

Ins Montserrat Miró

Montcada i Reixac

# PROJECTE DE DIRECCIÓ

2022-2026

Gemma Hidalgo Durán



<b>1. INTRODUCCIÓ</b>	<b>2</b>
<b>2. CONTEXTUALITZACIÓ I CARACTERÍSTIQUES DEL CENTRE</b>	<b>3</b>
2.1. Zones d'influència i tipologia de l'alumnat.	3
2.2 Instal·lacions i equipaments.	4
2.2 El PEC de l'Ins Montserrat Miró.	4
2.3 Recursos de diversitat.	5
2.4 Projectes de centre propis o en els que hi participa.	5
<b>3. JUSTIFICACIÓ</b>	<b>7</b>
<b>4. MARC NORMATIU DE REFERÈNCIA</b>	<b>9</b>
<b>5. DIAGNOSI DE CENTRE</b>	<b>9</b>
5.1 Històric de matrícula.	10
5.2 Diversitat significativa a l'ESO	11
5.3 Plans individualitzats	11
5.5 Resultats proves d'avaluació diagnòstica de 4t d'ESO (Competències Bàsiques).	12
5.6 Resultats de promoció i graduació de Batxillerat.	12
5.7 Històric de l'índex d'abandonaments al Centre.	13
5.8 ANÀLISI DAFO.	13
<b>7. OBJECTIUS A ASSOLIR</b>	<b>15</b>
<b>7.1 Objectiu 1. Àmbit pedagògic i curricular.</b>	<b>17</b>
<b>7.2 Objectiu 2 Àmbit pedagògic i curricular.</b>	<b>20</b>
<b>7.3 Objectiu 3. Àmbit relacional.</b>	<b>22</b>
<b>7.4 Objectiu 4. Àmbit d'organització i Gestió.</b>	<b>25</b>
<b>8. CONCRECIONS ORGANITZATIVES I LIDERATGE DISTRIBUÏT</b>	<b>26</b>
<b>9. RENDIMENT DE COMPTES</b>	<b>28</b>

# 1. INTRODUCCIÓ

L'institut Montserrat Miró i Vilà, situat a la comarca del Vallès occidental, al municipi de Montcada i Reixac va néixer com a institut públic l'any 1970. Té una llarga tradició pedagògica i fa dos anys va complir cinquanta anys dins el marc de la pandèmia que encara avui ens acompanya.

Durant aquests anys, s'han impartit classes corresponents a les formacions acadèmiques dels successius sistemes educatius: des del Batxillerat Elemental, el Batxillerat Superior, el COU, el Batxillerat Unificat Polivalent (BUP) i, finalment, amb els actuals sistemes, l'Educació Secundària Obligatòria (ESO) i el Batxillerat. Fins al curs 2008-09 es va oferir també Batxillerat en règim de nocturn.



Fig 1: Àrea territorial de Montcada i Reixac.



Fig 2: Imatge del pati de l'institut

## **Institut Montserrat Miró (Montcada i Reixac)**

**Codi Centre:** a8021788

**Correu electrònic:** a8021788@xtec.cat

**Web:** [www.insmontserratmiro.org](http://www.insmontserratmiro.org)

**Telèfon:** (+34) 93 564 27 81

**Tipologia de centre:** tipologia C

## **2. CONTEXTUALITZACIÓ I CARACTERÍSTIQUES DEL CENTRE**

L'Institut Montserrat Miró és un centre d'educació secundària de 3 línies d'ESO (desdoblares internament en 4) amb uns 510 alumnes i 2 línies de Batxillerat, amb uns 110 alumnes. En el Batxillerat oferim les modalitats de ciències i tecnologia, humanitats i ciències socials, hem de destacar també que tenim l'oferta més àmplia de matèries de modalitat del municipi. També comptem amb una aula d'acollida, que té per objectiu fer una primera immersió en la llengua i la cultura catalana a l'alumnat nouvingut i que atén a uns 25 alumnes en agrupacions específiques.

Pel que fa al professorat, es tracta d'un claustre força estable format per 55 docents, dels quals actualment només 20 tenen destinació definitiva. En els darrers anys les jubilacions hi són presents cada curs i això està provocant una renovació progressiva dels membres del claustre. No obstant això, la majoria de professorat sense plaça definitiva al centre vol continuar treballant a l'institut. En el personal d'administració i serveis també hi ha continuïtat. Comptem un PAS format per dos conserges i dues administratives. Els recursos humans de l'institut denoten una de les fortaleses del centre que evidencia el bon clima existent, amb uns professionals amb experiència, entusiastes, col·laboradors i implicats en l'institut.

### **2.1. Zones d'influència i tipologia de l'alumnat.**

La tipologia de l'alumnat del nostre centre està lligada majoritàriament a la tipologia de la població de les zones d'influència.

L'institut Montserrat Miró i Vilà comparteix zona amb l'institut públic La Ribera i amb l'institut concertat La Salle, i aquesta conté a les escoles públiques d'Elvira Cuyàs, Font Freda, Reixac i el Turó i a les escoles concertades de La Salle i FEDAC.

Per proximitat, els barris que principalment nodreixen d'alumnes el nostre centre són els barris i zones de Montcada Centre, Montcada Nova, Mas Rampinyo i Pla d'en Coll. La zona del Pla d'en Coll està configurada majoritàriament per població relativament jove i amb habitatges de nova construcció.

Les dades administratives per la tipologia de les famílies del centre, indiquen que corresponen majoritàriament a un nivell socioeconòmic i cultural mitjà tot i que la crisi econòmica i els moviments migratoris han fet canviar aquesta tipologia. A causa d'això, Montcada és una ciutat d'acollida de població nouvinguda i cada vegada més s'incorporen, sobretot a mig curs, famílies amb un nivell socioeconòmic baix.

Segons dades de 2019<sup>1</sup>, de 36,239 habitants, un 12,6% són de nacionalitat estrangera i, el 12,53% tenen un nivell d'estudis baix.

Durant el curs 2020-21, al nostre institut d'un total de 547 alumnes, el 15,90% són alumnes amb nacionalitat estrangera. I el percentatge d'alumnes de nova incorporació al sistema educatiu (alumnes incorporats al nostre sistema educatiu en els 2 últims anys) és de 9,94%. El nivell de renda de la població de la nostra zona d'influència, està establerta en estàndards mitjans, tot i que el nivell d'estudis de la població de Montcada i Reixac és d'un índex per sota de la mitjana a Catalunya pel que fa als estudis universitaris dels pares. Atenent múltiples factors socioeconòmics, el Departament ens va atorgar la categoria C entre les quatre possibles (A, B, C i D).

## 2.2 Instal·lacions i equipaments.

El nostre institut va ser construït l'any 1970. Al llarg de tota la seva història ha estat necessari anar-lo ampliant i modificant espais per donar resposta a les necessitats del moment. Actualment, l'edifici es mostra envellit i mancat d'algunes infraestructures (Sala d'actes, aula magna, gimnàs, espais per reunions, etc.)

Tots els problemes d'infraestructures s'havien d'haver resolt amb la construcció d'un edifici nou, tanmateix, després de tenir la ubicació i de tenir el projecte elaborat i aprovat, en el curs 2010-11, a causa de la crisi econòmica, el projecte, tot i la seva prioritat en els plans d'obres públiques del Departament d'Educació, va quedar aparcad i sense executar.

Anem realitzant petites intervencions de millora dels espais (pintura, il·luminació, tendals pel sol, etc.), afrontant-ho amb recursos propis i restem a l'espera que s'executin les obres que tenim previstes des de fa mesos, com és la instal·lació d'un envà mòbil a dues aules per així poder disposar d'un espai polivalent amb major capacitat, la instal·lació de plaques fotovoltaïques i l'adequació d'un nou espai de pati. Cal afegir que des del Departament d'Educació s'està fent un estudi per tal de decidir quines noves actuacions es duran a terme en un futur pròxim.

## 2.2 El PEC de l'Ins Montserrat Miró.

Tal com s'especifica al PEC, l'institut Montserrat Miró es defineix d'acord amb els principis de servei **públic, equitat i no segregació**, qualitat pedagògica, implicació de les famílies i de cerca de l'excel·lència. Té com a missió formar joves a partir del desenvolupament de tot el seu potencial personal i emocional per tal que esdevinguin persones responsables, compromeses, crítiques i actives envers la societat.

---

<sup>1</sup> Indicadors municipals d'habitatge de la demarcació de Barcelona.(INDI\_MHAB)

El PEC actual va ser revisat i actualitzat durant el curs 18-19 per adaptar-lo a la legislació del moment, però també perquè l'institut havia anat canviant en consonància a les demandes de la societat en evolució constant i l'institut havia anat incorporant nous projectes que calia reflectir al document.

Dins dels objectius d'aquest projecte de direcció, es contempla l'actualització del PEC d'acord les novetats legislatives.

### **2.3 Recursos de diversitat.**

Per a atendre la diversitat fem servir diferents recursos.

-Grups reduïts a 1r, 2n i 3r d'ESO, amb la finalitat de reduir la diversitat en cadascú d'ells i així poder tractar-la millor.

-Grups PIM (Programa Intensiu de Millora), tant a primer com a segon d'ESO. En aquests grups reduïts alumnes amb necessitats educatives específiques reben les assignatures de Català, Castellà i Matemàtiques.

-Plans individualitzats i Adaptacions curriculars als diferents alumnes que el departament d'orientació dictamina cada curs.

-Aula Acollida, per fer una primera immersió de l'alumnat nouvingut en llengua i cultura catalanes.

-Matèria optativa de tècniques d'estudi a 3r d'ESO.

-Tallers prelaborals **DILTET** i programa **Renova't** de l'Ajuntament de Montcada orientats al perfil d'alumnat amb dificultats d'aprenentatge, amb desmotivació envers l'aprenentatge o amb perill d'absentisme.

-Atencions individualitzades realitzades pels membres del departament d'orientació.

### **2.4 Projectes de centre propis o en els que hi participa.**

A l'institut s'hi desenvolupen múltiples projectes, alguns d'ells de molt llarga trajectòria dins del centre que esdevenen trets identitaris del Projecte Educatiu. Alguns s'hi han anat incorporant en els darrers anys. Volem continuar ampliant la participació en projectes d'innovació educativa per tal d'estar alineats amb la realitat que ens envolta.

Tot seguit passem a relacionar els principals projectes i activitats actualment actius i consolidats:

- ❖ **Treball per projectes a 1r i 2n d'ESO (Aprenentatge Globalitzat, APG):** L'any 2019 es va implementar aquesta metodologia de treball als alumnes de 1r d'ESO (8 h) i el curs

següent a 2n d'ESO (6 h) per afavorir l'aprenentatge competencial i significatiu i desplegant la competència d'aprendre a aprendre. Els àmbits en els quals es treballa en aquesta metodologia són: Steam i Humanitats a 1r d'ESO, i Matemàtiques aplicades, Lingüístic català/castellà i anglès a 2n d'ESO.

- ❖ **Aula d'acollida.** Per facilitar l'itinerari educatiu de l'alumnat nouvingut en el procés per garantir l'aprenentatge intensiu de la llengua i la progressiva incorporació a l'aula ordinària dins d'un marc d'escola inclusiva.
- ❖ **Pla Català de l'esport a l'escola:** Es proposa fomentar l'esport de base i promocionar els valors d'integració i participació entre els nois i noies.
- ❖ **Programa Salut Escola:** Promou els bons hàbits de salut i atén de manera directa les consultes i inquietuds que tenen els nois i noies, gràcies a la presència d'una infermera del CAP un dia a la setmana.
- ❖ **Campus Ítaca:** Projecte de la UAB per a promoure la continuïtat en els estudis postobligatoris de l'alumnat que tot i tenir potencial presenta risc d'abandonament. Aquesta experiència suposa una estada de deu dies a l'estiu al Campus de la UAB per a un grup de 5 d'alumnes que han finalitzat 3r d'ESO per a realitzar un programa d'activitats lúdicoeducatives. Aquest projecte es porta a terme gràcies a l'aportació econòmica de l'Ajuntament de Montcada i Reixac.
- ❖ **Programa ARGÓ:** És un programa on alumnes de Batxillerat del centre són cotutoritzats per professors de la UAB en l'elaboració dels seus treballs de recerca.
- ❖ **Projecte de Mediació:** Es promou la gestió i resolució de conflictes mitjançant la mediació entre iguals i la reparació positiva. Els alumnes mediadors són de 4t d'ESO i Batxillerat.
- ❖ **Projecte #aquiproubullying + Guaites:** Servei encarregat de prevenir, detectar i intervenir davant casos d'assetjament, sempre comptant amb la participació de tota la comunitat escolar i en especial de l'alumnat. També és una activitat vinculada al Servei Comunitari.
- ❖ **Servei comunitari** amb una àmplia oferta pels nostres alumnes
- ❖ **Projecte didàctic i d'investigació al Jaciment de Les Maletes:** Amb quaranta anys de trajectòria al centre és un projecte vinculat a la protecció, difusió i estudi del patrimoni històric local. El Jaciment iber de Les Maletes, és el fil conductor, però també s'hi treballen amb altres espais històrics del municipi. És un projecte que va donar origen al Museu de Montcada i amb el qual continua vinculat. També està vinculat amb l'Ajuntament de Montcada i la Diputació de Barcelona.
- ❖ **Projecte PASSA:** servei enfocat a prevenir i detectar les addiccions entre els alumnes. Està impulsat per l'Ajuntament de Montcada.
- ❖ **Projecte d'educació** emocional pel treball i desenvolupament socioemocional de



l'alumnat, professorat i famílies.

- ❖ **Tutoria i orientació.** El PAT articula activitats de cohesió de grup, d'orientació acadèmica i informatives, participació en xerrades formatives i informatives, com ara Internet Segura, Prevenció addiccions, afectivitat i sexualitat, gènere i igualtat. Prevenció violències masclistes. LGTBI, convivència i pau i pla d'orientació acadèmica i professional.
- ❖ Participem en proves **Cangur, Matemàtiques a l'esprint i Fem matemàtiques.**
- ❖ **Xarxa de Secundària Xies** per l'aprenentatge amb l'intercanvi d'experiències amb altres centres per la millora pedagògica i la transformació.
- ❖ Els alumnes de l'optativa de **Francès** es preparen per realitzar el **DELF.**
- ❖ **Sortides i viatges.** Els departaments i coordinacions, organitzen i programen sortides i visites en tots els nivells de l'ESO. Les colònies fora del centre es fan a 1r, 2n i 3r d'ESO. A 4t d'ESO i a 1r de Batxillerat s'organitzen viatges de final de curs i/o estades lingüístiques.
- ❖ **Jornades singulars,** en les que s'organitza la Jornada Esportiva, el Carnestoltes, el Sant Jordi i els actes de graduació de 4t d'ESO i de 2n de Batxillerat.

### 3. JUSTIFICACIÓ

L'any 2007, durant la meua etapa com a funcionària en pràctiques, vaig entrar a formar part de l'equip docent del nostre institut on vaig romandre dos cursos. En el 2016 vaig tornar amb l'oportunitat d'acompanyar l'equip directiu, com a Cap d'estudis. Vaig entomar el repte amb il·lusió, esforç i molta dedicació. Tornava a treballar a Montcada, la vila que m'ha vist néixer i créixer i amb la que tinc un fort arrelament fruit dels projectes d'investigació i projecció del patrimoni local que desenvolupo i que estan vinculats al nostre institut des de 1982.

Al llarg d'aquests sis anys a l'equip directiu, l'aprenentatge vers la gestió del centre i la professió docent ha estat constant i he pogut obtenir una visió global sobre els mecanismes de funcionament d'un centre educatiu.

Per adaptar l'institut a la realitat d'un món, en canvi constant, vam iniciar noves experiències per avançar en l'aprenentatge significatiu i cooperatiu. Entre els canvis implementats, destacaré la incorporació de les TAC dotant-les de sentit pedagògic, el treball per projectes a 1r cicle d'ESO així com reforçar la cura per la convivència i la creació d'espais segurs al centre.

L'anterior director, després de deu anys al càrrec, s'ha retirat de la direcció per donar pas a una nova etapa professional. Per aquest motiu, durant el curs 2021-22 he rebut un nomenament anual per desenvolupar la direcció del centre i aquest ha estat l'impuls final per engrescar-me en iniciar



l'aventura d'encapçalar una nova proposta de projecte de direcció, ara que la vacant ha estat publicada al DOGC.

Aquest projecte de direcció pretén donar continuïtat al bon treball realitzat durant cada any a l'institut i mantenir les fites aconseguides tot incorporant noves estratègies, amb una voluntat de transformació més àmplia que ens ajudin a millorar la pràctica docent i arribar a l'èxit educatiu.

Incidirem en què s'ensenya i en com s'aprèn, prioritzant **l'estímul a pensar**, l'esforç per entendre i el gust per aprendre amb l'objectiu que l'alumnat tingui una bona competència comunicativa en català, castellà i llengües estrangeres, sigui competent en l'ús habitual de les TAC i sàpiga interpretar els problemes i reptes que la societat actual constantment planteja.

Tinc el convenciment que es tracta d'un **projecte d'equip** que pretén comptar amb la imprescindible col·laboració dels membres de l'equip directiu i l'experiència, dedicació i corresponsabilitat del claustre i del personal no docent.

Soc realista i conscient que les necessitats del centre en el dia a dia aniran marcant el camí. Potser en algun moment del trajecte caldrà redefinir alguna actuació, modificar o fer noves propostes en el full de ruta. En aquest sentit, el projecte de direcció és un document obert on l'avaluació del procés entesa com una possibilitat de millora juga un paper molt important.

Emprendre aquesta nova etapa professional, liderant l'equip humà de l'institut Montserrat Miró suposa un projecte engrescador, alhora que un gran repte a escala personal.

Vull agrair a tots els companys amb qui he compartit professió durant els meus vint-i-dos anys d'experiència, des dels meus inicis professionals docents a les Cases d'Ofici del Departament d'Educació, cap allà l'any 2000, passant per la meva etapa de professora substituïda, interina i finalment l'any 2007 funcionària, ja que he conegut múltiples centres, organitzacions i metodologies. També als meus pares, per transmetre'm la vocació docent i també per les experiències compartides a aules i projectes. De tothom, tant he après que he pogut créixer professionalment fins a arribar a l'actualitat quan m'he vist capaç d'afrontar aquest repte i aportar la meva experiència, visió i missió per una educació pública, inclusiva i de qualitat per a tothom.

#### **4. MARC NORMATIU DE REFERÈNCIA**

- Generalitat de Catalunya. Llei 12/2009, de 10 de juliol, d'Educació. DOGC núm. 5422 de 16/07/2009. Pàg. 56589.
- Generalitat de Catalunya. Decret 102/2010, de 3 d'agost, d'autonomia dels centres educatius. Barcelona. DOGC núm. 5686 de 05/08/2010. Pàg. 61485.
- Generalitat de Catalunya. Decret 155/2010, de 2 de novembre, de la direcció dels centres educatius públics i del personal directiu professional docent. DOGC núm.5753 d'11/11/2010. Pàg. 82840.
- Ministeri d'Educació. Llei orgànica 2/2006, de 3 de maig, d'Educació. Madrid. BOE núm. 106 de 04/05/2006. Pàg. 17158.
- RESOLUCIÓ EDU/3727/2021, de 16 de desembre, de convocatòria de concurs de mèrits per seleccionar el director o directora de diversos centres educatius dependents del departament d'Educació. Base 5 de l'annex 1: Contingut del projecte de direcció.

#### **5. DIAGNOSI DE CENTRE**

Per valorar la situació global del centre s'han utilitzat les dades extretes de:

- Memòria anual del centre 2020-21 amb històric de dades fins a 2016.
- Resultats Competències Bàsiques de 4t d'ESO del curs 2020-21 i de cursos anteriors.
- Enquestes d'opinió que respon l'alumnat, famílies i professorat a finals de cada curs des de 2019.
- Actes del Consell Escolar dels últims cursos.
- Resum de les intervencions des del servei d'orientació educativa dels darrers cursos.

El conjunt d'Indicadors m'han permès, amb el seu estudi i la seva observació en el temps, detectar les tendències naturals de l'activitat de l'Institut, determinar si són positives o negatives i dissenyar propostes de millora positives i reals.

Entre tots els indicadors analitzats, tot seguit en presento una mostra:

## 5.1 Històric de matrícula.

		1r ESO	2n ESO	3r ESO	4t ESO	1r Batx.	2n Batx.
<b>2021 – 22</b> (1-X-21)	<b>Alumnes</b>	82	82	109	104	57	50 + 13s
	<b>Grups</b>	3	3	4	4	2	2
	<b>Ràtio</b>	27 1/3	27 1/3	27 1/4	26	28 1/2	25 + 6.5s
<b>2020 – 21</b> (22-X-20)	<b>Alumnes</b>	82	107	118	114	65	62
	<b>Grups</b>	3	4	4	4	2	2
	<b>Ràtio</b>	27 1/3	26 3/4	29 1/2	28 1/2	32 1/2	31
<b>2019 – 20</b> (17-X-19)	<b>Alumnes</b>	110	128	118	111	70	40 + 5s
	<b>Grups</b>	4	4	4	4	2	2
	<b>Ràtio</b>	27 1/2	32	29 1/2	27 3/4	35	20 + 2.5s
<b>2018 – 19</b> (22-X-18)	<b>Alumnes</b>	120	120	106	120	60	43 + 13s
	<b>Grups</b>	4	4	4	4	2	2
	<b>Ràtio</b>	30	30	26 1/2	30	30	21.5 + 6.5s
<b>2017 – 18</b> (1-X-17)	<b>Alumnes</b>	119	120	120	96	50	58
	<b>Grups</b>	4	4	4	4	2	2
	<b>Ràtio</b>	29 3/4	30	30	24	25	29
<b>2016 – 17</b> (1-X-16)	<b>Alumnes</b>	119	128	100	89	67	50 + 6s
	<b>Grups</b>	4	4	4	3	2	2
	<b>Ràtio</b>	29 3/4	32	25	29 2/3	33 1/2	25 + 3s
<b>2015 – 16</b> (1-X-15)	<b>Alumnes</b>	122	98	94	93 + 1	62	47 + 4s
	<b>Grups</b>	4	3	4	3	2	2
	<b>Ràtio</b>	30 1/2	32 2/3	23 1/2	31 1/3	31	25 1/2

Tal com podem observar a la graella, a partir del curs 20/21 es va reduir 1 grup a 1r d'ESO a causa de l'augment de places de 1r d'ESO a Montcada per la creació de l'institut escola el Viver. Vam passar de tenir 4 grups oficials a 3.

Per altra banda, també es veu una progressiva disminució del percentatge d'alumnes que passen a cursar postobligatòria al nostre institut. De l'alumnat que va cursar 4t d'ESO durant el 2015/16, un 71% es va matricular a la nostra oferta de batxillerat per al curs següent. Aquest percentatge ha anat disminuint al llarg dels anys i veiem que en el curs 21/22 només el 50% de l'alumnat de 4t, ha continuat estudiant postobligatoris al nostre institut.

## 5.2 Diversitat significativa a l'ESO

ESO	2020-21	2019-20	2018-19	2017-18	2016-17	2015-16
Índex d'alumnes d'ESO amb necessitats educatives especials (motrius, físiques, psíquiques i sensorials)	3,55% (15s/422)	3,00% (14s/467)	4,00% (19s/475)	2,83% (13s/459)	3,00% (13s/433)	3,41% (14s/410)
Índex d'alumnes d'ESO amb necessitats educatives específiques (amb situació socioeconòmica desfavorida)	10,43%(44s/422)	7,49% (35s/467)	10,53% (50s/475)	6,75% (31s/459)	10,39% (45s/433)	8,54% (35s/410)
Índex d'alumnes d'ESO de nova incorporació al sistema educatiu (menys de dos anys)	7,58% (32/422)	7,71% (36s/467)	7,79% (37s/475)	7,41% (34s/459)	5,31% (23s/433)	4,15% (17s/410)

## 5.3 Plans individualitzats

ESO	2020-21	2019-20	2018-19	2017-18	2016-17	2015-16
Índex d'alumnes de 1r d'ESO amb pla individualitzat	23,46% (19s/81)	18,18% (20s/110)	23,39% (29s/124)	26,45% (32s/121)	15,70% (19s/121)	15,87% (20s/126)
Índex d'alumnes de 2n d'ESO amb pla individualitzat	22,22% (24s/108)	32,03% (41s/128)	23,97% (29s/121)	15,83% (19s/120)	15,87% (20s/126)	18,37% (18s/98)
Índex d'alumnes de 3r d'ESO amb pla individualitzat	25,42% (30s/118)	16,95% (20s/118)	13,39% (15s/112)	10,83% (13s/120)	9,18% (9s/98)	2,17% (2s/92)
Índex d'alumnes de 4t d'ESO amb pla individualitzat	24,35% (28s/115)	16,22% (18s/111)	13,56% (16s/118)	21,43% (21s/98)	10,23% (9s/88)	9,57% (9s/94)
Índex d'alumnes d'ESO amb pla individualitzat	23,93% (101s/422)	21,20% (99s/467)	18,74% (89s/475)	18,52% (85s/459)	13,16% (57s/433)	11,95% (49s/410)

Observem que el % d'alumnes amb necessitats educatives específiques derivades d'una situació econòmica desfavorida ha anat en progressiu augment. Això és degut al fet que Montcada i Reixac, per les seves característiques urbanístiques i econòmiques, és un municipi que tendeix acollir un percentatge de població desfavorida a escala socioeconòmica. Per aquesta mateixa circumstància,

la matrícula viva als centres de Montcada durant cada curs acadèmic és activa i tal com es desprèn a la graella va progressivament en augment.

Al centre necessitem dissenyar PI's per a l'alumnat amb NESE i el percentatge en els darrers anys ha anat en augment. El curs passat es van fer un total de 101 PI, que representen un 23,93% dels alumnes de l'ESO.

### 5.5 Resultats proves d'avaluació diagnòstica de 4t d'ESO (Competències Bàsiques).

CURS	C. Lingüística en Llengua Catalana		C. Lingüística en Llengua Castellana		C. Lingüística en Llengua Anglesa		C. Matemàtica		C. Científicotec.	
	Centre	Cat.	Centre	Cat.	Centre	Cat.	Centre	Cat.	Centre	Cat.
2020-21	84,2	88,4	85,2	88,7	65,4	81,6	62,5	80,0	68,3	84,9
2019-20	85,1	87,1	94,3	81,1	88,0	88,8	86,9	88,4	81,4	86,0
2018-19	95,1	90,0	94,2	90,2	83,5	86,4	91,3	88,4	81,5	84,9
2017-18	92,6	89,9	87,7	90,2	77,3	86,3	77,7	85,9	85,1	84,8
2016-17	89,7	88,9	93,7	90,9	85,4	85,4	80,8	85,3	83,4	84,5

La tendència que s'observa és una disminució dels resultats respecte a la mitjana de Catalunya, especialment en els darrers cursos. Aquesta disminució és més notable a les àrees d'anglès, matemàtiques i científicotecnològica.

### 5.6 Resultats de promoció i graduació de Batxillerat.

	Curs	1r Batx.	2n Batx.	PAU Superació	Mitjana Centre	Mitjana Catalunya
Graduació i Superació	2020 – 21	80,33% (49 s/61)	77,42% (48 s/62)	J 100 % (28 s/28) S 50 % (1 s/2)	Nota 6,678 lloc 329	6,862
	2019 – 20	91,30% (63 s/69)	91,11 % (41 s/45)	J 96 % (24 s/25) S 75 % (3 s/4)	Nota 6,038 lloc 482	6,631
	2018 – 19	70,18% (40 s/57)	81,82 % (45 s/55)	J 93,10 % (27 s/29) S 100 % (7 s/7)	Nota 5,790 lloc 557	6,637
	2017 – 18	87,23% (41 s/47)	60,34 % (35 s/58)	J 95,83 % (23 s/24) S 66,67 % (2 s/3)	Nota 5,811 lloc 568	6,643
	2016 – 17	78,46% (51 s/65)	76,60 % (36 s/47)	J 96,15 % (25 s/26) S 100 % (6 s/6)	Nota 6,230 lloc 254	6,445
	2015 – 16	71,93% (41 s/57)	76,00% (38 s/50)	J 100% (32 s/32) S 100% (4 s/4)	Nota 6,189 lloc 418 s/713	6,660

En aquesta taula podem observar que tenim una tendència a la baixa d'alumnes que havent aprovat 2n de batxillerat, fan l'examen de les PAU. En el darrer curs se situa en un 58%. Malgrat disposar d'un percentatge elevat d'alumnes que superen les PAU, la mitjana del centre està per sota de la mitjana de Catalunya, al llarg dels darrers 6 cursos.

### 5.7 Històric de l'índex d'abandonaments al Centre.

	2020-21	2019-20	2018-19	2017-18	2016-17	2015-16	2014-15	2013-14	2012-13	2011-12
<b>ESO</b>	0,24 % (1s/422)	0,22 % (1s/464)	0,64 % (3s/470)	0,22 % (1s/459)	1,15 % (5s/433)	0,24 % (1 s/411)	0,79 % (3 s/378)	0,51 % (2 s/390)	0,76 % (3 s/393)	0,75% (3 s/400)
<b>Batx.</b>	2,36 % (1s/127)	3,15 % (4s/127)	2,59 % (3s/116)	2,78 % (3s/108)	4,83 % (6s/124)	4,46 % (5 s/112)	0,81 % (1 s/123)	6,50 % (8 s/123)	7,69 % (8 s/104)	7,96 % (9 s/113)

Respecte al curs 19-20 hem reduït 1 grup de 1r d'ESO i el nombre d'alumnes de 2n d'ESO (ràtio 27 a tot el municipi). Respecte al curs 18-19 hem reduït el nombre d'alumnes de 1r d'ESO (ràtio 27 a tot el municipi). En el curs 18-19 vam tenir més plens els grups de 4t d'ESO, en el curs 17-18 vam tenir un grup més a 4t d'ESO, en el curs 16-17 vam tenir un grup més a 2n d'ESO i en el curs 15-16 vam tenir un grup més a 1r d'ESO.

L'índex d'abandonament s'ha anat reduint al llarg dels darrers cursos.

### 5.8 ANÀLISI DAFO.

Tot seguit presento una diagnosi (DAFO) que he elaborat a partir de les dades anuals, els indicadors de centre i les enquestes realitzades a la comunitat educativa a partir de 2019 i que ha ajudat a definir el full de ruta d'aquest projecte de direcció.

	FORTALESES	DEBILITATS
<b>F A C T O R S  I N T E R N S</b>	<p><b>Metodologia:</b></p> <ul style="list-style-type: none"> <li>✓ Desdoblament de grups per baixar ràtios. De 4 grups oficials, fem 5.</li> <li>✓ Treball cooperatiu i per projectes a 1r i 2n d'ESO</li> <li>✓ Agrupaments flexibles per reforçar l'assoliment de competències bàsiques a les àrees de català, castellà i matemàtiques a 1r i 2n d'ESO.</li> <li>✓ Amplia oferta de matèries optatives a 4t ESO i batxillerat.</li> <li>✓ Acceleració en la incorporació dels dispositius digitals, a causa de la crisi per la Covid, i l'adaptació a l'aula.</li> <li>✓ L'institut conserva un cert prestigi social pels anys de vida al municipi.</li> <li>✓ Matèria pròpia de batxillerat, arqueologia vinculada a un projecte d'investigació i difusió patrimonial de la Diputació de Barcelona.</li> </ul> <p><b>Docents:</b> presa de decisions, organització i cohesió d'equip.</p> <ul style="list-style-type: none"> <li>✓ Presa de consciència de la necessitat d'evolució pedagògica per part creixent del claustre i l'equip directiu.</li> <li>✓ Voluntat per reorganitzar l'organigrama.</li> <li>✓ Voluntat de distribuir tasques per comissions.</li> <li>✓ Part de l'equip docent i PAS implicat, compromès i responsable.</li> <li>✓ Professorat que manifesta el desig de romandre al centre.</li> <li>✓ Bona acollida del professorat nouvingut.</li> </ul> <p><b>Equipament i espais:</b></p> <ul style="list-style-type: none"> <li>✓ Actualització infraestructura TAC.</li> <li>✓ Destinació de petites partides de pressupost procedents del romanent, per reparar, pintar, condicionar espais.</li> <li>✓ Docents i alumnes amb dispositius informàtics.</li> </ul> <p><b>Relació amb les famílies:</b></p> <ul style="list-style-type: none"> <li>✓ Voluntat de recuperació del programa de formació adreçat a famílies (educació emocional, tòxics, pantalles, etc.)</li> <li>✓ Canals de comunicació millorats, àgils i efectius via mail, Telegram o l'app iEduca.</li> </ul> <p><b>Projecció:</b></p> <ul style="list-style-type: none"> <li>✓ Nova pàgina web, canal de Telegram i Instagram.</li> </ul>	<p><b>Metodologia:</b></p> <ul style="list-style-type: none"> <li>✓ Nivell assolit a les CB per sota de la mitjana de Catalunya.</li> <li>✓ Metodologia amb tendència a la transmissió vertical del coneixement.</li> <li>✓ Manca de consens en l'ús de recursos i materials d'aula per nivells.</li> <li>✓ Programacions competencials poc treballades i consensuades per àmbits.</li> <li>✓ Deteriorament progressiu dels resultats de CB.</li> <li>✓ Alumnes amb NEE amb poca inclusió real.</li> <li>✓ Poc aprofitament d'eines digitals en sentit pedagògic.</li> <li>✓ Manca de tradició vers la formació del claustre.</li> <li>✓ Desconeixement per una part del claustre de les característiques socioeconòmiques de la població de Montcada.</li> </ul> <p><b>Docents:</b> presa de decisions, organització i cohesió d'equip.</p> <ul style="list-style-type: none"> <li>✓ Claustre heterogeni.</li> <li>✓ Organització del centre, amb alguna descoordinació.</li> <li>✓ Pocs espais de reflexió pedagògica de l'equip docent.</li> </ul> <p><b>Equipament i espais:</b></p> <ul style="list-style-type: none"> <li>✓ Edifici envellit amb poca inversió.</li> <li>✓ Absència d'espais per acollir més d'un grup.</li> <li>✓ Absència de sala d'actes i gimnàs.</li> <li>✓ Absència d'un pati cobert.</li> <li>✓ Ineficiència energètica.</li> </ul> <p><b>Relació amb les famílies:</b></p> <ul style="list-style-type: none"> <li>✓ Manca de cohesió famílies-institut.</li> <li>✓ Manca d'espai de participació.</li> </ul> <p><b>Projecció:</b></p> <ul style="list-style-type: none"> <li>✓ Poca projecció/visibilitat de l'institut cap al municipi.</li> <li>✓ Poca col·laboració entre centres del municipi.</li> </ul>
	OPORTUNITATS	AMENACES
<b>F A C T O R S  E X T E R N S</b>	<p><b>Metodologia:</b></p> <ul style="list-style-type: none"> <li>✓ El canvi de normativa afavoreix l'actualització del PEC.</li> <li>✓ Amplia oferta d'accions formatives, tallers, xerrades d'entitats i associacions del municipi que es poden incloure al PAT.</li> <li>✓ Digitalització global.</li> <li>✓ Visió/lnia transformadora del Departament d'Educació.</li> <li>✓ Acord de corresponsabilitat</li> </ul> <p><b>Docents:</b> presa de decisions, organització i cohesió d'equip:</p> <ul style="list-style-type: none"> <li>✓ Aportacions del professorat nou al centre. (Vivències, experiències)</li> <li>✓ Formació del claustre via CRP</li> <li>✓ Assessorament en educació emocional a l'equip directiu i formació a claustre.</li> </ul> <p><b>Equipament i espais:</b></p> <ul style="list-style-type: none"> <li>✓ Voluntat del Dept. d'Educació en executar un pla d'intervenció en els equipaments.</li> </ul> <p><b>Relació amb les famílies:</b></p> <ul style="list-style-type: none"> <li>✓ Implicació d'algunes famílies en l'AMPA</li> <li>✓ Bona comunicació pels diferents canals vigents.</li> </ul> <p><b>Projecció:</b></p> <ul style="list-style-type: none"> <li>✓ Regidoria d'Educació implicada en el pla educatiu d'entorn del qual ens fa partícips.</li> <li>✓ Agents socials i municipals implicats amb voluntat de col·laborar.</li> </ul>	<p><b>Metodologia:</b></p> <ul style="list-style-type: none"> <li>✓ Visió de la població d'un institut poc innovador.</li> <li>✓ Percepció social de l'institut amb una metodologia obsoleta.</li> </ul> <p><b>Equipaments i espais:</b></p> <ul style="list-style-type: none"> <li>✓ Lentitud en les inversions al centre per part del Dept. d'Educació.</li> <li>✓ Manca de suficients recursos per a la inclusió (Vetlladors, TIS).</li> </ul> <p><b>Relació amb les famílies:</b></p> <ul style="list-style-type: none"> <li>✓ Realitat socioeconòmica del municipi.</li> <li>✓ Famílies amb situacions socioeconòmiques desfavorides</li> <li>✓ Elevada matrícula viva.</li> <li>✓ Situacions personals/familiars amb risc social.</li> </ul>



## 7. OBJECTIUS A ASSOLIR

En els objectius de **millora de resultats educatius** continuarem treballant per promoure l'esforç i aconseguir l'**excel·lència educativa**, tenint en compte també l'alumnat que té les competències no assolides quan s'incorporen a 1r d'ESO. Avançarem en la millora de les competències bàsiques en tots els nivells, per millorar els resultats de les proves de competències bàsiques de 4t d'ESO i que més alumnes tinguin el títol de batxillerat i que millorin els seus resultats de les PAU.

Continuarem actuant per facilitar el coneixement per part dels docents de les **innovacions pedagògiques i l'aprenentatge global cooperatiu** que ens ajudin a introduir més estratègies metodològiques efectives que repercutixin en la bona formació integral dels nostres alumnes. Afavorirem també una bona correlació metodològica en el **traspàs dels alumnes de primària a secundària** per tal d'actuar alineats i d'acompanyar progressivament el creixement acadèmic i personal dels alumnes.

En el mateix sentit, **personalitzarem l'aprenentatge** de manera que els alumnes s'impliquin en el contingut, procés, recursos, productes i, és clar, en l'avaluació formativa i formadora del seu aprenentatge.

Treballarem pel foment de la **llengua catalana** com a eix vertebrador del projecte lingüístic del centre. També incentivarem un projecte educatiu plurilingüe, que serà també un punt cabdal d'aquest projecte de direcció, per tal de capacitar l'alumnat per interactuar en un context lingüístic i cultural complex i perquè puguin accedir al mercat laboral amb unes garanties d'èxit més grans.

Explorar **noves possibilitats d'oferta educativa** per l'institut serà també un objectiu d'aquest projecte de direcció, a fi de compensar la pèrdua d'alumnat per causes demogràfiques, obrint noves possibilitats i oportunitats a l'alumnat del municipi.

El disseny d'una **estratègia digital** de centre serà necessària per a definir i concretar les línies d'actuació amb la intenció de fer possible que docents, alumnat i centre assolim la competència digital, des d'una perspectiva d'innovació i millora contínua.

En els propòsits relacionats amb la cohesió social, continuarem prioritant la **cura de les persones** de la nostra comunitat educativa i fomentant un **institut emocionalment intel·ligent**, dotant al professorat i l'alumnat d'estratègies relacionades amb la consciència emocional, la regulació de les emocions, l'autonomia personal, la competència social, i l'autoestima per la vida i el benestar. Vull oferir un institut inclusiu, amb perspectiva de gènere amb pràctiques que la **coeducació** potenciant un ambient **acollidor, afectiu i solidari** on tot l'alumnat se senti atès i on es tinguin en compte les necessitats educatives i les diferents capacitats d'aprenentatge.

Dins de les nostres possibilitats, atendrem totes aquelles intervencions que permetin la **millora dels espais** del centre per tal d'afavorir el confort i que qualsevol espai sigui un context amable i educatiu. Cal que els alumnes se sentin capaços, actius i compromesos per despertar-los un **sentiment de pertinença** al centre, al municipi, a l'entorn i al món del qual formen part. Cal enfortir la seva **confiança** i el seu protagonisme dotant-los de responsabilitat, autonomia i esperit democràtic i crític com a ciutadans que formaran part de la societat del futur

La revisió i l'actualització dels **documents de centre** d'acord amb les normatives vigents, així com la implementació d'un nou **organigrama** de centre a fi que l'organització sigui ben efectiva, seran altres pilars fonamentals d'aquest projecte de direcció.

Tot seguit presento una infografia on es representen de forma visual, els pilars sobre els quals es fonamenta aquest projecte de direcció. A continuació, es desenvolupen les estratègies i actuacions pensades per aconseguir els objectius marcats amb la temporització, les persones responsables així com els indicadors que ens serviran per considerar l'impacte i fer l'avaluació final.



Millora de resultats.



Aprenentatge Global i cooperatiu.



Foment de la participació.



Tolerància zero a la Violència.  
Cura de les persones.



Revisió documents de centre.



Estratègia digital de centre.



Foment llengua catalana.  
Impuls llengües estrangeres.



Inclusivitat  
Pluralitat  
Coeducació.



Lideratge distribuït.



Potenciar sentiment de pertinença.

## 7.1 Objectiu 1. Àmbit pedagògic i curricular.

<b>OBJECTIU 1</b>	<b>MILLORAR ELS RESULTATS EDUCATIUS</b>								
<b>OBJECTIUS ESPECÍFICS</b>	<p>Millora dels resultats de l'alumnat amb les competències no assolides a l'etapa de primària, en finalitzar 1r cicle d'ESO</p> <p>Millorar els resultats de les proves de competències bàsiques de l'alumnat de 4t d'ESO.</p> <p>Millorar els resultats a batxillerat i a les proves de les PAU.</p> <p>Acostar l'oferta formativa del batxillerat a l'alumnat de 4t d'ESO i del municipi, com una opció d'estudi postobligatòria.</p>								
<b>Estratègia 1.A</b>	Revisió de la línia pedagògica per millorar l'aprenentatge competencial de l'alumnat i la seva personalització.								
<b>Estratègia 1.B</b>	Revisar i consolidar l'estructura dels projectes propis a l'APG de 1r i 2n d'ESO.								
<b>Estratègia 1.C</b>	Unificació de criteris d'avaluació competencial entre els diferents equips docents.								
<b>Estratègia 1.D</b>	Foment de la implicació de l'alumnat en l'evolució del seu procés d'aprenentatge.								
<b>Estratègia 1.E</b>	Assegurar el nivell de comprensió lectora fixat per a cada curs de l'ESO.								
<b>Estratègia 1.F</b>	Millorar l'expressió oral i escrita per tal de ser capaç de comunicar conceptes de forma precisa i jerarquitzar ordenadament idees (ESO i batxillerat).								
<b>Estratègia 1.G</b>	Millorar el nivell d'anglès i francès dels alumnes de l'ESO i batxillerat a partir de l'ús habitual de materials en aquestes llengües.								
<b>Estratègia 1.H</b>	Potenciar la formació contínua del professorat.								
<b>Estratègia 1.I</b>	Revisar metodologies i mecanismes d'avaluació a batxillerat.								
<b>Estratègia 1.J</b>	Augmentar l'oferta de les modalitats de batxillerat.								
<b>Actuacions</b>	<b>Responsable</b>	<b>Temporització</b>				<b>Indicadors</b>	<b>Punt partida</b>	<b>Fita</b>	
<b>E.1.A</b> Passar proves de CB en finalitzar 1r i 2n d'ESO als alumnes que no hagin superat cicle superior de primària.	Equip directiu	x	x	x	x	-% d'alumnes que superen les CB de cicle superior.	- No es fa	80%	

<p><b>E.1.A</b> Creació i empoderament d'un grup impulsor Xies de cara potenciar metodologies globalitzadores, inclusives i avaluació competencial.</p> <p><b>E.1.A</b> Potenciar el treball competencial multidisciplinar a 2n cicle d'ESO i Batxillerat a través de projectes o treballs temàtics.</p> <p><b>E.1.A</b> Coordinació del professorat per acordar metodologies</p> <p><b>E.1.A</b> Facilitar la codocència en alguns àmbits.</p> <p><b>E.1.A</b> Fomentar l'observació de classes entre iguals.</p>						<p>-Nombre de propostes portades a terme per l'equip de referència de la XarxaXies.</p> <p>-Nombre de professors implicats en el treball per projectes a 2n cicle d'ESO i batxillerat.</p> <p>-Nombre de matèries en què s'imparteix codocència.</p> <p>-Nombre de professors que participen en intercanvis i observacions docents.</p>	<p>* NO es fa</p> <p>* 1</p> <p>- 0</p> <p>- 0</p>	<p>&gt;1</p> <p>* 10</p> <p>&gt; 3</p> <p>&gt; 10</p>
<p><b>E.1.B</b> Revisió de les programacions dels projectes d'APG</p> <p><b>E.1.B</b> Revisió de les agrupacions dels àmbits educatius que intervenen a APG</p>	<p>-Coord. Pedagògica</p> <p>-Coord. ESO</p>	x	x			<p>-Nombre de programacions revisades</p> <p>-Nombre d'àmbits que hi intervenen.</p>	<p>0</p> <p>5</p>	<p>- 100%</p> <p>&gt; 5</p>
<p><b>E.1.C</b> Coordinació del professorat per acordar criteris i metodologies d'avaluació.</p> <p><b>E.1.C</b> Fomentar l'avaluació formativa i formadora amb estratègies d'autoavaluació, coavaluació entre d'altres.</p>	<p>-Coord. Pedagògica</p> <p>-Coord. ESO i Btx</p>	x	x			<p>-Actes de les reunions de departaments i equips docents.</p> <p>-Creació d'un banc de rúbriques</p> <p>-Nivell de satisfacció de professorat i alumnes.</p>	<p>No es fa</p> <p>No es fa</p> <p>No es fa</p>	<p>- Fet</p> <p>Fet</p> <p>&lt; 75%</p>
<p><b>E.1.D</b> Promoure un coneixement millor dels criteris d'avaluació per part de l'alumnat.</p>	<p>-Coord. Pedagògica</p>	x				<p>% de matèries que utilitzen rúbriques consensuades.</p>	<p>No es fa</p>	<p>50%</p>
<p><b>E.1.E</b> Fer exercicis de comprensió en totes les assignatures possibles per tal que, a través de la rutina, l'alumnat millori aquesta competència.</p> <p><b>E.1.E</b> Fer proves de nivell a principi i a final de curs.</p>	<p>-Coord. Pedagògica</p> <p>-Coord. ESO</p> <p>-Caps de Dept.</p>	x	x	x	x	<p>-L'evolució positiva del % d'alumnes que superen l'anglès a les CB</p> <p>-Nombre de proves a matèries no lingüístiques</p>	<p>84,5%</p> <p>0</p>	<p>89%</p> <p>4 x curs</p>
<p><b>E.1.F</b> Creació d'un grup impulsor de la llengua catalana.</p> <p><b>E.1.F</b> Aconseguir que la llengua catalana sigui la llengua habitual del centre en tots els seus àmbits, tant en l'àmbit oral com l'escrit.</p> <p><b>E.1.F</b> Incrementar l'ús de la llengua catalana no únicament en els actes purament acadèmics, sinó també com a eina de relació entre l'alumnat.</p> <p><b>E.1.F</b> Promoure les presentacions orals en el nombre més gran possible d'assignatures.</p> <p><b>E.1.F</b> Fomentar la discussió o el debat d'idees en el nombre més gran possible d'assignatures.</p>	<p>-Equip directiu</p> <p>-Coord. Lic</p> <p>.Coord. ESO i Btx</p> <p>-Caps de Dept.</p> <p>-Claustre de professorat.</p>	x	x	x	x	<p>- Constitució del grup i concreció d'activitats.</p> <p>-Millorar resultats de darrera enquesta de centre 2015-16 per la redacció del PL.</p> <p>-Nombre de matèries que treballen l'exposició oral.</p> <p>-Nombre de matèries que fomenten la discussió d'idees.</p>	<p>No existeix</p> <p>Veure PL</p> <p>Es desconeix</p> <p>Es desconeix</p>	<p>Actes de les reunions</p> <p>.</p> <p>80 %</p> <p>80 %</p>

<p><b>E.1.G</b> Dur a terme activitats en llengua anglesa i/o francesa en matèries no lingüístiques</p> <p><b>E.1.G</b> Fer activitats i/o intercanvis amb alumnes anglòfons i francòfons (etwinning i/o Erasmus +).</p> <p><b>E.1.G</b> Participar amb l'alumnat en concursos per tal d'estimular-lo a assolir nivells més bons d'anglès i/o francès.</p>	<p>-Coord. Pedagògica</p> <p>-Dept. Llengües estrangeres.</p>	x	x	x	x	<p>-L'evolució positiva del % d'alumnes que superen l'anglès a les CB.</p> <p>-Nombre d'alumnes que es presenten al DIL</p> <p>-Nombre d'activitats etwinning.</p> <p>-Posada en marxa del projecte Erasmus +.</p> <p>-Grau de satisfacció d'alumnes i famílies.</p>	<p>65%</p> <p>3</p> <p>0</p> <p>0</p> <p>Es desconeix</p>	<p>82%</p> <p>8</p> <p>2</p> <p>1</p> <p>80%</p>
<p><b>E.1.H</b> Elaborar plans de formació permanent del professorat.</p>	<p>-Equip Directiu</p>	x	x	x	x	<p>-Grau de satisfacció</p>	<p>Es desconeix</p>	<p>80%</p>
<p><b>E.1.I</b> Incorporació del treball competencial a Batxillerat.</p> <p><b>E.1.I</b> Apropar el batxillerat a la realitat i l'entorn amb conferències, xerrades, visites.</p> <p><b>E.1.I</b> Incorporar noves organitzacions dels exàmens per facilitar l'organització del temps d'estudi i la pràctica en igualtat de condicions dels exàmens de les PAU.</p> <p><b>E.1.I.</b> Incidir en l'acompanyament emocional de l'alumnat de batxillerat.</p>	<p>-Coord. Pedagògica</p> <p>-Coord. Btx</p> <p>-Dept. Orientació.</p>	x	x	x	x	<p>-L'evolució positiva del % d'alumnes que superen l'etapa sense repetició.</p> <p>-Grau de satisfacció de l'alumnat en les activitats externes.</p> <p>-Millora en els resultats de les PAU.</p> <p>-Reduir el % d'abandonament.</p>	<p>75%</p> <p>Es desconeix.</p> <p>Mitjana de 6,678</p> <p>6%</p>	<p>90%</p> <p>80%</p> <p>Mitjana de 6,9</p> <p>0%</p>
<p><b>E.1.J</b> Elaboració d'un projecte de viabilitat per oferir noves modalitats de batxillerat (Batxillerat artístic, Batxillerat Internacional, etc.)</p> <p><b>E.1.J</b> Execució del projecte (sota aprovació del Departament d'Educació)</p>	<p>-Equip Directiu</p> <p>-Consell de Direcció</p>	x	x	x	x	<p>-Augmentar les preinscripcions en els batxillerats.</p> <p>-Disposar d'un projecte, validat per la inspecció educativa per la implementació d'una nova modalitat de batxillerat.</p>	<p>55 alum.</p> <p>No fet</p>	<p>90 alum.</p> <p>Fet</p>

## 7.2 Objectiu 2 Àmbit pedagògic i curricular.

OBJECTIU 2	MILLORAR ELS RESULTATS EDUCATIUS							
OBJECTIUS ESPECÍFICS	Disseny i desplegament d'un pla d'estratègia digital de centre per millorar la cultura digital com a necessitat d'actualització metodològica.							
Estratègia 2.A	Nou impuls a la incorporació de les innovacions tecnològiques als processos d'ensenyament aprenentatge.							
Estratègia 2.B	Millorar la competència digital docent amb pla de formació i intercanvi d'experiències entre iguals, a partir de les necessitats i dels coneixements dels diferents membres de la comunitat.							
Estratègia 2.C	Avaluació de la competència digital de l'alumnat al llarg de l'etapa a tots els àmbits.							
Estratègia 2.D	Normalització del telèfon mòbil com eina educativa.							
Actuacions	Responsable	Temporització				Indicadors	Punt partida	Fita
<b>E.2.A</b> Creació d'un equip per impulsar i desenvolupar l'estratègia digital de centre. <b>E.2.A</b> Potenciar l'ús de les noves tecnologies i dels entorns virtuals d'aprenentatge en la pràctica docent. (Corubrics, Flipgrid, EdPuzzle, Quizziz, etc.) <b>E.2.A</b> Integrar l'ús del Classroom en la programació didàctica de totes les àrees com un complement a altres materials didàctics. <b>E.2.A</b> Reduir el nombre de llibres de text per edicions digitals o materials propis dels àmbits. <b>E.2.A</b> Optimització i millora de la infraestructura TIC.	-Equip directiu -Comissió TAC -Coord.ESO -Coord. Btx -Caps de Dept	x	x	x	x	-% de matèries que utilitzen EVA. -Nombre de matèries/professors que fan ús del Classroom durant tot el curs. -Nombre de matèries que fan servir edicions digitals o materials propis. -Nombre de canons projectors substituïts.	Es desco- neix 40 % 5	100% 60 % 10
<b>E.2.B</b> Formació en competència digital del Dept. d'Educació per al professorat.	-Equip directiu -Comissió TAC -Coord.TIC	x	x			-Nombre de professors que acrediten la competència digital docent.	0%	100%
<b>E.2.C</b> Consensuar criteris i estratègies per avaluar l'alumnat en competència digital a totes les matèries.	-Equip directiu -Caps de Dept	x	x	x		- Establir uns criteris objectius d'avaluació de la competència digital	No fet	Fet

<p><b>E.2.D</b> Entrar en el programa d'innovació educativa Pla mobils.edu.</p> <p><b>E.2.D</b> Realitzar tallers per alumnes sobre el bon ús dels dispositius.</p>	<p>-Equip directiu -Comissió TAC -Coord.ESO</p>	x	x	x	x	<p>-Nombre de professors que formen part de l'equip impulsor del Pla mòbils.edu.</p> <p>-Nombre d'accions dissenyades.</p> <p>-Grau de satisfacció i impacte vers la comunitat educativa.</p> <p>-% d'amonestacions derivades del mal ús dels dispositius.</p>	<p>0</p> <p>0</p> <p>Es desco- neix</p> <p>20%</p>	<p>4</p> <p>&lt;1 70%</p> <p>5%</p>
---	---	---	---	---	---	--	--	---



### 7.3 Objectiu 3. Àmbit relacional.

<b>OBJECTIU 3</b>	<b>MILLORAR LA COHESIÓ SOCIAL</b>				
<b>OBJECTIUS ESPECÍFICS</b>	<p><b>Prioritzar la cura de les persones dins de la comunitat educativa.</b></p> <p><b>Millora dels espais de convivència i treball de l'institut.</b></p> <p><b>Millorar el sentiment de pertinença de la comunitat educativa a l'institut.</b></p>				
<b>Estratègia 3A</b>	Afavorir la transició i l'acollida de l'alumnat als canvis d'etapa i respectar el seu ritme d'adaptació en funció del seu nivell de maduresa.				
<b>Estratègia 3B</b>	Acció tutorial: Seguiment de l'evolució de l'alumnat (Emocional, social i acadèmica).				
<b>Estratègia 3C</b>	Foment del servei de mediació entre iguals, potenciant les habilitats i competències per a la gestió positiva dels conflictes.				
<b>Estratègia 3D</b>	Consolidació del programa d'educació emocional al centre.				
<b>Estratègia 3E</b>	Foment de la coeducació per a la construcció d'un model integral de persones sense estereotips de gènere.				
<b>Estratègia 3F</b>	Consolidar i/o ampliar activitats fora de l'aula que fomentin la participació de l'alumnat i el coneixement d'altres alumnes de grups, nivells, etc.				
<b>Estratègia 3G</b>	Execució d'accions de millora de les instal·lacions de l'institut per fomentar que qualsevol espai del centre sigui un escenari educatiu.				
<b>Estratègia 3H</b>	Millorar la projecció de l'institut davant la comunitat educativa, institucions, empreses i entorn.				
<b>Estratègia 3I</b>	Fomentar la cohesió del claustre.				
<b>Actuacions</b>	<b>Responsable</b>	<b>Temporització</b>	<b>Indicadors</b>	<b>Punt partida</b>	<b>Fita</b>

<p><b>E.3.A</b> Reduir el nombre de docents a l'ED de 1r d'ESO per facilitar la transició de l'alumnat de primària a secundària.</p> <p><b>E.3.A</b> Impulsar programa d'acollida de l'alumnat de 1r d'ESO, Padrins.</p> <p><b>E.3.A</b> Organitzar activitats de cohesió de grup al 1r trimestre</p>	<p>-Equip Directiu</p> <p>-Equip docent</p> <p>-C. Activitats</p>	x	x	x	x	<p>- Nombre de docents.</p> <p>-Posada en marxa programa padrins</p> <p>- % de satisfacció d'alumnes i famílies</p>	11	6	No existeix Es descon eix	Fet 80%
<p><b>E.3.B</b> Revisió i Actualització del PAT, que incloguin aspectes bàsics de coeducació, de perspectiva de gènere i de sexualitat.</p> <p><b>E.3.B</b> Realització i registre de sessions periòdiques entre l'alumne i la tutora (i quan calgui, amb la família de l'alumne.)</p> <p><b>E.3.B</b> Establir un mecanisme d'acompanyament i supervisió de la tasca tutorial amb relació al <i>feedback</i> amb les famílies.</p> <p><b>E.3.B</b> Establir un mecanisme de seguiment de l'absentisme de l'alumnat. Registre d'absències, comunicació a la família i aplicació del protocol d'absentisme quan hi hagi una acumulació del 5% en el període d'un mes.</p> <p><b>E.3.B</b> Establiment de cotutories a l'ESO (1r Cicle).</p>	<p>-Coord. Pedagògic.</p> <p>-Dept. Orientació.</p> <p>-Coord.Nivell.</p>	x	x	x	x	<p>- Document actualitzat.</p> <p>- % de registres fets a iEduca</p> <p>- % de registre de les absències a iEduca</p> <p>- % de satisfacció de les cotutories de tutors i famílies</p> <p>-% de satisfacció de l'acompanyament tutorial per part de les famílies.</p>	No Fet 40%	Fet 80%	Es descon eix	80% <70%
<p><b>E.3.C</b> Consolidació del servei de mediació i del programa d'innovació educativa <i>#aquiproubullying</i>. Ampliació de l'equip de referència</p> <p><b>E.3.C</b> Formació en mediació escolar adreçada al professorat i participació en la Xarxa de Centres mediadors.</p> <p><b>E.3.C</b> Formació en mediació escolar adreçada a l'alumnat</p>	<p>-Cap d'estudis.</p> <p>-Coord.Mediació.</p> <p>-Comissió Convivència.</p>	x	x	x	x	<p>- Nombre de professors que formen el Servei de Mediació.</p> <p>- % de satisfacció del professorat assistent al seminari de formació.</p> <p>- % satisfacció de l'alumnat i les famílies</p> <p>- Nombre de conflictes gestionats pel servei de mediació</p> <p>- Disminució del nombre d'amonestacions relacionades amb la convivència (per curs)</p>	3	6	-	80%
<p><b>E.3.D</b> Formació inicial al professorat en gestió emocional.</p> <p><b>E.3.D</b> Aprofundir en les activitats enfocades a l'àmbit de l'educació emocional.</p> <p><b>E.3.D</b> Organització d'accions de sensibilització vers l'educació en valors (dia de la dona, dia de la Pau, etc.)</p> <p><b>E.3.D</b> Recuperar les píndoles formatives per a famílies.</p>	<p>-Coord. Pedagògica.</p> <p>-Cap d'Estudis</p> <p>-Dep.Orientació</p> <p>-Coord.Activitats</p> <p>-Coord.Mediació.</p>	x	x	x	x	<p>- Nombre de professors que reben la formació.</p> <p>- % de satisfacció del professorat</p> <p>- % de satisfacció de l'alumnat i les famílies.</p> <p>- Nombre d'activitats organitzades</p> <p>- Disminució de les intervencions per trastorns d'ansietat.</p>	25/55	<30/55	40%	70%
							60%	80%	0	< 2
							10	>10		

<p><b>E.3.E</b> Creació de la <b>Comissió de gènere</b> per assegurar la coeducació a l'aula.</p> <p><b>E.3.E</b> Organització d'accions de sensibilització vers la coeducació.</p>	<p>-Cap d'estudis -Dep.Orientació</p>	x	x	x	x	<p>- Posada en marxa de la comissió - Nombre d'accions desenvolupades al llarg d'un curs.</p>	<p>No existeix 0</p>	<p>Fet &lt;3</p>
<p><b>E.3.F</b> Fomentar el protagonisme de la Junta de delegats amb reunions periòdiques per intercanviar informacions i opinions relacionades amb la dinàmica del centre i per fomentar la participació i implicació de l'alumnat amb l'institut.</p> <p><b>E.3.F</b> Promoure la participació d'alumnat en concursos, competicions i altres iniciatives intercentres. (Korftball, coral, esport al pati, activitats interdepartamentals, Sant Jordi, xerrades internivell, etc.).</p> <p><b>E.3.F</b> Realitzar exposicions temporals internes i/o externes de les feines fetes per l'alumnat.</p> <p><b>E.3.F</b> Fomentar la participació de l'alumnat en el disseny de material corporatiu de centre (bosses, samarretes, carpeta, agenda...).</p>	<p>-Cap d'estudis -Coord. de nivell. -Coord. Activitats -AMPA</p>	x	x	x	x	<p>- Nombre de reunions anuals de la Junta de delegats. - % de nombre d'alumnes participants.</p> <p>- Nombre d'exposicions organitzades</p> <p>- Nombre de concursos o activitats per fomentar la participació de l'alumnat.</p>	<p>0  Es descon eix 0  0</p>	<p>&lt;2  &lt; 70%  &lt;3  &lt;1</p>
<p><b>E.3.G</b> Creació d'un equip de treball per proposar, impulsar i portar a terme accions de millora per assolir l'objectiu.</p>	<p>-Equip directiu</p>	x	x	x	x	<p>- Nombre de propostes - % de satisfacció vers les millores, de la comunitat educativa</p>	<p>- -</p>	<p>&lt;3 80%</p>
<p><b>E.3.H</b> Dur a terme Jornades tècniques i altres activitats (Treballs i Projectes de síntesi) amb participació de famílies, l'entorn empresarial, acadèmic i l'administració local.</p> <p><b>E.3.H</b> Actualització constant de la pàgina web i perfil Instagram i altres xarxes socials, com a presentació i porta d'entrada de l'institut.</p> <p><b>E.3.H</b> Executar activitats conjuntes de caràcter esportiu i/o acadèmiques amb els centres adscrits.</p>	<p>-Equip directiu -Cap de Dept. -Coord. Activitats.</p>	x	x	x	x	<p>- Nombre de jornades i activitats organitzades - % de valoració positiva de la imatge externa del centre.</p>	<p>- 60%</p>	<p>&lt;1 80%</p>
<p><b>E.3.I</b> Organitzar activitats de cohesió de claustre (dinars, excursions, tallers de caràcter lúdic, comparses de carnaval, etc.)</p> <p><b>E.3.I</b> Dissenyar un Pla d'acollida del professorat nouvingut.</p>	<p>-Equip directiu -Coord. Activitats -Claustre</p>	x	x	x	x	<p>- Nombre d'activitats organitzades - % de participació del claustre - % de satisfacció del professorat nouvingut</p>	<p>2 50% 60%</p>	<p>&lt;2 &lt;50% 80%</p>

## 7.4 Objectiu 4. Àmbit d'organització i Gestió.

<b>OBJECTIU 4</b>	<b>Millora de la gestió interna.</b>								
<b>OBJECTIUS ESPECÍFICS</b>	<b>Actualitzar i elaborar els documents de gestió interna</b>								
<b>Estratègia 4A</b>	Creació de grups de treball i comissions que revisin i actualitzin els documents de centre (PEC, PAT i Projecte de Convivència) d'acord amb la normativa vigent.								
<b>Estratègia 4B</b>	Revisió i actualització del Projecte lingüístic d'acord amb el Pla de Promoció de la Llengua Catalana del Departament d'Educació.								
<b>Estratègia 4C</b>	Revisió i implementació d'un nou organigrama de funcionament de l'institut.								
<b>Actuacions</b>	<b>Responsable</b>	<b>Temporització</b>				<b>Indicadors</b>	<b>Punt partida</b>	<b>Fita</b>	
<b>E.4.A</b> Revisió i actualització del PEC. <b>E.4.A</b> Revisió i actualització dels Plans d'Acció Tutorial de cada etapa educativa. <b>E.4.A</b> Revisió del Projecte de Convivència: gestió integral i sistemàtica dels conflictes propis de la interacció social.	-Equip directiu. -Coordinació d'ESO i -Dep.Orientació	x	x	x	x	-Elaboració i aprovació dels documents. -Grau de satisfacció dels tutors envers les actuacions que recull el Pla d'Acció Tutorial.	No fet 62%	Fet 80%	
<b>E.4.B</b> Assegurar la participació de tota la comunitat educativa en el procés de normalització de la llengua al centre. <b>E.4.B</b> Incrementar l'ús de la llengua catalana no únicament en els actes purament acadèmics, sinó també com a eina de relació entre l'alumnat.	-Equip directiu -Claustre de professorat		x	x	x	- Nombre d'accions dissenyades per una comissió. -Millorar els resultats de la darrera enquesta de centre el curs 2015-16	0 Veure PL	<1 <20%	
<b>E.4.B</b> Redefinir les funcions d'alguns òrgans de participació existents (Consell d'estudiants / delegats i Comissió de convivència). <b>E.4.B</b> Reorganitzar l'organigrama i l'estructura de departaments. <b>E.4.B</b> Creació del Consell de direcció.	-Equip Directiu -Delegats -Repr. alumnes Consell Escolar.	x	x	x	x	-Funcions revisades i aprovades -Departaments reorganitzats -Creació i definició de funcions del Consell de direcció.	No fet No fet No fet	Fet Fet Fet	

## 8. CONCRECIIONS ORGANITZATIVES I LIDERATGE DISTRIBUÏT

L'equip directiu que proposaré per a portar a terme aquest projecte és el mateix que actualment estem dirigint el centre de forma interina.

**Directora:** Gemma Hidalgo Durán. (Dep. C.Socials)

**Cap d'estudis:** Mar Rodríguez Alonso. (Dep. Tecnologia)

**Coordinadora Pedagògica:** Laia Gallego Sesma. (Dep. Orientació)

**Secretari:** Domingo Cabezas Barra. (Dep. Humanitats)

Vull liderar el projecte educatiu del centre cap a uns objectius comuns i compartits. Aquest lideratge serà impulsat des de la direcció, de forma compartida amb tot l'equip directiu per traslladar al claustre de professorat i a altres membres de la comunitat educativa, mitjançant un treball en equip que fomenti el lideratge distribuït.

Per poder avançar en aquesta direcció, l'equip directiu impulsarà dos eixos:

- Lideratge de l'organització i distribució de responsabilitats.
- Lideratge educatiu, concretant el currículum, definint les línies metodològiques i promovent el debat pedagògic en espais formals i informals.

La Direcció assumirà el repte d'exercir un lideratge distribuït:

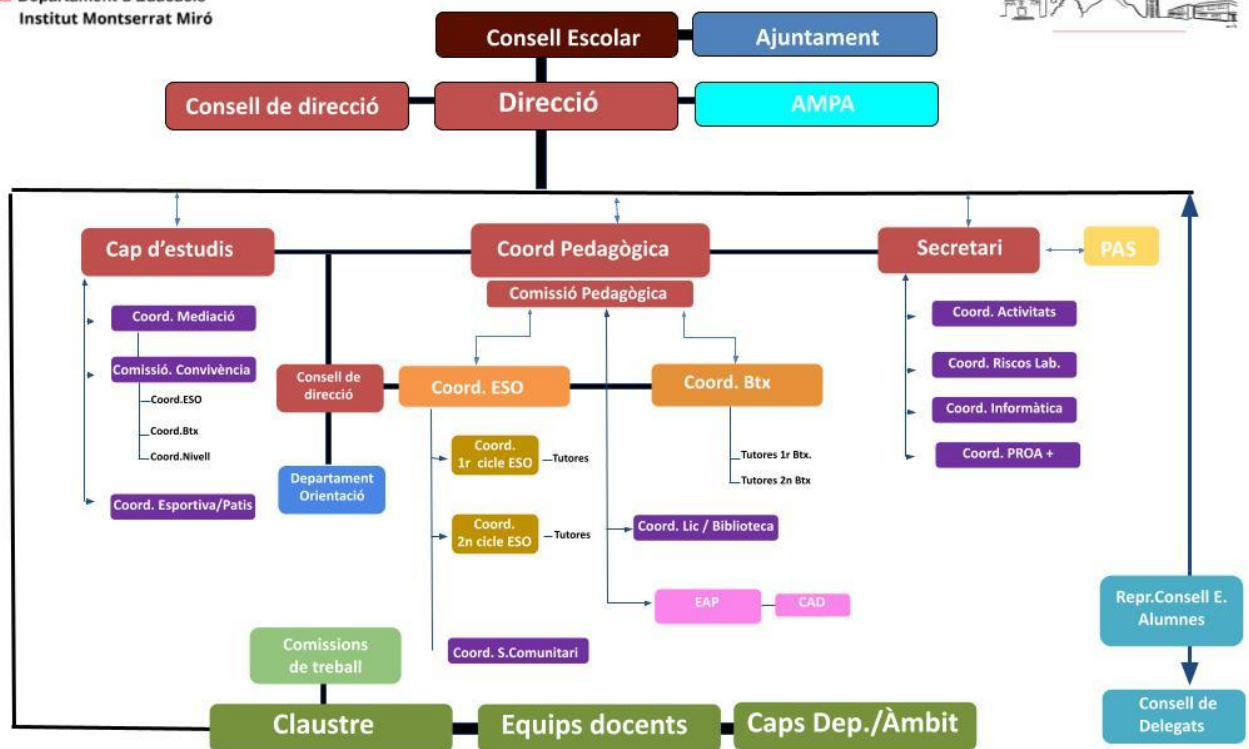
- Delegant funcions i responsabilitats, impulsant la motivació i el desenvolupament professional de docents i no docents, generant un clima de relacions positiu.
- Fomentant la presa de decisions per consens.
- Promovent el treball col·laboratiu dels equips docents per assolir el progrés de l'alumnat.
- Impulsant processos i estructures participatives en relació amb la implicació i el compromís dels membres de la comunitat educativa en la vida escolar i en l'èxit educatiu.
- Impulsant una implicació creixent dels equips humans del centre en relació amb l'entorn més immediat, les xarxes i els agents educatius.
- Fomentant el compromís individual i col·lectiu en el projecte comú.
- Projecció externa participant en xarxes, jornades i programes diversos.

Caldrà garantir que el professorat se senti acompanyat per l'equip directiu en la resolució de conflictes amb els alumnes i les famílies (informació, assessorament i acompanyament en les reunions).

També, vull aconseguir el benestar de tot el professorat, amb **reconeixement professional** establint una **comunicació efectiva i transparent** entre tot el professorat i personal no docent del centre.

Tot plegat sense deixar de banda la promoció de la **cohesió** del claustre fomentant activitats informals, dins i fora del centre educatiu.

Aquest és l'esquema sobre el qual s'estructura l'organigrama del centre:



## 9. RENDIMENT DE COMPTES

L'institut Montserrat Miró impulsarà la cultura avaluativa al centre a través de l'autoavaluació i la revisió del sistema d'indicadors per a la prioritització d'objectius en la programació general anual.

Els propòsits de millora d'aquest projecte de direcció es concretaran cada curs en la programació general anual (PGA), que es presentarà el mes d'octubre al claustre, consell escolar i a l'administració educativa.

Al llarg del curs es farà un seguiment del PGA per part de l'equip directiu i coordinacions per introduir, si s'escau, els canvis que es creguin pertinents per a la consecució dels objectius.

En finalitzar el curs, a finals de juny, es farà la reunió de revisió de tot el sistema. Revisió per part de la direcció, amb la participació de totes les coordinacions, quantificant els resultats obtinguts dels diferents indicadors, inclosos en la memòria anual del centre (MAC) i fent les propostes de millora per al curs següent.

Els indicadors de progrés establerts per als objectius seran els que ens facilitaran, d'una banda, adonar-nos si s'ha complert el que s'esperava amb les diferents activitats/actuacions i, de l'altra, reorientar les activitats/actuacions previstes per al curs següent, o canviar-les si es detecta que no han funcionat prou bé.

Les eines que permetran corroborar l'assoliment dels indicadors d'avaluació són els mecanismes de recollida de dades: actes de reunions, anàlisis d'indicadors, resultats avaluatius, enquestes de satisfacció, etc., juntament amb altres mecanismes de revisió del funcionament del centre com les queixes, suggeriments i agraïments, revisions de seguiment trimestrals i memòries de programes i projectes.

Cal retre comptes a l'administració educativa i, específicament, a Inspecció. Això es farà mitjançant la memòria anual de centre, el retiment de comptes econòmics i altres informacions que ens siguin requerides. Així mateix, cal retre comptes a la comunitat escolar específica de l'Institut Montserrat Miró: el Consell Escolar, el Claustre de professors i professores, les famílies i l'AMPA.



<b>Actuació</b>	<b>Destinatari</b>	<b>Responsable</b>	<b>Quan</b>
<b>Elaboració</b>	Inspecció Claustre Consell Escolar	Equip Directiu Caps de Dept. Càrrecs de coordinació	A l'inici de curs i anualment
<b>Presentació PGA</b>	Inspecció Claustre Consell Escolar	Directora	Mes d'octubre
<b>Elaboració Memòria anual de centre (MA)</b>	Inspecció Claustre Consell Escolar	Equip Directiu Caps de Dept. Càrrecs de coordinació	A final de cada curs.
<b>Presentació de la Memòria anual (MA)</b>	Inspecció Claustre Consell Escolar	Directora	Inici de curs següent
<b>Presentació dels resultats proves externes. Anàlisi i valoració dels assoliments dels objectius del Projecte de Direcció en relació amb els resultats.</b>	Claustre Consell Escolar	Directora	Anualment
<b>Presentació de les dades recollides durant el curs referents a proves internes i de la seva anàlisi.</b>	Claustre Consell Escola	Equips docents Càrrecs de coordinació	Anualment
<b>Publicació al lloc web de la realització, desenvolupament de projectes i activitats.</b>	Famílies i comunitat educativa	Equip Directiu Responsable del lloc web	Al llarg del curs
<b>Anàlisi dels resultats i de la valoració d'enquestes de satisfacció.</b>	Claustre Famílies Alumnat	Equip Directiu Càrrecs de coordinació	Anualment
<b>Pressupost de comptes i liquidació.</b>	Claustre Consell Escolar Administració	Directora Secretari	Anualment
<b>Revisió del Projecte de Direcció.</b>	Claustre Consell Escolar	Equip Directiu	A l'inici de curs (x3)
<b>Memòria final de mandat.</b>	Inspecció Consell escolar	Directora	Al final del quart any de mandat