



Generalitat de Catalunya  
Departament d'Educació  
**Institut Montbui**

# Pla d'organització per a l'obertura de centre

Curs 2021/2022

**- INSTITUT MONTBUI -**



# ÍNDEX

[a. Introducció](#)

[b. Organització pedagògica](#)

[b.1 En situació de pandèmia com l'actual. Grup estables](#)

[b.2 En cas de confinament parcial o tancament del centre](#)

[c. Criteris organitzatius per a l'atenció de l'alumnat amb necessitat específica de suport educatiu](#)

[d. Organització de les entrades i sortides](#)

[e. Organització del temps d'esbarjo](#)

[f. Relació amb la comunitat educativa](#)

[g. Servei de menjador](#)

[h. Pla de ventilació, neteja i desinfecció](#)

[i. Transport escolar](#)

[j. Extraescolars](#)

[k. Activitats complementàries](#)

[l. Reunions dels òrgans unipersonals i col·lectius de coordinació i govern](#)

[m. Protocol d'actuació en cas de detectar un possible cas de covid-19](#)

[n. Seguiment del pla](#)



## a.Introducció

La primer versió d'aquest Pla ha estat elaborada per l'Equip Directiu de l'INS Montbui a partir del document "[Pla d'actuació per al curs 2021/22 per a centres educatius en el marc de la pandèmia per COVID-19](#)". Els aspectes més rellevants del Pla s'han inclòs a les NOFC.

## b.Organització pedagògica

### b.1 En situació de pandèmia com l'actual. Grup estables

Els grups de tots els nivells es consideraran grups bombolla, per tant estables, però es mantindrà l'optativitat i el respecte a l'itinerari triat per l'alumnat i d'acord amb el PEC, tal com indiquen les instruccions d'inici de curs, assegurant la traçabilitat de l'alumnat dins de les agrupacions que es facin.

En el cas dels Projectes de 1r, 2n i 3r d'ESO, s'ha optat per una distribució temporal que assegura que en la majoria de casos (excepte les optatives de centre Francès, Ara Art i **Robòtica** que són anuals) l'alumnat del Projecte prové del mateix grup estable.

A més es van comunicar els següents criteris als Departaments didàctics per tal de fer l'assignació de professorat als grups-classe:



## ESO

**Reforços COVID:** El Departament ha retallat una jornada i mitja (mitja de català, mitjà de castellà i mitja de Matemàtiques).

### Projectes d'innovació

A la franja d'Optativa de centre de 1r, 2n i 3r ESO hi ha projectes vinculats als Projectes d'innovació (Avancem, mòbils.edu, AraArt, PIOE). El GEP es fa en algunes matèries comunes (Educació física) i optatives de 4t ESO (TIC (Informàtica), Física-Química, Biologia-Geologia, Emprenedoria). En la mesura del possible també es vincularan als Projectes d'innovació els Treballs de síntesi (1r, 2n, 3r ESO) i Projectes de recerca (4t ESO).

### Matèries

- Cal procurar que un mateix professor/a entri al menor nombre de nivells possible.
- Cultura i valors: a 1r i 2n ESO la imparteix el tutor/a del grup. A 3r i 4t d'ESO la imparteix el professor/a de Socials del grup (en la majoria de casos).



## Projectes

En la proposta de Projectes s'ha tingut en compte les matèries optatives d'oferta obligatòria segons el [Currículum ESO](#), els projectes d'innovació en què participa el centre (GEP, Avancem, AraArt, mòbils.edu, Orientació Educativa) o d'altres propostes (multilingüisme, Lego league, Escola verda) que es volen impulsar d'acord amb el Projecte de Direcció.

- Cal assegurar que professorat dels equips impulsors dels Projectes d'innovació (GEP, Avancem, AraArt, mòbils.edu, Orientació Educativa) pugui implementar-los a l'aula.
- Pla lector: a 1r, 2n d'ESO tindrà format de Projecte (Optativa de centre) i a 3r ESO estarà integrat en els Projectes (Optativa de centre). A 4t d'ESO es farà 1 hora dins el grup estable.
- Projectes anuals: els alumnes que cursin AraArt (1r i 2n ESO), Francès (1r, 2n, 3r i 4t ESO) i Robòtica (3r ESO) els faran durant tot el curs i sortiran de tots els grups-classe del nivell. L'alumnat que no ha triat AraArt o Francès farà altres Projectes del nivell (majoritàriament a l'aula del grup-classe).

## Mesures d'atenció a la diversitat

Aquestes mesures estan pensades per a mantenir millor traçabilitat dels alumnes que necessiten mesures addicionals:

- 1r i 2n ESO: Durant el curs 2021/22 hi haurà grups PIM (Pla intensiu de millora) a 1r i 2n d'ESO. A cada nivell hi haurà dos grups de PIM, que sortiran dels grups ordinaris de la següent manera: **PIM A i B; PIM C, D i E**.
- 3r ESO: l'alumnat sortirà per anar a PDC (amb organització idèntica al PIM de 1r i 2n ESO).



	PIM (1r ESO)		PIM (2n ESO)		PDC-Aula Oberta (3r ESO)	
	A i B	C, D i E	A i B	C, D i E	A i B	C, D i E
<b>Català</b>	3h	3h	3h	3h	3h	3h
<b>Castellà</b>	3h	3h	3h	3h	3h	3h
<b>Matemàtiques</b>	3h	3h	4 (3+1)h	4 (3+1)	4 (3+1)h	4 (3+1)h

matemàtiques: a 2n i 3r ESO a una de les quatre hores el professor de PIM dobla amb el de matemàtiques

### BATXILLERAT

- Per disminuir el nombre de contactes, es faran els grups-classe en funció de les modalitats.

1r BATX	2n BATX
En el grup A hi haurà les modalitats de Ciències, Tecnologia i Humanístic i a l'altre grup B el batxillerat Social. A les classes d'Història del món contemporani l'alumnat del batxillerat Humanístic no es barrejarà amb el del batxillerat Social.	En el grup A hi haurà les modalitats de Ciències, i Tecnologia i a l'altre grup, B el batxillerat Social i Humanístic (sempre que els nombre d'alumnes per grup no quedin molt descompensat, una vegada coneguts els resultats de setembre)

- Matemàtiques (1r i 2n BTX): el professor/a de *Matemàtiques* i de *Matemàtiques aplicades a les ciències socials* serà el mateix per reduir el nombre de professorat que entra al nivell.

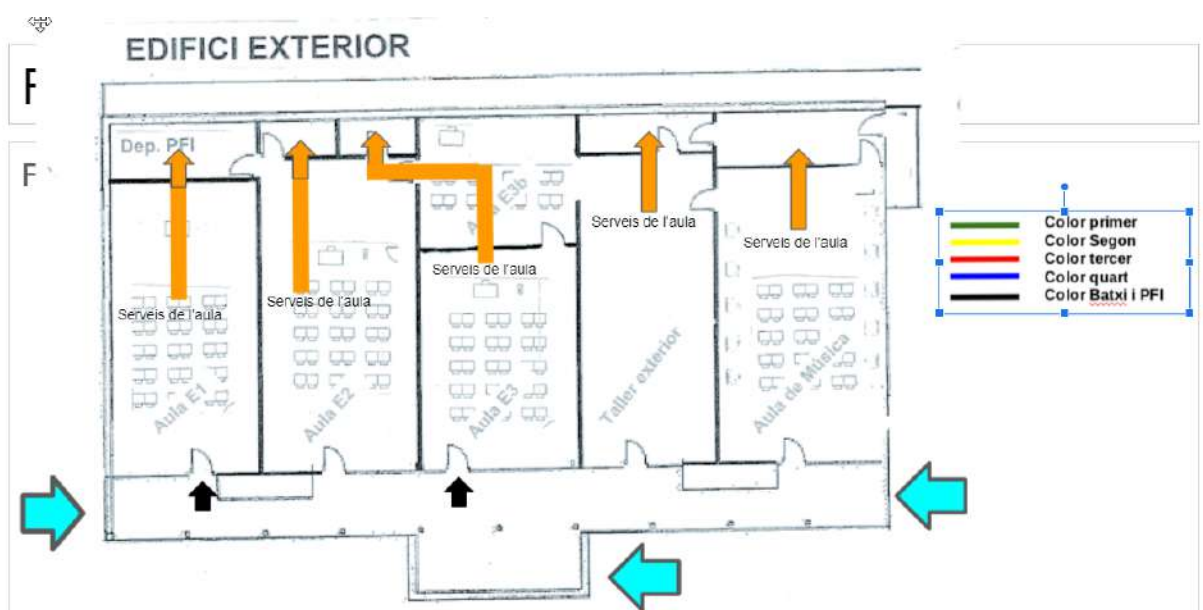


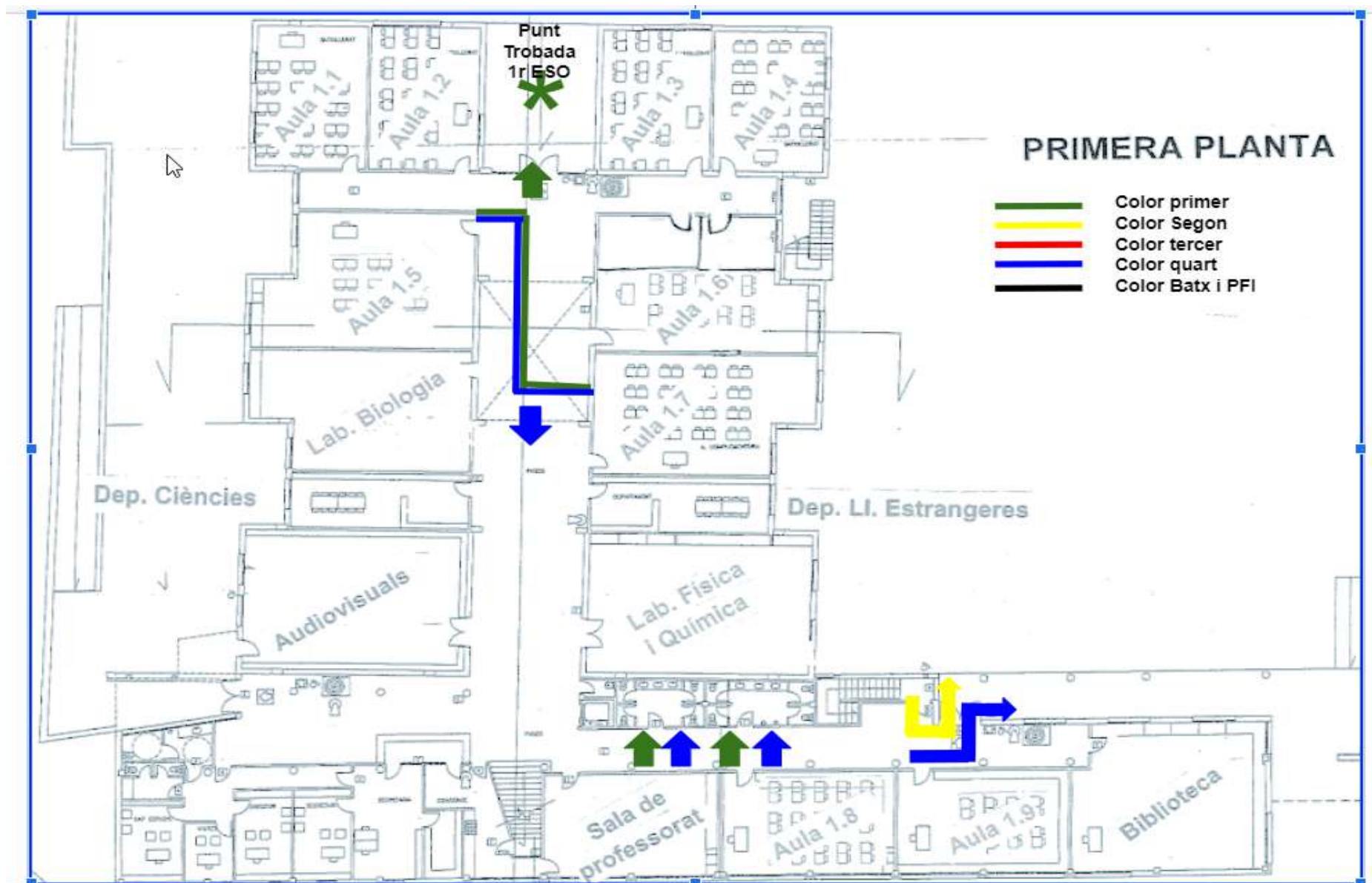
A nivell d'espais, l'augment de grups a l'institut ha comportat canvis:

- **Renumeració d'aules:** Per facilitar la identificació ràpida de les aules al professorat, el curs passat es van renumerar les aules. Primera planta (1.1, 1.2...), segona planta (2.1, 2.2...), aulari pati de sorra (E1, E2...)
- **Aules TIC:** les aules 1.5 i 1.7 tenen dotació d'ordinadors de sobretaula. Hi faran classes els alumnes de les optatives de Tecnologia i Informàtica (TIC) de 4t d'ESO
- **Aules de grup reduïts:** els PIM de 1r i 2n ESO es faran a les aules 2.5b, 2.6, 2.6b, 2.7. L'aula d'acollida es farà a l'aula 2.8. Aquest estiu s'ha condicionat l'aula E4 (antic taller de fusteria) com a aula per fer agrupaments flexibles (sobretot pel PIM de 1r d'ESO).
- **Chromebooks de centre:** per evitar anades i vingudes de l'alumnat a Consergeria estaran prop de les aules de cada nivell:

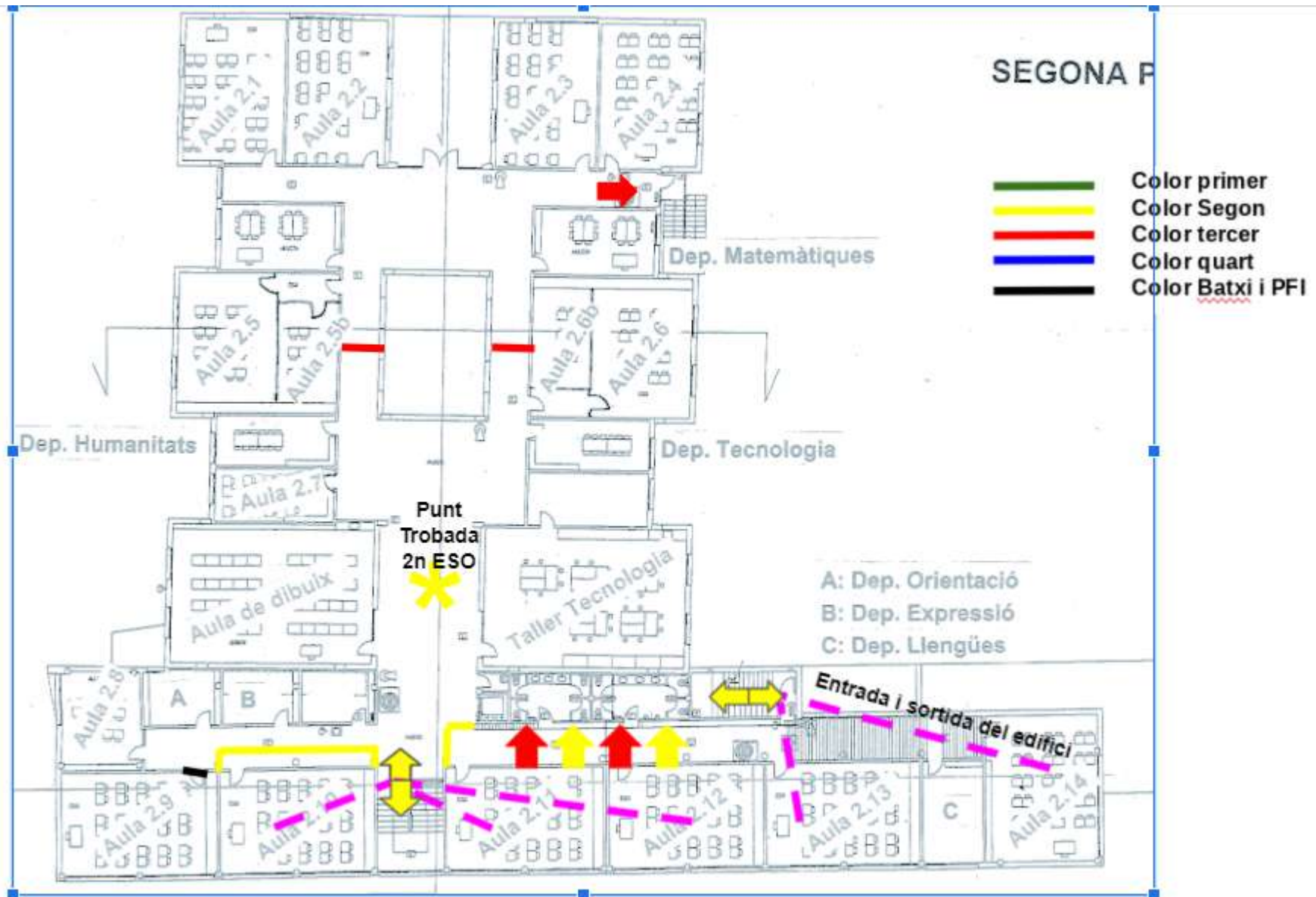
1r ESO	despatx de famílies del davant de l'aula 1.4
2n i 3r ESO	sala de guàrdia del segon pis

El professorat de les 8 del matí serà el responsable de recollir els Chromebooks dels carros on estan carregant-se i tornar-los a les 14:30h.











## b.2 En cas de confinament parcial o tancament del centre

Som un centre que ja ha apostat per afavorir la competència digital del professorat i alumnat, tal i com queda reflectit en el *Projecte de direcció 2019/23*, amb estratègies de centre com la dotació de dispositius portàtils (Chromebook) a alumnat i professorat o d'altres -liderades per la Comissió d'estratègia digital de centre- com la revisió del Pla Digital, el disseny de la implementació de la Competència transversal digital, el Pla d'Innovació mòbils.edu o la formació de centre al professorat.

Durant el tancament de centres educatius (tercer trimestre curs 2019/20) l'alumnat de 1r i 2n d'ESO va poder seguir les activitats telemàtiques gràcies als Chromebooks (propis o de centre) de què disposaven. La resta d'alumnat va fer-ho a partir d'equips que tenien a casa o dels facilitats -amb o sense connectivitat- pel Departament d'Educació a partir de la detecció de necessitats.

El curs 2020/21 tot el professorat i alumnat de 1r a 3r d'ESO ha tingut un Chromebook i llicències digitals, ja que en els darrers tres cursos escolars s'ha demanat a les famílies la compra d'un dispositiu en entrar a 1r d'ESO. Per a la resta de nivells (4t ESO i Batxillerat) s'ha pogut iniciar el desplegament d'equipaments digitals i altres accions en el marc del Pla d'educació digital de Catalunya 2020-2023 per dotar l'alumnat i professorat.

El curs 2021/22 se seguirà amb la dotació a l'alumnat de 1r i 2n d'ESO, segons calendari de desplegament del Pla digital de Catalunya.

En cas de confinament parcial o total es seguirà el mateix plantejament del curs 2020/21 (utilització de Google Classroom com a Entorn virtual d'aprenentatge), seguint les indicacions del document "Orientacions per a la



personalització de l'entorn virtual d'aprenentatge" i tenint en compte les indicacions següents:

**ESO i BTX:** es considera necessari que totes les matèries inclosa Tutoria- disposin d'un espai propi en una plataforma digital (Google Classroom o Eix Moodle)

- Cal proporcionar formació en eines digitals (Google Classroom & Meet) per famílies a inici de curs
- El centre hauria d'assumir el cost d'algunes apps (exemple: WeVideo o Padlet, per afavorir el treball cooperatiu de l'alumnat)
- Cal utilitzar més el portafoli digital personal dels alumnes com a entorn personal d'aprenentatge, mostrant evidències del treball realitzat a les matèries i als àmbits transversals (Digital i Personal i social). Important Pot ser un bon lloc perquè l'alumnat, si ho desitja, comparteixi vivències personals durant el possible confinament.
- Es fixarà un horari setmanal estable de videoconferències per cada matèria

D'altra banda en cas de confinament (total o parcial) les hores del professorat del grup confinat assignades a guàrdies passaran a dedicar-les a reforçar la tasca dels tutors/es de grup.

## c. Criteris organitzatius per a l'atenció de l'alumnat amb necessitat específica de suport educatiu

Durant el curs 2021/22 l'alumnat NESE tindrà les següents mesures de suport:

- **Orientadores, TIS i vetllador/a:** entraran a l'aula dels alumnes que reben aquesta atenció
- **Reforços de matèries** (matemàtiques 1r, 2n, 3r i 4t ESO, anglès -tots els nivells d'ESO-, ciències (1r, 4t ESO) i tecnologia (optativa "Lego League" a 3r ESO): en cursos anteriors l'alumnat que rebia reforç sortia de l'aula del grup i



anava a una altra aula. Aquest curs el reforç es farà amb l'entrada d'un segon professor/a a l'aula del grup.

- **PIM** (català, castellà i matemàtiques) a 1r i 2n d'ESO. El grup d'alumnes serà el mateix per les 3 matèries i faran les 3 hores de cadascuna de les matèries a la mateixa aula
- **Projecte de diversificació curricular.** 3r ESO: aquest alumnat sortirà de l'aula del grup ordinari a les hores de català, castellà i matemàtiques. La resta d'hores les faran amb el seu grup-classe. 4t ESO: en funció de la disponibilitat d'entitats del municipi, els alumnes amb PDC faran un Projecte singular (Servei extern).
- **Aula d'acollida:** s'assegurarà la traçabilitat, però serà una aula internivells, agrupada per nivells de coneixement de la llengua catalana segons el Marc Europeu de les Llengües.

## d. Organització de les entrades i sortides

### Requisit d'accés

**Declaració responsable:** Els alumnes ho hauran de lliurar el primer dia de curs (dilluns 13 de setembre) **en què hauran de portar signada la [declaració responsable](#)** que està disponible a la pàgina web del centre ([www.imontbui.org](http://www.imontbui.org)).

**Sense aquesta declaració signada l'alumnat no podrà accedir al centre.**

**Mascareta:** l'ús de la mascareta **serà obligatori si així ho determina l'autoritat competent**, i cap alumne/a podrà accedir al centre si no en porta o no se la vol posar. A les hores d'entrada hi haurà professorat de guàrdia i personal de Consergeria controlant que l'alumnat accedeix al centre amb la mascareta posada i dins la franja horària que li correspon. El membre de l'equip directiu proporcionarà mascaretes a un cost unitari de 0,5 euros. En el cas que l'alumne/a no pugui accedir al centre per no portar mascareta, des de Secretaria s'enviarà una notificació a les famílies a través d'iEduca. El professorat de guàrdia i conserge comunicarà a



Secretaria qui són aquests alumnes. El responsable de revisar que l'alumnat s'aplica l'hidrogel (propi o de centre) és el professor/a que té classe a primera hora del matí.

**Horaris i accessos:** per tal de repartir el flux d'alumnat de diferents cursos durant les entrades i sortides, durant el curs 2021/22 se seguiran utilitzar els mateixos accessos al centre que el curs anterior. Un cop dins el centre alguns grups accediran a l'edifici mitjançant les escales d'emergència.

En cadascuna de les portes d'accés al centre hi haurà sempre un professor en cada accés amb el suport d'un membre de l'equip directiu realitzant el reforç necessari.

GRUP	ACCÉS	HORARI ENTRADA	HORARI SORTIDA
1r ESO	C/La Tossa (Escola Antoni Gaudí)-porta vestíbul pista gran	8:05-8:10	14:30
2n ESO	C/Lope de Vega (prop Mercadona): escala principal (2n A-aula 2.10, 2n B-aula 2.11, 2n C-aula 2.12) i escala d'emergència interior (2n D, aula 2.13 i 2n E, 2.14).	8:05-8:10	14:30
3r ESO	C/Lope de Vega (prop Mercadona) i escala d'emergència exterior	8:00-8:05	14:25-14:30
4t ESO	C/La Tossa (Escola Antoni Gaudí)-porta vestíbul pista gran	8:00-8:05	14:25-14:30
PFI	C/Lope de Vega (prop Mercadona)	8:00-8:05	14:30
1r Batx	C/de la Mercè (entrada professorat)	8:00-8:05	14:30
2n Batx	C/Lope de Vega	8:00-8:05	14:30

Caldrà tenir en compte aquests horaris a l'hora de fer proves d'avaluació.

**Les portes d'accés del C/ Lope de Vega i La Tossa es tancaran a les 8:10 i la del carrer de la Mercè (1r de batxillerat) tancarà a les 8:05.** Es podrà tornar a entrar al centre (per l'accés del C/de la Mercè) a les 9 del matí (però no abans, per tal d'evitar que s'acumuli alumnat davant de Consergeria).



accés C/La Tossa	accés C/Lope de Vega	accés C/de la Mercè
		
escala emergència exterior	porta costat biblioteca	escala emergència interior
		





## e. Organització del temps d'esbarjo

**Patis:** a diferència del curs 2020/21 no hi haurà els patis sectoritzats per nivells.

Per tal de facilitar **les entrades i sortides al pati**, s'ha definit un codi de colors per nivell: 1r ESO (verd), 2n ESO (groc), 3r ESO (vermell), 4t ESO (blau), Batxillerat i PFI (negre). Utilitzant precinte d'aquests colors s'han marcat al terra LÍNIES i FLETXES.



<b>LÍNIES</b>	Marquen el fluxe per anar o tornar del pati. <b>IMPORTANT! Aquestes línies poden travessar-se a les entrades (matí) i sortides (migdia)!</b>
<b>FLETXES</b>	. als passadissos: indiquen el sentit que ha d'agafar els diferents cursos per anar o tornar dels patis. <b>IMPORTANT: Pot no ser el mateix camí que s'ha d'agafar a les entrades (matí) i sortides (migdia)!</b> . davant dels WC: indiquen quin nivell pot entrar-hi

fletxes indicant flux sortida	punt de trobada 1r ESO	punt de trobada 2n ESO	punt de trobada 3r ESO
			



D'altra banda, per regular el flux d'alumnes de diferents grups estables de 1r, 2n i 3r ESO quan han d'anar a aules específiques (Projectes Ara.Art i Francès, PIM i PDC) s'ha marcat al terra **-amb un vinil amb el logo de l'institut de color verd (1r ESO), groc (2n ESO) o vermell (3r ESO)- un PUNT DE TROBADA** per cadascun d'aquests nivells. Aquest punt de trobada no s'ha d'utilitzar si l'alumnat que va a un espai específic és del mateix grup estable: en aquest cas el professor/a de la matèria (ciències, tecnologia, plàstica, música, educació física...) va a buscar al grup a la seva aula.

**Esmorzar:** l'alumnat (excepte Batxillerat i PFI) esmorzarà a l'aula de 9:50-10:00 per tal de poder sortir al pati amb la mascareta posada. Els primers dies el professorat que estigui a espais específics (aules de música i plàstica, laboratoris, taller...) haurà d'acompanyar el grup a la seva aula i estar-s'hi mentre esmorzen. Al segon pati se seguirà el mateix protocol (es podrà menjar a l'aula de 12:15-12:20, pels grups de 2n, 3r i 4t d'ESO i els de 1r d'ESO disposaran de 10 minuts). En cas de pluja el pati s'haurà de fer a l'aula i el professorat de guàrdia serà el que tenia classe amb el grup a l'hora anterior i el de l'hora següent (fent el canvi als 10 minuts en el 1r pati i als 5 minuts al 2n pati). **Tothom haurà de portar sempre la mascareta al pati, ja que no es podrà assegurar que estiguin sempre amb el seu grup bombolla i que hi hagi la distància de 1,5 metres entre les persones.**

**Vigilància de pati:** els patis estaran vigilats per 5 professors/es: 3 professors/es de guàrdia, la TIS (tècnica d'integració social), un professor d'educació física (s'encarregarà de la dinamització de la "lligueta" de futbol) i un membre de l'Equip directiu.

**Els professors de guàrdia s'encarregaran de vigilar els espais d'esbarjo (pista gran part esquerra, pista gran part dreta, pista petita i lavabos del gimnàs, pati de sorra i lavabos 1a planta...). S'establirà una rotació trimestral del professorat de guàrdia entre espais. Uns minuts abans de finalitzar el pati, el professor/a de guàrdia assignat a la pista gran part esquerra serà**





**l'encarregat/da d'obrir la porta del vestíbul de la pista gran per tal que els alumnes de 1r d'ESO puguin entrar a la seva aula.**

**El professorat de guàrdia de pati haurà de vigilar que l'alumnat no incompleixi la normativa COVID-19 (exemple: treure's la mascareta) i ser estricte en l'aplicació de les incidència COVID-19 establertes el curs 2020/21, ja que donada la inexistència de sectorització de patis, hi haurà més interacció entre els alumnes de diferents nivells.**

Novetat: tot el professorat podrà introduir incidències (de lavabo, de passadís, de pati-conducta disruptiva, de pati-COVID) a iEduca.

Lavabos. Durant la jornada escolar els lavabos estaran SEMPRE tancats (EXCEPTE els de la primera planta a les hores del pati). Per sortir de l'aula en cas de necessitat urgent caldrà demanar-ho al professorat d'aula i per accedir al lavabo caldrà demanar-ho al professor/a de guàrdia o a Consergeria. Lavabos destinats a cada nivell educatiu: 1r i 4t ESO (lavabos primera planta), 2n i 3r ESO (lavabos segona planta), 1r BTX (lavabos de la planta on tenen l'aula), PFI (lavabo proper a la seva aula) i 2n batxillerat (lavabos de la primera planta de l'edifici principal).

**L'accés als lavabos a les hores del pati** es farà de la manera següent:

**\*2n i 3r ESO i 2n BTX:** lavabos del gimnàs (fora de les hores del pati només es poden utilitzar si s'està fent Educació Física ).

**\*1r i 4t d'ESO i 1r BTX: podrà anar als lavabos de la primera planta (davant la sala de professorat).** L'accés a l'edifici serà per la porta propera a la biblioteca (la porta del vestíbul de la pista gran -entre les aules 1.2 i 1.3- estarà tancada). L'accés a l'edifici estarà controlat pel membre de l'equip directiu (una vegada hagi "fet d'escombra"). **Els lavabos de la primera planta els tancarà la TIS.**

**\*PFI:** lavabo proper a la seva aula

Activitats a l'hora del pati: es continuarà amb la dinamització de patis per part dels monitors d'INAMA (alumnes de 1r d'ESO, tot i que si hi ha alumnes d'altres nivells interessats s'hi podran afegir) i alumnes de Servei Comunitari de 4t d'ESO. La dinamització d'INAMA serà diària i es farà al pati de sorra i la de Servei comunitari



utilitzarà diferents espais: gimnàs (tennis taula), aula de música (coral), pista exterior (jocs esportius).

A les hores del segon pati hi haurà pilotes de futbol i bàsquet.

Es promocionarà una "lligueta" de futbol (malgrat que sigui activitat física caldrà portar en tot moment mascareta). Les activitats que es realitzen a l'interior (coral i tennis taula) es faran mantenint la distància (aula de música o gimnàs en funció de l'aforament) i amb mascareta.

**Altres espais:** a la **sala de professorat** s'ha de respectar una distància mínima de seguretat d'1,5 metres entre persones. El professorat pot entrar per accedir a les guixetes, fer fotocòpies o anar a buscar aigua o un cafè.

Per evitar que el professorat es centri a la sala de professorat, podrà anar a les taules de pícnic del jardí de la concòrdia (C/de la Mercè) i hivernacle a l'hora dels patis mantenint la distància de seguretat (1.5 m). La màquina expenedora de cafè es troba al vestíbul d'entrada (amb expenedor d'hidrogel). Aquesta mateixa distància s'ha de mantenir als **Departaments**.

## f. Relació amb la comunitat educativa

- **Procediment de difusió i informació del Pla d'organització a les famílies:** la versió definitiva (setembre 2021) es penjarà a la pàgina web del centre. S'elaborarà una infografia amb els aspectes més rellevants del Pla per informar les famílies (plataforma iEduca) i l'alumnat durant la Jornada de recepció del curs 2021/22 (13 de setembre).
- **Reunions de grup-classe (grups estables):** es faran les trobades d'inici de curs amb les famílies durant el primer trimestre i seran presencials sempre que sigui possible i en cas contrari es realitzarien de forma telemàtica. .



- **Reunions individuals de seguiment amb famílies:** preferentment de forma presencial garantint les mesures de seguretat, i en el supòsit que això no sigui possible s'establiran altres canals de comunicació com per exemple; correu electrònic, videoconferència, o si la família no pot, per telèfon.
- **Seguiment de l'alumnat amb les famílies:** s'enviarà cada dia a partir de les 8:30 un missatge a través de la plataforma iEduca Tokapp per informar l'absència d'un alumne/a. Setmanalment s'enviarà un informe resum amb totes les observacions, incidències, faltes, etc... de l'alumnat mitjançant la plataforma iEduca.
- **Altres reunions** (per exemple, agents externs): si pot ser, telemàtiques.
- El **treball en grup de l'alumnat** es farà per defecte en grups de 4, amb les taules tocant-se pels vèrtexs deixant un espai al mig. Es fomentarà el treball en grup a partir de la compartició de documents de Google.

## g. Servei de menjador

No està previst oferir-lo (tot i que en cursos anteriors es feia menjador social amb Creu Roja), si no és que l'entitat col·laboradora i Serveis Socials de l'Ajuntament ens ho demana per les necessitats socials i es donen les condicions sanitàries per dur-lo a terme.

## h. Pla de ventilació, neteja i desinfecció

**Mesures per afavorir la prevenció i higiene personals i el manteniment de la distància interpersonal**



Per tal de facilitar i garantir la correcta higiene personal de l'alumnat, professorat, personal PAS i qualsevol altra persona que accedeixi al nostre centre, adoptem les següents mesures:

- Senyalització d'espais:
  - a) a les portes d'accés a l'institut (destacant les normes bàsiques sobre higiene, ús de la mascareta i distància interpersonal).
  - b) al terra de l'entrada principal de l'institut (indicant la distància que s'ha de mantenir quan es fa cua o respecte al taulell de Consergeria)
  - c) als passadissos (recordant l'obligatorietat d'usar la mascareta)
  - d) als lavabos (amb les instruccions per a una correcta higiene de mans)
  - e) a les aules (recomanant l'ús de la mascareta)
  - f) als espais reservats al personal de centre
  - g) a l'ascensor (amb la recomanació de ser utilitzat per un únic usuari cada cop)
  
- Col·locació d'un dispensador d'hidrogel a l'accés principal (C/de la Mercè). Cal que tothom s'apliqui hidrogel a l'entrada i sortida de l'institut.
- Col·locació de dispensadors de sabó i dotació d'eixugamans d'un sol ús en tots els lavabos del centre. Cal que tothom es renti les mans abans i després d'anar al WC.
- Dotació d'hidrogel de tots els espais que no disposen de lavabo, aigua i sabó: despatxos, aules, departaments, sala de professorat, etc. Cal que tothom es renti les mans abans i després de les diferents activitats realitzades en un espai. En aquest sentit, el professorat parlarà especial atenció a comprovar que el seu grup d'alumnes sigui molt escrupolós respecte a aquesta norma.
- Recomanació a tot l'alumnat i professorat de centre d'anar sempre provist d'una ampolleta d'hidrogel per a ús personal.
- Tot l'alumnat de centre haurà de venir provist de la seva pròpia mascareta higiènica. Cas que puntualment algun alumne no en porti, el personal de consergeria n'hi facilitarà una cost. 0,5 euros/unitat)



- L'institut lliurarà al personal de centre, abans de l'inici de curs, mascaretes higièniques, a partir de la dotació del Departament d'Educació.
- Tota persona que entri al centre (alumnat, professorat, famílies...) ha de dur la mascareta posada.

## **VENTILACIÓ**

Ventilarem les instal·lacions interiors abans de l'entrada i la sortida de l'alumnat (almenys 10 minuts cada vegada) i durant els dos patis. És a dir, 4 cops per dia (8:00/8:05, 9:50-10:20, 12:10-12:30, 14:25/14:30). A les 8 del matí el professorat obrirà les finestres abans d'aplicar l'hidrogel a l'alumnat.

Es recomanarà al professorat deixar la porta de l'aula oberta i que en la mesura que la meteorologia ho permeti, la ventilació sigui durant períodes més llargs als indicats anteriorment.

## **NETEJA I DESINFECCIÓ**

La neteja i la posterior desinfecció d'espais es realitzarà amb una periodicitat diària. Se seguiran les recomanacions de *Neteja i desinfecció en establiments i locals de concurrència humana* i, en el cas de que sigui necessari, les de *Neteja i desinfecció en espais exteriors de concurrència humana*.

El personal de neteja de l'empresa licitada pel centre, diàriament, fa la neteja en horari de 6 del matí a 7 de la tarda. L'empresa ha de seguir les directrius del Departament d'Educació per tal de fer la neteja oportuna dels espais.

La neteja es pot fer amb aigua o sabó o amb els detergents d'ús habitual en l'àmbit domèstic, aplicats en la concentració i condicions d'ús que indiqui l'etiqueta de cada producte. Per a la desinfecció dels materials utilitzats s'empraran els productes o les dissolucions recomanades pels documents esmentats més amunt.

- Zones i punts on intensificarem la neteja i desinfecció:



A totes les aules hi haurà un pot d'hidrogel, paper i producte de neteja de taules i cadires. Assegurarem la dotació de sabó i eixugamans als lavabos, per garantir l'adequada higiene de mans en tot moment.

## i. Transport escolar

Pot ser que l'utilitzin 4 alumnes del centre. Seguiran en tot moment les normes requerides pel concessionari del servei, ja que no hi ha una línia regular del centre.

## j. Extraescolars

Es duran a terme les activitats previstes en la PGA (Programació general anual) amb les adaptacions que calgui, ateses les mesures de prevenció i seguretat sanitàries. Pot ser que una vegada iniciat el curs s'afegeixin noves propostes d'extraescolars.



ACTIVITAT	Alumnes/ Grup	DIA	HORARI	ESPAIS	RESPONSABLE
BALLS MODERNS	1r-4t ESO	dilluns/dimecres	18:45-19:45	Gimnàs	Coordinador AEE (Lluís Amat)
BTT	1r-4t ESO	dilluns	15:30-18:00	Exterior	Coordinador AEE (Lluís Amat)
MULTIESPORT	1r-4t ESO	dijous	16:00-17:00	Pati	Coordinador AEE (Lluís Amat)
BÀDMINTON	1r-4t ESO	dimarts	16:30-17:30	Pati	Coordinador AEE (Lluís Amat)
TENNIS TAULA	1r-4t ESO	dimecres	16:00-17:00	Vestíbul	Coordinador AEE (Lluís Amat)
FUTBOL-SALA	1r-4t ESO	dilluns/dimecres	15:45-17:00	Pati	Coordinador AEE (Lluís Amat)
ESTUDI ASSISTIT	1r-4t ESO	dimarts/ dijous	15:30-16:30	A 1.2 A 1.3	Coordinador Entorn (Jaume Domingo)
TABALS	1r-4t ESO	dimarts	16:30-17:30	Aula de música	Coordinador Entorn Jaume Domingo
TEATRE	1r-4t ESO	dijous	16:30-17:30	Audiovisuals	Coordinador Entorn Jaume Domingo
GUIARRA	1r-4t ESO	dilluns	16:30-17:30	Aula de música	Coordinador Entorn Jaume Domingo



## k. Activitats complementàries

**Sortides:** caldrà tenir en compte les mesures de seguretat, tant les del centre com les del lloc on es fa l'activitat i durant el transport, quan aquest sigui necessari. Aquestes activitats previstes en la PGA (programació general anual), pel que fa a sortides i estades amb pernoctació, es faran amb les adaptacions que calgui, ateses les mesures de prevenció i seguretat sanitàries vigents.

**Activitats complementàries per a famílies i professorat:** sempre que sigui possible telemàtiques. En cas contrari, presencials amb mesures d'higiene, distància i mascareta.

## l. Reunions dels òrgans unipersonals i col·lectius de coordinació i govern

<b>Equip directiu</b>	presencials al matí (i telemàtiques si hi ha professorat confinat)
<b>CAD, Comissió pedagògica, Comissió de convivència, Comissió d'Organització, coordinadora de nivell-tutors/es del nivell i altres comissions.</b>	presencials al matí (i telemàtiques si hi ha professorat confinat)
<b>Equips docents, Departaments, juntes d'avaluació, claustre, Consell Escolar, equips impulsors de Projectes d'innovació...</b>	presencials a la tarda (a no ser que arribin instruccions de fer-les telemàtiques des del Departament de Salut i/o Educació)





## m. Protocol d'actuació en cas de detectar un possible cas de Covid-19

Davant la presència d'aquests símptomes, se seguiran les indicacions sanitàries recollides en el document *Gestió de casos COVID-19 als centres educatius* i/o les vigents en aquell moment.

En cas d'aparició de símptomes en un alumne o alumna en la seva presència al centre:

- Aïllar l'alumne/a en un espai específic: despatx d'aïllament.
- Avisar pares, mares o tutors.
- Informar a la família que han d'evitar contactes i consultar al centre d'atenció primària o pediatra.
- Informar al CAP de referència, per tal que activi els protocols previstos.
- Procedir a la desinfecció i a la neteja dels espais del centre.

En cas d'aparició de símptomes en un treballador o treballadora:

- No assistir al centre .
- Posar-se en contacte amb el seu metge de capçalera.

En cas de treballadors i treballadores del Departament d'Educació:

- Informar de la presència de simptomatologia tan aviat com sigui possible a la direcció del centre o emplenar la declaració responsable relativa a la vulnerabilitat, casos estrets i simptomatologia COVID-19 per tal d'informar que té símptomes, que està en observació o que ha estat diagnosticat com a cas positiu i per poder fer el seu seguiment per part del personal sanitari de la unitat de PRL així com el dels seus possibles contactes.



### **Protocol d'actuació de contactes estrets (generalment només alumnes):**

**\*contactes estrets amb pauta de VACUNACIÓ COMPLETA:** s'hauran de fer un Test d'antígens ràpids (a una farmàcia acreditada) 0-1 dies després de la notificació del positiu. **Si són negatius NO HAURAN DE fer QUARENTENA (confinament)**

**\*contactes estrets que han patit la malaltia els darrers sis mesos:** NO han de fer cap prova diagnòstica i **NO S'HAURAN DE CONFINAR**

**\*contactes estrets NO VACUNATS o amb pauta de VACUNACIÓ INCOMPLETA:** s'hauran de fer PCR (lloc a definir: CAP? Hospital d'Igualada?) 4-6 dies després de la notificació. Sigui quin sigui el resultat **HAURAN de fer quarentena (10 dies).**

Els alumnes confinats podran seguir la formació a través de videoconferències i tasques a Google Classroom.



## DETECCIÓ DE POSSIBLES CASOS PER SIMPTOMATOLOGIA COMPATIBLE AMB LA COVID-19

<b>CASOS POTENCIALS</b>	<b>ESPAI HABILITAT PER A L'AÏLLAMENT</b>	<b>PERSONA RESPONSABLE DE REUBICAR L'ALUMNE/A I CUSTODIAR-LO FINS QUE EL VINGUIN A BUSCAR</b>	<b>PERSONA RESPONSABLE DE TRUCAR A LA FAMÍLIA</b>	<b>PERSONA RESPONSABLE DE COMUNICAR EL CAS ALS SERVEIS TERRITORIALS</b>
	Despatx	Professor de guàrdia	Conserge	Membre de l'Equip directiu de guàrdia
	Salut i Escola		Jordi Malpartida Pilar Serra	

## SEGUIMENT DE CASOS

El seguiment dels casos de l'alumnat, professorat, personal del PAS, PAE i servei de neteja es realitzarà mitjançant la plataforma del Traçacovid facilitada pel Departament d'Educació i coordinada amb el Departament de Salut.



## n. Seguiment del pla

- Responsables: Equip directiu i coordinador de riscos laborals.
- Reunions periòdiques de la Comissió d'organització (amb assistència del Coordinador de riscos laborals).
- Avaluació trimestral del funcionament del Pla: claustre de final de trimestre.
- Indicadors de seguiment: rúbrica de revisió periòdica per part del Coordinador de riscos laborals del material d'higiene i desinfecció, senyalitzadors de fluxos, cartells indicatius i provisió d'EPIS.