

Informe de retorn de l'activitat de Job Shadowing

Programa Erasmus+ – Estada al Gymnasium de Münsingen (Alemanya)

Docents participants

Adrià Masó Bosch i Cristina Fors Soriano.

Centre visitat

Gymnasium Münsingen, Münsingen, Alemanya.

Dates de l'estada

Del 2 al 6 de febrer.

1. Introducció i contextualització

En el marc del programa Erasmus+, hem tingut l'oportunitat de participar en una estada de *job shadowing* d'una setmana al Gymnasium de Münsingen, un centre d'ensenyament secundari situat al municipi de Münsingen, a l'estat federat de Baden-Württemberg (Alemanya).

L'experiència ha estat molt enriquidora tant des del punt de vista professional com personal. Durant cinc dies hem pogut observar classes, entrevistar-nos amb membres de l'equip directiu, conversar amb docents i alumnat per conèixer en profunditat el projecte educatiu del centre.

La valoració global és molt positiva, ja que hem pogut identificar pràctiques innovadores i coherents que promouen una educació integral centrada en l'alumnat.

Aquest informe recull els principals aspectes treballats durant l'estada i reflexiona sobre el seu possible impacte i transferibilitat al nostre centre.



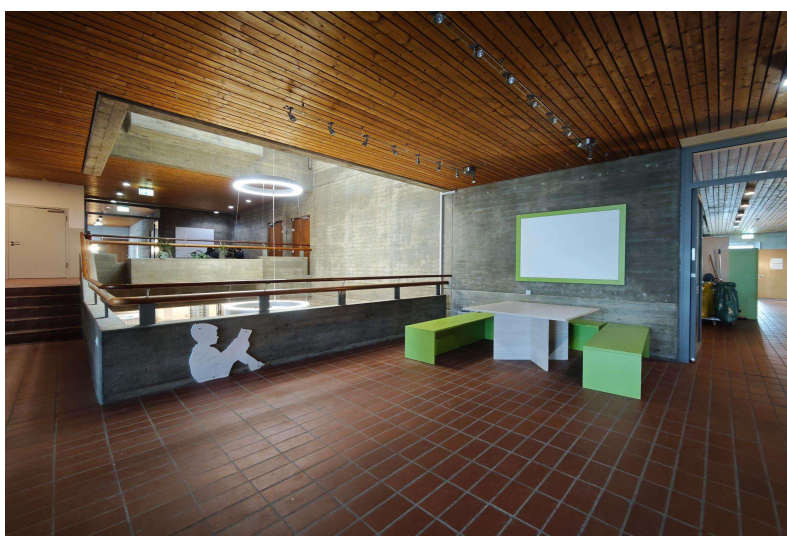
Vista exterior del Gymnasium

2. Horari i activitats realitzades

L'estada es va estructurar en cinc dies amb una combinació d'acollida i contextualització del centre, sessions de coneixement del seu model pedagògic, observació directa de classes, i participació en activitats de comunitat educativa. Aquesta organització ens va permetre alternar moments d'escolta i anàlisi amb espais d'intercanvi professional amb docents, alumnat i famílies.

El programa es va desenvolupar així:

- Dilluns 2 de febrer: A primera hora de la tarda, recepció al centre, primera presa de contacte i visita guiada per les instal·lacions, seguida d'una breu descoberta de l'entorn de Münsingen.
- Dimarts 3 de febrer: jornada centrada en la presentació del concepte educatiu del Gymnasium (de 8:00 a 13:00), amb una aproximació global als eixos del centre (mentalitat de creixement, aprenentatge social i emocional, treball autònom, organització i participació de l'alumnat, etc.). A la tarda (de 14:00 a 17:00), participació a l'Open House (portes obertes) per a futurs alumnes i famílies.
- Dimecres 4 de febrer: observació a l'aula acompanyant el professors d'Art i Anglès (de 7:45 a 13:00), amb seguiment de dinàmiques de classe, metodologia i gestió del grup. A la tarda, sortida a l'entorn proper (Tübingen) com a activitat de coneixement del context territorial.
- Dijous 5 de febrer: observació de diverses matèries (entre d'altres, anglès i francès, informàtica, i explicació de com aproximem la IA a l'aula).
- Divendres 6 de febrer: assistència a la jornada d'Open House vinculada a les entrevistes / fòrums de trobada amb famílies i professorat, amb observació de l'organització, per tal d'entendre la relació escola-família i el funcionament quotidià del centre. La jornada va incloure també una explicació sobre la vivència de valors democràtics dins la comunitat educativa.



Vista interior del Gymnasium

3. Conèixer el projecte educatiu del centre

El primer element destacable és la solidesa i coherència del projecte educatiu del centre. El lema del Gymnasium és “Traiem el millor de nosaltres mateixos”. Aquest lema no és només una declaració simbòlica, sinó que impregna totes les accions pedagògiques i organitzatives del centre.

El focus principal és ajudar l'alumnat a descobrir i potenciar les seves fortaleces individuals. El centre parteix de la premissa que cada estudiant té talents, interessos i ritmes d'aprenentatge propis. L'objectiu no és uniformitzar, sinó acompanyar en el desenvolupament personal.

A la pràctica, això es tradueix en:

- Una oferta variada de matèries optatives i projectes interdisciplinaris.
- Un seguiment tutorial personalitzat.
- Espais per a l'expressió artística, científica i social.
- Una cultura d'avaluació formativa orientada al progrés i no només al resultat final.

Hem pogut observar que el professorat comparteix una visió comuna i que existeix una clara alineació entre el projecte educatiu, les metodologies aplicades i el clima del centre.

4. El concepte de mentalitat de creixement

Un dels pilars teòrics que sustenten la pràctica educativa del centre és el concepte de mentalitat de creixement.

El centre promou activament la idea que les capacitats no són fixes, sinó que es poden desenvolupar amb esforç, perseverança i les estratègies adequades. Aquesta mentalitat es fomenta de manera explícita a l'aula mitjançant:

- Feedback centrat en el procés i no només en el resultat.
- Valoració de l'error com a oportunitat d'aprenentatge.
- Objectius d'aprenentatge clars i progressius.
- Estratègies metacognitives perquè l'alumnat prengui consciència del seu propi procés.

Hem pogut observar situacions en què el professorat feia comentaris del tipus: “Encara no ho domines, però estàs millorant” o “Quina estratègia podries provar ara?”. Aquest llenguatge reforça la idea que l'esforç i la constància tenen un impacte real en el desenvolupament competencial.

La integració del concepte de mentalitat de creixement contribueix a reduir la por al fracàs i afavoreix una actitud més resilient davant els reptes acadèmics.



5. Aprenentatge social i emocional

Un altre aspecte fonamental és el treball sistemàtic de l'aprenentatge social i emocional. El centre considera que l'èxit acadèmic està estretament vinculat al benestar emocional i a les competències socials.

Entre les pràctiques observades destaquen:

- Sessions específiques dedicades a la gestió emocional.
- Activitats de cohesió de grup al llarg de tot el curs.
- Mediació escolar en cas de conflictes.
- Treball cooperatiu estructurat.

El desenvolupament de competències com l'empatia, l'autoregulació, la presa de decisions responsable i la comunicació assertiva forma part del currículum implícit i explícit del centre.

El clima general és de respecte i confiança. L'alumnat se sent escoltat i part activa de la comunitat educativa. Aquesta aposta pel desenvolupament integral contribueix a crear un entorn segur i estimulant.

6. Aprenentatge autònom

El concepte d'aprenentatge autònom és un altre dels eixos del projecte educatiu. El centre dedica franges horàries específiques perquè l'alumnat pugui planificar i gestionar el seu propi treball.

Durant aquestes sessions:

- Els estudiants estableixen objectius setmanals.
- Organitzen el temps i les tasques.
- Treballen de manera autònoma o en petits grups.
- Compten amb el suport del docent com a guia o mentor.

Aquest model fomenta l'autonomia, la responsabilitat i la capacitat d'autogestió. Hem pogut comprovar que l'alumnat està habituat a planificar-se i a reflexionar sobre el seu propi aprenentatge.

Aquest enfocament requereix una cultura prèvia de confiança i una clara estructuració inicial, però un cop consolidat, genera alumnes més conscients del seu procés formatiu.

7. El Parlament d'estudiants

La participació democràtica és un valor clau al centre. El Parlament d'estudiants és un òrgan real de representació amb capacitat d'influència en determinades decisions escolars.

Els representants són escollits democràticament i participen en:

- Propostes de millora d'espais.
- Organització d'activitats culturals.
- Debats sobre normes de convivència.
- Projectes solidaris i mediambientals.

El que més ens ha impressionat és que la seva veu és realment escoltada per l'equip docent i directiu. Aquesta pràctica fomenta la responsabilitat cívica, el lideratge i la competència comunicativa.

La cultura de participació reforça el sentiment de pertinença i fa que l'alumnat percebi l'escola com un espai compartit.

8. Compromís amb la protecció de la reserva natural

El Gymnasium de Münsingen està situat en un entorn natural privilegiat, dins d'una zona protegida. El centre assumeix com a part de la seva missió la protecció de la reserva natural que l'envolta.

Aquest compromís es concreta en:

- Projectes interdisciplinaris sobre sostenibilitat.
- Activitats de camp i aprenentatge a l'aire lliure.
- Col·laboracions amb entitats locals de conservació.
- Pràctiques internes de reducció de residus i consum responsable.

L'educació ambiental no es limita a continguts teòrics, sinó que es viu com una responsabilitat compartida. L'alumnat entén que forma part d'un ecosistema i que les seves accions tenen conseqüències reals.

Aquest enfocament connecta perfectament amb les competències globals i amb la necessitat d'educar ciutadans compromesos amb el desenvolupament sostenible.



9. El concepte d'“Open House” per a nous alumnes

El centre organitza anualment una jornada d'“Open House”, a la qual vam poder assistir, destinada a les famílies i futurs alumnes. Aquesta jornada és molt més que una simple visita informativa.

Inclou:

- Presentacions del projecte educatiu.
- Tallers pràctics dirigits per alumnat actual.
- Visites guiades per estudiants.
- Espais de trobada amb professorat i equip directiu.

L'objectiu és generar confiança, transparència i sentit de comunitat des del primer moment. El fet que siguin els mateixos estudiants qui expliquin la seva experiència aporta autenticitat i proximitat.

Aquest model facilita una transició més suau cap a la secundària i reforça la imatge del centre com a espai obert i acollidor.

10. Sistema de tutorització d'alumnes

El sistema de tutorització és un dels punts forts del centre. Cada grup té un tutor o tutora que fa un seguiment acadèmic i personal de l'alumnat.

A més, existeixen:

- Entrevistes individuals periòdiques.
- Reunions amb famílies.
- Coordinació estreta entre professorat.
- Possibilitat de suport específic en cas de dificultats.

El tutor no només gestiona qüestions acadèmiques, sinó que esdevé una figura de referència i confiança. Aquesta relació propera contribueix al benestar i a la detecció precoç de possibles dificultats.

11. Organització en comissions de treball

L'alumnat dels cursos superiors s'organitza en comissions de treball estables, amb responsabilitats reals dins l'institut. Entre aquestes comissions hi ha:

- **Comissió de comunicació**, encarregada de difondre activitats, gestionar canals interns i donar visibilitat als projectes del centre.
- **Comissió de festes i esdeveniments**, responsable de l'organització d'actes culturals, celebracions i activitats de cohesió.
- **Comissió tècnica de llum i so**, que gestiona els aspectes tècnics dels diferents esdeveniments (concerts, obres de teatre, actes institucionals, etc.).

Aquest sistema té un impacte molt positiu en diversos nivells:

- Fomenta la responsabilitat, l'autonomia i el lideratge.
- Desenvolupa competències organitzatives i de treball en equip.
- Incrementa el sentiment de pertinença.
- Alleuja la càrrega organitzativa del professorat, que pot centrar-se més en la tasca pedagògica.

El més significatiu és que aquestes comissions no són simbòliques, sinó que tenen una funció real i reconeguda dins l'estructura del centre. L'alumnat se sent útil, escoltat i valorat.



Alumnat representant de les comissions de treball

12. Alumnat de cursos superiors com a reforç acadèmic dels més petits

Un altre element destacable és el sistema de suport entre iguals. L'alumnat més gran ofereix classes de reforç a aquells alumnes de cursos inferiors que ho necessiten en un espai específicament habilitat per a aquesta finalitat.

Aquesta pràctica genera múltiples beneficis:

- Millora el rendiment acadèmic de l'alumnat.
- Reforça els aprenentatges dels alumnes tutors (aprendre ensenyant).
- Desenvolupa habilitats comunicatives i pedagògiques.
- Enforteix els vincles intergeneracionals dins el centre.
- Construeix un autèntic esperit de comunitat.

A més, aquestes tasques són **remunerades simbòlicament**, fet que incrementa el compromís i la motivació sense perdre el caràcter formatiu i comunitari de l'experiència. Aquesta compensació és percebuda com un reconeixement institucional a la responsabilitat assumida.

Aquest conjunt d'iniciatives reforça la idea que l'escola no és només un espai d'aprenentatge acadèmic, sinó una comunitat viva on cada membre pot contribuir activament.

La combinació de la participació democràtica, la implicació organitzativa (comissions de treball) i el suport acadèmic entre iguals, consolida un model educatiu basat en la confiança, la corresponsabilitat i la maduresa de l'alumnat.

En definitiva, aquestes pràctiques representen un clar exemple de com es pot portar a la pràctica el lema del centre oferint oportunitats reals perquè els joves

desenvolupin les seves fortalezes, assumeixin responsabilitats i creixin com a persones dins d'un entorn educatiu que confia plenament en ells.



Aula de suport entre iguals "Lernbüro"

13. Valoració global i transferibilitat

La valoració de l'estada és molt positiva. Hem pogut observar un centre coherent, amb una identitat clara i amb pràctiques alineades amb els reptes educatius actuals.

Els elements més inspiradors han estat:

- La centralitat de l'alumne.
- La promoció del *growth mindset*.
- El treball sistemàtic de les competències socioemocionals.
- L'aprenentatge autònom.
- La participació democràtica.
- El compromís ambiental real.

Considerem que moltes d'aquestes pràctiques són transferibles al nostre context, adaptant-les a la nostra realitat. L'experiència ha reforçat la nostra convicció que una educació de qualitat és aquella que combina exigència acadèmica, acompanyament emocional i participació activa.

Finalment, voldríem destacar l'excel·lent acollida rebuda per part del centre amfitrió i la generositat amb què han compartit el seu projecte amb nosaltres. Aquesta experiència Erasmus+ ha estat una oportunitat de creixement professional que sens dubte tindrà un impacte positiu en la nostra pràctica docent i en el nostre centre educatiu.

14. Documentació i evidències

Vorbereitung für das Mentoring-Gespräch (Schüler*in) am:

Nimm dir vor deinem nächsten Gespräch mit deiner Mentorin/deinem Mentor Zeit und mache dir zu den nachfolgenden Fragen Gedanken. Notiere dir ein paar Stichworte und bringe den Bogen ausgefüllt zum Mentoring-Gespräch mit.

1. Selbsteinschätzung

Bitte trage deine Beobachtungen ein auf folgender Skala:
 „5“ deutlich ausgeprägt „4“ weitgehend „3“ mittelmäßig
 „2“ weniger „1“ nicht „0“ nicht beobachtbar

Verhalten

Ich...	5	4	3	2	1	0
...begegne meinen Mitschüler*innen und Lehrer*innen mit Wertschätzung und Respekt						
...respektiere Bedürfnisse anderer						
...arbeite zuverlässig im Team						
...halte festgelegte Regeln ein						
...gehe mit eigenen/fremden Sachen sorgfältig um						

Arbeiten

Ich...	5	4	3	2	1	0
...bin neugierig auf unbekannte Inhalte						
...bringe mich angemessen in den Unterricht ein						
...lasse mich nicht von meiner Arbeit ablenken						
...führe gestellte Aufgaben selbstständig durch						
...kontrolliere Ergebnisse selbstständig						
...mache regelmäßig meine Hausaufgaben						
...erledige meine Aufgaben im vorgegebenen Zeitrahmen						
...gebe nach Misserfolgen nicht auf						

Lernen

Ich...	5	4	3	2	1	0
...fasse neuen Unterrichtsstoff rasch auf						
...lerne mühelos auswendig						
...wende bereits Gelerntes sicher an						
...verfüge über einen reichhaltigen Wortschatz						
...präsentiere meine Ergebnisse sorgfältig und fehlerfrei						
...bin kreativ bei der Lösung von Problemen/Aufgaben						

Das kann ich (schon) gut/
Das sind meine Stärken.



Das tue ich, um meine Stärken auszubauen:

Daran muss ich noch arbeiten:



Vorbereitung für das Mentoring-Gespräch (Schüler*in) am:

Nimm dir vor deinem nächsten Gespräch mit deiner Mentorin/deinem Mentor Zeit und mache dir zu den nachfolgenden Fragen Gedanken. Notiere dir ein paar Stichworte und bringe den Bogen ausgefüllt zum Mentoring-Gespräch mit.

1. Bestandsaufnahme/Rückblick

Was ist (in letzter Zeit) gut gelaufen? Habe ich mein(e) Ziele(e) erreicht? Habe ich neue Stärken entdeckt?

Vor welchen Herausforderungen stand ich in letzter Zeit? Mit was bin ich unzufrieden?

Nur bis hier ausfüllen!

2. Ziele



Meine Ziele (max. 2)

Was möchte ich erreichen? Was möchte ich verändern?	Zeitraum (Bis wann möchte ich das Ziel erreicht haben?)
1.)	
2.)	



Wege zum Ziel

Wie komme ich zum Ziel? Wer/Was kann mir dabei helfen? Von wem wünsche ich mir Unterstützung?
1.)