

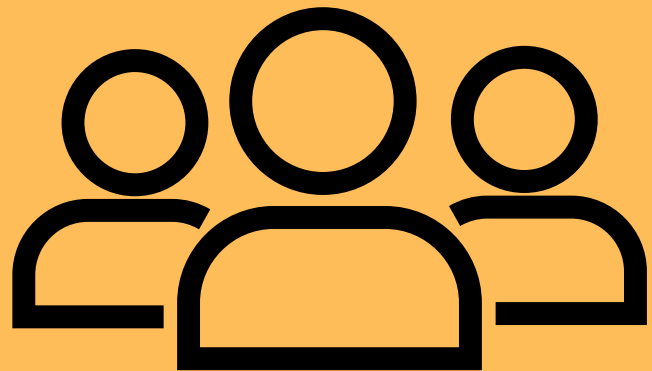


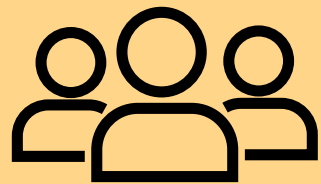
**SALÓ DE
L'ENSENYAMENT**

SETMANA DE LA FORMACIÓ I TREBALL

Guia pràctica d'orientació acadèmica i professional

El repte d'acompanyar
els fills i filles en la tria
dels seus estudis





Guia pràctica d'orientació acadèmica i professional

El repte d'acompanyar
els fills i filles en la tria
dels seus estudis

C Reservats tots els drets. Cap part d'aquesta publicació pot ser reproduïda, transmesa en cap forma o mitjà, electrònic o mecànic, incloent les fotocòpies, gravacions o qualsevol sistema de recuperació i d'emmagatzematge d'informació sense el permís escrit dels titulars del copyright.

Índex

1. Introducció	1
2. Per on començar	4
2.1. El Projecte de Vida i Professional	6
2.2. El procés de presa de decisions	7
2.3. L'autoconeixement	13
2.4. Els condicionants	16
3. El ventall d'itineraris	18
3.1. Aspectes a tenir en compte per conèixer l'oferta formativa	19
3.2. Alternatives sense el graduat en ESO	21
3.3. Alternatives amb el Graduat en ESO	26
4. El mercat de treball	50
4.1. Coneixement del mercat de treball	50
4.2. Exploració del món de les professions	51

1. Introducció

El Saló de l'Ensenyament, d'ençà de la seva creació, treballa per esdevenir un saló obert, que contempla tota l'oferta formativa i que ofereix un conjunt de serveis de qualitat i innovadors als visitants. I en aquest sentit, un dels eixos diferenciadors del Saló de l'Ensenyament és la seva aposta decidida per l'orientació acadèmica i professional. Any rere any, ha construït una proposta creixent completa de serveis d'orientació destinats als diferents perfils de visitants del Saló: alumnat, professorat, orientadors/es i famílies. Així, en la vinent edició, el Saló de l'Ensenyament s'incorpora el Kitbox per a vosaltres, famílies, que acompanyeu als vostres fills i filles en el procés de presa de decisions.

Serveis d'orientació



Serveis d'orientació

És en aquest context que, enguany, el **Saló de l'Ensenyament ofereix el Kitbox Famílies**. Un conjunt d'eines i recursos - entre els quals es troba aquesta guia pràctica- que pretenen:

- Complementar la tasca de les famílies en el moment d'acompanyar als fills i filles en el seu procés de tria d'un itinerari formatiu.
- Oferir consells pràctics per tal que la visita al Saló de l'Ensenyament sigui el més profitosa possible.

La **Guia pràctica d'orientació acadèmica i professional per a l'acompanyament dels fills i filles en l'aventura de triar uns estudis i una professió** contempla les diferents fases de construcció del projecte de vida i professional, el procés de presa de decisions i els elements clau d'exploració: autoconeixement, oferta formativa i mercat de treball.

El contingut de la guia conté també un conjunt d'eines, recursos i consells que permeten treballar aquests aspectes en família.



El **Saló de l'Ensenyament** posa a disposició dels i les **joves** i de les seves **famílies** un **Servei**

durant febrer i març **d'orientació**
consultes on line
ensenyament.com

Atenció telefònica
93 135 24 10

2. Per on començar

La construcció del projecte de vida i professional per part dels vostres fills i filles és un procés emocionant, de descoberta, que ha d'estar infusonat d'il·lusió però també pot resultar complex, en un context de canvi personal i de transició.

En aquest procés de presa de decisions cal conèixer i investigar de ben a prop totes les opcions formatives i professionals, així com identificar els elements clau de l'autoconeixement per acompanyar-los, de forma integral, en la tria d'uns estudis i/o una professió.

L'**autoconeixement** és el punt de partida de la tria. Conèixer-se a un/a mateix/a i identificar quines habilitats i competències, personalitat, valors i interessos té el o la jove permetrà fonamentar l'elecció d'un o altre itinerari.

A partir d'aquí, una bona tria també requereix una exploració a fons de l'**oferta formativa** que existeix. Descobrir quins itineraris ofereix el sistema educatiu permetrà als vostres fills i filles planificar la seva decisió, valorar les diferents opcions i projectar els seus objectius formatius i professionals.

I, finalment, la tercera i imprescindible peça de l'engranatge que impulsa el procés de decisió de l'alumnat és la descoberta del **mercat de treball**. És important explorar, doncs, diferents sectors d'activitat del món de les professions -aquelles que existeixen actualment però també les que deixaran de fer-ho o les que podran esdevenir en el futur-, quines tasques realitzen, quines competències han de tenir, entre d'altres-.



2.1. El Projecte de Vida i Professional

PER QUÈ UN "PROJECTE"?

La tria d'un itinerari formatiu no és un procés que es realitzi únicament en les etapes de transició predefinides pel sistema educatiu, com ara la transició en acabar l'Educació Secundària Obligatòria o un cop finalitzat un Cicle Formatiu de Grau Mitjà o un batxillerat. Els vostres fills i filles hauran de prendre decisions respecte a la seva formació i carrera professional en molts moments de la seva vida i en molts àmbits diferents.

I és, en aquest sentit, que parlem de la construcció del projecte de vida i professional, en tant que procés continu que es va definint a través del conjunt de transicions i decisions formatives, personals i professionals de la vida, itineraris formatius i professionals que la persona pren al llarg de la vida.

El projecte de Vida i Professional és un procés viu, constant i que es (re)defineix al llarg de la vida

I PER QUÈ "DE VIDA I PROFESSIONAL"?

Els àmbits personal i professional de la vida d'una persona no són recipients estancs. Més aviat, es tracta de vasos comunicants a través dels quals es transfereixen, de forma bidireccional, habilitats, competències, coneixements, experiències, interessos, etc. Per exemple, el treball en equip, l'atenció a les persones, el lideratge, el coneixement de l'entorn, l'organització d'activitats a l'aire lliure, etc. són aspectes que poden ser adquirits en qualsevol dels dos àmbits - personal o professional- i ser transferits a l'altre.

I és en aquest sentit, que cal entendre la construcció del projecte de vida i professional que afronta el o la jove, com un projecte integral que evoluciona en el trajecte que fan i en el que entraran en joc aspectes personals, aspectes vinculats a l'oferta formativa i les sortides professionals que explori. Per exemple, la identificació de les seves habilitats en l'àmbit personal poden contribuir a prioritzar diferents itineraris formatius o bé el coneixement de les tasques o competències vinculades a un àmbit professional poden ajudar a l'alumnat a posar en valor aspectes personals en el marc del seu procés de tria.

2.2. El procés de presa de decisions

PER QUÈ RESULTA DIFÍCIL TRIAR?

Els vostres fills i filles han de començar a prendre decisions sobre el seu Projecte de Vida i Professional, i ho han de fer en un context que els pot resultar complex i desconegut per diferents raons:

- La seva pròpia etapa vital, un procés personal maduratiu de transició de l'infantesa cap a l'adulthood, d'assumpció d'autonomia i construcció de la pròpia identitat, en el que es produeixen un conjunt de canvis físics i psicològics, socials...
- L'àmplia oferta educativa postobligatòria, que es diversifica i s'actualitza de forma permanent. Sorgeixen noves titulacions, s'incorporen proves o requeriments d'accés, s'obren les fronteres per a la mobilitat dels estudiants a Europa i al món...
- El mercat de treball és canviant i incert. S'identifiquen nous sectors emergents, noves professions, etc.; es requereixen noves competències per a la gestió de la carrera professional, en un mercat global impactat per la tecnologia, etc.
- L'escenari en el que els joves han d'aprendre a prendre decisions és molt diferent al que vàreu viure vosaltres, tant pel que fa a l'oferta formativa i al mercat de treball com pel que fa a l'accés a la informació i la comunicació.

ÉS NORMAL DUBTAR?

La resposta és sí. De fet, és important deixar espai per als dubtes, ja que els dubtes formen part del procés de presa de decisions, revolucionen la cerca de respostes, de solucions, generen exploració i assoliment de nou coneixement.

El dubte forma part del procés de presa de decisions i ajudarà als vostres fills i filles a cercar i a trobar respostes

El procés de tria és complex i genera angoixa i dubtes, però cal que estigui infusionat d'il·lusió. I aquí vosaltres teniu un paper molt important!

I LES FAMÍLIES, QUÈ PODEN FER?

De fet, el Kitbox Famílies té com a objectiu aportar-vos reflexions, continguts, eines i recursos que responen a aquesta pregunta. Però el primer que caldria dir és que **les famílies sou una agents orientadors clau en el procés de presa de decisions dels vostres fills i filles.**

Com a famílies, apliqueu les 3 "A": Acompanyar, Ajudar i Animar

Acompanyar

Acompanyeu als vostres fills i filles, però no decidiu per ells perquè en aquest moment, els protagonistes del procés de presa de decisions han de ser els i les joves.

Acompanyeu-los en el procés de cerca, en l'exploració i en el dubte i cal que ho en positiu.

Ajudar

Ajudeu als vostres fills i filles a desengoixar-se. Aquesta tria és una primera tria, només el punt pel que començar.

Ajudeu-los a cercar informació o plantejar un "pla a", un "pla b", un "pla c", però les respostes les han de trobar ells i elles.

Animar

Animeu als vostres fills i filles a seguir formant-se i a constuir el seu futur professional.

Animeu-los en els moments en els que tinguin pors o dubtes, des de l'escolta.

En els apartats següents d'aquesta guia aprofundim en tot allò que cal tenir present respecte als 3 aspectes clau del procés de presa de decisions (autoconeixement, oferta formativa i mercat de treball). Tot i així, a continuació us proposem algunes reflexions o petits exercicis que podeu proposar als vostres fills i filles. En alguns d'aquests casos, a més, caldrà que vosaltres també participeu.

També cal que tingueu present que algunes d'aquestes qüestions, de ben segur, que les estan treballant en el centre educatiu.

És important que conegueu quin és el projecte orientador del centre, quines accions i activitats realitzen i amb quins recursos compten.

Les propostes s'estructuren en base als aspectes fonamentals sobre els que pivota el procés de tria d'estudis i professió.

L'AUTOCONEIXEMENT

1. En moltes ocasions als adolescents els costa definir la seva personalitat, els seus gustos, les seves habilitats, etc. Per què no ho feu en família? És a dir, feu una primera definició per tal que el vostre fill o filla pugui valorar, afegir o desestimar allò que consideri, iniciant així el seu procés d'autoconeixement.
2. Els adolescents han d'haver desenvolupat certa autonomia per a prendre decisions relatives a la tria d'estudis. Per fer-ho, com amb el desenvolupament de qualsevol altre competència, necessiten "haver-se entrenat". En aquest sentit, fomenteu petits exercicis de presa de decisions de forma autònoma.
3. En aquest mateix sentit, estimuleu el desenvolupament d'altres competències per afrontar amb èxit les etapes educatives i professionals futures: la tolerància a la frustració, a ponderar adequadament les expectatives d'èxit, a gestionar el fracàs, a practicar l'escolta activa i l'empatia, a respectar els compromisos, afavorir l'assumpció de les responsabilitats...
4. Els adolescents són impulsius, exigeixen rapidesa en la resposta, tot ha de ser quan i com ells volen. El procés de presa de decisions és per definició elaborat i hauria de ser pensat i reflexionat. En aquest sentit, és bo que les famílies pogueu transmetre als vostres fills i filles aquesta necessitat, perquè el resultat del procés sigui el més coherent i consistent possible.
5. L'exemple d'altres joves que han passat per aquest moment de decisió pot resultar molt útil. Com van triar els seus estudis i la seva professió? Quines dificultats van tenir? Qui els va acompanyar en el procés de presa de decisions? etc. És possible que en el centre educatiu ja ho facin, a través del testimoni d'ex-alumnes, però sinó és així, fomenteu aquestes converses amb gent del vostre entorn o bé cerqueu activitats o fins i tot a nivell digital, recursos que aportin aquestes reflexions.
6. Les activitats fora del centre, el voluntariat, el treball a l'estiu, etc. són experiències que els permeten posar-se en joc en diferents contextos i són una bona manera d'arribar a conèixer-se millor, desenvolupar qualitats humanes, madurar i viure experiències d'aprenentatge variades. És important fomentar i posar en valor aquestes iniciatives entre els vostres fills i filles.

L'OFERTA FORMATIVA

1. En l'actualitat, la informació sobre l'oferta formativa és accessible però cal tenir en compte que disposar de molta informació no significa estar ben orientat/da. Cal que el o la jove cerqui la informació, consultant diferents fonts, però que després la pugui contrastar entre d'altres, amb vosaltres.
2. Cal tenir en compte que el propi procés de cerca d'informació és per si mateix generador d'aprenentatge. A més, durant el procés, el i la jove ja va prenent decisions a propòsit de la tria que farà. Cal que reservi temps un mesos abans de la tria per realitzar aquesta exploració.
3. Quan el vostre fill o filla faci l'exploració dels estudis, cal insistir en que consultin amb profunditat el pla d'estudis, i comparin el mateix estudi ofertat per diferents centres (públic, privat, concertat), el detall de les assignatures que faran, com seran les classes, nombre d'alumnes per classe, com els faran l'avaluació (anual, semestral...), on es faran les pràctiques, el percentatge d'inserció laboral dels estudiants, on troben feina els estudiants quan finalitzen, quin tipus de feina troben...
4. Després d'haver fet la cerca inicial d'informació, recomaneu al vostre fill o filla que aprofundeixi en el coneixement dels centres educatius. Sens dubte, la visita al Saló de l'Ensenyament els permetrà apropar-se a molts d'aquests centres, recollir més informació, resoldre dubtes, etc. Aquest procés ha de seguir mitjançant l'assistència a les sessions informatives i/o jornades de portes obertes. Fomentar aquesta coneixença activa de les diferents opcions formatives és clau per a una bona presa de decisions.
5. És important que vosaltres també tingueu en compte totes les possibilitats que ofereix el sistema educatiu. És bo conèixer totes les opcions i descobrir que hi poden haver diferents itineraris acadèmics per a desenvolupar la mateixa professió. També cal conèixer les oportunitats d'aprenentatge que ofereix l'educació no reglada (cursos de formació ocupacional, Programes de Formació Professional Bàsica, etc).
6. Per tal d'acompanyar de forma adient al vostre fill o filla en aquest procés és important mantenir una bona comunicació amb el centre educatiu, valorar el consell orientador, etc.

EL MERCAT DE TREBALL

1. La projecció personal en el mercat de treball és un exercici interessant que cal que el vostre fill o filla realitzi. S'han imaginat de què volen treballar en un futur? (i si no ho han fet, ara és el moment). En quina o quines professions? Com han descobert aquestes professions?
2. És important fomentar l'exploració del món de les professions. Què fan aquells professionals pels que senten més interès? Com fan la seva feina? En quin entorn la duen a terme? Canvia la feina en funció del context on la realitzen? Estan contractats? Treballen com autònoms? Quina formació acadèmica tenen?... Ho poden fer a través de diferents recursos digitals, diccionaris de professions, vídeos, etc. Així mateix, des del centre potser organitzen visites a empreses o xerrades a l'aula amb professionals de diferents sectors. I vosaltres? Podeu facilitar que els vostres fills i filles contactin amb diferents professionals?
3. Les sèries, els grups musicals, els i les esportistes d'èlit,..., però també les expectatives familiars o de l'entorn o fins i tot el prestigi social i econòmic entre d'altres elements poden condicionar -tal i com es comentarà en

l'apartat 2.4.- el procés de tria d'uns estudis i d'una professió. En aquest cas, és important que acompanyeu als vostres fills i filles tant en la identificació d'aquest tipus d'influències com en la fonamentació de la seva tria.

4. El coneixement del context socio-econòmic -pròxim però també global- proporciona una perspectiva real del món laboral i enriqueix el procés de reflexió que realitza el o la jove.
5. La lectura de premsa i revistes especialitzades o la projecció de documentals de sectors que poden resultar motivadors per als vostres fills i filles, conformen un conjunt de recursos útils per aprofundir en el coneixement del mercat de treball.
6. Contrastar el perfil personal i el perfil professional és un exercici interessant a fer per tal de detectar quines habilitats i competències potenciar i quines cal treballar, a més de conèixer els valors ocupacionals i els interessos, etc. En aquest sentit és tan important el resultat que se'n derivi com el propi procés de reflexió que genera l'activitat.

Identificar una professió o àmbit professional que els motivi, els il·lusioni i encaixi amb el seu perfil personal i triar després un itinerari

acadèmic que els permeti assolir aquest objectiu professional conforma el procés de decisió correcte per tal d'enfocar les primeres transicions en la construcció del seu Projecte de Vida i Professional.

Però actualment, els itineraris professionals, igual que els personals ja no són lineals, sinó ben al contrari. En aquest camí traçat inicialment, hi haurà aturades, períodes de treball intermitents, redefinicions d'itinerari acadèmic i/o professional, estades per estudis i/o feina a l'estranger i disciplines que tot i semblar allunyades entre si, es troben.

És des d'aquesta perspectiva que és important que pugueu transmetre als vostres fills i filles que la tria d'un itinerari i una professió sempre es pot reorientar. I no només quan acaben d'iniciar aquest procés, sinó en qualsevol moment en el que considerin necessari replantejar el seu objectiu professional. L'orientació, doncs, és al llarg i ample de la vida.

2.3. L'autoconeixement

En el procés de presa de decisions, realitzar un bon exercici d'autoconeixement per identificar les competències, habilitats, personalitat, valors ocupacionals i interessos professionals resulta imprescindible per tal que els vostres fills i filles puguin fer una tria ben fonamentada, prenent consciència de les característiques clau del seu perfil i del seu potencial.

Participeu en aquest procés d'autoconeixement, compartint especialment aquells trets de personalitat i habilitats que creieu que té el vostre fill o filla

PERSONALITAT: Conèixer quins aspectes del seu caràcter els defineixen els ajudarà a entendre com són i què els diferencia de les altres persones.

“Com soc?” a partir d'aquesta pregunta el vostre fill o filla ha de fer un exercici d'auto-definició. A continuació, i sense tractar-se d'una llista exhaustiva, es recullen alguns exemples, que l'ajudaran en l'inici de la reflexió.

PERSONALITAT

Adaptable	Impacient	Reflexiu/va	Competent	Delicat/da
Afectuós/a	Sentimental	Seriós/a	Ràpid/a	Enèrgic/a
Ambiciós/a	Oportunista	Decidit/da	Racional	Entusiasta
Assertiu/a	Optimista	Lògic/a	Realista	Imparcial
Obert/a	Extrovertit/da	Compassiu/va	Pensatiu/va	Previsor/a
Metòdic/a	Pacient	Meticulós/a	Tranquil/l-la	Flexible
Curós/a	Sincer/a	Moderat/da	Formal	Honest/a
Alegre	Simpàtic/a	Capficat/da	Intel·lectual	Graciós/a
Lúcid/a	Divertit/da	Tolerant	Sensible	Idealista
Competitiu/va	Generós/a	Confiat/da	Reservat/da	Discret/a
Considerat/da	Amable	Comprensiu/va	Responsable	Inflexible
Cooperatiu/va	Afable	Versàtil	Audaç	Pràctic/a
Coratjós/a	Generós/a	Rondinaire	Enginyós/a	Madur/a
Creatiu/va	Imaginatiu/iva	Perseverant	Reposat/da	
Curiós/a	Independent	Segur/a	Sociable	
Servicial	Individualista	Atent/a	Estable	
Diplomàtic/a	Treballador/a	Popular	Fidel	

HABILITATS: En el procés d'autoconeixement cal que el vostre fill o filla reconegui allò en el que destaca, allò que sap fer bé. Parlem també de les competències -és a dir, el conjunt d'aptituds i actituds, a més d'habilitats- que té el o la jove.

HABILITATS

Càlcul	Imaginació espacial	Memòria visual
Raonament numèric	Raonament mecànic	Memòria auditiva
Fluïdesa verbal	Rapidesa i precisió de percepció	Aptitud artística
Comprensió verbal	Creativitat general	Aptitud musical
Expressió verbal	Atenció	Habilitat manual
Capacitat social	Memòria verbal	Coordinació viso-manual-motora
Capacitat de lideratge	Raonament abstracte	Capacitat didàctica
Capacitat de persuasió	Habilitats físiques	Capacitat funcional

En aquest cas són especialment importants les aportacions que realitzi l'entorn del o la jove (família, amics, professorat, etc) per tal de completar el conjunt d'habilitats i competències identificades en els diferents contextos).

VALORS OCUPACIONALS: A través de la pregunta “Què seria important per a mi en una feina?” el o la jove reconeixerà els seus valors, podrà prioritzar el seu pes i definir quins són els aspectes més rellevants d'una feina per ell/a, quan s'imagina fent-la.

VALORS OCUPACIONALS

Disponibilitat de temps lliure	Creativitat	Activitat rutinària
Independència	Relació social	Varietat-diversitat
Assolir prestigi	Assumir responsabilitats	Treball manual
Ajudar a les persones	Seguretat en l'ocupació	Treball intel·lectual
Treball guiat o supervisat	Sou	

2.4. Els condicionants

En el procés de presa de decisions poden sorgir diversos elements que impacten i condicionen, amb més o menys intensitat, la tria. En qualsevol cas, és important estar atents als condicionants i identificar el pes que exerceixen en la seva tria i aconseguir neutralitzar-ne l'efecte (sobre la seva decisió).

AGRUPANT ELS DIFERENTS ELEMENTS QUE PODEN CONDICIONAR LA TRIA DELS VOSTRES FILLS O FILLES, ACLARIREU LA SEVA FORÇA.

CONDICIONANTS FAMILIARS: En algunes ocasions el o la jove tria el seu itinerari formatiu en funció de les professions dels seus pares, mares o familiars. En altres situacions, deixen d'escollir un itinerari formatiu perquè a casa prioritzeu un altre. Aquests, i molts d'altres, són exemples que condicionen la decisió del o la jove. Cal que el vostre fill o filla explori i conegui totes les vies acadèmiques per tal de poder decidir de forma crítica i en funció dels seus propis interessos.

CONDICIONANTS PSICOLÒGICS I PERSONALS: Desestimar la tria d'uns estudis o una professió per raó del gènere, obviar un itinerari perquè és més llarg en anys d'estudi són alguns exemples d'aquest grup de condicionants. Així, cal tenir en compte l'edat, el gènere, les capacitats físiques, la personalitat, les aspiracions i el grau de maduresa com a condicionants en el procés de tria.

CONDICIONANTS SOCIALS: La moda, els estereotips, les sèries d'internet o TV, etc., aconseguen despertar, amb força intensitat, un notable interès envers algunes professions.

Una imatge esbiaixada o idealitzada de la professió, cal contrastar-la mitjançant el coneixement detallat de la mateixa, investigant les tasques, competències, condicions laborals, etc.

Les professions pròpies de l'entorn on es viu (zones rurals, zones comercials o industrials, etc) o fins i tot l'opinió dels amics poden condicionar la tria. En alguns casos no es tracta només de l'opinió sinó de la pròpia elecció d'aquests amics.

CONDICIONANTS ECONÒMICS: La situació econòmica familiar i/o personal, el lloc i el tipus de centre escollit, la durada i el preu dels estudis o la perspectiva de la professió (remuneració, nivell d'inserció, ...) poden incidir, com a condicionants econòmics.

En aquests casos és important cercar i conèixer els diferents sistemes de beques i ajuts, vies de finançament, pràctiques remunerades, etc. Així com explorar la diversitat de sortides professionals que possibilita una mateixa titulació.

INTERESSOS PROFESSIONALS: "Què m'agrada? Què m'atrau?" Aquestes són les preguntes que provoquen la reflexió sobre les preferències i els interessos del vostre fill o filla. Partint dels interessos actuals es podrà fer el procés de transferència en el món professional per descobrir quins estudis, quines tasques i quines professions els posen en joc.

INTERESSOS PROFESSIONALS. QUINES SÓN LES MEVES PREFERÈNCIES.

Agricultura i pesca	Construcció	Indústria metall-lomecànica	Serveis a les empreses
Automoció	Cultura	Indústria química	Serveis socials
Banca i Finances	Educació	Indústria tèxtil	Smart Cities
Benestar i imatge personal	Energia i aigua	Logística	Telecomunicacions i TIC
Biotecnologia i biomedicina	Indústria aeroespacial	Medi ambient	Transport
Comerç	Indústria agroalimentària	Salut	Turisme i hostaleria
Comunicació			

Tal i com s'ha anat comentant, l'alumnat és el protagonista d'aquest exercici d'autoconeixement, però també és molt recomanable la implicació del seu entorn: vosaltres com a família, però també els amics, companys/es de classe i professorat.

Tots ells l'ajudaràn a reconèixer-se i a posar en valor aspectes d'ell/a mateix/a que no havia identificat prèviament. Aconseguir una foto del moment, enriquida i complerta, farà possible una primera elecció d'itinerari.

CONDICIONANTS EDUCATIUS: Diferents aspectes vinculats a l'àmbit educatiu poden impactar en el procés de tria per part dels vostres fills o filles.

Aspectes com el rendiment acadèmic, l'aprofitament dels estudis realitzats o els hàbits assolits durant aquesta formació. El seguiment individualitzat i la tasca orientadora realitzada en el centre des dels primers anys de l'Educació Secundària Obligatoria és clau per tal de detectar accions de millora, treballar els hàbits i tècniques d'estudi, etc.

També, cal tenir en compte l'incidència que les opinions del/a tutor/a, professorat, orientadors/es o equip psicopedagògic pot tenir

en el o la jove. És important, en aquest sentit, compatibilitzar aquestes opinions amb el foment de l'autonomia personal del vostre fill o filla envers a la presa de decisions.

Altres qüestions que poden condicionar el procés de decisió dels o les joves poden ser les condicions d'accés a algunes formacions i professions; haver de fer la selectivitat o alguna prova específica d'accés a la formació desitjada, etc. Cal explorar quin és el sistema d'accés als estudis per poder preparar adequadament les proves o la documentació amb temps i aconseguir, així, l'accés a la formació i professió que els interessa.



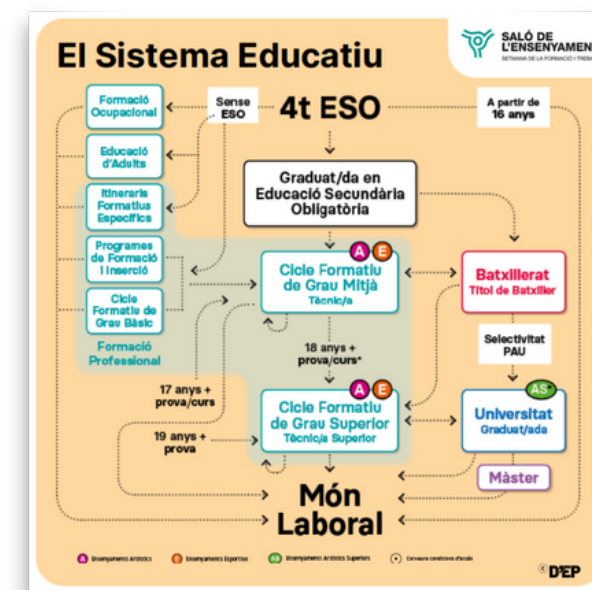
3. El ventall d'itineraris

El sistema educatiu ofereix una àmplia oferta formativa i d'itineraris acadèmics entre els que triar. En aquest sentit, la descoberta de totes les opcions per part del o la jove resulta importantíssima en el seu procés de tria.

El Kitbox Famílies contempla diferents materials addicionals, a més d'aquesta guia, que poden facilitar l'exploració del sistema educatiu.

- El sistema educatiu (que es recull a continuació).
- Fitxes de suport (fórmules d'admissió, criteris de tria d'estudis i centre,...).
- Recull d'enllaços de fonts de referència.

Conèixer el sistema educatiu és clau per la tria. Exploreu tots els itineraris possibles!



3.1. Aspectes a tenir en compte per conèixer l'oferta formativa

En el procés d'exploració del sistema educatiu, cal que el vostre fill o filla aprofundeixi en el coneixement dels diferents estudis que li van generant interès. Per tal de facilitar una revisió endreçada de la informació a recopilar per part del o la jove, el Kitbox incorpora la fitxa de suport "Què cal saber dels estudis?"

Fitxa de suport "Què cal saber d'uns estudis i una professió?". Aquesta fitxa està dividida en dues parts principals. La part superior és una taula amb dues columnes: "CRITERIS" i "Nom dels estudis". La columna "CRITERIS" està subdividida en "Informació sobre els estudis" i "Conèixer més per decidir". La columna "Nom dels estudis" està subdividida en "Batxillerat", "CFGM", "CFGS", "Universitat" i "Altres estudis". La part inferior de la fitxa té un títol "Quan has de fer la preinscripció?" i un text que diu "Anota les dates més importants que has de recordar per fer la preinscripció als centres educatius".

En aquesta fitxa es contemplen els següents elements:

- **REQUISITS D'ACCÉS:** amb quina edat s'accedeix a aquests estudis? Cal realitzar alguna prova d'accés? Quan cal realitzar aquestes proves?...
- **CONTINGUTS:** No es tracta de saber el llistat d'assignatures que hauran de cursar, sinó que entenguin què és el que faran en cada una d'elles. En ocasions, saber el nom de la matèria

no aclareix de forma clara quins continguts, habilitats o ús d'eines s'utilitzaran.

- **DURADA:** en funció del tipus d'estudis, la seva durada varia substancialment.
- **TITULACIÓ:** Conèixer la titulació que s'obté al finalitzar els estudis permetrà, entre d'altres qüestions, saber si es tracta d'uns estudis no reglats o bé d'una formació reglada.
- **DATES DE PRE-INSCRIPCIÓ:** El calendari de pre-inscripció varia en funció del tipus d'estudi. L'alumnat haurà de tenir en compte aquesta informació per tal de planificar el seu procés de tria.

Aquest treball es completa amb la recopilació d'informació vinculada als centres que oferten els estudis. En aquest cas, el Kitbox Famílies ofereix una segona fitxa de suport "Què cal saber del centre?".

Fitxa de suport "Què cal saber del centre?". Aquesta fitxa està dividida en dues parts principals. La part superior és una taula amb dues columnes: "CRITERIS" i "Centre". La columna "CRITERIS" està subdividida en "Abans d'anar al centre" i "En la visita al centre". La columna "Centre" està subdividida en "Centre", "Centre" i "Centre". La part inferior de la fitxa té un títol "Quan has de fer la preinscripció?" i un text que diu "Anota les dates més importants que has de recordar per fer la preinscripció als centres educatius".

La cerca d'informació del centre es pot estructurar en dues fases, abans d'anar al centre i en el marc de la visita al centre.

ABANS D'ANAR AL CENTRE:

- **Nota d'accés/prova d'accés/requisits d'accés:** cal conèixer les notes d'accés requerides en el centre i/o si contempla alguna prova específica d'admissió.
- **Especialitzacions/optatives/mencions:** quins són els àmbits d'especialització acadèmics del centre?
- **Localització:** on està ubicat el centre?
- **Accessibilitat i transport:** quins són els mitjans de transport que es poden utilitzar per arribar al centre?
- **Titularitat del centre:** es tracta d'un centre públic o privat?
- **Dates de Portes Obertes:** quines són les dates en les que el centre realitza les jornades de portes obertes?

EN LA VISITA AL CENTRE:

- **Pràctiques:** Cal saber si el centre contempla la realització de pràctiques en empreses, quin és el nombre d'hores previstes, el llistat d'empreses en les que poder realitzar-les, etc. En moltes ocasions es tracta d'un primer contacte amb el món laboral, que pot suposar un valor afegit important a l'oferta formativa del centre.
- **Programes d'intercanvi:** la possibilitat de realitzar estades en altres entorns poden suposar una oportunitat interessant per a l'alumnat. L'estada a l'estranger és una opció que cada cop pren més importància en la definició dels itineraris formatius dels

estudiants.

- **Altres estudis que ofereix el centre:** l'exploració de la resta d'estudis que ofereix al centre aporta una visió complementària de la proposta educativa del mateix.
- **Cost dels estudis:** és important tenir en compte quin és el cost anual i global dels estudis que ofereix el centre.
- **Beques i ajuts:** existeixen diverses modalitats de beques i ajuts al finançament dels estudis. Conèixer-les totes ajudarà a l'alumne a realitzar una tria menys condicionada.
- **Horaris classes:** conèixer els horaris de classes és important per tal de valorar l'organització de tasques fora del centre.
- **Borsa de treball del centre:** es tracta d'un servei que molts centres ofereixen com un valor afegit envers als estudiants, fomentant el contacte d'aquest amb el món laboral durant la realització dels seus estudis o bé al finalitzar-los.
- **Inserció de titulats:** el nivell d'inserció laboral dels titulats resulta un indicador d'èxit, tant pel que fa als estudis triats com pel que fa al centre que ofereix aquests estudis.
- **Prestigi o reconeixement:** tot i que es tracta d'una informació habitualment qualitativa i sovint difícil de trobar, és important tenir-la en compte a l'hora de valorar les diferents alternatives.

3.2. Alternatives sense el graduat en ESO

En el cas que el vostre fill o filla no aconsegueix superar l'ESO, l'objectiu seria estimular la seva permanència en el sistema educatiu ja que la formació és un dels elements clau per a la inserció laboral. Actualment, existeixen diverses opcions per donar continuïtat al seu itinerari formatiu des d'una proposta formativa adaptada i més basada en la pràctica:

- **FORMACIÓ PROFESSIONAL BÀSICA**
- **PROGRAMES DE FORMACIÓ I INSERCIÓ**
- **ITINERARIS FORMATIUS ESPECÍFICS**
- **FORMACIÓ PER A L'OCUPACIÓ**
- **GRADUAT EN EDUCACIÓ SECUNDÀRIA OBLIGATÒRIA A ESCOLES D'ADULTS**
- **FORMACIÓ EN CENTRES NO REGLATS**

3.2.1. FORMACIÓ PROFESSIONAL BÀSICA

Són els ensenyaments reglats més connectats amb el món laboral. Donen resposta a la necessitat de professionals qualificats i qualificades, especialitzats i especialitzades en els diferents sectors de producció.

Requisits d'accés

- Tenir un mínim de 15 anys (complerts o complir-los durant l'any en curs).
- No disposar del graduat en Educació Secundària Obligatòria.
- S'ha d'haver cursat 3r d'ESO per accedir-hi. Excepcional s'hi podrà accedir havent cursat 2n d'ESO.
- S'hi accedeix per recomanació de l'equip docent de l'ESO.

Durada i titulació

- Durada: 2 cursos acadèmics.
- Titulació: La superació de tots els àmbits inclosos en un cicle
- formatiu de grau bàsic permet l'obtenció del títol de graduat
- o graduada en educació secundària obligatòria i del títol de
- tècnica o tècnic bàsic en l'especialitat corresponent, que
- acredita les competències professionals adquirides.

Alternatives després de la Formació professional Bàsica

- Accés als Cicles Formatius de Grau Mitjà.
- Accés al Batxillerat.
- Accés al món del treball.

Els cicles de formació professional bàsica són:

- Accés i Conservació en Instal·lacions Esportives
- Serveis Administratius
- Serveis Comercials
- Reforma i Manteniment d'Edificis
- Electricitat i Electrònica
- Fabricació i Muntatge
- Cuina i Restauració
- Perruqueria i Estètica
- Indústries Alimentàries
- Informàtica d'Oficina
- Activitats Domèstiques i Neteja d'Edificis

3.2.2. PROGRAMES DE FORMACIÓ I INSERCIÓ

Els Programes de Formació i Inserció, són una altra de les possibles opcions per a aquell alumnat que no ha finalitzat l'ESO. Aquests programes possibiliten la reincorporació al sistema educatiu per continuar estudis de formació professional i faciliten l'aprenentatge imprescindible per accedir al mercat de treball.

Requisits d'accés

- Tenir un mínim de 16 anys (complerts o complir-los durant l'any en curs) i no superar els 21 anys.
- No disposar del graduat en Educació Secundària Obligatòria.
- No seguir estudis en el sistema educatiu ni participar en altres accions de formació, en el moment d'iniciar el programa.

Durada i titulació

- Durada: 1 curs acadèmic.
- Titulació: Certificació acadèmica i professional amb la qualificació final obtinguda en el Programa de Formació i Inserció (PFI) que acredita les competències professionals adquirides.

Alternatives després dels Programes de Formació i Inserció

- Certificat del Curs d'accés als cicles formatius de grau mitjà (CAM), si el PFI s'ha cursat en un centre autoritzat a impartir aquest Curs d'accés.
- Reconeixement dels mòduls professionals superats en el Programa de Formació i Inserció (PFI) per a l'obtenció del títol professional bàsic associat al perfil.
- Certificat de professionalitat que emet l'Administració laboral.
- Accés als centres de formació d'adults per obtenir el graduat en educació secundària obligatòria (GESO), sense complir el requisit de tenir 18 anys.

Aquests programes s'organitzen en base a les següents famílies professionals:

- Activitats físiques i esportives
- Administració i gestió
- Agrària
- Arts gràfiques
- Comerç i màrqueting
- Edificació i obra civil
- Electricitat i electrònica
- Fabricació mecànica

- Fusta, moble i suro
- Hoteleria i turisme
- Imatge personal
- Indústries alimentàries
- Informàtica i comunicacions
- Instal·lació i manteniment
- Maritimopesquera
- Sanitat
- Tèxtil, confecció i pell
- Transport i manteniment de vehicles

3.2.3. ITINERARIS FORMATIUS ESPECÍFICS

Els itineraris formatius específics (IFE) són ensenyaments professionals que s'adrecen a alumnat amb necessitats educatives especials associades a una discapacitat intel·lectual lleu o moderada, amb l'objectiu d'oferir atenció educativa, a l'etapa postobligatòria, segons les necessitats individuals i les capacitats i habilitats pròpies.

La finalitat d'aquests ensenyaments és que els i les alumnes incrementin l'autonomia personal i assolixin les competències professionals que els facilitin la transició a la vida adulta i la inclusió social i laboral.

Requisits d'accés

- Tenir necessitats educatives especials associades a discapacitat intel·lectual lleu o moderada.
- Tenir com a mínim 16 anys d'edat i com a màxim 20 en l'any.
- Preferentment, no tenir el títol de graduat en ESO.

Durada i estructura

- Durada: Entre 950 i 1575 hores
- Estructura: Els itineraris s'estructuren en mòduls professionals comuns i mòduls específics.

Mòduls comuns:

* *Mòduls professionals de transició a la vida adulta* per a l'adquisició de les competències personals i socials que faciliten el desenvolupament dels joves com a ciutadans de ple dret.

* Mòduls professionals de caràcter general per apropar-se a l'activitat laboral.

Mòduls específics:

* *Mòduls professionals pensats per a l'assoliment de les competències professionals*; un d'aquests és el de formació en centres de treball. Els mòduls específics poden anar associats a unitats de competència de nivell 1 del Catàleg de qualificacions vigent a Catalunya i estan inclosos en el currículum bàsic dels cicles regulats pel Reial decret 127/2014, de 28 de febrer, que regula aspectes específics de la formació professional bàsica.

Els Itineraris Formatius Específics són:

- Auxiliar en Cura d'Animals i Espais Verds
- Auxiliar en Vendes i Atenció al Públic
- Auxiliar en Manteniment d'Instal·lacions Esportives
- Auxiliar en Serveis de Restauració i Elaboració d'Àpats

3.2.4. FORMACIÓ PER L'OCUPACIÓ

La formació per a l'ocupació són programes formatius amb una base teòrica i pràctica que tenen com a finalitat millorar la qualificació professional de les persones o la seva capacitat d'inserció laboral, amb la consecució i el perfeccionament de les competències professionals.

No és una alternativa o una substitució de la formació reglada, sinó una formació complementària, principalment de caràcter pràctic i professionalitzador.

En el cas de la Formació per a l'ocupació, els destinataris són persones majors de 16 anys que, independentment de la seva formació prèvia, volen preparar-se per accedir a una ocupació o promocionar-se en un lloc de treball.

Oferta de programes

- Són flexibles en la seva programació, continguts, durada i horaris. Es poden realitzar en els Centres d'Innovació i Formació Ocupacional (CIFO), del SOC i de les entitats col·laboradores en matèria de formació professional ocupacional, públics o privats.
- S'organitzen d'acord amb les necessitats dels sectors productius.
- Són cursos gratuïts finançats conjuntament pel Fons Social Europeu i per la Direcció General d'Ocupació del Departament de Treball, Afers Socials i Famílies.
- Tipus:
 - Formació professional per a l'ocupació: dirigida a treballadors/es en situació d'atur.
 - Formació a distància: a través d'Internet, e-formació.
 - Formació contínua: pensada per treballadors en actiu que volen ampliar coneixements.

3.2.5. ALTRES OPCIONS

Formació en centres no reglats:

Els joves que no aconsegueixen superar la ESO, també poden formar-se en centres no reglats, fent cursos i formacions que els permetin adquirir coneixements i competències vinculades a un sector concret. Cal entendre que aquestes formacions no són oficials, i per tant podran ser considerades formacions complementàries pel desenvolupament professional de l'alumnat.

En qualsevol cas, el procés de tria envers a aquesta opció formativa ha de contemplar els mateixos aspectes que qualsevol altre opció.

Escola d'Adults:

Finalment, tots aquells alumnes que no hagin aconseguit el Graduat en Educació Secundària Obligatòria i siguin majors de 18 anys, podran formar-se a les escoles d'adults per tal d'aconseguir tenir aquesta titulació que els permetrà seguir formant-se dins el Sistema Educatiu.

3.3. Alternatives amb el Graduat en Educació Secundària Obligatòria

Pels joves que finalitzen l'Educació Secundària Obligatòria es presenten les següents opcions o itineraris formatius possibles:

- **CICLES FORMATIUS DE GRAU MITJÀ**
- **BATXILLERAT**

Un cop finalitzats aquests estudis, es podrà accedir a estudis superiors:

- **CICLES FORMATIUS DE GRAU SUPERIOR**
- **ESTUDIS UNIVERSITARIS**

A continuació s'exposen cadascuna de les diverses opcions, atenent als requisits d'accés, l'oferta formativa i les alternatives existents a la seva finalització.

En tots els casos, l'oferta formativa s'organitza en famílies professionals, tal i com es recull més endavant.

1. CICLES FORMATIUS DE GRAU MITJÀ ESPECÍFICS: Es tracta d'una formació professionalitzadora i essencialment pràctica que permet a l'alumnat especialitzar-se en un àmbit concret.

Els permetrà adquirir les competències tècniques específiques de la família professional o cycle formatiu escollit. Tots els cicles formatius de grau mitjà inclouen la formació pràctica en empreses.

D'altra banda, existeix la possibilitat de formar-se mitjançant la Formació Professional Dual (FP Dual), que permet realitzar els estudis en alternança entre la formació teòrica i pràctica en el centre educatiu i a l'empresa. En aquest tipus de formació, un mínim d'un 33% de les hores es fan a l'empresa, amb una retribució econòmica i l'alta a la seguretat social. A més, la formació teòrica i la pràctica es realitzen en alternança. La durada dels estudis es pot allargar a 3 anys en comptes de 2 anys, com hem comentat en els anteriors cicles formatius de grau mitjà.

3.3.1. FORMACIÓ PROFESSIONAL CFGM

Existeixen 3 tipologies dins de l'oferta de Cicles Formatius de Grau Mitjà:

1. Cicles formatius específics.
2. Cicles formatius d'ensenyaments d'arts plàstiques i disseny.
3. Cicles formatius d'ensenyaments esportius.

2. CICLES FORMATIUS D'ARTS PLÀSTIQUES I DISSENY DE GRAU MITJÀ:

es tracta d'una formació professionalitzadora en l'àmbit de les arts plàstiques, dels oficis artístics i del disseny, especialitzen a l'alumnat en l'adquisició de les tècniques, materials i eines necessàries per fer les tasques de l'ofici pel qual s'estan preparant i capaciten per a la incorporació al mercat de treball.

3. CICLES FORMATIUS D'ENSENYAMENTS ESPORTIUS DE GRAU MITJÀ:

L'objectiu principal d'aquests estudis és l'adquisició de la competència professional característica de cada títol i la capacitació per exercir professionalment la matèria esportiva en la modalitat i especialitat cursada.

CAL TENIR EN COMPTE:

- Els cicles formatius en arts escèniques són títols propis de la Generalitat de Catalunya, pioners a tot l'Estat i, per aquesta raó, no tenen validesa acadèmica, però sí laboral en l'àmbit de Catalunya.
- Els cicles formatius d'arts escèniques ofereixen formació professional en l'àmbit dels oficis de les arts del circ, de les tècniques d'actuació i de les tècniques de direcció coral, i capaciten per a la incorporació al mercat laboral en una professió concreta.

Requisits d'accés

CFGM ESPECÍFICS

Algun d'aquests requeriments

- Haver superat la ESO
- En cas de no disposar del Graduat en Educació Secundària Obligatòria, superar una prova o un curs d'accés, a més de tenir 17 anys o complir-los durant l'any en què es realitza la prova o curs.
- Tenir el títol de tècnic o de tècnic auxiliar,
- Haver superat el segon curs del batxillerat unificat i polivalent (BUP),
- Tenir altres estudis equivalents a efectes acadèmics,
- Haver superat els mòduls obligatoris d'un programa de qualificació professional inicial (PQPI),
- Haver superat la prova d'accés a la universitat per a majors de 25 anys, o de 45 anys, o haver accedit a la universitat per haver acreditat experiència laboral o professional tenint complerts 40 anys d'edat,
- Tenir un títol per accedir a un cicle formatiu de grau superior.

CFGM ARTÍSTICS

Algun d'aquests requeriments

- Haver superat la ESO i aprovar una prova específica d'accés
- Si no ha superat l'Educació Secundària Obligatòria, tenir 17 complets o complir-los el mateix any i cal superar una prova d'accés amb contingut general i una prova d'accés específica.

CFGM ESPORTIUS

Algun d'aquests requeriments

- Haver superat la ESO i aprovar una prova específica d'accés per avaluar les capacitats físiques i tècniques de l'alumnat.
- Si no ha superat l'Educació Secundària Obligatòria, tenir 17 complets o complir-los el mateix any i cal superar una prova d'accés amb contingut general i una prova d'accés específica per avaluar les capacitats físiques i tècniques de l'alumnat.

Durada i titulació

- Durada: 1 i 2 cursos cadèmics.
- Titulació: Tècnic/a de la professió corresponent.

En el cas d'ensenyaments esportius, els cicles formatius de grau mitjà es divideixen en dos nivells, primer i segon nivell. Amb la superació del primer nivell s'obté un certificat de primer nivell de l'esport corresponent que és una titulació vàlida per a treballar en la iniciació d'una modalitat esportiva. Una vegada superat el segon nivell s'obté el títol de tècnic/a esportiu o tècnica esportiva de la modalitat cursada que atorga les competències per a entrenar a nivells superiors.

Alternatives després dels CFGM

CFGM ESPECÍFICS

- Altres CFGM
- Accés a CFGS
- Accés a ensenyaments d'arts plàstiques i disseny (CFGM)
- Accés a ensenyaments esportius (CFGM)

- Batxillerat
- Món laboral

CFGM ARTÍSTICS

- Altres CFGM
- Accés a CFGS
- Accés a CFGS d'arts plàstiques i disseny
- Accés a ensenyaments esportius (CFGM, amb prova específica d'accés)
- Batxillerat
- Món laboral

CFGM ESPORTIUS

- Les persones que superen el primer nivell o cicle inicial obtenen un certificat que els permet accedir al segon nivell i al món laboral.
- Les persones que superen el segon nivell o cicle mitjà obtenen un títol de tècnic esportiu, que els permet accedir:
 - Altres CFGM
 - Accés a CFGM d'arts plàstiques i disseny (prova específica)
 - Accés a ensenyaments esportius de GS de la família d'activitats físiques i esportives (realitzant la prova comuna i específica, + 19 anys)
 - Accés a CFGS (realitzant la prova comuna i específica, + 19 anys)
 - Batxillerat
 - Món laboral

Cicles Formatius de Grau Mitjà específics, organitzats segons famílies professionals.

Famílies professionals	Cicles Formatius de Grau Mitjà
Activitats físiques i esportives	<ul style="list-style-type: none"> Guia en el Medi Natural i de Temps de Lleure Guia en el Medi Natural i de Temps de Lleure, perfil professional d'Estacions
Administració i Gestió	<ul style="list-style-type: none"> Gestió administrativa Gestió administrativa, perfil professional àmbit jurídic Gestió administrativa, perfil professional àmbit sanitari
Agrària	<ul style="list-style-type: none"> Activitats eqüestres Aprofitament i conservació del medi natural Jardineria i floristeria Producció agroecològica Producció agroecològica, perfil professional de producció agrícola ecològica Producció agropecuària Producció agropecuària, perfil professional de producció agrícola Producció agropecuària, perfil professional de producció ramadera
Arts gràfiques	<ul style="list-style-type: none"> Impressió gràfica Impressió gràfica, perfil professional en convertint Postimpressió i acabats gràfics Preimpressió digital
Comerç i màrqueting	<ul style="list-style-type: none"> Activitats comercials Activitats comercials, perfil professional logística Activitats comercials, perfil professional moda Comercialització de productes alimentaris
Edificació i obra civil	<ul style="list-style-type: none"> Construcció Obres d'interior, decoració i rehabilitació
Electricitat i electrònica	<ul style="list-style-type: none"> Instal·lacions elèctriques i automàtiques Instal·lacions de telecomunicacions
Energia i aigua	<ul style="list-style-type: none"> Xarxes i estacions de tractament d'aigües
Fabricació mecànica	<ul style="list-style-type: none"> <i>Conformat per emmotllament de metalls i polímers</i> Mecanització Mecanització, perfil professional de manteniment i reparació en rellotgeria <i>Muntatge d'estructures i instal·lacions de sistemes aeronàutics</i> Soldadura i caldereria
Fusta, moble i suro	<ul style="list-style-type: none"> Fusteria i moble Instal·lació i moblament
Hosteleria i turisme	<ul style="list-style-type: none"> Cuina i gastronomia Serveis de restauració
Imatge i so	<ul style="list-style-type: none"> Vídeo, discjòquei i so

Famílies professionals	Cicles Formatius de Grau Mitjà
Imatge personal	<ul style="list-style-type: none"> Estètica i bellesa Perruqueria i cosmètica capil·lar
Indústries alimentàries	<ul style="list-style-type: none"> Elaboració de productes alimentaris Forneria, pastisseria i confiteria Olis d'oliva i vins
Indústries extractives	<ul style="list-style-type: none"> Excavacions i sondatges Excavacions i sondatges, perfil professional d'operacions de maquinària de construcció Pedra natural
Informàtica i comunicació	<ul style="list-style-type: none"> Sistemes microinformàtics i xarxes
Instal·lació i manteniment	<ul style="list-style-type: none"> Instal·lacions frigorífiques i climatització Instal·lacions de producció de calor Manteniment electromecànic
Maritimopesquera	<ul style="list-style-type: none"> Cultius aquícoles Manteniment i control de la maquinària de vaixells i embarcacions Navegació i pesca de litoral Operacions subaquàtiques i hiperbàriques
Química	<ul style="list-style-type: none"> Operacions de laboratori Planta química Planta química, perfil professional productes farmacèutics i cosmètics
Sanitat	<ul style="list-style-type: none"> Cures auxiliars d'infermeria Emergències sanitàries Farmàcia i parafarmàcia
Seguretat i medi ambient	<ul style="list-style-type: none"> Emergències i protecció civil
Serveis socioculturals i a la comunitat	<ul style="list-style-type: none"> Atenció a persones en situació de dependència
Tèxtil, confecció i pell	<ul style="list-style-type: none"> <i>Calçat i complements de moda</i> Confecció i moda Fabricació i ennobliment de productes tèxtils Fabricació i ennobliment de productes tèxtils, perfil professional de gèneres de punt
Transport i manteniment de vehicles	<ul style="list-style-type: none"> Carrosseria Conducció de vehicles de transport per carretera Electromecànica de maquinària Electromecànica de vehicles automòbils Electromecànica de vehicles automòbils, perfil prof. d'electromecànica de vehicles industrials Electromecànica de vehicles, perfil professional d'avions amb motor de pistó Manteniment d'embarcacions d'esbarjo <i>Manteniment d'estructures de fusta i mobiliari d'embarcacions d'esbarjo</i> Manteniment de material rodant ferroviari
Vidre i ceràmica	<ul style="list-style-type: none"> <i>Fabricació de productes ceràmics</i>

* Els cicles que estan en cursiva no s'imparteixen a Catalunya

Cicles Formatius d'ensenyaments d'arts plàstiques i disseny de Grau Mitjà, organitzats segons famílies professionals.

Famílies professionals	Cicles Formatius de Grau Mitjà
Arts aplicades a la indumentària	<ul style="list-style-type: none"> • Artesania de complements de cuir • Artesania de flors artificials • Barreteria • Calat artístic • Ventalleria
Arts aplicades al llibre	<ul style="list-style-type: none"> • Gravat calcogràfic • Serigrafia artística
Arts aplicades al mur	<ul style="list-style-type: none"> • Revestiments murals
Ceràmica artística	<ul style="list-style-type: none"> • Decoració ceràmica • Terrisseria
Disseny industrial	<ul style="list-style-type: none"> • Mestre d'aixa
Escultura	<ul style="list-style-type: none"> • Forja Artística • Reproduccions Artístiques en Fusta • Reproduccions Artístiques en Fusta, perfil professional en Creació d'Objecte i Moble
Esmalts artístics	<ul style="list-style-type: none"> • Esmalts sobre metalls
Joieria d'art	<ul style="list-style-type: none"> • Damasquinat • Encastament • Gravat artístic sobre metall • Procediments de joieria artística • Modelat i fosa d'objectes d'orfebreria, joieria i bijuteria artístiques
Tèxtils artístics	<ul style="list-style-type: none"> • Artesania de palmell • Artesania en fibres vegetals • Bordats • Esparteria artística • Manufactura de paper i feltre • Passamaneria • Puntetes • Tapissos i catifes • Teixidoria de baix lliç • Teixits de punt
Vidre artístic	<ul style="list-style-type: none"> • Pintura sobre vidre • Procediments del vidre en calent • Procediments del vidre en fred

* Els cicles que estan en cursiva no s'imparteixen a Catalunya

Cicles Formatius d'ensenyaments esportius de Grau Mitjà, organitzats segons famílies professionals.

Famílies professionals	Cicles Formatius de Grau Mitjà
Atletisme	<ul style="list-style-type: none"> • Atletisme cicle inicial • Atletisme cicle final
Basquetbol	<ul style="list-style-type: none"> • Basquetbol cicle inicial • Basquetbol cicle final
Busseig esportiu	<ul style="list-style-type: none"> • Busseig esportiu amb escafandre autònom cicle inicial • Busseig esportiu amb escafandre autònom cicle final
Esgrima	<ul style="list-style-type: none"> • Esgrima cicle inicial • Esgrima cicle final
Espeleologia	<ul style="list-style-type: none"> • Espeleologia cicle inicial • Espeleologia cicle final
Esports d'hivern	<ul style="list-style-type: none"> • Esquí alpí 1r nivell • Esquí alpí 2n nivell • Esquí de fons 1r nivell • Esquí de fons 2n nivell • Surf de neu 1r nivell • Surf de neu 2n nivell
Esports de muntanya i escalada	<ul style="list-style-type: none"> • Barrancs cicle inicial • Barrancs cicle final • Escalada cicle inicial Escalada cicle final • Muntanya mitjana 1r nivell • Muntanya mitjana 2n nivell
Futbol i futbol sala	<ul style="list-style-type: none"> • Futbol 1r nivell • Futbol 2n nivell • Futbol sala 1r nivell • Futbol sala 2n nivell
Handbol	<ul style="list-style-type: none"> • Handbol 1r nivell • Handbol 2n nivell
Hípica	<ul style="list-style-type: none"> • Disciplines hípiques de resistència, orientació i turisme eqüestre cicle inicial • Disciplines hípiques de resistència, orientació i turisme eqüestre cicle final • Disciplines hípiques de salt, doma i concurs complet cicle inicial • Disciplines hípiques de salt, doma i concurs complet cicle final
Judo i defensa personal	<ul style="list-style-type: none"> • Judo i defensa personal cicle inicial • Judo i defensa personal cicle final

Famílies professionals	Cicles Formatius de Grau Mitjà
Piragüisme	<ul style="list-style-type: none"> • Piragüisme en aigües braves cicle inicial • Piragüisme en aigües braves cicle final • Piragüisme en aigües tranquil·les cicle inicial • Piragüisme en aigües tranquil·les cicle final • Piragüisme recreatiu guia en aigües braves cicle inicial • Piragüisme recreatiu guia en aigües braves cicle final
Salvament i socorrisme	<ul style="list-style-type: none"> • Salvament i socorrisme cicle inicial • Salvament i socorrisme cicle final
Vela	<ul style="list-style-type: none"> • Vela amb aparell fix cicle inicial • Vela amb aparell fix cicle final • Vela amb aparell lliure cicle inicial • Vela amb aparell lliure cicle final

3.3.2. BATXILLERAT

Es tracta d'una formació de caràcter general que té per objectiu preparar a l'alumnat per accedir a la formació superior.

S'organitza en 4 modalitats de coneixement:

1. Ciències i Tecnologia.
2. Humanitats i Ciències Socials.
 - Humanitats
 - Ciències Socials
3. Arts:
 - Àrts plàstiques, imatge i disseny
 - Música i arts escèniques
4. General: per qui vulgui desenvolupar capacitats pròpies de diferents camps científicoculturals per perfilar el seu itinerari formatiu i professional. La modalitat de batxillerat general de moment està en fase pilot i només s'ofereix en 13 centres públics.

Tots l'alumnat que realitzin el batxillerat, cursarà:

- Una matèria obligatòria de modalitat a cada curs, que està definida per cada modalitat;
- Dues matèries de modalitat a cada curs, que poden triar d'entre les de la modalitat que facin, tenint en compte que n'hi ha que si es comencen a 1r en principi el més lògic és fer-la a 2n també (per exemple, Biologia I i II).

- De les matèries optatives: una anual i sis trimestrals a primer; una anual i tres trimestrals a segon.
- Treball de recerca.

L'estructura del batxillerat, segons distribució horària, és la següent:

Matèries	1r curs	2n curs
Matèries comunes		
Llengua Catalana i Literatura	2	2
Llengua Castellana i Literatura	2	2
Llengua Estrangera	3	3
Educació Física	2	
Filosofia	2	
Història de la Filosofia		3
Història		3
Tutoria	1	1
Treball de Recerca		(*)
Matèria obligatòria de modalitat	3	4
Matèria de modalitat	3	4
Matèria de modalitat	3	4
Optativa anual (franja 1)	3	
Optatives trimestrals (franja 2)	3	
Optatives trimestrals (franja 3)	3	
Optatives trimestrals ODS o optativa anual		4
TOTAL	30h	30h

(*) Sense assignació horària.

MATÈRIA OBLIGATÒRIA DE MODALITAT

Modalitat	Matèries obligatòria
Ciències i Tecnologia	Matemàtiques I, Matemàtiques II o Matemàtiques CS II
Humanitats	Llengua i Cultura Llatines I i II
Ciències socials	Matemàtiques CS I i II o Matemàtiques I i II
Arts plàstiques, imatge i disseny	Dibuix Artístic I i II
Música i arts escèniques	Anàlisi Musical I i II o Arts Escèniques I i II
General (en fase pilot)	Matemàtiques Generals (1r), Ciències Generals (2n)

MATÈRIES DE MODALITAT

Ciències i tecnologia	1r curs	2n curs
Biologia I i II	3	4
Dibuix Tècnic I i II	3	4
Física I i II	3	4
Geologia i Ciències Ambientals I i II	3	4
Química I i II	3	4
Tecnologia i Enginyeria I i II	3	4

General	1r curs	2n curs
Economia, Emprenedoria i Activitat Empresarial	3	4
Una altra matèria de qualsevol modalitat	3	4
Moviments Culturals i Artístics	3	4
Una altra matèria de qualsevol modalitat	3	4

Humanitats i ciències socials	1r curs	2n curs
Economia	3	
Història del Món Contemporani	3	
Literatura Universal	3	
Llengua i Cultura Gregues I i II	3	4
Llengua i Cultura Llatines I i II (**)	3	4
Matemàtiques CS I i II (**)	3	4
Funcionament de l'Empresa i Disseny de Models de Negoci		4
Geografia		4
Història de l'Art		4
Literatura Castellana		4
Literatura Catalana		4

(**) Si no es cursa com a matèria obligatòria de modalitat.

Arts. Música i arts escèniques	1r curs	2n curs
Anàlisi Musical I i II (**)	3	4
Arts Escèniques I i II (**)	3	4
Cor i Tècnica Vocal I i II	3	4
Cultura Audiovisual	3	
Llenguatge i Pràctica Musical	3	
Història de la Música i de la Dansa		4
Literatura Dramàtica		4

(**) Si no es cursa com a matèria obligatòria de modalitat.

Arts. Arts plàstiques, imatge i disseny	1r curs	2n curs
Cultura Audiovisual	3	
Dibuix Tècnic Aplicat a les Arts Plàstiques i el Disseny I i II	3	4
Projectes Artístics	3	
Volum	3	
Disseny		4
Fonaments Artístics		4
Tècniques d'Expressió Gràficoplàstica		4

MATÈRIES OPTATIVES (ANUALS I TRIMESTRALS)

Anuals de 1r curs (franja 1)
Totes les modalitats
Biomedicina
Formació i Orientació Personal i Professional
Funcionament de l'Empresa
Món Clàssic
Programació
Psicologia
Segona Llengua Estrangera
Arts
Creació fotogràfica i Cinema
Llenguatges Artístics Contemporanis
Projecte de Comissariat d'Exposicions

Trimestrals de 1r curs (franja 2)
Totes les modalitats
Creació Literària
Matemàtica Aplicada
Problemàtiques Socials
Reptes Científics Actuals (Biologia i Geologia)
Altres opcions (Batxibac, EE, EOI, FP...)
Arts
Música i Comunicació
Publicitat

Trimestrals de 1r curs (franja 3)
Totes les modalitats
Ciutadania, Política i Dret
Comunicació Audiovisual
Reptes Científics Actuals (Física i Química)
Robòtica
Altres opcions (Batxibac, EE, EOI, FP...)

Arts
Disseny en 2D i 3D
Taller de Creació Escènica

Trimestrals de 2n curs (ODS)
Totes les modalitats
Entorn Sostenible
Pau, Justícia i Corresponsabilitat
Població i Prosperitat

Anuals de 2n curs

Segona Llengua Estrangera

Altres opcions (Batxibac, EE, EOI, FP...)

Requisits d'accés

- Disposar del Graduat en Educació Secundària Obligatòria o equivalent.

Durada i titulació

- Durada: 2 cursos acadèmics.
- Titulació: Batxiller.

Alternatives després del Batxillerat

- Accés a estudis universitaris (un cop superades les proves d'accés).
- Accés a CFGS.
- Accés a CFGS d'arts plàstiques i disseny (caldrà realitzar una prova específica d'accés. Estaran exempts de realitzar-la aquells alumnes que hagin cursat el batxillerat artístic).
- Accés a CFGM d'ensenyaments esportius.*
- Món laboral.

(*) Si es tenen els requisits d'accés.

3.3.3. FORMACIÓ PROFESSIONAL CFGS

La Formació Professional de Grau Superior són estudis superiors, professionalitzadors, que tenen l'objectiu de preparar l'alumnat per desenvolupar una professió, un ofici artesà o una modalitat esportiva concreta. S'organitzen en mòduls teoricopràctics, que es fan en els centres de formació, i inclouen un mòdul de formació a empreses.

Com en el cas dels Cicles Formatius de Grau Mitjà, existeixen 3 tipologies dins de l'oferta de Cicles Formatius de Grau Superior:

1. Cicles formatius específics.
2. Cicles formatius d'ensenyaments d'arts plàstiques i disseny.
3. Cicles formatius d'ensenyaments esportius.

Requisits d'accés

CFGS ESPECÍFICS

Tenen **accés directe** al cicle les persones que compleixen algun dels requisits següents:

- Tenir el títol de batxillerat
- Tenir el títol de tècnic de formació professional o d'arts plàstiques i disseny, tècnic superior de formació professional o d'arts plàstiques i disseny o tècnic especialista
- Haver superat el segon curs de batxillerat de qualsevol modalitat de batxillerat experimental
- Haver superat el curs d'orientació universitària (COU) o el preuniversitari

- Tenir el títol de batxillerat per haver cursat el batxillerat unificat polivalent (BUP)
- Tenir qualsevol titulació universitària o una d'equivalent
- Haver superat la prova d'accés a la universitat per a més grans de 25 anys o de 45 anys, o haver accedit a la universitat per haver acreditat experiència laboral o professional tenint complerts 40 anys d'edat.

Les persones que **no compleixen cap dels requisits** esmentats han de superar una prova d'accés. Per presentar-s'hi cal tenir complerts 19 anys o bé complir-los durant l'any natural en què es realitza la prova.

CFGS ENSENYAMENTS D'ARTS PLÀSTIQUES I DISSENY

Per l'alumnat amb títol de batxillerat:

- Realitzar una prova específica (queden exemptes les persones que han realitzat el batxillerat d'arts o l'artístic experimental o tenir el títol de batxillerat d'altres modalitats si s'han cursat 3 matèries de la via d'arts plàstiques de la modalitat d'arts).

Per l'alumnat sense títol de batxillerat:

- Tenir 19 anys i fer la prova d'accés (part comuna i part específica).
- Tenir 18 anys en cas de tenir el títol de tècnic de grau mitjà d'arts plàstiques i disseny o bé de formació professional d'una família equivalent i fer la prova d'accés.

CICLES FORMATIUS D'ENSENYAMENTS ESPORTIUS DE GRAU SUPERIOR

Per l'alumnat amb títol de batxillerat:

- Tenir el títol de tècnic/a de la mateixa especialitat i,
- Superar la prova d'accés específica (en alguns esports) o complir amb requisits esportius (en alguns esports).

Per l'alumnat sense títol de batxillerat:

- Tenir el títol de tècnic/a de la mateixa especialitat i/o,
- Superar la prova d'accés específica o complir amb requisits esportius (en alguns esports) i/o,
- Superar el curs d'accés a grau superior (aquells que vulguin tenir prioritat en el procés d'admissió) o prova d'accés.

Durada i titulació

- Durada: 2 cursos acadèmics.
- Titulació: Tècnic/a superior de la professió o esport corresponent.

Alternatives després del CFGS

CICLES FORMATIUS DE GRAU SUPERIOR ESPECÍFICS

- Altres CFGS Específics (amb convalidacions dels crèdits comuns i la meitat de les hores de pràctiques)
- CFGS d'ensenyaments d'arts plàstiques i disseny (prova específica)
- Ensenyaments esportius de Grau Mitjà (prova específica)
- Estudis Universitaris
- Món laboral.

CFGS ENSENYAMENTS D'ARTS PLÀSTIQUES I DISSENY

- CFGS específics
- Altres CFGS d'arts plàstiques i disseny (amb convalidacions de crèdits comuns)
- Estudis superiors de conservació i restauració de béns culturals i als estudis de disseny (amb les condicions que s'estableixin)
- Estudis universitaris
- Món laboral.

CICLES FORMATIUS D'ENSENYAMENTS ESPORTIUS DE GRAU SUPERIOR

- CFGS específics
- Altres ensenyaments esportius de Grau Superior (únicament si es posseeix el títol de tècnic esportiu de la mateixa especialitat).
- Estudis universitaris
- Món laboral.

Matèries a escollir a la part específica del curs de preparació per a la incorporació als Cicles de Grau Superior, segons grup de famílies professionals

Matèries opció A	Matèries opció B	Matèries opció C	Matèries opció D
<ul style="list-style-type: none"> • Dibuix tècnic • Física • Tecnologia industrial 	<ul style="list-style-type: none"> • Biologia • Ciències de la terra i del medi ambient • Química 	<ul style="list-style-type: none"> • Economia de l'empresa • Geografia • Psicologia i sociologia • Segona llengua estrangera 	<ul style="list-style-type: none"> • Educació física • i una de les següents matèries: Biologia; Ciències de la terra i del medi ambient o Química
<ul style="list-style-type: none"> • Arts gràfiques • Edificació i obra civil • Electricitat i electrònica • Energia i aigua • Fabricació mecànica • Fusta, moble i suro • Imatge i so • Indústries extractives • Informàtica i telecomunicacions • Instal·lació i manteniment • Maritimopesquera • Tèxtil, confecció i pell • Transport i manteniment de vehicles • Vidre i ceràmica • Prevenció de riscos professionals (CFGs) 	<ul style="list-style-type: none"> • Activitats físiques i esportives • Agrària • Imatge personal • Indústries alimentàries • Química • Sanitat • Seguretat i medi ambient • Serveis socials i a la comunitat • Prevenció de riscos professionals (CFGs) 	<ul style="list-style-type: none"> • Administració i gestió • Comerç i màrqueting • Hoteleria i turisme • Informàtica i comunicacions • Serveis socioculturals i a la comunitat • Seguretat i medi ambient • Prevenció de riscos professionals (CFGs) 	<ul style="list-style-type: none"> • Activitats físiques i esportives • Cicles d'ensenyaments esportius

* NOTA: El curs s'organitza en dues parts: la part comuna i la part específica. En la part comuna els alumnes hauran de superar les matèries de llengua catalana, llengua castellana i llengua estrangera. En la part específica hauran d'escollir una de les quatre opcions que sigui prioritària per accedir al cicle que vulguin cursar.

Cicles Formatius de Grau Superiors específics, organitzats segons famílies professionals.

Famílies professionals	Cicles Formatius de Grau Superior
Activitats físiques i esportives	<ul style="list-style-type: none"> • Condicionament físic • Ensenyament i animació socioesportiva
Administració i Gestió	<ul style="list-style-type: none"> • Administració i finances • Administració i finances, perfil professional gestor d'assegurances • Assistència a la direcció
Agrària	<ul style="list-style-type: none"> • Gestió Forestal i del Medi Natural • Paisatgisme i Medi Rural • Paisatgisme i Medi Rural Rural, perfil professional Gestió Agropecuària • Paisatgisme i Medi Rural, perfil professional d'Agroecologia i Acció Climàtica • Ramaderia i Assistència en Sanitat Animal
Arts gràfiques	<ul style="list-style-type: none"> • Disseny i edició de publicacions impreses i multimèdia • Disseny i gestió de la producció gràfica
Arts i artesanies	<ul style="list-style-type: none"> • <i>Artista faller i construcció d'escenografies</i>
Comerç i màrqueting	<ul style="list-style-type: none"> • Comerç internacional • Gestió de vendes i espais comercials • Màrqueting i publicitat • Màrqueting i publicitat, perfil professional enològic • Transport i logística
Edificació i obra civil	<ul style="list-style-type: none"> • Organització i Control d'Obres de Construcció • Projectes d'Edificació • Projectes d'Edificació, perfil professional Rehabilitació i Restauració • Projectes d'Obra Civil
Electricitat i electrònica	<ul style="list-style-type: none"> • Automatització i robòtica industrial • Electromedicina clínica • Manteniment electrònic • Sistemes de telecomunicacions i informàtics • Sistemes electrotècnics i automatitzats • Sistemes electrotècnics i automatitzats, perfil professional d'instal·lacions elèctriques i comunicacions del vaixell
Energia i aigua	<ul style="list-style-type: none"> • Eficiència energètica i energia solar tèrmica • Energies renovables • Gestió de l'aigua • <i>Centrals elèctriques</i>
Fabricació mecànica	<ul style="list-style-type: none"> • Construccions metàl·liques • Disseny en fabricació mecànica • Disseny en fabricació mecànica, perfil professional desenvolupament virtual de l'automòbil • Programació de la producció en emmotllament de metalls i polímers

Famílies professionals	Cicles Formatius de Grau Superior
Fusta, moble i suro	<ul style="list-style-type: none"> Disseny i moblament Disseny i moblament, perfil professional de construccions efímeres i decorats
Hosteleria i turisme	<ul style="list-style-type: none"> Agències de viatges i gestió d'esdeveniments Direcció de cuina Direcció de serveis de restauració Gestió d'allotjaments turístics Guia, informació i assistències turístiques
Imatge i so	<ul style="list-style-type: none"> Animacions en 3D, jocs i entorns interactius Animacions en 3D, Jocs i Entorns Interactius, perfil prof. Mons Virtuals, Realitat Augmentada i 'Gamificació' Il·luminació, captació i tractament d'imatge Producció d'audiovisuals i espectacles Realització de projectes d'audiovisuals i espectacles So per a audiovisuals i espectacles
Imatge personal	<ul style="list-style-type: none"> Assessoria d'imatge personal i corporativa Caracterització i maquillatge professional Estètica integral i benestar Estilisme i direcció de perruqueria Termalisme i Benestar
Indústries alimentàries	<ul style="list-style-type: none"> Processos i qualitat en les indústries alimentàries Vitivinicultura
Informàtica i comunicacions	<ul style="list-style-type: none"> Administració de sistemes informàtics en xarxa Administració de sistemes informàtics en xarxa, perfil professional ciberseguretat Desenvolupament d'aplicacions multiplataforma Desenvolupament d'aplicacions multiplataforma, perfil professional informàtica aplicada a la logística Desenvolupament d'aplicacions multiplataforma, perfil professional videojocs i oci digital Desenvolupament d'aplicacions web Desenvolupament d'aplicacions web, perfil professional bioinformàtica
Instal·lació i manteniment	<ul style="list-style-type: none"> Desenvolupament de projectes d'instal·lacions tèrmiques i de fluids Manteniment d'instal·lacions tèrmiques i de fluids Mecatrònica industrial Mecatrònica industrial, perfil professional de fabricació de productes ceràmics Prevenió de riscos professionals
Maritimopesquera	<ul style="list-style-type: none"> Aqüicultura Organització del manteniment de maquinària de vaixells i embarcacions Transport marítim i pesca d'altura
Química	<ul style="list-style-type: none"> Fabricació de productes farmacèutics, biotecnològics i afins Laboratori d'anàlisi i control de qualitat Química industrial

Famílies professionals	Cicles Formatius de Grau Superior
Sanitat	<ul style="list-style-type: none"> Anatomia patològica i citodiagnòstic Audiologia protètica Dietètica Documentació i administració sanitàries Documentació i administració sanitàries, perfil professional gestió de dades Higiene bucodental Imatge per al diagnòstic i medicina nuclear Laboratori clínic i biomèdic Laboratori clínic i biomèdic, perfil professional recerca Ortopròtesi i productes de suport Pròtesis dentals Radioteràpia i dosimetria
Seguretat i medi ambient	<ul style="list-style-type: none"> Educació i control ambiental <i>Coordinació d'emergències i protecció civil</i> Química i Salut Ambiental
Serveis socioculturals i a la comunitat	<ul style="list-style-type: none"> Animació sociocultural i turística Educació infantil Integració social Mediació comunicativa Promoció de la igualtat de gènere
Tèxtil, confecció i pell	<ul style="list-style-type: none"> Disseny tècnic en tèxtil i pell <i>Disseny i producció de calçat i complements</i> Patronatge i moda Vestuari a mida i d'espectacles
Transport i manteniment de vehicles	<ul style="list-style-type: none"> Automoció Manteniment Aeromecànic d'Avions amb Motor de Turbina Manteniment Aeromecànic d'Avions amb Motor de Pistó (previst) Manteniment Aeromecànic d'Helicòpters amb Motor de Turbina (previst) Manteniment Aeromecànic d'Helicòpters amb Motor de Pistó (previst) Manteniment de Sistemes Electrònics i Avionics en Aeronaus
Vidre i ceràmica	<ul style="list-style-type: none"> <i>Desenvolupament i fabricació de productes ceràmics</i>

* Els cicles que estan en cursiva no s'imparteixen a Catalunya

Cicles Formatius d'Ensenyaments d'arts plàstiques i disseny de Grau Superior, organitzats segons famílies professionals.

Famílies professionals	Cicles Formatius de Grau Superior
Arts aplicades a la indumentària	<ul style="list-style-type: none"> Estilisme d'indumentària <i>Modelisme d'indumentària</i>
Arts aplicades al llibre	<ul style="list-style-type: none"> <i>Edició d'art</i> Enquadernació artística Gravat i tècniques d'estampació
Arts aplicades al mur	<ul style="list-style-type: none"> Arts aplicades al mur <i>Mosaics</i>
Ceràmica artística	<ul style="list-style-type: none"> Ceràmica artística Modelisme i matriceria ceràmica Ceràmica Artística, perfil professional en Fabricació Digital i Tècniques Tradicionals Modelisme i Matriceria Ceràmica, perfil professional Indústria Alimentària
Comunicació gràfica i audiovisual	<ul style="list-style-type: none"> Animació Animació, perfil professional de videojocs i entorns virtuals Còmic Fotografia Gràfica audiovisual Gràfica audiovisual, perfil professional d'infografia en 3D Gràfica impresa Gràfica interactiva Gràfica publicitària Il·lustració Gràfica Audiovisual, perfil professional de Realitat Virtual i Ludificació ('Gamificació') Gràfica Interactiva, perfil professional Disseny Web i Aplicacions Mòbils Gràfica Interactiva, perfil professional d'Espais Interactius
Disseny d'interiors	<ul style="list-style-type: none"> Aparadorisme Arquitectura efímera Elements de jardí Moblament Projectes i direcció d'obres de decoració
Disseny industrial	<ul style="list-style-type: none"> <i>Mobiliari</i> <i>Modelisme i maquetisme</i> <i>Modelisme industrial</i>
Escultura	<ul style="list-style-type: none"> <i>Arts aplicades de l'escultura</i> <i>Arts aplicades de la fusta</i> <i>Arts aplicades de la pedra</i> <i>Arts aplicades del metall</i>

Famílies professionals	Cicles Formatius de Grau Superior
	<ul style="list-style-type: none"> Ebenisteria artística Escultura aplicada a l'espectacle Fosa artística Motlles i reproduccions escultòriques Tècniques escultòriques <i>Tècniques escultòriques en metall</i> <i>Tècniques escultòriques en pedra</i> <i>Tècniques escultòriques en pell</i> Motlles i Reproduccions Escultòriques Perfil professional Models en 3D, Motlles i Joguines d'Art ('Art Toys')
Esmalts artístics	<ul style="list-style-type: none"> Esmalt artístic al foc sobre metalls
Joieria d'art	<ul style="list-style-type: none"> Joieria artística <i>Orfebreria i argenteria artístiques</i>
Tèxtils artístics	<ul style="list-style-type: none"> Art tèxtil Bordats i rebosters <i>Colorit de col·leccions</i> Estampacions i tintatges artístics <i>Estilisme de teixits de calada</i> Puntes artístiques <i>Teixits de baix lliç</i>
Vidre artístic	<ul style="list-style-type: none"> Arts del vidre <i>Vitralls artístics</i>

* Els cicles que estan en cursiva no s'imparteixen a Catalunya

Cicles Formatius d'Ensenyaments esportius de Grau Superior, organitzats segons famílies professionals.

Famílies professionals	Especialitat esportiva
Atletisme	<ul style="list-style-type: none"> Atletisme
Basquetbol	<ul style="list-style-type: none"> Basquetbol
Esports d'hivern	<ul style="list-style-type: none"> Esquí alpi Esquí de fons Surf de neu
Esports de muntanya i escalada	<ul style="list-style-type: none"> Escalada Alta muntanya
Esgrima	<ul style="list-style-type: none"> Esgrima

Famílies professionals	Especialitat esportiva
Futbol i futbol sala	<ul style="list-style-type: none"> Futbol Futbol sala
Handbol	<ul style="list-style-type: none"> Handbol
Hípica	<ul style="list-style-type: none"> Hípica
Judo i Defensa Personal	<ul style="list-style-type: none"> Judo i Defensa Personal
Piragüisme - Piragüisme en Aigües Tranquil·les	<ul style="list-style-type: none"> Piragüisme - Piragüisme en Aigües Tranquil·les
Salvament i socorrisme	<ul style="list-style-type: none"> Salvament i Socorrisme
Vela	<ul style="list-style-type: none"> Vela amb aparell fix Vela amb aparell lliure

3.3.4. ESTUDIS UNIVERSITARIS

3.3.4.1. ACCÉS A LA UNIVERSITAT

Les dues principals vies d'accés a la universitat(1) són:

- Prova d'Accés a la Universitat (Selectivitat)
- Formació Professional de Grau Superior, amb les següents titulacions: tècnic/a superior de formació professional, tècnic/a superior d'arts plàstiques i disseny i tècnic/a superior d'ensenyament esportiu.

(1) Per conèixer la resta de vies d'accés, consultar el Canal Universitats del Departament de Recerca i Universitats de la Generalitat de Catalunya.

PROVA D'ACCÉS A LA UNIVERSITAT (SELECTIVITAT)

La selectivitat és una prova obligatòria que realitzen tots els alumnes que, un cop han finalitzat el batxillerat, volen accedir als graus universitaris. Consta de dues parts, una primera comuna i obligatòria per a tothom, la Fase General, en la que s'examinen de 5 matèries:

- Llengua catalana i literatura
- Llengua castellana i literatura
- Llengua estrangera
- Història

- Una de les matèries comunes d'opció (Matemàtiques, Matemàtiques Aplicades a les CCSS, Llatí o Història i Fonaments de les arts). En el cas de que la matèria comuna d'opció ponderi a la fase específica, no caldria tornar a examinar-se d'aquesta en la fase específica. La nota obtinguda en aquesta matèria a la fase general, passarà directament a ponderar a la fase específica, sense necessitat de tornar a realitzar l'exàmen. Sempre i quan s'hagi obtingut una puntuació igual o superior a 5.

La segona part de la selectivitat, la Fase Específica, presenta la possibilitat d'examinar-se de tres matèries més. D'aquestes tres matèries, únicament es tindran en compte aquelles dues que pugin més nota, una vegada ponderades. Aquestes matèries únicament es tindran en compte si s'han aprovat amb una nota igual o superior al 5. Cal tenir en compte que mai podran baixar la nota d'admissió a la universitat, únicament la poden millorar.

FPGS

La nota mitja final del CFGS donarà accés a la universitat a tots els alumnes que ho desitgin.

Tot i això, per poder tenir les mateixes condicions que els alumnes que han superat el batxillerat, se'ls permet presentar-se a

tres exàmens més de la fase específica, dels que es tindran en compte les dues millors notes, una vegada ponderades.

A més, per accedir a un grau universitari havent cursant un CFGS, serà important conèixer quina és la correspondència del cicle que ha cursat l'alumne amb la branca de coneixement corresponent al grau universitari que vol cursar.

NOTA D'ADMISSIÓ A LA UNIVERSITAT

Nota d'admissió a la Universitat

Nota d'admissió des del Batxillerat =
 $0,6 \times \text{NMB} + 0,4 \times \text{QFG} + (\text{a} \times \text{M1} + \text{b} \times \text{M2})$

Nota d'admissió des dels Cicles Formatius de Grau Superior =
 $\text{NMC} + (\text{a} \times \text{M1} + \text{b} \times \text{M2})$

NMB: Nota mitjana de batxillerat
NMC: Nota mitjana dels cicles formatius de Grau Superior
QFG: Qualificació fase general
M1, M2: Dues millors qualificacions de matèries superades en la fase específica
a,b: Paràmetres de ponderació de les matèries de la fase específica (0,1-0,2)

Dades selectivitat Dimecres 7, dijous, 8 i divendres 9 de juny de 2023
2023 Dimarts 5, dimecres 6 i dijous 7 de setembre de 2023

Accés des del Batxillerat:

Per accedir a la universitat, doncs, la nota del batxillerat conta un 60% de la nota d'admissió a la universitat, que multiplicada

per la nota de la Fase General de la selectivitat, és un 40% de la nota final, donarà una nota mitjana de la Fase General i el Batxillerat. Aquesta nota no caduca mai i té una puntuació d'entre 0 i 10 punts. A més, s'afegeixen les notes de les dues matèries de la Fase Específica, un cop ponderades(2). En aquest cas, la Fase Específica caduca als dos anys i permet pujar fins a 4 punts a la nota mitjana de la Fase General i el Batxillerat.

Accés des del CFGS:

Els alumnes que han cursat un CFGS tenen les mateixes oportunitats i possibilitats d'accedir a uns estudis universitaris. Però igual que en el cas dels alumnes que han superat el batxillerat, els alumnes que obtinguin un CFGS hauran de saber quines són les matèries que els ponderen més i que, per tant, els puguen més nota, i presentar-se si volen millorar la seva nota d'admissió a la universitat.

(2) Exemple: l'alumne que vol cursar el Grau en Psicologia, haurà de buscar a les Taules de Ponderacions (<https://universitats.gencat.cat/es/preinscripcions/sobre-preinscripcio/ponderacions/>) quines són les matèries que l'ajudaran a pujar nota. En aquest cas, les matèries que ponderen 0,2 pel Grau en Psicologia són biologia i matemàtiques. Així doncs, serà important que l'alumne es presenti a aquestes dues assignatures a la Fase Específica de la selectivitat.

3.3.4.2. GRAUS UNIVERSITARIS

Els estudis universitaris són estudis oficials superiors i estan adaptats a l'Espai Europeu d'Educació Superior (EEES).

L'estructura actual dels estudis universitaris fixa tres cicles que condueixen a l'obtenció dels corresponents títols universitaris oficials de grau, màster universitari i doctorat. Aquesta guia es centrarà en els graus(3).

Per accedir als Graus Universitaris cal haver superat la selectivitat (veure selectivitat i nota d'admissió en l'apartat anterior). A més, en alguns graus els alumnes han de superar les **Proves d'Aptitud Personal (PAP)**, per tal de poder ser admesos:

- Ciències de l'activitat física i de l'esport (UB, UdL, UPF, URV i UVic-UCC)
- Cinematografia (UB).
- Educació infantil / Educació primària (Pla de millora de la formació inicial de mestre - 5 anys)/Menció en llengua anglesa (UVic-UCC).
- Educació infantil / Educació primària (Totes les universitats públiques i privades de Catalunya).

(3) Per més informació, consultar el Canal Universitats del Departament de Recerca i Universitats de la Generalitat de Catalunya.

- Estudis d'Espanyol i xinès (UAB).
- Pilot d'aviació comercial i operacions aèries (URV)
- Traducció i interpretació -anglès- (UAB i UPF)
- Producció de música i so per a la indústria de l'entreteniment (UB)
- Màrqueting (docència en anglès) (ESIC i URV)

La finalitat dels estudis de grau és l'obtenció d'una formació de caràcter general, orientada a la preparació per a l'exercici d'activitats de caràcter professional o bé per accedir a una formació avançada, de caràcter especialitzat, mitjançant els estudis de màster universitari.

Existeix una àmplia oferta de graus(4). Tots ells resten adscrits a una de les branques següents:

- Arts i humanitats
- Ciències
- Ciències de la salut
- Ciències socials i jurídiques
- Enginyeria i arquitectura.

L'adscripció a una branca condiona les assignatures bàsiques que s'hauran de cursar els dos primers anys i facilita la mobilitat entre estudis de la mateixa branca.

(4) Per més informació, consultar el Canal Universitats del Departament de Recerca i Universitats de la Generalitat de Catalunya.

ON ESTUDIAR?

Universitats públiques

Universitat de Barcelona (UB)

Universitat Autònoma de Barcelona (UAB)

Universitat Politècnica de Catalunya (UPC)

Universitat Pompeu Fabra (UPF)

Universitat de Girona (UdG)

Universitat de Lleida (UdL)

Universitat Rovira i Virgili (URV)

Universitat Oberta de Catalunya (UOC)
Modalitat no presencial.

Universitat Nacional de Educació a distància (UNED)
Modalitat a distància.

Universitat Ramon Llull (URL)

Universitat de Vic- Universitat Central de Catalunya (Uvic-UCC)

Universitat Internacional de Catalunya (UIC)

Universitat Abat Oliva – Ceu (UAO-CEU)

ELS ESTUDIS DE GRAU:

- Consten d'entre 180 i 240 crèdits ECTS (European Credit Transfer and Accumulation System). Alguns estudis, consten de 300 crèdits ECTS(5).
- La durada és d'entre 3 i 4 anys, amb algunes excepcions de 5 i 6 anys.
- La titulació que s'obté en finalitzar els estudis és la de graduat o graduada.

(5) D'acord amb la normativa de la Unió Europea.

- Contenen una formació teòrica i pràctica distribuïda en matèries de:
 - Formació bàsica
 - Obligatòries
 - Optatives
 - Pràctiques externes
 - Treball final de grau.
 - Han d'incloure també matèries que garanteixin del coneixement d'una tercera llengua, preferentment l'anglesa.

4. El mercat de treball

El tercer element sobre el que pivota el procés de presa de decisions és el mercat de treball. El coneixement del mateix, el seu funcionament i tendències, etc. així com l'exploració dels professionals que el conformen és una tasca molt útil.

Del mercat de treball del futur en desconecem molts elements i, per tant, cal evitar les connotacions negatives que els adults puguin tenir de la pròpia experiència.

Els vostres fills o filles han de conèixer i entendre el present per preparar-se pel seu futur, amb optimisme i ganes d'afrontar i aprofitar totes les oportunitats que aquest futur tindrà. Caldrà, doncs, que tinguem la cautela de pensar que el que poden explorar del mercat de treball d'avui no serà el seu.

4.1. Coneixement del mercat de treball

Els i les joves han de conèixer quina és la realitat econòmica i d'ocupació actual, tant del seu entorn pròxim com a nivell europeu i internacional.

Cal que identifiquin quins sectors econòmics existeixen i aprofundeixi en el seu coneixement:

- Es tracta de sectors consolidats? en transformació? Emergents?
- Quins són els àmbits d'activitat d'aquests sectors? Quin és el seu pes en l'economia?
- Quines tendències mostra?
- Quina és la seva projecció de futur?

Un bon recurs per tal de fer exploració dels sectors econòmics és consultar espais com [Barcelona treball](#), en els que descobrir sectors emergents, quines són els seus punts clau, etc.

A més, el seguiment, el seguiment de l'actualitat així com recursos audiovisuals, (reportatges, documentals, ...) pot ajudar als vostres fills i filles a entendre millor quins sectors i àmbits professionals existeixen.

4.2. Exploració del món de les professions

Quan els vostres fills i filles, que ara han d'afrontar la transició de l'educació obligatòria a la postobligatòria s'incorporin al mercat de treball, algunes de les professions que avui existeixen deixaran de fer-ho i n'hauran sorgit d'altres.

És en aquest context que encara pren més importància l'exploració del món de les professions. El seu coneixement i el propi exercici exploratori farà més competents als vostres fills i filles per tal de projectar el seu futur professional i prendre decisions en les successives transicions acadèmiques i professionals que hauràn d'afrontar al llarg de la vida.

Els principals aspectes a tenir en compte en la descoberta de les diferents professions són:

- Tasques del professional
- Condicions de treball
- Nivell de formació requerit
- Característiques personals recomanables
- Perspectives futures de la professió
- Professions relacionades

Per fomentar aquesta exploració, el Kitbox Famílies incorpora:

1. Explora una professió.

Una fitxa bàsica per tal que els vostres fills i filles, juntament amb vosaltres, puguin fer l'exercici de conèixer una o diverses professions.

Si hi ha informació que desconeixen és important que facin una cerca, contrastin la informació i així puguin descobrir, realment, com és aquella professió.

Fitxa 'Explora una professió' amb el logotip de SALÓ DE L'ENSENYAMENT. El títol és 'Explora una professió' amb el subtítol 'Investiga, cerca la informació necessària i decideix'. A la dreta hi ha un icona de pregunta i el text 'Què en saps? Què t'imagines? Què desconeixes?'. La fitxa està dividida en sis quadrants: Tasques, Nivell de formació requerit, Competències i característiques personals, Perspectives futures, Valors ocupacionals i Professions relacionades. A la part inferior dreta hi ha el logotip de DEP.

RECORDEU
Les professions no tenen gènere!
És important neutralitzar el condicionant de gènere, i vosaltres, com a famílies, també ho heu de tenir present a l'hora d'acompanyar als vostres fills i filles en l'exploració de professions.

2. El món del treball i jo.

Una fitxa de suport per tal de poder començar a definir quin és el seu objectiu professional. I per fer-ho, cal que tinguin en compte tant l'àmbit personal com l'acadèmic i professional. Ajudeu als vostres fills i filles a fer aquest exercici!

Fitxa 'El món del treball i jo' amb el logotip de SALÓ DE L'ENSENYAMENT. El títol és 'El món del treball i jo' amb el subtítol 'Reserva temps per aquest exercici!'. La fitxa està dividida en dues parts principals: MÓN PERSONAL i MÓN LABORAL, amb una fletxa que apunta cap a OBJECTIU PROFESSIONAL. A la part superior dreta hi ha un icona de llum i el text 'Reserva temps per aquest exercici!'. La fitxa està dividida en sis quadrants: Voldria formar-me en...?, En què m'agrada invertir el meu temps lliure?, RECORDA! Investiga què t'interessa i en què t'agradaria invertir el teu temps., Què m'agradaria estudiar per professionalitzar-me?., En què m'agrada invertir el temps a nivell professional?., Investiga els teus interessos professionals i quines experiències laborals t'agradaria viure., RECORDA! Totes les experiències laborals et servirán per construir el teu objectiu professional. A la part inferior dreta hi ha el logotip de DEP.

Notes

Notes

Notes

CULTURA, OCI,
GASTRONOMIA,
SHOPPING,
MIRADOR 360º

A 2 MINUTS
DE LA FIRA





**SALÓ DE
L'ENSENYAMENT**

SETMANA DE LA FORMACIÓ I TREBALL



Fira Barcelona

Molta sort i encert en l'acompanyament
dels vostres fills i filles en la construcció del seu
Projecte de Vida i Professional

©
D'EP
ORIENTACIÓ

C. Aragó, 631-633, bxos.
08026 Barcelona
93 135 24 00 · www.dep.net