

PROJECTE EDUCATIU DE CENTRE

Rev. Juny 2022
Pendent aprovació Consell Escolar

ÍNDEX

1. Introducció i referents normatius	3
2. Definició institucional	4
2.1.- Identitat del centre	4
2.2.- Plantejaments educatius	
2.2.1.- Valors	4
2.2.2.- Missió	4
2.2.3.- Visió	4
3. Context	5
4. Trets definitoris i objectius	7 - 11
5. Objectius, currículums i avaluació per etapes d'escolarització	12
5.1.- Educació Secundària Obligatòria (ESO)	12
5.1.1.- Objectius generals de l'Educació Secundària Obligatòria	12
5.1.2.- Currículum de l'Educació Secundària Obligatòria	13
5.1.3.- Estratègies per al desenvolupament del currículum	13
5.1.4.- Avaluació a l'Educació Secundària Obligatòria	14- 17
5.2.- Batxillerat	
5.2.1.- Objectius generals del Batxillerat	18
5.2.2.- Currículum del Batxillerat	19
5.2.3.- Avaluació al Batxillerat	19-20
5.3.- Cicle Formatiu de Grau Mitjà de Perruqueria i Cosmètica Capil·lar	21-22
5.4.- Cicle Formatiu de Grau Mitjà d'Estètica i Bellesa	22-24
5.5.- Cicle Formatiu de Grau Mitjà e Producció Agroecològica	24-25
5.5.- Avaluació als Cicles Formatius de Grau Mig	26
5.6.- PFI Auxiliar d'Imatge Personal	28
5.7.- PFI Auxiliar Vivers i Jardineria	28
6. Estructura organitzativa	29-33
7. Model de gestió i presa de decisions	33
8. Plantilla i perfils estructurals	34
9. Pla d'atenció a la diversitat	35-41
10. Projecte lingüístic de centre	41
11. Indicadors de progrés	42

1.- INTRODUCCIÓ I REFERENTS NORMATIUS

La Llei 12/2009, del 10 de juliol, d'educació ([article 91](#)) estableix que tots els centres vinculats al Servei d'Educació de Catalunya han de disposar de projecte educatiu.

Els centres del sistema educatiu català han de recollir els principis rectors del sistema educatiu que s'estableixen a l'[article 2](#) de la Llei 12/2009. A més, els centres de titularitat pública han d'incloure els principis específics que s'estableixen a l'article de la Llei 12/2009.

El projecte educatiu, que és la màxima expressió de l'autonomia dels centres, recull la identitat del centre, n'explicita els objectius, n'orienta l'activitat i hi dóna sentit amb la finalitat que els alumnes assoleixin les competències bàsiques i el màxim aprofitament educatiu, d'acord amb el marc proporcionat pel [Decret 102/2010](#), de 3 d'agost, d'autonomia dels centres educatius, que situa la presa de decisions en l'àmbit del centre per enfortir la institució escolar i el lideratge educatiu.

Així doncs, el projecte educatiu de centre és el document estratègic marc de la institució escolar que en defineix el funcionament en l'àmbit curricular, l'organitzatiu, de gestió econòmica i de gestió de personal, adaptat a la realitat dels alumnes i a l'entorn. En aquest sentit, concreta, interpreta i aplica les previsions de la normativa vigent als trets característics del centre, d'acord amb les necessitats educatives dels alumnes i els objectius del centre.

De manera sintètica, el projecte educatiu de centre ha d'incloure els elements següents:

- Definició institucional: la identitat del centre, el caràcter propi, les seves característiques, els elements de context i les necessitats educatives dels alumnes.
- Objectius del centre: les prioritats i els plantejaments educatius en termes d'equitat i d'excel·lència, coeducació, convivència, inclusió i atenció a la diversitat.
- Criteris per a la concreció i el desenvolupament dels currículums, l'organització pedagògica, l'estructura organitzativa pròpia, els aspectes relacionats amb la singularitat dels ensenyaments del centre, l'aprenentatge de la convivència, la col·laboració entre els sectors de la comunitat educativa, la relació del centre amb l'entorn social i, en el cas dels centres públics, les seves implicacions en la definició de llocs de la plantilla docent amb perfils professionals singulars.
- Projecte lingüístic de centre: el tractament de les llengües al centre d'acord amb la normativa vigent, que es concreta a partir de la realitat sociolingüística de l'entorn.
- Els criteris per a la planificació del desplegament i la inserció de les tecnologies digitals en els àmbits educatiu, administratiu i comunicatiu, com a referent per a l'elaboració del pla TAC.
- Avaluació que es fonamenta en els indicadors de progrés que proporcionen informació rellevant i ajuda en la presa de decisions de context (permeten la interpretació i la correlació dels altres indicadors), de recursos (mesuren l'eficiència en l'ús i la gestió), de processos (mesuren l'eficàcia i l'eficiència en relació amb els resultats) i de resultats (mesuren el grau d'assoliment dels objectius del centre).

2.- DEFINICIÓ INSTITUCIONAL

2.1.- Identitat del centre

L'Institut Ramon Turró i Darder és un centre públic de Malgrat de Mar que forma part de la xarxa de centres públics del Departament d'Ensenyament de la Generalitat de Catalunya. És un centre docent arrelat a l'entorn i al context social i cultural, amb un projecte educatiu propi, centrat en les persones, obert a la col·lectivitat i amb autonomia de gestió i de funcionament.

2.2.- Plantejaments educatius

● 2.2.1.- Valors

La responsabilitat, la participació, la col·laboració/cooperació, el ser reflexiu i generador de coneixement, la innovació i adaptació a la realitat social canviant, la integració, el contacte i relació amb l'entorn, el respecte, els valors humans i l'ús de les noves tecnologies són els principis que defineixen la forma d'actuar de l'INS Ramon Turró i Darder.

● 2.2.2.- Missió

L'objectiu del centre és la formació integral de nois i noies perquè esdevinguin ciutadans responsables, solidaris, respectuosos amb els altres, amb l'entorn i el medi ambient, i competents en les habilitats socials i personals, que els permetin incorporar-se profitosament a la societat i al món laboral.

La nostra tasca educativa és també aconseguir la implicació de les famílies en el procés educatiu dels seus fills, vetllant per una escolarització inclusiva, on la llengua catalana és l'eina vehicular, d'ensenyament i aprenentatge, per a aconseguir la cohesió social dintre d'un context multicultural. Tanmateix, el centre garantirà un bon nivell de coneixement i d'ús de la llengua catalana i de la llengua castellana i de comunicació en les llengües estrangeres que es determinen en el Projecte Lingüístic de Centre (PLC).

El nostre centre és no confessional i respectuós amb totes les creences, implicat en l'ús de les noves tecnologies, l'aplicació de projectes d'innovació educativa potenciats per les diverses administracions educatives nacionals i europees, on es procura facilitar als alumnes l'orientació acadèmica pertinent i la seva integració i orientació en el món laboral.

● 2.2.3.- Visió

L'INS Ramon Turró i Darder és l'únic centre públic dels estudis d'Educació Secundària Obligatòria i el centre referent de Batxillerat i Cicles Formatius al municipi de Malgrat de Mar, amb un compromís de qualitat i excel·lència.

3.- CONTEXT

L'INS Ramon Turró i Darder és un centre públic de secundària que imparteix estudis d'ESO, Batxillerat, Cicles Formatius de Grau Mitjà i Programes de Formació i Inserció (PFI). Es troba situat a la confluència de l'Avinguda de Tarragona i l'Avinguda Costa Brava del municipi de Malgrat de Mar.

Els centres públics d'Educació Infantil i Primària de Malgrat de Mar, Escola Marià Cubí i Soler i Escola Montserrat, tenen relació d'adscripció amb el centre.

Pel que fa als estudis de Secundària Obligatoria hi ha al municipi tres centres privats concertats: Escoles Fonlladosa (laica), Col·legi Chanel (religiós – Maristes) i Col·legi Vedruna (religiós - Carmelites), els quals també imparteixen Educació Infantil i Primària.

Els estudis de Batxillerat al municipi compten amb l'oferta de l'INS Ramon Turró i Darder i del Col·legi Vedruna. La majoria dels alumnes que es graduen en Secundària a l'Escola Fonlladosa i al Col·legi Chanel continuen estudis de Batxillerat a l'INS Ramon Turró i Darder. El centre té un bon prestigi en aquests estudis i uns bons resultats acadèmics que es consoliden amb els resultats obtinguts a les P.A.A.U. al llarg dels diversos cursos.

Els estudis de Cicles Formatius al municipi només són presents a l'INS Ramon Turró i Darder. El curs 2011-2012 es va posar en marxa el Cicle Formatiu de Grau Mitjà de Perruqueria i Cosmètica Capil·lar i, posteriorment, curs 2015-2016, el Cicle Formatiu de Grau Mitjà d'Estètica i Bellesa, consolidant l'oferta de la família professional d'Imatge Personal. El curs 2019-2020 es va implantar el Cicle Formatiu de Grau Mitjà de Producció Agroecològica, en modalitat dual.

S'imparteix la jornada lectiva compactada i és un centre de complexitat mitjana (C).

3.1.- Situació social i socioeconòmica del municipi.

Malgrat de Mar és un municipi de 18960 habitants (dades censals de l'any 2021), que basa la seva economia en els sectors turístic, industrial i agrícola. La renda familiar disponible bruta per habitant és 15800 euros se situa en el 86,5% de la mitjana de Catalunya (base 100), segons dades censals de l'IDESCAT de l'any 2019. El nivell econòmic de l'entorn és de classe mitjana – baixa.

3.2.- Situació social i socioeconòmica del centre (mitjana SIC 2020-2021).

El nivell socioeconòmic de les famílies dels alumnes del centre és de classe mitjana – baixa, en particular en els estudis d'Educació Secundària Obligatoria, Cicles Formatius de Grau Mitjà i Programes de Formació i Inserció (PFI).

L'índex d'alumnes amb necessitats educatives especials tipus A (psíquiques, motrius, físiques i sensorials) a l'ESO és el 4,09%, superior a la mitjana catalana (3,543%).

L'índex d'alumnes amb necessitats educatives específiques tipus B, derivades de situacions socials desfavorides, és el 10,63%, superior a la mitjana catalana (7,815%).

L'índex d'alumnes de nova incorporació al sistema educatiu (NISE) és el 5,18%, superior a la mitjana catalana (3,157%).

3.3.- Demanda i mobilitat (SIC 2020-2021)

L'índex de demanda del centre (0,78) és inferior a la mitjana catalana (0,979%). L'índex de mobilitat de les altes de l'alumnat d'ESO és el 3,27%, superior a la mitjana catalana (2,126%), mentre que l'índex de mobilitat de les baixes és lleugerament superior (2,45%) a la mitjana catalana (2,113%). L'índex de mobilitat del professorat (17,09%) se situa per sobre la mitjana catalana (12,76%), potser com a conseqüència de la situació geogràfica del municipi de Malgrat de Mar.

3.4.- Relació amb les Escoles de Primària

El centre té contactes regulars amb les Escoles de Primària adscrites (Escola Marià Cubí i Soler i Escola Mare de Déu de Montserrat). Anualment, es realitzen sessions de traspàs d'informació per coordinar l'arribada dels alumnes de sisè de Primària al primer d'ESO. Cada curs es realitza un seminari de coordinació Primària – Secundària, per tal de compartir i intercanviar projectes entre el professorat dels diversos centres. Es procura realitzar algunes activitats que facilitin el coneixement de l'Institut a l'alumnat de les Escoles de Primària (visites, jornades de portes obertes,...).

3.5.- Relació amb l'AMPA

L'AMPA ajuda en l'organització d'activitats al centre i al seu finançament. El curs 2021-2022 ha implementat una oferta d'activitats que es preveu mantenir i ampliar els propers cursos.

Els estudis de Batxillerat al municipi compten amb l'oferta del nostre centre i del Col·legi Vedruna. La majoria dels alumnes que es graduen en Secundària a l'Escola Fonlladosa i al Col·legi Chanel i una part de l'alumnat de l'Escola Vedruna continuen estudis de Batxillerat al nostre centre. L'IES Ramon Turró i Darder té un prestigi consolidat en aquests estudis i uns bons resultats acadèmics que es consoliden amb els resultats obtinguts a les P.A.A.U. al llarg dels diversos cursos.

Els estudis de Cicles Formatius al municipi només són presents al nostre centre. Després d'aproximadament quinze anys oferint el Cicle Formatiu de Grau Mig d'Instal·lacions i Manteniment Electromecànic, aquests estudis es van deixar d'impartir el curs 2012-2013. En paral·lel a l'extinció del Cicle Formatiu abans esmentat, el curs 2011-2012 es va posar en marxa el Cicle Formatiu de Grau Mitjà de Perruqueria i Cosmètica Capil·lar i, posteriorment, curs 2015-2016, el Cicle Formatiu de Grau Mitjà d'Estètica i Bellesa, consolidant l'oferta de la família professional d'Imatge Personal. **El centre ofereix, també, el PFI d'auxiliar d'Imatge Personal (Perruqueria i Estètica) i el PFI d'auxiliar Vivers i Jardineria (inici curs 2022-2023) en substitució del PFI d'Auxiliar d'Activitats Agropecuàries vigent entre el curs 2019-2020 i el curs 2021-2022.**

En l'actualitat el municipi no participa en les xarxes de caràcter comarcal sobre prevenció de drogodependències i no té pla educatiu d'entorn. **S'està posant en marxa un pla d'absentisme municipal.**

Es realitzen, amb caràcter mensual, reunions de comissió social amb els serveis de Benestar Social dels Ajuntaments de Malgrat de Mar i Santa Susanna. Tanmateix, els casos que es deriven als serveis de Benestar Social no tenen, de vegades, una resolució favorable, fins i tot en casos d'absentisme escolar.

D'altra banda, hi ha un projecte singular (Aula oberta "La Pilona") que ha obtingut des de la seva posada en marxa uns molt bons resultats. **Aquest projecte veurà modificada la seva estructura el curs 2022-2023 i successius.**

4.- TRET'S DEFINITORIS I OBJECTIUS

TRET DEFINITOR I	OBJECTIUS	ACTIVITATS
<p>La voluntat de l'IES Ramon Turró i Darder és fomentar l'esperit crític dels seus alumnes, el capacitar-los per a prendre decisions, inculcar una actitud responsable en la feina i respectuosa vers la societat i l'entorn i també el sentir-se satisfet i predisposat en l'aprenentatge continu.</p>	<p>Potenciar la participació dels alumnes a classe, en l'elecció de delegat, en les eleccions dels representants del Consell Escolar i propiciar la participació col·lectiva.</p>	<ul style="list-style-type: none"> ● Elecció de delegats/des ● Elecció al Consell Escolar ● Participació en la Junta de delegats/des ● Aplicar metodologies que facilitin actituds a classe favorables a la participació de l'alumnat ● Facilitar la creació d'associacions d'alumnes
	<p>Fomentar actituds i comportaments que impliquin un esperit crític per prendre decisions de manera responsable</p>	<ul style="list-style-type: none"> ● Aplicació d'enquestes on es recullin els suggeriments dels diferents sectors del centre ● Anàlisi i valoració dels suggeriments ● Participació a la revista i a la pàgina web del centre
	<p>Responsabilitzar els alumnes en la feina: puntualitat, ordre, neteja, i rigor</p>	<ul style="list-style-type: none"> ● Aplicació de metodologies i d'actituds a classe favorables a aconseguir l'objectiu ● Control sistemàtic de l'assistència i de les tasques escolars. ● Recollir en les programacions les actituds que es volen assolir i donar-les un pes en els criteris d'avaluació ● Donar exemple en l'actuació diària a classe
	<p>Fomentar la convivència al centre.</p>	<ul style="list-style-type: none"> ● Fer conèixer a tota la comunitat educativa les Normes d'Organització i Funcionament (NOF) i el Projecte de Convivència (PdC) ● Crear un clima de cordialitat a les aules que eviti, en la mesura possible, l'aparició de conflictes. ● Control sistemàtic de la convivència al centre. ● Promoure el respecte dels béns personals i de les instal·lacions col·lectives. ● Intentar resoldre els conflictes en estadis inicials, cercant

		<p>estratègies que desactivin les previsibles espirals conflictives, basades en tècniques de resolució de conflictes i de mediació escolar, tant des del punt de vista formal com informal.</p> <ul style="list-style-type: none"> ● Aplicar mesures disciplinàries quan s'escaigui, les quals seran, inicialment, de caràcter educatiu i d'utilitat social.
	<p>Estimular l'autoestima valorant les feines ben fetes, per tal de sentir-se satisfet amb allò que es fa.</p>	<ul style="list-style-type: none"> ● Correcció en el tracte personal, per tal d'afavorir l'interès per les feines que s'hi fan. ● Interès de l'equip docent en el procés d'aprenentatge de l'alumne, per tal d'ajudar-lo a adonar-se d'aquells aspectes en què està millorant ● Premis als millors alumnes de la promoció i als millors treballs/projectes ● Presentació dels treballs ben fets a la comunitat educativa, com a eina d'aprenentatge ● Publicació de treballs o articles a la revista i a la pàgina web del centre ● Foment de la participació en convocatòries de premis externs: premis a treballs de recerca del Batxillerat, fires científiques, tutories externes de treballs de recerca, estades universitàries, olimpíades de formació professional,...
	<p>Promoure la superació personal, per tal d'afrontar i donar solucions a les dificultats</p>	<ul style="list-style-type: none"> ● Atenció personalitzada a l'alumne amb mancances d'aprenentatge ● Acció tutorial preferent ● Atenció psicològica ● Facilitar l'accés a serveis de suport extern, si es presenten dificultats.
<p>L'IES Ramon Turró i Darder vol transmetre als seus alumnes els valors bàsics d'una societat democràtica, plural i aconfessional: respecte, llibertat, responsabilitat, solidaritat, diàleg i participació.</p>	<p>Fomentar actituds i comportaments que suposin el desenvolupament dels valors de la solidaritat, el diàleg, la participació, el respecte i la responsabilitat</p>	<ul style="list-style-type: none"> ● Adopció d'actituds i pràctiques democràtiques a l'aula ● Potenciació de conductes no discriminatòries, en el dia a dia ● Fomentar la participació en concursos de debats (Xarxa Vives, Ajuntament,...) ● Implantació del programa tutoria entre iguals (TEI).

		<ul style="list-style-type: none"> ● Programa d'innovació #aquiproubullying
<p>L'IES Ramon Turró i Darder garanteix un ús normalitzador i no discriminatori de les dues llengües oficials. El català és la llengua de comunicació oral i escrita del Centre. Així mateix és facilitarà, dins del currículum ordinari (Llengua Anglesa) i del currículum optatiu (Llengua Alemanya), el coneixement de llengües estrangeres.</p>	<p>Aplicar el projecte lingüístic del centre</p>	<ul style="list-style-type: none"> ● Ús del català com a llengua vehicular a classe ● Ús del català com a llengua de comunicació escrita interna i externa del centre. ● Pla de lectura de centre. Plataforma Fiction Express ● Adopció d'estratègies per a la millora de la comprensió lectora (pla de lectura), l'expressió escrita i l'expressió oral, en totes les llengües del currículum. ● Impuls de les llengües estrangeres ● Participació, en els propers cursos, en programes d'innovació de plurilingüisme, programa e-Twinning i programa Erasmus+ ● Promoció de l'obtenció per part de l'alumnat de titulacions de Cambridge (KET, PET, FIRST i ADVANCE) establint convenis amb entitats examinadores
<p>L'educació que ofereix l'IES Ramon Turró i Darder vol potenciar les capacitats de cada alumne i es fonamenta en un tracte personalitzat que s'orienta a l'obtenció de les titulacions que s'imparteixen al centre, facilitar la inserció dels joves en el món laboral i a facilitar l'accés a la Universitat.</p>	<p>Promoure la coresponsabilitat de l'alumnat implantant metodologies actives i que es constitueixin en subjectes actius del procés educatiu, promovent el treball autònom i l'autoaprenentatge</p>	<ul style="list-style-type: none"> ● Treball per projectes. ● Foment de l'ús de noves tecnologies ● Blocs de lectura ● Facilitar, per a l'alumnat l'ús de la biblioteca en les estones d'esbarjo.
	<p>Fomentar que Departaments Didàctics i Equips Docents contemplin en les seves programacions l'avaluació del treball autònom de l'alumnat i incrementant la vessant pràctica dels coneixements</p>	<ul style="list-style-type: none"> ● Optimització de l'ús d'aules específiques, laboratoris, equipaments d'informàtica..., ● Participació en la metodologia del treball per projectes. ● Oferta de matèries optatives i d'activitats extraescolars que fomentin l'esperit científic i tecnològic.
	<p>Facilitar orientació educativa i laboral a l'alumnat del centre en les diverses etapes i tipus d'estudi.</p>	<ul style="list-style-type: none"> ● Pla d'orientació educativa: 3r i 4t d'ESO (informe orientador), Batxillerat (tests d'orientació, jornades de portes obertes de les diverses Universitats, xerrades i conferències informatives...), Cicles

		<p>Formatius (visites a empreses, formació en centres de treball,...)</p> <ul style="list-style-type: none"> ● Cicles Formatius i PFI: Preparació de currículum, entrevistes i tècniques de recerca de treball ● Gestió d'una borsa de treball per a alumnes i ex-alumnes del centre.
<p>L'IES Ramon Turró i Darder és un centre escolar obert i participatiu en les activitats de caire social i dóna suport a iniciatives d'interès en relació amb d'altres centres escolars</p>	<p>Promoure contactes amb d'altres centres per aconseguir establir unes vies de participació vers a esdeveniments d'interès social i general</p>	<ul style="list-style-type: none"> ● Reunions de coordinació primària – secundària. ● Aula oberta “La Pilonà” (programa de diversificació curricular) ● Participació conjunta en d'activitats patrocinades per l'Ajuntament de Malgrat de Mar i la Diputació de Barcelona.
	<p>Participar en programes de suport als centres.</p>	<ul style="list-style-type: none"> ● Programa de prevenció de l'absentisme escolar. ● Comissions socials dels Ajuntaments de Malgrat de Mar i Santa Susanna. ● Programa de prevenció de drogodependències ● Programa de prevenció de mutilacions genitals femenines.
	<p>Promoure la projecció del centre en la societat</p>	<ul style="list-style-type: none"> ● Difondre les activitats del centre als mitjans de comunicació ● Servei comunitari
	<p>Promoure la participació en esdeveniments de tipus social i general del municipi</p>	<ul style="list-style-type: none"> ● Participació en activitats de caràcter cultural: concursos literaris, corre - llengües,.
<p>La gestió de l'IES Ramon Turró i Darder es fonamenta en la transparència i en la participació activa de tota la comunitat educativa i es promouen els mecanismes necessaris per fer-les efectives.</p>	<p>Gestionar el centre amb transparència</p>	<ul style="list-style-type: none"> ● Comunicació de les decisions i informacions rebudes als sectors afectats ● Convocatòria de reunions regulars amb Caps de Departament, claustres, Consell escolar... ● Gestió econòmica transparent ● Ús de la pàgina WEB i de les xarxes socials del centre com a eina d'informació
	<p>Facilitar la participació dels diferents sectors escolars</p>	<ul style="list-style-type: none"> ● Demanda de l'opinió sobre diferents temes als sectors afectats: enquestes de satisfacció (alumnes, famílies i professors)

		<ul style="list-style-type: none"> ● Creació de comissions en el per al desenvolupament de diferents temes
L'IES Ramon Turró i Darder crea condicions adequades per estimular el treball en equip i la relació personal de professors, alumnes i personal no docent	Estimular el treball en equip	<ul style="list-style-type: none"> ● Programar les reunions d'equips docents de forma que facilitin la presència de la majoria dels professors que imparteixen classe en els diferents grups. ● Reunions de Departament. ● Reunions de Caps de Departament. ● Preparació conjunta dels crèdits de síntesi i treballs per projectes
	Fomentar bones relacions entre el personal del centre	<ul style="list-style-type: none"> ● Afavoriment d'un clima cordial entre professor, alumnes i Pas ● Foment d'activitats lúdiques, extraescolars
L'IES Ramon Turró i Darder es preocupa per la planificació d'estratègies de millora dels resultats acadèmics i de la cohesió social	Millora dels resultats acadèmics	<ul style="list-style-type: none"> ● Anàlisi periòdic dels resultats i planificació d'estratègies de millora.
	Millora de la cohesió social	<ul style="list-style-type: none"> ● Planificar els ensenyaments en funció de les necessitats de l'alumne/a, tenint en compte els nivells previs assolits, les seves capacitats i els diferents ritmes d'aprenentatge. ● Avaluar cada alumne/a a partir del seu estat inicial, per tal de valorar la seva evolució, el seu progrés i l'esforç realitzat durant el procés d'aprenentatge. ● Coordinar l'esforç de tots els agents que intervenen en l'atenció a la diversitat: professors, tutors, departaments didàctics (programacions, criteris d'avaluació, plans individualitzats...), EAP, serveis de l'Ajuntament etc
<p>El centre desenvoluparà, en el marc de la seva autonomia, els plans i accions que consideri adients per a l'assoliment d'aquests objectius i determinarà els mecanismes de seguiment, revisió i d'indicadors que permetin la seva avaluació. Els plans i accions previstos es concreten en el PLA D'ATENCIÓ A LA DIVERSITAT que forma part com a annex d'aquest mateix document.</p>		

5.- OBJECTIUS, CURRÍCULUMS I AVALUACIÓ PER ETAPES D'ESCOLARITZACIÓ

5.1.- EDUCACIÓ SECUNDÀRIA OBLIGATÒRIA

5.1.1.- Objectius generals de l'Educació Secundària Obligatòria

L'educació secundària obligatòria contribuirà a desenvolupar les habilitats i les competències que permetin als nois i a les noies:

1. Assumir amb responsabilitat els seus deures i exercir els seus drets respecte als altres, entendre el valor del diàleg, de la cooperació, de la solidaritat, del respecte als drets humans com a valors bàsics per a una ciutadania democràtica.
2. Desenvolupar i consolidar hàbits d'esforç, d'estudi, de treball individual i cooperatiu i de disciplina com a base indispensable per a un aprenentatge eficaç i per aconseguir un desenvolupament personal equilibrat.
3. Valorar i respectar la diferència de sexes i la igualtat de drets i oportunitats entre ells. Rebutjar els estereotips que suposin discriminació entre homes i dones.
4. Enfortir les capacitats afectives en tots els àmbits de la personalitat i amb la relació amb els altres, i rebutjar la violència, els prejudicis de qualsevol tipus, els comportaments sexistes i resoldre els conflictes pacíficament.
5. Desenvolupar l'esperit emprenedor i la confiança en si mateix, la participació, el sentit crític, la iniciativa personal i la capacitat per aprendre a aprendre, planificar, prendre decisions i assumir responsabilitats.
6. Conèixer, valorar i respectar els valors bàsics i la manera de viure de la pròpia cultura i d'altres cultures, i respectar-ne el patrimoni artístic i cultural.
7. Identificar com a pròpies les característiques històriques, culturals, geogràfiques i socials de la societat catalana, i progressar en el sentiment de pertinença al país.
8. Comprendre i expressar amb correcció, oralment i per escrit, textos i missatges complexos en llengua catalana, en llengua castellana i consolidar hàbits de lectura i comunicació empàtica. Iniciar-se en el coneixement, la lectura i l'estudi de la literatura.
9. Comprendre i expressar-se de manera apropiada en una o més llengües estrangeres.
10. Desenvolupar habilitats bàsiques en l'ús de fonts d'informació diverses, especialment en el camp de les tecnologies, per saber seleccionar, organitzar i interpretar la informació amb sentit crític.
11. Comprendre que el coneixement científic és un saber integrat que s'estructura en diverses disciplines, i conèixer i aplicar els mètodes de la ciència per identificar els problemes propis de cada àmbit per a la seva resolució i presa de decisions.
12. Adquirir coneixements bàsics que capacitin per a l'exercici d'activitats professionals i alhora facilitin el pas del món educatiu al món laboral.
13. Gaudir i respectar la creació artística i comprendre els llenguatges de les diferents manifestacions artístiques i utilitzar diversos mitjans d'expressió i representació.
14. Valorar críticament els hàbits socials relacionats amb la salut, el consum i el medi ambient, i contribuir a la seva conservació i millora.
15. Conèixer i acceptar el funcionament del propi cos i el dels altres, respectar les diferències, afermar els hàbits de salut i incorporar la pràctica de l'activitat física i l'esport a la vida quotidiana per afavorir el desenvolupament personal i social. Conèixer i valorar la dimensió humana de la sexualitat en tota la seva diversitat.

5.1.2.- Currículum de l'Educació Secundària Obligatòria (Promoció 2022-2026)

CURRÍCULUM EDUCACIÓ SECUNDÀRIA OBLIGATÒRIA																													
Currículum ESO 2022 - 2026		Reals		1r ESO			2n ESO			3r ESO			4t ESO Opc. Acadèmica (Itin. Ciències i Tècno			4t Opc. Acadèmica (It. Hum. i C. Soc.			4rt ESO Opc. Aplicada (It. CF. Industrials...			4rt ESO Opc. Aplicada (It. CF. Serveis...							
		h	C	1t	2t	3t	C	4t	5e	6e	C	7e	8e	9e	C	10e	11e	12e	C	10e	11e	12e	C	10e	11e	12e	C		
Comunes	Llengua i Lit. Catalana	455	13	3	3	3	3	3	3	3	3	3	3	3	3	4	4	4	4	4	4	4	4	4	4	4	4	4	
	Llengua i Lit. Castellana	455	13	3	3	3	3	3	3	3	3	4	4	4	4	3	3	3	3	3	3	3	3	3	3	3	3	3	
	Llengua Estrangera	455	13	3	3	3	3	4	4	4	4	3	3	3	3	3	3	3	3	3	3	3	3	3	3	3	3	3	
	Socials - Geografia i Història	455	13	3	3	3	3	4	4	4	4	3	3	3	3	3	3	3	3	3	3	3	3	3	3	3	3	3	
	Matemàtiques	455	13	3	3	3	3	3	3	3	3	3	3	3	3	4	4	4	4	4	4	4	4	4	4	4	4	4	
	Educació Física	280	8	2	2	2	2	2	2	2	2	2	2	2	2	2	2	2	2	2	2	2	2	2	2	2	2	2	2
	Biologia i Geologia	175	5	3	3	3	3					2	2	2	2														
	Física i Química	175	5					3	3	3	3	2	2	2	2														
	Tecnologia	245	7	2	2	2	2	2	2	2	2	3	3	3	3														
	Música	140	4	2	2	2	2				2	2	2	2															
	Educació Visual i Plàstica	140	4	2	2	2	2	2	2	2	2																		
	Religió / Cultura i valors ètics	140	4	1	1	1	1	1	1	1	1	1	1	1	1	1	1	1	1	1	1	1	1	1	1	1	1	1	1
	Servei Comunitari / Síntesi / Projecte																												
	Tutoria	140	4	1	1	1	1	1	1	1	1	1	1	1	1	1	1	1	1	1	1	1	1	1	1	1	1	1	1
	Hores / setmana	3710		28	28	28	12	28	28	28	11	29	29	29	12	21	21	21	8	21	21	21	8	21	21	21	8	21	21
CRÈDITS	106			93,3%		28	93,3%		28	96,7%	29		29	70,0%	21		21	70,0%	21		21	70,0%	21		21	70,0%	21		
Específiques	Projecte 1r	70	2	2	2	2																							
	Projecte 2n	70	2					2	2	2	2																		
	Física i Química	140	4												4	4	4	4											
	Biologia i Geologia	105	3												3	3	3	3											
	Llatí	140	4																3	3	3	3							
	Economia	105	3																3	3	3	3							
	Tecnologia i TIC	105	3																				3	3	3	3			
	Biol. i Geo aplicades	140	4																			3	3	3					
	Economia i Emprendedoria	140	4																							3	3	3	
	Optativa	105	3												3	3	3	3	3	3	3	3	3	3	3	3	3	3	3
	Hores / setmana	1120		2	2	2	1	2	2	2	1				10	10	10	3	9	10	10	3	9	10	10	1	9	10	10
CRÈDITS	32			6,7%		2	6,7%		2					33,3%	10		30,0%	9		10,0%	3		10,0%	3		10,0%	3		
Hores / setmana	4200		30	30	30	13	30	30	30	12	29	29	29	12	31	31	31	11	30	31	31	11	30	31	31	9	30	31	9
CRÈDITS	120					30			30				30		30		30		30		30		30		30		30		

5.1.3.- Estratègies per al desenvolupament del currículum

- Impulsar la lectura com a eina d'aprenentatge en totes les àrees del currículum, mitjançant l'aplicació del pla de lectura de centre i l'ús intensiu de la plataforma de lectura de Fiction Express.
- Millorar l'expressió escrita, establint estratègies concretes en cadascuna de les àrees lingüístiques i aplicant en les altres matèries el que es preveu en el PLC.
- Fomentar les exposicions orals en llengua catalana, llengua castellana i llengua anglesa.
- Sistematitzar la programació d'activitats competencials a totes les matèries del currículum, fomentant el treball cooperatiu i en grup.
- Potenciar i millorar la competència lingüística de l'alumnat en llengua anglesa
 - Fomentar la participació de l'alumnat en la preparació de proves externes de Cambridge (KET, PET, FIRST i ADVANCE).
 - Impartir alguna de les matèries optatives del currículum en llengua anglesa.
 - Participar en plataformes e-twinning
 - **Desenvolupar programes Erasmus+ de mobilitat internacional.**
- Consolidar la matèria de treball per projectes al 1r i 2n d'ESO
- Incentivar l'interès per la ciència i la tecnologia mitjançant determinades matèries optatives als diversos cursos de l'etapa i l'oferta d'activitats extraescolars fora de l'horari lectiu.

5.1.4.- Avaluació a l'Educació Secundària Obligatòria

5.1.4.1.- Criteris generals

L'avaluació pren com a referència els diferents elements que integren el currículum. Les competències que determina el Decret 187/2015, de 25 d'agost, són els objectius d'aprenentatge que han d'assolir els alumnes al final de l'etapa i es concreten en els criteris d'avaluació establerts per a cada curs per a totes les matèries i àmbits.

L'avaluació s'ha de dur a terme d'acord amb el model competencial de l'aprenentatge implementat pel treball col·legiat de l'equip docent. En aquest model competencial, l'orientació educativa i l'atenció a tot l'alumnat són l'eina principal per afavorir l'acompanyament en l'aprenentatge i la continuïtat formativa en els ensenyaments postobligatoris.

L'avaluació en l'educació secundària obligatòria ha de ser global, contínua i diferenciada. En les sessions d'avaluació l'equip docent ha de fer una valoració global sobre el desenvolupament del procés d'aprenentatge i sobre l'adequació de les programacions i les activitats docents a les necessitats dels alumnes.

L'avaluació ha de ser contínua, atès que és un component essencial de la mateixa programació de les matèries, i té per objecte constatar els avenços dels alumnes i les seves dificultats. Per això, en la programació s'han d'establir pautes per a l'observació sistemàtica i el seguiment de cada alumne al llarg del seu procés d'aprenentatge. En aquest sentit, els documents d'avaluació final de cada curs contenen els darrers nivells competencials assolits de totes les matèries i àmbits que formen part del currículum de l'educació secundària obligatòria.

L'avaluació serà global, contínua i diferenciada. Els moments específics en què l'equip docent, constituït en Junta d'Avaluació, valora el conjunt del procés d'aprenentatge seran els següents:

- Preavaluació primer trimestre.
- Tres avaluacions trimestrals ordinàries.
- Avaluació ordinària global de curs.
- Avaluació extraordinària de juny.

L'equip docent, integrat pels professors del grup d'alumnes i liderat pel tutor o tutora, es reuneix periòdicament per coordinar les accions educatives i per avaluar el procés d'aprenentatge dels alumnes. Cada professor ha d'aportar informació sobre el procés d'aprenentatge dels alumnes, sobre el progrés en el grau d'assoliment de les competències de l'àmbit al qual pertanyen la matèria o matèries que imparteix i les dels àmbits transversals, i sobre l'aplicació de les mesures i suports per a l'atenció a tot l'alumnat.

En totes les avaluacions les qualificacions d'aquestes avaluacions seran qualitatives:

- NA (no assoliment)
- AS (assoliment satisfactori)
- AN (assoliment notable)
- AE (assoliment excel·lent)

5.1.4.1.- Activitats d'avaluació: Les activitats d'avaluació tenen com a finalitat garantir que els alumnes assoleixin els objectius generals d'etapa, en cadascuna de les matèries, i a través d'aquests objectius, també les competències, imprescindibles per continuar el procés d'aprenentatge. Poden ser activitats formals (proves orals, proves escrites, treballs, projectes, exercicis, exposicions...) o no formals que cada professor explicita a cada matèria. Els instruments que permeten mesurar i observar el grau de coneixement de les diverses competències incorporaran paulatinament, al marge dels sistemes tradicionals abans indicats, les rúbriques, l'autoavaluació i l'avaluació entre iguals o coavaluació.

5.1.4.2.- Recuperació de les avaluacions trimestrals: La recuperació dels trimestres no superats es faran amb activitats recuperadores en el decurs del trimestre següent, amb continguts similars als de l'avaluació. Serà d'aplicació una ponderació del 80% en la nota de recuperació obtinguda, sense que això pugui suposar no recuperar el trimestre en el cas que la nota de recuperació obtinguda sigui superior a 5.

5.1.4.3.- Avaluació final de curs

1. Cada professor ha d'aportar informació sobre el procés d'aprenentatge dels alumnes, sobre el progrés en el grau d'assoliment de les competències de l'àmbit al qual pertanyen la matèria o matèries que imparteix i les dels àmbits transversals, i sobre l'aplicació de les mesures i suports per a l'atenció a tot l'alumnat.
2. La valoració del grau d'assoliment de les competències dels àmbits transversals i dels diferents àmbits associats a les matèries que l'alumne ha cursat aquell any acadèmic, es farà tenint en compte els criteris d'avaluació reflectits a les respectives programacions didàctiques.
3. L'avaluació final ha de ser diferenciada per a cadascuna de les matèries del currículum, encara que s'imparteixin agrupades en àmbits o en projectes globalitzadors, i per a cadascun dels àmbits transversals, i ha de constatar els avenços dels alumnes. El professor de cada matèria o àmbit ha de proposar per a cada alumne una qualificació de final de curs que ha d'anar acompanyada de comentaris que han de fer referència als criteris d'avaluació i a les competències o dimensions.. Es considerarà matèria amb avaluació negativa aquella en què no s'han assolit els nivells competencials establerts.
4. L'equip docent ha de valorar els resultats obtinguts pels alumnes pel que fa al grau d'assoliment de les competències de cada àmbit o matèria i atorgar les qualificacions finals. A les sessions d'avaluació de final de curs, a fi de garantir la coherència dels processos d'avaluació entre els diferents grups del centre, s'hi pot incorporar, amb veu però sense vot, un membre de l'equip directiu o una persona designada per aquest òrgan.
5. Tots els alumnes poden optar a millora de qualificacions finals, mitjançant activitats i proves diferenciades que es realitzaran al llarg de la setmana de recuperacions del tercer trimestre. En el cas de l'alumnat que opta a millora de qualificacions, la nota final serà la mitjana aritmètica, arrodonida a l'enter corresponent, entre la nota que es tenia i l'obtinguda en l'examen de millora o la nota que es tenia si la mitjana aritmètica és inferior. Els exàmens de recuperació i els de millora de qualificacions seran diferenciats.
6. En el marc de l'avaluació contínua, l'assoliment de les competències del curs de les matèries amb continuïtat dins l'etapa i dels àmbits transversals comportarà l'assoliment dels nivells competencials no assolits en cursos anteriors. Pel que fa a les altres matèries, el centre organitzarà activitats adreçades a millorar els nivells competencials no assolits. L'avaluació d'aquestes activitats quedarà reflectida en les actes del curs següent, que recolliran també les matèries de cursos anteriors que no es fan aquell any.
7. L'avaluació dels alumnes amb PSI es farà en relació amb els criteris d'avaluació que s'inclouen en el seu PSI.
8. S'organitzarà una prova final extraordinària que es celebrarà la darrera setmana lectiva del mes de juny per a l'alumnat que després de les proves de recuperació trimestral no hagin superat una determinada matèria. El referent de les proves finals de recuperació seran els models de proves d'avaluació diagnòstica de sisè de primària, segon i quart d'ESO. Les activitats i, si és el cas, les proves extraordinàries, les elaborarà i qualificarà el Departament Didàctic corresponent, d'acord amb la programació dels currículums dels quals són responsables.
9. En cadascun dels quatre cursos de l'etapa, i després de la valoració de les activitats i les proves extraordinàries, l'equip docent es reunirà en una sessió d'avaluació final que tindrà lloc en finalitzar el curs.
10. En la sessió d'avaluació final, vistos els resultats obtinguts per cada alumne, l'equip docent prendrà les decisions definitives respecte al grau d'assoliment de les competències i el pas de curs o la superació de l'etapa

5.1.4.4.- Promoció de curs: Primer a tercer d'ESO

Es promociona al curs següent quan d'acord amb els criteris d'avaluació per cada matèria i curs i la consideració de l'equip docent, s'han assolit els nivells competencials corresponents a cada curs de les matèries cursades.

L'equip docent podrà decidir, per majoria simple dels membres de l'equip docent presents a la sessió d'avaluació, el pas al curs següent d'un alumne amb nivells competencials no assolits quan consideri que l'alumne té bones expectatives de millora i que el pas de curs és positiu per a la seva evolució acadèmica i personal. En cas d'empat, el vot del tutor/a serà diriment. En aquest cas, l'equip docent donarà indicacions personalitzades que incloguin les mesures i recomanacions que han de permetre a l'alumne assolir els nivells competencials corresponents a aquell curs; en alguns casos pot comportar un PSI.

L'assoliment de les competències d'un curs de les matèries amb continuïtat i dels àmbits transversals comporta l'assoliment de les competències no assolides de cursos anteriors. Pel que fa a les altres matèries, si l'alumne/a ha promocionat de curs, s'organitzaran activitats adreçades a la recuperació dels nivells competencials no assolits.

La permanència en el mateix curs es considera una mesura de caràcter excepcional que s'ha de prendre un cop esgotades les mesures ordinàries de reforç i suport per superar les dificultats d'aprenentatge de l'alumne o alumna. Aquesta mesura s'ha de considerar de manera col·legiada per l'equip docent en funció de l'evolució acadèmica de l'estudiant, considerada globalment, sense que en pugui ser la causa únicament les possibles matèries que poguessin quedar sense superar (Document Direcció General de Currículum i Personalització: Aspectes clau a tenir en compte el curs 2021-2022 en relació amb l'avaluació, la promoció i la titulació a l'ESO i al batxillerat d'acord amb el Reial decret llei 31/2020, de 29 de setembre, pel qual s'adopten mesures urgents en l'àmbit de l'educació no universitària i el Reial decret 984/2021, de 16 de novembre, pel qual es regulen l'avaluació i la promoció en l'educació primària, així com l'avaluació, la promoció i la titulació en l'educació secundària obligatòria, el batxillerat i la formació professional)

5.1.4.5.- Superació de l'etapa i títol de graduat o graduada en educació secundària obligatòria:

Com a conseqüència del procés d'avaluació, en la sessió d'avaluació final de quart curs, l'equip docent adoptarà les decisions corresponents a la superació de l'etapa i l'obtenció del títol de graduat o graduada en educació secundària obligatòria, tenint en compte el grau d'assoliment de les competències. Es considerarà que un alumne ha superat l'etapa quan ha assolit les competències dels àmbits associats a les matèries i les dels àmbits transversals. L'equip docent, considerant la maduresa de l'alumne i les seves possibilitats de progrés, podrà decidir que un alumne obtingui el títol encara que tingui avaluació negativa en una matèria o dues que no siguin simultàniament Llengua Catalana i Literatura, Llengua Castellana i Literatura, i Matemàtiques

5.1.4.6.- Repeticions de curs:

- Es pot repetir un sol cop, i dos cops com a màxim dins l'etapa.
- Excepcionalment es pot repetir dos cops el 4t curs si no se n'ha repetit cap en cursos anteriors de l'etapa.

5.2.- BATXILLERAT

5.2.1.- Objectius del Batxillerat

Els estudis de batxillerat, en les seves diferents modalitats, ha de tenir com a finalitat desenvolupar en l'alumnat les següents capacitats:

- a) Exercir la ciutadania democràtica, des d'una perspectiva global, i adquirir una consciència cívica responsable, inspirada en els valors de la Constitució espanyola, de l'Estatut d'autonomia de Catalunya i en la Declaració Universal dels Drets Humans, que fomenti la corresponsabilitat en la construcció d'una societat justa i equitativa i afavoreixi la sostenibilitat.
- b) Consolidar una maduresa personal i social que els permeti actuar d'una manera responsable i autònoma i desenvolupar el seu esperit crític. Preveure i resoldre pacíficament els conflictes personals, familiars i socials.
- c) Fomentar la igualtat efectiva de drets i oportunitats entre homes i dones, analitzar i valorar críticament les desigualtats existents i impulsar la igualtat real i la no-discriminació de les persones amb discapacitat.
- d) Refermar els hàbits de lectura, estudi i disciplina, com a condicions necessàries per a l'aprofitament eficaç de l'aprenentatge i com a mitjà de desenvolupament personal.
- e) Dominar, tant en la seva expressió oral com escrita, la llengua catalana i la llengua castellana.
- f) Comprendre amb eficàcia una o més llengües estrangeres i expressar-s'hi amb fluïdesa i correcció.
- g) Usar amb solvència i responsabilitat les tecnologies de la informació i la comunicació.
- h) Conèixer i valorar críticament les realitats del món contemporani, els seus antecedents històrics i els principals factors de la seva evolució. Participar de manera solidària en el desenvolupament i la millora del seu entorn social.
- i) Accedir als coneixements científics i tecnològics fonamentals i dominar les habilitats bàsiques pròpies de la modalitat triada.
- j) Comprendre els elements i procediments fonamentals de la investigació i dels mètodes científics. Conèixer i valorar de manera crítica la contribució de la ciència i la tecnologia en el canvi de les condicions de vida, així com refermar la sensibilitat i el respecte vers el medi ambient.
- k) Refermar l'esperit emprenedor amb actituds de creativitat, flexibilitat, iniciativa, treball en equip, confiança en si mateix i sentit crític.
- l) Desenvolupar la sensibilitat artística i literària, així com el criteri estètic, com a fonts de formació i enriquiment cultural.
- m) Utilitzar l'educació física i l'esport per afavorir el desenvolupament personal i social.
- n) Refermar actituds de respecte i prevenció en l'àmbit de la seguretat viària.

5.2.2.- Currículum del Batxillerat (promoció 2022-2024)

IES RAMON TURRO DARDER		Trià d'assignatures de Batxillerat						Promoció 2022 - 2024		
		Cognoms i nom.....:				Data.:				
		Escola procedència...:				Nivell actual.: ESO / BAT				
Comunes	1r de Batxillerat			30	2n de Batxillerat			30		
	Llengua Catalana i Literatura - I			2	Llengua Catalana i Literatura - II			2		
	Llengua Castellana y Literatura - I			2	Llengua Castellana y Literatura - II			2		
	Llengua Estrangera (Anglès) - I			3	Llengua Estrangera (Anglès) - II			3		
	Filosofia			2	Historia			3		
	Educació Física			2	Història de la Filosofia			3		
	Tutoria			1	Tutoria			1		
			12				14			
Modalitat	Ciències i Tecnologia		Humanitats	Socials	Ciències i Tecnologia		Humanitats	Socials		
	Matemàtiques - I		Llatí - I	Mates CCSS - I	Matemàtiques - II		Llatí - II	Mates CCSS - II	4	
	Química - I	Tecnologia - I	Grec - I	Història Contemporània	Química - II	Tecnologia - II	Grec - II	Història de l'Art	4	
	Biologia - I	Dibuix Tècnic - I	Lit. Universal	Economia	Biologia - II	Dibuix Tècnic - II	Lit. Castellana	Empresa i disseny de models de negoci	4	
Optatives anuals	Biomedicina, Programació, Formació i Orientació Personal i Professional, Funcionament de l'empresa, Psicologia, Alemany			3	Física-II o CTMA-II o ODS			Geografia o Literatura Catalana o Cultura Audiovisual o ODS		4
	Física - I o CTMA - I		Problemàtiques socials o Creació Literària	3						
	Matemàtica aplicada o Robòtica o Reptes Científics		Ciutadania, política i dret o Comunicació Audiovisual	3						
			18				16			

Aquesta tria és provisional és probable que el centre NO pugui oferir alguna de les combinacions d'assignatures de modalitat teòriques, perquè el nombre d'alumnes sigui insuficient, perquè l'assignació de professorat del Departament d'Ensenyament no ho permeti o per raons organitzatives del propi centre. En aquest cas es procurarà informar els afectats perquè puguin escollir alguna de les combinacions definitives que ofereixi el centre. En aquest cas Creació Literària i CTMA no s'oferten.

5.2.3.- Criteris generals referits a l'avaluació al Batxillerat

5.2.3.1.- Matèries pendents de l'alumnat de 2n de Batxillerat

- **Matèries pendents de 1r de Batxillerat:** Les matèries pendents de 1r de Batxillerat es podran recuperar en les proves extraordinàries de 1r de Batxillerat programades el mes de setembre, conjuntament amb els seus companys de 1r de Batxillerat. Durant el mes d'abril del curs, s'efectuarà una segona ronda de recuperacions de les matèries de 1r de Batxillerat. Serà d'aplicació una ponderació del 80% en la nota de recuperació obtinguda, sense que la mateixa pugui suposar no recuperar el trimestre en el cas que la nota de recuperació obtinguda sigui superior a 5.
- **Matèries soltes pendent de 2n de Batxillerat:** Durant la segona quinzena d'octubre es podran recuperar les matèries soltes de 2n de Batxillerat amb un màxim de tres matèries (entre les quals no es comptabilitzarà el treball de recerca), sempre i quan es tracti de matèries sense continuïtat (és a dir, no es podrà recuperar, en aquesta convocatòria, una matèria de 2n de Batxillerat si es té la mateixa matèria pendent de 1r de Batxillerat). Si en aquesta convocatòria no es recupera alguna de les matèries, aquestes passaran a ser avaluades de forma ordinària, és a dir, amb tres avaluacions trimestrals i, si s'escau, en les proves extraordinàries finals del mes de maig (primera ronda) i del mes de juny (segona ronda). Serà d'aplicació una ponderació del 80% en la nota de recuperació obtinguda, sense que la mateixa pugui suposar no recuperar el trimestre en el cas que la nota de recuperació obtinguda sigui superior a 5.

5.2.3.2.- Recuperacions trimestrals al 1r de Batxillerat

- Es realitzaran exàmens de recuperació del 1r i el 2n trimestre, sense dossiers. No hi haurà del tercer trimestre perquè s'incorporarà a les recuperacions finals ordinàries de juny.

- Es considera adequat programar les recuperacions al llarg de les dues setmanes següents al lliurament dels butlletins. Si es considera convenient, i en particular en aquelles matèries que tenen menys hores curriculars setmanals, es podran convocar en horari de tarda
- **Possibilitat de millora de notes:** No es contempla en cap cas.
- **Obligacions prèvies:** Els alumnes, per poder optar a la recuperació, s'han d'haver presentat als exàmens realitzats al llarg del trimestre ordinari.
- **Ponderació:** Serà d'aplicació una ponderació del 80% en la nota de recuperació obtinguda, sense que la mateixa pugui suposar no recuperar el trimestre en el cas que la nota de recuperació obtinguda sigui superior a 5.

5.2.3.3.- Proves de recuperació i millora finals ordinàries

- **5.2.3.3.1.- Primer de Batxillerat (juny)**
 - Al mes de juny els alumnes suspesos faran una prova final en la qual podran recuperar els trimestres no superats.
 - Tots el alumnes poden optar a millora de qualificacions.
 - **Ponderació:** Serà d'aplicació' una ponderació del 80% en la nota de recuperació obtinguda, sense que la mateixa pugui suposar no recuperar el trimestre en el cas que la nota de recuperació obtinguda sigui superior a 5.
 - En el cas de l'alumnat que opta a millora de qualificacions, la nota final serà la mitjana aritmètica, arrodonida a l'enter corresponent, entre la nota que es tenia i l'obtinguda en l'examen de millora o la nota que es tenia si la mitjana aritmètica és inferior.
 - Els exàmens de recuperació i els de millora de qualificacions seran diferenciats
- **5.2.3.3.2.- Segon de Batxillerat (maig)**
 - Al mes de maig els alumnes faran una prova final en la qual podran recuperar els trimestres no superats.
 - Tots el alumnes poden optar a millora de qualificacions.
 - **Ponderació:** Serà d'aplicació una ponderació del 80% en la nota de recuperació obtinguda, sense que la mateixa pugui suposar no recuperar el trimestre en el cas que la nota de recuperació obtinguda sigui superior a 5.
 - En el cas de l'alumnat que opta a millora de qualificacions, la nota final serà la mitjana aritmètica, arrodonida a l'enter corresponent, entre la nota que es tenia i l'obtinguda en l'examen de millora o la nota que es tenia si la mitjana aritmètica és inferior.
 - Els exàmens de recuperació i els de millora de qualificacions seran diferenciats.

5.2.3.4.- Proves de recuperació finals extraordinàries

- **5.2.3.4.1.- Primer de Batxillerat (setembre)**
 - Els alumnes que hagin suspès una determinada matèria el mes de juny s'hauran de presentar a una prova extraordinària el mes de setembre en la qual s'examinaran de tota la matèria.
 - Ponderació: Serà d'aplicació una ponderació del 80% en la nota de recuperació o millora obtinguda, sense que la mateixa pugui suposar no recuperar el trimestre en el cas que la nota de recuperació obtinguda sigui superior a 5.
- **5.2.3.4.2.- Segon de Batxillerat (juny)**
 - Els alumnes que hagin suspès una determinada matèria el mes de maig s'hauran de presentar a una prova extraordinària el mes de juny en la qual s'examinaran de tota la matèria.
 - Ponderació: Serà d'aplicació una ponderació del 80% en la nota de recuperació obtinguda, sense que la mateixa pugui suposar no recuperar el trimestre en el cas que la nota de recuperació obtinguda sigui superior a 5.

5.2.3.5.- Avaluació i assistència al Batxillerat: Sí un alumne/a té més de 4 faltes d'assistència injustificades en una determinada matèria al llarg del trimestre perdrà el seu dret a l'avaluació contínua, per la qual cosa no podrà superar-la aquell trimestre i l'haurà de recuperar.

5.2.3.6.- Criteris d'avaluació i promoció de curs

- Cal valorar els aprenentatges més rellevants i imprescindibles per a la continuïtat del procés formatiu, així com la maduresa de l'alumne o alumna per aprendre, treballar en equip i aplicar mètodes d'investigació apropiats.
- La repetició es considera una mesura excepcional i aquesta decisió s'ha de prendre de manera col·legiada per part de l'equip docent considerant l'evolució acadèmica global de l'alumne o alumna, evitant que la causa de repetició sigui únicament la no superació d'algunes matèries.
- El pas de curs el decideix col·legiadament l'equip docent a la sessió d'avaluació d'acord amb els criteris establerts al Reial decret llei 31/2020, de 29 de setembre (competències, maduresa, objectius de l'etapa, perspectiva de continuïtat formativa...).
- Pel que fa a la promoció de primer a segon es considera a l'avaluació extraordinària.
- En el cas de segon batxillerat i per a l'obtenció del títol es considera tant a l'avaluació ordinària com a l'extraordinària.
- La decisió s'ha de prendre de forma col·legiada per part del professorat de l'alumne o alumna i, si no s'arriba al consens, per votació amb majoria simple.

5.2.3.7.- Condicions per a l'obtenció del títol de batxillerat

D'acord amb l'article 6 del Reial decret llei 31/2020, de 29 de setembre, la titulació no ha de quedar supeditada a la no existència de matèries sense superar, tot i que caldrà una qualificació mitjana igual o superior a 5.

En tot cas, tenir una qualificació mitjana igual o superior a 5 és una condició necessària però no suficient, atès que també cal tenir en compte la valoració que es faci de l'evolució de l'alumne o alumna en el conjunt de les matèries, i la seva maduresa acadèmica en relació amb l'assoliment dels objectius generals del batxillerat per continuar el seu itinerari formatiu. Cal valorar, però, la situació de l'alumne o alumna en el marc de la pandèmia i si aquesta situació justifica totalment o parcialment els problemes que hagi mostrat pel que fa als aprenentatges.

Els centres han de concretar els criteris sobre l'obtenció del títol de batxillerat, d'acord amb el seu projecte educatiu i el coneixement personalitzat dels alumnes i les seves circumstàncies. Els criteris adoptats pel centre són els següents:

- a) Que l'equip docent consideri que l'alumne o alumna ha assolit els objectius i les competències vinculats a aquest títol.
- b) Que no s'hagi produït una inassistència continuada i no justificada de l'alumne o alumna en la matèria.
- c) Que l'alumne o alumna s'hagi presentat a les proves i hagi realitzat les activitats necessàries per a la seva avaluació, incloses les de la convocatòria extraordinària.
- d) Que el nombre màxim de matèries no superades sigui ú.

L'obtenció de la titulació la decideix col·legiadament l'equip docent a la sessió d'avaluació d'acord amb els criteris establerts al Reial decret llei 31/2020, de 29 de setembre (competències, maduresa, objectius de l'etapa, perspectiva de continuïtat formativa...).

5.3.- Cicle Formatiu de Grau Mitjà de Perruqueria i Cosmètica Capil·lar

Els objectius generals d'aquest cicle formatiu són els següents:

- Classificar els materials de perruqueria, identificant-ne les propietats i les condicions idònies de manipulació i conservació, per rebre'ls, emmagatzemar-los i distribuir-los.
- Interpretar les normes establertes, analitzant les fases dels processos de perruqueria, des de l'acolliment fins al comiat, per atendre l'usuari.
- Identificar les característiques i les necessitats del pèl i del cuir cabellut, utilitzant mitjans i tècniques d'observació per comprovar-ne l'estat.
- Seleccionar mitjans, productes i equips, analitzant-ne les característiques, per preparar i posar al punt el lloc de treball.
- Higienitzar les instal·lacions i els equips, justificant els mètodes de neteja i de desinfecció, per preparar i posar al punt el lloc de treball i les instal·lacions.
- Aplicar operacions tècniques d'allisada i arissada, reconeixent i seleccionant els estris i cosmètics, per fer canvis de forma permanent en el cabell.
- Aplicar tècniques de canvi de color, seguint el procediment establert per tenyir i descolorir la tija capil·lar.
- Emprar eines i estris de tall, relacionant les tècniques amb els estils, per canviar la longitud del cabell.
- Manejar equips, estris i accessoris, relacionant les tècniques amb els estils i els actes socials, per fer pentinats i recollits.
- Seleccionar pròtesis piloses, justificant tècniques de col·locació, per fer pentinats i recollits.
- Dur a terme operacions tècniques de manicura i de pedicura, justificant els protocols d'execució, per embellir i cuidar mans, peus i ungles.
- Integrar els procediments del servei de perruqueria masculina, analitzant-ne i relacionant-ne els tipus, les fases i els mètodes, per aplicar tècniques de barberia i de perruqueria masculina.
- Aplicar estratègies d'assessorament, analitzant els factors que milloren el resultat final, per informar sobre les cures, els cosmètics i els hàbits saludables.
- Triar els cosmètics adequats, d'acord amb les necessitats de la pell, per informar sobre les cures, els cosmètics i hàbits saludables.
- Identificar operacions de venda i tècniques publicitàries i de marxandatge, valorant les característiques i les demandes del mercat per promocionar i vendre productes i serveis d'imatge personal.
- Analitzar i utilitzar els recursos existents per a l'aprenentatge al llarg de la vida i les tecnologies de la informació i de la comunicació per aprendre i actualitzar els seus coneixements, reconeixent les possibilitats de millora professional i personal, per adaptar-se a diferents situacions professionals i laborals.
- Desenvolupar treballs en equip i valorar-ne l'organització, participant amb tolerància i respecte, i prendre decisions col·lectives o individuals per actuar amb responsabilitat i autonomia.
- Adoptar i valorar solucions creatives davant problemes i contingències que es presenten en el desenvolupament dels processos de treball, per resoldre de forma responsable les incidències de la seva activitat.
- Aplicar tècniques de comunicació, adaptant-se als continguts que s'han de transmetre, a la seva finalitat i a les característiques dels receptors, per assegurar l'eficàcia del procés.
- Analitzar els riscos ambientals i laborals associats a l'activitat professional, relacionant-los amb les causes que els produeixen, a fi de fonamentar les mesures preventives que s'adoptaran, i aplicar els protocols corresponents per evitar danys en un mateix, en les altres persones, en l'entorn i en el medi ambient.
- Analitzar i aplicar les tècniques necessàries per donar resposta a l'accessibilitat universal i al disseny per a tothom.
- Aplicar i analitzar les tècniques necessàries per millorar els procediments de qualitat del treball en el procés d'aprenentatge i del sector productiu de referència.

- Utilitzar procediments relacionats amb la cultura emprenedora, empresarial i d'iniciativa professional, per dur a terme la gestió bàsica d'una petita empresa o emprendre un treball.
- Reconèixer els seus drets i deures com a agent actiu en la societat, tenint en compte el marc legal que regula les condicions socials i laborals per participar com a ciutadà democràtic.
- Reconèixer i seleccionar el vocabulari tècnic bàsic i les expressions més habituals en llengua anglesa per interpretar documentació tècnica senzilla i comunicar-se en situacions quotidianes a l'empresa.

CURRÍCULUM DEL CICLE FORMATIU DE PERRUQUERIA I COSMÈTICA CAPIL-LAR													
NOM ASSIGNATURA	Hores	PRIMER CURS						SEGON CURS					
		H	S	TOT	1T	2T	3T	H	S	TOT	1T	2T	3T
Pentinats i recollits	198	6	33	198	X	X	X						
Coloració capil·lar	165	5	33	165	X	X	X						
Cosmètica per a perruqueria	99	3	33	99	X	X	X						
Anàlisi capil·lar	99							3	33	99	X	X	X
Tècniques de tallada de cabell	132	4	33	132	X	X	X						
Canvis de forma permanent del cabell	66							2	33	66	X	X	X
Perruqueria i estilisme masculí	66							2	33	66	X	X	X
Estètica de mans i peus	99							3	33	99	X	X	X
Imatge corporal i hàbits saludables	99							3	33	99	X	X	X
Màrqueting i venda en imatge personal	66							2	3	66	X	X	X
Formació i orientació laboral	66	2	33	66	X	X	X						
Empresa i iniciativa emprenedora	66							2	33	66	X	X	X
Anglès tècnic	99	3	33	99	X	X	X						
Síntesi	297							9	33	297	X	X	X
	1650	26		858				23		779			
Formació en centres de treball (FCT)	383									383			
TOTALS HORARIS	2000			858						1142			

5.4.- Cicle Formatiu de Grau Mitjà d'Estètica i Bellesa

Els objectius generals d'aquest cicle formatiu són els següents:

- Identificar i classificar els productes, materials i estris, caracteritzant les seves propietats i condicions idònies de manipulació i conservació, per rebre'ls, emmagatzemar-los i distribuir-los.
- Interpretar les normes dissenyades en els procediments per atendre els usuaris, aplicant els procediments descrits des de l'acollida fins al comiat.
- Fer l'anàlisi de l'òrgan cutani, avaluant les seves característiques, per obtenir informació estètica.
- Identificar estris, equips i cosmètics, avaluant-ne les característiques, per seleccionar-ne els idonis per al tractament o per a la tècnica aplicada.
- Higienitzar els materials, equips i instal·lacions, netejant-los, desinfectant-los i esterilitzant-los, per mantenir-los en òptimes condicions.
- Aplicar les tècniques adequades, seguint els procediments establerts i les normes de qualitat i seguretat i higiene, per efectuar la neteja de la pell.
- Aplicar les tècniques adequades, seguint els procediments establerts i les normes de qualitat i seguretat i higiene, relacionant-los amb les necessitats fisiològiques de la pell, per aconseguir la seva hidratació.

- Dissenyar i executar tècniques de visatgisme, d'aplicació de cosmètics decoratius i estils de maquillatge, relacionant-los amb les característiques personals, socials i professionals de l'usuari, per fer un maquillatge social personalitzat.
- Seleccionar procediments mecànics i químics per depilar i descolorar el borrisol, elegint i aplicant la tècnica adequada.
- Efectuar operacions tècniques de manicura i pedicura, adaptant els procediments d'execució, per cuidar i embellir mans, peus i ungles.
- Seleccionar i aplicar materials i productes per esculpir pròtesis unguials, seguint instruccions tècniques, en condicions de seguretat i higiene, per elaborar ungles artificials.
- Reconèixer les característiques i les propietats dels fitocosmètics, geocosmètics, productes marins i aromes, relacionant-los amb els seus usos i aplicacions, per assessorar sobre perfums, fragàncies i productes naturals.
- Analitzar els tipus de tractaments estètics i els hàbits de vida saludables, relacionant-los amb l'anatomofisiologia humana.
- Identificar operacions de venda i tècniques publicitàries i de marxandatge, valorant les característiques i demandes del mercat, per promocionar i comercialitzar els productes i els serveis estètics.
- Seleccionar els cosmètics adequats atenent les necessitats de la pell i el tipus, composició i forma de presentació, per realitzar i recomanar la seva aplicació.
- Analitzar i utilitzar els recursos existents per a l'aprenentatge al llarg de la vida i les tecnologies de la comunicació i de la informació per aprendre i actualitzar els seus coneixements reconeixent les possibilitats de millora professional i personal, per adaptar-se a diferents situacions professionals i laborals.
- Desenvolupar treballs en equip i valorar-ne l'organització, participant amb tolerància i respecte, i prendre decisions col·lectives o individuals per actuar amb responsabilitat i autonomia.
- Adoptar i valorar solucions creatives davant de problemes i contingències que es presenten en el desenvolupament dels processos de treball, per resoldre de forma responsable les incidències de la seva activitat.
- Aplicar tècniques de comunicació, adaptant-se als continguts que es transmetran, a la seva finalitat i a les característiques dels receptors, per assegurar l'eficàcia del procés.
- Analitzar els riscos ambientals i laborals associats a l'activitat professional, i relacionar-los amb les causes que els produeixen, a fi de fonamentar les mesures preventives que es van adoptar i aplicar els protocols corresponents, per evitar danys en un mateix, en les altres persones, en l'entorn i en el medi ambient.
- Analitzar i aplicar les tècniques necessàries per donar resposta a l'accessibilitat universal i al disseny per a tothom.
- Analitzar i aplicar les tècniques necessàries per millorar els procediments de qualitat del treball al sector productiu de referència, durant el procés d'aprenentatge.
- Utilitzar procediments relacionats amb la cultura emprenedora, empresarial i d'iniciativa professional, per fer la gestió bàsica d'una petita empresa o emprendre un treball.
- Reconèixer els seus drets i deures com a agent actiu en la societat, tenint en compte el marc legal que regula les condicions socials i laborals per participar com a ciutadà democràtic.
- Reconèixer i seleccionar el vocabulari tècnic bàsic i les expressions més habituals en llengua anglesa per interpretar documentació tècnica senzilla i comunicar-se en situacions quotidianes a l'empresa.

CICLE FORMATIU D'ESTÈTICA I BELLESA													
Matèria	PRIMER CURS							SEGON CURS					
	Hores	Hores	Setmanes	Total	1T	2T	3T	Hores	Setmanes	Total	1T	2T	3T
Tècniques d'higiene facial i corporal	165	5	33	165	X	X	X						
Maquillatge	132	4	33	132	X	X	X						
Depilació mecànica i decoloració del borrisol	99	3	33	99	X	X	X						
Estètica de mans i peus	99	3	33	99	X	X	X						
Tècniques d'ungles artificials	99							3	33	99	X	X	X
Anàlisi estètic	66	2	33	66	X	X	X						
Activitats en cabina d'estètica	99							3	33	99	X	X	X
Imatge corporal i hàbits saludables	99							3	33	99	X	X	X
Cosmetologia per a estètica i bellesa	99	3	33	99	X	X	X						
Perfumeria i cosmètica natural	66							2	33	66	X	X	X
Màrqueting i venda en imatge personal	66							2	33	66	X	X	X
Anglès tècnic	99	3	33	99	X	X	X						
Formació i orientació laboral	66	2	33	66	X	X	X						
Empresa i iniciativa emprenedora	66							2	33	66	X	X	X
Síntesi	297							9	33	297	X	X	X
	1650	25		825				24		792			
Formació en centres de treball (FCT)	383									383	X	X	X
	2000			825						1175			

5.5.- Cicle Formatiu e Grau Mitjà de Producció Agroecològica

Els objectius generals d'aquest cicle formatiu són els següents:

- Interpretar i processar les dades climàtiques, edafològiques, topogràfiques i de recursos hídrics de la zona, valorant-ne la repercussió sobre la planta per determinar el tipus de cultiu a implantar.
- Identificar els beneficis per a l'agrosistema i el terra, analitzant-ne la fertilitat, biodiversitat i sanitat a fi de determinar les rotacions, associacions i policultius.
- Realitzar les operacions i processos necessaris, justificant-ne les diferents fases, per dur a terme la transformació d'explotació convencional a ecològica.
- Reconèixer i operar els elements de control de màquines i equips, relacionant-los amb les funcions que realitzen.
- Interpretar documentació i aplicar tècniques de muntatge i manteniment analitzant-ne les especificacions amb criteri tècnic per muntar i mantenir instal·lacions agroramaderes.
- Realitzar les operacions de sembra de planters, identificant-ne el procés corresponent per obtenir plantes ecològiques.
- Descriure i aplicar les tècniques d'implantació de cultius ecològics valorant-ne la repercussió sobre la fertilitat del terra per preparar el terreny.
- Dur a terme els procediments de sembra i plantació, descrivint-ne els mitjans tècnics per implantar el material vegetal ecològic.
- Analitzar i calcular les necessitats hídriques dels cultius identificant-ne les característiques edàfiques, climàtiques i vegetatives per manejar el sistema de reg.
- Identificar les característiques del cultiu i del medi seguint les especificacions de producció ecològica per efectuar les tasques culturals.
- Descriure i utilitzar els mètodes de mostreig identificant-ne els procediments de recompte per a la quantificació dels agents beneficiosos i perjudicials dels cultius.
- Realitzar el procés de tractament fitosanitari valorant-ne la documentació tècnica per a la preparació i aplicació.
- Determinar els paràmetres tècnics dels productes ecològics, justificant-ne la importància en la qualitat de producte acabat, per recollir-los, transportar-los i condicionar-los.
- Descriure i aplicar les tècniques de màrqueting, valorant les característiques dels productes ecològics per a la seva comercialització i promoció.
- Descriure els recursos del medi i manejar el seu aprofitament, relacionant-los amb la flora i la càrrega ramadera per realitzar un pasturatge racional del bestiar.
- Analitzar i manejar els subproductes vegetals i ramaders de l'explotació, descrivint el procés per elaborar el compost.
- Descriure el procés de producció ramadera ecològica identificant-ne les característiques de l'explotació i el seu entorn per manejar i produir animals.
- Identificar i manejar els rusc, descrivint-ne les característiques de l'espècie i els mitjans de producció a fi d'obtenir productes apícoles ecològics, beneficis ambientals i millorar la producció agrícola i/o forestal.
- Analitzar i descriure els procediments de qualitat, de prevenció de riscos laborals i ambientals, assenyalant-hi les accions que es realitzaran en els casos definits per actuar d'acord amb les normes estandarditzades.
- Identificar els canvis tecnològics, organitzatius, econòmics i laborals de l'activitat, analitzant les implicacions en l'àmbit de treball, per mantenir l'esperit d'innovació.
- Identificar les oportunitats que ofereix la realitat socioeconòmica de la pròpia zona, analitzant-ne les possibilitats d'èxit pròpies i alienes per mantenir un esperit emprenedor al llarg de la vida.
- Identificar i valorar les oportunitats d'aprenentatge i la seva relació amb el món laboral, analitzant-ne les ofertes i demandes del mercat per mantenir l'esperit d'actualització i innovació.

- Reconèixer les oportunitats de negoci, identificant-hi i analitzant-hi les demandes del mercat per crear i gestionar una petita empresa.
- Reconèixer els seus drets i deures com a agent actiu en la societat, analitzant el marc legal que regula les condicions socials i laborals per participar com a ciutadà democràtic.
- Reconèixer i seleccionar el vocabulari tècnic bàsic i les expressions més habituals en llengua anglesa per interpretar documentació tècnica senzilla i comunicar-se en situacions quotidianes a l'empresa.

CFGM Producció Agroecològica LOE AR20 Promo 2020-22											2021 - 2022					
Profe	Codi àrea	Nom assignatura	Hor.	Primer curs						Segon curs						Dual
				h	s	T	1T	2T	3T	h	s	T	1T	2T	3T	
PS515	A01	Fonaments Agronòmics	132	4	33	132	4	4	4							
PS515	A02	Fonaments Zootècnics	99							3	33	99	3	3	3	
PT616	A03	Taller i Equips de Tracció	99	3	33	99	3	3	3							
PT616	A04	Infraestructures i instal·lacions agrícoles	66	2	33	66	2	2	2							
PS515	A05	Principis de Sanitat Vegetal	66	2	33	66	2	2	2							
PT616	A06	Implantació de Cultius Ecològics	99	3	33	99	3	3	3							
PT616	A07	Producció Vegetal Ecològica	132	4	33	132	4	4	4							
PT616	A08	Producció Ramadera Ecològica	165							5	33	165	5	5	5	
PS515	A09	Maneig Sanitari de l'Agrosistema	99							3	33	99	3	3	3	
PS515	A10	Comercialització de Productes Agroecològics	66	2	33	66	2	2	2							
PS505	FOL A11	Formació i Orientació Laboral	66	2	33	66	2	2	2							
PS505	FOL A12	Empresa i Iniciativa Emprenedora	66							2	33	66	2	2	2	
PSAN	ANG A13	Anglès Tècnic	99	3	33	99	3	3	3							
PT616		Tècniques d'agricultura regenerativa	66							2	33	66	2	2	2	
	A14	Síntesi	264									264				264
			1584	25		825	25	25	25	15		759	15	15	15	
		Tutoria (es distribueix en 33 setmanes)		1			1	1	1	1			1	1	1	
	P15	Formació en centres de treball	416			100						316				416
			2000	26						16						

5.6.- L'avaluació als Cicles Formatius de Grau Mig

- **5.1 Avaluació de les unitats formatives.**
 - L'avaluació dels aprenentatges de l'alumnat dels cicles formatius és contínua, ha d'atendre l'organització modular i s'ha de fer per unitats formatives per tal de permetre una millor capitalització de la formació.
 - L'avaluació es farà tenint en compte els resultats d'aprenentatge i els criteris d'avaluació de les unitats formatives. Es generaran registres d'avaluació on es concretaran, per a cada alumne/a, el grau d'assoliment de cada resultat d'aprenentatge de les unitats formatives.
- **5.2 Avaluació dels mòduls professionals**
 - Les unitats formatives es superen amb una qualificació de 5 punts o superior.
 - La superació del mòdul professional s'obté amb la superació de les unitats formatives.
 - L'equip docent podrà determinar criteris de ponderació de la qualificació obtinguda en les diferents unitats formatives, per tal d'establir la qualificació final del mòdul professional corresponent.
 - Els mòduls superats acrediten les unitats de competència establertes en el perfil professional del títol.

- **5.3 Avaluació del mòdul de síntesi i del mòdul de projecte**

- L'equip docent que hagi participat en la impartició del mòdul de síntesi l'avaluarà de manera col·legiada.
- Els mòduls de síntesi s'avaluaran positivament quan l'equip docent que l'hagi impartit aprecii que l'alumne/a ha assolit en un grau suficient dels resultats d'aprenentatge en relació als objectius generals del cicle formatiu. En cas contrari, l'avaluació serà negativa.

- **5.4 Avaluació del mòdul de formació en centres de treball**

- L'avaluació del mòdul de formació en centres de treball correspon al centre

5.6- PFI Auxiliar d'Imatge Personal (Perruqueria i Estètica)

D 06				PFI Imatge (Pla d'estudis LOE)			2020-2021			
Profe	Codi àrea	Nom assignatura	Hores			Teòrics		Reals		
			Ofic.	+/-	Reals	h	s	1T	2T	3T
Pràctiques	FP3060 F01	Preparació entorn professional	70		70	2	35	3	2	1
	FP3064 F02	Rentat i canvis forma cabell	105		105	3	35	4	5	
	FP3065 F03	Canvi de color de cabell	90	15	105	3	35	4	5	
	FPE020 F04	Serveis auxiliars d'estètica	100	5	105	3	35	5	4	
	FPE021 F05	Atenció al client	35		35	1	35	1	1	1
	TUT TUT	(en fa 1 però a càrrec d'hores de permanència)								
				20	420	12		17	17	2
Teoria	MFG1 F06	Estratègies i eines de comunicació	110	-5	105	3	35	3	4	2
	MFG2 F07	Entorn social i territorial	30	40	70	2	35	2	2	2
	MFG3 F08	Estratègies i eines matemàtiques	110	-5	105	3	35	4	3	2
	MFG4 F09	Incorporació al món professional	45	25	70	2	35	2	2	2
	MPRL F10	Formació bàsica prevenció riscos laborals	35		35	1	35	1	1	1
	TUT TUT	Tutoria	40	-5	35	1	35	1	1	1
				50	420	12		13	13	10
		Formació complementària reforç i aprofundiment	50	-50	0	0	35			
			820	20	840	24		30	30	12
	MFCT	Formació en centres de treball	180		180	5,1	35			X
			1000		1020	29,1				

5.7.- PFI Auxiliar de Vivers i Jardineria

Mòduls de formació professional (entre 615 i 665 hores)

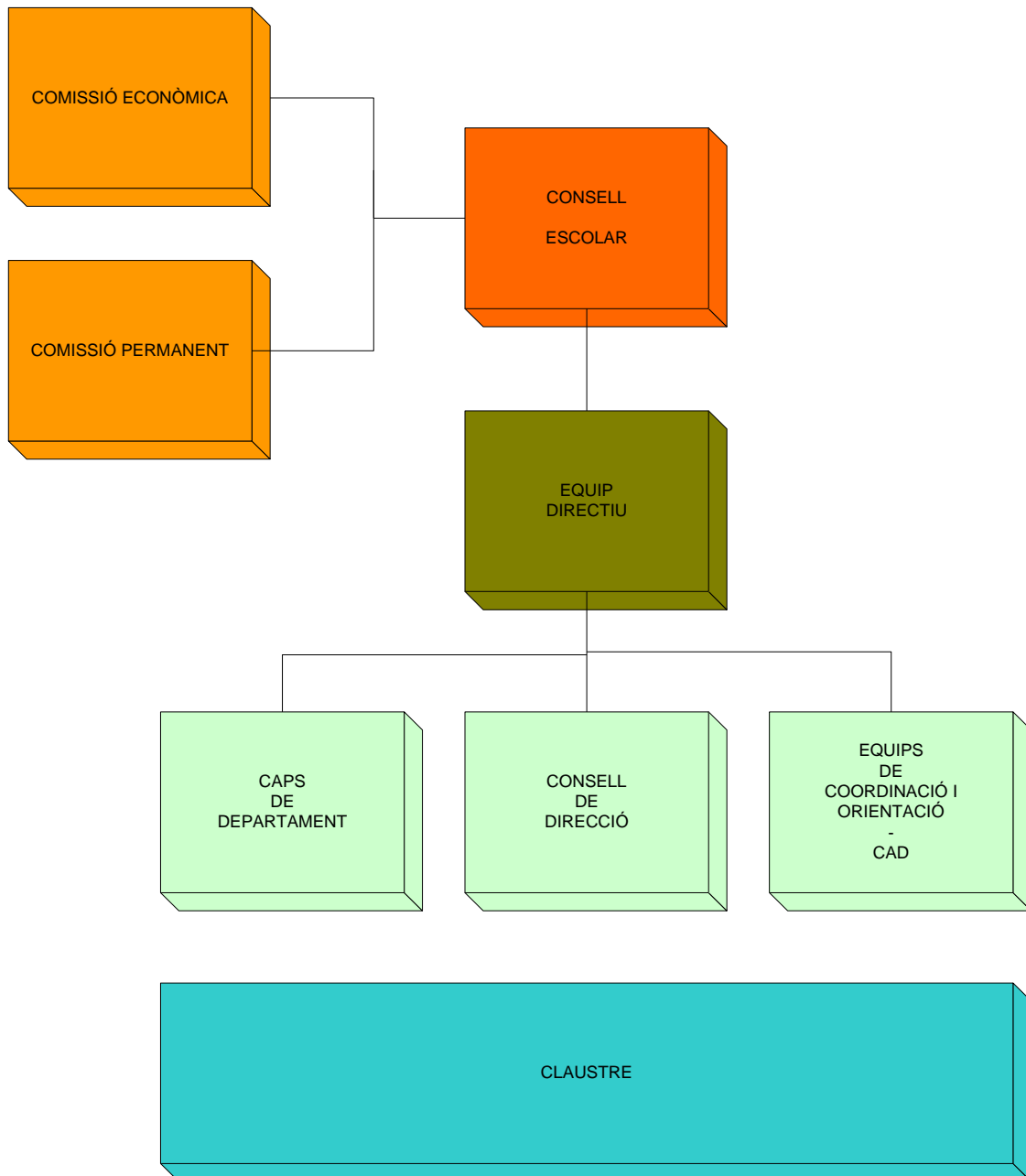
- Operacions Bàsiques de Producció i Manteniment de Plantes en Vivers i Centres de Jardineria
- Operacions Bàsiques en Instal·lacions de Jardins, Parcs i Zones Verdes
- Operacions Bàsiques pel Manteniment de Jardins, Parcs i Zones Verdes
- Treballs Auxiliars en l'Elaboració de Composicions amb Flors i Plantes
- Serveis Bàsics de Floristeria i Atenció al Públic
- Projecte Integrat
- Formació Bàsica en Prevenció de Riscos Laborals
- Formació Pràctica en Empreses (mínim 180 hores)

Mòduls de formació general (entre 295 i 345 hores)

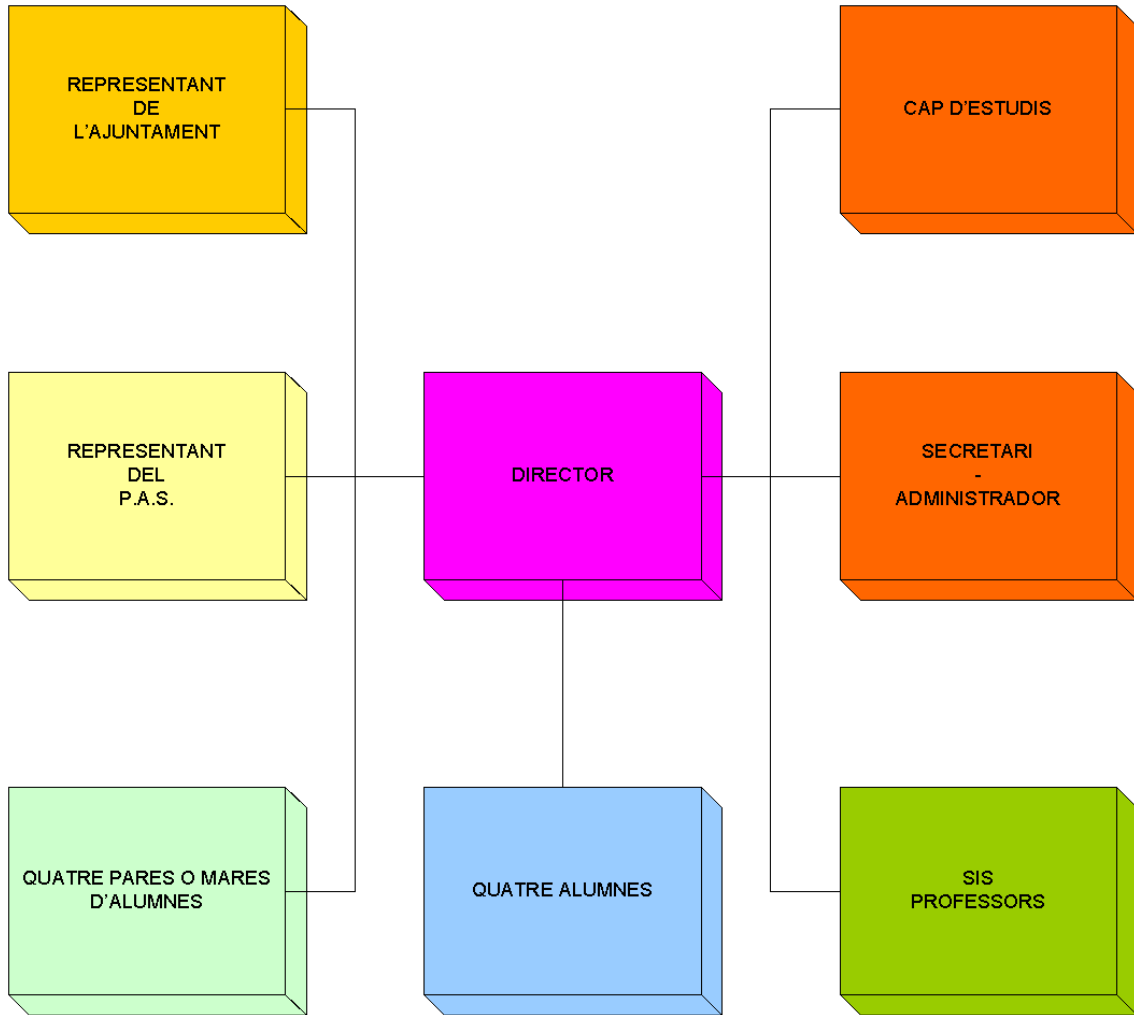
- Estratègies i Eines de Comunicació
- Entorn Social i Territorial
- Estratègies i Eines Matemàtiques
- Incorporació al Món Professional

Tutoria, seguiment i orientació personalitzada (40 hores)

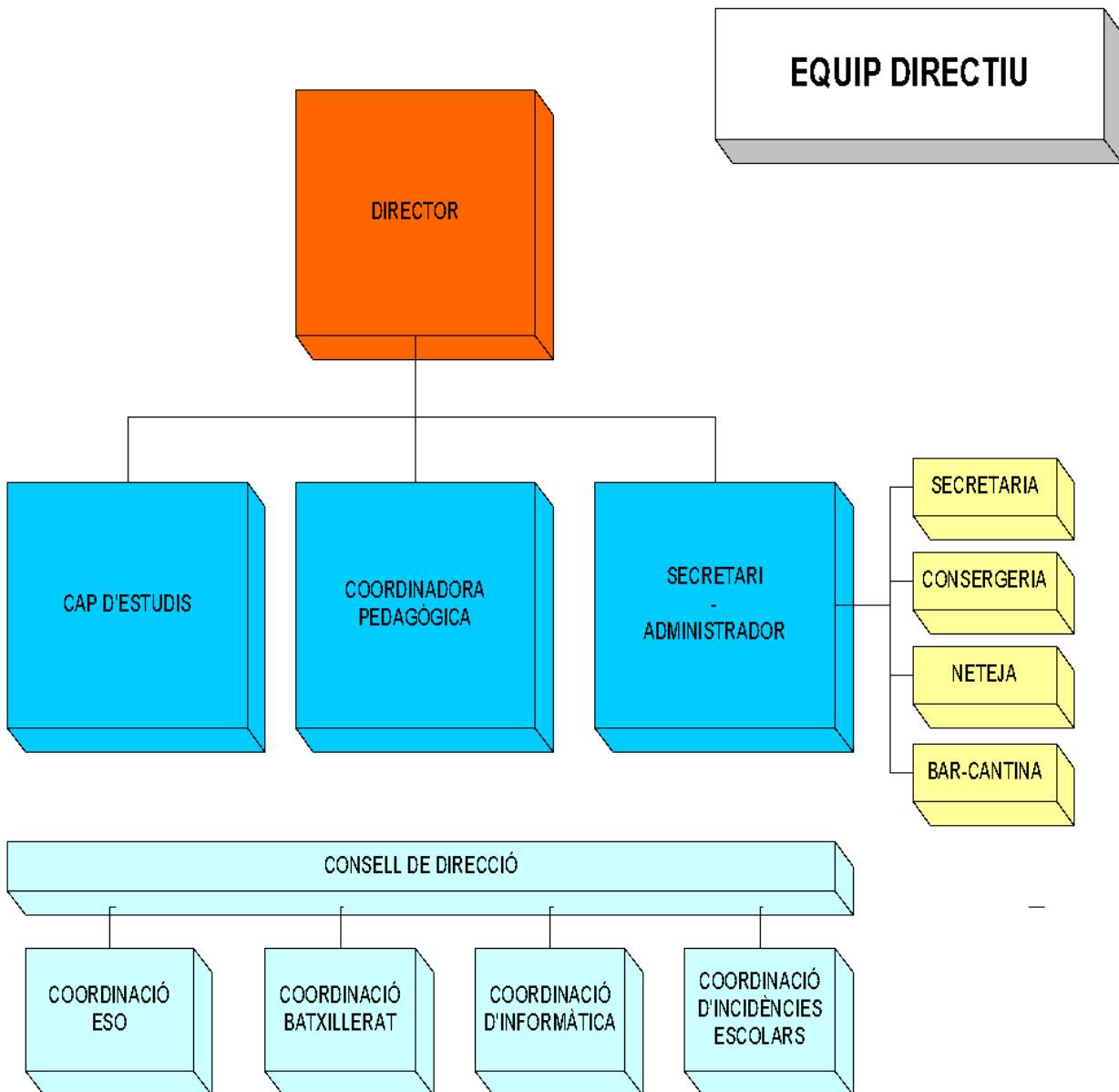
6.- ESTRUCTURA ORGANITZATIVA



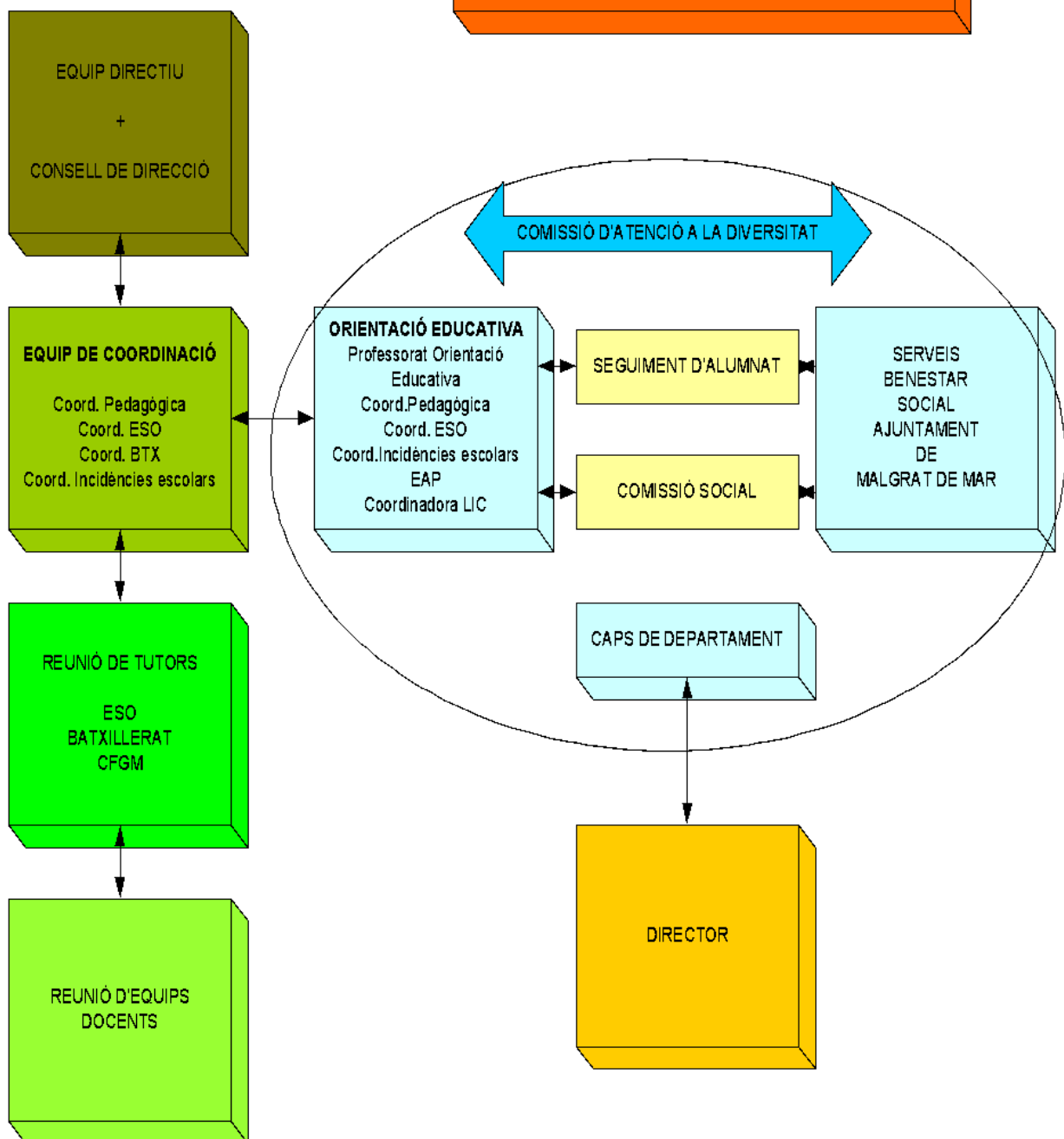
CONSELL ESCOLAR



EQUIP DIRECTIU



CANALS DE COORDINACIÓ



Els Departaments didàctics tenen com a funció la coordinació de l'acció educativa del professorat, la programació dels continguts, la planificació de les activitats complementàries lligades al currículum, l'adopció de criteris d'avaluació, l'anàlisi dels resultats educatius per tal d'introduir, si s'escau, les modificacions corresponents, la selecció de materials per treballar a l'aula i per atendre la diversitat, la col·laboració en l'organització d'activitats complementàries i l'anàlisi de les necessitats formatives dels seus membres,...

La junta de Caps de Departament té per funció canalitzar informació i propostes entre l'equip directiu vers als Departaments. Aquest òrgan col·legiat no té capacitat decisòria, atès el seu caràcter consultiu.

Els Equips Docents tenen com a funcions la programació i coordinació conjunta de les diferents activitats d'aprenentatge, el seguiment global de la dinàmica dels grups - classe, el seguiment i avaluació dels resultats acadèmics, el seguiment individual de l'alumnat, l'adequació del currículum escolar als alumnes del grup concret, l'elaboració i aplicació de criteris comuns respecte a hàbits i actituds i la programació i execució del crèdit de síntesi.

La Comissió d'Atenció a la Diversitat (CAD) té com a funció la planificació i seguiment de les actuacions que es duguin a terme per atendre la diversitat de l'alumnat, determinar les actuacions que es duran a terme per atendre les necessitats educatives específiques de l'alumnat i els procediments que s'empraran per determinar aquestes necessitats educatives.

7.- MODEL DE GESTIÓ I PRESA DE DECISIONS

El model de gestió i de presa de decisions ha de fomentar la participació constructiva i la implicació de tota la comunitat educativa. Per aconseguir-ho s'ha de vetllar per:

3. Crear un clima de diàleg, cohesió i corresponsabilitat entre l'equip directiu, el claustre de professors, l'alumnat i les famílies.
4. Utilitzar mecanismes democràtics que garanteixin la claredat i transparència.
5. Fomentar l'anàlisi i reflexió sobre aquelles decisions i activitats que afectin el funcionament del centre, cercant el màxim consens possible.
6. Avaluar periòdicament els diversos programes i projectes que es desenvolupen al centre educatiu.

Les decisions que afectin a la totalitat del centre es fixaran amb una perspectiva de futur (per períodes de nomenament de l'equip directiu corresponent), garantint un marge temporal suficient per afavorir l'estabilitat organitzativa. Tanmateix, si l'equip directiu o bé la meitat més ú del Claustre de professors ho considera convenient es revisaran el/s programa/es que es consideri/n si s'interpreta de l'avaluació periòdica realitzada que és convenient una modificació.

A efectes indicatius, es consideren decisions estratègiques les següents:

- Estratègies d'atenció a la diversitat
- Pla de convivència
- Projecte lingüístic de centre
- Criteris d'avaluació de caràcter global
- Criteris organitzatius dels treballs de recerca del Batxillerat
- Criteris d'assignació de matèries i de continuïtat per cicles en l'adscripció de tutories: sempre i quant sigui possible, es procurarà la continuïtat dels tutors en un mateix cicle (1r a 2n d'ESO, 3r a 4t d'ESO, 1r i 2n BTX, 1r i 2n CF). En el cas de la continuïtat al 1r cicle de l'ESO aquesta qüestió es veu condicionada per les estratègies d'atenció a la diversitat a 2n d'ESO.

8.- PLANTILLA I PERFILS ESTRUCTURALS

Llocs amb perfil estructural de diversitat

- **Missió**
Dissenyar i impartir la docència i dur a terme l'atenció directa als alumnes amb necessitats específiques de suport educatiu (PIM, grups de ritme d'aprenentatge mitjà - baix, aula oberta), d'acord amb el projecte educatiu del centre i el projecte de direcció per afavorir la participació prioritària d'aquests alumnes en entorns ordinaris sota el principi d'educació inclusiva i coeducació.
- **Funcions addicionals**
 1. Impartir la docència i dur a terme l'atenció directa amb les metodologies d'aula que es considerin més idònies per atendre la diversitat dels alumnes.
 2. Organitzar els recursos i les actuacions per a l'atenció a la diversitat, en el context del centre.
 3. Col·laborar en el disseny, desenvolupament i avaluació d'estratègies i activitats relacionades amb el pla d'atenció a la diversitat del centre.
 4. Fer el seguiment de l'evolució dels alumnes amb necessitats educatives específiques i, en general, dels alumnes amb necessitats específiques de suport educatiu.

Llocs amb perfil estructural lingüístic

- **Missió**
Impartir l'ensenyament i aprenentatge en llengua anglesa en àrees no lingüístiques, ja sigui en el currículum comú o en el currículum optatiu, per augmentar la competència lingüística en aquesta llengua.
- **Funcions addicionals**
 1. Adequar les activitats de la matèria a la metodologia AICLE.
 2. Col·laborar en la planificació d'actuacions dirigides a la implementació d'activitats d'impuls de l'ús de la llengua anglesa.

Llocs estructurals definits (curs 2020 – 2021)

Es relacionen, a continuació, els llocs estructurals definits el curs 2020-2021 i, si s'escau, les funcions addicionals a les previstes indicades en els paràgrafs anteriors.

1. **Matemàtiques:** perfil estructural de diversitat.
 2. **Ciències Socials:** perfil estructural de diversitat.
 3. **Educació Visual i Plàstica:** perfil estructural lingüístic
 4. **Llengua Anglesa:** perfil estructural de diversitat.
 - Impartir docència en alguna de les agrupacions d'alumnat que preparin les proves de llengua anglesa de Cambridge (KET, PET, FIRST, ADVANCE).
 5. **Ciències Experimentals:** perfil estructural lingüístic
 - Impartir docència en el nivell 3r d'ESO, grup Biologia i Geologia en llengua anglesa i col·laborar activament en el desenvolupament del programa Erasmus+ a 2n d'ESO
 6. **Orientació Educativa:** perfil estructural de diversitat.
 - Impartir docència i responsabilitzar-se de la tutoria dels alumnes participants en el projecte singular d'aula oberta "La Pilonà". Responsabilitzar-se del seguiment de les estades formatives en empreses dels alumnes participants a l'aula oberta i de les gestions administratives, ja sigui de caràcter intern, amb les empreses o amb l'Ajuntament de Malgrat de Mar, associades al projecte singular. Col·laborar en la supervisió dels plans individualitzats dels alumnes que els professors de les diverses àrees apliquin a l'alumnat amb dictamen de l'EAP. Responsabilitzar-se de dissenyar les estratègies i metodologies d'aula més idònies en el context del projecte singular.
- **Llengua Catalana:** perfil estructural enfocaments globalitzats. Coordinar els grups de treball per projectes al 1r i 2n d'ESO

9.- PLA D'ATENCIÓ A LA DIVERSITAT

Aspectes generals i normativa de referència

La [Llei d'educació](#) (article 91) i el [Decret d'autonomia](#) (article 5) estableixen que entre els elements que ha de contenir el projecte educatiu del centre hi ha els procediments d'inclusió educativa, els criteris que orientin l'atenció a la diversitat i els que han d'orientar les mesures organitzatives, sempre d'acord amb els principis de l'educació inclusiva i la coeducació.

La publicació del [Decret 150/2017](#) de l'atenció educativa de l'alumnat en el marc d'un sistema inclusiu desplega la Llei d'Educació 12/2009 i té per objecte garantir que tots els centres educatius siguin inclusius.

L'atenció a les necessitats educatives de tots els alumnes ha de plantejar-se des de la perspectiva global del centre i des de la participació prioritària dels alumnes en entorns ordinaris, i ha de formar part de la seva planificació. Es poden preveure els següents tipus de mesura:

1. **Mesures i suports universals:** Són accions i pràctiques, de caràcter educatiu, preventiu i proactiu, que permeten flexibilitzar el context d'aprenentatge, d'aprenentatge, proporcionen als alumnes estratègies per facilitar-los l'accés a l'aprenentatge i la participació, i garanteixen l'aprenentatge significatiu de tot l'alumnat i la convivència.

Constitueixen mesures i suports universals qualsevol de les actuacions que permeten al centre crear contextos educatius inclusius:

- la personalització dels aprenentatges.
- l'organització flexible del centre
- l'avaluació formativa i formadora
- els processos d'acció tutorial i orientació
- aquelles altres actuacions que contribueixen a l'escolarització i l'educació dels alumnes.

2. **Mesures de caràcter addicional:** són actuacions educatives que permeten ajustar la resposta pedagògica de forma flexible i temporal, focalitzant la intervenció educativa en aquells aspectes del procés d'aprenentatge i desenvolupament personal que poden comprometre l'avenç personal i escolar. Es planifiquen per als alumnes següents:

- Alumnes de l'avaluació dels quals es desprèn que tenen dificultats en l'aprenentatge.
- Alumnes amb necessitats específiques de suport educatiu.
- Alumnes que cursen, simultàniament, l'educació secundària obligatòria i estudis de música o de dansa, o tenen una dedicació significativa a l'esport, d'acord amb el que estableixi el Departament d'Ensenyament i a fi de facilitar-los el seguiment i la superació dels estudis d'educació secundària obligatòria.
- Alumnes que temporalment necessiten un recurs que doni resposta a determinades condicions de salut, al compliment de mesures judicials d'internament, o a l'adopció de mesures de protecció de caràcter residencial.

Constitueixen mesures i suports addicionals les mesures d'acció tutorial específiques:

- el suport del mestre d'educació especial
- el suport del professor d'orientació educativa
- el suport escolar personalitzat
- els programes intensius de millora
- el suport lingüístic i social
- les aules d'acollida

- els programes de diversificació curricular
 - els projectes específics de suport a l'audició i el llenguatge
 - el projecte de promoció al poble gitano de Catalunya
 - les aules hospitalàries
 - l'atenció domiciliària i en hospitals de dia per a adolescents
 - les unitats en centres de Justícia Juvenil
 - les unitats en centres de la Direcció General d'Atenció a la Infància i l'Adolescència
 - altres actuacions establertes pel Departament d'Ensenyament o pels mateixos centres que poden contribuir a l'educació inclusiva dels alumnes.
3. **Mesures de caràcter intensiu:** Són actuacions educatives extraordinàries adaptades a la singularitat dels alumnes amb necessitats educatives especials, que permeten ajustar la resposta educativa de forma transversal, amb una freqüència regular i sense límit temporal. Les mesures i els suports intensius es planifiquen per als alumnes amb necessitat específica de suport educatiu, si així ho determina l'informe de l'EAP de reconeixement de necessitats específiques de suport educatiu, i específicament per als alumnes següents:
- Alumnes amb necessitats educatives especials.
 - Alumnes amb necessitats educatives derivades de situacions socioeconòmiques i socioculturals especialment desfavorides.
 - Alumnes amb risc d'abandonament escolar prematur.
 - Alumnes amb altes capacitats derivades de la superdotació intel·lectual, els talents simples i complexos i la precocitat.

Tipus de mesures i suports intensius

▪ Alumnes amb necessitat específica de suport educatiu

Totes aquelles mesures i suports intensius que els mateixos centres puguin establir d'acord amb el règim d'autonomia de centre i amb el suport dels serveis educatius.

▪ Alumnes amb necessitats educatives especials

- Els suports intensius a l'escola inclusiva (SIED): contribueixen a l'escolarització dels alumnes amb necessitats educatives especials derivades de limitacions molt significatives, tant en el funcionament intel·lectual com en la conducta adaptativa, els quals requereixen al llarg de tota l'escolaritat mesures i suports intensius per poder relacionar-se, participar i aprendre.
- Els suports intensius a l'audició i el llenguatge (SIAL): contribueixen a l'escolarització dels alumnes amb discapacitat auditiva severa i pregona que requereixin un equipament singular i una especialització professional.
- El suport del personal d'atenció educativa.
- Els programes d'aula integral de suport (AIS): atenen de forma temporal, integral i intensiva els alumnes en edat escolar obligatòria que presenten necessitats educatives especials associades a trastorns mentals i, o també, trastorns greus de conducta.
- El suport dels centres d'educació especial proveïdors de serveis i recursos (CEEPSIR).
- L'atenció directa dels professionals de suport dels centres de recursos educatius per a deficients auditius (CREDA).
- L'atenció directa dels professionals de suport del Centre de Recursos Educatius per a Deficients Visuals (CREDV).

- **Alumnes en risc d'abandonament escolar prematur o amb situacions socioeconòmiques i socioculturals especialment desfavorides que poden representar trets d'inadaptació al medi escolar, o d'exclusió social**
 - Les unitats d'escolarització compartida (UEC): unitats pensades per a alumnes a partir de tercer curs d'educació secundària obligatòria. Són estratègies de diversificació curricular que permeten organitzar el currículum d'acord amb els àmbits d'aprenentatge i amb una clara orientació pràctica.
 - Els programes de noves oportunitats (PNO): programes per a alumnes que necessiten un suport d'acompanyament més intensiu i la possibilitat d'ampliar el període lectiu, i promouen el disseny i la implementació de l'itinerari personal, educatiu i professional d'aquest alumnat.

Detecció de l'alumnat i estratègies de coordinació

És fonamental fer un bon traspàs d'informació entre els centres de primària i els de secundària per tal de facilitar el coneixement de les característiques de l'alumne o alumna que s'incorpora a secundària.

El centre adoptarà mesures per garantir l'adequada planificació, implementació i seguiment de les actuacions específiques d'atenció a la diversitat de necessitats educatives dels alumnes, i amb aquests efectes es programen reunions de coordinació d'actuacions amb participació de responsables de la direcció del centre i dels altres docents que tenen, per raó del càrrec o la funció, responsabilitats específiques. Seran les següents:

- | | |
|--|----------|
| ▪ Reunió equip de coordinació (Coord. Pedagògic/a – Coord. Nivell) | Setmanal |
| ▪ Reunió de tutors amb els/la coordinadors/es de nivell | Setmanal |
| ▪ Reunions d'equips docents | Setmanal |
| ▪ Reunió equip d'orientació educativa – EAP | Setmanal |

Agrupaments de l'alumnat i concreció de mesures de centre

1r d'ESO: Grups heterogenis, constituïts a partir dels informes de transició primària – secundària i l'opinió dels tutors de sisè de primària.

Mesures addicionals

- **Pla de suport i Millora (PSM): Llengua Catalana, Llengua Castellana i Matemàtiques (el nombre d'hores d'atenció a l'alumnat coincidirà amb el previst per a la matèria en el curs corresponent.**
- Aula d'acollida (NISE)
- Plans de suport individuals (PSI)
- Desdoblaments TE, BG, IA
- Docència compartida altres matèries (segons disponibilitats horàries)

2n d'ESO: Grups heterogenis, constituïts a partir dels informes del curs anterior, prioritzant la continuïtat i intentant mantenir els tutors de grup.

- Mesures addicionals
- **Pla de suport i Millora (PSM): Llengua Catalana, Llengua Castellana i Matemàtiques (el nombre d'hores d'atenció a l'alumnat coincidirà amb el previst per a la matèria en el curs corresponent.**
- Aula d'acollida (NISE)
- Plans individuals alumnat NESE (PI)
- Desdoblaments TE, BG, IA

Docència compartida altres matèries (segons disponibilitats horàries).

3r d'ESO: Grups heterogenis, constituïts a partir dels informes del curs

- **Mesures universals**
 - Tria d'itineraris. es preveuran tres itineraris: Matemàtiques acadèmiques + Biologia i Geologia en llengua anglesa, Matemàtiques acadèmiques i Matemàtiques aplicades.
 - Acció tutorial i orientació acadèmica i professional: itineraris LOE.
- **Mesures addicionals**
 - Desdoblaments Biologia i Geologia, Física i Química i Tecnologia
 - Aula d'acollida (NISE)
 - Plans individuals alumnat NESE (PI)
- **Mesures intensives**
 - Projecte de diversificació curricular, aula oberta.

4t d'ESO: Grups heterogenis, constituïts a partir de la tria d'opcions de l'alumnat. Es consideraran dues opcions: opció acadèmica (conduïx als estudis de Batxillerat) i opció aplicada (conduïx als estudis professionals).

Opció acadèmica. Orientació Batxillerat de Ciències	Opció acadèmica. Orientació Batxillerat d'Humanitats i Ciències Socials	Opció aplicada. Orientació Cicles Formatius de Grau Mitjà de famílies professionals dels àmbits industrial, sanitari,...	Opció aplicada. Orientació Cicles Formatius de Grau Mitjà de famílies professionals dels àmbits de serveis, administració...
Física i Química (4)	Llatí (4)	Tecnologia i tecnologies de la informació i la comunicació (informàtica) (3)	Tecnologia i tecnologies de la informació i la comunicació (informàtica) (3)
Biologia i Geologia (3)	Economia (3)	Biologia i geologia i ciències aplicades (4)	Economia i emprenedoria (4)
Tecnologia Informàtica Filosofia Educació Visual i Plàstica Música Alemany			

- **Mesures addicionals**

- Desdoblaments Biologia i Geologia, Física i Química i Tecnologia
 - Aula d'acollida (NISE)
 - Plans individuals alumnat NESE (PI)
- **Mesures intensives**
 - Projecte de diversificació curricular, aula oberta.

Mobilitat de l'alumnat de 4t d'ESO entre opcions i itineraris

Atès que en certs moments pot ser convenient revisar l'assignació d'un determinat alumne a un itinerari concret, i amb l'objectiu de facilitar la mobilitat de l'alumnat si l'equip docent d'un determinat nivell ho considera convenient, es preveurà una reunió trimestral d'equip docent (tots els professors del nivell) a fi i efectes de tractar aquesta qüestió. Aquesta reunió es realitzarà, normalment, a finals del primer trimestre.

Característiques de l'atenció a la diversitat dels alumnes a l'aula ordinària

a) Plans de suport i millora (PSM)

Es planifiquen mesures de reforç (PSM) d'aprenentatge per als alumnes que inicien l'etapa d'educació secundària obligatòria i presenten mancances en l'assoliment de les competències i els objectius de l'etapa d'educació primària. La detecció d'aquest perfil d'alumnat es basarà en els traspàs d'informació primària – secundària i en proves inicials de coneixements que podran realitzar els professors responsables els primers dies del curs.

Aquestes mesures de reforç es concreten en activitats en petit grup a les matèries de llengua catalana, llengua castellana i matemàtiques. L'assistència d'un determinat alumne a activitats de reforç pot ser temporal o al llarg de tot el curs.

Els criteris d'avaluació s'han d'establir d'acord amb els objectius programats específicament per a aquests alumnes, sempre amb l'objectiu d'assolir les competències bàsiques, diversificant els procediments i les activitats d'avaluació per facilitar l'avaluació contínua i regular el procés d'aprenentatge dels alumnes.

Les programacions redactades pel professorat es realitzaran a partir d'una selecció dels continguts existents a la programació de la matèria per al grup – classe ordinari.

b) Plans de suport individualitzat (PSI) d'alumnat amb dictamen de l'EAP

S'elaborarà un pla individualitzat per als alumnes amb dictamen de l'EAP atès que es considera que per al seu progrés són insuficients les adaptacions incorporades a la programació ordinària i les mesures de reforç o ampliació previstes. També es redactarà un pla individualitzat per aquells alumnes que requereixin mesures personalitzades per progressar i aprendre, els alumnes de nova incorporació al sistema educatiu, els que pateixen una situació de malaltia, trastorn o discapacitat que requereixi una programació adaptada i els alumnes d'altres capacitats.

El personal d'orientació educativa, amb l'assessorament del personal de l'EAP adscrit al centre, coordinarà la redacció dels plans individualitzats, supervisarà la seva aplicació i informarà periòdicament a la comissió d'atenció a la diversitat sobre la seva execució i els resultats trimestrals obtinguts per l'alumnat objecte de PI. Les conclusions d'aquests seguiments seran comunicades als tutors, professors de seguiment de PI i equips docents corresponents, amb indicació, si s'escau, de suggeriment de suport i millora.

L'elaboració d'un pla individualitzat s'ha de fer sempre des de la perspectiva inclusiva i pot requerir la revisió de com s'organitzen els recursos disponibles de l'aula i del centre. El pla individualitzat ha d'incloure els interessos i capacitats de l'alumne/a i les expectatives de la

família per anar construint l'itinerari formatiu al llarg de l'etapa i facilitar l'orientació en finalitzar-la.

Es pot finalitzar un pla individualitzat en qualsevol moment i abans del temps inicialment previst, a proposta del tutor/a de l'alumne/a o del coordinador/a del pla i amb l'acord de l'equip que el porta a terme, i escoltada la família. Si és a demanda dels pares, mares o tutors legals, la comissió d'atenció a la diversitat del centre estudia la sol·licitud raonada de la família, i el tutor/a-coordinador/a informa al director/a de la conveniència de continuar o no amb el pla individualitzat de l'alumne/a. La decisió motivada de finalitzar anticipadament un pla individualitzat l'ha de prendre i signar el director/a, hi ha de constar el coneixement de la família i es farà constar en el document del pla i en l'expedient acadèmic de l'alumne/a.

c) **Pla individualitzat per als alumnes d'altres capacitats intel·lectuals i elevat rendiment acadèmic**

Per a alumnes amb altes capacitats intel·lectuals i elevat rendiment acadèmic, identificats mitjançant una avaluació psicopedagògica, per als quals les mesures d'ampliació previstes no hagin estat suficients, també es podran proposar plans individualitzats que comportin la reducció de la durada de l'etapa.

d) **Aula d'acollida**

El recurs per atendre l'alumnat nouvingut al centre serà l'aula d'acollida. Els alumnes es podran incorporar en qualsevol moment del curs i també es podrà decidir la reincorporació a l'aula ordinària d'un/a alumne/a en el moment que es consideri més adient. Per tal de garantir que l'alumnat de l'aula d'acollida interactuï amb la resta de l'alumnat i facilitar la seva socialització, cap alumne/a romandrà totes les hores a l'aula d'acollida, per la qual cosa s'establirà en cada cas i en funció de les necessitats que es detectin un horari específic que, normalment, anirà minvant a mesura que avanci en el seu aprenentatge i coneixement de les llengües.

Programes de diversificació curricular

Els programes de diversificació curricular tenen com a finalitat afavorir que els alumnes que ho requereixin puguin assolir els objectius i les competències bàsiques de l'etapa i obtenir el títol de graduat en educació secundària obligatòria mitjançant una organització de continguts i matèries del currículum diferent a l'establerta amb caràcter general i una metodologia específica i personalitzada.

El centre desenvoluparà un programa de diversificació curricular, anomenat Aula Oberta "La Pilona", en el qual l'alumnat cursarà 18 hores al centre i altres 12 hores amb activitats externes al centre realitzant una estada formativa en una empresa. La distribució de les 18 hores al centre serà la següent:

- Llengua Catalana: 4 hores
- Llengua Castellana: 3 hores
- Matemàtiques: 4 hores
- Educació Física: 2 hores
- Tutoria: 1 hora
- Matèria optativa: 4 hores

L'alumnat adscrit a l'aula oberta cursarà les 18 hores al centre incorporat en un dels grups de 4t d'ESO dels itineraris aplicats. Per atendre'ls el millor possible es preveu aplicar mesures de codocència o atenció en petit grup en les matèries instrumentals (llengua catalana, llengua castellana i matemàtiques) La incorporació en un programa de diversificació curricular és voluntària, per la qual cosa requereix l'acceptació tant de l'alumne/a com dels seus pares o tutors legals. La participació en les activitats previstes en aquests programes es presentarà als alumnes com una oportunitat per millorar els seus aprenentatges i assolir les competències bàsiques i, per tant, se'ls requerirà el compromís d'aprofitar l'oportunitat que se'ls ofereix. Els principis pedagògics, metodològics i organitzatius de l'aula oberta,

així com els criteris i procediment d'assignació d'alumnes es detallen al conveni d'Aula Oberta "La Piona" formalitzat per l'Ajuntament de Malgrat de Mar, la Delegació Territorial d'Educació al Maresme i Vallès Oriental i el propi centre.

Les programacions dels diversos àmbits preveuran accions específiques de preparació de les proves d'accés als Cicles Formatius de Grau Mig.

10.- PROJECTE LINGÜÍSTIC DE CENTRE

El Projecte Lingüístic de Centre s'ha d'entendre com l'instrument que possibilita que el centre organitzi, d'acord amb la normativa vigent, els aspectes relacionats amb l'ús de les llengües al centre – s'entén llengua vehicular i llengua d'aprenentatge – i al tractament de les diverses àrees que hi són presents.

El PLC de l'IES Ramon Turró i Darder de Malgrat de Mar vol ser el recull dels acords que sobre les propostes educatives per a l'ensenyament de les llengües i la comunicació elabora la seva comunitat educativa. Té com a funció garantir el dret de tots els alumnes del centre a:

- Dominar la llengua catalana com a vehicle de comunicació oral i escrita, per a la construcció dels coneixements, per al desenvolupament personal i per a la cohesió social.
- Dominar la llengua castellana com a vehicle de comunicació oral i escrita, per a la construcció dels coneixements en els registres escolars corresponents, per al desenvolupament personal i per a la cohesió social.
- Conèixer una o dues llengües estrangeres per cercar i elaborar coneixements i per a la comunicació. Es determina l'anglès com a primera llengua estrangera i l'alemany com a segona llengua estrangera.

El PLC de l'IES Ramon Turró i Darder es regirà pels principis bàsics següents:

1. Comprensió i inclusivitat
 - Projectes que facin possible la participació de persones amb diferents competències lingüístiques orals i escrites.
 - Projectes que permetin augmentar l'ús social de la llengua catalana i involucrin l'entorn
 - Projectes que no generin exclusió social
2. Aprenentatge de la llengua a partir dels seus usos
 - La llengua s'aprèn fent-la servir per comunicar i reflexionar
 - La reflexió activa sobre les llengües en potencia l'aprenentatge i amplia les competències comunicatives, sempre que estigui al servei de la resolució de problemes de comunicació.

A més dels aspectes metodològics, el nostre projecte lingüístic vol tenir en compte també els aspectes socials per tal d'afavorir actituds positives de l'alumnat i les famílies envers les llengües i de generar expectatives respecte als beneficis que l'aprenentatge de les diferents llengües els pot oferir.

El Projecte Lingüístic de Centre de l'IES Ramon Turró i Darder es pot consultar a l'adreça WEB següent:

http://agora.xtec.cat/iesmalgrat/moodle/pluginfile.php/17983/mod_resource/content/1/PLC_IES_Ramon_Turro_i_Darder.pdf

11.- INDICADORS DE PROGRÉS

Un indicador és una dada que ens dóna informació sobre l'estat del procés o objectiu educatiu que volem analitzar i que facilita la presa de decisions. Els indicadors:

- Permeten efectuar el seguiment dels processos.
- Permeten conèixer el grau d'assoliment dels objectius.
- Permeten observar l'evolució de determinats fenòmens.
- Permeten comparar-se amb els centres de la seva tipologia.

Hi ha diverses tipologies d'indicadors:

- Indicadors de context: mobilitat, absentisme, abandonament de l'alumnat, ajustament de la demanda i de l'oferta educativa, identificació de les persones amb el centre,...
- Resultats: superació de les diverses etapes, proves externes (CB i PAU), superació de les matèries, índexs de satisfacció dels components de la comunitat educativa, índexs de cohesió social.
- Recursos: ràtios alumne/professor, participació en plans i projectes, personal auxiliar, pla de formació de centre,...
- Processos: convivència, participació, acollida del professorat novell, coordinació, lideratge,...
- Aula: tutoria, metodologia, aplicació de criteris d'avaluació, gestió de la informació...

Els indicadors es concreten a les diferents Programacions Anuals de Centre, en base als que s'indiquen al Projecte de Direcció i es van revisant periòdicament a fi d'adequar-los a la realitat canviant del centre. Són dades importants en la redacció de les Memòries Anuals de Centre, les quals han de donar informació dels resultats assolits i dels objectius de millora que es presenten en les successives Programacions Anuals.

DOCUMENTS de Centre				
	PEC	PdD	PGA	Memòria
Objectius	Mínim 2 (Del Departament)	1. Resultats	2. Cohesió	
Estratègies	Prioritats educatives Molt àmplies; es concretaran en estratègies al PdD	Estratègies Prou àmplies per poder incloure actuacions si fos necessari	Estratègies Les mateixes establertes al PdD per al curs	Estratègies Valoració de les establertes a la PGA
Activitats / actuacions	NO	SÍ. Són la concreció de les estratègies. Podem afegir actuacions a les PGA associades a les estratègies del PdD	SÍ. Són la concreció de les estratègies d'aquell curs. Podem afegir actuacions a les PGA associades a les estratègies del PdD	SÍ. Valorarem les actuacions i les estratègies (indicadors de procés i de progrés) Amb la valoració dels indicadors de progrés podem oferir una valoració anual del PdD
Indicadors	Progrés - Context, - Recursos, - Resultats, - Processos <i>Aprofitar el SIC</i> Cal quantificar	Progrés - Context, Recursos, Resultats, Processos SIC <i>Increment o decrement</i> Sí quantificar Procés (opcional) Aplicació, execució, impacte <i>Els pot servir per tenir-los proposats i anar-los aplicant a cada PGA / memòria</i>	Progrés (anual) Proposats al PdD per aquell curs (increment anual) Més associats a les estratègies Procés Aplicació, execució, impacte <i>No cal un de cada tipus per a totes les activitats, prioritzar el que volem mesurar.</i> <i>Equilibri entre els tres tipus.</i>	Progrés (anual) Valoració del PdD per aquell curs (increment assolit) Més associats a les estratègies Procés Valoració dels indicadors de la PGA: aplicació, execució, impacte.

Els links als diversos documents de centre es poden trobar a la pàgina WEB del centre. S'enllacen, a continuació, els documents següents:

- [Projecte de Direcció 2020 – 2024](#)
- [Programació Anual 2021 – 2022](#)
- [Memòria Anual 2020 - 2021](#)