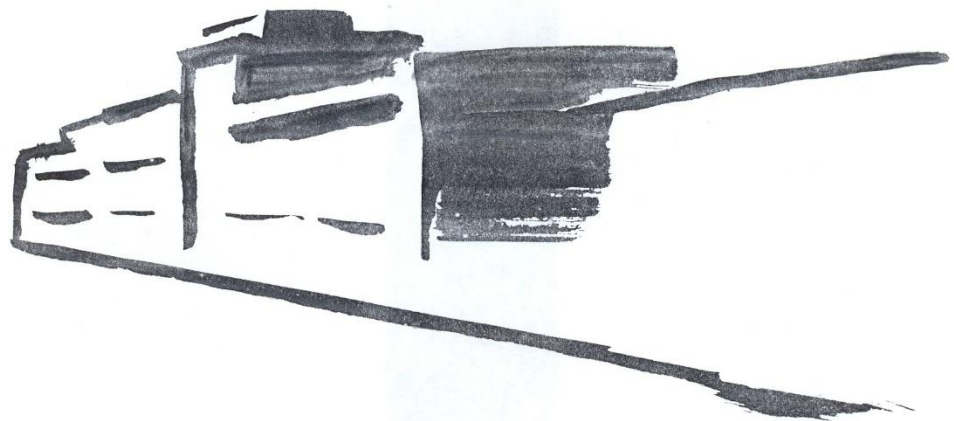


Treball de Recerca

2n de Batxillerat



Curs 2019 - 2020

**DOSSIER INFORMATIU
PER A L'ALUMNE**



ÍNDEX

CONSIDERACIONS GENERALS

1. Introducció.....	2
2. Objectius generals.....	2
3. Etapes del procés d'investigació	3
4. Consideracions per a l'elecció del tema	4
5. Fonts d'informació	5
6. Localització de la informació escrita	6
7. Tractament de la informació / Elaboració de fitxes	6
8. Estructuració del treball.....	7
9. Normes generals de presentació del treball escrit	8
10. Normes generals del treball oral	11
11. Normativa bàsica del treball de recerca.....	11
12. Avaluació	12
13. Lliurament del treball	12
14. Reclamació de notes.....	12
15. Revisió de nota.....	13
16. Recuperació	13

Annexos:

Full d'orientació per a l'avaluació

Full de seguiment



1. INTRODUCCIÓ

Durant els estudis de Batxillerat, els alumnes han de desenvolupar la capacitat de recerca exercitant-la en les diferents matèries. Per la importància que té aquesta capacitat i pel caràcter interdisciplinari que suposa, tots els alumnes que vulguin obtenir el títol de Batxillerat han de realitzar un treball de recerca al seu abast.

El valor acadèmic que té assignat és l'equivalent a dos crèdits. Cal dir que és un valor a tenir molt present pel que fa al càlcul final de la nota del Batxillerat ja que representa un 10 % del total de la nota mitjana.

La llengua vehicular del centre és el català. Per tant, els treballs de recerca han de ser redactats i exposats en català, excepte en els treballs de les àrees de llengua castellana i de llengües estrangeres. Els alumnes que cursen Batxibac l'han de fer en francès.

2. OBJECTIUS GENERALS

El treball de recerca té com a finalitat preferent que l'alumnat aprofundeixi i consolidi moltes de les habilitats d'investigació que ha après i, a la vegada sigui capaç d'aplicar part dels coneixements adquirits durant la seva educació, amb el grau d'autonomia que la seva edat i maduresa li permetin.

De forma general, es consideren objectius vàlids per a qualsevol tipus de Treball de Recerca i constitueixen el punt de partida de l'avaluació, els següents:

1. Adquirir els coneixements necessaris per a la comunicació oral i escrita d'un treball d'investigació.
2. Adquirir un cert grau d'autonomia per a l'aplicació dels coneixements adquirits durant el Batxillerat en un treball concret.
3. Manifestar esforç, responsabilitat i regularitat en la realització de les tasques acadèmiques.
4. Desenvolupar les capacitats de rigor i sistematització que implica un treball d'investigació, per modest que sigui.
5. Dissenyar un pla de treball per a realitzar la recerca, adoptant una metodologia adequada al tipus d'investigació que es farà.
6. Tenir una visió interdisciplinària del treball desenvolupat.
7. Obtenir la informació necessària per a poder desenvolupar un treball d'investigació.
8. Elaborar una presentació neta i ordenada de la memòria de la investigació, de manera que s'expressi amb claredat i precisió què es vol investigar, com s'ha investigat, i els resultats i conclusions.
9. Expressar-se per escrit de forma correcta, clara, amb un vocabulari adequat i emprant un llenguatge icònic adient.
10. Relativitzar els resultats, tant si han estat positius com negatius.
11. Exposar el tema oralment i en públic de forma sintètica, amb claredat i un vocabulari adequat, comunicant explícitament la investigació, el mètode de treball, els resultats i les conclusions.



12. Comunicar els resultats, essent tolerants amb les possibles discrepàncies que s'hi puguin trobar.

3. ETAPES DEL PROCÉS D'INVESTIGACIÓ

Un dels objectius principals del treball de recerca és l'aprenentatge i l'ús seriós d'un mètode d'investigació, caracteritzat per l'aplicació amb rigor i seriositat de diferents tècniques al pla de treball. Cal iniciar la tasca amb un plantejament clàssic:

1. Elecció d'un tema general sobre el qual investigar: la proposta pot arribar des d'un dels departaments del centre educatiu o ser proposat pel mateix alumne. Normalment aquest tema acaba sent acotat en el transcurs del treball, ja que és millor treballar un tema restringit que no pas un de massa ampli. Com més reduït sigui l'àmbit de la investigació, més possibilitats hi ha de fer un treball ben plantejat i de resultats fiables.

2. Utilització i primera consulta de bibliografia general (o de fonts d'informació) sobre el tema, per tal de fer-se una imatge teòrica, un estat de la qüestió, dominar una sèrie de conceptes bàsics i recollir dades a partir de les quals descobrir i escollir el veritable tema concret de la investigació, ja que aquest sorgeix normalment després de recollir una certa quantitat de dades i de documentació. Aquesta primera informació es transcriu en resums que es poden transferir en fitxes temàtiques o de lectura, que faciliten el contrast d'informació i les possibles cites posteriors en la memòria escrita.

3. Determinació del tema d'investigació. Aquesta primera recerca de matèria o documentació ha de portar cap a la tria d'un tema més específic, veritable nucli de la investigació, que es concretarà en una pregunta que serà l'objecte de la investigació i intentarem respondre en forma d'hipòtesi.

4. Establiment d'una hipòtesi, plantejament d'uns objectius i elecció d'una metodologia de treball que ha de servir per a la comprovació o refutació de la hipòtesi formulada o dels objectius marcats. Després de determinar el camp d'estudi del treball i el tema concret a desenvolupar, cal concretar:

- Els objectius.
- La tècnica d'investigació que caldrà seguir (i les experimentacions que caldrà realitzar).
- Localitzar la informació més específica que s'haurà d'utilitzar.
- Planificar un calendari de tasques que s'hauran de fer.

Cal dir que en aquest moment l'alumne ja tindrà l'ajuda del seu professor-tutor del treball de recerca, un orientador que li podrà fer suggeriments a partir de les entrevistes i l'ajudarà a fer el que sigui més convenient per al desenvolupament del treball, perquè a més tot ha d'anar lligat amb el tipus de treball escollit (no és el mateix fer un treball d'experimentació, de camp, bibliogràfic, etc.)

5. Definició d'un índex provisional que marcarà els apartats del treball. Es tracta de fer una planificació general per dur a terme, que ha d'incloure una planificació temporal i un esquema inicial o guió per començar el treball. Aquest ha de seguir el mateix ordre lògic que s'hagi determinat per a l'anàlisi i comprovació de la hipòtesi. Aquest índex es reformularà més endavant, una vegada l'alumne vagi encabint la informació, després de l'anàlisi i del contrast de les dades recollides

6. Investigació de fonts més específiques, anàlisi de dades i contrast amb la informació recollida anteriorment. Normalment no s'investiga exclusivament per conèixer una realitat, sinó per descobrir un buit, un problema, verificar-lo i contribuir a modificar el seu coneixement. Depenent de la tipologia del treball i dels seus objectius, a part de les fitxes de lectura es poden utilitzar altres tècniques, com taules d'observació, gràfics, esquemes, estadístiques, tècniques audiovisuals per a enregistrar informació, enquestes, qüestionaris, entrevistes... que facilitin l'anàlisi i comparació per a treure conclusions.



7. Formulació de conclusions. Aquesta és una de les parts més importants del treball: es tracta d'explicar clarament i resumida els aspectes destacats, les reflexions i idees que s'han fet i s'han comprovat durant la recerca.

El següent esquema resumeix tot el que hem dit fins ara i pot ajudar en la planificació i realització del treball de recerca.

1. Tenir una idea	Basada en	Interessos personals de l'alumne Línies de recerca proposades pel professorat
2. Fer una exploració inicial	Basada en	Consulta bibliogràfica Entrevistes a persones enteses
3. Definir el problema a investigar	A base de	Plantejar una pregunta Identificar les variable a relacionar Plantejar hipòtesis
4. Planificar la recerca	A base de	Anticipar les actuacions a fer i el seu ordre Distribuir-les en el temps Preveure els materials necessaris
5. Recollir les dades	A base de	Realització d'experiments, enquestes Consulta bibliogràfica
6. Organitzar i transformar les dades	Per mitjà de	Taules, quadres, càlculs, gràfics, esquemes
7. Interpretar les dades i treure conclusions	A base de	Identificar regularitats, correlacions, lleis Identificar possibles relacions causa-conseqüència
8. Explicar els resultats	A base de	La bibliografia consultada L'aplicació de coneixements teòrics
9. Escriure la memòria de la recerca	A base de	Justificar el problema estudiat Descriure el mètode seguit i les dades recollides Argumentar les conclusions
10. Suggestir aplicacions i/o propostes de continuació	A base de	Recollir possibles idees sorgides o imaginades
11. Planificar la presentació pública dels resultats	A base de	Buscar tècniques comunicatives motivadores Adequar l'explicació al temps disponible Coordinar-se amb els companys/es
12. Autoavaluar el treball realitzat	A base de	Criteris d'avaluació consensuats Valorar la funció formadora de l'avaluació

4. CONSIDERACIONS PER A L'ELECCIÓ DEL TEMA

1. El tema del treball haurà de tenir relació amb allò estudiat, o allò que s'estudiarà, en el Batxillerat.
2. L'alumne haurà de tenir fàcil accés als recursos que necessiti per a l'elaboració del treball.
3. És convenient que el tema no sigui massa general.
4. L'alumne haurà de tenir cura de la dificultat a l'hora de triar el Treball de Recerca.
5. Els Treballs de Recerca hauran de seguir unes normes, encara que susceptibles de variació, si fos convenient



5. FONTS D'INFORMACIÓ

En el cas d'un Treball de Recerca les fonts d'informació són i poden ser molt diverses.

a) Informació oral.

És relativament fiable quan serveix per descriure situacions o fets actuals. Interessa contrastar-la amb d'altres dades de procedència escrita.

b) Informació documental.

És molt diversa (cens de població, documents de compravenda, llibres de comptabilitat, registres parroquials, estadístiques, imatges, plànols, documents audiovisuals, etc.)

c) Informació periodística.

Comprèn els diaris i revistes i altres publicacions periòdiques de diferent signe que permeten contrastar opinions i punts de vista sobre un mateix fet.

d) Informació arquitectònic i artística.

És un reflex de la mentalitat religiosa, política, cultural i socioeconòmica d'un moment històric concret.

e) Informació bibliogràfica.

Interessa per tal de conèixer l'amplitud, extensió i profunditat, amb què ha estat tractat un determinat tema.

f) Informació en suport electrònic i suport físic.

Suport electrònic: xarxes informàtiques (Internet, pàgines web, correu electrònic, ...)

Suport físic: CD Rom, disquets, cintes de vídeo.

En particular podeu consultar, entre altres, les pàgines següents:

<http://www.xtec.cat/web/curriculum/batxillerat/treballrecerca>

<http://www.edu365.cat/batxillerat/recerca/index.htm>

g) Treballs de referència a la biblioteca del centre

- "Estudi sobre l'aparell crític o presentació de les formalitats acadèmiques" de Jordi Llimargas.
- ¿Cómo se hace un trabajo de investigación? d'Irene Puig.
- Treballs de Recerca de l'alumnat del centre.



6. LOCALITZACIÓ DE LA INFORMACIÓ ESCRITA

a) Els arxius.

Llocs on es conserven documents originals, públics o privats, per llur consulta o estudi. Poden ésser estatals, municipals, diocesans, parroquials, particulars, ...

b) Les biblioteques.

Locals públics o privats on es conserven llibres ordenats segons un sistema científic de classificació (CDU, Classificació Decimal Universal).

c) Les hemeroteques.

Biblioteques on es conserven per a la seva consulta pública diaris, revistes i publicacions periòdiques.

7. TRACTAMENT DE LA INFORMACIÓ / ELABORACIÓ DE FITXES

A mesura que els estudis s'intensifiquen i es tracten temes amb més profunditat el treball que s'ha de desenvolupar en aquest sentit, com a conseqüència lògica, va augmentant en extensió i complexitat i aquelles notes s'amplien, es compliquen, acaben ocupant un nombre indeterminat de fulls i el que hauria de ser una guia es converteix en un petit caos de difícil aprofitament pel mateix autor/a.

Com a estratègia de funcionament, l'alternativa en tots els estudis de recerca o en qualsevol altre que presenti certa complexitat es basa en la utilització de fitxes. Aquest sistema permet donar agilitat a l'ordenació de les nostres anotacions, intercalar noves aportacions i dibuixar per mitjà de l'ordenació per referències, l'estructura del treball, estalviant una quantitat considerable de temps i esforç.

Segons la seva finalitat, podem distingir dos tipus de fitxes:

1. La fitxa bibliogràfica.

Serveix per prendre nota de la bibliografia consultada, amb alguna anotació de valoració crítica que pugui resultar interessant de recordar.

Exemple:

COGNOMS, NOM/S:

- Títol i subtítol. Traducció o títol original.
- Traductor i/o editor.
- Editorial o revista, lloc i any de publicació, nombre de pàgines.
- Il·lustracions, edició, ...
- Valoració crítica



2. La fitxa de contingut.

Serveix de complement de la fitxa bibliogràfica. El contingut pot ésser una còpia literal de passatges, escrits entre cometes i assenyalant l'omissió de frases o paraules amb punts suspensius entre parèntesis quadrats o claudàtors..., o bé amb extractes o resums d'un text efectuats amb paraules pròpies.

Cal indicar sempre la pàgina o les pàgines, així com les dades del llibre o publicació d'on s'extreu la informació. És convenient treballar amb fitxes de la mateixa mida que les bibliogràfiques.

Exemple:

AUTOR: Títol

.....

“El text copiat literalment

.....”

Pàgina ...

Resum efectuat amb paraules pròpies

.....

.....

8. ESTRUCTURACIÓ DEL TREBALL

L'estructuració del Treball de Recerca s'adaptarà a les necessitats que, de mica en mica, es dibuixaran al llarg de la nostra elaboració. Així i tot, hi ha una sèrie d'apartats essencials, molt bàsics, que configuren el que es pot anomenar l'esquelet formal de l'escrit.

Se suggereix que la memòria del Treball de Recerca tingui una extensió de 30 pàgines i en la seva estructuració haurà d'incloure els següents apartats:

Portada:

Títol del treball i subtítol, si en té.

Nom i cognoms de l'alumne/a.

Professor/a tutor/a.

Curs acadèmic.

Índex:

És la suma dels números i títols de cadascun dels capítols, apartats, paràgrafs, etc, del treball.

Per tal que la localització de les parts del treball sigui ràpida i eficaç, cal que s'indiquin correctament les pàgines on se situen.

Pot situar-se al començament o al final del treball.

Introducció:

Explicar les motivacions de la recerca i raonar sobre els objectius i límits de la investigació. Justificar la metodologia i consignar les fonts de consulta utilitzades.



Cos:

El cos del treball té un caràcter específic, molt lligat a les característiques que vulguem donar a la investigació i, per tant, és difícil de generalitzar. Algunes recomanacions són:

- Els diversos capítols han de mantenir un cert grau d'equilibri quant a la seva extensió.
- Tots els apartats han de numerar-se.
- Si es vol posar títol a cadascun dels capítols s'ha de procurar que sigui prou significatiu com el general del treball.
- Els apartats han d'estar situats segons una lògica temàtica, mantenint una línia de discurs coherent i evitant els buits.
- També s'ha d'evitar la repetició de continguts. Si això es fa de manera voluntària, i l'única raó és insistir, aclarir o reforçar algun punt, se n'ha de consignar la intencionalitat.
- Totes les afirmacions han d'estar basades en raonaments materials concrets. La base d'un treball de recerca és el rigor.
- Ha d'evitar-se el dogmatisme i qualsevol inclinació a la pedanteria intel·lectual. No convenç ningú i no fa cap bé a la feina pròpia.
- Les referències a d'altres autors, si es volen utilitzar literalment, han de ser breus per evitar la impressió de voler "omplir" paper.
- Si el treball ho requereix s'inclourà el projecte en aquest apartat (memòria, plànols, pressupost ...).

Conclusions:

Cal evitar convertir les conclusions de la recerca en un seguit de veritats absolutes. Tampoc no han de ser un exercici d'humilitat. Es tracta de presentar els resultats assolits a partir d'unes intencions inicials. S'han de defensar, per mitjà dels raonaments exposats al llarg del cos del treball, de deduccions; però també s'han d'apuntar els problemes amb què ens hem trobat i els dubtes que resten pendents. Té un caràcter de síntesi que cal que estigui molt estructurat.

Bibliografia:

Publicacions utilitzades i/o citades, presentades segons models estàndards.

Annexos:

Si s'escau, es poden adjuntar materials utilitzats directament o complementaris que es considerin més interessants, taules, gràfics, imatges, plànols, etc. Aquest apartat no es considerarà dins de l'extensió màxima del treball.

9. NORMES GENERALS DE PRESENTACIÓ DEL TREBALL ESCRIT

1. Fulls DIN A4 numerats a la part inferior de cada full.
2. Escriptura mecanografiada o a ordinador, amb lletra Arial o Times New Roman.
3. Marges laterals i superiors i inferiors adequats. Marges no inferiors a :
Superior: 2 cm
Inferior: 1,5 cm
Esquerre: 3 cm
Dret: 1,5 cm
4. Espais interlínia adequats. Interlineat 1,5.



5. El treball ha de presentar-se enquadernat. Pel que fa als annexos, es podran fer servir sistemes de presentació diversos segons la seva condició (mapes, plànols, estadístiques, etc) , però sempre hauran d'estar protegits. Davant la possibilitat de necessitar altre material de suport (diapositives, CD-ROMs, cintes de vídeo...) caldrà sol·licitar els aparells necessaris al tutor del treball amb un temps mínim de quinze dies abans del lliurament definitiu del treball.

6. El text ha de ser correcte ortogràficament i gramaticalment. L'excés de faltes d'ortografia es penalitzarà, baixant la nota de la memòria, tal i com es consideri en el Projecte Lingüístic del Centre, fins a un màxim de dos punts.

7. Organització de discurs en paràgrafs.

Citació de llibres i revistes

1. Per a llibres:

AUTOR (Cognom, nom): *Títol de l'obra*, Editorial, lloc de publicació, any de publicació.

Exemple: LYONS, J: *Introducció a la lingüística teòrica*. Editorial Teide, Barcelona, 1.979.

2. Per a articles de revistes:

AUTOR (cognom, nom): *Títol de l'article*, "Nom de la revista", número, data, pàgines que ocupa l'article.

Exemple: DIEZ, Pere: *Els primers actes*, "Paraules clau", núm. 124, agost de 1.987, pàgines 34-36.

Citació bibliogràfica d'un material audiovisual

La referència d'un material audiovisual ha d'incloure :

- títol
- no es posa l'autor (la responsabilitat es reparteix entre productor, guionista, intèrprets, etc.)
- els tipus de suport (Pel·lícula, CD...). S'escriu entre claudàtors.
- lloc
- nom de l'editorial
- l'any del copyright
- durada en minuts

Títol. [suport] Lloc : Editorial, Any. Duració min.

Aproximación a la Grecia clásica [2 CD's]. Madrid : UNED, 1987. 100 min.



Citació bibliogràfica d'un document electrònic

La referència d'un CD-ROM ha d'incloure :

- el títol complert (s'escriu en cursiva)
- el títol de suport (s'escriu entre claudàtors)
- qualsevol particularitat que l'identifiqui : versió, revisió, nivell, edició, any de la versió, etc
- la ciutat i el nom de la persona, companyia o organització que en tingui els drets
- l'any de producció o edició

Responsable principal. Títol [suport]. Edició o versió. Lloc : Editorial, Any.

Mouse Driver [disquet]. V.6.11, 1983-1987. Redmon,Wa :
Microsoft Corporation, 1988.

La referència d'una pàgina web ha d'incloure :

- el responsable principal
- darrera data d'actualització de la web
- el títol complert (s'escriu en cursiva)
- el tipus de suport és en línia (s'escriu entre claudàtors)
- qualsevol particularitat que l'identifiqui : versió, revisió, nivell, edició any de la versió, etc.
- la ciutat i el nom de la persona, companyia o organització que en tingui els drets
- la data de la consulta entre claudàtors
- l'adreça de la web

Responsable principal. (data d'actualització). Títol [en línia]. Edició o versió.
Lloc : Editorial [consultat : data]. Disponible a Internet : Números identificació.

CAMÚS, I. ; CODÓ, M. ; LIESA, E. (2001, 18 maig) Com estudiar [en línia]
Barcelona: Departament d' Ensenyament. Generalitat de Catalunya.
[Consultat : 25 juny 2001] Disponible a Internet
<<http://www.xtec.es/orienta/estudiar.pdf>>

Notes al peu de pàgina

Les notes a peu de pàgina són un recurs de gran utilitat en l'elaboració d'una redacció d'una certa complexitat. En complementen el contingut i ofereixen referències o acotacions sempre útils i, de vegades, imprescindibles. La seva presentació consisteix en un petit número o senyal (habitualment un guió o un asterisc) en el lloc on es vol inserir el missatge i la ubicació d'aquest missatge, precedit del mateix número o senyal, al peu de pàgina.



10. NORMES GENERALS DEL TREBALL ORAL

1. El temps d'exposició del treball oral serà limitat, d'uns 15 minuts. En el cas que es presenti un treball elaborat en parella, es manté la quantitat de temps disponible, que s'haurà de dividir en dos.
2. La presentació no ha de ser una lectura de les conclusions, sinó una exposició que tracti de fer una síntesis de tot el treball.
3. Partirà d'un guió orientador fet de la manera més esquemàtica possible i basat en les parts considerades claus del treball.
4. Les seves característiques principals seran la claredat, la síntesi i el rigor.
5. Les exposicions orals dels treballs són públiques.

11. NORMATIVA BÀSICA DEL TREBALL DE RECERCA

1) Tutors:

- a) Els tutors han de ser de secundària, no de primària.
- b) En el cas que un professor deixi l'INS i tingui un substitut o interí, etc, en primer lloc es portarà dintre del departament en qüestió i es respectaran les assignacions fetes ja des del curs anterior.

2) Treballs, alumnes i propostes:

- a) La proposta de treballs dels diferents departaments es recollirà durant el 2n trimestre del curs de 1r de batxillerat.
- b) L'alumne haurà de proposar 3 temes de treball, bé propis o bé escollits d'entre els proposats pels departaments. El Treball pot ser individual o bé en parelles.
- c) En el cas dels treballs en parella, s'han de presentar dues memòries separades. Els treballs parteixen d'una premissa comuna però es desenvolupen de forma diferent.
- d) El títol del treball de recerca pot sortir proposat des del departament, sigui en forma d'àmbits oberts o de títols tancats, o bé des del propi alumne. En tot cas és el departament el que filtra les opcions per ordre de prioritats.
- e) En la data que sigui establerta per a fer-ho, el Coordinador/a de Batxillerat recull la tria de temes i els reparteix a cada departament, el qual assumeix els treballs i retorna els no assignats al Coordinador/a de Batxillerat. Aquest/a els repartirà novament als altres departaments.
El retorn des dels departaments es farà en la reunió de Caps de Departament. En aquesta nova assignació s'intentarà respectar la primera opció de l'alumne, i en cas que no sigui possible s'entrarà en les altres dues opcions.

3) Treballem...

- a) El coordinador/a de Batxillerat lliurarà als tutors/es de 1r de Batxillerat l'assignació del treball de recerca abans de finalitzar el segon trimestre.
- b) Un cop comunicada aquesta assignació als alumnes, ells hauran de presentar-se al professor que se'ls hagi assignat com a tutor, durant una hora del pati, si és possible, i es concretarà la data per una primera reunió.
- c) En aquesta reunió es concretarà el tema del treball i el tutor donarà unes directrius bàsiques per a iniciar el procés de treball i una introducció o resum dels objectius, mètodes de recerca, possibles fonts d'informació, etc.
- d) S'ha de tenir clar des de bon inici que el treball és de recerca i que implica el plantejament d'una hipòtesi prèvia que s'ha de poder demostrar al final (o rebutjar) a través de les conclusions.
- e) A la primera reunió s'establirà un calendari bàsic de reunions entre el tutor i l'alumne. Aquestes reunions seran registrades mitjançant una graella o document que servirà per a fer-ne el



seguiment. Hi ha d'haver un nombre mínim de visites i es tindran en compte en la nota de seguiment (veure annexos).

- f) En el període comprès entre el 3r trimestre de 1r de batxillerat i el 1r trimestre de 2n, l'alumne/a haurà de fer obligatòriament 3 lliuraments parcials del treball al seu tutor/a, a més del lliurament final de l'original amb les còpies en la data convinguda. Aquests lliuraments parcials es tindran en compte en la nota de seguiment (veure annexos). Recordeu que tot això està clarament especificat en el propi full de seguiment.
- g) Recordeu que els primers interessats en aprovar sou els alumnes i, per tant, sou vosaltres els que heu de tenir la iniciativa de trobar-vos amb el vostre professor-tutor.

12. AVALUACIÓ.

1) Avaluació formativa: al llarg de l'elaboració del treball es valorarà:

- i) El procediment de recerca d'informació, valorant la seva idoneïtat amb el que es pretén, si les fonts són adequades i suficients, els recursos emprats en la seva recerca i el tractament de la informació.
- ii) La realització dels diferents apartats en els terminis prèviament acotats, i els tres lliuraments parcials abans del lliurament definitiu.
- iii) La creativitat i la capacitat de variar les estratègies per tal de resoldre els possibles obstacles trobats durant la investigació. De la mateixa manera es tindrà en compte la capacitat d'integrar els resultats que no s'esperen durant el desenvolupament de la recerca.
- iv) En el cas dels treballs realitzats en parella, cada alumne tindrà el seu propi full de seguiment, igual que presenta la seva pròpia memòria, encara que comparteixi tutor.
- v) Recordeu que per a aprovar l'apartat de seguiment ha d'haver un mínim nivell de relació indispensable entre alumne i tutor, que ja està explicitat en el propi full de seguiment i, per tant, si no hi ha cap seguiment, no es pot aprovar aquest apartat.

2) Sumativa, o avaluació final:

- i) Es formarà un Tribunal Avaluator format per tres professors/es de departaments diferents. El Tribunal tindrà en consideració:
 - a. L'informe del tutor/a del Treball de Recerca sobre les circumstàncies diverses que s'han produït al llarg del desenvolupament del treball, especialment pel que fa a aspectes relacionats amb les actituds i els valors evidenciats per l'alumne/a.
 - b. Els fulls de seguiment de l'alumne/a, i els lliuraments parcials.
 - c. El dossier o memòria acompanyat, si s'escau, dels materials (maquetes, diapositives, plànols...) i annexos que l'alumne/a cregui oportuns.
 - d. L'exposició oral del treball.
 - e. Les explicacions que, a petició del propi Tribunal, l'alumne pugui donar respecte al procés o als resultats.
- ii) Els criteris d'avaluació que es seguiran seran els que apareixen en el model de full d'avaluació del dossier del treball de recerca (veure annexos). Cadascun dels ítems es valorarà per separat i es puntuarà entre 0 i 10; a partir d'aquesta puntuació dels ítems es farà la mitjana final del treball. En el cas dels treballs en parella, hi haurà un full d'avaluació individual per a cada membre de la parella, igual que han tingut el seu propi full de seguiment.



13. LLIURAMENT DEL TREBALL

L'alumne/a farà 3 lliuraments parcials al tutor/a, en les dates convingudes. Cadascun d'aquests lliuraments correspondrà a una de les parts del treball i es tindrà en compte en l'avaluació formativa.

El dia fixat per al lliurament definitiu del treball, l'alumne/a portarà el seu treball de recerca original i les còpies a secretaria per tal de ser validades.

Un cop validat, l'alumne/a lliurarà al tutor/a el dossier final del treball de recerca:

- i) L'original, amb els possibles annexos i materials complementaris. Un cop finalitzada l'avaluació, es lliurarà a la Biblioteca de l'Institut.
- ii) Una còpia en format digital per al tribunal (en format Word i Pdf)

14. RECLAMACIÓ DE NOTES

S'estableix un període de temps per a presentar les possibles reclamacions, que serà de dues setmanes (10 dies lectius) a partir de que el tutor del grup hagi informat els alumnes de les notes del Treball.



15. REVISIÓ DE NOTA

Un cop realitzada l'avaluació del treball, si l'alumne no està d'acord amb la nota i vol que es revisi ha de demanar-ho per escrit:

- i) **L'alumne/a ha de presentar una instància a secretaria sol·licitant la revisió. En aquesta instància hi constarà el nom de l'alumne/a, el títol del treball, el nom del tutor/a i el motiu pel qual se sol·licita la revisió. S'estableix un període de temps per a presentar les possibles reclamacions, que serà de dues setmanes (10 dies lectius) a partir de que el tutor del grup hagi informat els alumnes de les notes del Treball.**
- ii) La instància quedarà registrada a secretaria.
- iii) La sol·licitud es donarà al president del tribunal, que convocarà als membres del tribunal i al cap de departament afí al tema del treball, per tal de constituir una nova junta d'avaluació.
- iv) Aquesta junta d'avaluació farà la revisió corresponent i redactarà la seva resolució. En aquesta hi constarà la nota que es dóna al treball després de tenir en compte els motius que al·lega l'alumne/a i la justificació d'aquesta nota. Estarà signada pels membres del tribunal d'avaluació i per un membre de l'equip directiu o el coordinador/a, que hi haurà de donar el vist-i-plau.
- v) El tutor/a del treball de recerca presentarà a secretaria la resolució de la reclamació per al corresponent registre.
- vi) En el termini de quinze dies des de la presentació de la sol·licitud de revisió per part de l'alumne/a s'haurà d'haver resolt la reclamació i informat a l'alumne/a del resultat.

16. RECUPERACIÓ DEL TREBALL DE RECERCA

Aquells alumnes que hagin tret menys d'un 5 al treball de recerca, hauran de repetir-lo.

- i) La memòria s'haurà de lliurar al tutor/a del treball en la data establerta, que serà abans de finalitzar el curs.
- ii) Es constituirà una junta d'avaluació amb els membres del tribunal que van avaluar l'alumne la primera vegada i el tutor/a del treball.

La nota màxima que podrà donar-se al treball serà de 5.



FULL D'ORIENTACIÓ PER L'AVAUACIÓ DEL TREBALL DE RECERCA

A. Planificació i disseny de la investigació:

A valorar pel tutor (20%: 10% seguiment + 10% treball final)

1. Definició del problema a investigar: <ul style="list-style-type: none">- Plantejament: hipòtesi inicial- Identificació del problema: acotació- Identificació de les variables	
2. Planificació de la recerca: <ul style="list-style-type: none">- Planificació de l'ordre de les actuacions- Distribució adequada d'aquestes en el temps	
3. Recollida de dades: <ul style="list-style-type: none">- Diversitat a les fonts- Adequació, suficiència i significativitat de les fonts- Recursos vàlids de recerca	
4. Iniciativa en la realització del treball <ul style="list-style-type: none">- Creativitat i capacitat de variar, canviar i aplicar recursos alternatius- Capacitat d'analitzar les dificultats i els entrebancs específics que poden aparèixer en el desenvolupament del treball- Capacitat de copsar i integrar els resultats que no s'esperen durant el seu desenvolupament- Iniciativa, organització i autonomia	
5. Esforç i responsabilitat: <ul style="list-style-type: none">- Esforç en la elaboració del treball- Regularitat en la realització de les tasques proposades i planificades- Realització del treball en els terminis fixats- Polidesa de la feina realitzada	



B. CONTINGUT DEL TREBALL: informe de la recerca (50%)

1. Títol i introducció <ul style="list-style-type: none">- És coherent amb l'objectiu de la recerca?- És suggerent?- Planteja bé la pregunta i el problema investigats, i la hipòtesi si s'escau?- Justifica el motiu i l'interès del treball?- És correcta i entenedora?	
2. Desenvolupament de la recerca <ul style="list-style-type: none">- Metodologia i tractament de les dades (disseny de la investigació)- Anàlisi i interpretació de les dades	
3. Conclusions <ul style="list-style-type: none">- Respon a la pregunta o problema plantejat inicialment- Resumeix les principals idees aportades i els arguments més importants que les justifiquen- Coherència amb el desenvolupament del treball, malgrat que les conclusions puguin contradir la hipòtesi inicial- Es limiten a l'àmbit de la pregunta- Són clares i entenedores	
4. Expressió escrita i organització del treball <ul style="list-style-type: none">- Índex- Bibliografia- Annexos (en el cas de ser necessaris)- Revisió ortogràfica del text- Estructuració	

C. EXPOSICIÓ ORAL (30%)

1. Ordenada i entenedora	
2. Utilització de recursos complementaris a l'exposició oral	
3. Argumentació adequada	
4. Vocabulari adient	
5. Resposta coherent a les preguntes del tribunal	



Treball de recerca - 2n de Batxillerat. Dossier per a l'alumne

Alumne/a:

Tutor:

Títol del treball:

Data de la reunió	Feines previstes	Acords presos	Signatura alumne/a	Signatura tutor/a



Treball de recerca - 2n de Batxillerat. Dossier per a l'alumne

Alumne/a:

Tutor:

Títol del treball:

Data de la reunió	Feines previstes	Acords presos	Signatura alumne/a	Signatura tutor/a



Treball de recerca - 2n de Batxillerat. Dossier per a l'alumne

Alumne/a:

Tutor:

Títol del treball:

Data	Lliurament parcial	Signatura alumne/a	Signatura tutor/a
Febrer 2019	Presentació al tutor/a del treball		
Març 2019	Proposta de treball: Títol, objectius		
Maig 2019	Primer lliurament: Índex provisional, Introducció al treball i metodologia		
Setembre 2019	Segon lliurament: Organització del cos del treball: Part teòrica, part pràctica		
Novembre 2019	Tercer lliurament: Treball complet, només pendent dels últims retocs		