

PROJECTE DE CONVIVÈNCIA

INS LLAVANERES



CURS
2022-2023

ÍNDEX

1. INTRODUCCIÓ	5
2. NORMATIVA	6
3. DADES DEL CENTRE	7
4. CONTEXTUALITZACIÓ	7
5. RAÓ DE SER: MISSIÓ, VISIÓ I VALORS	9
6. OBJECTIUS GENERALS, OBJECTIUS ESPECÍFICS I INDICADORS D'AVALUACIÓ DEL PROJECTE DE CONVIVÈNCIA	10
7. FASE INICIAL PROJECTE. DETECCIÓ NECESSITATS DEL CENTRE: SENSIBILITZACIÓ I DIAGNOSI	16
8. TEMES PER ÀMBIT I NIVELL	18
8.1. NIVELLS D'ACTUACIÓ	18
8.2. ÀMBITS D'ACTUACIÓ	19
8.2.1. Coeducació	19
8.2.2. Educació intercultural	21
8.2.3. Educació per la pau	23
8.2.4. Educació socioemocional	25
8.2.5. Educar en el respecte	28
8.2.6. Educar en l'esforç i la responsabilitat	30
8.2.7. Educar en la gestió positiva dels conflictes	31
8.2.8. Inclusió	33
8.2.9. Absentisme	34
8.2.10. Conflictes greus	36

8.2.11. Gestió i resolució positiva dels conflictes	37
8.2.12. Acollida	39
8.2.13. Comunicació	40
8.2.14. Estructura i gestió de recursos	42
8.2.15. Norma	43
8.2.16. Participació	45
9. PROTOCOLS PER A LA MILLORA DE LA CONVIVÈNCIA	46
9.1. Introducció	46
9.2. El perquè dels protocols	46
<i>Circuit simplificat d'intervenció davant conductes de l'alumnat greument perjudicials per a la convivència</i>	48
9.3. Llistat protocols actuals	49
9.4. Nivells d'actuació	49
9.4.1. Nivell preventiu	49
9.4.2. Nivell de detecció i valoració	50
9.4.3. Nivell de notificació i derivació	50
9.4.4. Nivell d'intervenció	51
9.5. Fases d'intervenció educativa dels protocols	51
9.5.1. Fase I: Mesures d'urgència	51
9.5.2. Fase II: Protecció a l'alumnat implicat	51
9.5.3. Fase III: Detecció de les necessitats educatives i concreció	51
9.5.4. Fase IV: Col·laboració i compromís de les famílies	52
9.5.5 Fase V: Reconeixement, acceptació i reparació del dany	52

9.5.6 Fase VI: Pràctiques reparadores i restauratives	53
9.5.7 Fase VII: Seguiment del cas	53
10. SEGUIMENT DEL PROJECTE I AVALUACIÓ	53
11. CONCEPTES CLAU: GLOSSARI	54
12. ANNEXOS	64
- Protocol d'àmbit comunitari de prevenció, detecció i intervenció davant situacions d'absentisme.	64
- Protocol de prevenció, detecció i intervenció davant la violència masclista entre l'alumnat.	65
- Protocol d'actuació amb menors de 14 anys en situacions de conflicte o comissió d'una infracció penal.	66
- Protocol d'actuació entre els departaments de treball, afers socials i famílies i d'educació de prevenció, detecció, notificació, derivació i coordinació de les situacions de maltractament infantil i adolescent en 'l'àmbit educatiu.	67
- Protocol d'intervenció en cas de conflicte greu.	68
- Protocol de prevenció, detecció i intervenció davant conductes d'odi i de discriminació.	69
- Protocol de prevenció, detecció i intervenció davant l'assetjament i el ciberassetjament entre iguals.	70
- Protocol de prevenció, detecció i intervenció enfront de l'assetjament escolar a persones LGBTI.	71

1. INTRODUCCIÓ

En el marc d'una societat tecnològicament complexa, culturalment diversa, socialment líquida i econòmicament desequilibrada amb canvis permanents, importants moviments migratoris i noves i preocupants formes d'exclusió, entenem la convivència, no la simple coexistència, com la necessària relació entre persones basada en xarxes de sentit compartit.

L'escola és el reflex de la societat i, alhora, és un espai privilegiat on tots els ciutadans i ciutadanes adquireixen uns coneixements i uns hàbits de socialització i de relació amb els altres. Un dels seus objectius bàsics ha de ser ensenyar i aprendre a viure i conviure; ha de fomentar i liderar la convivència, tant a l'interior del centre educatiu com al seu entorn immediat.

Declaració de la Seu d'Urgell, 4t Congrés "Educació i Entorn". La Seu d'Urgell. 2008

Conviure significa viure plegats i en bona relació. La convivència demana la formació integral de la persona i es fonamenta en els valors de la pluralitat, la participació democràtica, la inclusió social, la igualtat d'oportunitats, el respecte a la diferència, la gestió positiva de conflictes i la cultura de pau. La convivència comporta una consciència de la pròpia identitat que implica l'acceptació de l'altre i un sentit de pertinença i contribució personal a la societat.

És bàsic, per a la convivència, parlar molt i escoltar més i fer-ho amb un to optimista i positiu. El diàleg suposa tenir una actitud d'escolta activa i estar disposat a canviar d'opinió davant els arguments de l'altre. Els lligams afectius són elements bàsics per a la construcció de personalitats equilibrades. En la convivència no es dona un simple contacte passiu, una coincidència en un espai; l'altre hi és present, ens importa i genera emocions i sentiments.

D'altra banda, el conflicte és inevitable i forma part de les relacions socials d'una societat oberta i complexa. Cal afrontar cada conflicte des de la singularitat, evitant les generalitzacions i a partir de la gestió positiva dels conflictes. Aquests són els fonaments d'una escola inclusiva i d'una educació intercultural que han de contribuir a garantir la igualtat i a respectar la diversitat en una societat més cohesionada i menys

excloent.

El **Projecte de convivència** és l'instrument on es reflecteixen les accions que el centre docent desenvolupa per capacitar tot l'alumnat i la resta de la comunitat educativa per a la convivència i la gestió positiva dels conflictes.

El Projecte de Convivència ha de respondre a les necessitats concretes de cada centre. Per aquest motiu, l'**Institut Llavanes** ha iniciat l'elaboració d'aquest projecte per respondre a la necessitat percebuda col·lectivament de millorar el clima escolar i contribuir així a l'èxit personal, acadèmic, social i laboral de tot l'alumnat. Hem d'avançar cap a un plantejament integral i global de la convivència, partint d'un procés d'aprenentatge col·lectiu i amb una organització que gestioni, articuli i doni sentit tant a les actuacions com als processos.

Per engegar-lo hem escollit una acció per cadascun dels tres nivells diferents d'actuació (valors i actituds, resolució de conflictes i marc organitzatiu) i adreçades a l'aula, al centre o a l'entorn, amb el benentès que la permeabilitat entre aquests tres àmbits d'intervenció afavoreix la transferència d'aprenentatges, valors, creences, actituds i hàbits relacionals. També farem un recull dels mecanismes (protocols) que el centre estableix a l'hora de resoldre els conflictes i de crear una atmosfera de treball i de convivència segura i saludable.

2. NORMATIVA

La [Llei orgànica 2/2006, de 3 de maig](#), d'educació, estableix a l'article 121.2 l'obligatorietat que tots els centres elaborin un Pla de convivència i l'incloguin dins el Projecte educatiu de centre.

La [Llei Orgànica 8/2013, de 9 de desembre](#), per a la millora de la qualitat educativa, determina a l'article 124.1 que els centres inclouran a la programació general anual el seu pla de convivència i totes aquelles actuacions i activitats programades per al foment de la convivència escolar.

La [Llei 12/2009, del 10 de juliol](#), d'educació, disposa a l'article 30 que l'aprenentatge de la convivència és un element fonamental del procés educatiu i així ho ha

d'expressar el projecte educatiu de cada centre. Els centres han d'establir mesures de promoció de la convivència.

El [Decret 102/2010, de 3 d'agost](#), d'autonomia dels centres educatius, disposa a l'article 23.2 que les normes d'organització i funcionament del centre han d'incorporar les mesures de promoció de la convivència establertes en el centre.

El [Decret 279/2006, de 4 de juliol](#), sobre drets i deures de l'alumnat i regulació de la convivència en els centres educatius no universitaris de Catalunya, reforça el caràcter educatiu que han de tenir els processos i les accions que s'emprenquin, tant per prevenir com per corregir conductes inadequades. A l'article 6 s'estableix que a cada centre s'ha de constituir una comissió de convivència.

La [Resolució ENS/585/2017](#), de 17 de març, per la qual s'estableix l'elaboració i la implementació del Projecte de convivència en els centres educatius dins el marc del Projecte educatiu de centre, determina que els centres educatius del Servei d'Educació de Catalunya han de tenir implementat el Projecte de convivència en el marc del seu Projecte educatiu, en un termini màxim de tres anys a partir de la data de publicació.

A més d'aquesta normativa general, a cada tema que es desenvolupa en el projecte de convivència es recull una normativa específica.

3. DADES DEL CENTRE

Codi: 08046852

Nom: Institut Llavaneres

Titularitat: Pública

Adreça: Pg. del Perelló, 2. 08392 Sant Andreu de Llavaneres. Barcelona.

Telèfon: 93 792 6994

Adreça Electrònica: a8046852@xtec.cat

Pàgina web: iesllavaneres.org

4.CONTEXTUALITZACIÓ

EL MUNICIPI: Sant Andreu de Llavaneres és una població de la comarca del Maresme amb 11.150 habitants al 2021 (Font Idescat) .El municipi disposa d'una escola bressol, dos centres de Primària (Escoles Jaume Llull i Serena Vall) i l'Institut Llavaneres. Tots els centres són de titularitat pública. L'Institut Llavaneres és un centre amb 57 anys d'història i 17 en l'edifici actual. La seva ubicació és privilegiada entre mar i muntanya, enmig de la costa del Maresme. Va néixer fruit de la pressió de pares de la vila que havien d'enviar els seus fills a altres municipis per a cursar el batxillerat. Així es va crear, als baixos de l'Ajuntament, l'embrió de la institució que actualment acull la majoria dels joves de Sant Andreu de Llavaneres.

EL CENTRE: L'Institut Llavaneres és un centre públic d'educació secundària obligatòria i batxillerat, que actualment acull 4-4-4-4 línies d'ESO oficials (4-4-4-5 internes) i 2-2 línies de batxillerat (3-2 internes), en el qual es cursen els itineraris científic-tecnològic, i el social-humanístic. Actualment acull 562 alumnes, 425 d'ESO i 137 de BTX. És l'únic centre d'educació secundària del municipi, la qual cosa fa que gairebé tots els joves d'entre 12 i 18 anys passin per les seves aules.

EL PROFESSORAT: Actualment, al centre hi ha 54 professors dels que el 37% tenen destinació definitiva.

EL PAS: el centre disposa de 2 conserges i 2 administratius, peces clau pel bon funcionament general i per l'acollida a les famílies. També comptem amb una figura PAE (Personal d'Atenció Educativa).

L'ALUMNAT: Prové bàsicament del municipi i de les escoles adscrites, tot i que hi ha alguns alumnes que venen de St. Vicenç de Montalt, Caldes d'Estrac, Mataró o altres, atrets tant per la qualitat del servei que es dona com per la bona convivència. Al tractar-se de l'únic centre de secundària del municipi, quasi la totalitat del jovent del poble (tret dels que escullen opcions concertades o privades a d'altres municipis), passa per les aules del centre. Es pot descriure un extracte socioeconòmic de classe mitjana benestant, en general. No es pot obviar un sector que pateix certes necessitats socioeconòmiques. Gairebé tots els alumnes disposen de connexió a Internet i d'un espai adient per treballar a casa. Molts alumnes realitzen activitats extraescolars (esport, classes de reforç, anglès...) a les tardes. Cada cop més, apareixen casos de joves amb diagnòstics (TEA, TDA-TDAH, dislèxies, discalculies, etc) fet que comporta un treball col·laboratiu més intens amb actors externs (vetlladora, EAP, assistència social de l'Ajuntament, psicòloga municipal...). El centre també ofereix un Programa de Diversificació (Projecte Pont) amb alumnat de 3r i 4t de la ESO amb dificultats en els aprenentatges heretades d'etapes educatives anteriors, bé per mancances del propi sistema educatiu, bé per raons personals o socials. Es treballen les individualitats de

cada alumne, la seva diversitat quant als seus interessos i les seves expectatives de futur. Pel que fa a l'alumnat nouvingut, als darrers anys hi ha una certa estabilitat en el seu número, essent entre 8 a 10 alumnes els que compleixen aquesta característica, ja sigui superats els dos anys d'integració o encara no. D'entre les procedències de l'alumnat estranger, cal destacar Sud-Amèrica, Àfrica subsahariana, Marroc, Llatinoamèrica, ex Repúbliques Soviètiques... Tenim una SIEI engegada amb entre 1-4 alumnes. Per zona, aquest any ha entrat alumnat d'un CRAE i també tenim alumnat ucraïnès.

5. RAÓ DE SER: MISSIÓ, VISIÓ I VALORS

MISSIÓ. Quina és la nostra raó de ser: L'INS LLAVANERES és un centre públic al servei de les persones. Des de l'any 1965, tenim com a missió l'educació integral dels alumnes. Tenim una voluntat de millora continuada del servei que oferim, que respongui positivament als requeriments i expectatives de l'entorn social, empresarial i institucional. Entenem que educar integralment suposa el creixement de tots en totes les dimensions de la persona: la intel·lectual, l'afectiva, la social, la corporal i l'eticomoral amb l'objectiu de millorar el nivell educatiu del nostre entorn social i els serveis que prestem, ajudant a les persones a avançar en l'adquisició de competències i en la seva formació al llarg de la vida.

VISIÓ. Què volem aconseguir: Volem aconseguir dins el nostre centre un treball educatiu que abracci tots els àmbits de creixement de la persona per assolir així una educació integral de la persona.

Per tal d'afavorir un creixement harmònic potenciarem l'àmbit intel·lectual, impulsant uns aprenentatges sòlids; l'àmbit físic i de l'expressió corporal; l'àmbit d'autonomia, en el procés d'adquirir la pròpia llibertat i responsabilitat; l'àmbit social, amb la potenciació de les relacions humanes col·lectives i la solidaritat, i l'àmbit espiritual, per tal que cada alumne/a pugui créixer en valors.

VALORS. Quins principis guien la nostra acció: Els valors que volem posar en relleu són la vida, la llibertat, la justícia, la pau, la fraternitat, la solidaritat i el respecte entre iguals. Al costat del treball d'acompanyament tutorial que porten a terme els docents, el nostre centre fomenta durant el curs tota mena d'accions, plasmades en el Projecte de Convivència, destinades a fer vius aquests valors, des de totes les àrees d'aprenentatge i en tots els àmbits de la vida de l'institut. Seguirem treballant per al creixement integral dels nostres alumnes a partir de les relacions que s'estableixen dins l'escola i amb les famílies, tot mantenint el tracte familiar que

ens caracteritza i tenint present la persona com a primer valor per donar la resposta adequada a les seves necessitats.

6. OBJECTIUS GENERALS, OBJECTIUS ESPECÍFICS I INDICADORS D'AVALUACIÓ DEL PROJECTE DE CONVIVÈNCIA

El Projecte de Convivència té com a **missió**, com ja hem esmentat anteriorment, contribuir a l'èxit personal, acadèmic, social i laboral de tot l'alumnat. Per aconseguir-ho, hi ha 5 objectius generals dels quals deriven un seguit d'objectius específics. Aquests objectius específics comporten la formulació d'uns indicadors d'avaluació que ens han de permetre conèixer el grau d'assoliment aconseguït.

Tot seguit mostrem la taula amb objectius i indicadors d'avaluació escollits en el nostre centre:

OBJECTIU GENERAL	OBJECTIUS ESPECÍFICS	INDICADORS D'AVALUACIÓ
1. Assegurar i garantir la participació, la implicació i el compromís de tota la comunitat escolar.	1.1 Sensibilitzar la comunitat escolar de la necessitat d'elaborar un Projecte de convivència amb la implicació i el compromís de tots els agents educatius.	<ul style="list-style-type: none"> Relació d'actuacions de sensibilització per a cada sector de la comunitat escolar
	1.2 Elaborar una diagnosi participativa sobre la situació de la convivència en el centre.	<ul style="list-style-type: none"> Existència d'una diagnosi sobre la situació de la convivència al centre Relació de sectors participants en la diagnosi
	1.3 Crear els espais necessaris per afavorir la participació dels diferents sectors de la comunitat en l'elaboració del projecte.	<ul style="list-style-type: none"> Existència de comissions mixtes entre els diferents sectors de la comunitat escolar per a l'elaboració del Projecte de convivència
	1.4 Constituir i	<ul style="list-style-type: none"> Existència de la comissió de

	dinamitzar la comissió de convivència.	convivència · Nombre de reunions/periodicitat de la comissió de convivència
	1.5 Incrementar la formació de la comunitat escolar en relació amb la convivència.	· Oferta d'accions formatives en matèria de convivència adreçades als diferents sectors de la comunitat escolar · Percentatge de professorat format en temes de convivència

OBJECTIU GENERAL	OBJECTIUS ESPECÍFICS	INDICADORS D'AVALUACIÓ
2. Ajudar cada alumne a relacionar-se amb si mateix, amb els altres i amb el món.	2.1 Potenciar les competències socioemocionals.	· Inclusió en el currículum d'accions per potenciar les competències socioemocionals de l'alumnat · Inclusió en el Pla d'acció tutorial d'actuacions per desenvolupar les competències socioemocionals de l'alumnat · Cursos en els quals es desenvolupen accions per formar en competència socioemocional
	2.2 Potenciar les habilitats i competències necessàries per a la gestió positiva dels conflictes.	Inclusió en el Pla d'acció tutorial d'actuacions per treballar la gestió positiva dels conflictes Relació d'estratègies del centre que afavoreixen la gestió positiva dels conflictes (racó de diàleg, servei de mediació, tutoria compartida, pràctiques restauratives, etc.)
	2.3 Educar infants i joves en el desenvolupament d'uns	· Relació d'actuacions orientades a l'educació en valors

	valors instrumentals (respecte, esforç, responsabilitat, etc.) que els permetin formar-se com a futurs ciutadans responsables i compromesos.	Relació d'actuacions que promouen l'ajuda entre iguals en el centre
	2.4 Potenciar la competència social i ciutadana de l'alumnat.	Inclusió en el currículum d'accions orientades a potenciar l'anàlisi crítica i la presa de decisions Inclusió en l'acció tutorial d'accions orientades a potenciar l'anàlisi crítica i la presa de decisions · Nombre d'alumnes que realitza Servei Comunitari
	2.5 Educar en el valor de la norma i potenciar la participació de l'alumnat en la seva elaboració.	· Inclusió en l'acció tutorial d'accions orientades a educar sobre el valor de la norma per a la convivència Participació de l'alumnat en l'elaboració de les normes d'aula en el marc de l'acció tutorial · Existència d'espais perquè els delegats dels alumnes participin en l'elabora de les normes de centre.

OBJECTIU GENERAL	OBJECTIUS ESPECÍFICS	INDICADORS D'AVUACIÓ
3. Potenciar l'equitat i el respecte a la diversitat de l'alumnat en un marc de valors compartits.	3.1 Garantir l'òptima incorporació dels nous membres de la comunitat escolar.	Existència i difusió de protocols d'acollida de qualsevol membre de la comunitat escolar (alumnat, famílies, professorat, PAS, etc.) Ús d'enquestes per valorar el grau de satisfacció del procés d'acollida, adreçades als diversos sectors de la comunitat

		<ul style="list-style-type: none"> · Relació d'activitats en el marc de l'acció tutorial per a l'acollida del nou alumnat (activitats de presentació del centre, alumnes padrins, activitats inter-etapes, etc.) <p>Existència d'un protocol específic per a l'acollida de l'alumnat nouvingut i les seves famílies</p>
	<p>3.2 Promoure una cultura inclusiva que respecti i valori les diferències en un marc de valors compartits.</p>	<p>Relació d'estratègies metodològiques a l'aula que afavoreixen la interrelació dels alumnes</p> <p>Relació d'accions orientades a fomentar el coneixement mutu</p> <p>Relació d'accions per visibilitzar les diferents cultures existents al centre</p> <p>Existència d'una orientació acadèmica i professional no estereotipada per raons de gènere, origen o altres condicions personals i/o socials</p> <p>Existència d'unes pautes d'ús de llenguatge inclusiu que donin el mateix protagonisme a tot l'alumnat</p>
	<p>3.3 Gestionar la diversitat cultural i religiosa d'acord amb les orientacions de la <i>Guia per al respecte a la diversitat de creences als centres educatius de Catalunya</i>.</p>	<p>Difusió als professionals del centre dels continguts de la <i>Guia per al respecte a la diversitat de creences als centres educatius de Catalunya</i></p> <ul style="list-style-type: none"> · Inclusió en les Normes d'organització i funcionament de centre de les orientacions de la <i>Guia per al respecte a la diversitat de creences als centres educatius de Catalunya</i>
	<p>3.4 Potenciar l'educació intercultural.</p>	<p>Incorporació de la perspectiva intercultural a les àrees o matèries</p>

		del currículum Relació d'accions per visibilitzar la diversitat existent al centre
	3.5 Prevenir l'absentisme i facilitar la reincorporació de l'alumnat absentista.	· Índex d'absentisme · Índex d'abandonament escolar Existència d'un protocol de centre de prevenció, detecció i intervenció sobre absentisme amb actuacions específiques per a l'alumnat que s'hi incorpora Existència d'un protocol d'absentisme i acompanyament a l'escolarització d'àmbit comunitari en coordinació amb l'administració local i altres serveis
	3.6 Promoure la participació de l'alumnat en les activitats complementàries, extraescolars i de lleure educatiu de l'entorn.	· Percentatge d'alumnes que realitzen activitats complementàries en el centre educatiu Percentatge d'alumnes que realitzen activitats extraescolars en el centre educatiu Percentatge d'alumnes que realitzen activitats de lleure en el centre educatiu Inclusió en el Pla d'acció tutorial de la difusió a l'alumnat i les seves famílies de l'oferta de lleure educatiu de la zona

OBJECTIU GENERAL	OBJECTIUS ESPECÍFICS	INDICADORS D'AVUACIÓ
4. Fomentar la mediació escolar i la cultura del diàleg com a eina bàsica en la gestió del conflicte.	4.1 Sensibilitzar la comunitat escolar en la importància del valor del diàleg i la gestió positiva dels conflictes.	Relació d'actuacions de sensibilització portades a terme en el centre
	4.2 Organitzar el servei de	· Existència d'un servei de

	mediació al centre amb la participació dels diferents membres de la comunitat escolar.	<p>mediació en el centre · Sectors de la comunitat escolar que participen en el servei de mediació</p> <p>· Nombre de casos atesos en el servei de mediació · Percentatge de casos atesos resolts</p> <p>· Participació en les trobades de centres mediadors · Col·laboració del centre amb els serveis de mediació comunitària</p>
--	--	---

OBJECTIU GENERAL	OBJECTIUS ESPECÍFICS	INDICADORS D'AVUACIÓ
5. Fomentar una cultura de la pau i la no-violència, juntament amb els valors que fan possible preservar i enriquir la vida de totes les persones.	5.1 Participar en iniciatives i projectes compromesos en la cultura per a la pau.	· Relació d'iniciatives en les quals participa el centre
	5.2 Formar les persones perquè siguin capaces d'informar-se, entendre i analitzar críticament situacions de conflicte social, de violència i de pau.	· Incorporació en el currículum de continguts sobre els drets humans i la comprensió crítica del món Percentatge de professorat format sobre drets humans i cultura de la pau
	5.3 Elaborar una estructura organitzativa i una gestió de recursos que afavoreixin la convivència i el clima escolar.	Existència de mesures per a l'acció tutorial compartida dins els equips docents (cotutories, tutors referents, etc.) Existència d'estratègies per promoure la tutoria entre iguals Existència de pautes d'organització dels espais per afavorir la convivència

		Existència d'espais de relació informal per als diferents col·lectius del centre
	5.4 Potenciar la participació de tots els sectors de la comunitat escolar com a element bàsic per garantir la convivència i el clima escolar.	<p>Existència de comissions mixtes integrades per membres dels diferents sectors de la comunitat escolar</p> <p>Grau de participació de les famílies en l'elaboració dels projectes de centre</p> <p>Existència d'un perfil dels delegats i delegades que es contempli en el procés d'elecció</p> <p>Existència de coordinació periòdica de l'equip directiu amb l'AMPA</p> <p>Participació de l'AMPA en els processos d'acollida de les famílies</p> <p>· Existència d'associacions d'alumnes i exalumnes</p> <p>Grau de participació dels delegats i delegades en les comissions de centre</p>

7. FASE INICIAL PROJECTE. DETECCIÓ NECESSITATS DELS CENTRE: SENSIBILITZACIÓ I DIAGNOSI

En el curs escolar 19-20, vam iniciar la fase d'elaboració del Projecte de Convivència mitjançant dos formularis. Les dues eines utilitzades i els seus objectius han estat:

- **EINA DE SENSIBILITZACIÓ:** Informar la comunitat educativa i promoure la seva participació en el procés d'elaboració a través d'un formulari.
- **DIAGNOSI:** Elaborar una diagnosi global de la convivència en el centre que ha ajudat a detectar la situació de partida i els punts forts i febles.

A continuació mostrem un resum del BUIDATGE d'ambdós formularis:

BUIDATGE: EINA SENSIBILITZACIÓ	
ALUMNAT (208)	<p>Se senten poc involucrats en les decisions de centre.</p> <p>Demanen un tracte correcte per part de tot el professorat.</p> <p>Demanen suport psicològic.</p> <p>Demanen més vigilància als patis.</p>
FAMÍLIES (173)	<p>Demanen un tracte correcte per part de tot el professorat.</p> <p>Demanen espais on l'alumnat pugui expressar les seves necessitats.</p> <p>Consideren que hi ha poca comunicació entre l'institut i les famílies.</p>
PAS (3)	<p>No se senten implicats en les decisions de centre sobre convivència.</p>
PROFESSORAT (32)	<p>Percentatge important demana ajuda per abordar certs problemes de convivència.</p> <p>Esbarjo i passadissos són moments crítics.</p> <p>Importància de tenir les normes clares i actuar tots/es conjuntament.</p> <p>Participació de l'alumnat mitjançant la mediació.</p>

BUIDATGE: DIAGNOSI DE CENTRE	
ALUMNAT (203)	<p>Necessitat de millora de mètodes de resolució de baralles.</p> <p>Millora de passadissos i patis.</p> <p>Participació en l'elaboració de les normes de centre.</p> <p>Referents clars per adreçar-s'hi quan hi ha un conflicte.</p>
FAMÍLIES (171)	<p>No coneixen massa bé el funcionament del centre respecte la convivència.</p> <p>Manca d'informació famílies-centre. Molta al principi de curs però després es dilueix o desapareix.</p>
PAS (2)	<p>No participen a cap reunió de convivència.</p>
PROFESSORAT (26)	<p>Falta establir una proporcionalitat adequada en les sancions i que tota la comunitat educativa n'estigui al corrent.</p> <p>Problemàtica als passadissos.</p>

8. TEMES PER ÀMBIT I NIVELLS D'ACTUACIÓ

En aquest quadre de doble entrada trobem els nivells i àmbits d'actuació que treballem en el Projecte de Convivència:

	ÀMBIT		
NIVELL	AULA	CENTRE	ENTORN
VALORS I ACTITUDS	1. Coeducació 2. Educació intercultural 3. Educació per la pau 4. Educació socioemocional 5. Educar en el respecte 6. Educar en l'esforç i la responsabilitat 7. Educar en la gestió positiva dels conflictes 8. Inclusió		
RESOLUCIÓ DE CONFLICTES	9. Absentisme 10. Conflictes greus 11. Gestió i resolució positiva dels conflictes		
ORGANITZACIÓ DE CENTRE	12. Acollida 13. Comunicació 14. Estructura i gestió de recursos 15. Norma 16. Participació		

Tenint en compte la complexitat d'elements que intervenen en la convivència és necessari delimitar l'acció en diferents temes imprescindibles per aconseguir un bon clima de convivència. El plantejament global i integral per abordar els temes comporta treballar en 3 nivells i en 3 àmbits d'actuació que anem a explicar en els dos següents apartats.

8.1. NIVELLS D'ACTUACIÓ:

A. VALORS I ACTITUDS: es busca contribuir que tot l'alumnat sigui competent en la relació

amb si mateix, amb els altres i amb el món per tal d'aconseguir l'èxit acadèmic, personal, social i laboral.

- B. RESOLUCIÓ DE CONFLICTES: es treballa els moments en què es produeixen situacions que atempten contra la convivència i són necessaris uns mecanismes d'actuació. Calen orientacions i protocols per recuperar la relació entre les parts, reparar-ne els danys i aportar resolucions positives a aquestes situacions.
- C. MARC ORGANITZATIU: no és possible la convivència si no tenim una organització que gestioni, articuli i doni sentit a les actuacions i als processos. L'organització afavoreix o dificulta el clima de convivència i s'han de preveure tots aquests aspectes organitzatius. Per tant, és imprescindible que el Projecte de Convivència sigui un document *viu*, interrelacionat i coherent amb la resta de documents de centre.

8.2. ÀMBITS D'ACTUACIÓ:

Un plantejament global de la convivència necessita una acció coordinada i coherent entre tots els agents educatius que intervenen en els diferents espais i temps del nostre alumnat. Per això, cadascun dels TEMES del projecte de convivència s'ha de plantejar des de tres àmbits:

- A. Centre
- B. Aula
- C. Entorn

Tot seguit, fem un resum del 16 temes que hem de tractar des del projecte en cadascun dels tres àmbits:

8.2.1. COEDUCACIÓ

COEDUCACIÓ

La coeducació és l'acció educativa fonamentada en el reconeixement de les potencialitats i individualitats de les nenes i els nens, i de les noies i els nois, independentment del seu sexe, orientació afectivosexual, identitat o expressió de gènere, potenciant així la igualtat real d'oportunitats. La coeducació cerca l'eliminació de tota mena de discriminació per raó de gènere, sexe o orientació afectivosexual i el respecte de la diversitat de l'alumnat.

Cal dissenyar intervencions socioeducatives que sensibilitzin tota la comunitat educativa per tal que es prengui consciència dels elements que generen desigualtats per raó de gènere, sexe o orientació afectivosexual i, per tant, esdevinguin agents de transformació. Una bona acció coeducadora, tant en l'àmbit de centre com d'aula i entorn, és fonamental per prevenir la violència masclista o per motius d'orientació afectivosexual, d'identitat o d'expressió de gènere, per reduir conductes de risc i per facilitar la detecció prematura de relacions abusives.

COEDUCACIÓ àmbit CENTRE

- A. Sensibilitzem el claustre sobre la importància d'una acció educativa que potenciï la igualtat d'oportunitats entre nois i noies.
- B. Incorporem la coeducació i la prevenció de la violència masclista o homòfoba als diferents documents de centre (PEC, PGA, NOFC).
- C. Disposem d'una estructura organitzativa que afavoreix el treball de la coeducació en el centre.
- D. Implementar els protocols per a la millora de la convivència elaborats pel Departament d'Educació.
- E. Planifiquem estratègies de prevenció de les desigualtats de gènere i relacions d'abús de poder.
- F. Potenciem la participació de tot l'alumnat en igualtat de condicions i d'oportunitats.
- G. Garantim un ús no sexista dels espais del centre.
- H. Formem la comunitat escolar en coeducació i en la prevenció de la violència masclista o per raons d'identitat de gènere, expressió de gènere o orientació afectivosexual.
- I. Recollim i divulguem les bones pràctiques realitzades en coeducació.
- J. Avaluem el funcionament dels processos i actuacions del projecte coeducatiu i ho recollim en la memòria anual del centre.

COEDUCACIÓ àmbit AULA

- A. Desenvolupem, en el marc de l'acció tutorial, mesures, estratègies i actuacions per educar l'alumnat en el respecte i la no discriminació per raons de sexe, d'identitat de gènere, d'expressió de gènere o per orientació afectivosexual.
- B. Incorporem l'enfocament coeducatiu als continguts.
- C. Promovem la participació i la relació de tot l'alumnat de manera igualitària i lliure

d'estereotips.

D. Disposem d'estratègies per implicar les famílies en la necessitat del treball en la coeducació i en la prevenció de la violència masclista.

COEDUCACIÓ àmbit ENTORN

A. Sensibilitzem i orientem les famílies en la necessitat d'educar els seus fills i filles en la coeducació i en la prevenció de la violència masclista o per motius d'orientació afectivosexual, identitat de gènere i expressió de gènere.

B. Participem en xarxes de centres que treballen en la coeducació i en la prevenció de la violència masclista o per motius d'orientació afectivosexual, identitat de gènere i expressió de gènere.

C. Ens coordinem amb les administracions locals per dur a terme actuacions concretes per fomentar els valors de la igualtat de gènere i de les relacions igualitàries.

D. Ens coordinem amb les entitats de l'entorn per promoure la coeducació.

8.2.2. EDUCACIÓ INTERCULTURAL

EDUCACIÓ INTERCULTURAL

L'Educació intercultural és una resposta pedagògica a l'exigència de preparar a la ciutadania perquè pugui desenvolupar-se en una societat plural i democràtica. Té com a finalitat última la igualtat en drets, deures i oportunitats de totes les persones i el dret a la diferència en un marc de valors convivencials compartits, tot promovent espais de relació i inclusió. Així mateix, promou l'ús de la llengua catalana en un marc plurilingüe com un element de cohesió i igualtat d'oportunitats. Catalunya, amb les onades migratòries que s'han produït en els darrers 15 anys, ha anat teixint un model intercultural que vol construir un futur compartit i cohesionat. Ser ciutadans d'una societat multicultural requereix una nova manera d'entendre el món i unes competències per viure-hi. Els tres eixos bàsics sobre els quals s'ha de basar aquest model intercultural són:

- La igualtat d'oportunitats, tant en l'accés com en el procés, i les altes expectatives de tots els

alumnes, el que anomenarem equitat.

- El reconeixement i valor de la diferència com una forma d'igualar-nos en dignitat, però també de créixer i conviure sumant des de les singularitats que tots tenim.
- Promovent un marc de valors i elements compartits que configurin també una identitat col·lectiva. Així mateix hem d'entendre la llengua catalana no només com un element d'igualtat d'oportunitats sinó també com un element de cohesió.

EDUCACIÓ INTERCULTURAL àmbit CENTRE

- A. Sensibilitzem el claustre sobre la importància de l'educació intercultural.
- B. Recollim l'educació intercultural en els documents del centre.
- C. Establim propostes d'actuacions específiques a l'alumnat per conèixer i respectar la diversitat social i cultural i per promoure les relacions interpersonals.
- D. Gestionem la diversitat de creences i manifestacions culturals de l'alumnat i les seves famílies.
- E. Formem el professorat per a l'adquisició de la competència intercultural.
- F. Recollim i difonem les bones pràctiques realitzades al voltant de l'Educació Intercultural.
- G. Avaluem les mesures destinades a fomentar l'educació intercultural i ho recollim en la memòria anual del centre.

EDUCACIÓ INTERCULTURAL àmbit AULA

- A. Potenciem des de l'acció tutorial el reconeixement a la diferència i la diversitat cultural.
- B. Plantegem el currículum de les diferents àrees i matèries des d'una perspectiva intercultural.
- C. Promovem la inclusió a l'aula de tot l'alumnat.
- D. Disposem d'estratègies per treballar els valors i elements comuns.

EDUCACIÓ INTERCULTURAL àmbit ENTORN

- A. Sensibilitzem i orientem les famílies en la necessitat d'educar els seus fills en el valor de la interculturalitat.

B. Coneixem i participem en xarxes de centres que promouen els valors de l'educació intercultural.

C. Ens coordinem amb les entitats de l'entorn del centre per promoure l'educació intercultural.

D. Participem en programes socioeducatius de l'entorn.

8.2.3. EDUCACIÓ PER LA PAU

EDUCACIÓ PER LA PAU

L'educació per la pau té com a objectiu fomentar una cultura de pau i no-violència, juntament amb els valors que fan possible preservar i millorar la vida de totes les persones.

La Llei 12/2009, del 10 de juliol, d'educació, en el seu article 2 sobre Principis rectors del sistema educatiu, estableix que el sistema educatiu, en el marc dels valors definits per la Constitució i per l'Estatut, es regeix, entre altres, pel principi general del foment de la pau i el respecte dels drets humans.

Així doncs, és imprescindible que els currículums de les diferents etapes incloguin transversalment i, a l'hora explicitin, els continguts propis de l'Educació per a la Pau, entenent la com aquella que té la pau com a objectiu a l'hora que educa en favor o en pro de la pau, per tal de contribuir a la construcció d'una societat fonamentada en els valors propis d'una cultura de pau.

EDUCACIÓ PER LA PAU àmbit CENTRE

A. Sensibilitzem el claustre sobre la importància de l'educació per a la pau i els drets humans en els processos educatius.

B. Recollim en els documents de centre el valor de l'educació per la pau.

C. Promovem accions i estratègies per fomentar l'educació per la pau i la divulgació dels drets humans entre els membres de la comunitat escolar.

D. Establim propostes d'actuació específiques per fomentar l'educació per la pau i els drets humans entre l'alumnat.

E. Formem la comunitat escolar en hàbits i estratègies que potenciïn la cultura de la pau i el coneixement dels drets humans.

F. Recollim i difonem les bones pràctiques i els recursos utilitzats per promoure la cultura de la pau i els drets humans.

G. Avaluem les mesures destinades a fomentar l'educació per la pau entre la comunitat escolar i ho recollim en la memòria anual del centre.

EDUCACIÓ PER LA PAU àmbit AULA

A. Desenvolupem, en el marc de l'acció tutorial, mesures, estratègies i actuacions per educar en la pau i els drets humans.

B. Estimulem el compromís personal de l'alumnat en els valors de l'educació per la pau.

C. Incorporarem continguts d'educació per la pau en el currículum de les diverses àrees.

D. Utilitzem estratègies i metodologies que afavoreixen els valors convivencials.

E. Disposem d'estratègies concretes per implicar les famílies a través de l'acció tutorial en l'educació per la pau.

EDUCACIÓ PER LA PAU àmbit ENTORN

A. Sensibilitzem i orientem les famílies en la necessitat d'educar els seus fills en la pau i el respecte als drets humans.

B. Coneixem i participem en xarxes de centres que fomentin la cultura de la pau i el respecte als drets humans.

C. Ens coordinem amb les administracions locals per dur a terme actuacions concretes per fomentar la cultura de la pau i el respecte als drets humans entre l'alumnat.

D. Ens coordinem amb les entitats esportives, culturals i de lleure de l'entorn escolar per promoure l'educació per la pau.

8.2.4. EDUCACIÓ SOCIOEMOCIONAL

EDUCACIÓ SOCIOEMOCIONAL

Entenem per educació socioemocional la que permet capacitar de conèixer i reconèixer les pròpies emocions i les dels altres, i saber expressar-les, utilitzar-les i gestionar-les de manera positiva. Això permet adquirir unes adequades actituds personals que ajuden a establir i mantenir bones relacions amb els altres i a viure en societat. L'educació socioemocional pretén potenciar el desenvolupament de les competències socioemocionals com a element essencial per a la formació integral dels alumnes. Segons Rafael Bisquerra, les competències socioemocionals es poden estructurar en cinc grans blocs:

- **Consciència emocional:** implica percebre els propis sentiments i emocions, ser capaç d'identificar-los i de posar-los nom (por, enuig, alegria...).

- **Regulació emocional:** permet gestionar les emocions de manera apropiada, tant per prevenir estats emocionals negatius (l'ansietat, l'estrès, la depressió...) com per generar emocions positives (l'alegria, l'amor, l'humor...). Requereix de l'autocontrol de les emocions (impulsivitat, ira, violència...).

- **Autonomia emocional:** facilita l'autogestió personal, en la qual intervenen diversos elements com l'autoestima, l'autoconeixement, la capacitat de demanar ajuda, la resiliència o l'autoeficàcia emocional, entesa com la capacitat de generar les emocions desitjades.

- **Competència social:** comporta mantenir bones relacions amb altres persones, el que implica dominar les habilitats socials bàsiques (saber disculpar-se, dir no...) i disposar de capacitat per a la comunicació efectiva, amb actituds prosocials i de cooperació. L'assertivitat, entesa com la capacitat de saber defensar les pròpies idees acceptant i respectant alhora les dels altres, és també una habilitat important per desenvolupar la competència social.

- **Competències per a la vida i el benestar:** ens permeten organitzar la nostra vida de forma sana i equilibrada, facilitant-nos experiències de satisfacció o benestar. Algunes d'aquestes competències són la capacitat de fixar-se objectius realistes, prendre decisions de manera operativa, exercir la ciutadania de forma compromesa i solidària, gaudir del propi benestar i

transmetre'l als qui ens envolten, etc.

L'objectiu de l'adquisició de les competències socioemocionals és la presa de consciència d'un mateix i la millora de les condicions de les relacions interpersonals i, per tant, de la convivència dins els centres educatius. Disposar de mecanismes per millorar les competències socioemocionals dels alumnes, com per exemple l'empatia per ser capaç de posar-se en el lloc de l'altre o bé l'assertivitat per fer front a la pressió de grup, els ajudarà a conuiuïre positivament i gestionar els conflictes en un marc de respecte i de valors democràtics. També pot facilitar la prevenció de l'assetjament, de conductes violentes o de la pertinença a grups de risc.

EDUCACIÓ SOCIOEMOCIONAL àmbit CENTRE

- A. Sensibilitzem el claustre sobre la importància de l'educació socioemocional en els processos educatius.
- B. Recollim en els documents de centre la necessitat de treballar els valors de l'educació socioemocional.
- C. Promovem accions i estratègies per fomentar l'educació socioemocional i la comunicació entre els membres de la comunitat escolar.
- D. Establim propostes d'actuació específiques per fomentar els valors de l'educació socioemocional entre l'alumnat.
- E. Potenciem la competència comunicativa de l'alumnat.
- F. Formem la comunitat escolar en hàbits i estratègies que potencien l'educació socioemocional.
- G. Recollim i difonem les bones pràctiques realitzades al voltant de l'educació socioemocional.
- H. Avaluem les mesures destinades a fomentar l'educació socioemocional entre la comunitat escolar i ho recollim en la memòria anual del centre.

EDUCACIÓ SOCIOEMOCIONAL àmbit AULA

- A. Desenvolupem, en el marc de l'acció tutorial, mesures i estratègies per educar emocionalment l'alumnat.

B. Desenvolupem, en el marc de l'acció tutorial, mesures i estratègies per potenciar la competència social en l'alumnat.

C. Treballem l'educació socioemocional des de les diferents matèries curriculars de manera transversal.

D. Treballem la competència comunicativa des de les diferents matèries curriculars de manera transversal.

E. Utilitzem metodologies que afavoreixen els valors convivencials i l'educació socioemocional.

F. Disposem d'estratègies concretes per implicar les famílies en l'educació socioemocional.

EDUCACIÓ SOCIOEMOCIONAL àmbit ENTORN

A. Sensibilitzem i orientem les famílies en la necessitat d'educar socioemocionalment.

B. Impliquem les famílies en la valoració de la comunicació com a eina per a la millora de les relacions intrapersonals i interpersonals.

C. Coneixem i participem en xarxes de centres que treballin els programa d'educació emocional i competència social.

D. Ens coordinem amb les administracions locals per dur a terme actuacions concretes per fomentar l'educació socioemocional entre l'alumnat.

E. Ens coordinem amb les entitats esportives, culturals i de lleure de l'entorn escolar per promoure la millora de la competència social i de les relacions interpersonals.

8.2.5. EDUCAR EN EL RESPECTE

EDUCAR EN EL RESPECTE

El respecte s'entén com l'actitud de reconeixement dels drets de les persones i la valoració de la seva identitat, opinió i manera de pensar, i constitueix el principi bàsic per viure i conviure en societat. La manca de respecte pot generar conflictes en tots els àmbits: personal, familiar, escolar, etc. Tot i la seva importància, malauradament, sovint trobem actituds ben diferents al carrer, als mitjans de comunicació o als entorns escolars, com la manca de diàleg, crits, insults, indiferència... Des dels centres educatius cal oferir models positius i tenir el respecte com a component transversal de totes les activitats.

Respecte a un mateix: és atendre i satisfer les pròpies necessitats, conèixer i valorar les pròpies qualitats i valors, i acceptar els errors. Només aprenent a respectar-se un mateix es pot respectar, valorar i acceptar les diferències i els errors dels altres. Des dels centres educatius s'ha de promoure entre l'alumnat el respecte a un mateix. Aquest no ha de dependre de l'opinió o el reconeixement dels altres.

Respecte als altres: Educar en el respecte suposa l'acceptació i el reconeixement de les altres persones, dels seus drets i la seva forma de pensar. En els centres educatius s'han d'establir unes normes clares que garanteixin el respecte entre tots els membres de la comunitat escolar evitant qualsevol tipus de discriminació per motius de discapacitat física o psíquica, origen ètnic, racial o nacional, sexe, identitat de gènere o orientació afectivosexual.

Respecte al món: Finalment, s'ha de fomentar el valor del respecte envers el món: ensenyar l'alumnat a valorar i tenir cura del seu entorn més proper, la natura i el medi ambient. En el marc del Projecte de Convivència, el respecte entre els diversos membres de la comunitat educativa constitueix un valor fonamental per tal d'aconseguir un bon clima de centre i l'èxit educatiu de tot l'alumnat.

EDUCAR EN EL RESPECTE àmbit CENTRE

A. Sensibilitzem el claustre sobre el valor del respecte com a principi bàsic per tal de garantir un bon clima de convivència en els centres educatius.

B. Recollim el valor del respecte en els documents del centre.

C. Promovem accions i estratègies per afavorir el valor del respecte entre els membres de la

comunitat escolar.

D. Promovem accions i estratègies per potenciar el respecte de l'alumnat cap al professorat.

E. Promovem accions i estratègies per afavorir el valor del respecte entre i cap a l'alumnat.

F. Promovem accions de respecte cap als espais físics del centre i del seu entorn.

G. Formem la comunitat escolar en hàbits i estratègies que potenciïn el valor del respecte.

H. Recollim i difonem les bones pràctiques i els recursos utilitzats per promoure el respecte en la comunitat escolar.

I. Avaluem les mesures i actuacions realitzades en el centre per promoure el respecte i ho recollim en la memòria anual.

EDUCAR EN EL RESPECTE àmbit AULA

A. Planifiquem activitats amb l'alumnat que fomentin el respecte cap a un mateix.

B. Planifiquem activitats tutorials que facilitin el respecte entre l'alumnat.

C. Treballem el respecte entre l'alumnat des de les diferents matèries curriculars de manera transversal.

D. Utilitzem estratègies i metodologies que afavoreixen el respecte entre l'alumnat.

E. Fomentem una actitud de respecte de l'alumnat envers el professorat i altres professionals del centre.

F. Vetllem perquè l'alumnat tingui cura del material i les instal·lacions.

G. Promovem accions que potenciïn el coneixement i el respecte envers l'entorn.

H. Disposem d'estratègies concretes per implicar les famílies en l'educació en el respecte.

EDUCAR EN EL RESPECTE àmbit ENTORN

A. Sensibilitzem i orientem les famílies en la necessitat d'educar els seus fills en el respecte.

B. Participem en xarxes de centres que promouen el valor del respecte.

- C. Ens coordinem amb les administracions locals per dur a terme actuacions concretes per fomentar el respecte i el compromís cívic en el nostre alumnat.
- D. Ens coordinem amb les entitats de l'entorn per promoure el respecte.

8.2.6. EDUCAR EN L'ESFORÇ I LA RESPONSABILITAT

EDUCAR EN L'ESFORÇ I LA RESPONSABILITAT

L'**esforç** és la capacitat que tenim de treballar durant un temps continuat per aconseguir uns objectius determinats. En l'àmbit escolar, l'esforç constitueix la base fonamental perquè l'alumnat obtingui un major rendiment. Entenem per **responsabilitat** la capacitat de dur a terme els compromisos adquirits i d'assumir les conseqüències dels seus actes. En l'àmbit escolar, es tractaria, doncs, d'aconseguir que l'alumnat es comprometi en el procés d'aprenentatge, és a dir, que sabés quins són els seus deures i dur-los a terme de la forma més autònoma possible.

EDUCAR EN L'ESFORÇ I LA RESPONSABILITAT àmbit AULA

- A. Sensibilitzem el claustre sobre la importància de l'educació en els valors de l'esforç i la responsabilitat i la implicació de la comunitat escolar en els processos educatius.
- B. Recollim en els documents del centre el foment de l'esforç i la responsabilitat per aconseguir els objectius educatius.
- C. Establim propostes d'actuació específiques per fomentar el valor de l'esforç, la responsabilitat i el compromís cívic.
- D. Formem la comunitat escolar en hàbits i estratègies que potenciïn l'esforç i la responsabilitat.
- E. Recollim i difonem les bones pràctiques realitzades al voltant del valor de l'esforç i la responsabilitat.
- F. Avaluem les mesures destinades a fomentar els valors entre la comunitat escolar i ho recollim en la memòria anual del centre.

EDUCAR EN L'ESFORÇ I LA RESPONSABILITAT àmbit CENTRE

- A. Desenvolupem, en el marc de l'acció tutorial mesures, estratègies i actuacions per educar l'alumnat en l'esforç i la responsabilitat.

- B. Desenvolupem en el currículum de les diverses àrees continguts per treballar l'esforç i la responsabilitat.
- C. Utilitzem estratègies i metodologies que afavoreixin l'assumpció dels valor de l'esforç i la responsabilitat de l'alumnat.
- D. Disposem d'estratègies concretes per implicar les famílies en l'educació en l'esforç i la responsabilitat.

EDUCAR EN L'ESFORÇ I LA RESPONSABILITAT àmbit ENTORN

- A. Sensibilitzem i orientem les famílies en la necessitat d'educar els seus fills en els valors de l'esforç i la responsabilitat.
- B. Participem en xarxes de centres que promouen els valors de l'esforç i la responsabilitat, i el compromís cívic.
- C. Ens coordinem amb les administracions locals per dur a terme actuacions concretes de foment de l'educació en valors i el compromís cívic en el nostre alumnat.
- D Ens coordinem amb les entitats de l'entorn del centre per promoure l'esforç, la responsabilitat i el compromís cívic.

8.2.7. EDUCAR EN LA GESTIÓ POSITIVA DELS CONFLICTES

EDUCAR EN LA GESTIÓ POSITIVA DELS CONFLICTES

L'educació en la gestió positiva dels conflictes té com a objectiu primordial proporcionar a l'alumnat les eines, les estratègies i les habilitats necessàries per entendre el conflicte com una oportunitat d'aprenentatge i gestionar-lo de manera constructiva per tal de transformar-lo eliminant els factors violents. La mediació és un procés de gestió positiva de conflictes. Parteix del fet que, quan es produeix un conflicte, no es tracta de guanyar o perdre, sinó d'intentar arribar a un acord consensuat i cooperatiu entre les dues parts amb l'ajuda d'un tercer. També hi ha les pràctiques restauratives, eines que pretenen millorar la convivència a través de la creació de vincles, de fer comunitat i abordar el conflicte des de la reparació del dany i el restabliment de les relacions personals.

EDUCAR EN LA GESTIÓ POSITIVA DELS CONFLICTES àmbit CENTRE

- A. Sensibilitzem el claustre en la necessitat d'educar en la gestió positiva dels conflictes.
- B. Incorporem l'educació en la gestió positiva dels conflictes i la cultura de mediació al Projecte

educatiu i a la resta de documents del centre.

C. Implementem els protocols d'àmbit convivencial elaborats pel Departament d'Educació.

D. Disposem d'activitats i projectes de centre que promouen l'educació en la gestió positiva dels conflictes.

E. Disposem d'un projecte de mediació que orienta i organitza les actuacions corresponents per a tots els membres del centre.

F. Fem participar la xarxa de suport entre iguals en l'educació de la gestió positiva dels conflictes.

G. Formem la comunitat educativa en tècniques i destreses de gestió positiva de conflictes.

H. Recollim i divulguem les bones pràctiques en relació a la gestió positiva dels conflictes i la mediació.

I. Avaluem el funcionament dels processos d'educar en la gestió positiva dels conflictes i del servei de mediació i ho recollim en la memòria anual del centre.

EDUCAR EN LA GESTIÓ POSITIVA DELS CONFLICTES àmbit AULA

A. Desenvolupem, en el marc de l'acció tutorial, actuacions concretes per afavorir que els alumnes desenvolupin les competències per con viure i l'educació en la gestió positiva dels conflictes.

B. Desenvolupem en el currículum de les diverses àrees continguts per educar en la gestió positiva dels conflictes.

C. Estimulem el compromís de l'alumnat amb l'educació en la gestió positiva dels conflictes per fomentar la prevenció a l'aula.

D. Potenciem les xarxes de suport entre l'alumnat per educar la gestió positiva dels conflictes entre iguals.

E. Disposem d'alumnat format en el programa de mediació escolar en el grup-classe.

F. Utilitzem estratègies i metodologies d'aula que afavoreixen l'educació en la gestió positiva del conflicte

G. Disposem d'estratègies concretes per a implicar les famílies en l'educació en la gestió positiva dels conflictes en l'àmbit de l'aula.

H. Impulsem des de totes les àrees la gestió dels conflictes d'aula mitjançant estratègies de gestió positiva.

EDUCAR EN LA GESTIÓ POSITIVA DELS CONFLICTES àmbit ENTORN

A. Impliquem les famílies en l'educació en la gestió positiva dels conflictes dels seus fills i filles.

B. Ens coordinem amb altres centres per intercanviar experiències i pràctiques sobre l'educació en la gestió i la resolució de conflictes lleus.

C. Ens coordinem amb les administracions locals per dur a terme actuacions concretes per fomentar l'educació en la gestió positiva dels conflictes i la cultura de la mediació.

D. Ens coordinem amb les entitats culturals, esportives i de lleure per fomentar l'educació en la gestió positiva dels conflictes.

E Tenim en compte els recursos del territori per educar en la gestió positiva dels conflictes.

F Participem en les trobades de convivència i mediació del territori per fomentar el treball en xarxa.

8.2.8. INCLUSIÓ

INCLUSIÓ

L'educació inclusiva és aquella que ofereix a tots els infants i joves altes expectatives d'èxit educatiu, independentment de les seves característiques, necessitats o discapacitats, i l'oportunitat de créixer i aprendre conjuntament compartint experiències i situacions d'aprenentatge.

D'acord amb el document "De l'escola inclusiva al sistema inclusiu" publicat pel Departament d'Educació el 2015, parlar d'una educació inclusiva implica concretar els següents principis:

- El reconeixement de la diversitat com un fet universal.
- El sistema inclusiu com l'única mirada possible per donar resposta a tots els alumnes.
- La personalització de l'aprenentatge perquè cada alumne pugui desenvolupar al màxim les seves potencialitats.
- L'equitat i la igualtat d'oportunitats com a dret de tots els alumnes a rebre una educació integral i amb expectatives d'èxit.
- La participació i la correponsabilitat per construir un projecte comú a partir del diàleg, la comunicació i el respecte.
- La formació del professorat per promocionar oportunitats de creixement col·lectiu i per desenvolupar projectes educatius compartits.

INCLUSIÓ àmbit CENTRE

A. Sensibilitzem el claustre sobre la necessitat de treballar per una escola inclusiva que doni resposta a la diversitat de tot l'alumnat.

B. Recollim en els documents del centre els valors de l'escola inclusiva i les estratègies que facilitin la seva consecució.

C. Implementem l'ús dels protocols d'àmbit convivencial elaborats pel Departament d'Educació a fi d'evitar qualsevol tipus de discriminació.

D. Valorem i integrem tots els membres de la comunitat.

- E. Disposem d'una estructura organitzativa en el centre que afavoreix l'educació inclusiva i l'atenció a la diversitat.
- F. Disposem de materials i recursos que facilitin l'atenció a la diversitat.
- G. Formem la comunitat escolar en hàbits i estratègies que potenciïn l'educació inclusiva.
- H. Recollim i difonem les bones pràctiques realitzades al voltant de l'educació inclusiva.
- I. Avaluem les mesures destinades a fomentar l'educació inclusiva entre la comunitat escolar i ho recollim en la memòria anual del centre.

INCLUSIÓ àmbit AULA

- A. Desenvolupem, en el marc de l'acció tutorial, mesures, estratègies i actuacions per educar l'alumnat en el respecte a la diversitat i la inclusió.
- B. Desenvolupem un currículum inclusiu.
- C. Utilitzem estratègies i metodologies que afavoreixen l'educació inclusiva i l'atenció a la diversitat.
- D. Disposem d'estratègies concretes per implicar les famílies en risc d'exclusió en el procés escolar i educatiu dels seus fills.

INCLUSIÓ àmbit ENTORN

- A. Sensibilitzem i orientem les famílies en la necessitat d'educar els seus fills i filles en la inclusió i el respecte a la diversitat.
- B. Participem en xarxes de centres que treballen l'educació inclusiva i l'atenció a la diversitat.
- C. Ens coordinem amb les administracions locals per dur a terme actuacions concretes de foment de l'educació inclusiva.
- D. Ens coordinem amb institucions i entitats de l'entorn per promoure una educació inclusiva.

8.2.9. ABSENTISME

ABSENTISME

L'absentisme és l'absència reiterada i no justificada, dins l'horari escolar, d'alumnat en edat d'escolarització obligatòria en el centre educatiu on està matriculat.

Les respostes davant l'absentisme no poden focalitzar-se en l'alumne/a absentista com a problema sinó en l'entorn en què es produeix, incidint i analitzant les causes de l'absentisme més enllà de les intervencions normatives i reactives que poden acabar cronificant-lo. Els centres educatius, en el marc de la comissió de convivència, establiran un espai de coordinació per al tractament de l'absentisme escolar on participaran professionals externs del centre.

Els plans integrals d'intervenció s'han de situar i entendre en el marc d'una escola inclusiva,

acollidora i oberta, lligats a projectes de millora d'estratègies metodològiques i organitzatives adreçades a facilitar la reincorporació de l'alumnat a l'aula.

ABSENTISME àmbit CENTRE

- A. Sensibilitzem el claustre en la importància d'intervenir amb rapidesa i de forma coordinada davant situacions d'absentisme.
- B. Incorporem el principi general del dret i el deure a l'escolarització en el Projecte educatiu de documents del centre.
- C. Recollim en les NOFC una normativa clara i eficient referent a l'abordatge integral de l'absentisme.
- D. Disposem de mecanismes per a la prevenció de l'absentisme.
- E. Desenvolupem estratègies i actuacions per intervenir davant situacions d'absentisme escolar.
- F. Disposem d'un protocol de prevenció, detecció i intervenció sobre absentisme.
- G. Afavorim un procés d'autoaprenentatge en relació amb l'absentisme.
- H. Recollim i divulguem les bones pràctiques en relació a la gestió i resolució de casos d'absentisme.
- I. Avaluem les mesures i actuacions realitzades en el centre per fer front als casos d'absentisme i ho recollim en la memòria anual del centre.

ABSENTISME àmbit AULA

- A. Treballem la prevenció de l'absentisme.
- B. Estimulem el compromís de l'alumnat en el propi procés educatiu per afavorir la seva assistència.
- C. Disposem de mecanismes àgils i eficaços per a la detecció i registre de les faltes d'assistència a classe.
- D. Preveiem activitats d'acollida i adaptació per a l'alumnat que s'incorpora després d'un període d'absentisme.
- E. Disposem d'estratègies concretes per implicar l'alumnat en la lluita contra l'absentisme.
- F. Disposem d'estratègies concretes per implicar les famílies en la lluita contra l'absentisme.

ABSENTISME àmbit ENTORN

- A. Impliquem les famílies per evitar situacions d'absentisme.
- B. Ens coordinem amb altres centres per intercanviar experiències i pràctiques sobre la gestió i el tractament dels casos d'absentisme.
- C. Ens coordinem amb les administracions locals per dur a terme actuacions concretes per combatre l'absentisme.

D. Ens coordinem amb les entitats esportives, culturals i de lleure de l'entorn escolar per promoure una dimensió educativa de la seva activitat a favor de la convivència.

8.2.10. CONFLICTES GREUS

CONFLICTES GREUS

Els conflictes greus son aquelles conductes tipificades en l'article 37 de la Llei 12/2009, del 10 de juliol, d'educació; entre d'altres, indisciplina, injúries, amenaces, agressions i vexacions personals, danys materials i patrimonials, alteració injustificada i greu de les activitats del centre, possessió de mitjans o substàncies perjudicials per a la salut, etc. Aquestes conductes s'han de considerar especialment greus quan impliquin discriminació per raó de gènere, sexe, raça, naixença o qualsevol altra condició personal o social dels afectats.

CONFLICTES GREUS àmbit CENTRE

- A. Sensibilitzem el claustre en la necessitat d'implicar tota la comunitat educativa enfront els conflictes greus.
- B. Incorporem els principis i mesures que garanteixin una bona convivència en el centre al Projecte educatiu i a la resta de documents del centre.
- C. Recollim en les NOFC una normativa clara i eficient referent a les faltes greument perjudicials per a la convivència en el centre.
- D. Desenvolupem estratègies per detectar qualsevol fet susceptible de ser considerat com a conflicte greu.
- E. Implementem els protocols d'àmbit convivencial elaborats pel Departament d'Educació, en cas de necessitat.
- F. Analitzem i fem un seguiment dels casos de conflictes greus per facilitar un procés d'autoaprenentatge en el centre.
- G. Formem la comunitat educativa en tècniques i destreses de gestió i resolució de conflictes.
- H. Recollim i divulguem les bones pràctiques en relació a la gestió i resolució de casos de conflictes greus.
- I. Avaluem les mesures i actuacions realitzades en el centre per fer front als casos de conflictes greus i ho recollim en la memòria anual del centre.

CONFLICTES GREUS àmbit AULA

- A. Treballem amb l'alumnat la prevenció i la gestió positiva dels conflictes a l'aula.
- B. Detectem els conflictes greus que esdevenen a l'aula.
- C. Intervenim de forma ràpida i efectiva davant qualsevol conflicte greu.

D. Analitzem amb els alumnes els conflictes esdevinguts a l'aula per facilitar un procés d'autoaprenentatge.

E. Disposem d'estratègies concretes per implicar l'alumnat en la resolució de conflictes greus.

F. Disposem d'estratègies concretes per implicar el professorat i altres professionals en la resolució de conflictes greus amb l'alumnat.

G. Disposem d'estratègies concretes per implicar les famílies en la resolució dels conflictes greus amb l'alumnat.

CONFLICTES GREUS àmbit ENTORN

A. Impliquem les famílies en la gestió i resolució dels conflictes greus amb l'alumnat.

B. Ens coordinem amb altres centres per intercanviar experiències i pràctiques sobre la gestió i el tractament dels conflictes greus.

C. Ens coordinem amb l'administració local i altres agents territorials per dur a terme actuacions concretes per combatre situacions de risc i conflictes externs.

D. Ens coordinem amb les entitats esportives, culturals i de lleure de l'entorn escolar per promoure accions que facilitin la convivència.

8.2.11. GESTIÓ I RESOLUCIÓ POSITIVA DELS CONFLICTES

GESTIÓ I RESOLUCIÓ POSITIVA DELS CONFLICTES

Els conflictes lleus són un conjunt de conductes contràries a les normes de convivència del centre. Es tracta, majoritàriament, de conductes disruptives a l'aula i situacions de conflicte interpersonal. Són considerades conductes contràries a la convivència totes les tipificades per l'article 37.1 de la Llei d'Educació, quan no siguin de caràcter greu, i també les faltes injustificades d'assistència a classe i de puntualitat.

L'objectiu principal és proporcionar a l'alumnat les eines, les estratègies i les habilitats necessàries per entendre el conflicte com una oportunitat d'aprenentatge i gestionar-lo de manera constructiva per tal de transformar-lo eliminant els elements violents. Les Normes d'organització i funcionament de centre han de recollir quines són les conductes considerades faltes lleus i determinar les mesures correctores i sancionadores oportunes. Aquestes han de tenir un caràcter reparador i restauratiu i, sempre que sigui concordant, poden incloure alguna activitat d'utilitat social per al centre o l'entorn.

GESTIÓ I RESOLUCIÓ POSITIVA DELS CONFLICTES àmbit CENTRE

- A. Sensibilitzem el claustre en la necessitat i el compromís, davant els conflictes lleus, d'implementar estratègies de gestió i resolució positiva dels conflictes.
- B. Incorporem la gestió positiva dels conflictes en els documents del centre.
- C. Recollim en les NOFC com gestionar i resoldre els conflictes de manera positiva.
- D. Disposem de protocols, circuits i una estructura organitzativa que faciliten la gestió i resolució dels conflictes al centre.
- E. Disposem d'un servei de mediació escolar.
- F. Formem la comunitat educativa en tècniques i destreses de gestió i resolució positiva de conflictes.
- G. Recollim i divulguem les bones pràctiques en relació a la gestió positiva dels conflictes i la mediació.
- H. Avaluem el funcionament dels processos d'intervenció i resolució dels conflictes i ho recollim en la memòria anual del centre.

GESTIÓ I RESOLUCIÓ POSITIVA DELS CONFLICTES àmbit AULA

- A. Treballem amb l'alumnat la prevenció dels conflictes a l'aula.
- B. Desenvolupem, en el marc de l'acció tutorial, actuacions concretes perquè l'alumnat gestioni els seus conflictes de manera positiva.
- C Detectem els conflictes que es donen a l'aula.
- D. Intervenim de forma ràpida i efectiva davant qualsevol conflicte.
- E. Disposem d'estratègies concretes per implicar l'alumnat en la gestió i resolució de conflictes en l'àmbit de l'aula.
- F. Analitzem els conflictes d'aula per tal de fomentar l'autoaprenentatge.
- G. Potenciem les xarxes de suport entre l'alumnat de l'aula per gestionar positivament els conflictes entre iguals.
- H. Utilitzem la mediació per a la gestió positiva dels conflictes.
- I. Disposem d'estratègies concretes per implicar el professorat en la gestió i resolució de conflictes en l'àmbit de l'aula.
- J. Disposem d'estratègies concretes per implicar les famílies en la gestió i resolució de conflictes en l'àmbit de l'aula.

GESTIÓ I RESOLUCIÓ POSITIVA DELS CONFLICTES àmbit ENTORN

- A. Impliquem les famílies en la gestió i resolució dels conflictes lleus dels seus fills i filles.
- B. Ens coordinem amb altres centres per intercanviar experiències i pràctiques sobre la gestió i la resolució de conflictes lleus.
- C. Ens coordinem amb les administracions locals per detectar, analitzar i donar resposta als

conflictos lleus que es donen a l'entorn dels centres educatius.

D. Ens coordinem amb les entitats esportives, culturals i de lleure de l'entorn escolar per promoure l'aplicació d'estratègies de gestió i resolució positiva dels conflictes.

8.2.12. ACOLLIDA

ACOLLIDA

L'acollida és el conjunt sistemàtic d'actituds i actuacions que el centre educatiu posa en funcionament per acompanyar els nous membres de la comunitat escolar, o els que s'incorporen després de processos d'absència, en la vida i la cultura del centre i, alhora, fer-los partícips dels projectes que s'hi desenvolupen. El centre educatiu ha d'elaborar un Pla d'Acollida que defineixi els procediments a seguir durant l'arribada de nous membres de la comunitat escolar (alumnes, professorat, famílies, PAS, etc.) i ha de crear una estructura organitzativa que permeti plantejar l'acollida com un procés gradual i seqüenciat en el temps, sense quedar restringida a un primer contacte o trobada inicial.

Una bona acollida ha d'afavorir i permetre compartir què es fa en el centre, per què es fa i de quin manera, com i quan poden participar les famílies en tot el procés. A més, és un bon moment per conèixer i compartir les expectatives, necessitats, responsabilitats ... d'ambdues parts i iniciar els primers compromisos, que poden quedar recollits en la carta de compromís educatiu.

ACOLLIDA àmbit CENTRE

A. Considerem l'acollida com un factor fonamental per a la convivència en els centres i l'èxit educatiu de l'alumnat.

B. Recollim la importància de l'acollida en els documents del centre.

C. Preveiem una imatge acollidora del centre.

D. Tenim sistematitzats els processos d'acollida per a tot l'alumnat, les seves famílies i per a la resta de la comunitat escolar (professorat, PAS, altres professionals d'intervenció puntual al centre) tant si s'hi incorporen a l'inici com un cop començat el curs.

E. Establim propostes d'actuació específiques per realitzar l'acollida de l'alumnat.

F. Tenim mecanismes específics per acollir l'alumnat nouvingut.

G. Establim propostes d'actuació específiques per realitzar l'acollida de les noves famílies.

H. Establim propostes d'actuació específiques per realitzar l'acollida del professorat nou, PAS i d'altres professionals.

I. Formem la comunitat escolar en destreses i coneixements per dur a terme una bona acollida.

J. Recollim i difonem les bones pràctiques d'acollida que el centre realitza.

K. Avaluem el funcionament del pla d'acollida i ho recollim en la memòria anual del centre.

ACOLLIDA àmbit AULA

- A. Disposem d'estratègies concretes d'aula per facilitar l'acollida de l'alumnat.
- B. Preveiem actuacions per afavorir el coneixement mutu i facilitar la cohesió del grup.
- C. Preveiem mesures específiques per facilitar l'acollida dels alumnes nous al seu grup classe.
- D. Contemplem mesures d'acollida específiques per a l'alumnat que es reincorpora a l'aula després d'un període d'absència continuat (malaltia prolongada, absentisme, inassistència al centre, etc.).
- E. Disposem de mesures informar i acompanyar el professorat o altres professionals que intervinguin per primer cop a l'aula.
- F. Disposem d'estratègies concretes per facilitar l'acollida de les famílies en l'àmbit de l'aula.
- G. Potenciem les xarxes de suport entre iguals per facilitar l'acollida i la integració a l'aula.

ACOLLIDA àmbit ENTORN

- A. Acompanyem les noves famílies en el coneixement de l'entorn.
- B. Ens coordinem amb les administracions locals per facilitar l'acollida dels nous membres de la comunitat escolar.
- C. Ens coordinem amb les entitats de l'entorn del centre per facilitar l'acollida dels nous membres de la comunitat escolar.
- D. Tenim en compte els recursos de l'entorn per planificar l'acollida dels nous membres de la comunitat escolar.
- E. Col·laborem en la creació de projectes que afavoreixen la integració en l'entorn social.

8.2.13. COMUNICACIÓ

COMUNICACIÓ

Els centres educatius, com a estructures organitzatives que aprenen, han de disposar d'una estratègia comunicativa, i ser capaços de generar espais per compartir informació i coneixement, per créixer com a organització.

Els centres educatius, a més de tenir dissenyada una estratègia comunicativa, han de vetllar perquè els professionals que hi treballen desenvolupin les habilitats comunicatives necessàries, i contemplin en les seves relacions tant aspectes de llenguatge verbal com no verbal.

Cal destacar també el paper de la llengua catalana com element fonamental de comunicació i cohesió social, sent la llengua comuna de relació en un marc de respecte a la diversitat

lingüística.

COMUNICACIÓ àmbit CENTRE

- A. Sensibilitzem el claustre sobre la importància dels processos comunicatius en el centre educatiu.
- B. Recollim en els documents de centre la política educativa del centre.
- C. Disposem de canals i espais de comunicació que permeten a la comunitat escolar expressar-se i compartir informació.
- D. Fem de les reunions espais de comunicació efectius i d'aprenentatge organitzatiu.
- E. Disposem d'estratègies i mesures per projectar una imatge positiva del centre.
- F. Formem la comunitat escolar en hàbits i estratègies que potenciïn la comunicació dins del Pla de Formació de centre.
- G. Recollim i difonem les bones pràctiques realitzades al voltant de la comunicació.
- H. Avaluem les mesures destinades a fomentar la comunicació i l'intercanvi d'informació entre la comunitat escolar i ho recollim en la memòria anual del centre.

COMUNICACIÓ àmbit AULA

- A. Fem de l'acció tutorial del grup un espai de comunicació de l'alumnat basat en el respecte i l'assertivitat.
- B. Fem de l'acció tutorial individual un espai de comunicació personal basat en el respecte mutu i la confiança.
- C. Disposem d'eines, estratègies i mecanismes de comunicació amb l'alumnat per afavorir el seu procés educatiu.
- D. Disposem de sistemes d'informació i comunicació digitals.
- E. Disposem d'estratègies concretes d'aula per facilitar la comunicació amb les famílies.
- F. Potenciem les xarxes de suport entre iguals per facilitar la comunicació.

COMUNICACIÓ àmbit ENTORN

- A. Disposem d'espais i canals de comunicació adreçats a les famílies.
- B. Disposem d'espais i canals de comunicació amb altres centres per intercanviar experiències i pràctiques.
- C. Disposem d'espais i canals de comunicació amb les administracions locals.
- D. Aprofitem els recursos de l'entorn.

8.2.14. ESTRUCTURA I GESTIÓ DE RECURSOS

ESTRUCTURA I GESTIÓ DE RECURSOS

Per tal de garantir un bon clima de centre són necessàries una estructura i una gestió de recursos que el facilitin.

Entenem per estructura de centre l'organització que afavoreix la planificació, coordinació i seguiment de les activitats previstes per a la consecució de determinats objectius. Aquesta estructura de centre ha de facilitar la participació i la presa de decisions de tota la comunicació escolar.

Entenem per gestió de recursos la implementació eficient i eficaç dels recursos humans i materials del centre educatiu orientats a assolir uns objectius determinats.

Les normes d'organització i funcionament de centre (NOFC) són una bona eina per orientar l'estructura de centre i la gestió de recursos amb finalitats convivencials, permeten el desenvolupament del PEC i faciliten l'assoliment dels objectius de centre. Les NOFC, entre altres continguts, recullen els criteris organitzatius dels centres educatius i els criteris i mecanismes pedagògics. Així mateix, han de regular aspectes relacionats amb la participació de la comunitat escolar en la vida del centre.

ESTRUCTURA I GESTIÓ DE RECURSOS àmbit CENTRE

A. Sensibilitzem el claustre sobre la importància de l'estructura i la gestió dels recursos per al bon clima del centre.

B. Recollim en els documents del centre estratègies organitzatives que afavoreixin el clima de centre.

C. Apliquem criteris pedagògics en la confecció d'horaris que facilitin un bon clima de centre.

D. Organitzem els espais per afavorir un bon clima de centre.

E. Establim processos de gestió del coneixement que afavoreixin la millora del funcionament del centre.

F. Potenciem espais i mecanismes de coordinació dels recursos humans.

G. Formem la comunitat escolar en organització i gestió de centre.

H. Recollim i difonem les bones pràctiques realitzades al voltant de l'organització i gestió dels recursos.

I. Avaluem la repercussió en el clima de centre de l'organització i gestió de centre i ho recollim en la memòria anual del centre.

ESTRUCTURA I GESTIÓ DE RECURSOS àmbit AULA

A. Treballem les rutines organitzatives i convencionals a l'aula.

B. Organitzem l'aula en funció de l'alumnat.

C. Fem partícip l'alumnat en la gestió i funcionament de l'aula.

D. Disposem d'espais de comunicació a l'aula que afavoreixen al màxim una relació positiva.

- E. Compartim, entre els docents, estratègies d'organització.
- F. Fomentem un lideratge positiu del professorat.
- G. Fomentem un lideratge positiu de l'alumnat en els processos d'aprenentatge.
- H. Impliquem la família en el funcionament de l'aula.

ESTRUCTURA I GESTIÓ DE RECURSOS àmbit ENTORN

- A. Impliquem les famílies en el funcionament i gestió del centre i en els projectes educatius comunitaris.
- B. Formem part d'alguna xarxa educativa amb l'entorn.
- C. Alineem els nostres objectius i actuacions amb els dels projectes comunitaris existents en l'entorn.
- D. Preveiem espais reals i virtuals (TIC) per potenciar la participació entre els diferents sectors de la comunitat educativa i els agents educatius de l'entorn.
- E. Tenim un mapa de recursos de la zona educativa de l'entorn, difonem i orientem el seu ús.

8.2.15. NORMA

NORMA

La norma és l'instrument regulador de la convivència que té com a finalitat garantir els drets i els deures de tothom.

Les normes formalitzen el necessari clima de respecte, seguretat i cordialitat del centre. Es tradueixen en un seguit de drets i deures, compromisos i responsabilitats que regulen i faciliten la vida al centre.

A l'hora d'establir el marc normatiu del centre cal, en primer lloc, definir els objectius estratègics i operatius que com a centre es volen assolir. Tot seguit, cal redactar aquelles mesures que afavoreixen la consecució d'aquests objectius i decidir, si pot ser, per consens. Cal preveure la normativa necessària per al seu compliment, que ha de tenir valor educatiu i eficàcia dissuasòria. En aquest sentit, cal no confondre les normes amb simples orientacions. Les normes han de ser poques i clares, consistents i coherents, i han d'ajudar a entendre, assumir i reconèixer els límits. Han de ser públiques i conegudes per tothom, s'han de complir sense excepcions i s'han de revisar periòdicament.

NORMA àmbit CENTRE

- A. Sensibilitzem el claustre sobre la importància del valor educatiu i participatiu de la norma.
- B. Recollim en els documents del centre la concreció de les normes de convivència.
- C. Establim un protocol de difusió i aplicació de les normes de convivència en el centre i les

conseqüències del seu incompliment.

D. Preveiem espais de seguiment i valoració del funcionament de les normes.

E. Formem la comunitat escolar en organització i gestió de centres en relació amb el clima escolar.

F. Recollim i difonem les bones pràctiques realitzades al voltant de les normes de convivència.

G. Avaluem les mesures destinades a fomentar el coneixement i el compliment de les normes i ho recollim en la memòria anual del centre.

NORMA àmbit AULA

A. Eduquem en el sentit de la norma.

B. Tenim normes d'aula clares i concretes.

C. Elaborar les normes d'aula amb l'alumnat.

D. Utilitzem estratègies i metodologies que afavoreixin la interiorització i acceptació de la norma.

E. Fem explícites aquelles normes tàcites de comportament entre l'alumnat que entorpeix el bon funcionament i el clima de convivència de l'aula (per exemple, l'encobriment d'actes no desitjables).

F. Donem responsabilitat a l'alumnat en el compliment de la norma.

G. Valorem i revisem periòdicament les normes d'aula.

H. Disposem d'estratègies concretes per implicar les famílies en el compliment de les normes.

NORMA àmbit ENTORN

A. Impliquem les famílies en l'elaboració, gestió i difusió de la norma.

B. Ens coordinem amb altres centres de l'entorn per intercanviar experiències i pràctiques sobre l'elaboració i aplicació de la norma.

C. Ens coordinem amb les administracions locals per procurar que l'alumnat conegui les normes ciutadanes en aquells àmbits que l'afecten.

D. Ens coordinem amb els diferents agents de l'entorn per donar coherència a la normativa que incideix directament en els infants i joves.

8.2.16. PARTICIPACIÓ

PARTICIPACIÓ

En l'àmbit educatiu participar vol dir, sobretot, ser protagonista del propi procés educatiu. La participació educativa és el camí per avançar en processos comunitaris de treball i d'aprenentatge en xarxa, orientats a l'èxit educatiu, a l'afavoriment de la convivència i a la millora de l'entorn.

Els centres educatius han de promoure la participació de tota la comunitat educativa i crear les condicions perquè pugui ser una realitat quotidiana en la vida del centre. Aprendre a participar, tant en la construcció dels coneixements a l'aula com en la vida del centre i de l'entorn, requereix actuacions i metodologies orientades a desenvolupar competències personals per formar persones responsables i una ciutadania compromesa i solidària.

Cal promoure estratègies que ajudin i motivin l'alumnat, famílies i administracions locals a participar en les activitats de l'aula, del centre i de l'entorn i cal que hi hagi coherència entre aquests tres àmbits.

PARTICIPACIÓ àmbit CENTRE

A. Sensibilitzem el claustre sobre la importància de la participació i implicació de la comunitat escolar en els processos educatius.

B. Recollim en els documents de centre els canals i les formes de participació de la comunitat escolar.

C. Preveiem un calendari i espais físics i virtuals per tal de facilitar les reunions de les associacions del centre i els diversos òrgans de participació de la comunitat escolar.

D. Potenciem la corresponsabilitat i la participació de tots els membres de la comunitat escolar.

E. Establim propostes d'actuació específiques per fomentar la participació del professorat, PAS i professionals d'atenció educativa en el centre.

F. Establim propostes d'actuació específiques per fomentar la participació de l'alumnat en el centre.

G. Establim propostes d'actuació específiques per fomentar la participació de les famílies en el centre.

H. Formem la comunitat escolar en temes de participació dins del Pla de Formació de centre.

I. Recollim i difonem les bones pràctiques en participació realitzades en el centre.

J. Avaluem el funcionament de la participació i ho recollim en la memòria anual del centre.

PARTICIPACIÓ àmbit AULA

A. Disposem d'estratègies concretes per facilitar la participació de l'alumnat en la gestió i organització de l'aula.

B. Disposem d'estratègies concretes d'aula per facilitar la participació de les famílies.

C. Utilitzem metodologies que fomentin la participació de l'alumnat.

D. Estimulem la participació de l'alumnat en el seu propi procés educatiu com, per exemple, en

el seguiment i en l'avaluació de les activitats a l'aula.

PARTICIPACIÓ àmbit ENTORN

- A. Impliquem les famílies en els projectes educatius i les actuacions de l'entorn.
- B. Promovem les xarxes de centre.
- C. Ens coordinem amb l'administració local per promoure la participació de tots els membres de la comunitat escolar en projectes comunitaris.
- D. Ens coordinem amb les entitats de l'entorn del centre per promoure la participació de tots els membres de la comunitat escolar.
- E. Tenim en compte els recursos de l'entorn en la tasca educativa.

9. PROTOCOLS PER A LA MILLORA DE LA CONVIVÈNCIA

9.1. Introducció

Des del Departament d'Educació es posa en disposició dels centres un seguit de protocols per tal de saber com actuar en el cas que el detecti alguna situació relacionada amb la convivència dins el centre i que pugui afectar qualsevol membre de la comunitat educativa.

La Resolució EDU/1753/2020, pel que fa a la concreció dels protocols estableix que:

“Els centres educatius, a partir del debat i la reflexió comunitària, poden adaptar a la seva realitat i necessitats específiques els protocols per a la millora de la convivència del Departament d'Educació que considerin oportuns, en funció de la detecció i diagnosi de les necessitats del centre i d'acord amb allò que determinin els documents per a l'organització i la gestió dels centres”.

9.2. El perquè dels protocols

Els protocols ofereixen

- un circuit d'actuació.
- orientacions i recursos a tres nivells: prevenció, detecció, intervenció.
- donen un paper clau a la detecció.
- impulsen les relacions interdepartamentals.
- garanteixen un marc comú d'actuació.

En aquest apartat presentem el *Circuit simplificat d'intervenció davant conductes de l'alumnat greument perjudicials per a la convivència*. Aquest circuit sintetitza les fases de comunicació i intervenció de diversos protocols per a la millora de la convivència amb la finalitat d'unificar criteris i procediments d'actuació davant aquestes situacions.

9.3. Llista de protocols actuals

Els protocols per a la millora de la convivència del Departament d'Educació són els següents (els trobem al final del Projecte a l'apartat d'Annexos):

- Protocol d'intervenció en cas de conflicte greu.
- Protocol de prevenció, detecció i intervenció davant l'assetjament i el ciberassetjament entre iguals.
- Protocol de prevenció, detecció i intervenció enfront de l'assetjament escolar a persones LGBTI.
- Protocol de prevenció, detecció i intervenció de la violència masclista entre l'alumnat.
- Protocol d'àmbit comunitari de prevenció, detecció i intervenció davant situacions d'absentisme.
- Protocol de prevenció, detecció i intervenció davant conductes d'odi i de discriminació.

Els protocols per a la millora de la convivència es treballen en cada centre en funció de les necessitats detectades. A l'INS Llavaneres hem generat un document on anem elaborant actuacions de cadascun dels protocols. El primer protocol que hem treballat en aquest document ha estat el d'assetjament i ciberassetjament.

9.4. Nivells d'actuació

A cadascun dels protocols adequats al nostre centre és convenient que es recullin els nivells d'actuació següents:

9.4.1. Nivell preventiu

En la part preventiva, aquests protocols recullen les actuacions i mesures que hem decidit portar a terme a l'institut per desenvolupar els valors i les actituds que contribueixen a crear un bon clima escolar i a capacitar tots l'alumnat i la comunitat escolar en el foment de la convivència així com per minimitzar els factors de risc vinculats a determinades conductes, greument perjudicials per a la convivència.

Els protocols per a la millora de la convivència del Departament ofereixen actuacions, estratègies i recursos que nosaltres hem adequat al nostre centre i adaptat segons la nostra realitat i necessitats específiques.

9.4.2. Nivell de detecció i valoració

Els protocols han d'incloure indicadors que permetin, a qualsevol membre de la comunitat educativa, detectar conductes o situacions greument perjudicials per a la convivència. A més, han de recollir els mecanismes de valoració que confirmin o descartin qualsevol sospita de conducta o situació greument perjudicial.

Els protocols per a la millora de la convivència del Departament inclouen els indicadors específics. El nostre centre ha destriat i adaptat els indicadors més necessaris i efectius en el nostre centre.

9.4.3. Nivell de notificació o derivació

Els protocols han d'incloure també els mecanismes de notificació o derivació a les instàncies administratives pertinents.

Davant de conductes o situacions greument perjudicials per a la convivència el nostre centre segueix el següent circuit:

- a) Comunicar a la Inspecció d'Educació qualsevol cas d'assetjament, ciberassetjament, odi i discriminació, conflicte greu, possible maltractament infantil i adolescent o abús sexual, pertinença o captació d'algun alumne o alumna per part de grups amb conductes radicalitzades i violentes, així com qualsevol altra conducta o situació greument perjudicial per a la convivència.
- b) Notificar als serveis territorials o al Consorci d'Educació de Barcelona els casos de maltractament infantil i adolescent o abús sexual comesos per personal docent, professionals d'atenció educativa, personal d'administració i serveis o altres professionals que intervenen en l'àmbit escolar. També cal comunicar a aquestes instàncies la possible pertinença o captació d'un alumne o alumna per part de grups amb conductes radicalitzades i violentes.
- c) Notificar a la Direcció General d'Atenció a la Infància i l'Adolescència (DGAIA) els casos de maltractament infantil i adolescent o abús sexual quan es tingui coneixement d'un possible desemparament de l'infant o adolescent.
- d) Posar en coneixement del Ministeri Fiscal i/o policia de proximitat qualsevol fet que pugui ser constitutiu de delicte o falta que es pugui perseguir penalment comès per qualsevol persona de la comunitat educativa en el centre o en relació directa amb la seva activitat.

Així mateix, cal comunicar sempre als serveis socials bàsics qualsevol situació de risc o possible desemparament d'un infant o adolescent.

9.4.4. Nivell d'intervenció

Aquests protocols inclouen, a més de les mesures correctores i sancionadores que cal dur a terme davant les faltes o conductes greument perjudicials per a la convivència, les mesures educatives oportunes:

- actuacions educatives i reparadores adreçades a tots l'alumnat, tant als implicats en un conflicte greu (alumnes agressors i alumnes agredits) com a la resta del grup classe (alumnes observadors)
- mesures d'informació, suport i orientació a les famílies.

Els protocols per a la millora de la convivència publicats pel Departament d'Educació ens ofereixen actuacions, estratègies i recursos per cadascuna de les fases de la intervenció. Nosaltres les hem adaptat segons la nostra realitat i necessitats específiques.

En qualsevol dels casos la direcció del nostre centre informa la família de l'infant o adolescent de les actuacions que s'estiguin realitzant.

9.5. Fases d'intervenció educativa dels protocols

9.5.1. Fase I: Mesures d'urgència

- Aturar la situació.
- Assegurar el distanciament de l'alumnat implicat (canvi temporal de grup, suspensió provisional,...).
- Assignar docent com a persona referent de l'alumnat implicat.
- Confeccionar un mapa de seguretat amb caràcter d'urgència segons els casos.

9.5.2. Fase II: Protecció a l'alumnat implicat

- Dissenyar i implementar un mapa de protecció tenint com a referent el mapa de seguretat inicial, en col·laboració amb la família i implicació de tot el personal del centre.
- Tenir en compte tots els àmbits a tractar: espais físics, entorn virtual, organització, comunicació i seguiment en tot moment.
- Suport i acompanyament entre iguals (individual o petit grup).

9.5.3. Fase III: Detecció de les necessitats educatives i concreció

Actuacions amb l'alumnat implicat. Cal contemplar diversos àmbits d'actuació:

- Cognitiva: definir què passa, què es pot fer, alternatives i passar a l'acció possible.
- Emocional: reconèixer les pròpies emocions, les dels altres i aprendre gestionar-les.

- Afectiva: cultivar i millorar el benestar personals i dels altres (autoestima, resiliència, empatia, tolerància a la frustració,...).
- Social. habilitats socials (assertivitat) i comunicatives (escolta activa, capacitat de demanar disculpes).
- Moral: desenvolupar actituds i valors com la igualtat i el respecte a la diversitat.
- Gestió positiva dels conflictes.
- Competència digital.

Actuacions amb el grup:

- Presa de consciència i reflexió.
- Apoderament de l'alumnat: entrenament de capacitats que facilitin l'observació, la confrontació i l'ajuda.
- Cohesió de grup.
- Restauració de les relacions.

9.5.4. Fase IV: Col·laboració i compromís de les famílies

Actuacions amb la família:

- Entrevistes: preveure espai i temps suficient.
- Donar a conèixer les actuacions i intervencions que s'implementin.
- Demanar a famílies detalls de les mesures preses des de casa.
- Fer una valoració conjunta de les actuacions i garantir el seu compliment.
- Planificar següents trobades.
- Deixar clars acords i compromisos.
- Recursos de suport a les famílies i de sensibilització.

9.5.5 Fase V: Reconeixement, acceptació i reparació del dany

- Abans de plantejar qualsevol mesura restaurativa l'alumnat implicat ha de ser capaç de reconèixer els fets succeïts i acceptar-ne la responsabilitat.
- Hi ha diferents fórmules de reparació per plantejar: directe envers l'alumnat implicat, indirecte envers el grup i, si s'escau, cap a la comunitat educativa.
- Evitar les revictimitzacions.
- Reparació del dany simbòlica, material i/o emocional.

9.5.6 Fase VI: Pràctiques reparadores i restauratives

Un cop aplicada una mesura correctora o sanció és aconsellable engegar un procés restauratiu de caràcter voluntari, assessorat per l'orientador/a i /o EAP:

Les pràctiques restauratives són un conjunt d'activitats que tenen com a objectiu desenvolupar la comunitat i gestionar els conflictes, tot reparant-ne els dany i restaurant-ne les relacions. Els principis bàsics són la Restauració, la Voluntarietat, la Neutralitat, la Seguretat, l'Accessibilitat i el Respecte. Hi ha dos tipus de pràctiques restauratives:

- Les reunions restauratives: reunions formals entre les persones implicades en un conflicte amb la intervenció d'un facilitador, que ha de disposar d'una formació bàsica, i que guiarà el procés. Sempre amb caràcter voluntari i si ho considera necessari l'orientador/a i /o EAP.
- Els cercles restauratius: reunió de tot el grup classe amb l'objectiu d'aconseguir la corresponsabilització de tots els membres del grup en la recerca de solucions i/o compromisos en relació amb una situació que els afecta. Els cercles esdevenen un espai de confiança i seguretat on tothom és respectat i hi pot participar. També es requereix la intervenció d'un facilitador, amb una metodologia i fases concretes. Sempre amb caràcter voluntari i si ho considera necessari l'orientador/a i /o EAP.

9.5.7 Fase VII: Seguiment del cas

- Seguiment periòdic: segons els casos serà un seguiment intens (disminució gradual) o regular.
- Tancament del cas quan les parts afectades ho considerin.
- Arxiu definitiu del cas.
- Seguiment del clima d'aula (rols i relacions de l'alumnat).

10. Seguiment del Projecte i avaluació

El Consell Escolar del centre vetllarà pel correcte exercici dels drets i deures dels alumnes i el compliment efectiu de les mesures correctores i les sancions. Per facilitar aquesta tasca, en el si del Consell Escolar, tenim constituïda una Comissió de Convivència formada per (Article 89 de les NOFC):

- Direcció del centre.
- Comissió de Convivència.
- Orientador/a.

- Representant del professorat elegit pels respectius companys/es membres del Consell Escolar.
- Representant de les famílies d'alumnes elegit pels respectius companys/es membres del Consell Escolar.
- Referent de la Comissió de Treball de Convivència i Mediació (CTCiM).

Aquesta comissió exercirà la funció de garantir la correcta aplicació del present reglament pel que fa a imposició de sancions als alumnes per conductes contràries a la convivència del centre. Entre les tasques, cal remarcar la reconducció i ajuda de l'alumnat implicat.

El grup de persones que formen aquesta comissió consta en l'acta del Consell Escolar corresponent. Les seves decisions i acords consten, també, en les actes de la Comissió de Convivència. Entre les tasques a fer hi ha el seguiment d'aquest projecte. Per una banda hi ha les reunions setmanals que tracten els casos concrets que es vagin produint. Per una altra, hi ha la reunió ordinària trimestral per fer la revisió del projecte. També, si es dóna el cas, es poden organitzar reunions extraordinàries.

Els aspectes a valorar són:

- El coneixement i difusió d'aquest projecte en els diferents estaments de la comunitat educativa.
- L'eficàcia d'aquest Projecte de Convivència.
- L'anàlisi de les situacions conflictives que han esdevingut durant el curs escolar.

Cada fi de curs es fa una reflexió amb la intenció de generar un recull de propostes i recomanacions, sempre amb la finalitat de millorar el clima de convivència escolar.

11.CONCEPTES CLAUS: GLOSSARI

ABANDONAMENT ESCOLAR: L'abandó escolar és el cessament indefinit de l'assistència a la plaça escolar corresponent per l'infant o l'adolescent en període d'escolarització obligatòria.

ABSENTISME: L'absentisme és l'absència reiterada i no justificada, dins l'horari escolar, de l'alumnat en edat d'escolarització obligatòria en el centre educatiu on està matriculat.

ACOLLIDA: L'acollida és el conjunt sistemàtic d'actituds i d'actuacions que el centre educatiu posa en funcionament per guiar la incorporació òptima de tots els nous membres de la comunitat educativa en la vida i la cultura quotidiana, per tal de facilitar la reincorporació al centre després de processos d'absència.

ACORD: L'acord és la declaració escrita o verbal per la qual dues o més parts manifesten la seva conformitat a l'hora d'assumir unes obligacions i uns drets amb un resultat convenient a cadascú.

AGRESSIÓ: Acció no justificada contra l'equilibri, la integritat o els drets d'una persona mitjançant amenaces o atacs.

APRENDRE A PENSAR: Aprendre a pensar resumeix la intenció última del programa Filosofia a l'escola del professor Mathew Lipman, enfocat a despertar les habilitats cognitives dels infants des dels primers anys de la vida escolar a partir de reflexions filosòfiques adaptades a cada edat.

APRENTATGE EN XARXA: L'aprenentatge en xarxa és un procés de creació de coneixement col·lectiu, interprofessional, que es du a terme a partir d'un projecte compartit amb l'objectiu de crear un valor superior a la suma de les parts participants.

APRENTATGE SERVEI: L'aprenentatge servei és una proposta educativa que combina processos d'aprenentatge i de servei a la comunitat en un sol projecte ben articulats en el qual els participants es formen tot treballant sobre necessitats reals de l'entorn amb l'objectiu de millorar-lo.

ARBITRATGE: L'arbitratge és la decisió, sobre una qüestió o un conflicte, presa per una o diverses persones que no són jutges ordinaris ni actuen com a òrgans normals del poder judicial.

ASSERTIVITAT: L'assertivitat és la capacitat personal d'expressar els sentiments, les emocions o els pensaments propis de manera lliure i amb seguretat, sense negar els drets dels altres i sense que els altres vegin en aquestes expressions conductes agressives o manipuladores.

ASSETJAMENT I CIBERASSETJAMENT ENTRE IGUALS: Conducta de maltractament psicològic i/o físic, en el marc escolar, d'un alumne o grup d'alumnes a un altre de manera continuada. Es parla de ciberassetjament quan el maltractament es fa mitjançant l'ús d'eines tecnològiques.

AULA D'ACOLLIDA: L'aula d'acollida és un recurs, una estratègia organitzativa i metodològica per atendre l'alumnat nouvingut quan arriba al sistema educatiu a Catalunya. Té una doble finalitat: en primer lloc, que l'alumne o alumna se senti ben atès i valorat en els aspectes emocionals i, en segon lloc, que disposi de les eines bàsiques per iniciar, al més aviat possible i en les millors condicions, el seu procés d'ensenyament-aprenentatge.

CINC PENSAMENTS COGNITIUS: Els cinc pensaments cognitius són les habilitats intel·lectuals que els professors G. Spivack i M.B. Shure han identificat com a necessàries per poder solucionar

problemes interpersonals. Són els següents: el pensament causal o capacitat per determinar i formular el problema; el pensament alternatiu o capacitat de generar el major nombre possible de solucions; el pensament conseqüencial o capacitat de preveure les conseqüències de les accions i paraules, pròpies i alienes; el pensament de perspectiva o capacitat de posar-se en el lloc de l'altre i el pensament mitjans-fi o capacitat de precisar els nostres objectius i saber seleccionar els millors mitjans per aconseguir-los.

CLIMA DE CONVIVÈNCIA: El clima de convivència és el conjunt de característiques psicosocials d'un centre educatiu, determinat per tots aquells factors estructurals, personals i funcionals de la institució que, integrats en un procés dinàmic, confereixen un estil peculiar a la institució i que condicionen la tasca educativa. El clima de convivència es valora per la qualitat de les relacions personals i els sentiments d'acceptació o rebuig.

COEDUCACIÓ: Acció educativa fonamentada en el reconeixement de les potencialitats i individualitats de l'alumnat, independentment del seu sexe o orientació sexual, potenciant la igualtat real d'oportunitats. Cerca l'eliminació de tota mena de discriminació per raó de gènere o d'orientació sexual i el respecte per a la diversitat de l'alumnat.

COMISSIÓ DE CONVIVÈNCIA: La comissió de convivència ha de ser l'element motor en tot allò que faci referència a l'impuls de mesures proactives, la resolució de conflictes i l'organització i gestió de recursos per a la millora de la convivència al centre educatiu.

COMPETÈNCIES SOCIOEMOCIONALS: És la presa de consciència d'un mateix i la millora de les condicions de les relacions interpersonals i, per tant, de la convivència dins els centres educatius. Es tracta d'un conjunt d'habilitats cognitives i emocionals que possibiliten el desenvolupament personal i la vida en societat.

COMPETICIÓ: La competició constitueix una manera determinada d'actuar en la qual cada part prima les posicions pròpies per sobre de les altres. La lògica d'aquesta actuació està centrada en una visió de guanyadors i perdedors en què es fa difícil que una persona que actua amb aquesta lògica modifiqui les seves posicions.

COMUNICACIÓ: Entenem per comunicació, en general, el fet de transmetre informació d'un punt a un altre. En particular definim la comunicació humana com el procés mitjançant el qual unes persones es posen en contacte amb unes altres per expressar saber, un estat d'ànim, un desig, una opinió. La comunicació produeix –o aspira a produir– un intercanvi, una anada i tornada, una mena d'espiral que aporta més informació i més coneixement i estimula noves comunicacions.

Entre família i escola és el conjunt sistemàtic d'actuacions i canals que el centre educatiu posa en funcionament amb l'objectiu de compartir la responsabilitat educativa i millorar l'èxit educatiu de l'alumnat i també el funcionament del centre. Cal explicitar a les famílies què fem i per què ho fem en tot moment i, amb el mateix propòsit, conèixer quines són les seves expectatives i opinions.

CONCILIACIÓ: La conciliació és un procés de negociació entre dues parts, amb la participació d'una tercera de neutral, orientada a l'acceptació d'una solució favorable a les dues parts. Es diferencia de la mediació pel paper menys actiu que hi juga la part neutral.

CONFLICTE: El conflicte és aquella situació de divergència en què hi ha una contraposició d'interessos o necessitats entre dues o més persones o grups. Reconeixem el conflicte com un procés que s'origina amb la contraposició de necessitats i acaba en el moment en què s'ha transformat de manera que les parts ja no el reconeixen com a tal.

CONFLICTES GREUS: Els conflictes greus són aquelles situacions de violència verbal o física que perjudiquen notablement la convivència en el centre perquè generen sentiments d'indefensió, inseguretat i angoixa en els membres de la comunitat educativa. D'acord amb l'article 25 del Decret 102/2010, de 3 d'agost, d'autonomia dels centres educatius, les faltes greument perjudicials per a la convivència en l'article 37.1 de la Llei d'educació es corregeixen mitjançant una sanció de les previstes a l'article 37.3 de la Llei esmentada.

CONFLICTES LLEUS: Els conflictes lleus són el conjunt de conductes contràries a les normes de convivència del centre, totes aquelles interaccions que malgrat no estar tipificades en el conjunt de normes d'organització i funcionament de centre, són font de malestar o dificulten el dia a dia. Es tracta, majoritàriament, de situacions de conflicte interpersonal que, amb la formació i les eines adients, els nois i noies poden solucionar per si mateixos.

CONSELLS D'INFANTS I DE JOVES: El Consell d'infants i de joves és una iniciativa municipal per debatre i fer propostes relacionades amb la vida i les necessitats d'aquest col·lectiu en el marc del poble o la ciutat. L'experiència té com a finalitat posar en pràctica l'exercici de la ciutadania i preparar els infants i els joves per a la participació democràtica.

CONVIVÈNCIA: Entenem la convivència en el sentit etimològic de "viure junts" des de la veritable integració i inclusió social, més enllà de la simple coexistència.

COOPERACIÓ: La cooperació és una acció en què diverses parts decideixen actuar de manera conjunta i buscar solucions comunes que permetin el benefici mutu. En situacions de conflicte, suposa una actitud de preocupació pels interessos de les altres parts sense oblidar-se dels propis.

CREIXEMENT MORAL: El creixement moral recull l'enfocament evolutiu dels pedagogs Jean Piaget i Lawrence Kohlberg sobre la consciència moral en les persones. Distingeixen sis estadis de raonament moral: heteronomia, egoisme mutu (individualisme), expectatives interpersonals, sistema social i consciència (responsabilitat i compromís), tothom té dret (contracte social) i tots som iguals (principis ètics universals).

CULTURA DE MEDIACIÓ: La cultura de mediació promou els canvis necessaris perquè cada persona afronti els conflictes i es converteixi en part de la solució. Promou l'enfortiment personal i la capacitat d'aprofitar els conflictes per transformar la realitat.

CURRÍCULUM: El currículum és la concreció de les línies generals d'un procés educatiu que pren en consideració els destinataris, els objectius cognitius, els continguts culturals, l'organització de les activitats educatives, els mètodes d'aprenentatge i les tècniques d'avaluació. A l'hora de reflexionar sobre el currículum, cal parar esment no tant a allò que s'ensenya, sinó a com s'ensenya i com s'aprèn, com transcorre el dia a dia al centre i quins elements organitzatius són els que realment estan assumits, les disfuncions que es creen, els buits i els valors de convivència que realment imperen en el context. Convé, doncs, diferenciar entre el currículum explícit i el currículum ocult.

DISPUTA: La disputa és una controvèrsia verbal que pot donar origen a situacions de conflicte. Seria un primer estadi d'una situació conflictiva per bé que no totes les disputes acaben derivant en conflictes.

EDUCACIÓ EMOCIONAL: L'educació emocional fomenta la capacitat de comunicar-nos, és a dir, de crear símbols i llenguatges que serveixin per establir relacions harmòniques amb un mateix i els altres, i també per establir les relacions amb l'entorn. L'Informe Delors (UNESCO 1998) afirma que l'educació emocional és un complement indispensable en el desenvolupament cognitiu i una eina fonamental de prevenció, ja que molts problemes tenen el seu origen en l'àmbit emocional.

EDUCACIÓ INTERCULTURAL: Promou espais d'inclusió basats en la igualtat i la necessitat de compartir uns valors comuns que ajudin a conviure en una mateixa comunitat. Promou l'ús de la

llengua catalana en un marc plurilingüe com un element de cohesió i igualtat d'oportunitats. L'educació intercultural és la resposta pedagògica a l'exigència de preparar la ciutadania perquè pugui desenvolupar-se en una societat multicultural i democràtica. És l'acceptació de tot l'alumnat, no només des del punt de vista cultural, per tal d'assolir una societat més igualitària i justa fent front a les desigualtats que impedeixen l'èxit educatiu. Proposa relacionar-se amb altres cultures, fugint de prejudicis etnocèntrics i des d'una perspectiva d'igualtat.

EDUCACIÓ PER A LA PARTICIPACIÓ: La participació educativa és el camí per avançar en processos comunitaris de treball i d'aprenentatge en xarxa, orientats a l'èxit educatiu, a afavorir la convivència i a millorar l'entorn.

EDUCACIÓ PER LA PAU: L'educació per a la pau té com a objectiu fomentar una cultura de pau i no-violència, juntament amb els valors que fan possible preservar i enriquir la vida de totes les persones. L'educació per a la pau està conformada per tots els valors, comportaments, pràctiques, actituds, sentiments i creences que acaben construint-la. Educar en la gestió positiva dels conflictes Educar en la gestió positiva del conflicte és proporcionar a l'alumnat les eines, les estratègies i les habilitats necessàries per entendre el conflicte com una oportunitat d'aprenentatge i gestionar-lo de manera constructiva per tal de transformar-lo eliminant-ne els factors violents.

EL VALOR DE L'ESFORÇ: L'esforç és la capacitat que tenim de treballar durant un temps continuat per aconseguir uns objectius determinats. En l'àmbit escolar, l'esforç constitueix la base fonamental perquè l'alumnat obtingui un major rendiment. El valor de l'esforç els ajudarà a ampliar al màxim les capacitats que porten dins per obtenir uns millors resultats. També els permetrà vèncer i superar els obstacles en els diferents àmbits de la seva vida.

ELEMENTS FORMALS: Els elements formals són la conseqüència personal de l'organigrama de funcions i responsabilitats institucionals.

ELEMENTS NO FORMALS: Els elements no formals són el teixit relacional que es forja en espais i moments no reglats, a més dels vincles personals que es creen entre les persones en converses de passadís, estones de dinar, celebracions, contactes i coneixences fora del marc laboral entre docents, alumnat, famílies, etc.

EMPATIA: És la capacitat per connectar, respectuosament, amb els sentiments i les emocions de les altres persones i per comprendre els seus arguments i punts de vista.

GROOMING o ciberassetjament sexual a menors es tracta d'una forma d'assetjament sexual en la qual els adults es guanyen la confiança dels menors (enganyant o suplantant la personalitat), fingint empatia, estimació... amb la intenció d'obtenir satisfacció sexual (gairebé sempre obté imatges dels menors nus).

HABILITATS SOCIALS: Les habilitats socials són aquelles conductes, verbals i no verbals, que faciliten la relació interpersonal. Requereixen unes capacitats cognitives i una maduresa moral corresponent a l'edat de cadascú. Entre les conductes hàbils de comunicació interpersonal podem esmentar: saber escoltar, saber demanar un favor, saber elogiar, saber disculpar-se, saber dir "no", saber presentar una queixa i saber rebre-la, saber mostrar un desacord, saber negociar, saber expressar els sentiments propis, saber fer front a la por, al ridícul, al fracàs...

INCLUSIÓ: L'educació inclusiva és la que ofereix a tots els infants i joves altes expectatives d'èxit educatiu, independentment de les seves característiques, necessitats o discapacitats i l'oportunitat de créixer conjuntament compartint experiències i situacions d'aprenentatge.

INTEGRACIÓ: La integració és el procés d'adaptació social i cultural que comporta un ajustament mutu dels diversos grups i individus que formen una societat.

INTEL·LIGÈNCIES INTRAPERSONAL I INTERPERSONAL: La intel·ligència intrapersonal és la capacitat d'entendre's un mateix, de controlar-se i motivar-se; mentre que la intel·ligència interpersonal és la capacitat de posar-se en el lloc de l'altre i saber tractar-lo.

LIDERATGE: El lideratge és un dels elements clau en la gestió del centre. Com més clars siguin els canals de participació i de decisió, més efectiu és tot l'engranatge. En l'àmbit de la convivència, les organitzacions verticals solen ser menys riques que les horitzontals, on el repartiment de responsabilitats i la capacitat de decisió s'estén als diferents membres. A l'hora de tirar endavant projectes és important tenir en compte el lideratge personal, és a dir, l'ascendència sobre els altres.

MEDIACIÓ: Procés de gestió positiva de conflictes
Inclusió: suposa una millora evolutiva respecte a la idea d'integració. La inclusió pretén que siguin els mateixos centres educatius els que s'adaptin a la diversitat de l'alumnat que tenen escolaritzat de manera que el centre identifiqui les barreres que dificulten l'aprenentatge, la socialització i la participació de l'alumnat i cercar-les, eliminar-les o minimitzar-les.

MEDIACIÓ ESCOLAR: La mediació escolar és un procediment per a la prevenció i la resolució dels conflictes que es puguin produir en el marc educatiu, per mitjà del qual es dóna suport a les parts en conflicte perquè puguin arribar per si mateixes a un acord satisfactori.

NEGOCIACIÓ: Model de gestió conjunta d'un conflicte que cerca una solució consensuada entre les parts implicades, de manera que ambdues en surten beneficiades encara que han de cedir en algun aspecte. Tan sols les dues parts involucrades en el conflicte participen en el procés de negociació.

NO-ESCOLARITZACIÓ: S'entén el fet que els progenitors, els titulars de la tutela o els guardadors d'un infant o adolescent en període d'escolarització obligatòria no gestionin la plaça escolar corresponent sense una causa que ho justifiqui.

NORMA: La norma és l'instrument regulador de la convivència que té com a finalitat garantir els drets i els deures de tothom. Les normes del centre estan recollides en el document NOFC (Normes d'Organització i Funcionament del Centre), que són les propostes compatibles i coherents amb la normativa vigent de rang superior i adaptables a l'especificat del nostre centre educatiu.

ORGANITZACIÓ QUE APRÈN: Una organització aprèn quan té institucionalitzats processos mitjançant els quals pot construir significats i coneixements, els difon i els comparteix per prendre decisions.

PACIFICACIÓ: La pacificació és el procés dirigit a la reducció de tensions, amb la finalitat de promoure una situació de serenitat, que permet a les parts resoldre els conflictes per si mateixes.

PARTICIPACIÓ: És molt clar que s'aprèn participant. En aquest sentit el centre necessita d'estructures que facilitin la participació dels alumnes i pràctiques que hi convidin. De manera especial l'escola incideix en la participació de les famílies en la tasca educativa de l'escola. La seva implicació és un factor determinant en l'èxit educatiu dels seus fills. La carta de compromís educatiu és l'instrument que estableix el marc de comunicació i de participació entre l'escola i la família per dur a terme una acció coherent i coordinada en el desenvolupament personal, acadèmic i social de cada infant i jove. La participació és un dret i un deure de totes les persones en les societats democràtiques. Participar, en l'àmbit educatiu, vol dir, sobretot, ser protagonista del propi procés educatiu.

PAU POSITIVA: Fa referència a la creació de situacions socialment justes que permetin la satisfacció de les necessitats bàsiques. La pau positiva està relacionada amb el desenvolupament de les capacitats humanes.

PLANS EDUCATIUS D'ENTORN: Els Plans educatius d'entorn són una iniciativa oberta de cooperació educativa que vol donar una resposta integral i comunitària a les necessitats dels infants i joves coordinant l'acció educativa més enllà de l'àmbit escolar. Hi participen l'ajuntament, les delegacions de l'administració central, el teixit associatiu local i els centres docents.

PRÀCTIQUES RESTAURATIVES: Les pràctiques restauratives constitueixen un ventall d'eines que permeten prevenir, detectar, gestionar i resoldre les situacions de conflicte per tal de millorar la convivència i reforçar els vincles afectius entre les persones afectades per aquestes situacions.

PREVENCIÓ DE CONFLICTES: La prevenció de conflictes és un conjunt de mesures preses per evitar, contrarestar o disminuir un risc.

PROTOCOL: El protocol és un conjunt d'actuacions i pautes que cal desenvolupar de manera ordenada i fixa en situacions especialment complexes per evitar qualsevol tipus d'improvisació. Sovint implica la intervenció de diferents especialitats i administracions.

RECONCILIACIÓ: La reconciliació consisteix a superar diferències passades per tal de construir alternatives conjuntes de futur.

RECONeixEMENT: El reconeixement és la capacitat que té cada part implicada en un conflicte de veure les necessitats i els interessos dels altres com si fossin propis.

RESOLUCIÓ DE CONFLICTES: La resolució de conflictes és la primera denominació que reben els estudis sobre conflictes.

RESPECTE: Principi bàsic per viure i conviure en societat, actitud de reconeixement dels drets de les persones i la valoració de la seva identitat, opinió i manera de pensar. És necessari potenciar el respecte a un mateix, als altres, al món. El respecte s'entén com l'actitud de reconeixement dels drets de les persones i la valoració de la seva identitat, opinió i manera de pensar i constitueix el principi bàsic per viure i conviure en societat. La manca de respecte pot generar conflictes en tots els àmbits: personal, familiar, escolar..

.

RESPONSABILITAT: Entenem per responsabilitat la capacitat de dur a terme els compromisos adquirits i d'assumir les conseqüències dels propis actes. En l'àmbit escolar, es tractaria, doncs d'aconseguir que l'alumnat es comprometi en el seu procés d'aprenentatge, és a dir, que sabés quins són els seus deures i dur-los a terme de la forma més autònoma possible.

Seguretat

SEGURETAT: La declaració internacional aprovada per l'Assemblea General de l'ONU del 1948 reconeix la seguretat com un dels drets fonamentals irrenunciables de tota persona com el dret a la vida, a la llibertat, a la lliure associació i a la resistència contra l'opressió.

SENTIMENT: El sentiment és l'actitud mental relacionada amb la sensació o amb l'emoció. Els sentiments són aspectes bàsics de la vida de les persones i que condicionen bona part de la nostra conducta.

SEXTING: Consisteix en la difusió o publicació de continguts (principalment fotografies o vídeos) de tipus sexual produïts per una persona, utilitzant el telèfon mòbil o un altre dispositiu tecnològic. Aquesta imatge és enviada a una altra persona de manera confidencial, però la persona receptora la difon i passa a ser pública. És important destacar la voluntarietat inicial de la víctima, qui, generalment, és el productor dels continguts i el primer responsable de la seva difusió en compartir-los sense tenir massa consciència dels riscos que això comporta.

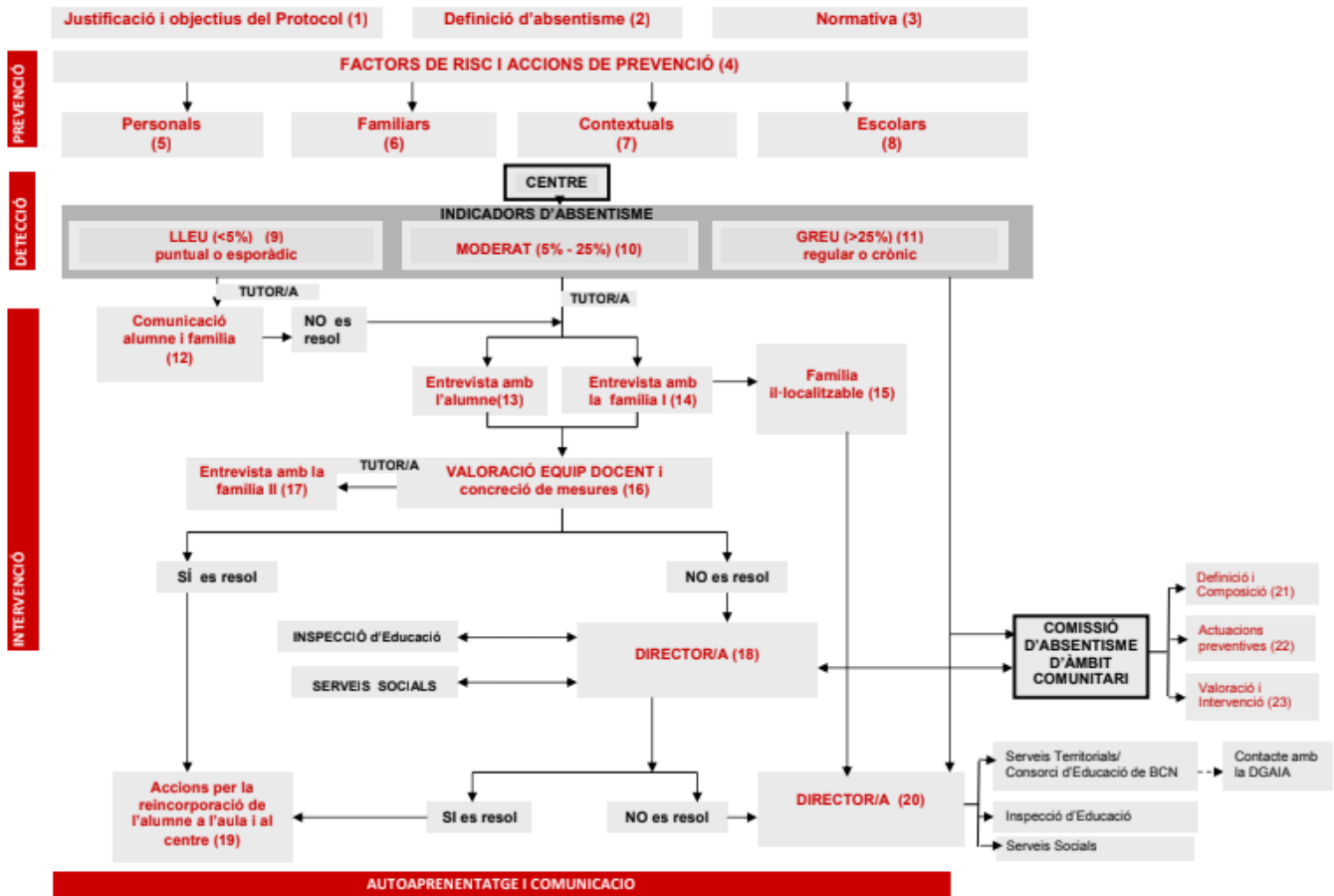
SÍMBOLS IDENTITARIS: Els símbols identitaris són aquells elements, en les formes de vestir o en els complements corporals, que contribueixen a conformar identitats. Es tracta de símbols que fan visibles creences, idees, valors, fets, projectes, il·lusions i emocions i que faciliten que les persones es vinculin a un col·lectiu determinat.

TRANSFORMACIÓ DEL CONFLICTE: És la terminologia actual que s'utilitza en els estudis del conflicte. El concepte de transformació s'associa als aspectes més positius del conflicte i s'orienta a la possibilitat de crear noves alternatives perquè es converteixi en situacions d'aprenentatge.

VIOLÈNCIA: Coacció física o moral exercida sobre una persona per obligar-la a una determinada acció o omissió.

12. ANNEXOS

PROTOCOL D'ÀMBIT COMUNITARI DE PREVENCIÓ, DETECCIÓ I INTERVENCIÓ DAVANT SITUACIONS D'ABSENTISME



PROTOCOL DE PREVENIÓ, DETECCIÓ I INTERVENCIÓ DAVANT LA VIOLÈNCIA MASCLISTA ENTRE L'ALUMNAT

Justificació i objectius del Protocol

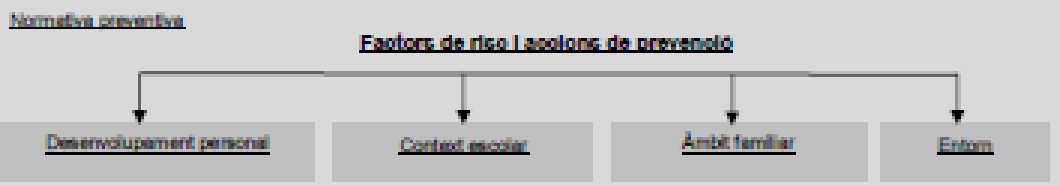
Violència masclista entre l'alumnat

La violència masclista entre l'alumnat és tota forma de violència que s'exerceix contra les alumnes o contra qualsevol alumne o alumna que no segueix un mandat de gènere normatiu

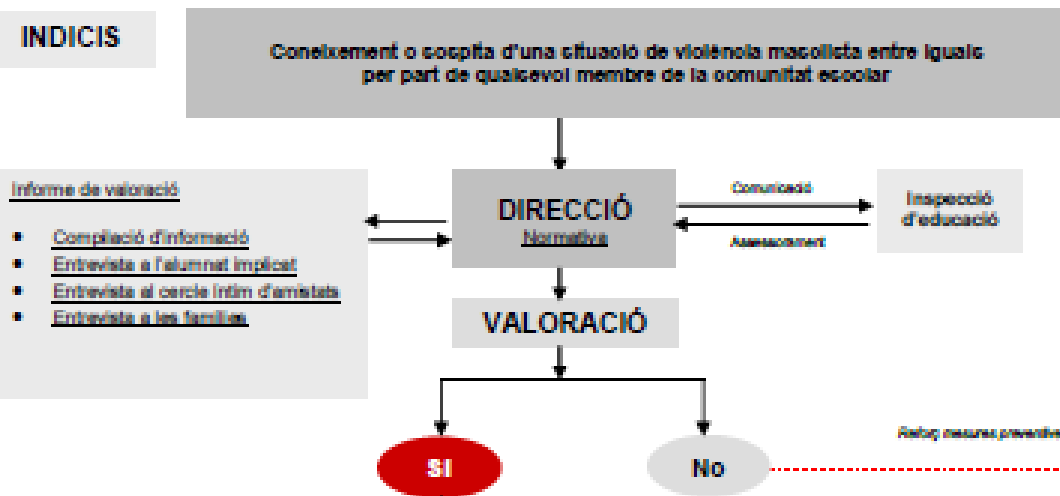
Per saber-ne més

- [Conceptes bàsics](#)

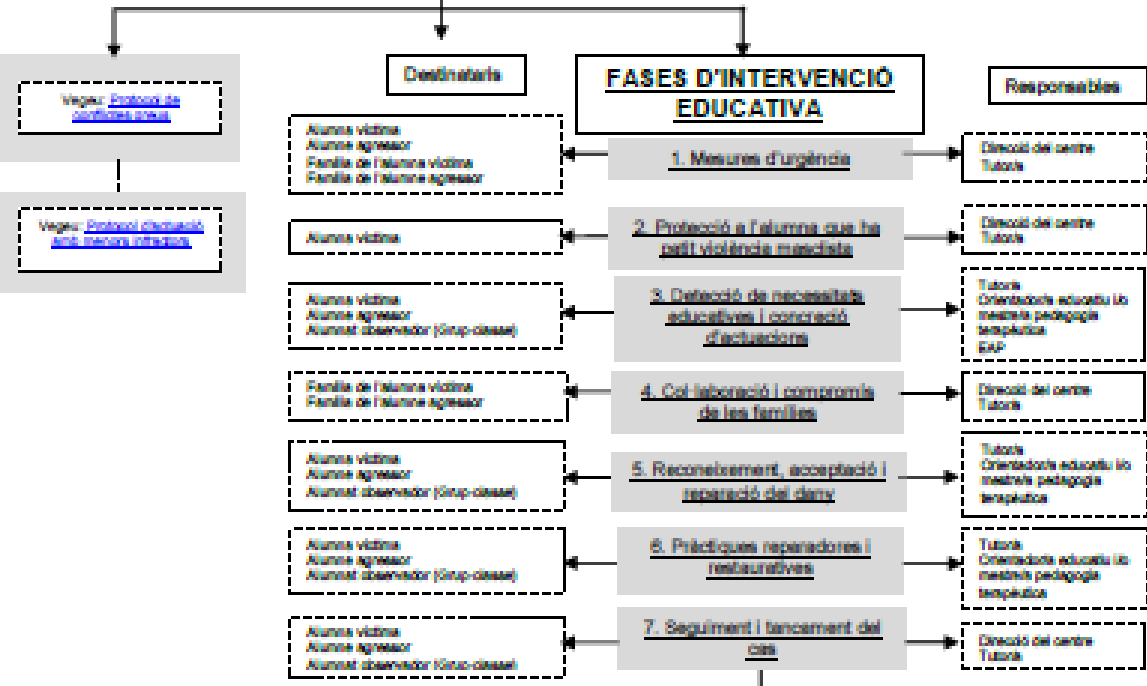
PREVENIÓ I DETECCIÓ



VALORACIÓ



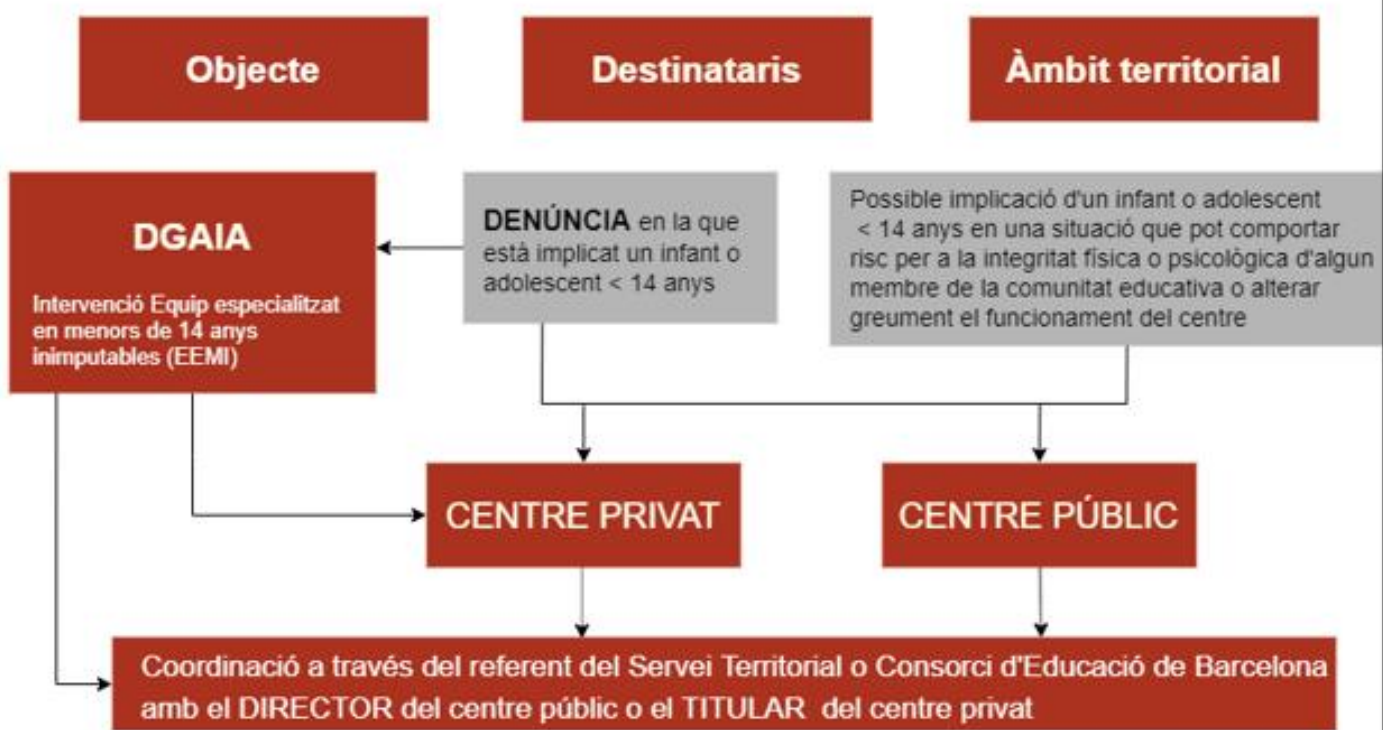
INTERVENCIÓ



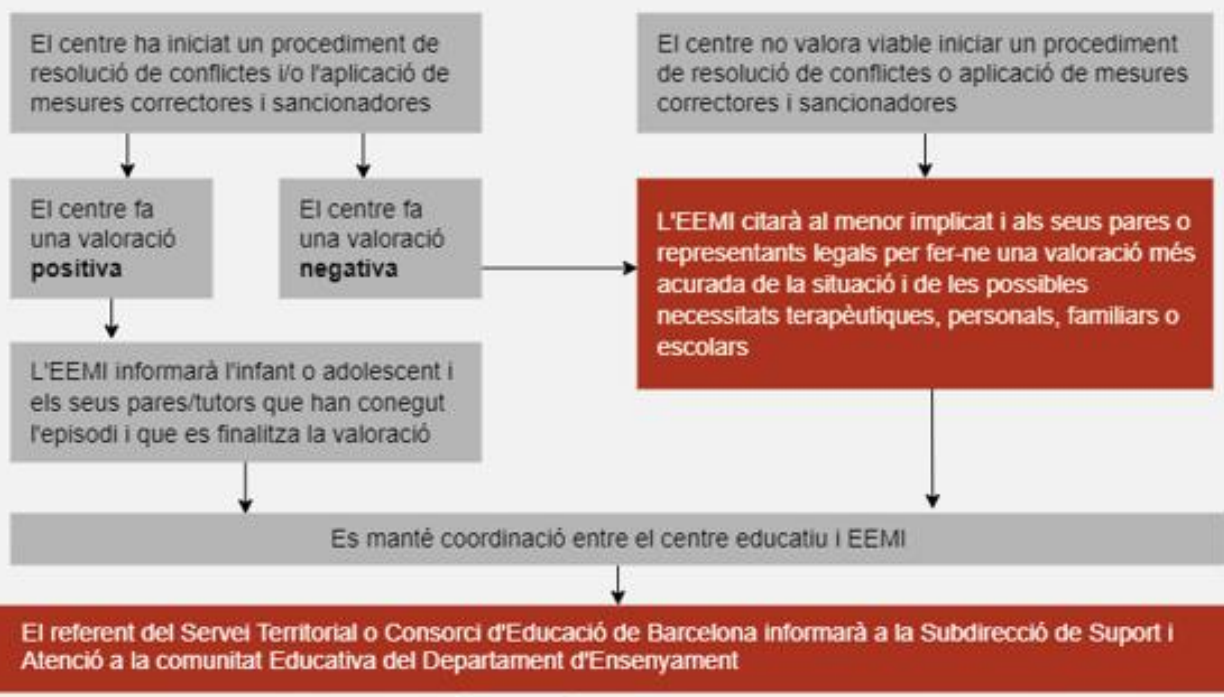
AUTOAPRENENTATGE

Aquest protocol ha estat elaborat en col·laboració amb diverses entitats i associacions especialitzades en violència masclista (vegeu document Justificació i objectius)

PROTOCOL D'ACTUACIÓ AMB MENORS DE CATORZE ANYS EN SITUACIONS DE CONFLICTE O COMISSIÓ D'UNA INFRACCIÓ PENAL



PROGRAMA EDUCANT EN RESPONSABILITAT



PROTOCOL D'ACTUACIÓ ENTRE ELS DEPARTAMENTS DE TREBALL, AFERS SOCIALS I FAMÍLIES I D'EDUCACIÓ DE PREVENIÇÃO, DETECCIÓ, NOTIFICACIÓ, DERIVACIÓ I COORDINACIÓ DE LES SITUACIONS DE MALTRACTAMENT INFANTIL I ADOLESCENT EN L'ÀMBIT EDUCATIU

Introducció i objectius

Maltractament infantil i juvenil

Situació en què un infant o adolescent és objecte de atropells físics o psicològics, sexuals, de negligència, o privació dels seus drets i del seu benestar, que priva o l'infant o l'adolescent dels seus drets i del seu benestar, que amenaça o interfereix al seu desenvolupament físic, psicològic o social i els autors del qual poden ser persones, institucions o la pròpia societat (Excerpt del Protocol març d'actuació contra el maltractament a infants i adolescents de Catalunya - 2017)

Per saber-ne més

- Tipologia de maltractaments
- Àmbit d'aplicació
- Principis d'actuació
- Indicadors per a l'aplicació i per a la implementació
- Paper de l'àmbit educatiu en la detecció del maltractament infantil
- Normativa bàsica
- Protocol Març d'actuacions en casos d'abusos sexuals i altres maltractaments greus a menors
- Protocol de prevenció, detecció, notificació, derivació de les situacions de maltractament infantil i adolescent en l'àmbit educatiu
- Protocol març d'actuacions contra el maltractament a infants i adolescents de Catalunya

PREVENIÇÃO

Elements de prevenció durant situacions d'abús sexual i altres maltractaments en l'àmbit educatiu

- Informació sobre abusos sexuals
- Educació afectiva i sexual
- Educació socioemocional
- Clima comunitàri en l'àmbit escolar
- Actituds relacionals entre els professionals dels centres educatius i els infants per evitar situacions no desitjades
- Orientació a les famílies
- Recurs d'activitats didàctiques per a la prevenció d'abusos sexuals. Situació prioritària
- Recurs d'activitats didàctiques per a la prevenció d'abusos sexuals. Situació secundària

DETECCIÓ

Indicadors de maltractament

Simulador del Mòdul de Gestió de la Dignitat del men (SISGDM)

DIRECCIÓ

OBSERVACIÓ O DETECCIÓ

per part d'un membre de la comunitat escolar

VALORACIÓ I INTERVENCIÓ

EN L'ÀMBIT FAMILIAR

Lleu o Moderat

Resolució des del centre
Associacionament i suport

- Serveis educatius
Impressió d'educació

Si no es resol

La direcció del centre podrà comptar amb el suport i ajut dels Serveis Socials bàsics (SSB) de la zona on viu la família del menor d'edat, comunicant per escrit el cas a aquestes serveis de primer nivell.

Greu

Comunicació a

- Inspecció d'educació

- Serveis Socials Bàsics (SSB)

- SGTI DOGA (horari laboral) / ISEFER (24h) / 116111*

- Fiscalia de menors / Jutjat Guàrdia / MMCE

Protocol i requeriment de l'infant maltractat

FORA DE L'ÀMBIT FAMILIAR

Personal docent PA i Professionals d'atenció educativa o altres professionals que intervinguin en l'àmbit escolar

Comunicació a

Família/Tutors legals

- Inspecció d'educació

- SGTICER (a les centres de Serveis Socials de Tercer nivell)

- Fiscalia de menors / Jutjat Guàrdia / MMCE

- Reportar sistemàticament al professional del centre amb l'ajut

- Adoptar mesures organitzatives provisionals

Altres centres vinculats amb el centre educatiu

Comunicació a

- Família/Tutors legals

- Inspecció d'educació

- Fiscalia de menors / Jutjat Guàrdia / MMCE

Un altre infant o adolescent

Comunicació a

Família/Tutors legals

Protocol de conflictes greus

En cas de menor de 14 anys

Protocol d'actuació amb menors infractors

Mala sexual pràctic després de 72 hores
Evidència maltractament greu

Comunicació al Servei Social i Hospital de Referència
Tràncer sobre hospitalari

En qualsevol dels casos la Direcció del centre informarà la FAMÍLIA de l'infant o adolescent de les actuacions que s'estiguen realitzant.

Si a més, l'afecte es troba en una situació de risc, la direcció es coordinarà amb els Serveis Socials Bàsics*

Si a més, l'afecte es troba en un cas de possible desajustament, la direcció ho comunicarà a la DOGA.

* Formulari de notificació de situacions de risc i desajustament dels dels centres educatius

* Cell telefonada dels serveis i centres educatius amb DOGA i EJA per situacions de risc i desajustament

* Recollida d'un informe en situació de desajustament sobre les funcions tutòries de la DOGA al centre educatiu.

PROTOCOL D'INTERVENCIÓ EN CAS DE CONFLICTE GREU

Justificació i objectius del Protocol

Conflictes greus

Són les condutes tipificades en l'article 37.1 de la Llei 12/2009 del 10 de juliol d'educació i que perjudiquen greument la convivència escolar.

Per saber-ne més

- [Incidència en els centres educatius](#)

Coneixement o sospita d'un conflicte greu per part de qualsevol membre de la comunitat escolar

VALORACIÓ

Informe de valoració

- Compliació d'informació
- Entrevista a l'alumnat
- Entrevista a les famílies

DIRECCIÓ

Comunicació
Assessorament

Inspecció d'educació

VALORACIÓ INFORME

SI **No**

INTERVENCIÓ

Reconeixement immediat dels fets i sanció de la escola

Incooració de l'expedient

Notificació a pares i tutoria
Mesures provisionals i excepcions
Professoria instructora
Instrucció de l'expedient
Tribunal de vista i audiència
Procés de Resolució

Presumpció delictiva i falta penal

> 14 anys
Policia de proximitat Facultat

< 14 anys
Protocol d'actuació amb menors infractors

Resolució de l'expedient

CONSELL ESCOLAR

Sanció

Sanció

Sobreseïment

Possibilitat de recurs

Mesures restrictives i restrictives

AUTOAPRENTATGE

PROTOCOL DE PREVENCIÓ, DETECCIÓ I INTERVENCIÓ DAVANT CONDUCTES D'ODI I DISCRIMINACIÓ

Justificació i objectius del Protocol

Conductes d'odi i discriminació

Actituds i comportaments d'un/a alumne/a o grup d'alumnes que propicien un tracte d'inferioritat a altres companyes/pels seus trets o atributs.

Per saber-ne més

- Titus

[Heterofòbia i ètnofòbia](#) [Transfòbia](#) [Discapacitats físiques i psicològiques](#) [Religió i ètnia](#) [Sexualitat](#)

- [Incidència en els centres educatius](#)
- [10 punts per conèixer millor les conductes d'odi i discriminació](#)

PREVENCIÓ I DETECCIÓ

Normativa preventiva

Factors de risc i accions de prevenció



INDICIS

Conèixer o sospitar d'una situació d'odi i discriminació entre iguals per part de qualsevol membre de la comunitat escolar

Indicadors

VALORACIÓ

Informe de valoració

- [Compilació d'informació](#)
- [Entrevista a l'alumne implicat](#)
- [Entrevista al grup observador](#)
- [Entrevista a la família](#)

DIRECCIÓ Normativa

VALORACIÓ

Relació mesures preventives

INTERVENCIÓ

Vegeu: [Protocol de conflictes entre iguals](#)

Vegeu: [Protocol d'actuacions amb mesures correctives](#)

Destinatari	FASES D'INTERVENCIÓ EDUCATIVA	Responsables
Alumne discriminat/da Alumne discriminador/a Família de l'alumne discriminat/da Família de l'alumne discriminador/a	1. Mesura d'urgència	Direcció del centre Tutoria
Alumne discriminat/da	2. Protecció a l'alumne discriminat/da	Direcció del centre Tutoria
Alumne discriminat/da Alumne discriminador/a Alumne observador/a (Grup-classe)	3. Detecció de necessitats educatives i concreció d'actuacions	Tutoria Orientador/a educatiu/a mestres pedagoga terapèutica EAP
Família de l'alumne discriminat/da Família de l'alumne discriminador/a	4. Col·laboració i compromís de les famílies	Direcció del centre Tutoria
Alumne discriminat/da Alumne discriminador/a Alumne observador/a (Grup-classe)	5. Reconeixement, acceptació i reparació del dany	Tutoria Orientador/a educatiu/a mestres pedagoga terapèutica
Alumne discriminat/da Alumne discriminador/a Alumne observador/a (Grup-classe)	6. Mesures reparadores i mediatives	Tutoria Orientador/a educatiu/a mestres pedagoga terapèutica
Alumne discriminat/da Alumne discriminador/a Alumne observador/a (Grup-classe)	7. Regulament del cas	Direcció del centre Tutoria

AUTOAPRENTATGE

PROTOCOL DE PREVENCIÓ, DETECCIÓ I INTERVENCIÓ DAVANT L'ASSETJAMENT I EL CIBERASSETJAMENT ENTRE IGUALS

Justificació i objectiva del Protocol

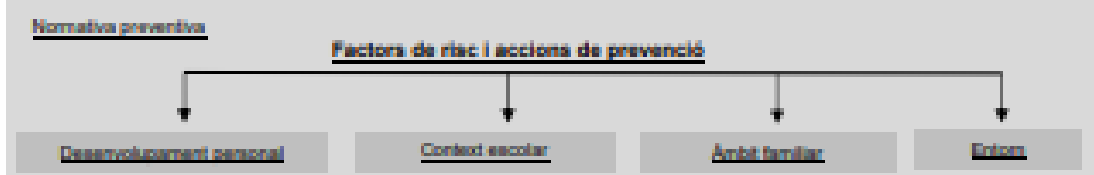
Assetjament i ciberassetjament entre iguals

Conducta de maltractament psicològic (o físic d'un alumne/a o grup d'alumnes a una companyia de manera continuada. Es parla de ciberassetjament quan implica l'ús d'eines tecnològiques.

Per saber-ne més

- [Típus](#)
- [Incidència en els centres educatius](#)
- [10 punts per conèixer millor l'assetjament i el ciberassetjament](#)

PREVENCIÓ I DETECCIÓ



INDICIS

Conèixement o sospita d'una situació d'assetjament o ciberassetjament entre iguals per part de qualsevol membre de la comunitat escolar

Indicadors

VALORACIÓ

Informa de valoració

- [Consultació d'informació](#)
- [Entrevista a l'alumne/a implicat](#)
- [Entrevista al grup d'observadors](#)
- [Entrevista a les famílies](#)

DIRECCIÓ
Normativa

Comunicació

Inspecció
d'educació

Avaluació

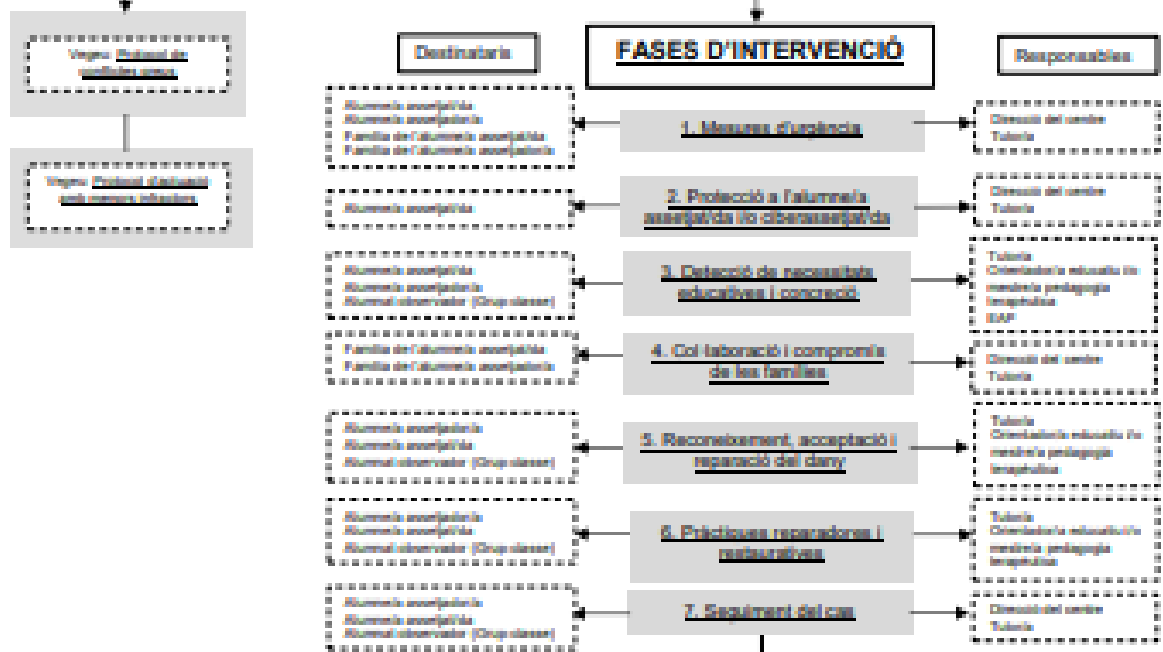
VALORACIÓ

SI

No

Revisió mesures preventives

INTERVENCIÓ



AUTOAPRENTATGE

PROTOCOL DE PREVENCIÓ, DETECCIÓ I INTERVENCIÓ ENFRONT L'ASSETJAMENT ESCOLAR A PERSONES LGBTI

(elaborat per l'instància del Parlament de Catalunya en compliment de la *Moció 101/001* aprovada el 09.03.2017)

Aquest protocol està basat en els continguts del Protocol de prevenció, detecció i intervenció enfront situacions d'odi i discriminació, i del Protocol de prevenció, detecció i intervenció enfront l'assetjament entre iguals.

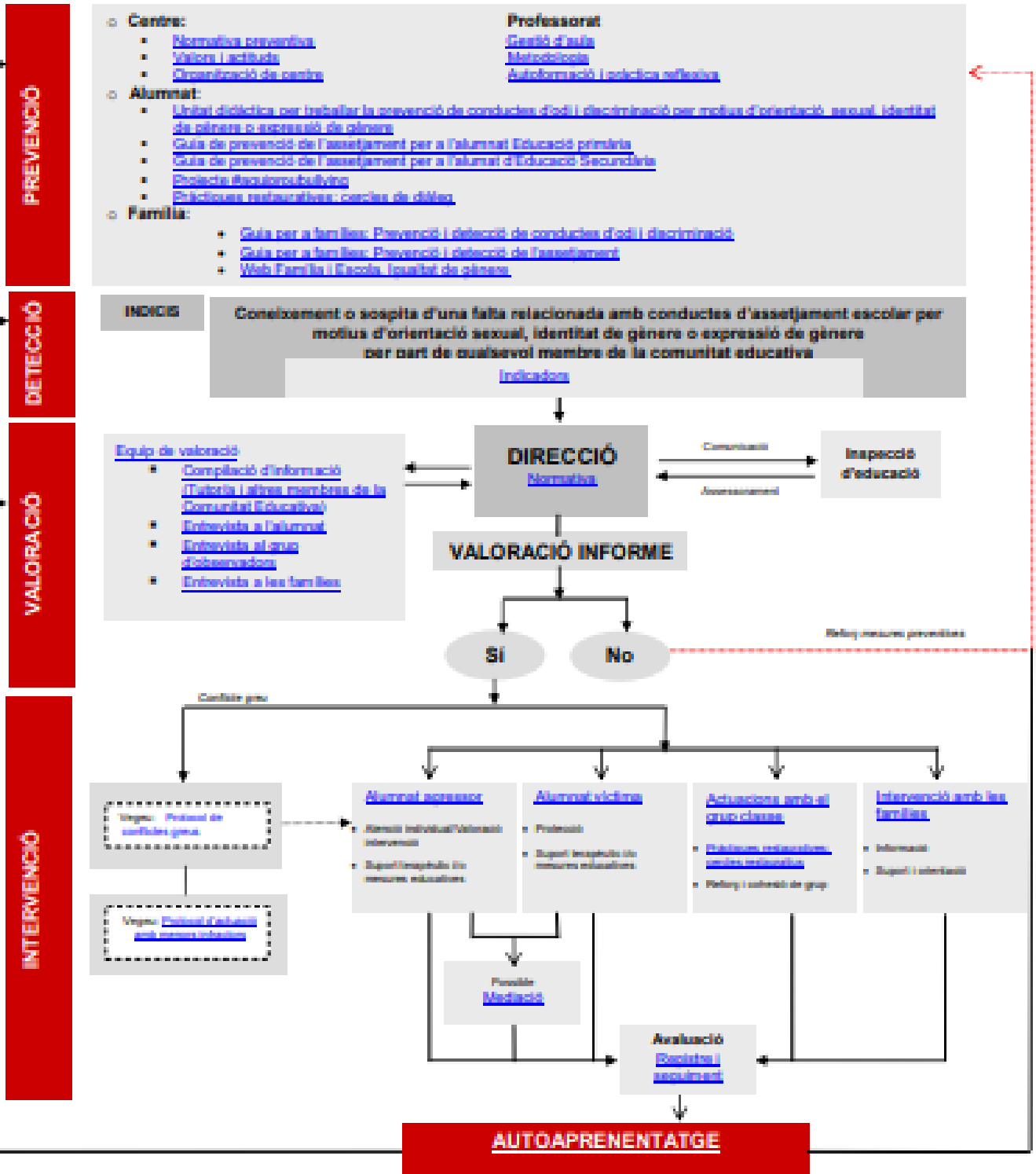
Justificació i Objectiu del Protocol

Assetjament escolar a persones LGBTI

L'assetjament escolar per motius d'orientació sexual, identitat de gènere o expressió de gènere és una conducta d'odi i discriminació.

Per saber-ne més

- [Tipus d'assetjament](#)
- [Conductes d'odi i discriminació](#)
- [Tipus d'assetjament escolar per motius d'orientació sexual, identitat de gènere o expressió de gènere](#)
- [Punts per conèixer millor una conducta d'assetjament escolar a persones LGBTI](#)
- [Glossari](#)



AUTOAPRENTATGE