

PLA D'ORGANITZACIÓ

Curs 2021-2022



Aquest document és susceptible de ser modificat en funció de l'evolució de la pandèmia i del Pla de vacunació

PLA D'ORGANITZACIÓ DE CENTRE

- 1 Diagnosi.**
- 2 Gestió dels espais.**
 - 2.a Entrada i sortida del centre
 - 2.b Utilització dels patis
 - 2.c Horaris dels grups estables
 - 2.d Horaris dels grups que interactuen amb altres grups i suports
 - 2.e Espais de referència de cada grup
 - 2.f Professorat de referència de cada grup estable
 - 2.g Biblioteca
- 3 Organització pedagògica.**
 - 3.a Desdoblaments
 - 3.b Religió
 - 3.c Aules específiques (laboratori, tallers, gimnàs, aula de música, aula de dibuix)
 - 3.d Criteris organitzatius dels recursos per a l'atenció de l'alumnat amb necessitat específica de suport educatiu.
 - 3.e Ús de plataformes digitals
 - 3.f Comunicació famílies/centre
 - 3.g Gestió confinament parcial
 - 3.h Gestió confinament total/ tancament de centre.
- 4 Relació amb la comunitat educativa.**
- 5 Alumnes del PFI.**
- 6 Mesures de prevenció personal.**
 - 6.a Distànciament físic
 - 6.b Higiene de mans
 - 6.c Ús de mascareta
 - 6.d Requisits d'accés al centre educatiu
 - 6.e Control de símptomes
- 7 Protocol detecció possible cas de COVID-19**
 - 7.a Professorat
 - 7.b Alumnat
 - 7.c Gestió de casos
 - 7.d Seguiment de casos
- 8 Gestió de residus**
- 9 Protocol de neteja, desinfecció i ventilació**

Mesures de neteja d'espais després del seu ús

 - 9.a Aula general o de referència
 - 9.b D' aules específiques.
- 10 Protocol d'ús de la biblioteca.**
- 11 Protocol d'ús del GPIC.**
- 12 Protocol d'ús dels serveis.**
- 13 Protocol de sortides i activitats extraescolars**

14 Annexes

Llista de control per a l'obertura diària del centre.

Llista de control d'aula.

Llista de control de símptomes per a les famílies.

Declaració responsable per a les famílies d'alumnes d'educació secundària obligatòria, batxillerat (per a alumnes menors de 18 anys).

Declaració responsable d'alumnes majors de 18 anys (batxillerat i altres ensenyaments).

15 Cartes a les famílies

Mesures extraordinàries de Salut per evitar els brots de la COVID-19 a les escoles

Altres recomanacions i procediment d'actuació

Carta Salut- Educació / vacunació (inici de curs)

1 Diagnosi.

Al llarg del curs 2020-21 el centre va estar obert i les classes van ser presencials, amb el confinament puntual de 16 grups.

Mesures establertes al llarg del curs 2020-21:

Àmbit organitzatiu:

- Virtualitat a tots els equips docents, claustres i consells escolars.
- Gestió a través de direcció i l'APP de tota la comunicació a les famílies pel que fa al confinament d'un grup.
- Seguiment per correu electrònic per part del tutor/a de la gestió del confinament de cada grup.
- Ocupació de dues aules externes al centre, cedides per l'Ajuntament de l'Escala a Can Maset.
- Modificació de la presencialitat a batxillerat (de les vacances de Nadal a les de Setmana Santa). 1r de batxillerat dilluns online i 2n de batxillerat divendres online.

Àmbit pedagògic:

- Informació, en cas de confinament del grup, a través del portal de centre, link a la web de l'institut.
- Revisió de mancances de dispositius informàtics i connexió. I enviament de paquets a les famílies.
- Treball a partir d'entorns virtuals, majoritàriament a través del Moodle del centre i del Classroom.
- Seguiment de tasques i retorn a les famílies.
- Creació de petits projectes transversals.

Valoració dificultats:

Aproximadament el 90% de l'alumnat ha estat en contacte amb el tutor/a durant el confinament del grup. El 80% ha anat seguint les activitats proposades i ha aprofitat l'aprenentatge d'aquest moment.

La majoria d'alumnat que han respost l'enquesta han valorat molt positivament el suport del tutor. Aquesta valoració és menys positiva pel que fa a la visió de les famílies que han omplert l'enquesta.

Pel que fa a les tasques encomanades a l'alumnat hi ha hagut diferents opinions sobre si eren suficients o eren molt elevades.

El 100% de les famílies i l'alumnat consideren que han tingut els mitjans tècnics suficients per a poder realitzar les tasques encomanades durant el confinament.

Noves propostes:

- Actualització més freqüent de les tasques encomanades.
- Calendari de reunions/tutories/classes telemàtiques en un horari fix.
- Reducció de l'horari per a tota l'ESO a 4h diàries en cas de confinament del grup.
- En cas de confinament prolongat, valoració de treballar per petits projectes càpsula.

2 Gestió dels espais.

Entrada i sortida del centre.

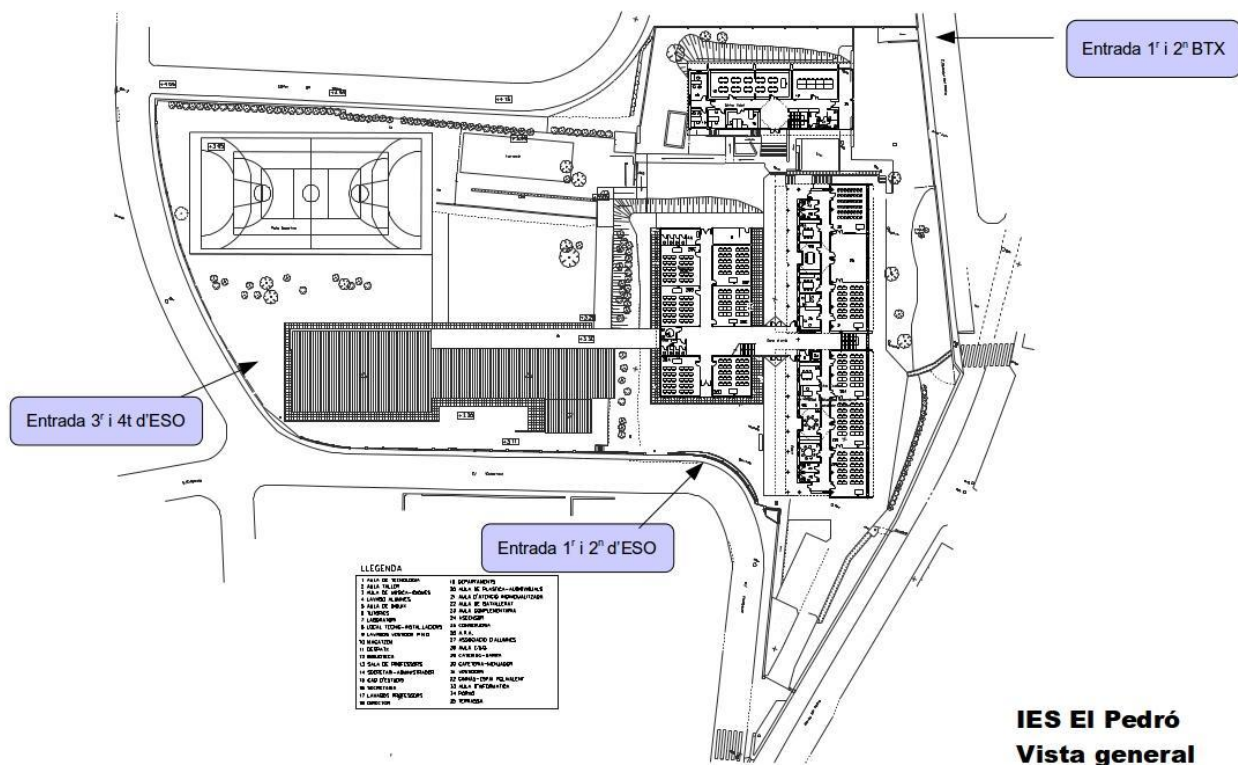
L'entrada i la sortida del centre es farà de manera esglaonada, amb 10 minuts de diferència entre els grups, utilitzant 3 portes d'accés diferents.

L'alumnat haurà d'esperar al seu torn per entrar. L'alumnat de transport entrarà per la porta que li pertoca, segons el curs que fa. Aquest però sortirà sempre amb l'últim timbre de les 14:45h.

L'alumnat haurà d'utilitzar la mascareta obligatòriament a tot el recinte escolar.

Accessos possibles:

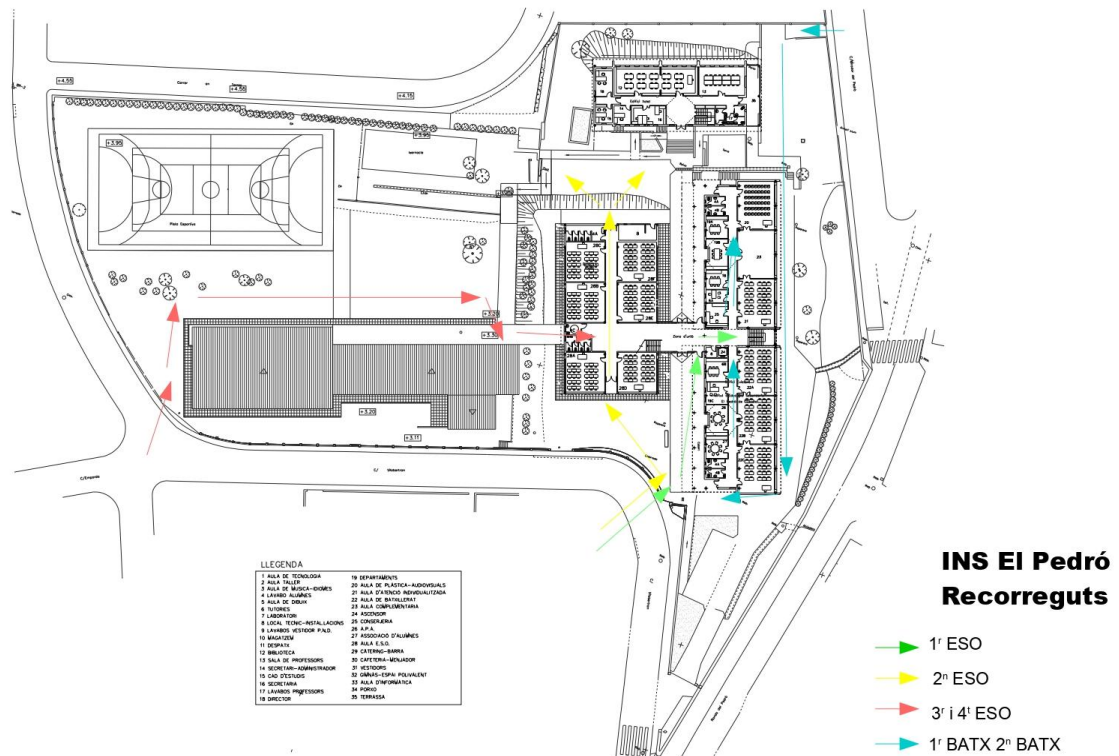
- 1 Porta principal d'entrada
- 2 Porta d'accés a pistes
- 3 Portal petit del xalet



Entrades i sortides de cada grup:

Accés	Grup	Horari d'entrada	Horari de sortida	Supervisió
Porta d'entrada principal	1r d'ESO	08:05h	14:35h	Consergeria
	2n d'ESO	08:15h	14:45h	Consergeria
Porta d'accés a pistes	3r d'ESO	08:05h	14:35h	Membre Eq. Directiu
	4t d'ESO	08:15h	14:45h	Membre Eq. Directiu
Portal petit del Xalet	1r BATX	08:05h	14:35h	Membre Eq. Directiu
	2n BATX	08:15h	14:45h	Membre Eq. Directiu

Els diferents accessos a les aules estaran indicats al terra. Aquests seran diferents per a cada curs i sempre prioritzarà el recorregut més curt per a l'interior del centre.



Horari d'ESO i Batxillerat

L'horari lectiu a l'ESO i al Batxillerat és de 08:15h a 14:45h.

Horari del transport escolar:

El transport escolar arriba al centre a les 08:05h.

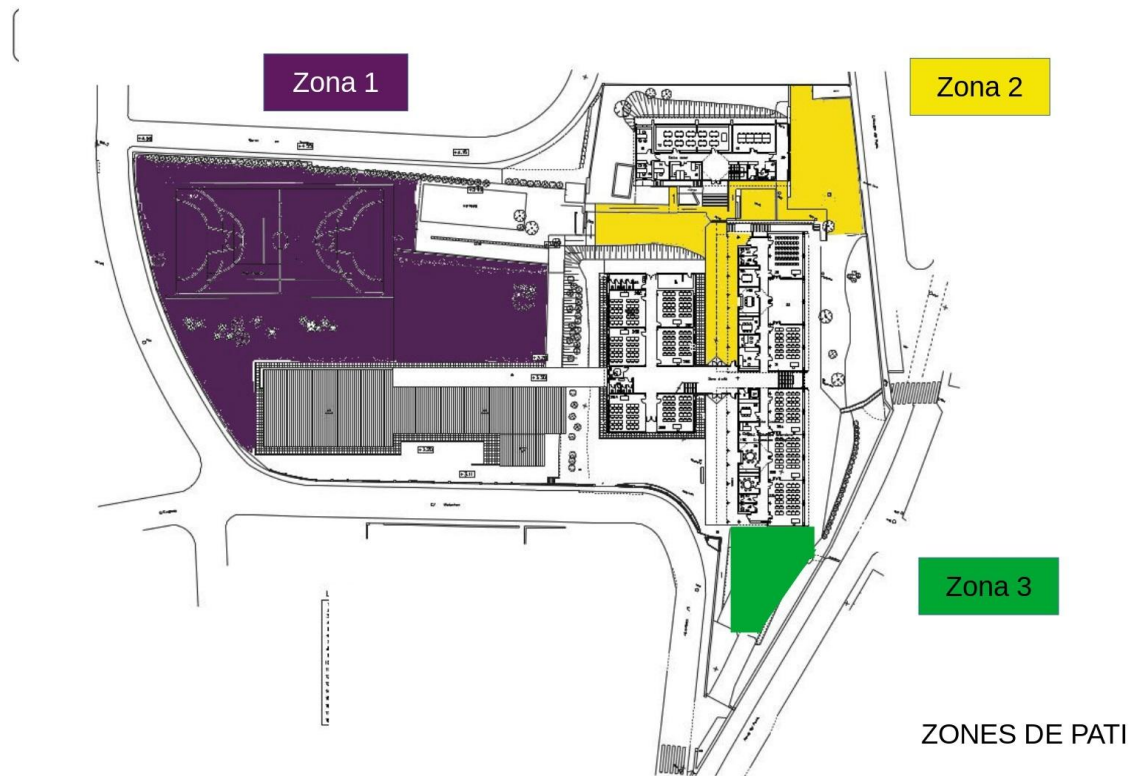
El transport adaptat (1 alumne) arriba a les 07:50h.

Utilització dels patis.

Es sectoritzarà el pati de manera que s'evitaran grans concentracions d'alumnat. La utilització de la mascareta serà obligatòria tant per a l'alumnat, com per al professorat.

L'alumnat haurà d'utilitzar la mascareta sempre i quan no es pugui mantenir la distància de seguretat amb altres grups del mateix nivell.

La gestió de l'espai serà:



1r CICLE (11:00- 11:30h)

Grup	Temporalització	Espais	Delimitació zona
1r ESO	dilluns, dimecres i divendres	Zona 1	Zona pistes
1r ESO	dimarts i dijous	Zona 2	Zona picnic, espai entre consergeria i secretaria i rampa de pins
2n ESO	dilluns, dimecres i divendres	Zona 2	Zona picnic, espai entre consergeria i secretaria i rampa de pins
2n ESO	dimarts i dijous	Zona 1	Zona pistes

2n CICLE (11:30- 12:00h)

Grup	Temporalització	Espais	Delimitació zona
3r ESO	dilluns, dimecres i divendres	Zona 1	Zona pistes
3r ESO	dimarts i dijous	Zona 2	Zona picnic, espai entre consergeria i secretaria i rampa de pins
4t ESO	dilluns, dimecres i divendres	Zona 2	Zona picnic, espai entre consergeria i secretaria i rampa de pins
4t ESO	dimarts i dijous	Zona 1	Zona pistes

BATXILLERAT

Grup	Franja horària	Temporalització	Espais
1r BATX	11:00 - 11:30 h	de dilluns a divendres	Zona 3
2n BATX	11:30 - 12:00 h	de dilluns a divendres	Zona 3

Els diferents timbres de pati seran:

Timbre	ESO	BATX
De 11:00 a 11:30h	1r i 2n	1r Batx
De 11:30 a 12:00h	3r i 4t	2n Batx

Horaris dels grups estables.

1r cicle d'ESO					
	Dilluns	Dimarts	Dimecres	Dijous	Divendres
08:15-09:10h					
09:10-10:05h					
10:05-11:00h					
11:00-11:30h	PATI				
11:30-12:00h	Pla lector				
12:00-12:55h					
12:55-13:50h					
13:50-14:45h					

2n cicle d'ESO					
	Dilluns	Dimarts	Dimecres	Dijous	Divendres
08:15-09:10h					
09:10-10:05h					
10:05-11:00h					
11:00-11:30h	Pla lector				
11:30-12:00h	PATI				
12:00-12:55h					
12:55-13:50h					
13:50-14:45h					

1r de Batxillerat					
	Dilluns	Dimarts	Dimecres	Dijous	Divendres
08:15-09:10h					
09:10-10:05h					
10:05-11:00h					
11:00-11:30h	PATI				
11:30-12:00h	Preparació Treball de Recerca				
12:00-12:55h					
12:55-13:50h					
13:50-14:45h					

2n de Batxillerat					
	Dilluns	Dimarts	Dimecres	Dijous	Divendres
08:15-09:10h					
09:10-10:05h					
10:05-11:00h					
11:00-11:30h	Treball individual				
11:30-12:00h	PATI				
12:00-12:55h					
12:55-13:50h					
13:50-14:45h					

Horaris dels grups que interactuen amb altres grups i suports.

TU POTS (alumnat de 3r i 4t ESO)					
	Dilluns	Dimarts	Dimecres	Dijous	Divendres
09:00-12:00	Pràctiques a l'empresa				
12:30-12:55h	Treball a l'aula (TU POTS + AO)				
12:55-13:50h					
13:50-14:45h					

Suports específics:

Alumnat d'aula d'acollida:

Els alumnes d'aula d'acollida s'agruparan a l'aula d'acollida per a rebre el suport individualitzat.

Alumnat NEE:

L'alumnat que necessiti un Pla de Suport Individualitzat rebrà el suport d'un docent a l'aula, sempre que sigui possible.

Alumnat TEA o DIM:

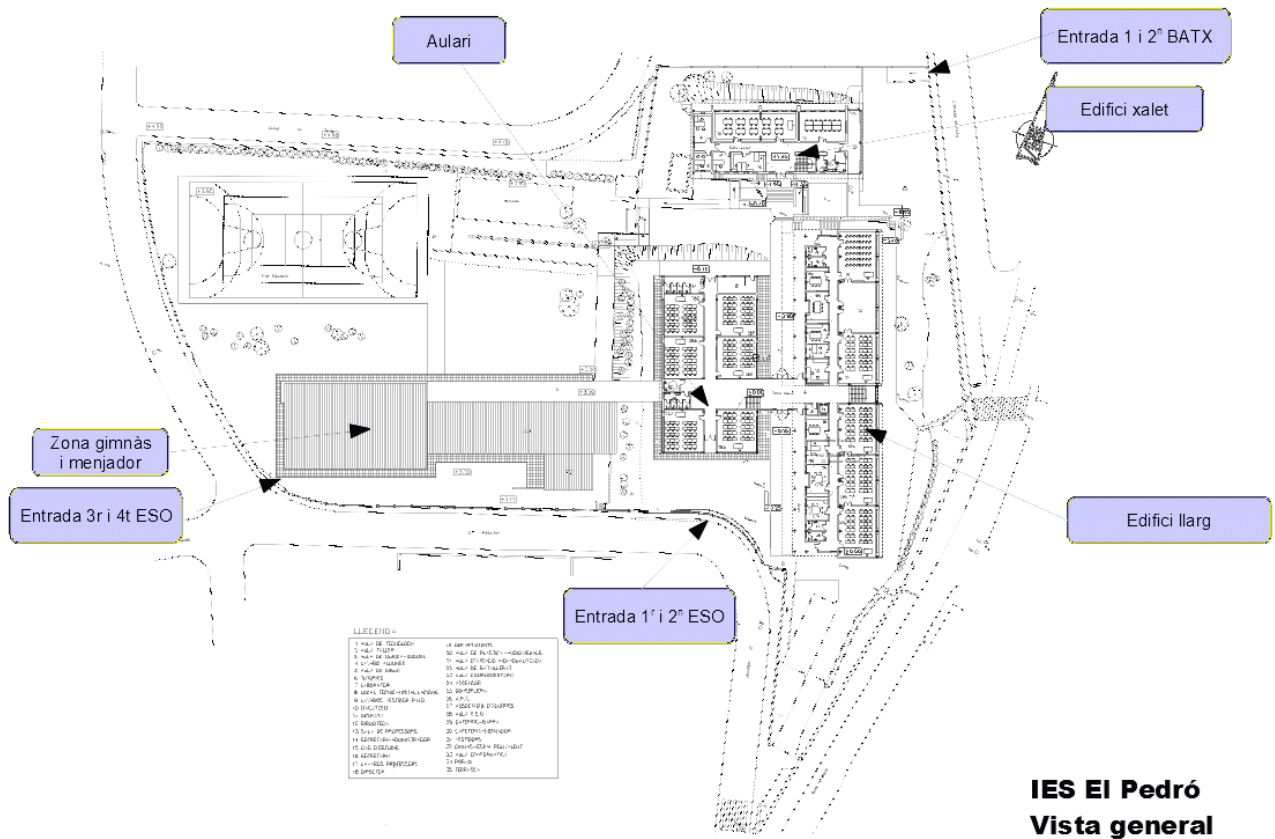
Els alumnes amb aquests diagnòstics rebran el suport de SIEI a l'aula, sempre que aquest sigui possible. Esporàdicament rebran suport en grups reduïts (aula pendent de concretar).

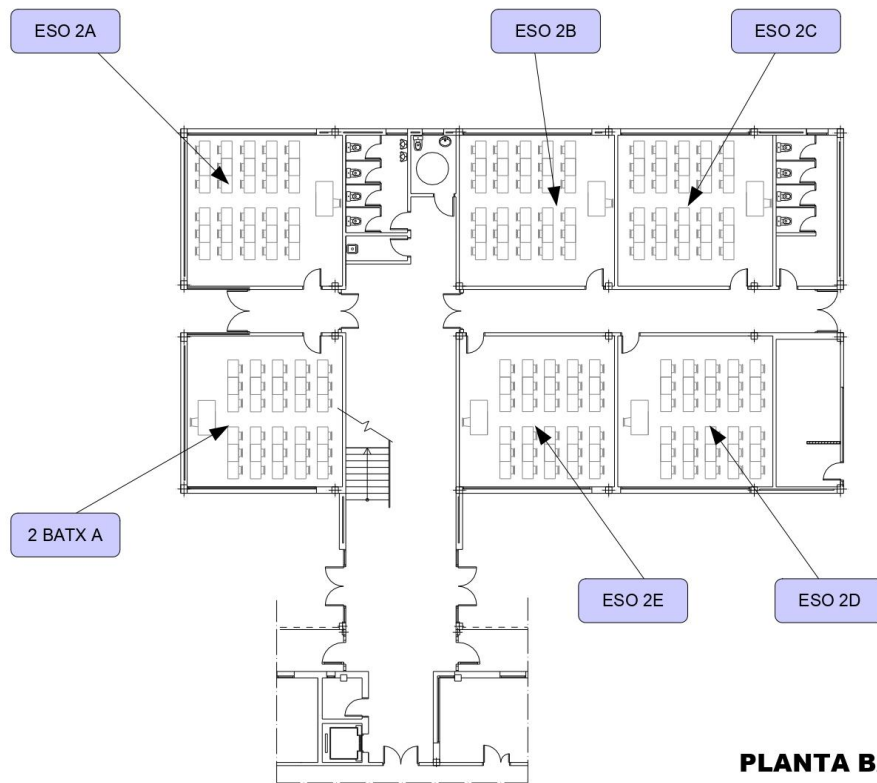
Alumnat amb necessitats de suport per a la mobilitat:

L'alumnat dependent amb problemes de mobilitat rebrà un suport de vetllador/a de 20hores setmanals; Aquest suport es complementarà el suport amb les psicopedagogues/SIEI del centre i l'equip directiu.

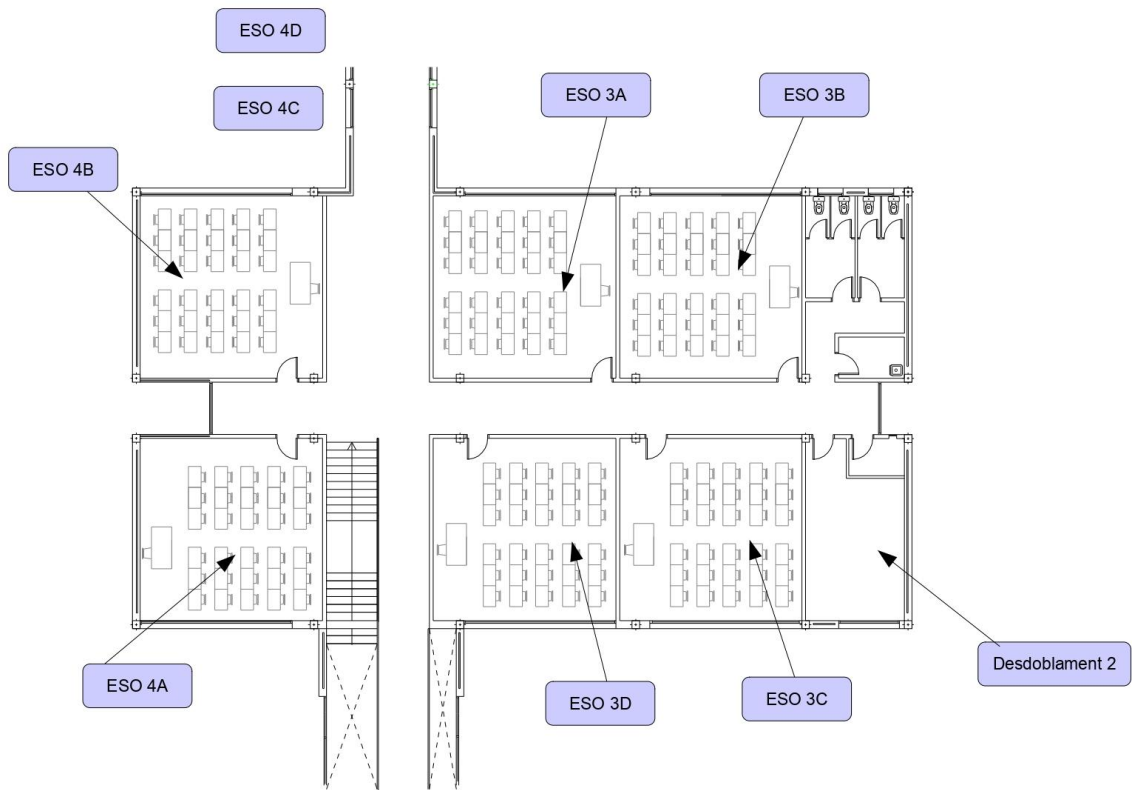
Espais de referència de cada grup:

Cada grup classe estarà adjudicat a una aula determinada.

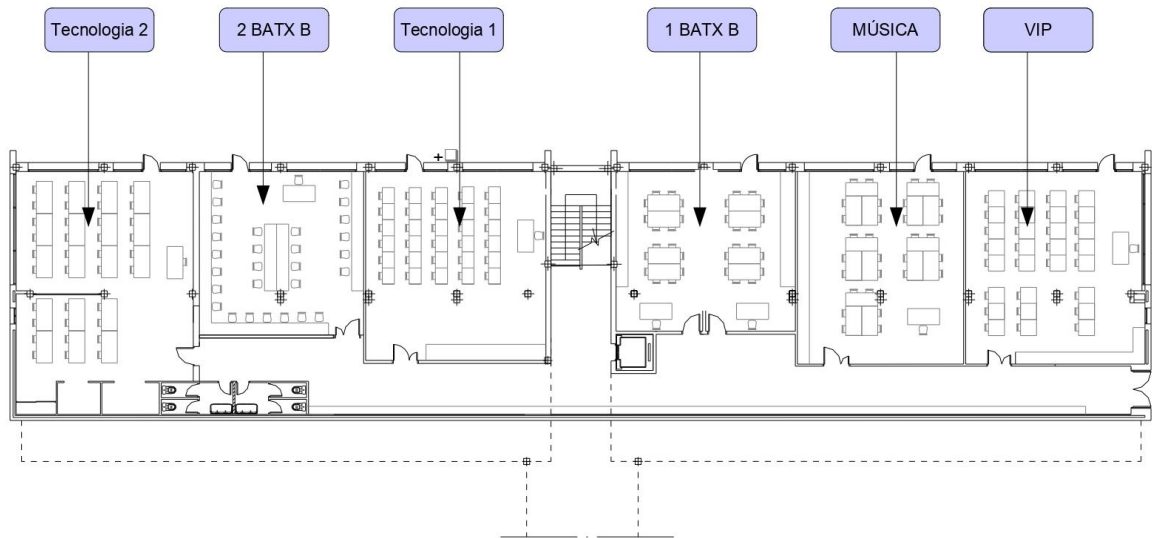




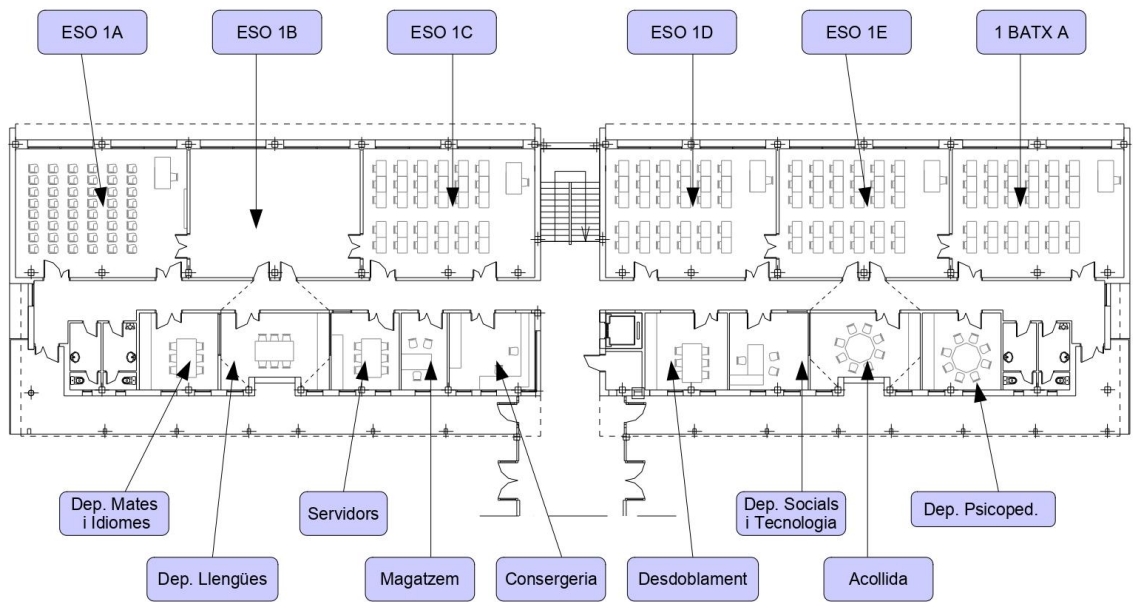
PLANTA BAIXA AULARI



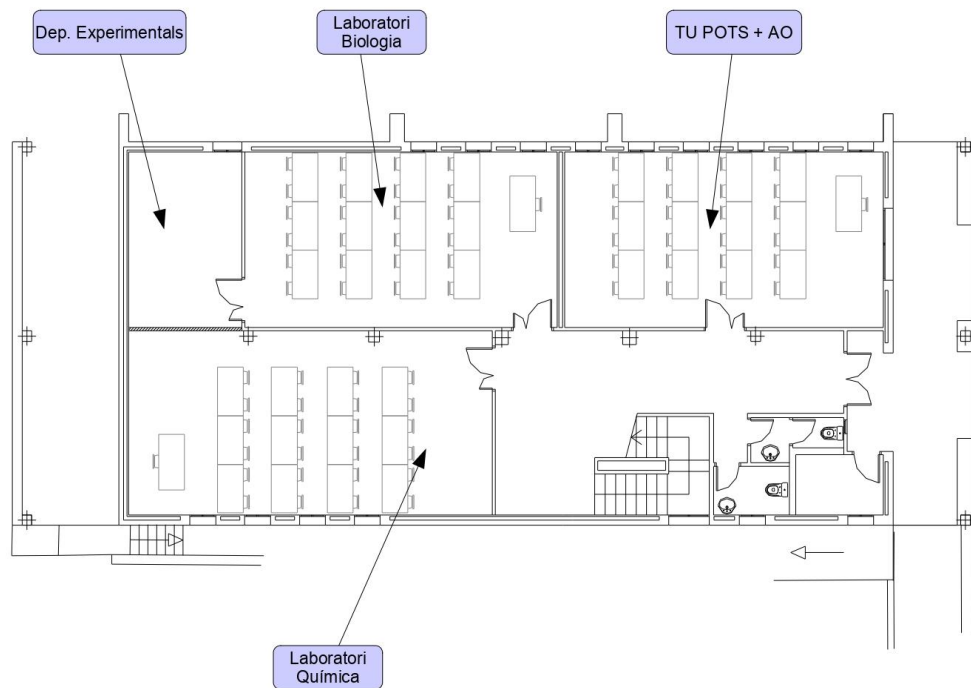
PLANTA PIS AULARI



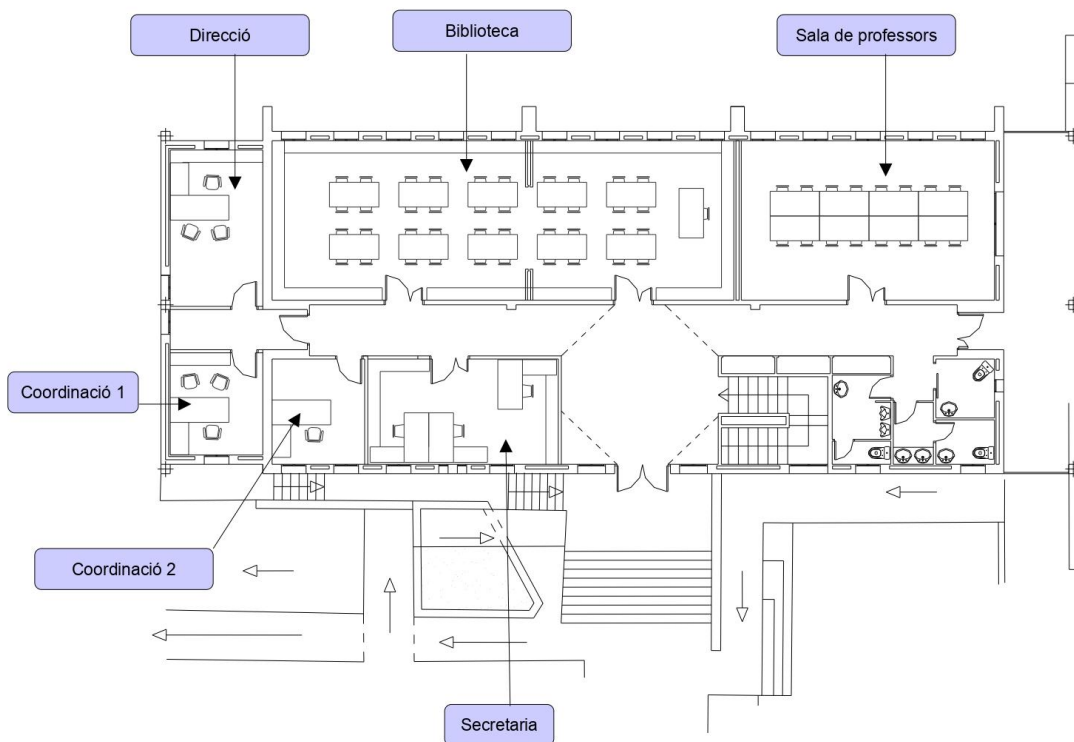
PLANTA BAIXA EDIFICI LLARG



PLANTA PIS EDIFICI LLARG



PLANTA BAIXA XALET



Professorat de referència de cada grup estable.

1r D'ESO:

	1r A	1r B	1r C	1r D	1r E
Tutor/a	Ramonell, C.	Sirisi, M.	Cufí, P.	Galí, Montserrat	Suquet, Ll.
AULA ESTABLE	1r A	1r B	1r C	1r D	1r E
LI.Catalana	Sirisi, Mònica				
LI. Castellana	Gali, Montserrat				
LI. Anglesa	½ ANG	Ramos, Núria	Blanch, Marta	Fuente, Ester	Ramos, Núria + ½ ANG
Matemàtiques	Suquet, Lluís				
C. Socials	Soler, Georgina				
C. Naturalesa: biologia	Ramonell, Conxa		Cortal, J.Lluís		1/3 EXP
Ed. Física	López, Carlos				
Ed. Visual i plàstica	Gou, Montserrat				
Música	Planas, Jordi				
Cultura i Valors	Ramonell, Conxa	Barahona, Aina		Galí, Montserrat	Suquet, Lluís
Religió	Barahona, Aina				
Tecnologia	Cufí, Paquita				
Professorat de suport	AA, Mercè Ripoll / Coldecarrera, Marta / Bravo, Mercè				

2n D'ESO:

	Tractament d'imatge	Vela	Teatre	Robòtica	Francès
Tutor/a	Fontdecaba, Adrià	Roman, Javier	Gallart, Manel	Teixidor, Albert	½ ANG + ½ ANG
AULA ESTABLE	2n A	2n B	2n C	2n D	2n E
LI.Catalana	Teixidor, Albert				
LI. Castellana	Martínez, Vanesa				
LI. Anglesa	Esparreguera, Núria				Rebollo,

					Cristina
Matemàtiques	Constans, Albert				
C. Socials	Gallart, Manel				Barahona, Aina
C. Naturalesa: Física i química	Botó, Jordi	Caner, Marcel	Botó, Jordi		Caner, Marcel
Ed. Física	Fontdecaba, Adrià				
Música	Planas, Jordi				
Cultura i Valors	Colldecarrera, Marta	Barahona, Aina	Colldecarrera, Marta		Barahona, Aina
Religió	Barahona, Aina				
Tecnologia	Roman, Javier				
Opt. Tractament de la imatge	García, Joan				
Opt. Vela		Fontdecaba, Adrià + López, Carlos			
Opt. Teatre			Teixidor, Albert + Martínez, Vanesa		
Opt. Robòtica				Caballé, Dani + Roman, Javi	
Opt. Francès					½ FR
Projecte Renova't XXI	Ripoll, Mercè				
Professorat de suport	AA, Colldecarrera, Marta; Bravo, Mercè				

3r D'ESO:

	Francès	Emprenedoria + Oratòria + Religió	Esports d'equip C + Robòtica	Esports d'equip D
Tutor/a	Carol, Jordi	Sala, Imma	Pla, Sara	Jiménez, María
AULA ESTABLE	3A	3B	3C	3D
LI.Catalana	Sala, Imma			
LI. Castellana	Jiménez, María			

LI. Anglesa	Blanch, Marta			
Matemàtiques	Borrell, Marta			
C. Socials	Roig, Jordi		Barahona, Aina	
Biologia	Carol, Jordi			
Física i química	Pla, Sara			
Ed. Física	Jurnet, Gerard			
Ed. Visual i plàstica	Albert, Maria Rosa			
Cultura i Valors	Panadès, Marta			
Religió	Barahona, Aina			
Tecnologia	Caballé, Dani			
Opt. Robòtica-oratòria		Masmartí, Narcís		
Opt. Esports d'equip C			Jurnet, Gerard	
Opt. Esports d'equip C			López, Carles	
Opt. Emprenedoria				Teixidor, Marc
Opt. Francès				
Projecte Tu Pots	Fabrelles, Judith / Pla, Sara / Panadès, Marta / Sala, Imma			
Professorat de suport	AA, Panadès, Marta			

4t D'ESO:

	Sociolingüístic D	Cientifictecnològic A	Cicles I B	Cicles II C
Tutor/a	Brau, Xavier	Caner, Marcel	Cuenca, David	Nadal, Carles
AULA ESTABLE				
LI. Catalana	Cuenca, David			
LI. Castellana	Mir, Francesca			
LI. Anglesa	Garrido, JC/Rebollo, Cristina Garrido, JC/ Rebollo, Cristina		Garrido, JC	
Llatí	Triviño, Jenny			
Matemàtiques	Diumenge, Neus			

Economia I i II	Saavedra, Jessica			
C. Socials	Brau, Xavi			
Filosofia	Rubert, Pau			
Biologia		Cortal, J.LLuís		
Física i química		Caner, Marcel		
Ed. Física	Nadal, Carles			
D. Tècnic		García, Joan		
D. Artístic			García, Joan	
Francès	Havard, Sylvia	½ Francès		
Cultura i Valors	Brau, Xavi	Cuenca, David		
Tecnologia I Tecnologia II			Teixidor, Marc	
Informàtica	Masmartí, Narcís			
Projecte Tu Pots	Fabrelles, Judith / Pla, Sara / Panadès, Marta / Sala, Imma			
Professorat de suport	AA, Panadès, Marta			

1r BATXILLERAT:

Matèries comunes				
MATÈRIA	1r BTX		2n BTX	
	A	B	A	B
Tutor	Soler, Carles	Jurnet, Gerard	Borrell, Marta	Limeres, Maria
AULA ESTABLE	1r BTX A	1r BTX B	2n BTX A	2n BTX B
Llengua catalana i literatura	Soler, Carles			
Llengua castellana i literatura	Limeres, Maria		Mir, Francesca	
Anglès	Garrido, J.Carles		Fuente, Ester	
Educació física	Jurnet, Gerard			
Filosofia	Rubert, Pau			

Història de la Filosofia			Rubert, Pau
Història d'Espanya			Roig, Jordi
Ciències del món contemporani	Carol, Jordi		

BTX MATÈRIES DE MODALITAT I OPTATIVES

Itinerari científic

MATÈRIA	1r BTX	2n BTX
Matemàtiques	Diumenge, Neus	Borrell, Marta
Física	Pla, Sara	Caner, Marcel
Química	Pla, Sara	Fabrellas, Judith
Biologia	Ramonell, Conxa	Cortal, J.Lluís
Psicologia i Sociologia		Rubert, Pau

Itinerari tecnològic

MATÈRIA	1r BTX	2n BTX
Matemàtiques	Diumenge, Neus	Borrell, Marta
Física	Pla, Sara	Caner, Marcel
Tecnologia industrial	Comas, Judit	
Dibuix Tècnic	García, Joan	
Electrotècnia		Masmartí, Narcís
Psicologia i Sociologia		Rubert, Pau

Itinerari lingüístic

MATÈRIA	1r BTX	2n BTX
Llatí	Triviño, Jenny	Triviño, Jenny
Grec	Triviño, Jenny	Triviño, Jenny
Literatura castellana	Jiménez, Maria	
Literatura catalana		Soler, Carles
Història de l'art		Gallart, Manel

Itinerari socioeconòmic

MATÈRIA	1r BTX	2n BTX
Llatí	Triviño, Jenny	Triviño, Jenny
Història del món contemp.	Carol, Jordi	
Geografia		Brau, Xavi
Francès	Havard, Sylvia	
Matemàtiques CCSS	Diumenge, Neus	Borrell, Marta
Economia	Saavedra, Jessica	
Economia de l'empresa	Saavedra, Jessica	Saavedra, Jessica
Psicologia i Sociologia		Rubert, Pau
Història de l'art		Gallart, Manel

Biblioteca escolar.

La biblioteca escolar continuarà oferint els serveis de préstec i d'espai de treball a l'alumnat del centre, en horari de pati, de dilluns a divendres. El seu aforament màxim serà de 12 alumnes a les taules de lectura/treball i 2 alumnes als ordinadors.

El professorat assignat a la biblioteca serà:

	Dilluns	Dimarts	Dimecres	Dijous	Divendres
11:00 - 10:30h	Garrido, J.Carles	Garrido, J.Carles	Saavedra, Jessica	Garrido, J.Carles	Garrido, J.Carles
11:30 - 12:00h	Garrido, J.Carles	Garrido, J.Carles	Barahona, Aina	Garrido, J.Carles	Garrido, J.Carles

L'alumnat que faci ús de la biblioteca participarà de la neteja i desinfecció de l'espai que haurà ocupat. El professorat de guàrdia serà el responsable per vetllar que això es compleixi i de ventilar l'espai i netejar i desinfectar les zones comunitàries o material que s'hagi utilitzat.

Caldrà seguir el protocol d'ús de la biblioteca (annex)

3. Organització pedagògica.

2.a Grups estables:

Curs/nivell/grup	Nº d'alumnat	Professorat estable	Altres docents	Espai estable d'aquest grup
1r ESO A	...	16	1 PSICO	1r A
1r ESO B			1 PSICO	1r B
1r ESO C			1 PSICO	1r C
1r ESO D			1 PSICO	1r D
1r ESO E			1 PSICO	1r E
2n ESO A			1 PSICO	2n A
2n ESO B			1 PSICO	2n B
2n ESO C			1 PSICO	2n C
2n ESO D			1 PSICO	2n D
2n ESO E			1 PSICO	2n E
3r ESO A			2 PSICO (Suport al tu pots)	3r A
3r ESO B			2 PSICO (tu pots)	3r B
3r ESO C			2 PSICO (Suport al tu pots)	3r C
3r ESO D			2 PSICO (Suport al	3r D

			tu pots)	
4t ESO A			2 PSICO (Suport al tu pots)	4t A
4t ESO B			2 PSICO (Suport al tu pots)	4t B
4t ESO C			2 PSICO (Suport al tu pots)	4t C
4t ESO D			2 PSICO (Suport al tu pots)	4t D

2.b Suports educatius i/o subgrups:

Activitat o matèria	Grups estables dels quals provenen els alumnes	Docent	Horari (n\ d'hores o sessions setmanals)	Observacions
Religió	1r A, 1r D, 1r E 2n A, 2n C, 2n D 3r B	Barahona, Aina	1s/setmanal	Entrarà a l'aula durant l'hora de cultura i valors. Haurà d'utilitzar mascareta.
Aula d'acollida	...PENDENT	PENDENT	<i>Pendent de valorar</i>	Entrarà a l'aula. Haurà d'utilitzar mascareta.
Suport NEE	<i>Pendent de valorar</i>	<i>Pendent de valorar</i>	<i>Pendent de valorar</i>	Entrarà a l'aula . Haurà d'utilitzar mascareta.
Suport Tu Pots	(No estan assignats a cap grup ordinari)	Fabrellas, Judith Panadès, Marta Pla, Sara Sala, Imma	15 sessions	Entrarà a l'aula . Haurà d'utilitzar mascareta.
Projecte XXI a 2n d'ESO	PENDENT	Ripoll, Mercè	5 sessions	Aniran a una aula a part. Haurà d'utilitzar mascareta i els alumnes també.

2.c Desdoblaments i aules específiques

Es mantenen els desdoblaments establerts en el currículum

Els desdoblaments seran d'una hora a la setmana per a cada grup/curs. Sempre procurant que l'ocupació d'aquestes aules específiques sigui abans i després del

pati, per a la neteja i desinfecció entre cada classe (seguir protocol d'ús d'aules específiques).

Aules específiques (laboratori, tallers, gimnàs).

Els alumnes seran els responsables de la neteja i desinfecció del seu espai de treball i el professor d'aula serà el responsable de la neteja i desinfecció de totes les eines/instruments utilitzats pel grup. (Seguir el protocol de neteja i desinfecció de les aules específiques).

El docent que farà el desdoblament és un docent estable al grup, per tant, no serà necessari que porti mascareta.

Gimnàs i vestidors:

Quedarà totalment prohibit l'ús de les dutxes dels vestidors ja que no es pot assegurar una ventilació suficient. Els vestidors es podran utilitzar, però hauran d'estar sempre ventilats i desinfectats amb esprai després del pas de cada grup estable (el professorat de la matèria en serà el responsable).

Per a la matèria d'educació física es recomana l'ús de l'exterior/pistes sempre que sigui possible. Si l'activitat es du a terme a l'exterior amb només un grup estable, no serà necessari l'ús de mascareta.

2.d.Religió.

La professora de religió impartirà aquesta assignatura, pels alumnes que l'han escollit, dins l'aula del grup estable, al mateix temps que aquests imparteixen Cultura i Valors. Serà obligat que utilitzi mascareta.

2.e. Criteris organitzatius dels recursos per a l'atenció de l'alumnat amb necessitat específica de suport educatiu.

Com a grups vulnerables, l'alumnat amb dificultats especials, durant el confinament, necessitarà un acompanyament, seguiment i atenció directe amb el professorat referent i el seu suport amb la psicopedagoga de referència.

Mesures addicionals que es prendran amb aquests alumnes:

Principi de curs:

- 1 Psicopedagogia: Actualitzar llistat alumnat amb N.E.E., destinar una psicopedagoga a cada alumne/a i assegurar-se que cada alumne sap qui és el seu referent en cas de confinament.
- 2 Tutoria: Valorar la situació de cada alumne/a en cas de confinament.
- 3 Psicopedagogia: Assegurar-se que saben utilitzar les eines de treball de cada matèria en cas confinament: Portal educatiu, Classroom, Moodle,...
- 4 Tutoria i psicopedagogia: Entrevista família amb la finalitat de:

- Conèixer la professora de referència en cas de confinament i crear un clima de confiança i tranquil·litat a la família.
- Donar pautes a la família en cas de confinament.
- Firmar el PII

En cas de confinament:

- 5 Seguiment i contacte amb les famílies (suport emocional, orientació i/o derivació altres serveis en cas necessari...).
- 6 Professorat de cada matèria: Penjar feina al canal habitual.
- 7 Psicopedagogia
 - Ajudar a l'alumne a buscar solucions en totes les problemàtiques que es pugui trobar: ja siguin acadèmiques o situació personal.
 - Donar ajuda acadèmica quan sigui necessari i suport emocional.
 - Fer pont entre alumne i professorat de cada matèria, demanda professorat o alumnat.
 - Seguiment de les tasques acadèmiques
 - Seguiment A.I a través correu i/o Meet.
 - Informar tutor de les novetats o problemàtiques que es trobi la família.
 - Orientar o adaptar alguna matèria sempre que ens ho proposi el professor.

El paper de la psicopedagoga serà com un co-tutor dels alumnes amb N.E.E.

2.f Ús de plataformes digitals.

El coordinador digital serà el responsable de crear i gestionar les diferents carpetes del DRIVE que s'utilitzaran (durant el confinament i quan no estiguem confinats), per a les diferents coordinacions i equips docents.

La Intranet s'utilitzarà en tot moment per a la documentació més oficial (horaris, grups, incidències i comunicació amb famílies, seguiment, buidatge d'entrevistes i actuacions concretes, memòries, criteris d'avaluació, programacions, convocatòria de reunions, juntes d'avaluació i publicació d'actes.

El coordinador informàtic ha creat i gestionarà una web "portal.elpedro.cat" des d'on els diferents professors de les matèries de cada curs enllaçarà el seu material (bloc, moodle, drive, classroom,...). En cas de confinament parcial o total, aquesta web ha de ser el mitjà d'interacció amb l'alumne, de manera que qualsevol alumne/a, família, tutor o professor podrà fer un seguiment de les tasques encomanades i el

material i eines de suport per fer-les de qualsevol matèria i curs i contactar amb el tutor amb el seu correu @elpedro.cat.

A la pàgina web del centre www.elpedro.cat hi haurà l'enllaç a aquest portal.

Comunicació famílies/centre

La comunicació amb les famílies serà setmanal, mitjançant la Intranet del centre i el correu electrònic corporatiu del tutor/a (@elpedro.cat).

En cas que un tutor no trobi la manera de contactar amb la família, el coordinador de curs informarà a l'equip directiu qui buscarà altres vies.

Reunions dels òrgans unipersonals i col·lectius de coordinació i govern.

Les reunions d'equips docents, juntes d'avaluació (menys la final, si escau) i claustres es faran amb modalitat telemàtica.

Només es mantindran les reunions presencials quan els grups siguin reduïts i es puguin dur a terme en espais on sigui possible mantenir la distància mínima interpersonal (reunions de departament, comissió de projecte, comissió digital, comissió educativa i comissió pedagògica).

Gestió confinament parcial

De manera orientativa, i segons les recomanacions del moment, si es detecta un cas positiu en un o més membres d'un grup de convivència estable, tot el grup té consideració de grup estret, per tant es recomanarà la quarantena de tot el grup de convivència, durant 10 dies després del darrer contacte amb el cas, amb vigilància d'aparició de nous casos. Es farà un test PCR a tots els membres del grup de convivència estable que siguin contacte estret d'un cas diagnosticat. El resultat negatiu d'aquest test no eximeix de la necessitat de mantenir la quarantena durant els 10 dies que dura el període màxim d'incubació.

Pla de treball del centre educatiu en confinament parcial.

Es mantindrà l'horari habitual amb la franja de pla lector i la d'esbarjo.

En cas de fer alguna classe mitjançant videoconferència, s'haurà de seguir l'horari establert i facilitar amb temps l'enllaç al MEET.

Les tutories es mantindran a la mateixa hora de sempre. Aquestes es faran amb videoconferència de manera que es podrà fer el seguiment de tot l'alumnat.

- En cas de confinament parcial del grup (novetat curs 2021-22) cal que el professorat segueixi la docència presencial amb l'alumnat que està al centre i faciliti el contacte simultàniament amb l'alumnat que es troba confinat a casa.

Es proposa treballar en un entorn en línia i col·laboratiu, de manera que a través del correu corporatiu d'XTEC o del correu del centre @elpedro.cat, l'alumnat es pugui connectar a través d'una plataforma de comunicació que li permeti veure i seguir el que s'està treballant a classe.

Mentre part del grup estigui confinat, no s'han de fer proves (exàmens) presencials que tinguin com a única finalitat l'avaluació, ja que es valora que l'avaluació és contínua i amb diferents contextos i materials.

NIVELL EDUCATIU	MÈTODE DE TREBALL I RECURSOS DIDÀCTICS PREVISTOS	MITJÀ I PERIODICITAT DEL CONTACTE AMB EL GRUP	MITJÀ I PERIODICITAT DEL CONTACTE INDIVIDUAL AMB L'ALUMNE	MITJÀ I PERIODICITAT DE CONTACTE AMB LA FAMÍLIA
1r d'ESO	Recursos centralitzats a la web de treball del centre. (enllaços a Moodle, Classroom, blocs,..pels diferents cursos/matèries)	Setmanal, a l'hora prevista per tutoria. Online. Ocasionalment es pot partir en 2 torns.	Amb el correu electrònic del tutor i el de l'alumne @elpedro.cat	Setmanalment a través de la Intranet del centre.
2n d'ESO				
3r d'ESO				
4t d'ESO				
1r de Batxillerat	Recursos centralitzats a la web de treball del centre. (enllaços a Moodle, Classroom, blocs,..pels diferents cursos/matèries)	Setmanal, a l'hora prevista per tutoria. Online. Ocasionalment es pot partir en 2 torns.	Amb el correu electrònic del tutor i el de l'alumne @elpedro.cat	Setmanalment a través de la Intranet del centre.
2n de Batxillerat				

Matèries optatives i altres activitats a l'ESO.

Els grups estables estan formats per la tria d'optatives que han fet els alumnes i per la tria d'itineraris a 4t.

Gestió confinament total/ tancament de centre

Pla de treball del centre educatiu en confinament total.

En cas de confinament total mantindrem l'horari lectiu.

NIVELL EDUCATIU	MÈTODE DE TREBALL I RECURSOS DIDÀCTICS PREVISTOS	MITJÀ I PERIODICITAT DEL CONTACTE AMB EL GRUP	MITJÀ I PERIODICITAT DEL CONTACTE INDIVIDUAL AMB L'ALUMNE	MITJÀ I PERIODICITAT DE CONTACTE AMB LA FAMÍLIA
1r d'ESO	Recursos centralitzats a la web de treball del centre. (enllaços a Moodle, Classroom, blocs,..pels diferents cursos/matèries)	Setmanal, a l'hora prevista per tutoria. Online. Ocasionalment es pot partir en 2 torns.	Amb el correu electrònic del tutor i el de l'alumne @elpedro.cat	Setmanalment a través de la Intranet del centre.
2n d'ESO				
3r d'ESO				
4t d'ESO				
1r de Batxillerat	Recursos centralitzats a la web de treball del centre. (enllaços a Moodle, Classroom, blocs,..pels diferents cursos/matèries)	Setmanal, a l'hora prevista per tutoria. Online. Ocasionalment es pot partir en 2 torns.	Amb el correu electrònic del tutor i el de l'alumne @elpedro.cat	Setmanalment a través de la Intranet del centre.
2n de Batxillerat				

Matèries optatives i altres activitats a l'ESO.

Els grups classe correspondran a la tria de l'optativa per part de l'alumnat.

3 Relació amb la comunitat educativa.

Es preveuen les sessions de consell escolar i reunions amb les famílies amb la modalitat telemàtica, segons el calendari previst a principi de curs.

Per al procediment de difusió i informació del pla d'organització a les famílies es poden fer reunions de tutoria virtuals amb el grup estable abans de l'inici del curs lectiu (el 8 i 9 de setembre).

La visita al centre pels alumnes nous de 1r d'ESO es farà el primer dia d'acollida, ja que no van poder fer la jornada de portes obertes quan aquests feien 6è de primària.

Els procediments de comunicació amb les famílies es preveuen a través de la Intranet del centre, a través del correu electrònic @elpedro.cat del tutor/a, amb l'APP del centre i amb la web www.elpedro.cat. Tota la informació relativa al COVID (l'listat de control de símptomes, full de responsabilitat,...) estarà disponible al menú de la web de l'institut.

El Punt Òmnia de l'Escola ha estat fent formació adreçada a les famílies respecte a l'ús de les eines TIC. Igualment, preveiem alguns tutorials perquè les famílies puguin sentir-se còmodes amb l'ús de les plataformes digitals que utilitza el centre (des de la perspectiva de l'usuari bàsic). En qualsevol cas, les famílies estaran en contacte amb la figura del

tutor/a per correu electrònic i a través de la Intranet. En cas que sigui difícil contactar amb elles, direcció es posarà en contacte per telèfon.

4 Alumnes del PFI.

Els alumnes de PFI formen un sol grup estable de menys de 15 alumnes amb 2 professors de referència i una sola aula ubicada a l'espai jove del Xalem.

L'horari dels alumnes és de 9:00h a 15:00h i aquest es mantindrà en cas de confinament.

En cas de confinament la part teòrica es realitzarà seguint l'horari de classe i la pràctica en empreses serà substituïda per un projecte que impliqui recerca.

Les mesures de prevenció i seguretat seran les mateixes que a l'institut en una aula general o de referència i la mascareta també serà obligatòria per alumnes i professorat.

5 Mesures de prevenció personal.

5.a Distànciament físic

Segons la Resolució SLT/1429/2020, de 18 de juny, per la qual s'adopten mesures bàsiques de protecció i organitzatives per prevenir el risc de transmissió i afavorir la contenció de la infecció per SARS-CoV-2, la distància física interpersonal de seguretat, tant en espais tancats com a l'aire lliure, s'estableix en 1,5 metres en general, amb l'equivalent a un espai de seguretat de 2,5 m² per persona, i és exigible en qualsevol cas excepte entre persones que tinguin un contacte proper molt habitual, com és el cas de grups de convivència estables.

Per tant, en els grups estables no és necessari requerir la distància física interpersonal de seguretat establerta en 1,5 metres.

5.b. Higiene de mans

Es tracta d'una de les mesures més efectives per preservar la salut dels alumnes així com la del personal docent i no docent.

En els adolescents s'ha de requerir el rentat de mans:

- A l'arribada i a la sortida del centre educatiu (a l'entrada de cada aula hi haurà un dispensador d'hidrogel).
- Abans i després de la sortida al pati i per tant abans de menjar.
- Abans i després d'anar al WC.
- Abans i després de l'entrada a una aula específica.

- Abans i després d'utilitzar els portàtils d'aula.

En el cas de personal que treballa al centre, el rentat de mans s'ha de dur a terme:

- A l'arribada al centre, abans del contacte amb l'alumnat.
- Abans i després d'entrar en contacte amb aliments (pausa per esmorzar) i d'utilitzar qualsevol aparell com el dispensador d'aigua, la màquina de café, la nevera ...
- Abans i després d'anar al WC.
- Abans i després d'accedir al pati.
- Abans i després d'utilitzar dispositius informàtics i o aparells de reprografia que puguin ser compartits.
- Queda totalment prohibit menjar aliments que s'hagin d'escalfar al microones i fer ús de la cuineta. L'ús del microones queda totalment restringit a escalfar begudes.
- Com a mínim una vegada cada 2 hores.

Els punts estratègics per al rentat de mans serà a cada entrada d'aula ordinària o específica, a la zona de consergeria, a la zona de secretaria, als despatxos de coordinació i a la sala de professorat.

Es col·locaran pòsters i cartells informatius explicant els passos per a un correcte rentat de mans en els diversos punts de rentat de mans, l'obligatorietat de portar mascareta i la necessitat de mantenir la distància mínima interpersonal.

5.c Ús de mascareta

Col·lectiu	Indicació	Tipus de mascareta
Alumnat de secundària	Obligatòria	Higiènica amb compliment de la norma UE.
Personal docent i no docent	Obligatòria	Higiènica amb compliment de la norma UE.

En entrar al centre els alumnes i el personal del centre han de portar la mascareta posada. En els passadissos i als lavabos hauran de portar mascareta. A l'hora del pati la mascareta s'haurà de posar sempre que no es mantingui la distància de seguretat.

El centre lliurarà pantalles de protecció facial per a tot el personal docent i no docent que ho desitgi però no obstant això, l'ús de la mascareta serà obligatori.

5.d. Requisits d'accés als centres educatius:

Només es podrà accedir al centre si:

- Absència de simptomatologia compatible amb la COVID-19 (febre, tos, dificultat respiratòria, mal de coll, alteració del gust o de l'olfacte, vòmits i/o diarrea, malestar, mal de cap, calfreds, dolor muscular) o amb qualsevol altre quadre infecciós.
- No convivents o contacte estret amb positiu confirmat o simptomatologia compatible en els 14 dies anteriors.

No es pot anar a l'institut, si l'alumne/a o la persona adulta presenta alguna de les següents situacions:

- Es troba en aïllament perquè ha estat positiu per a la COVID-19.
- Està en espera del resultat d'una PCD o una altra prova de diagnòstic molecular.
- Conviu amb una persona diagnosticada de COVID-19.
- Es troba en període de quarantena domiciliària per haver estat identificat/da com a contacte estret d'alguna persona diagnosticada de COVID-19.

En cas que l'alumne presenti una malaltia crònica d'elevada complexitat que pugui augmentar el risc de gravetat en cas de contraure la infecció per SARS-CoV2, es valorarà de manera conjunta -amb la família o persones tutores i el seu equip mèdic de referència- les implicacions a l'hora de reprendre l'activitat educativa presencialment al centre educatiu. Es consideren malalties de risc per a complicacions de la COVID-19:

- Malalties respiratòries greus que necessiten medicació o dispositius de suport respiratori.
- Malalties cardíaques greus.
- Malalties que afecten el sistema immunitari (per exemple aquells infants que requereixen tractaments immunosupressors).
- Diabetis mal controlada.
- Malalties neuromusculars o encefalopaties moderades o greus.

5.e. Control de símptomes

Les famílies, o directament l'alumne si és major de 18 anys, han de fer-se responsables de l'estat de salut dels seus fills/es. A l'inici de curs, signaran una declaració responsable (annex) a través de la qual:

- Faran constar que són coneixedores de la situació actual de pandèmia amb el risc que això comporta i que, per tant, s'atendran a les mesures que puguin ser necessàries en cada moment.

- Es comprometen a no portar el seu fill/a al centre educatiu en cas que presenti simptomatologia compatible amb la COVID-19 o l'hagi presentat en els darrers 14 dies i a comunicar-ho immediatament als responsables del centre educatiu per tal de poder prendre les mesures oportunes.

Les famílies disposaran d'una llista de comprovació de símptomes (annex) que es lliurarà abans de l'inici de curs i estarà disponible al menú de la web de l'institut www.elpedro.cat. La família i/o l'alumne/a ha de comunicar al centre si ha presentat febre o algun altre símptoma. En cas que la situació epidemiològica ho requerís es podria considerar la implementació d'altres mesures addicionals com la presa de temperatura a l'arribada a l'institut.

6 Protocol detecció possible cas de COVID-19.

Davant d'un possible cas de sospita de covid-19 es seguirà el protocol establert que preveu la coordinació entre els serveis territorials d'Educació i de Salut pública.

En el cas que un alumne/a, personal PAS/docent del centre, personal proveïdor de serveis d'un centre educatiu es realitzi una prova PCR ho haurà d'informar al/ a la directora del centre educatiu. El/la directora del centre educatiu activarà el TRAÇACOVID i ho comunicarà al/la inspector/a de centre. El TRAÇACOVID envia una alerta a serveis centrals, serveis territorials, inspecció educativa i serveis centrals de Salut Pública.

Professorat

Davant d'una persona que comença a desenvolupar símptomes compatibles amb la COVID-19 al centre educatiu:

- Sempre que no hi hagi contraindicació per a l'ús de la mascareta, s'haurà de col·locar una mascareta quirúrgica si no la duu posada.
- Haurà d'abandonar el centre i posar-se en contacte amb el seu centre d'atenció primària el més ràpidament possible.
- Si presenta símptomes de gravetat (dificultat per respirar, afectació de l'estat general per vòmits o diarrea molt freqüents, dolor abdominal intens, confusió, tendència a adormir-se) caldrà trucar al 061.

En el cas que l'equip sanitari que l'atengui decideixi realitzar-li la PCR per a SARS-CoV-2, haurà de romandre al domicili en quarantena fins a conèixer els resultats. Es prioritzarà la realització ràpida d'aquesta prova que hauria de realitzar-se, en la mesura del possible, en les primeres 24 hores des de l'inici dels símptomes.

Els gestors COVID-19, tant els del CAP com dels Serveis de Vigilància Epidemiològica, faran l'estudi de contactes de la persona docent. Li explicarà el procediment a seguir i li indicarà els passos a realitzar si necessita agafar la baixa laboral.

Quan un professional docent o no docent del centre educatiu rep un resultat positiu cal que ho comuniqui al Servei de Prevenció de Riscos Laborals corresponent (SPRL).

Si la PCR és negativa, el/la professional es podrà reincorporar al centre educatiu un cop s'hagi recuperat del quadre clínic i hagi passat almenys 24 hores sense febre i/o altres símptomes.

Si la PCR és positiva, el Servei de Vigilància epidemiològica territorial i el SPRL es coordinaran per tal de posar en marxa l'aïllament dels contactes estrets, tal i com indica la Guia d'actuació i col·laboració dels serveis de prevenció de riscos laborals per fer front a la pandèmia de COVID-19.

La direcció utilitzarà l'aplicatiu TRAÇACOVID per fer el seguiment i les comunicacions internes corresponents de cada cas.

Alumnat

En cas que un alumne/a presenti símptomes compatibles amb la COVID-19 al centre educatiu:

- Se l'ha de portar a un espai separat d'ús individual (infermeria) i acompanyar-lo en cas que es tracti d'un/a menor.
- Sempre que no hi hagi contraindicació per a l'ús de la mascareta, se li ha de col·locar una mascareta quirúrgica (tan la persona que ha iniciat símptomes com la persona que quedi al seu càrrec).
- S'ha de contactar amb la família per tal que vingui a buscar a l'alumne/a. La trucada la farà sempre un membre de l'equip directiu.
- Si presenta símptomes de gravetat (dificultat per respirar, afectació de l'estat general per vòmits o diarrea molt freqüents, dolor abdominal intens, confusió, tendència a adormir-se) caldrà trucar al 061.

Casos potencials	Espai habilitat per a l'aïllament	Persona responsable de reubicar l'alumne/a i custodiar-lo fins que el vingui a buscar	Persona responsable de trucar a la família	Persona responsable de comunicar el cas als serveis territorials
ESO i BATXILLERAT	Desdoblament 1 "aula d'infermeria/de confinament"	El docent que el té a l'aula en el moment de la detecció. El delegat/da de la classe avisarà a consergeria, qui avisarà a l'equip directiu.	La directora. En cas de la seva absència, un membre de l'equip directiu que estigui de guàrdia.	Coordinador pedagògic

--	--	--	--	--

La família de l'alumne/a amb símptomes s'ha de traslladar al seu domicili i des d'allà ha de contactar amb el CAP de referència per valorar la situació i fer les actuacions necessàries.

Si hi ha un cas positiu a l'institut, l'equip directiu ho comunicarà a l'Ajuntament a través dels Serveis Territorials.

Quan la simptomatologia s'inicia fora de l'horari escolar o en dies no lectius, la família o la persona amb símptomes ha de contactar amb el seu CAP de referència o, fora de l'horari del CAP, al CUAP (Centre d'Urgència d'Atenció Primària), per valorar la situació i fer les actuacions necessàries.

Gestió de casos

S'aplicarà el protocol vigent de gestió de casos quan es detecti un cas positiu o simptomatologia susceptible de ser covid-19 en un centre educatiu.

El centre demanarà a les famílies el certificat de vacunació per gestionar el confinament del grup, si es dona el cas. (NOVETAT)

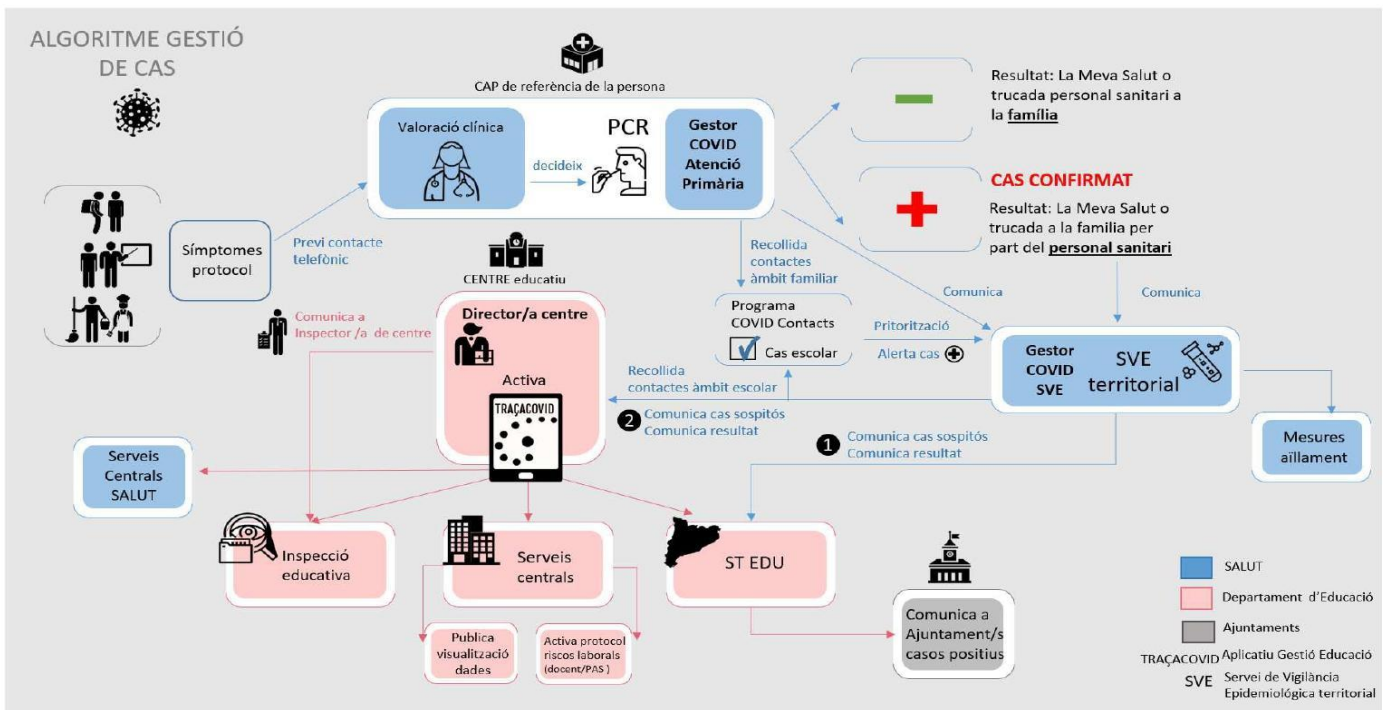
Seguiment de casos

Per fer un seguiment dels casos detectats al centre direcció farà ús del següent model.

Alumne/a	Curs/grup	Dia i hora de la detecció	Explicació del protocol seguit i observacions (incloure nom persona que fa les actuacions i el familiar que l'ha vingut a buscar)	Persona de salut amb qui es manté el contacte i centre d'atenció primària (CAP L'Escala)	Persona referent del centre pels contactes amb Salut. (mantindrà el contacte amb salut i farà seguiment del cas)

Pel seguiment del traçacovid els indicadors bàsics de seguiment setmanal seran:

- Nombre d'alumnes escolaritzats.
- Nombre de casos sospitosos (i percentatge sobre els alumnes escolaritzats).
- Nombre de casos confirmats (i percentatge sobre alumnes escolaritzats).
- nombre de brots detectats
- Mitjana de casos per brot (mínim i màxim)
- Nombre d'aules en quarantena.
- Percentatge de casos sospitós en què s'ha fet la PCR abans de 48 hores.
- Mitjana de contactes estudiats per cas confirmat.



Gestió de Casos COVID-19 als Centres Educatius

7 Gestió de residus.

Es substituiran les papereres per contenidors amb bossa, amb tapa i pedal.

En el cas que una persona presenti símptomes mentre està al centre, cal tancar en una bossa tot el material utilitzat a l'espai d'ús individual on s'ha aïllat la persona i introduir

aquesta bossa tancada en una segona bossa abans de dipositar-la amb la resta de residus.

8 Protocol de neteja, desinfecció i ventilació

La ventilació és una de les principals mesures de prevenció de contagis en els espais interiors, per aquest motiu, es ventilaran les aules cada 50 minuts, 5 minuts abans de la finalització de la classe i durant del canvi de professorat/matèria. El professor sortint obrirà les finestres i el professor entrant les tancarà després de 5 minuts. Si el temps ho permet, es deixaran les finestres obertes durant les classes.

Les portes de les aules es mantindran obertes per evitar l'ús de les manetes.

El coordinador de riscos laborals omplirà el **Llistat de control per a l'obertura diària del centre** i vetllarà perquè es compleixin tots els requisits. En cas contrari n'informarà a la direcció del centre.

Mesures de neteja d'espais després del seu ús

Es mantindrà el mateix calendari de neteja general de l'edifici previst pel curs 2020-21, sense la desinfecció a l'hora de pati.

Aula General o de referència

Mesures de seguretat

- La mascareta serà obligatòria.
- La porta estarà oberta per evitar tocar la maneta de l'aula. En cas que es tanqui la porta el professor l'haurà de desinfectar la maneta amb esprai desinfectant.
- Quan faltin 5 minuts per acabar la classe s'obriran les finestres per ventilar l'espai.
- Les finestres quedaran obertes a l'hora de pati i al acabar les classes.

Mesures de neteja, desinfecció i ventilació

- Quan el grup entri a una aula classe (no específica) que no sigui l'aula referent del grup estable, netejarà la taula amb paper humitejat amb esprai desinfectant, abans i després de la classe.

Ús de l'espai

- Es permet que els alumnes comparteixin materials portats de casa sempre que compleixin condicions d'higiene (NOVETAT)
- En cas d'utilitzar els portàtils de l'aula, l'alumnat s'haurà de rentar les mans amb gel hidroalcohòlic abans del seu ús.

El professor/a serà el/la responsable de recordar totes aquestes instruccions.

D'aules específiques.

Mesures de seguretat

- Distància mínima de 1,5m entre alumnes i alumnes i professorat si són de grups estables diferents.
- La porta i la finestra estaran obertes per assegurar una ventilació creuada i contínua.
- En els descansos s'obriran les finestres per ventilar l'espai un mínim de 10 minuts.
- Al finalitzar la 3a hora i 6a hora de classe, les finestres es quedaran obertes.

Mesures de neteja, desinfecció i ventilació

- L'alumnat haurà de desinfectar el seu espai de treball i els espais compartits amb paper humitejat amb esprai desinfectant.

Ús de l'espai

- El material específic de l'aula (taller, laboratori, gimnàs, ...) només el podrà tocar i gestionar el professorat.

El professor/a serà el/la responsable de recordar totes aquestes instruccions.

El professorat serà responsable d'omplir el full de CONTROL D'AULA (annex) a cada hora i a cada grup que faci classe i deixar-lo al calaix de la taula del professor. L'equip directiu el recollirà cada dia a 6a hora.

9 Protocol d'ús de la biblioteca.

Mesures de seguretat

- Els professors de guàrdia a la biblioteca adoptaran les mesures necessàries per evitar la generació de riscos de propagació de la infecció de la COVID-19, així com la pròpia exposició a aquests riscos, i adoptaran les mesures de protecció individual i col·lectiva fonamentada en la higiene freqüent de mans, la distància física interpersonal de seguretat, la ventilació correcta de la biblioteca i la neteja i desinfecció de les superfícies més exposades.

- Distància mínima de 1,5m entre els alumnes usuaris de la biblioteca i entre els alumnes usuaris i el professor de guàrdia de la biblioteca. S'indicaran les cadires i els espais de les taules que es podran utilitzar. Si el professor de guàrdia no pot mantenir aquesta distància amb l'alumnat, utilitzarà mascareta com a mesura de protecció.
- L'ús de la mascareta serà obligatori per accedir a la biblioteca. Els alumnes només podran utilitzar l'espai per a treball personal, lectura, consulta/tr treball als ordinadors o per fer ús del servei de préstec de llibres. Queda totalment prohibit que l'alumnat pugui accedir a qualsevol llibre de la biblioteca, si no és a través del professor de guàrdia.

Mesures de neteja, desinfecció i ventilació

- Es garantirà una ventilació de l'espai durant i després de cada ús (hora del pati).
- Serà obligatori l'ús de gel hidroalcohòlic a l'entrada de la biblioteca, per a qualsevol usuari.
- Serà obligatori netejar el teclat i el ratolí cada vegada que un usuari vol utilitzar un ordinador. El professor li proporcionarà un tall de paper humitejat amb esprai desinfectant.

Ús de l'espai

- L'aforament serà limitat a 12 persones, per ordre d'arribada.
- L'ús dels ordinadors només estarà habilitat per a 2 persones.
- Després de cada sessió l'alumne netejarà l'espai que ha utilitzat amb paper humitejat amb esprai desinfectant.
- Hi haurà un recorregut marcat al terra de la biblioteca per facilitar la circulació dins d'aquesta i evitar punts d'aglomeració.

Lectura de revistes i llibres

- No es podrà fer la lectura de revistes i llibres que no siguin propis o en servei de préstec.

Servei de préstec

- El retorn de llibres/diccionaris/revistes es farà dins una caixa habilitada a l'entrada de la biblioteca, de manera individual i respectant les distàncies indicades al terra.
- El servei de préstec es farà de un en un. Mantinent la distància de 1,5m que estarà indicat al terra amb una marca de color.

El professor/a serà el/la responsable de recordar totes aquestes instruccions.

El professorat serà responsable d'omplir el full de CONTROL D'AULA (annex) a cada hora i a cada grup que faci classe i deixar-lo al calaix de la taula del professor. L'equip directiu el recollirà cada dia a 6a hora.

10 Protocol d'ús del GPIC.

Aquest curs només s'habilitarà el GPIC del primer pis.

- S'haurà d'evitar la concentració d'alumnes al GPIC.
- El professor de guàrdia del GPIC farà desinfectar les mans a qualsevol alumne que hagi d'estar en aquest espai.
- Els espais pels alumnes estaran indicats, de manera que respectin la distància de 1,5m.
- L'ús de mascareta en aquest espai serà obligada, tant pel docent com per l'alumne/a.
- El professor desinfectarà l'espai utilitzat quan finalitzi la seva guàrdia al GPIC.
- Si algun alumne presenta alguna problemàtica (conductual) caldrà enviar-lo al despatx de direcció.
- L'aforament màxim del GPIC serà de 2 alumnes. Si en algun cas es supera, caldrà enviar als alumnes restants a direcció.

El professor/a serà el/la responsable de recordar totes aquestes instruccions.

11 Protocol d'ús dels serveis.

L'ús dels banys quedarà reduïda a l'hora del pati i a 2a hora i 4a hora.

- Les claus dels banys es gestionaran de la següent manera:

Responsable claus	Nivell	WC de referència
Consergeria	1r cicle	planta de consergeria
GPIC	2n cicle	primer pis
Consergeria	Batxillerat	primer pis

Mesures de seguretat

- L'ús dels serveis serà individual i totalment excepcional si no és a l'hora del pati.

- L'alumnat s'haurà de rentar les mans amb el gel hidroalcohòlic abans d'entrar als serveis.
- Una vegada dins els serveis, s'haurà de passar un tall de paper humitejat amb esprai desinfectant al vàter.
- A la sortida dels serveis tothom s'ha de rentar les mans amb sabó.
- Les claus es retornaran i el professor o conserge responsable les desinfectarà amb esprai.

Mesures de neteja, desinfecció i ventilació

- El protocol de neteja inclou una neteja abans i després de l'hora del pati per reforçar la neteja general d'aquest espai.
- A l'entrada de cada sanitari hi haurà un dispensador de gel hidroalcohòlic.
- Els sanitaris disposaran de sabó de mans al seu interior.
- Els sanitaris disposaran d'esprai desinfectant i paper per poder netejar-los abans del seu ús.
- Qualsevol persona abans d'entrar i sortir d'aquest espai es rentarà les mans.
- Les claus es desinfectaran després de cada préstec.

Ús de l'espai

- L'ús dels sanitaris sempre serà individual.
- A l'hora del pati hi haurà una senyalització per indicar la distància mínima a respectar entre l'alumnat que esperi el seu torn.

12 Seguiment del pla

Responsables	Possibles indicadors	Observacions	Propostes de millora trimestrals
Coord. Riscos Laborals			

13 Protocol de sortides i activitats extraescolars.

El document del Pla d'actuació per al curs 2020-2021 per a centres educatius en el marc de la pandèmia per covid-19 estableix, en l'apartat 5.8.3, que els centres poden dur a terme les activitats previstes en la seva programació anual, pel que fa a sortides i colònies, amb les adaptacions que calgui, ateses les mesures de prevenció i seguretat sanitàries. En l'apartat 5.8.4 de l'esmentat document s'estableix que els centres poden dur a terme les

extraescolars previstes en la seva programació general anual i que sempre caldrà mantenir la distància interpersonal d'1,5 metres i portar mascareta quan no es pugui mantenir la distància i això sigui possible per la naturalesa de l'activitat que es fa. S'estableix, també, que en la mesura del possible s'han de formar grups constants de participants.

http://educacio.gencat.cat/web/shared/continguts_per_compartir/ENS/salut-escola/documentacio/escoles/pla-actuacio-extraescolars-colonies.pdf

14 ANNEXES

Llistat de control per a l'obertura diària del centre.

Professor: Coord. Riscos Laborals		
Dia:		
Hora:		
Acció	C	F
Es disposa d'un pla de ventilació, neteja i desinfecció?		
Es disposa del pla d'actuació davant d'un cas sospitós?		
S'ha demanat a totes les persones treballadores del centre educatiu que les que presentin condicions considerades de risc o que estiguin embarassades es posin en contacte amb el Servei de Prevenció de Riscos Laborals?		
El personal docent i no docent del centre ha rebut els equips de protecció(mascaretes)?		
Tots els espais habilitats per a les activitats lectives disposen de ventilació?		
Tots els espais habilitats per a les activitats lectives disposen de ventilació?		
S'ha realitzat la neteja i manteniment dels equips de climatització?		
El personal docent i no docent ha rebut tota la informació necessària respecte de les mesures de protecció i prevenció?		
Les famílies han rebut tota la informació necessària respecte de les mesures de protecció i prevenció		
Totes les famílies han signat la declaració responsable?		
S'ha organitzat un pla per evitar les aglomeracions de famílies durant les entrades i les sortides del centre educatiu?		
Es disposa d'un pla alternatiu davant d'un hipotètic canvi d'escenari epidemiològic?		
Es disposa de material educatiu suficient per a poder garantir l'educació a distància en cas d'un nou confinament?		

Annex 1

LLISTA DE COMPROVACIÓ DE SÍMPTOMES PER A LES FAMÍLIES

Si el vostre fill, filla o infant o adolescent tutelat no es troba bé, marqueu amb una creu quins d'aquests símptomes presenta:

- | | | | |
|--------------------------|-------------------------|--------------------------|----------------|
| <input type="checkbox"/> | Febre o febrícula | <input type="checkbox"/> | Mal de panxa |
| <input type="checkbox"/> | Tos | <input type="checkbox"/> | Vòmits |
| <input type="checkbox"/> | Dificultat per respirar | <input type="checkbox"/> | Diarrea |
| <input type="checkbox"/> | Congestió nasal | <input type="checkbox"/> | Malestar |
| <input type="checkbox"/> | Mal de coll | <input type="checkbox"/> | Dolor muscular |

38

Si a casa hi ha alguna persona adulta² que no es troba bé, marqueu amb una creu quins d'aquests símptomes presenta:

- | | | | |
|--------------------------|-------------------------|--------------------------|----------------|
| <input type="checkbox"/> | Febre o febrícula | <input type="checkbox"/> | Calfreds |
| <input type="checkbox"/> | Tos | <input type="checkbox"/> | Vòmits |
| <input type="checkbox"/> | Dificultat per respirar | <input type="checkbox"/> | Diarrea |
| <input type="checkbox"/> | Falta d'olfacte de gust | <input type="checkbox"/> | Malestar |
| <input type="checkbox"/> | Mal de coll | <input type="checkbox"/> | Dolor muscular |

*Si heu marcat una o diverses caselles **cal que eviteu portar l'infant** a l'activitat i que us poseu en contacte amb els responsables de l'activitat per comunicar-ho.

En horari d'atenció del vostre centre d'atenció primària, poseu-vos en contacte telefònic amb el vostre **equip de pediatria** o de **capçalera**. En cas contrari, truqueu al **061**.

(2) Si es tracta d'un altre infant o adolescent de la unitat familiar utilitzeu la primera llista.

Declaració responsable per a les famílies d'alumnes d'educació secundària obligatòria, batxillerat i cicles formatius (per a alumnes menors de 18 anys)

Dades personals

Nom i cognoms del pare, mare o tutor/a	DNI/NIE/Passaport
Nom de l'alumne/a	Curs

Declaro, responsablement:

1. Que el meu fill/a, durant els darrers 14 dies i en aquest moment:

- No presenta cap simptomatologia compatible amb la covid-19 (febres, tos, dificultat respiratòria, malestar, diarrea...) o amb qualsevol altre quadre infecciós.
- No ha estat positiu de covid-19 ni ha conviscut amb persones que siguin o hagin estat positives.
- No ha estat en contacte estret amb cap persona que hagi donat positiu de covid-19 ni que hagi tingut simptomatologia compatible amb aquesta malaltia.
- Té el calendari vacunal al dia.

2. (Seleccioneu una de les dues opcions)

Que el meu fill/a no pateix cap de les malalties següents:

- **Malalties respiratòries** greus que necessiten medicació o dispositius de suport ventilatori.
- **Malalties cardíaques** greus.
- **Malalties** que afecten al **sistema immunitari** (per exemple, aquells infants que necessiten tractaments immunosupressors).
- **Diabetis** mal controlada.
- **Malalties neuromusculars o encefalopaties** moderades o greus.

Que el meu fill/a pateix alguna de les malalties següents i que he valorat amb el seu metge/metgessa o pediatre/a la idoneïtat de reprendre l'activitat escolar:

- **Malalties respiratòries** greus que necessiten medicació o dispositius de suport ventilatori.
- **Malalties cardíaques** greus.
- **Malalties** que afecten el **sistema immunitari** (per exemple, aquells infants que necessiten tractaments immunosupressors).
- **Diabetis** mal controlada.
- **Malalties neuromusculars o encefalopaties** moderades o greus.

3. Que prendré la temperatura al meu fill/a abans de sortir de casa per anar al centre educatiu i que, en el cas que tingui febre o presenti algun dels símptomes compatibles amb la covid-19, no assistirà al centre.

4. Que conec l'obligació d'informar el centre educatiu de l'aparició de qualsevol cas de covid-19 en el nostre entorn familiar i de mantenir un contacte estret amb el centre educatiu davant de qualsevol incidència.

I, perquè així consti, als efectes de la incorporació del meu fill/a _____, al centre educatiu _____, signo la present declaració de responsabilitat i consento explícitament el tractament de les dades que hi ha en aquesta declaració.

Informació bàsica sobre protecció de dades personals:

Alumnes de centres educatius de titularitat del Departament d'Educació

Responsable del tractament: La direcció del centre educatiu.

Finalitat: Per gestionar l'acció educativa.

Drets de les persones interessades: Podeu sol·licitar l'accés, la rectificació, la supressió o la limitació del tractament de les vostres dades. Podeu trobar tota la informació relativa als drets de les persones interessades i com exercir-los en el web del [Departament d'Educació](#).

Informació addicional sobre aquest tractament: <http://ensenyament.gencat.cat/ca/Detall/alumnes-centres-departament>

Lloc i data

Signatura

Declaració responsable d'alumnes majors de 18 anys (batxillerat i altres ensenyaments)

Dades personals

Nom de l'alumne/a	DNI/NIE/Passaport
Centre educatiu	Curs

Declaro, responsablement:

1. Que durant els darrers 14 dies i en aquest moment:

- No presento cap simptomatologia compatible amb la covid-19 (febre, tos, dificultat respiratòria, malestar, diarrea...) o amb qualsevol altre quadre infecciós.
- No he estat positiu de covid-19 ni he conviscut amb persones que siguin o hagin estat positives.
- No he estat en contacte estret amb cap persona que hagi donat positiu de covid-19 ni que hagi tingut simptomatologia compatible amb aquesta malaltia.
- Tinc el calendari vacunal al dia.

2. (Seleccioneu una de les dues opcions)

Que no pateixo cap de les malalties següents:

- **Malalties respiratòries** greus que necessiten medicació o dispositius de suport ventilatori.
- **Malalties cardíaques** greus.
- **Malalties** que afecten al **sistema immunitari** (per exemple, aquells infants que necessiten tractaments immunosupressors).
- **Diabetis** mal controlada.
- **Malalties neuromusculars o encefalopaties** moderades o greus.

Que pateixo alguna de les malalties següents i que he valorat amb el meu metge/metgessa la idoneïtat de reprendre l'activitat escolar:

- **Malalties respiratòries** greus que necessiten medicació o dispositius de suport ventilatori.
- **Malalties cardíaques** greus.
- **Malalties** que afecten el **sistema immunitari** (per exemple, aquells infants que necessiten tractaments immunosupressors).
- **Diabetis** mal controlada.
- **Malalties neuromusculars o encefalopaties** moderades o greus.

3. Que em prendré la temperatura abans de sortir de casa per anar al centre educatiu i que, en el cas que tingui febre o presenti algun dels símptomes compatibles amb la covid-19, no assistiré al centre.

4. Que conec l'obligació d'informar el centre educatiu de l'aparició de qualsevol cas de covid-19 en el meu entorn familiar i de mantenir un contacte estret amb el centre educatiu davant de qualsevol incidència.

I, perquè així consti, als efectes de la meva incorporació al centre educatiu _____, signo la present declaració de responsabilitat i consento explícitament el tractament de les dades que hi ha en aquesta declaració.

Informació bàsica sobre protecció de dades personals:

Alumnes de centres educatius de titularitat del Departament d'Educació

Responsable del tractament: La direcció del centre educatiu.

Finalitat: Per gestionar l'acció educativa.

Drets de les persones interessades: Podeu sol·licitar l'accés, la rectificació, la supressió o la limitació del tractament de les vostres dades. Podeu trobar tota la informació relativa als drets de les persones interessades i com exercir-los en el web del [Departament d'Educació](#).

Informació addicional sobre aquest tractament: <http://ensenyament.gencat.cat/ca/Detail/alumnes-centres-departament>

Lloc i data

Signatura

Annex

Altres recomanacions i procediment d'actuació

La **detecció precoç de casos i el seu aïllament**, així com dels seus contactes estrets, és molt rellevant per mantenir entorns segurs i preservar al màxim l'assoliment dels objectius educatius dels centres.

S'ha establert un procediment per assegurar que el centre educatiu, els centres d'atenció primària de salut, els equips de vigilància epidemiològica i les famílies estiguin informades i **actuin coordinadament i amb seguretat** si es produeix un cas de sospita o un cas positiu entre el personal o l'alumnat del centre.

En aquest procediment participen de forma permanent també els ajuntaments, els equips de coordinació territorial i els departaments d'Educació i Salut de la Generalitat de Catalunya per tal de **fer-ne un seguiment i activar mesures segons cada cas i la situació** epidemiològica de cada moment.

Altres recomanacions a tenir en compte

- **Portar al centre una ampolla o cantimplora d'ús individual** amb aigua de casa. Poden reomplir-la també a l'escola o institut.
- **Higiene de mans** freqüent.
- **Evitar el contacte estret sense protecció** (mascareta o distància de seguretat) amb persones que no formen part del **grup estable de convivència tant de l'àmbit educatiu com de l'entorn familiar**.
- **Evitar el contacte amb estris i objectes** de persones externes als grups de convivència estable sense mesures d'higiene (mans netes i desinfecció).

Procediment d'actuació si hi ha un possible cas de COVID-19 en un grup

- Si els símptomes apareixen dins l'escola o institut. Des del centre, si és el vostre fill/a, se us truca perquè el/la vingueu a buscar i **us poseu en contacte, al més aviat possible**, amb el vostre CAP. Si els símptomes són greus des del centre es truca al 061 i se us avisa d'aquest fet.
- Si els símptomes apareixen fora de l'escola, heu de **contactar amb el CAP** de referència -o CUAP si és fora de l'horari d'aquest-. **Si visiteu un servei mèdic privat** la recollida de contactes no es podrà fer en el moment de la sospita clínica. Serà el professional sanitari qui haurà d'alertar el Servei de Vigilància Epidemiològica Territorial de referència quan es constati el resultat positiu.
- En qualsevol cas, si hi ha sospita de COVID-19 a l'alumne/a o docent **se li fa una prova PCR** al més aviat possible.
- Fins que s'obtinguin els resultats de la prova, l'alumne/a o docent i els seus convivents han de fer l'aïllament domiciliari.

El grup no ha de fer aïllament preventiu mentre s'estigui a l'espera del resultat de la prova. Tampoc els familiars amb qui conviuen els membres del grup (inclosos els germans).

El paper de la Direcció del centre com a referent de la COVID-19

- La seva funció és **informar la comunitat** docent, alumnes i famílies de les mesures i actuacions que ha de seguir el centre educatiu.
- Es coordina amb la persona referent del centre d'atenció primària assignada.

El paper de la persona referent del centre sanitari

- Cada centre educatiu té assignat **una persona de referència del seu centre sanitari**.
- S'encarrega de **resoldre o vehicular tots els dubtes** relatius a la COVID-19.
- Aquestes persones han rebut una **formació específica** per a dur a terme la seva tasca.

El paper del Gestor COVID

- La seva funció és entrevistar-se amb la família i l'alumne/a per **registrar i identificar tots els seus contactes estrets** des de les 48 hores prèvies a l'aparició dels símptomes.
- Aquesta entrevista al "cas sospitós" es farà al CAP de referència de l'alumne/a o via telefònica.
- El Gestor COVID, a més, ha d'**informar el Servei de Vigilància Epidemiològica** territorial de referència de l'existència d'un cas sospitós en un centre educatiu per tal de sol·licitar la llista de contactes escolars i d'informar, alhora, de l'existència d'un cas sospitós de COVID-19. El Servei de Vigilància Epidemiològica també indica, si s'escau, les mesures d'aïllament necessàries que puguin resultar de l'estudi del cas.

Elements de decisió per establir aïllaments en funció del resultat d'una prova PCR a un alumne/a o docent

/02

— RESULTAT POSITIU EN UN O MÉS MEMBRES D'UN GRUP

- Un resultat positiu **sempre se us comunicarà** a través del vostre centre de salut.
- **Tot el grup de convivència estable té consideració de contacte estret.**
La resta de grups no ho són.
- Per tant, **tot el grup ha de fer aïllament domiciliari durant 14 dies** després del darrer contacte amb el cas positiu.
- S'ha de fer una **prova PCR a tots els membres** d'aquest grup.
- **El resultat negatiu d'un membre del grup no eximeix de la necessitat de mantenir l'aïllament durant 14 dies**, que és el període màxim d'incubació del virus.
- La persona que ha resultat positiva (i no ha requerit ingrés hospitalari) ha de mantenir l'aïllament domiciliari durant **almenys 10 dies des de l'inici dels símptomes i fins que hagin passat almenys 72 hores** des que no té cap símptoma –per recomanació de l'OMS-. No és necessària la realització d'una PCR de control.

— RESULTAT NEGATIU

- S'ha establert una coordinació entre diferents serveis perquè el resultat negatiu de la prova PCR d'un docent li sigui comunicat al centre amb la màxima celeritat.
- La persona que ha estat negativa d'un cas sospitós o no hagi estat necessari fer-li la prova PCR, es pot reincorporar al centre un cop hagi cedit la seva simptomatologia **sempre sota el criteri del professional sanitari**, que ha de decidir si és aconsellable la tornada al centre educatiu, en funció de l'evolució mèdica de la persona. En alguns casos (per exemple, si hi ha una alta sospita de COVID-19) s'hi pot desaconsellar la tornada.
- De manera general, els nens i nenes es poden reincorporar quan faci 24 hores que no tenen febre.

— CERCA ACTIVA DE CASOS

- En funció dels resultats de l'estudi dels casos **es podria ampliar la cerca activa de positius asimptomàtics** mitjançant tests microbiològics més enllà dels grups on s'hagin detectat positius per COVID-19.
- En el marc de la cerca activa de casos, es farà una PCR als germans, convivents i contactes estrets dels casos positius, així com al grup de convivència estable. Igualment, com sempre, **els contactes estrets hauran de fer un aïllament preventiu durant 14 dies (malgrat que el resultat de la seva PCR sigui negativa, tot respectant el període màxim d'incubació del virus).**

— NOTIFICACIÓ DE RESULTATS DE PROVES PCR I ALTRES PROVES DIAGNÒSTIQUES A TRAVÉS DE LA MEVA SALUT

- Els **resultats de les PCR d'un cas sospitós**, es notifiquen a través de **La Meva Salut** i/o **per telèfon** a través del centre sanitari. Per tant, és molt important que aquest curs us doneu d'alta a La Meva Salut (vosaltres i els vostres fills) a l'enllaç lamevasalut.gencat.cat/alta. Podreu també obtenir-hi **els resultats d'altres proves diagnòstiques**.

Benvolguda família,

El curs 2020-2021 vam aconseguir mantenir les escoles obertes i segures gràcies a la dedicació i responsabilitat de tota la comunitat educativa i sanitària, un èxit compartit i col·lectiu que ha estat possible per la implicació dels docents i tots els professionals de l'educació, les famílies, l'alumnat, els ajuntaments i el personal sanitari. Ara us volem demanar que continueu amb el vostre compromís per mantenir la seguretat en els entorns educatius. Volem un curs el màxim de normalitzat possible i les famílies hi teniu un paper clau garantint la vacunació dels vostres fills i filles.

La vacunació és l'única sortida a la crisi sanitària que estem vivint i ara és el torn de la població més jove, un col·lectiu importantíssim per assegurar el bon desenvolupament del curs que començarà les setmanes vinents.

Avui, a Catalunya ja s'han administrat més de 10 milions de dosis de la vacuna contra la covid. Tot i això, és necessari mantenir el ritme de vacunació i seguir amb les franges d'edat més baixes. Ara és el moment, a les portes de l'inici de curs. Per garantir la màxima presencialitat de tot l'alumnat a l'aula, cal que hi hagi el màxim de persones immunitzades. És en aquest sentit que necessitem la vostra cooperació per fer-ho possible.

La vacunació està oberta de forma contínua per a totes les persones a partir de 12 anys i tothom qui ho desitgi pot demanar cita prèvia a través de <https://vacunacovid.catsalut.gencat.cat/> o pot assistir als punts de vacunació específics sense cita prèvia que es poden trobar al web de canasalut.gencat.cat.

Vacunar-se abans de l'inici de curs és un acte de responsabilitat envers un mateix o una mateixa i un acte de solidaritat amb tot el nostre entorn.

Moltes gràcies per la vostra col·laboració.

Josep Maria
Argimon Pallàs -
DNI 37732204Z
(SIG)

Signat digitalment
per Josep Maria
Argimon Pallàs - DNI
37732204Z (SIG)
Data: 2021.08.27
15:01:01 +02'00'



Data:
2021.08.27
15:03:37 +02'00'

Josep Maria Argimon i Pallàs
Conseller de Salut

Josep González-Cambray
Conseller d'Educació