

ORIENTACIÓ ACADÈMICA I PROFESSIONAL

3r ESO



ALUMNE/A:

GRUP:

CURS ACADÈMIC 2019-20

Departament d'Orientació

DESPRÉS DE L'ESO... QUÈ?

Ara com alumne/a de 3r d'ESO et trobes davant un moment de reflexió.

El que decideixis a partir d'ara condicionarà l'elecció de matèries que faràs el curs vinent. És per això et demanem que juntament amb la teva família/altres **t'aturis a pensar una miqueta en el teu futur** i quina possible **via pots seguir**.

El Sistema Educatiu està canviant. És necessari estudiar i començar a pensar, a veure totes les possibilitats... i ara et passarem a informar de totes elles.

Esperem que aquest dossier t'aporti la informació necessària i que t'ajudi a escollir amb major seguretat.

Si tens qualsevol pregunta, inquietut, curiositat... no dubtis en parlar amb el/la teu/va tutor/a, professors i profesores i/o les orientadores de l'institut.... tots i totes estem per a ajudar-te!

ÍNDEX

PRIMERA PART:

Introducció

Prendre una decisió

Factors que influeixen en la presa de decisions

- Factors Interns
- Factors externs

Passos a seguir en la presa de decisions

El curs vinent a l'Institut La Ribera

SEGONA PART:

El Sistema Educatiu a Catalunya (esquema)

Amb Graduat d'ESO

- Batxillerat
- Projecte Curricular de Batxillerat a La Ribera
- Formació Professional
 - o De grau Mitjà: CFGM
 - o De grau Superior: CFGS
 - o FP Dual
- Ensenyaments esportius
- Arts plàstiques i disseny
- Arts Escèniques
- Ensenyaments Professionals de música
- Ensenyaments Professionals de Dansa

Sense Graduat d'ESO

- Programes de Formació i Inserció (PFI)
- Itineraris Formatius específics

Altres ensenyaments

- Educació d'Adults
- Idiomes a les EOI

A més a més

- Cursos per accedir a cicles
- Ensenyament a distància
- Proves lliures per obtenir el GESO
- Garantia Juvenil
- Promoció Econòmica i Ocupació de MiR

Llocs d'interès

Adreces web d'interès

Últimes preguntes

Preguntes de reflexió

Reflexió final

PRIMERA PART:

Segur que més d'una vegada has pensat què vols fer després d'acabar els estudis. **El Sistema Educatiu a Catalunya** compta amb **gran varietat d'estudis**:

- 3 modalitats de Batxillerat,
- Més de 240 titulacions de formació professional,
- Més de 180 cicles d'ensenyaments artístics
- Més de 30 d'esportius...
- Etc

Per tant, has de començar a pensar en el teu **projecte de futur acadèmic i professional.**

És probable que tinguis dubtes de quin podria ser aquest projecte o com el podries portar a terme. Però estàs en un moment crucial i ara és important decidir sobre el teu futur professional. Recorda que a l'edat adulta passem més del 60% del temps actiu treballant.

Hi ha qui diu: "tria bé de què vols treballar i no hauràs de treballar mai". Pensa-ho... fer el que t'apassiona és un privilegi. Per aconseguir-ho, hauràs d'esforçar-te, i segurament el camí no serà fàcil. Però sí apassionant.

Aquesta eina serà una ajuda més per a poder prendre aquesta decisió.

Pots utilitzar aquest dossier de manera autònoma o bé com a treball de tutoria. L'objectiu és començar a reflexionar sobre el futur.



Per on comencem? PRENDRE UNA DECISIÓ:

Prendre una decisió consisteix a triar entre diferents alternatives. No totes les decisions que prenem impliquen la mateixa responsabilitat ni la mateixa importància pel que fa a la seva rellevància en les nostres vides.

Actualment et trobes en un moment en què comences a **prendre decisions** que poden **afectar al teu futur acadèmic i professional.**

La professió o professions que realitzis al llarg de la teva vida, no només et proporcionaran uns ingressos econòmics que et permetran ser independent, sinó que influiran en el teu desenvolupament i la teva realització personal.



QUINS FACTORS INFLUEIXEN EN LA PRESA DE DECISIONS?

1) * FACTORS INTERNS (AUTOCONeixEMENT)

És imprescindible saber com és un/a mateix/a per poder prendre decisions correctes i ajustades a la manera de ser de cadascú/na. Caldrà reflexionar sobre cada un d'aquests aspectes personals:



1.1 Capacitats o aptituds:

- Què sé fer bé?
- Què sóc capaç de fer?
- En què destaco?

Exemples: Cuinar, arreglar aparells, escriure o parlar un idioma, dibuixar, jugar a bàsquet, cantar...

1.2 Rendiment acadèmic:

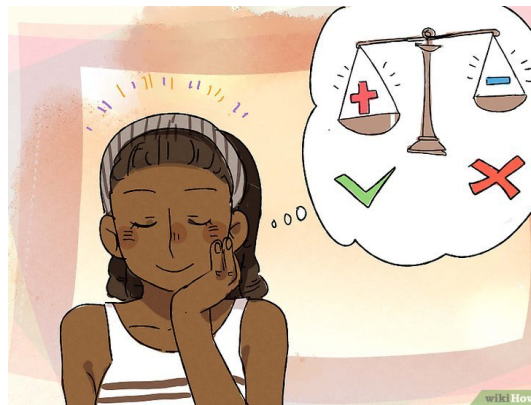
- Quines assignatures em van millor?
- Quines assignatures m'agraden més?

Exemples: Em va bé i m'agrada la biologia. Les llengües em van més bé; però no m'agraden gaire...

1.3 Els valors:

- Què és important per a mi?
- Què espero de la meva futura feina?

Exemples: Tenir prestigi, guanyar diners, poder ser creatiu/va, tenir seguretat a la feina, treballar amb més persones, ajudar els/a les altres...



1.4 Els interessos:

- Què m'agrada fer?
- Quines són les meves preferències?
- Què faig durant el temps lliure?

Exemples: Escoltar música, llegir, estar a l'aire lliure, montar i desmontar coses, arreglar la bicicleta o la moto, tenir cura d'algú (animals, infants, gent gran...) dibuixar, estar amb els/les amics/gues, parlar...

2) * FACTORS EXTERNS.

Són els que no depenen d'un/a mateix/a, sinó de l'entorn on vivim. Aquests factors fan referència a la formació (conèixer les possibles alternatives de formació a l'abast) i al món laboral (conèixer la realitat del mercat laboral).

2.1. La formació: el que cal saber per triar uns estudis:

- o La forma d'accedir a aquests estudis.
- o Els continguts o el pla d'estudis.
- o La durada.
- o El tipus de títol que s'obté en acabar els estudis.
- o Les sortides professionals (les tradicionals i les noves)
- o Els centres públics, concertats i privats. On s'imparteixen aquests estudis?

2.2. El mercat laboral:

- o El tipus de feines que realitzen aquests titulats.
- o La situació actual de la professió en el mercat laboral.
- o Les perspectives futures de la professió.
- o El sou aproximat i les condicions laborals.
- o Les possibilitats de promoció.
- o Les professions semblants i relacionades.
- o Les organitzacions o entitats on es pot obtenir més informació.

2.3 Altres factors:

- o La família: expectatives, recursos econòmics...
- o Els/les amics/gues.
- o Els mitjans de comunicació.
- o Les professions de moda.



QUINS PASSOS HE DE SEGUIR PER PRENDRE UNA DECISIÓ?

- 1.- Ser conscient de la importància de prendre decisions.
- 2.- Reflexionar, analitzar i valorar les opcions personals (valors, interessos, aptituds...)
- 3.- Reflexionar, analitzar i valorar la informació sobre les alternatives acadèmiques i professionals a les quals pots accedir quan acabis l'ESO.
- 4.- Iniciar la presa de decisions més adient a partir de la valoració dels aspectes positius i negatius de les diferents opcions analitzades.
- 5- Ser conscient que no passa res si ens equivoquem: sempre estem a temps de variar el nostre itinerari, de fer el que sigui per aconseguir ser feliç.



EL CURS VINENT A LA RIBERA (4rt ESO)

Ha arribat el moment de començar la recerca d'informació concreta sobre els estudis que t'han de conduir a la professió que més t'interessa o que més s'adapta a les teves característiques.

L'itinerari de 4rt és l'inici d'un camí que ha de lligar i ser coherent amb el teu perfil personal i els estudis que preveus realitzar en un futur.

Aquesta decisió no és vinculant o sigui no t'obliga a una tria específica en els estudis post-obligatoris però et pot permetre iniciar un camí amb una orientació més clara.

Quan acabis 4t d'ESO has de pensar que s'acaba la teva etapa d'estudis obligatoris i que comença una via acadèmica i professional personal i diferent a la dels/de les teus/ves companys/es.

En els següents quadres veuràs les matèries comunes i les matèries dels itineraris que oferim a l'institut. Aquest gràfic correspon al que s'està cursant aquest curs 2019-2020. De cara al curs vinent pot variar lleugerament, o gens; però aquesta és la proposta actual.

MATÈRIES COMUNES	HORES
Llengua catalana i literatura	3
Llengua castellana i literatura	3
Llengua estrangera	4
Matemàtiques	4
Ciències socials, geografia i història	3

Educació física	2
Educació eticocívica	
Tutoria	1
Religió/cultura i valors ètics (projecte de lectura)	1
Matèries optatives	3

Itineraris	1. Científic-tecnològic	2. Humanístic- social	3. Professional
	Física i química (3h)	Cultura clàssica (3h)	ViP (3h)
	Biologia i geologia (3h)	Llatí (3h)	Tecnologies de la informació i la comunicació (3h)
	Tecnologia (3h)	Economia (3h)	Ciències aplicades a l'activitat professional (3h)

1. Itinerari orientat a alumnat que cursarà batxillerat de ciències.
2. Itinerari orientat a alumnat que cursarà batxillerat centrat en les llengües.
3. Itinerari orientat a alumnat que cursarà cicles formatius o accedirà al món laboral.

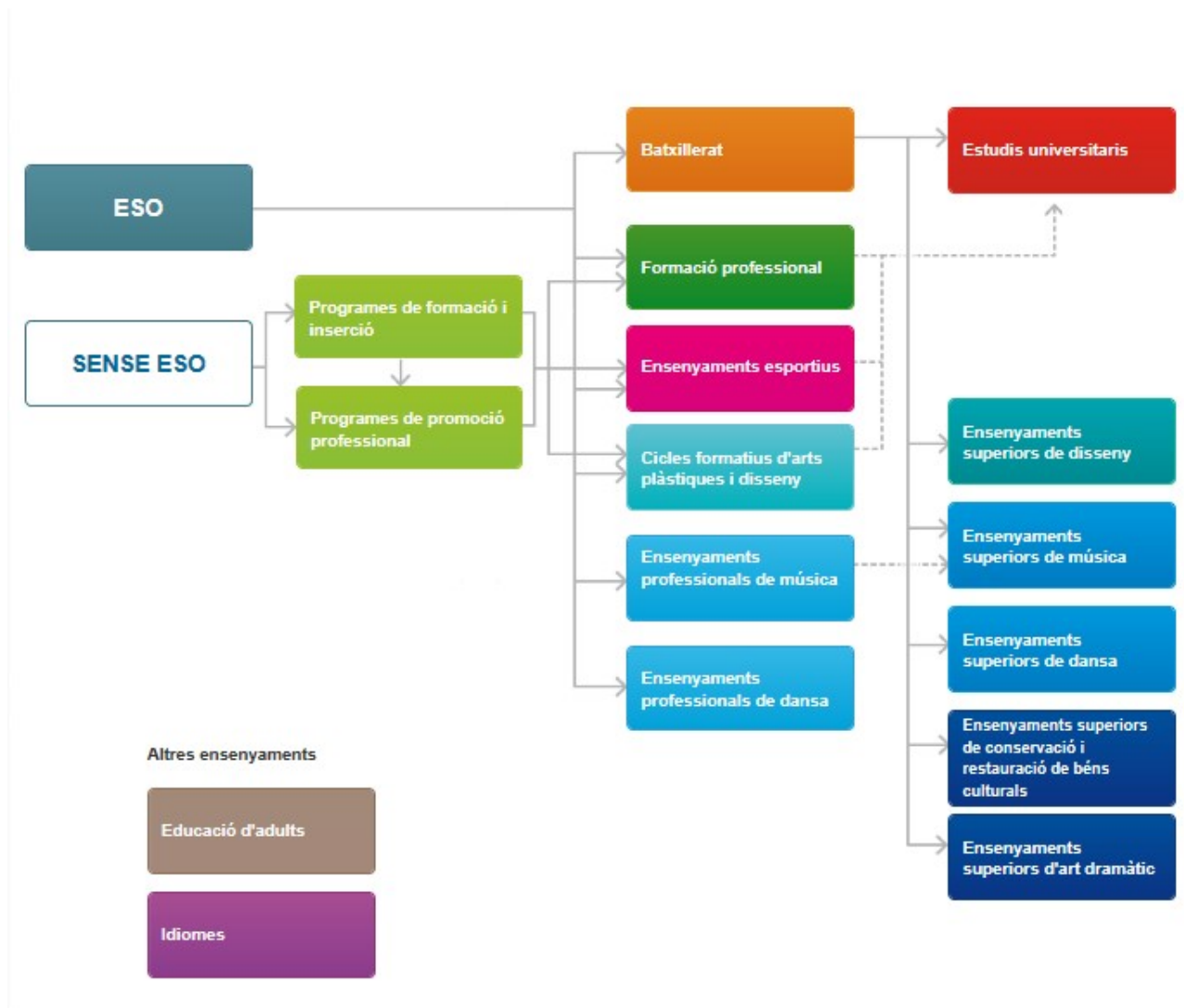
AULA 40

MATÈRIES	HORES
Tutoria	3
Àmbit lingüístic i social	7
Àmbit científic i tecnològic	4
Àmbit pràctic- estada a l'empresa (Fora de l'institut)	12
MATÈRIES COMUNES AMB GRUP ORDINARI	
Projecte de lectura	2
Educació física	2
Optativa de 4rt d'ESO: Tecnologies de la informació	3

Així doncs, reflexiona, analitza i valora la informació sobre les alternatives acadèmiques i professionals a les quals pots accedir.

SEGONA PART:

El sistema educatiu a Catalunya (esquema):



Primerament, Visita la web del Departament d'Educació. L'apartat és: Estudiar a Catalunya. <http://queestudiar.gencat.cat/ca/index.html>

• **AMB EL GRADUAT D'ESO**

1. BATXILLERAT

El batxillerat forma part de l'educació secundària postobligatòria i es distribueix en dos cursos acadèmics. Es desenvolupa en diverses modalitats, s'organitza de manera flexible i, si cal, en vies diferents dins de cada modalitat, de manera que pot oferir una preparació especialitzada als alumnes d'acord amb les seves perspectives i interessos de formació.

El batxillerat generalment es cursa presencialment, tot i que també hi ha altres opcions.

- A distància
- Batxillerat nocturn
- A l'estranger

A més, com a novetat d'enguany, es pot fer una doble titulació, és a dir, a més del Batxillerat, tenir una altra titulació.

- Batxiller i baccalauréat
- Batxillerat internacional
- Batxillerat i ensenyaments esportius
- Batxillerat d'arts i cicle de grau mitjà d'arts plàstiques i disseny

Es pot escollir entre tres modalitats de batxillerat:

- **Ciències i tecnologia**
- **Humanitats i ciències socials.**
- **Arts**
-

El currículum del batxillerat consta d'una **part comuna** (les matèries comunes) i una **part diversificada** (la matèria comuna d'opció, les matèries de modalitat, les matèries específiques i el Treball de Recerca). A més, els alumnes tenen assignada una hora setmanal de tutoria.

El batxillerat també es pot estudiar simultàniament amb els ensenyaments de música o dansa en centres integrats. Cal tenir en compte, però, que per accedir a aquests centres s'ha de superar una prova d'aptituds artístiques.

CIÈNCIES I TECNOLOGIA

S'adreça a alumnes interessats per les ciències experimentals, les matemàtiques, els estudis relacionats amb continguts científicosanitaris i el món dels processos tecnològics i dels materials, instruments, aparells i màquines que s'utilitzen en la producció de béns i serveis.

HUMANITATS I CIÈNCIES SOCIALS

S'adreça a alumnes amb inquietuds relacionades amb els estudis lingüístics i literaris, la filosofia, les manifestacions culturals, les ciències socials, jurídiques, polítiques i econòmiques, la gestió i administració pública, la comunicació, les relacions públiques, la publicitat, el turisme i altres serveis d'oci

ARTS (no el fem a La Ribera)

La modalitat d'arts s'adreça a persones interessades en els fenòmens artístics, caracteritzats per la sensibilitat, l'expressió i la creativitat; un alumne amb inquietuds entorn del món audiovisual, les arts gràfiques, el disseny, el patronatge, els mitjans de comunicació, la publicitat, les arts escèniques, la producció i gestió d'empreses del sector cultural o l'animació cultural i social.

PROJECTE CURRICULAR DE BATXILLERAT A LA RIBERA (2019-2020)

*Posem l'oferta del curs actual a l'espera de l'oferta definitiva per al curs següent. Tanmateix, si varia, no canviarà gaire.

1r Batxillerat

1r batxillerat			
Matèria			
Comuna	Llengua catalana I (2h)		
	Llengua castellana I (2h)		
	Llengua estrangera I (3h)		
	Filosofia (2h)		
	Ciències per al món contemporani (2h)		
	Educació física (2h)		
	Tutoria (1h)		
ITINERARI			
	Ciències i tecnologia	Humanitats	Ciències socials
Comuna d'opció (4h)	Matemàtiques I	Llatí I	Matem. aplicades a C. socials I
De modalitat (4h)	Tecnologia industrial I	Biologia I	Literatura castellana
De modalitat (4h)	Física I		Història del Món Contemporani
Específica (4h)	Química I	Economia	

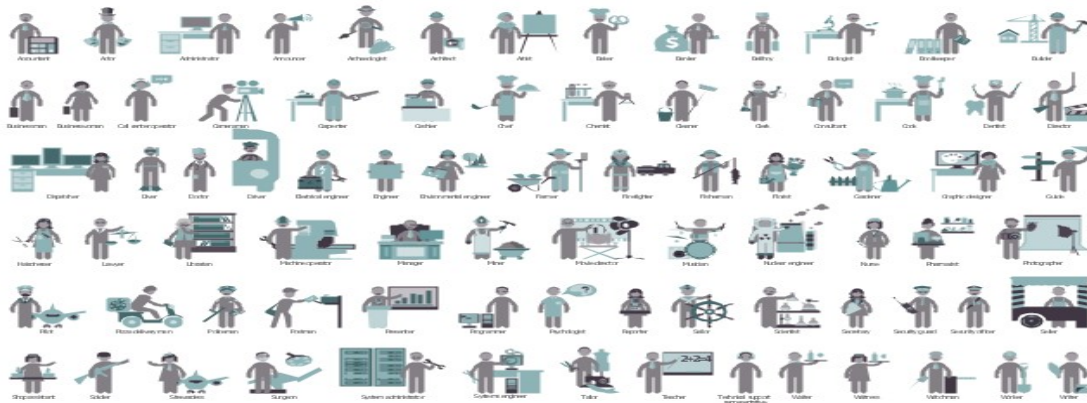
2n batxillerat			
Matèria			
Comuna	Llengua catalana II (2h)		
	Llengua castellana II (2h)		
	Llengua estrangera II (3h)		
	Història de la filosofia (3h)		
	Història (3h)		
	Tutoria (1h)		
	Treball de recerca		
ITINERARI			
	Ciències i tecnologia	Humanitats	Ciències socials
Comuna d'opció (4h)	Matemàtiques II	Llatí II	Matem. aplicades a C. socials II
De modalitat (4h)	Tecnologia industrial II	Biologia II	Literatura castellana
De modalitat (4h)	Física II		Història de l'art
Específica (4h)	Química II	Dibuix T (ioc)	Geografia

Per acord de claustre, a partir d'aquest curs s'inicia un torn rotatiu per impartir Literatura Catalana i Lit. Castellana a 2n de batxillerat. A partir del curs 2019-20, Lit. Catalana s'impartirà a 2n de batxillerat, durant 4 cursos.

2. FORMACIÓ PROFESSIONAL

La **formació professional** capacita per a l'exercici qualificat de diverses professions i proporciona la formació necessària per adquirir la competència professional i el coneixement propis de cada sector.

S'organitza en **cicles formatius de grau mitjà (CFGM)** o de **grau superior (CFGS)**.



Els cicles s'agrupen en famílies professionals i tenen una durada variable: n'hi ha de 2.000 i 1.400 hores. Una part d'aquestes hores es destina a la formació en un centre educatiu i una altra part a la formació pràctica en centres de treball. Un cicle formatiu de 1.400 hores correspon a un curs acadèmic, mentre que un cicle de 2.000 hores correspon a dos cursos acadèmics.

Amb la superació d'un cicle formatiu de grau mitjà s'obté el títol de **tècnic** i amb la superació d'un de grau superior, el de **tècnic superior**.

2.1 CICLES FORMATIUS DE GRAU MITJÀ (CFGM)

Es pot accedir a un CFGM de manera directa (complint uns requisits) o bé superant una prova d'accés.

A continuació et presentem les 24 famílies de la formació professional de grau mitjà.

- Activitats físiques i esportives
- Administració i gestió
- Agrària
- Arts gràfiques
- Comerç i màrqueting
- Edificació i obra civil
- Electricitat i electrònica
- Energia i aigua
- Fabricació mecànica
- Fusta, moble i suro
- Hoteleria i turisme
- Imatge i so
- Imatge personal
- Indústries alimentàries
- Indústries extractives
- Informàtica i comunicacions
- Instal·lació i manteniment
- Maritimopesquera
- Química
- Sanitat
- Seguretat i medi ambient
- Serveis socioculturals i a la comunitat
- Tèxtil, confecció i pell
- Transport i manteniment de vehicles

Cada família té un determinat número de cicles que li pertanyen. Per exemple, si jo vull fer alguna cosa relacionada amb la sanitat, trobaré 3 cicles que puc fer: Cures Auxiliars d'Infermeria, Emergències Sanitàries i Farmàcia i Parafarmàcia.

Tota aquesta informació eçla trobaràs a la pàgina web del Departament d'Educació.

2.2. CICLES FORMATIUS DE GRAU SUPERIOR (CFGS)

Per accedir als cicles formatius de grau superior, ho pots fer des del Batxillerat o bé des d'un cicle formatiu de grau mitjà. En aquest cas, s'accedeix al CFGS si has fet l'itinerari que li correspon.

Itineraris:

(**A**) Arts gràfiques, edificació i obra civil, electricitat i electrònica, energia i aigua, fabricació mecànica, fusta, moble i suro, imatge i so, indústries extractives, informàtica i comunicacions, instal·lació i manteniment, maritimopesquera, tèxtil, confecció i pell, transport i manteniment de vehicles, vidre i ceràmica, i CFGS prevenció de riscos professionals.

(**B**) Activitats físiques i esportives, agrària, imatge personal, indústries alimentàries, química, sanitat, seguretat i medi ambient, serveis socioculturals i a la comunitat, i CFGS prevenció de riscos professionals.

(**C**) Administració i gestió, comerç i màrqueting, hoteleria i turisme, informàtica i comunicacions, serveis socioculturals i a la comunitat, seguretat i medi ambient, i CFGS prevenció de riscos professionals.

Famílies Professionals.	Itineraris.
Activitats físiques i esportives	B
Administració i gestió	C
Agrària	B
Arts gràfiques	A
Comerç i màrqueting	C
Edificació i obra civil	A
Electricitat i electrònica	A
Energia i aigua	A
Fabricació mecànic	A
Fusta, moble i suro	A

Hoteleria i turisme	C
Imatge i so	A
Imatge personal	B
Indústries alimentàries	B
Indústries extractives	A
Informàtica i comunicacions	A i C
Instal·lació i manteniment	A
Maritimopesquera	A
Química	B
Sanitat	B
Seguretat i medi ambient	B i C
Serveis socioculturals a la comunitat	B i C
Tèxtil, confecció i pell	A
Transport i manteniment de vehicles	A
Vidre i ceràmica	A
CFGS Prevenció de riscos professionals	A, B i C

2.3. FORMACIÓ PROFESSIONAL DUAL (FP DUAL)

La **formació dual** és la modalitat de la formació professional (FP) en la qual l'estudiant esdevé aprenent i combina la formació en el centre educatiu amb l'activitat productiva en l'empresa. Els objectius són:

- adequar la formació professional a les necessitats de les empreses,
- establir una major vinculació i coresponsabilitat entre els centres de formació professional i les empreses, en el procés formatiu del jovent,
- millorar el procés d'aprenentatge dels estudiants de formació professional.

La formació dual aporta als alumnes:

- millorar el currículum professional
- desenvolupar les competències professionals en un entorn laboral real
- afavorir la incorporació al món laboral com a aprenent qualificat

- reconèixer el valor que aporta l'estudiant per l'activitat desenvolupada a l'empresa

Alhora l'empresa i el centre educatiu també n'obtenen beneficis, en tant en quant incorporen personal qualificat a l'empresa, i els centres intercanvien i transfereixen coneixements amb les empreses.

L'estada a l'empresa es divideix en **dues fases**:

1a fase - Integració. L'alumne hi fa pràctiques (80- 100 hores), no remunerades, mentre s'adapta al funcionament de l'empresa.

2a fase - Consolidació. Estada remunerada en modalitat de contracte (durada mínim 1 any) o de beca (entre 2 i 12 mesos amb possibilitat de pròrroga), atenent als criteris d'accés prèviament acordats entre l'empresa i el centre educatiu. Alta a la Seguretat Social (com a treballador o bé com a becari).

3. ENSENYAMENTS ESPORTIUS

Els ensenyaments esportius capaciten per exercir professionalment la matèria esportiva en la modalitat i especialitat cursada. S'organitzen en **cicles de grau mitjà o de grau superior** i tenen una durada entre 750 i 1540 hores, repartides en un o dos cursos. Amb la superació d'un cicle de grau mitjà s'obté el títol de tècnic/a i amb la superació d'un de grau superior, el de tècnic/a superior esportiu en l'especialitat corresponent.



MODALITATS ESPORTIVES

Atletisme
Basquetbol
Busseig esportiu
Esports d'hivern
Esports de muntanya i escalada
Esgrima
Espeleologia
Futbol i futbol sala
Handbol
Hípica
Judo i defensa personal
Piragüisme
Salvament i socorrisme
Vela

La titulació doble de batxillerat i ensenyaments esportius (BEsp), que forma part de l'oferta oficial per al curs 2019-2020 regulada pel Departament d'Educació, permet l'obtenció de dues titulacions de la següent forma: la de **batxiller** en tres cursos acadèmics i la d'un **cicle d'ensenyaments esportius** en els dos primers d'aquests tres cursos.

Les modalitats de batxillerat que es poden cursar són: la de **ciències i tecnologia**, per una banda, i la d'**humanitats i ciències socials**, per l'altra. La

modalitat de batxillerat escollida es combina amb una única modalitat esportiva concreta. Les modalitats que s'ofereixen per a aquest curs són: **atletisme, basquetbol, futbol, salvament i socorrisme i vela.**

Durant el curs 2019-2020, quatre centres a tota Catalunya ofereixen aquesta titulació doble. A cada centre només es poden cursar unes determinades modalitats de batxillerat i d'ensenyaments esportius.

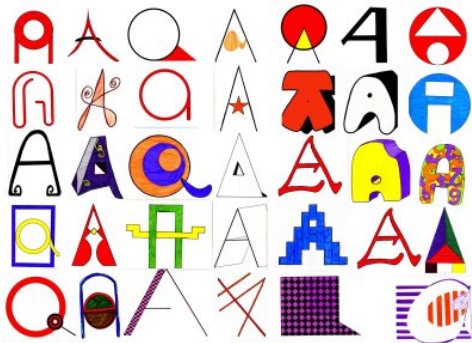
4. ARTS PLÀSTIQUES I DISSENY

Els cicles d'**arts plàstiques i disseny** ofereixen formació professional en l'àmbit de les arts plàstiques, dels oficis artístics i del disseny, i capaciten per a la incorporació al mercat laboral en una professió concreta.

S'organitzen en cicles de **grau mitjà** o de **grau superior**.

Tenen una durada d'entre 950 i 1.950 hores, repartides en un o dos cursos. Una part d'aquestes hores es destina a la formació en un centre educatiu i una altra, a la pràctica en centres de treball.

Amb la superació d'un cicle de grau mitjà s'obté el títol de **tècnic** i amb la superació d'un de grau superior, el de **tècnic superior** d'arts plàstiques i disseny en l'especialitat corresponent.



Tenen **accés directe al CFGM** les persones que compleixen **un dels requisits** següents:

- No tinguin el títol de graduat en educació secundària obligatòria i superin la part comuna i la part específica d'una prova d'accés, sempre que compleixin els 17 anys, com a mínim, l'any en què es faci la prova.
- Tinguin el títol de graduat en educació secundària obligatòria, o bé alguna de les **titulacions equivalents**, i superin, només, la part específica de la prova d'accés.
- Hagin superat el curs específic per a l'accés als cicles de grau mitjà i, també, la part específica de la prova d'accés.
- Hagin superat un programa de qualificació professional inicial (PQPI) amb nota igual o superior a 8 i, també, la part específica de la prova d'accés.
- Tinguin el títol de graduat en educació secundària obligatòria i, a més, un dels següents títols:
 - Títol de tècnic/a d'arts plàstiques i disseny.
 - Certificat de superació amb aprofitament dels cursos comuns d'arts aplicades i oficis artístics (plans d'estudis establerts els anys 1963, 1984 o 1986).
 - Títol de tècnic/a de formació professional d'una **família equivalent** a una d'arts plàstiques i disseny.

Abans de fer la inscripció a la prova d'accés, és recomanable consultar les **exempcions** que es poden demanar tenint en compte circumstàncies laborals o acadèmiques determinades.

Tenen **accés directe** als cicles de **grau superior** les persones que compleixen **un dels requisits** següents:

- No tinguin el títol de batxillerat i superin la part comuna i la part específica d'una prova d'accés, sempre que compleixin els 19 anys, com a mínim, l'any en què es faci la prova.
- Tinguin el títol de tècnic/a de grau mitjà d'arts plàstiques i disseny, o bé el de formació professional d'una **família equivalent**, i superin la part comuna i la part específica d'una prova d'accés, sempre que compleixin els 18 anys, com a mínim, l'any en què es faci la prova.
- Tinguin el títol de batxillerat, o alguna de les **titulacions equivalents**, i superin la part específica de la prova d'accés.
- Hagin superat el curs específic per accedir als cicles de grau superior i, també, la part específica de la prova d'accés.
- Tinguin alguna de les següents titulacions:
 - Títol de batxillerat d'arts o de batxillerat artístic experimental.
 - Títol de batxillerat d'altres modalitats si han cursat tres matèries de la via d'arts plàstiques de la modalitat d'arts.
 - Títol de tècnic/a superior d'arts plàstiques i disseny.
 - Títol de batxillerat i, alhora, de tècnic/a superior de formació professional d'una **família equivalent** a una d'arts plàstiques i disseny.
 - Títol superior d'arts plàstiques o títol superior de disseny, en les seves diferents especialitats.
 - Títol de graduat en arts aplicades i oficis artístics, en alguna de les especialitats dels plans d'estudis establerts els anys 1963, 1984 o 1986.
 - Títol superior de conservació i restauració de béns culturals, en les seves diferents especialitats.

- Llicenciatura en belles arts o certificat de superació de la prova específica d'accés a aquests ensenyaments.
- Llicenciatura en arquitectura, en enginyeria tècnica o en disseny industrial.

Abans de fer la inscripció a la prova d'accés, és recomanable consultar les **exempcions** que es poden demanar tenint en compte circumstàncies laborals o acadèmiques determinades.

Famílies professionals:

- Art floral
- Arts aplicades a la indumentària
- Arts aplicades al llibre
- Arts aplicades al mur
- Ceràmica artística
- Comunicació gràfica i audiovisual
- Disseny d'interiors
- Disseny industrial
- Escultura
- Esmalts artístics
- Joieria d'art
- Tèxtils artístics

Batxillerat d'arts i cicle de grau mitjà d'arts plàstiques i disseny

Aquesta doble titulació, que forma part de l'oferta oficial per al curs 2019-2020 regulada pel Departament d'Educació, permet l'obtenció de dues titulacions de la següent forma: la de **batxiller** en tres cursos acadèmics i la del cicle de **grau mitjà d'arts plàstiques i disseny** en els dos primers d'aquests tres cursos.

Per poder optar a aquesta titulació doble s'ha d'estar en possessió del **títol d'ESO o equivalent** i haver superat la **prova específica d'accés als cicles formatius de grau mitjà d'arts plàstiques i disseny**.

Es tracta de fer el batxillerat d'arts en tres anys en comptes d'en dos, alhora que es cursa el cicle formatiu de grau mitjà d'arts plàstiques i disseny. A cada curs els alumnes fan una mitjana de 26 hores setmanals.

Un cop finalitzats els dos primers cursos, s'obté el **títol de grau mitjà d'arts plàstiques i disseny**.

En completar el tercer curs de la titulació doble s'obté el **títol de batxiller**.

Els alumnes disposen d'un **màxim de cinc cursos** per obtenir les dues titulacions.

5.ARTS ESCÈNIQUES

Els ensenyaments professionals d'arts escèniques comprenen el conjunt d'accions formatives que capaciten per al desenvolupament qualificat de diverses professions de les arts del circ i l'actuació teatral. Permeten l'accés a l'ocupació i la participació activa en la vida social, cultural i econòmica, així com l'actualització i l'ampliació de les competències professionals i personals al llarg de la vida.



- Animació en Circ
- Arts del Circ
- Tècniques d'Actuació Teatral

6. ENSENYAMENTS PROFESSIONALS DE MÚSICA

Les escoles de música imparteixen ensenyaments de música dirigides a la iniciació i la formació dels/de les nens/es en aquest art, la preparació per a l'accés als estudis professionalitzadors corresponents i a la continuació de la formació i la pràctica artístiques no professionals de persones de més edat. Aquests estudis no estan reglats (**) i no comporten l'obtenció de títols acadèmics o professionals.



Els coneixements de música també es poden adquirir en els anomenats centres amb ensenyaments integrats, és a dir, centres de primària i / o secundària que imparteixen simultàniament els ensenyaments de règim general i les de música.

Els ensenyaments professionals de música s'estructuren en sis cursos acadèmics que imparteixen conservatoris i centres professionals. En acabar s'obté el títol professional de música en l'especialitat cursada.

Els **ensenyaments artístics superiors de música** duren quatre cursos i tenen com a objectiu la formació de professionals qualificats en l'àmbit de la música; estan adaptats a l'espai europeu d'educació superior i són equivalents a tots els efectes als graus universitaris. Les especialitats que s'ofereixen són Composició, Direcció, Interpretació, Musicologia, Pedagogia, Producció i Gestió, i Sonologia.

Els continguts que s'estudien a les escoles de música fan referència als àmbits següents: llenguatge musical, instrument i pràctica vocal o instrumental en grup.

Si un alumne que cursa l'ESO o el batxillerat i simultàniament estudis de música en una escola de música autoritzada pot demanar una reducció d'hores lectives.

6. ENSENYAMENTS PROFESSIONALS DE DANSA

Les escoles de dansa imparteixen ensenyaments adreçats a la iniciació i la formació dels infants en aquesta art, a la preparació per a l'accés als estudis professionalitzadors corresponents i a la continuació de la formació i pràctica artístiques no professionals de persones de major edat. Aquests estudis no són reglats (**) i no comporten l'obtenció de títols acadèmics o professionals.

Els coneixements de dansa també es poden adquirir en els anomenats centres amb ensenyaments integrats, és a dir, centres de primària i/o de secundària que imparteixen simultàniament els ensenyaments de règim general i els de dansa.



Els ensenyaments professionals de dansa s'estructuren en sis cursos acadèmics que imparteix un centre públic de la Diputació de Barcelona i dos

centres de titularitat privada (al Maresme i a Tarragona). En acabar s'obté el títol professional de dansa de l'especialitat cursada (dansa clàssica, dansa contemporània o dansa espanyola)

Els ensenyaments artístics superiors de dansa duren quatre cursos i tenen com a objectiu la formació de professionals qualificats. Estan adaptats a l'espai Europeu d'educació superior i són equivalents a tots els efectes als graus universitaris. Les especialitats que s'ofereixen són coreografia i tècniques de la dansa i pedagogia de la dansa.

(**) **Estudis no reglats**.- Fan referència als ensenyaments no oficials no regulats per la llei, aquests culminen els seus estudis amb l'expedició d'un diploma o certificat propi del centre que els imparteix. Són estudis que no permeten presentar-se a oposicions a l'administració pública i són de durada, continguts i horaris variables en funció del curs i centre de formació encara que alguns, de gran qualitat i utilitat. Els temes que ofereix aquests ensenyaments són de gran diversitat i de caràcter molt pràctic com ara el dibuix, la informàtica, el teatre, els idiomes, la cuina, l'administració d'empreses, la música, la fotografia...

• SENSE EL GRADUAT D'ESO

1.PROGRAMES DE FORMACIÓ I INSERCIÓ (PFI).

Els **programes de formació i inserció**, que són **voluntaris** i duren un curs acadèmic estan pensats per als/a les **joves d'entre 16 i 21 anys** que han deixat l'educació secundària obligatòria i no segueixen estudis en el sistema educatiu ni participen en cap acció formativa. L'objectiu dels PFI és proporcionar-los, d'una banda, la possibilitat de **tornar al sistema educatiu** (aprovar la prova d'accés CFGM / a la formació professional) i de l'altra, l'aprenentatge imprescindible per **accedir al mercat de treball**.

Els programes de formació i inserció s'estructuren en:

- Mòduls de formació professional, per a l'assoliment de les competències professionals, que inclouen un mòdul de pràctiques en alternança en centres de treball.
- Mòduls de formació general per a l'adquisició de competències instrumentals bàsiques.
- Accions de seguiment i orientació de l'alumne.

La superació d'aquest programa de formació i inserció (PFI) comporta:

- Certificació acadèmica i professional que conté la qualificació final obtinguda en el programa de formació i inserció (PFI) i acredita les competències professionals assolides.
- Millors possibilitats per a la superació de la prova d'accés als cicles formatius de grau mitjà.
- Reconeixement dels mòduls professionals superats en el programa de formació i inserció (PFI) per a l'obtenció del títol professional bàsic associat al perfil.
- Obtenció d'un certificat de professionalitat que emet l'Administració laboral.
- Accés als centres de formació d'adults per obtenir el GESO, sense complir el requisit de tenir 18 anys.

Poden accedir a aquest programa de formació i inserció (PFI) els joves no ocupats que compleixin com a mínim 16 anys d'edat i com a màxim 21 en l'any d'inici del programa i que no hagin obtingut el graduat en ESO.

Els **tràmits** són:

- per cursar un programa de formació i inserció organitzat pel Departament d'Ensenyament (PTT, FIAP i PIP en institut) cal fer la preinscripció i matrícula segons les directrius d'aquest Departament.
- per cursar un programa de formació i inserció (PFI) organitzat per centres docents privats o establiments, cal informar-se'n en el mateix centre o establiment.

FAMÍLIES PROFESSIONALS:

- Administració i gestió
- Agrària
- Arts gràfiques
- Comerç i màrqueting
- Edificació i obra civil
- Electricitat i electrònica
- Fabricació mecànica
- Fusta, moble i suro
- Hoteleria i turisme
- Imatge personal
- Indústries alimentàries
- Informàtica i comunicacions
- Instal·lació i manteniment
- Tèxtil, confecció i pell
- Transport i manteniment de vehicles

2. ITINERARIS FORMATIUS ESPECÍFICS

Els **itineraris formatius específics** són ensenyaments professionals adreçats a alumnes d'entre 16 i 20 anys (durant l'any natural que inicien l'itinerari) amb necessitats educatives especials associades a una discapacitat intel·lectual lleu o moderada i que no es troben en disposició de seguir la formació professional ordinària.

Els itineraris, que tenen una durada de quatre anys, inclouen continguts professionalitzadors i continguts relacionats amb el desenvolupament d'habilitats personals i socials dels alumnes; la seva finalitat és que els alumnes incrementin la seva autonomia personal i assoleixin les competències professionals que els facilitin la transició a la vida adulta i la inclusió social i laboral.

Poden accedir als itineraris els joves amb necessitats educatives especials associades a discapacitat intel·lectual lleu o moderada que tenen com a mínim 16 anys d'edat i com a màxim 20, l'any natural d'inici de l'itinerari i preferentment que no hagin obtingut el títol de graduat en educació secundària obligatòria.

Excepcionalment, també s'hi poden acollir joves que tenen l'edat i les necessitats abans indicades i que hagin obtingut el títol de graduat en educació secundària obligatòria però no puguin accedir als ensenyaments de formació professional ordinària.

- Auxiliari en Cura d'Animals i Espais Verds
- Auxiliari en Vendes i Atenció al Públic
- Auxiliari en Manteniment d'Instal·lacions Esportives

• ALTRES ENSENYAMENTS

1. EDUCACIÓ D'ADULTS

L'educació d'adults comprèn les activitats d'aprenentatge que, en el marc d'aprendre al llarg de tota la vida, permet que les persones adultes

desenvolupin les capacitats, enriqueixin els coneixements i millorin les competències tècniques i professionals. Això fa que hi participin persones amb objectius diferents, com poden ser obtenir una titulació, posar-se al dia o ampliar els coneixements.

Estudis

- Llengua catalana
- Llengua castellana
- Llengua estrangera
- Cicle de formació instrumental
- Educació secundària obligatòria per a adults
- Preparació per a les proves d'accés
- Curs específic per a l'accés als cicles de grau mitjà
- Informàtica

CFA Montcada i Reixac.

C/ Reixagó, 5

08110 Montcada i Reixac.

Telèfon 935 643 001.

Fax 935 646 966.

Horari: de 9:30 a 13 i de 15 a 19 h.

Correu electrònic cfa-montcada@xtec.cat.

2.IDIOMES A LES EOI

Les persones adultes poden estudiar idiomes moderns en règim oficial a les escoles oficials d'idiomes (EOI) en modalitat presencial o bé l'anglès a distància a l'Institut Obert de Catalunya (IOC) La matrícula oficial a les EOI dóna dret a assistir a classe i als exàmens que permeten obtenir els certificats acreditatius corresponents. Aquests certificats també es poden obtenir en règim lliure.

Titulació: Certificacions oficials de les EOI. **Sistema:** LOE.

Estudis: Alemany. Anglès. Àrab. Català per a no catalanoparlants. Coreà. Espanyol per a estrangers. Èuscar. Francès. Grec. Italià. Japonès. Neerlandès. Portuguès. Rus i Xinès.

• **A MÉS A MÉS...**

1. CURSOS PER ACCEDIR A CICLES

L'objectiu dels **cursos d'accés** és facilitar l'accés a la formació professional; la superació del curs específic per a l'accés als cicles de grau mitjà permet l'accés directe a aquests cicles. La superació del curs de preparació per a la incorporació als cicles de grau superior dona prioritat en els procediments d'admissió. Això no obstant, per accedir als ensenyaments d'arts plàstiques i disseny i als d'esports també cal superar les proves específiques d'accés corresponents.

Els **cursos de preparació** formen per presentar-se a la part comuna, la part específica, o a totes dues, de les proves d'accés als cicles de grau mitjà o als de grau superior dels ensenyaments de formació professional, d'arts plàstiques i disseny, i els esportius.

Són els següents:

- 1.1. Curs específic d'accés al Grau mitjà.
- 1.2. Curs de preparació per a la incorporació als cicles de grau superior.
- 1.3. Curs de preparació a les proves de grau mitjà.
- 1.4. Curs de preparació a les proves de grau superior.

2. ENSENYAMENT A DISTÀNCIA (Cal matricular-se a la IOC)



3. PROVES LLIURES PER OBTENIR EL GESO (+ 18 anys)

4. GARANTIA JUVENIL

Garantia Juvenil és una iniciativa a nivell europeu per reduir l'atur juvenil. Les primeres transicions entre feines o entre el sistema educatiu i el món laboral sovint són complicades. Per aquest motiu, el Sistema de la Garantia Juvenil a Catalunya té l'objectiu de facilitar-te aquesta transició, oferint-te assessorament i suport des de l'inici del procés a través d'una xarxa de professionals.

Si compleixes els requisits, en un termini de quatre mesos, la Generalitat t'oferirà una oferta de treball, pràctiques o formació.

El col·lectiu de joves susceptibles de rebre la Garantia Juvenil s'ha delimitat de la manera següent: joves més grans de 16 anys i menors de 30 (29) anys, inscrits o no als serveis d'ocupació, i que no tenen feina ni estan formant-se. L'objectiu és garantir que els joves menors de 30 (29) anys puguin rebre una oferta d'ocupació, d'educació contínua o un període de pràctiques després d'acabar l'educació formal o quedar aturats/des. Hi ha uns requisits d'accés al Sistema de Garantia Social (veure web).

5. PROMOCIÓ ECONÒMICA I OCUPACIÓ DE MİR

Cal estar inscrits al Programa de Garantia Juvenil de la Generalitat i a l'Oficina de Treball de la Generalitat de Ripollet.

Les accions del programa des de la selecció a la finalització són les següents:

- Tutories i acompanyament durant tot el programa.
- Formació en un ofici.
- Matriculació en la ESO (a l'Escola d'Adults o l' IOC) als/a les joves que no la tenen, suport durant el procés.
- Matriculació opcional per la prova d'accés a Grau Mig (CFGM).
- Treball personalitzat i grupal de les seves competències personals, professionals i transversals, tècniques de recerca de feina.
- Pràctiques en empreses i/o possibilitat de contracte laboral subvencionat.
- Acompanyament i seguiment del/de la jove a l'empresa.

LLOCS D'INTERÈS

Primerament. Al Punt d'Informació Juvenil: Espai jove Can Tauler. C. Balmes,16. Tel. 93 564 17 41 (parlar amb l'Àngela la dinamitzadora de l'Espai Jove Can Tauler) per: inscripció en el Fitxer del Sistema Nacional de Garantia Juvenil.

HORARI: Dimarts i dijous de 17:30 a 20:30 hores.

A continuació.- L'OFICINA DE TREBALL DE LA GENERALITAT DE RIPOLLET. Rambla de Sant Jordi, 68. Ripollet.

HORARI: De dilluns a divendres de 8:30 a 14 hores.

Finalment: Servei de Promoció Econòmica i Ocupació.

Antigues Escoles de Mas Rampinyo. Alt de Sant Pere 73.
promocioeconomica@montcada.org

Tel:935648505

HORARI: De dilluns a divendres de 9 a 14 hores.



ADRECES WEB D'INTERÈS

<http://queestudiar.gencat.cat/ca>

http://queestudiar.gencat.cat/ca/orientacio/joves/informo-ensenyaments/explora_mapa_destudis/

<http://garantiajuvenil.gencat.cat/ca/inici/>

<https://www.montcada.cat/temes/educacio/>

<https://www.montcada.cat/ajuntament/govern/regidories-organitzacio-municipal/regidoria-de-promocio-economica-i-ocupacio.html>

<https://treball.barcelonactiva.cat/porta22/cat/assetsocupacio/equipaments/pagina19142/centre-per-al-desenvolupament-professional-porta22.do>

Quan l'ESO s'acaba, comencen altres coses... Ja saps què faràs doncs?



A l'Institut, el Departament d'Orientació t'ajudarà en tot el que necessitis per a decidir com enfocar el teu futur. No estàs sol/a. 😊

RESPON AMB SINCERITAT LES SEGÜENTS QÜESTIONS:

- Actualment com portes en general els teus estudis?

- En quines matèries obtens els millors resultats? Escribeu-les per ordre de preferència.

- Tens dificultats per seguir determinades matèries? Quines són? Escribeu-les per ordre de dificultat.

- Creus que aprovaràs l'ESO i obtindràs el títol de Graduat de Secundària/GESO?
 - a) Sí, amb facilitat.
 - b) Sí, però m'hauria d'esforçar una mica més.
 - c) Sí, però només si treballo molt més que ara.

- d) No, però potser repetint algun curs sí.
- e) No, crec que deixaré els estudis.
- f) Altres:
 - Com et veus d'aquí a 5 anys?

ÚLTIMES PREGUNTES...

1.- Què és acreditar?

2.- Què és el Batxillerat? A quins estudis et permet accedir? I quines modalitats es fan a l'Institut LA RIBERA? Creus que és el camí que has de seguir? Perquè?

3.- Què són els cicles formatius? Com hi pots accedir? Digues el nom de la família o les famílies que més tenen a veure amb el teu perfil personal.

4.- Què són els Programes de Formació i Inserció (PFI)? Com s'hi accedeix? Quines possibilitats et dóna? Creus que és el camí que has de seguir? Perquè? Quins són els perfils professionals que més s'adeqüen al teu perfil personal?

5.- Quin és l'objectiu de la Garantia Juvenil?

REFLEXIÓ FINAL

Fes una petita reflexió: després de tot el que has treballat, què creus ara que faràs en un futur?

.....

.....

.....

.....

.....

.....

.....

.....

.....

.....

.....

.....

.....

.....

.....

.....