

TASQUES ACADÈMIQUES DURANT EL PERIODE DE CONFINAMENT

MATÈRIA:	FILOSOFIA	CURS	4t ESO
PROFESSOR/A	XAVI LÓPEZ		
Data entrega:	08/05/2020	Mail d'entrega:	xlopez25@xtec.cat

Llegir i fer l'activitat final:

Resideix en la intenció o en l'acció?

Preguntar-se si hi ha persones completament dolentes és demanar-se sobre l'origen del mal moral. Si existissin persones completament dolentes podríem suprimir aquest tipus de mal tot fent-les desaparèixer. Però sembla que no hi ha persones completament dolentes, com segurament tampoc no n'hi ha de completament bones.

Ningú no pot negar que de vegades fem mal, és a dir, que perjudiquem o danyem deliberadament altres persones. Aquest mal moral pot arribar al mal extrem, a la crueltat o a l'atrocitat.

Ens podem preguntar si el mal és allò que fan les **persones** dolentes o, en canvi, són les **accions** dolentes les que determinen que les persones que les realitzen ho siguin. En el primer cas, diríem que una persona és dolenta si actua amb intenció de produir el mal. En el segon, que és dolenta perquè, independentment de les seves intencions, efectivament provoca mal.

- Què defensaries tu: la maldat està en qui perpetra el dany o bé està en el dany a la víctima?

Encara que de vegades se'ns fa difícil qualificar de dolenta una persona que provoca dany sense males intencions, és indubtable que el mal és aquell dany o privació que una persona **ha patit**. Per això haurem de qualificar de dolentes aquelles persones que l'hagin originat, independentment de les intencions que tinguin o que manifestin que tenen. En aquest cas, accentua la maldat de la persona el fet de no sentir-se culpable del mal que ha fet, tot i que el mal no hagi estat intencionat.

Depèn del caràcter?

TASQUES ACADÈMIQUES DURANT EL PERIODE DE CONFINAMENT



Bombardeig sobre Alep, Síria, l'abril de l'any 2014.

D'altra banda, sembla que una persona dolenta ha de ser la que té **intencions** malignes, independentment que les pugui dur a terme o que fracassi. Accentua el seu caràcter dolent el fet que gaudeixi amb el mal infligit.

El caràcter és la manera de ser de cada persona, és a dir, allò que fa que aquesta persona actuï de manera semblant en situacions semblants, que mostri unes actituds permanents al llarg del temps. Forgem el nostre caràcter al llarg de tota la vida.

- El **caràcter moral** és el conjunt de trets estables de la persona des del punt de vista moral. Així, diem d'una persona que és generosa, avariciosa, solidària, compassiva o cruel.

La persona dolenta és aquella que manifesta una actitud permanent de causar mal no només per altres fins, com per exemple aprofitar-se d'algú, sinó pel sol fet de causar-lo. També pot ser aquella que té una estructura motivacional menyspreable, per exemple, algú a qui li importa més no embrutar-se la roba que rescatar un infant que ha caigut en un fangar i no en pot sortir, malgrat ser l'única persona que pot ajudar-lo.

Però es pot causar el mal a partir de motius no especialment malignes. Hannah Arendt va afirmar que



TASQUES ACADÈMIQUES DURANT EL PERIODE DE CONFINAMENT

el mal podia ser banal, és a dir, que no cal tenir uns motius especialment diabòlics o malignes per engendrar-lo. Aleshores, l'existència del mal resideix en el **patiment** de les víctimes, no en les intencions dels perpetradors.



▶ ▶ ▶ Hannah Arendt (1906-1975) va publicar un llibre sobre el judici, l'any 1960, contra el cap nazi de les SS Adolf Eichman que va titular *Un estudi sobre la banalitat del mal*. L'SS havia estat l'encarregat de coordinar el transport ferroviari dels jueus cap als camps de concentració on serien assassinats. En



TASQUES ACADÈMIQUES DURANT EL PERIODE DE CONFINAMENT

el judici, Eichman es defensava assegurant que ell era una bona persona, que no havia matat ningú directament, que només complia el seu deure i que no sentia odi vers els jueus. La filòsofa va assenyalar com la manca de reflexió del nazi banalitzava el mal. Els terribles mals en què havia participat el nazi s'acompanyaven de motius banals, trivials.

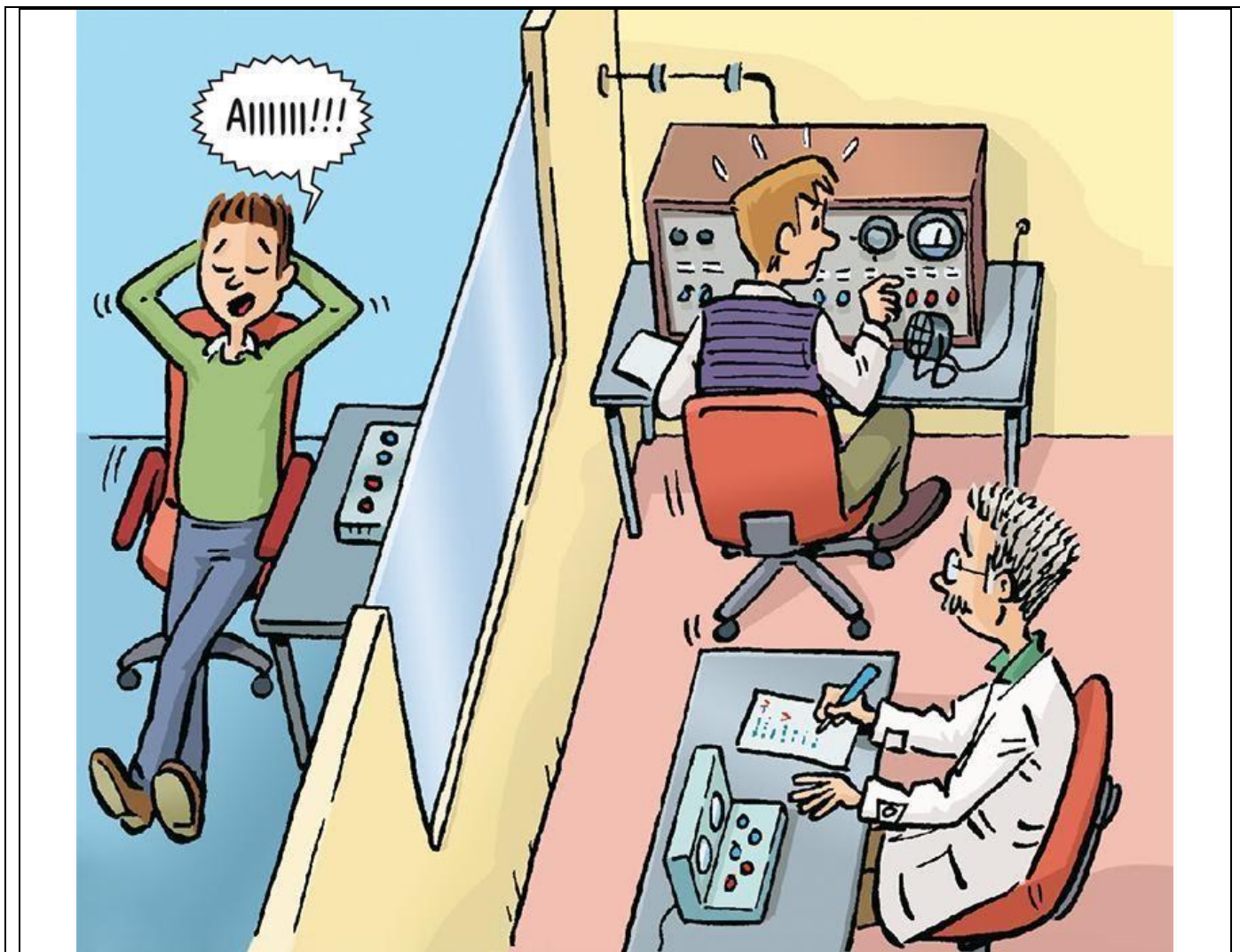
La situació i la manca de reflexió

La psicologia social ha establert que el caràcter de les persones no és tan estable com sembla. Això significa que conèixer el caràcter d'una persona no permet predir com es comportarà. El 1961, el psicòleg social Stanley Milgram (1933-1984) es preguntava si una persona normal, sense coaccions, podia arribar a provocar un patiment greu. Els especialistes afirmaven que només una minoria de persones seria capaç d'arribar-hi. Però amb un seguit d'experiments va demostrar que no tenien raó.

L'EXPERIMENT DE MILGRAM

Es demanen voluntaris per participar en un suposat experiment sobre la memòria. L'investigador (representat per un actor) informa el voluntari que participarà en un experiment sobre quin grau de càstig és millor perquè es produeixi un aprenentatge. La tasca del voluntari consistirà a aplicar càstigs a un aprenent si aquest falla en la memorització d'uns mots. L'aprenent és també un actor, però el voluntari creu que és un altre voluntari a qui li ha tocat una funció diferent. El càstig és una descàrrega elèctrica que aplicarà pitjant progressivament els botons d'un (suposat) generador de descàrregues, en una escala fins a 450 volts. Cada botó està retolat segons la intensitat de la descàrrega. La màxima diu "Perill: descàrrega forta". Al voluntari se li mostra l'aprenent, que està lligat a una cadira, i se li fa provar una descàrrega real de 45 volts, la primera que (suposadament) aplicarà quan l'aprenent falli.

TASQUES ACADÈMIQUES DURANT EL PERIODE DE CONFINAMENT



L'experiment està dissenyat perquè l'actor que fa d'aprenent falli moltes vegades i obligui a augmentar la intensitat de la descàrrega. Els subjectes podien sentir les queixes o els cops en la paret (tot simulat) de l'aprenent, situat en una altra habitació, quan se li aplicava la (suposada) descàrrega.

Tot i que abandonar l'experiment no tenia cap conseqüència negativa, només un 36 % es van negar a seguir aplicant descàrregues. La resta, la majoria, arribaven a aplicar descàrregues de 300 volts o més, potencialment letals. Tot i protestar, mostrar-se inquiet, suar i plantejar dubtes sobre l'experiment, acabaven obeint l'experimentador, tot i que aquest només deia, amb un to neutre: "Si us plau, segueixi" o "És essencial per a l'experiment que continuï". La sèrie d'experiments de Milgram va mostrar que existeix en molts humans una **tendència a obeir** les figures d'autoritat. La situació experimental explotava també el fenomen del peu a la porta que hem vist en la unitat 9, que recordem que és que una petita concessió, com consentir a aplicar una petita descàrrega a una persona, pot portar a concessions cada cop més grans, en aquest cas arribar a aplicar descàrregues potencialment mortals.

TASQUES ACADÈMIQUES DURANT EL PERIODE DE CONFINAMENT



El film *Experimenter* (2015), de Michael Almereyda, recrea episodis de la vida de Milgram.

- L'experiment de Milgram mostra que la bondat o la maldat dels actes d'una persona **depèn més de la situació** que del caràcter, fins i tot en situacions on la persona no se sent amenaçada.

Posats davant una figura d'autoritat, tendim a obeir-la. És important precisar que a l'experiment no hi havia coacció o amenaça, és a dir, que no es tractava de circumstàncies extremes d'autodefensa en les quals diríem "jo en la teva situació hauria fet el mateix".

- L'experiment simplement ens ensenya que persones normals, si no reflexionen, poden acabar cometent maldats.

El mal és congènit o adquirit?

A la darreria del segle XX, un historiador del període nazi va publicar els resultats del seu estudi de les actes d'un judici celebrat en una ciutat d'Alemanya entre el 1962 i el 1970. S'hi acusava 210 components d'un batalló de policies, el batalló 101, de l'assassinat directe, durant la Segona Guerra Mundial, de com a mínim 38 000 persones i de conduir-ne unes altres 45 500 al camp de Treblinka, on van ser assassinades amb gas verinós.



TASQUES ACADÈMIQUES DURANT EL PERIODE DE CONFINAMENT



EL CAS DEL BATALLÓ 101

Polònia, 1942. Alemanya ocupa el país i envaeix Rússia. Un comandant explica al seu batalló que ha rebut l'ordre d'afusellar prop de 1 500 dones, homes i infants jueus de la ciutat de Józefów. L'escolten homes alemanys de classe treballadora que per diverses circumstàncies no havien estat acceptats com a soldats. Pertanyen a un batalló acabat de formar per fer tasques de policia en la Polònia ocupada. Aquesta és una de les primeres missions del batalló. Amb llàgrimes als ulls, el comandant proposa que, donada la crueltat de la tasca, si algú es vol abstenir de participar-hi, pot fer un pas endavant, que no es considerarà desobediència. Només 12 homes dels 500 van fer el pas.

Què havia passat perquè un grup de persones normals, que no estaven brutalitzades per la guerra, que devien ser persones com nosaltres, acceptessin afusellar dones, homes i infants? No podem dir que estiguessin obligats per la situació. Què va acabar passant perquè repetissin els cruels assassinats i exercissin una violència extrema contra persones indefenses en el seu transport cap a Treblinka? Per què van infligir intencionadament i voluntària un dany intolerable a tantes persones innocents?

Abans de reflexionar sobre els temes d'aquesta unitat, potser hauries respost que aquells homes eren uns psicòpates de naixement, que el mal estava en ells, des del seu naixement, que els era **congenit**.

- Però no hi havia res de maligne ni en la seva constitució ni en el seu caràcter, ni tampoc la situació els coaccionava a infligir aquells mals. No eren dolents. Van

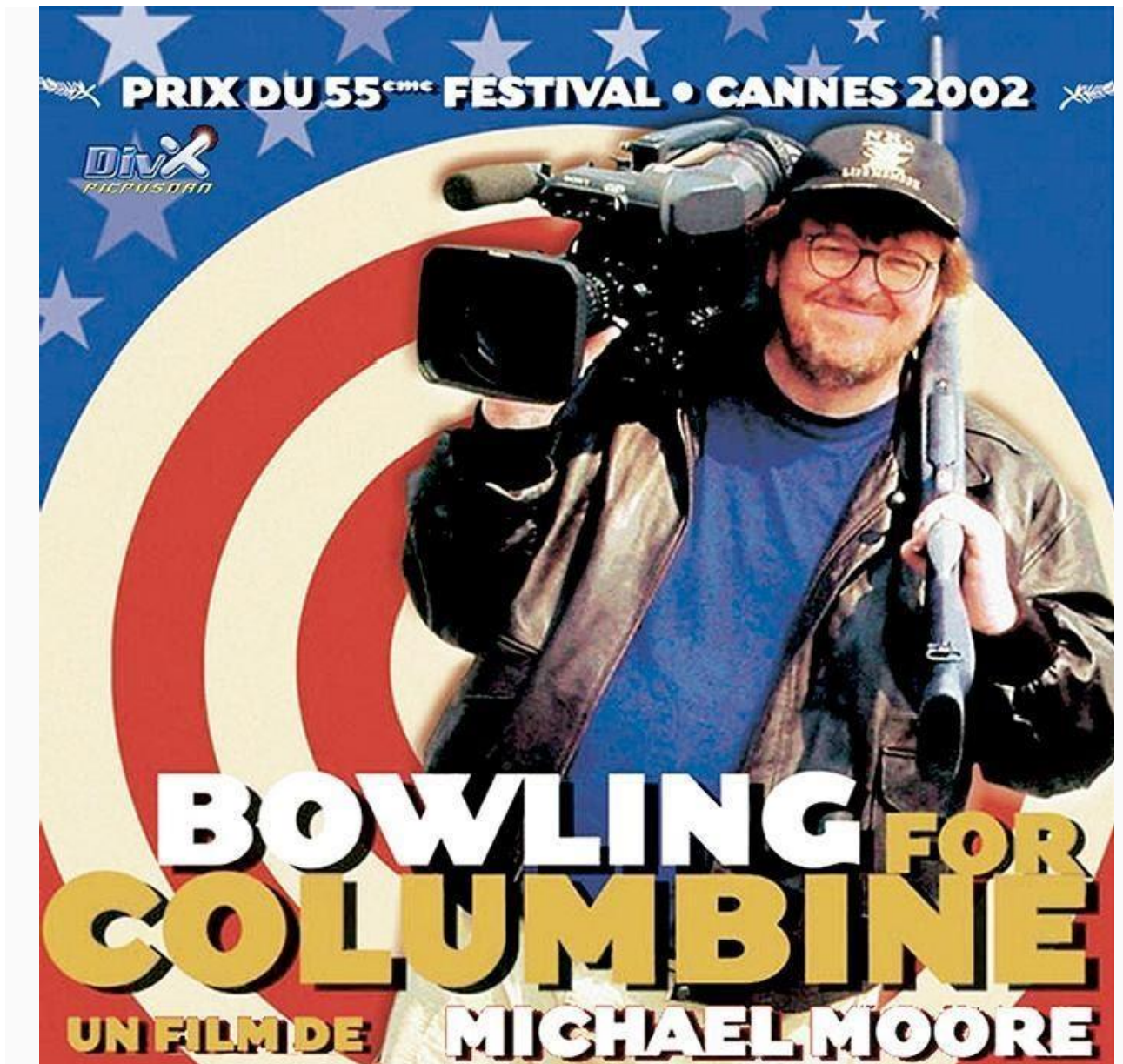


TASQUES ACADÈMIQUES DURANT EL PERIODE DE CONFINAMENT

acceptar fer el mal.

Institucions dolentes

- En la història, hi ha hagut **institucions** amb la finalitat de produir el mal i de crear víctimes.



Les crueltats no sempre les cometen els exèrcits. Aquest film de Michael Moore narra uns fets succeïts el 1999 en una escola de Columbine, als Estats Units.

Per exemple, les famoses lleis de Nuremberg (1935), que progressivament van treure la condició de ciutadà a tot alemany que fos jueu o que tingués parentiu amb jueus, que els van confiscar les



TASQUES ACADÈMIQUES DURANT EL PERIODE DE CONFINAMENT

propietats, que van dissoldre els matrimonis amb no jueus o esterilitzar les esposes jueves, que van prohibir-los conduir, però també usar el transport públic, que van prohibir-los treballar a sou, però també posseir comerços o fàbriques. La institució d'aquestes lleis va preparar les deportacions dels jueus alemanys cap als camps d'extermini.

- Però perquè hi hagi persones capaces de cometre tortura, violació i assassinat, com els components del batalló 101, cal que prèviament cadascuna hagi **construït** la seva víctima. Vegem com ho fan.

La construcció de la víctima

- La construcció de la víctima requereix, en primer lloc, **deshumanitzar-la**. Això vol dir desposseir-la de la categoria de persona en la ment de qui perpetrarà els mals i en els seus atiadors.

Per exemple, com hem vist en la unitat 4, l'explotació esclavista requeria considerar els africans com a éssers inferiors, semblants a animals, amb menys capacitat de patir, requeria el racisme.

Un altre exemple és el del violador, que no és veritat que hagi obeït un impuls sobtat i imprevist: abans ha **rigut** dels acudits misògins, ha **pensat** que les dones han d'obeir els homes i que cal castigar les desobedients, ha **fet broma** sobre l'abús sexual, molt de temps ha estat **fantasiejant** amb violar una dona abans de fer-ho efectivament. Així ha construït la seva víctima.

- El **llenguatge** també col·labora en la construcció de la víctima.

Per exemple, quan s'acumulen malnoms despectius vers els membres d'un grup. Quan s'amaga la realitat amb eufemismes: es diu tasca de l'afusellament; solució final de l'intent gairebé reeixit d'assassinar tots els jueus europeus; neteja del genocidi dels membres d'una ètnia. També el *bullying* acostuma a començar amb l'acumulació de malnoms insultants sobre la víctima.

- De vegades, la víctima es construeix com a **boc expiatori**.

Aquest mecanisme de construcció de la víctima consisteix a desviar la indignació popular suscitada per un mal vers una persona o un grup de persones més dèbil tot acusant-los de ser els causants del mal. A Europa, la protesta per l'empobriment causat per la crisi econòmica del 2013 es desvià cap als refugiats i els immigrants pobres estrangers, en comptes d'anar contra els responsables principals: una gestió financera i política corrupta o, si més no, ineficaç.

L'agressió a la víctima

- L'agressió efectiva a la víctima així construïda en les ments dels perpetradors i dels atiadors es facilita amb la **desindividuació**.

Quan actuem en grup, tendim a fer el que fan les altres persones. Deixem de ser individus per ser parts d'un grup. Ens desresponsabilitzem i ens agafem al "tothom ho fa".

- També hi intervé la **conformitat**, que van evidenciar els experiments d'Asch



TASQUES ACADÈMIQUES DURANT EL PERIODE DE CONFINAMENT

explicats en la unitat 5: "si tots ho fan, deuen tenir raó". És el que pensen els que s'afegeixen al *bullying* a un company.

- De vegades la crueltat dels actes va augmentant a mesura que s'obeeixen a mecanismes com el **peu a la porta**.
- Els perpetradors del mal sovint es fan autojustificacions i **racionalitzacions**: "Si no ho faig jo, ho farà algú altre". "Primer matava la mare i després el fill, perquè pateix més una mare veient morir el fill que a l'inrevés", justificava la seva crueltat un dels membres del batalló 101 per convèncer els jutges.

Ningú no neix dolent (ni bo). Tendim a pensar que les persones que han participat en crims, els violadors, els assetjadors o els perpetradors de les "neteges ètniques" en la guerra de l'antiga Iugoslàvia entre 1991 i 1995 són uns psicòpates malignes. Però no són psicòpates, s'han tornat malignes. Fan compatible el mal que causen amb ser un bon amic, un bon pare, un veí afable...

► ► ► **Racionalització: biaix cognitiu que consisteix a elaborar una justificació que ens oculta els motius reals dels nostres actes.**

ACTIVITAT FINAL:

Imagina que ets membre del batalló 101. Què hauries fet? Segur que no t'has trobat mai en una situació tan crua, però t'has trobat alguna vegada en una situació semblant, en la qual algú altre causés un dany i tu poguessis afegir-t'hi? Què vas fer? Coneixes algú que s'hi hagi trobat? Què ha fet?

TASQUES D'AMPLIACIÓ (OPCIONAL/VOLUNTARI)

Al finalitzar la tasca contesta aquestes preguntes (inclou-les al full d'exercicis)

Quan temps has dedicat a fer l'exercici?

Com t'ha semblat l'exercici: llarg curt altres: _____

Has tingut alguna dificultat per fer-lo o entregar-lo? Quina?



TASQUES ACADÈMIQUES DURANT EL PERIODE DE CONFINAMENT

Observacions: