

# PROJECTE D'ALIANÇA I D'INNOVACIÓ

## PROJECTE MAGNET

Ins La Ribera



**magnet**  
Aliances per a l'èxit educatiu

ies  
LA RIBERA



UNIVERSITAT DE  
BARCELONA

Curs 2017-18



Generalitat de Catalunya  
Departament d'Ensenyament  
**Institut La Ribera**

Llaramendi s/n

08110 Montcada i Reixac

Tel. 93 575 30 40 / [ieslaribera@xtec.cat](mailto:ieslaribera@xtec.cat)

web: [agora.xtec.cat/ieslaribera](http://agora.xtec.cat/ieslaribera) twitter: @somdeLaRibera



## ÍNDEX

1. Diagnòstic inicial.....	1
1.1.Introducció: estat actual .....	1
1.2.El rerefons: qui som. ....	2
1.3.La necessitat de canvi.....	5
2.Objectius de millora que es proposa l'equip directiu amb l'acord majoritari del claustre i vincle d'aquests objectius amb els objectius Magnet.....	6
3. Àmbit de treball i institució partner.....	7
4.Accions. ....	8
5. Avaluació del projecte.....	10



## 1. Diagnòstic inicial

### 1.1. Introducció: estat actual

#### **Projecte de centre i lideratge pedagògic**

A La Ribera hem començat una nova direcció aquest any, amb un projecte a 4 anys vista. El Projecte de Centre està per revisar per incloure la nova realitat del centre i la seva visió de futur.

Tot i la il·lusió d'un nou projecte i el repte que suposa fer coses noves, es pretén afiançar el que s'ha aconseguit al llarg dels darrers anys, alhora que apostem per la innovació pedagògica. Tal i com diu Joan Teixidó "cal avançar sempre mirant pel retrovisor" i en aquest sentit volem marcar el camí amb canvis progressius en la tasca docent a les aules, sense caure en la precipitació. Es contempla per aconseguir-ho el paper de la direcció i els principis del lideratge distribuït.

Els objectius del Projecte de Direcció estan emmarcats en les següent línies:

**La convivència, primer de tot.** Afavorir un bon clima de convivència al centre, primant la cordialitat i el respecte entre persones. Propiciar un bon clima d'aula que afavoreixi els aprenentatges.

**L'alumne/a com a *maker*,** el qui fa. Promoure que l'alumne/a faci, actui. Promoure l'alumnat actiu, tant en la vessant manual (fer servir les mans), física (moure el cos), mental (reflexionar i crear), com social (concienciar i contribuir).

**La innovació pedagògica i la creativitat,** com a motor de canvi i motivació.

**L'orientació,** com a eina per treballar el projecte vital dels nois i noies.

#### **La nostra mirada**

Dins de l'objectiu de revisió i actualització del Projecte Educatiu de Centre, el present Projecte de Direcció fa una primera aproximació a la missió, la visió i els valors de La Ribera:

**LA MISSIÓ.** El nostre objectiu és acompanyar cada noi i noia en el camí del seu projecte vital, proporcionant les eines necessàries a cada pas. Volem formar persones amb pensament crític, compromeses, de mirada oberta i compasiva. Capaces d'entendre el món i d'actuar per millorar-lo.

**LA VISIÓ.** Som un centre acollidor, que acceptem les persones pel que són i per la promesa del que poden arribar a ser. Aspirem a oferir nous entorns d'aprenentatge adaptats a la nova societat del coneixement del segle XXI.

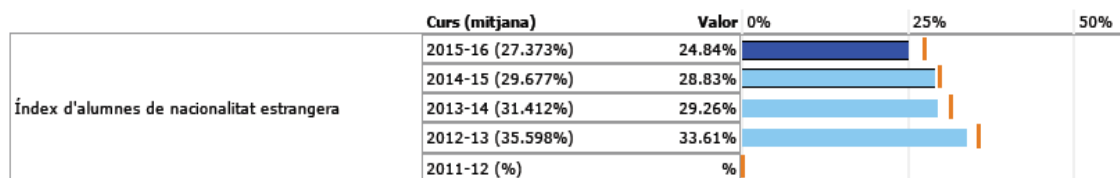
**ELS VALORS.** Som un institut amb esperit POSITIU, que creiem en les persones. Mirem als nois i noies amb la confiança de que el progrés és possible. Ens agraden valors com L'ALEGRIA, L'ESTIMA i EL RESPECTE. Creiem en el valor de la CALMA per al treball ben fet i de L'ESFORÇ per aconseguir-ho.

## 1.2.El rerefons: qui som.

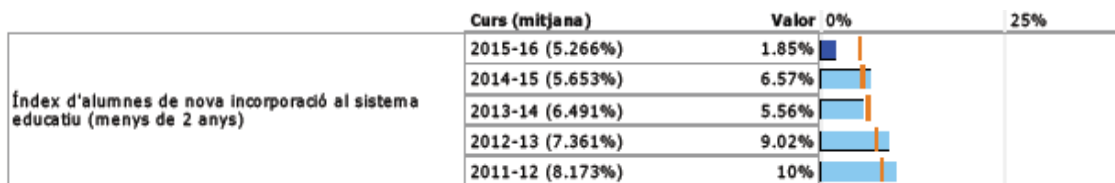
### Ubicació i implicacions

L'institut La Ribera es troba en una zona de Montcada que pot ser considerada cèntrica per la seva proximitat al carrer Major de Montcada. Tot i així, la proximitat del barri de la Ribera (la Valentine, com el coneixen els veïns) fa que l'institut tingui un cert estigma de marginalitat. El barri de la Ribera acull famílies amb una situació socioeconòmica deprimida, moltes d'elles immigrants, i amb certa proporció de famílies d'ètnia gitana. Bona part de l'alumnat del centre prové d'aquest barri, tot i que també ha anat rebent d'altres zones, com Can Sant Joan ("Bifurca") i Montcada Centre.

Segons l'informe de la Fundació Bofill del 2012, L'institut La Ribera reb un percentatge d'alumnat de nacionalitat estrangera superior a la resta de centres del municipi. Tot i que actualment ha disminuït aquest nombre, continua essent força alt (24,8 % el curs 2015-16).



El percentatge d'alumnat de nova incorporació (nouvingut) ha disminuït al llarg dels darrers 5 cursos, tot i que al curs actual 2017-18 s'ha incrementat de nou (4,7 %), però encara és inferior a anys passats.



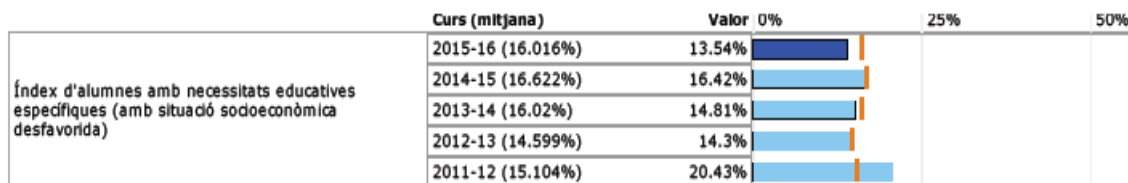
SIC curs 2015-16

A l'institut hi ha certa presència d'alumnat d'ètnia gitana, sense ser predominant, aproximadament un 9 % del total, tot i que es concentren als primers cursos de l' ESO (arribant al 15% al primer cicle). Les nacionalitats estrangeres amb major presència són la paquistanesa i la marroquina, però hi ha una gran diversitat d'altres nacionalitats menys representades. La major part de l'alumnat és de nacionalitat espanyola.

### Nivell socioeconòmic, cultural i lingüístic de les famílies

L'institut La Ribera es troba catalogat pel Dep. d'Ensenyament com a centre de màxima complexitat (C), ja que un gruix elevat de famílies es troben en situació socioeconòmica desfavorida o molt desfavorida. Segons la Fundació Bofill (2012), a Montcada hi ha tres centres educatius fortament segregats, amb concentració elevada d'alumnat socialment desfavorit: les escoles El Turó i El Viver i l'institut La Ribera, tots ells centres de màxima complexitat.

El percentatge d'alumnat a l'institut amb necessitats educatives específiques derivades de situacions socials desfavorides (NSCD) és elevat.



SIC curs 2015-16

El percentatge de famílies amb estudis superiors és molt baix. Segons l'informe de la Fundació Bofill del 2012, en general es detecten nivells instructius mitjos o baixos.

La llengua catalana és molt poc utilitzada en el nucli familiar de la major part de l'alumnat. Les llengües maternes més comuns són el castellà, l'urdú i l'àrab. El català es fa servir molt poc entre els alumnes de l'institut.

### Dades d'escolarització

curs	2013-14	2014-15	2015-16	2016-17	2017-18
nombre d'alumnat matriculat a ESO (grups)	270 (10)	274 (10)	325 (11)	304 (10)	297 (11)
nombre d'alumnat matriculat a batxillerat (grups)	63 (2)	66 (2)	68 (2)	71(3)	92 (3)

A 1r curs de l'ESO, l'institut reb alumnat majoritàriament de tres escoles: El Viver, El Turó i l'escola Reixac. Segons la Fundació Bofill (2012), el fet que a l'institut es concentrin famílies socioeconòmicament desfavorides, sembla crear un procés de "fugida" d'altres famílies, que prefereixen altres centres.

	curs 2015-16	curs 2016-17
Escola de procedència	Percentatge (nre alumnes)	Percentatge (nre alumnes)
REIXAC	36,9 % (31)	31,7 % (20)
VIVER (centre de màxima complexitat)	21,4 % (18)	31,7 % (20)
TURÓ (centre de màxima complexitat)	11,9 % (10)	23,8 % (15)
FONT FREDA	8,3 % (7)	9,5 % (6)
MITJA COSTA	4,8 % (4)	-
FEDAC	2,4 % (2)	-
ALTRES	14,3 % (12)	3,2 % (2)
TOTAL	100 % (84)	100 % (63)



SIC curs 2015-16

Les dades de matriculació mostren una demanda per sota de l'oferta de places.

### **Els recursos físics**

L'edifici és força antic: data dels anys 60. Al llarg dels anys s'han fet diverses actuacions per al seu manteniment. Actualment s'està duent a terme un projecte d'obres de millora en tres fases per part del Dep. d'Ensenyament, i està prevista una ampliació de l'edifici en un futur.

### **Els recursos humans**

El claustre està constituït per 43 professors/es (4 a mitja jornada) i una tècnica d'integració social.

- Professorat funcionari: 11 (9 amb plaça definitiva)
- Professorat interí: 31 (72 %)
- Professorat laboral (prof. de religió): 1
- Professorat de nova incorporació aquest curs: 12 interins/es (28%) i 4 substituïts/es.

El claustre mostra una bona predisposició a seguir les línies de lideratge de la direcció.

### **Clima de centre**

En el nostre institut es respira un bon clima entre el professorat i també amb l'alumnat, tot i que les tensions són elevades a conseqüència d'un percentatge d'alumnat de difícil conducta, que dificulta el ritme de les classes. La gestió de les emocions d'aquest grup d'alumnat és complicada i tot el claustre col·labora en intentar ajudar-los. Els conflictes entre iguals no són especialment greus, però són freqüents els de caire lleu. Tot i la col·laboració del professorat, el control de la disciplina comporta una inversió de temps important per a la direcció del centre.

### **Processos i resultats d'aprenentatge:**

L'alumnat que arriba a 1r de l'ESO presenta unes greus mancances en l'aprenentatge; hi ha un nombre elevat d'alumnes que no assoleixen durant la primària el cicle superior, una part estan al nivell del cicle inicial. Un percentatge elevat de l'alumnat de 1r d'ESO presenta un dictamen o informe de transició, en relació a problemes d'aprenentatge o conductuals.

Els resultats de les competències bàsiques de 4t d'ESO han anat millorant en els darrers anys, com a conseqüència dels acords de centre en el treball de les competències comunicatives, prioritàriament. Tot i així els resultats són inferiors a la mitjana de centres C de Catalunya, així com l'índex de graduació.

### **Tractament de la diversitat**

Actualment hi ha 2 grups de diversificació curricular: un a 1r d'ESO (PIM) i un a 2n d'ESO (A20), que funcionen com a grups classe, amb un currículum propi adaptat. Al segon cicle hi ha un projecte d'aula oberta, amb dues aules diferenciades: una a 3r d'ESO (A30) i una a 4t d'ESO (A40), en conveni amb l'ajuntament i el programa DILTET.



### **Programes i projectes de centre**

Al centre destaca el Projecte de Tutories Individuals, com a tret diferenciador. Tot el professorat és tutor/a d'un grup d'alumnes, als quals els fa el seguiment acadèmic i personal. Els tutors individuals també són els encarregats de la relació amb les famílies, que es convoquen presencialment i individual tres cops a l'any.

Tot i haver moltes activitats dins del centre i un seguit d'acords metodològics (que fan referència a l'hàbit de treball, a les competències comunicatives i als criteris d'avaluació de l'ESO, consensuats per claustre), es detecta una baixa participació en programes educatius del dep. d'Ensenyament o altres entitats educatives i nul·la participació en programes internacionals o d'innovació pedagògica.

### **Relació amb agents externs i entitats de l'entorn**

El centre estableix molt bones relacions amb tots els serveis externs: Serveis Socials de l'Ajuntament, CSMIJ, EAP i Centre Obert (participants a la Comissió Social), així com el Centre de Recursos Pedagògics i l'Ajuntament de Montcada i Reixac. S'ha iniciat contactes amb les responsables del Pla de l'Entorn i entitats relacionades.

### **Valoració de la Comissió de Seguiment del ACDC del curs 16-17 (SSTT)**

Valoració Global: molt satisfactori.

*Les propostes de millora que planteja el centre són adequades, assolibles i significatives. Valorem molt positivament el treball de millorar de qualitat que fa el centre, especialment la participació de tot el professorat, el lideratge distribuït de l'equip directiu i el treball de millora de la convivència de tot l'alumnat. Caldria prioritzar el treball per projectes a primer d'ESO el proper curs, els patis emocionals i mantenir el bon clima de tot el personal del centre.*

### 1.3. La necessitat de canvi

Els nous escenaris de futur del nostre jovent qüestionen tant els objectius com els procediments de l'educació del segle XX, la major part dels quals continuem aplicant a les aules. Això es demostra amb el fet que bona part de l'alumnat es mostra apàtic i desmotivats amb l'aprenentatge a l'aula.

El nostre claustre ja fa temps que es planteja que per a la millora de la qualitat de l'ensenyament del nostre alumnat és necessari fer canvis en els processos d'ensenyament-aprenentatge. Creiem que això també incidirà en una millora del comportament d'una part d'alumnat que ara no se sent motivat i que podria comprovar que assolir l'èxit educatiu és possible.

En aquest sentit, és necessari un lideratge pedagògic, que impulsi noves iniciatives al centre. Com deia Einstein, "si busques resultats diferents, no facis sempre el mateix".

## 2.Objectius de millora i vincle amb els objectius Magnet.

El Projecte de Direcció 2017-21 estableix uns objectius que **s'emmarquen perfectament en els objectius del programa MAGNET**. Els tres primers es recullen com a propostes de millora per al curs 2017-18 mentre que el 4t objectiu es preveia treballar-lo a partir del curs següent.

1. Avançar en la línia de canvis en la metodologia d'aula, des dels nivells inferiors fins a 4t d'ESO.

Aquest curs es creen unes Comissions de treball dins del claustre. Una d'elles és el **Grup Impulsor d'Innovació Pedagògica**. La seva feina durant el curs és oferir a la resta del claustre iniciatives referents a la innovació pedagògica, amb ànim d'incorporar-les a la pràctica educativa a l'aula.

**Aquesta iniciativa va en la línia de la creació d'un equip impulsor del Projecte MAGNET.**

2. Incidir en la formació del professorat, respecte a noves metodologies de treball amb l'alumnat.

Aquest curs es preveu la creació d'un **grup de treball reconegut com a formació (FIC)**, per tal de treballar cooperativament en aspectes pedagògics proposats pel Grup impulsor d'Innovació Pedagògica, amb una periodicitat aproximada de 2h/mensual. **En aquest cas, la formació del projecte MAGNET encaixaria perfectament amb aquest objectiu.**

3. Millorar la difusió de les activitats del centre.

Es preveu millorar la pàgina web, incrementar l'ús de les xarxes socials i iniciar el projecte de plataforma de comunicació i-educativa.

Un dels objectius del Projecte MAGNET també és incidir en la **projecció externa del centre**.

4. Cercar una "marca positiva de centre", que permeti diferenciar la línia de treball de l'institut en un aspecte concret i faci més atractiva la seva proposta a les famílies.

En aquest sentit, el Projecte MAGNET dóna resposta a aquest objectiu.

### 3. Àmbit de treball i institució partner.

L'àmbit de treball del projecte s'enmarca dins de la temàtica al voltant de l'aigua, tant des del **vessant científicotècnic com històric i social**.



L'institut La Ribera, com el seu nom indica, es troba al cantó d'un riu: el Besòs, al seu pas pel veïnat de La Ribera, a Montcada i Reixac. L'ajuntament ha fet millores aquest any en la llera del riu respectant la vegetació de ribera, habilitant camins i millorant la seva accessibilitat; des de l'institut ara és un recurs natural molt proper i accessible. La diversitat florística i faunística de la zona és alta, permetent estudis ecològics, així com el gaudi d'un espai natural.

A més, a Montcada i Reixac hi ha una llarga tradició en l'estudi històric del Rec Comtal, una estructura hidràulica de primera magnitud. El rec era un canal a cel obert que es va construir ara fa mil anys per portar aigua des del Besòs fins a Barcelona, al llarg de 13 km de recorregut des de les fonts de Montcada fins al mar. L'interès per l'antiga canalització ha crescut els últims anys; s'han fet obres per millorar el camí que va paral·lel al Rec per recuperar-lo com a passeig i zona de gaudi. Això permet fer diferents activitats, com itineraris i visites a la casa de la Mina i la Casa de les Aigües de Montcada, dins del Parc de les Aigües. Es tracta d'un patrimoni històric i cultural de gran importància.



L'eix del nostre projecte tindria, doncs, a veure amb el lema: **"l'aigua: patrimoni natural i social de Montcada"**.

La institució partner que proposem està relacionada amb les dues temàtiques comentades, ja que es tracta d'una institució que inclou grups de recerca de les diferents disciplines d'estudi de l'aigua, i moltes d'altres. Es tracta de la **Universitat de Barcelona**.

Paral·lelament a l'institució partner com a principal referent, la temàtica tant treballada a nivell de Montcada ens permet també trobar sinèrgies amb grups locals de treball sobre el tema o institucions municipals.

## 4. Accions.

### Per incorporar el coneixement de la institució al dia a dia del centre, des d'un enfocament globalitzat de l'aprenentatge.

En el Projecte de Direcció 2017-21, una de les estratègies per a la millora dels resultats educatius consisteix en el foment de la innovació en la pràctica educativa a l'aula, amb unes activitats proposades en aquest sentit:

OBJECTIU 2	MILLORA DELS RESULTATS EDUCATIUS				
ESTRATÈGIA 2.5	Foment de la innovació en la pràctica educativa a l'aula.				
ACTIVITAT	RESPONSABLE	Inici			
		17-18	18-19	19-20	20-21
Crear un Grup impulsor d'Innovació Pedagògica, amb l'objectiu d'introduir noves metodologies a l'aula i nous procediments d'avaluació de l'alumnat.	direcció	x			
Participar en esdeveniments i jornades d'innovació educativa i difondre-ho a la comunitat educativa.	direcció	x			
Impulsar el treball competencial i pràctic des de totes les àrees.	caps de departament	x			
Impulsar el treball amb les TIC a l'aula.	coordinació TAC			x	
Impulsar les sortides didàctiques als espais de l'entorn del centre.	coordinació de nivells		x		
Fomentar la participació dels departaments didàctics en programes educatius d'innovació pedagògica.	direcció		x		

### Per desenvolupar una organització de centre que afavoreixi una major coherència i intencionalitat al projecte de centre i per a que l'equip docent esdevingui una comunitat de pràctica.

Amb l'objectiu d'aprofundir en la pràctica del **lideratge distribuït**, a nivell organitzatiu ens hem proposat:

1. La creació d'un **consell de direcció**, amb la participació de diferents membres del claustre.
2. La participació activa de diferents membres del **claustre**, responsables de les diferents activitats proposades al projecte, sota el lideratge i la supervisió de l'equip de direcció. Aquest professorat, al seu torn, liderarà les iniciatives necessàries per l'assoliment dels objectius determinats, comptant amb el foment de la participació de **l'alumnat, de les famílies o de les entitats del municipi** si és el cas.
3. Iniciar aquest curs una proposta nova al centre: el **treball per Comissions** de diferents aspectes de la vida al centre. El professorat es distribueix en grups de 3 o 4 persones, que es reuneixen un cop quinzenalment per treballar conjuntament per elaborar una proposta concreta. En alguns casos aquestes comissions estan presidides per persones coordinadores relatives al tema a treballar, i en altres casos no. Una d'aquestes Comissions és l'Equip Impulsor d'Innovació Pedagògica.

**Per a generar situacions d'aprenentatge que comportin fer-pensar-comunicar.**

Amb la participació en el programa MAGNET, ens plantejem com a activitat prioritària la implantació d'una franja horària de Treball per Projectes a 1r del 'ESO, sense descartar d'altres opcions que puguin resultar del procés formatiu del primer any.

Aquest curs comencem la planificació del Servei Comunitari a 4t d'ESO. Aquesta activitat es pot contemplar també dins del programa MAGNET.

**Per a desenvolupar estratègies d'implicació de les famílies i de comunicació externa per donar a conèixer el projecte de centre.**

En el Projecte de Direcció 2017-21, una de les estratègies per a la millora de la projecció externa del centre és la millora de la comunicació, amb una sèrie d'activitats en aquest sentit:

<b>OBJECTIU 3</b>	MILLORAR LA PROJECCIÓ EXTERNA DEL CENTRE					
<b>ESTRATÈGIA 3.1</b>	Millora de la comunicació entre els membres de la comunitat educativa.					
	<b>ACTIVITAT</b>	<b>RESPONSABLE</b>	<b>Inici</b>			
			<b>17-18</b>	<b>18-19</b>	<b>19-20</b>	<b>20-21</b>
	Elaborar i implantar un pla de comunicació de centre	directora	x			
<b>ESTRATÈGIA 3.2.</b>	Divulgació de les activitat de centre.					
	<b>ACTIVITAT</b>	<b>RESPONSABLE</b>	<b>Inici</b>			
			<b>17-18</b>	<b>18-19</b>	<b>19-20</b>	<b>20-21</b>
	Organitzar i difondre esdeveniments que projectin una bona imatge del centre.	secretari	x			
	Fer de la pàgina web i de les xarxes socials del centre uns elements de difusió de les bones pràctiques i dels aspectes més rellevants del centre.	Coordinació web	x			
	Fomentar la publicació de bones pràctiques de centre en mitjans de comunicació externs.	secretari			x	
	Cercar una "marca positiva" de centre i els mecanismes de difusió.	equip directiu		x		
<b>ESTRATÈGIA 3.3.</b>	Participació en projectes i activitats externes al centre.					
	<b>ACTIVITAT</b>	<b>RESPONSABLE</b>	<b>Inici</b>			
			<b>17-18</b>	<b>18-19</b>	<b>19-20</b>	<b>20-21</b>
	Participar en projectes compartits amb altres centres educatius o entitats locals.	equip directiu	x			

## 5. Avaluació del projecte

Una primera proposta dels aspectes a valorar per a l'avaluació del projecte seria la següent:

### **1. Indicadors de progrés de la innovació en la pràctica educativa a l'aula.**

- Índex d'alumnat que promou a 1r/2n/3r d' ESO.
- Índex de graduació de 4t ESO.
- Superació de les matèries per cursos de l'ESO.
- Índex d'alumnes amb resultats de CCB de 4t en les franges mitjana-baixa, mitjana-alta i alta.
- Enquesta de satisfacció de l'alumnat i del professorat.

### **2. Indicadors de progrés de la millora de la projecció externa del centre.**

- Índex de demanda d'escolarització a 1r d'ESO.
- Enquesta de satisfacció de la comunitat educativa.

En el centre educatiu es crearà una comissió de seguiment interna, amb la participació de l'equip directiu i del consell de direcció, si escau, amb l'objecte d'analitzar periòdicament el desenvolupament, l'impacte i els resultats de millora que se'n derivin.