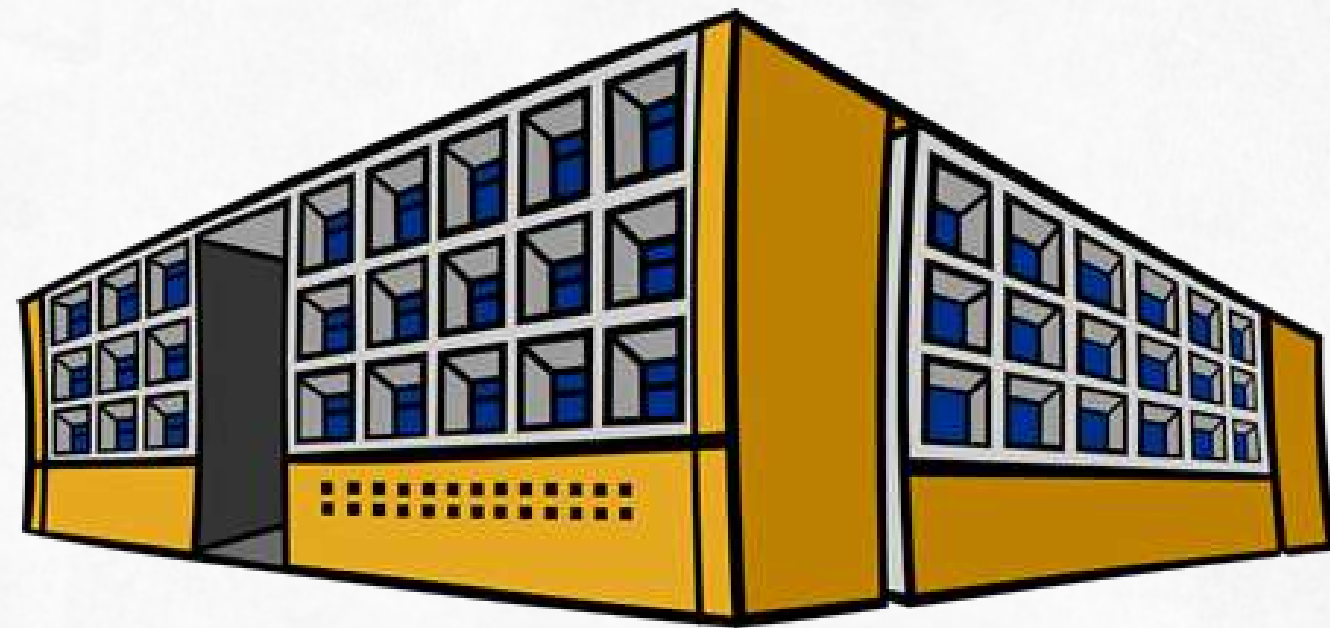


Institut **LA**  
**MALLOLA**



***El vostre!***

# Qui som?

L'Institut La Mallola té ja una trajectòria de més de **35 anys** al servei de la ciutat d'Esplugues.

Hem estat pioners a la introducció de les noves tecnologies a l'aprenentatge i l'adaptació de les nostres metodologies educatives amb la finalitat que el nostre alumnat obtingui els millors resultats.



# Quin és el nostre objectiu?

Volem formar, junt amb les nostres famílies, ciutadans **responsables, solidaris, amb esperit crític i participatius**, implicats en el desenvolupament social de la nostra població i de la societat en general.

# Els nostres estudis

El nostre repte és oferir una ESO i un Batxillerat de qualitat basats en un **model educatiu innovador, obert al canvi i al món** sustentat en més de **35 anys d'experiència** educativa a Esplugues.



# El nostre institut ofereix...

- Els quatre cursos de l'ESO.
- Dues modalitats de Batxillerat:
  - Ciències i Tecnologia
  - Humanitats i Ciències Socials

# Modalitats de batxillerat

- Ciències i Tecnologia
- Humanitats i Ciències Socials

A partir d'aquestes modalitats de Batxillerat, el nostre alumnat pot seguir **diversos itineraris**, en funció dels seus **interessos** i **preferències** acadèmiques.

No es tracta d'itineraris tancats. L'alumnat pot cursar algunes matèries que no siguin de la seva modalitat si són del seu interès.

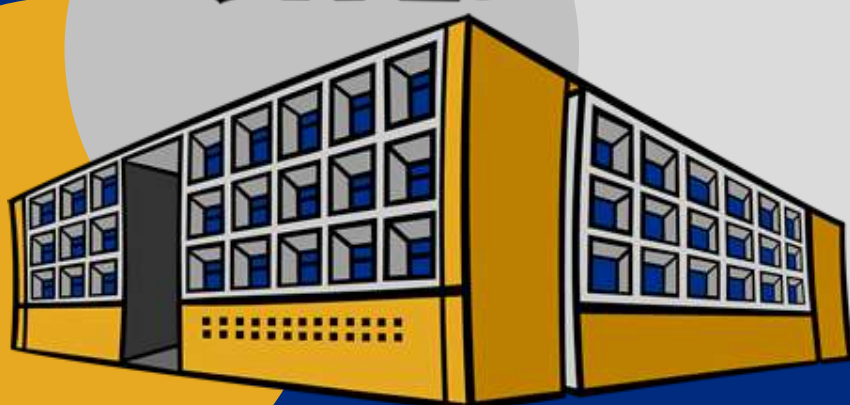


# Objectius generals del batxillerat

El Batxillerat és una **etapa d'escolarització postobligatòria**, de caràcter integrador que prepara l'alumnat per seguir diferents vies educatives. Amb el títol de batxiller es pot accedir:

- a la **universitat** (un cop aprovades les proves d'accés);
- a un **cicle formatiu de grau superior** de formació professional específica, d'arts plàstiques i disseny;
- a un cicle formatiu de grau superior d'**ensenyaments esportius**, si es tenen els requisits d'accés;
- als **ensenyaments superiors artístics** (un cop superada una prova específica d'accés), i
- al **món laboral**.

Institut **LA MALLOLA**



# Horari

Oferim **horari intensiu, de 8:15 h a 14:45 h**, amb un esbarjo de 30 minuts durant la jornada. Aquest horari permet l'alumnat optimitzar l'organització de les seves tasques acadèmiques i afavoreix coordinar-les amb d'altres activitats extraescolars.

L'Institut ofereix la possibilitat de dur a terme **activitats extraescolars** en horari de tarda:

- Anglès en grups reduïts. S'ofereixen diversos nivells i preparació pre-first.



# Els nostres serveis

## CANTINA

- Preus econòmics.
- Oberta durant l'**horari lectiu**.
- Possibilitat de dinar amb monitoratge el migdia de dimarts i dijous, coincidint amb les **extraescolars** del centre.

## ARMARIETS

- Tots els alumnes disposen d'un armariet per deixar les seves coses.

## FOTOCÒPIES I IMPRESSIÓ

- Servei de fotocopiadora i impressió a la consergeria del centre.



# Com treballem?



**L'ordinador** és una eina de treball important. L'any passat el Departament d'Educació va iniciar un programa per tal de garantir que tot alumne/a disposa d'ordinador i connexió wifi a casa seva.

- Totes les nostres aules estan equipades amb **connexió WIFI, ordinadors i pantalles digitals o projectors.**
- Disposem de **laboratoris de Física i Química i Biologia** on els nostres alumnes fan les pràctiques corresponents.
- Disposem d'**aules específiques de Dibuix i Tecnologia.**
- El nostre alumnat de Batxillerat treballa principalment amb **llibres en paper.** Facilitem el contacte amb l'**empresa EcoBooks** per mirar d'abaratir el cost dels llibres.



# EQUIPAMENTS



# Com són els nostres grups de batxillerat?

Oferim **dues línies** tant de primer com de segon de Batxillerat.

Formem els grups classe de manera **heterogènia**, a partir dels grups de 4t d'ESO de l'Institut i el nou alumnat que s'incorpora en aquesta nova etapa educativa.



## PROJECTE NOVES TECNOLOGIES:

- Utilitzem **metodologies interactives**, que són també les metodologies que trobaran a la Universitat.

## PROJECTE DE LLENGÜES ESTRANGERES:

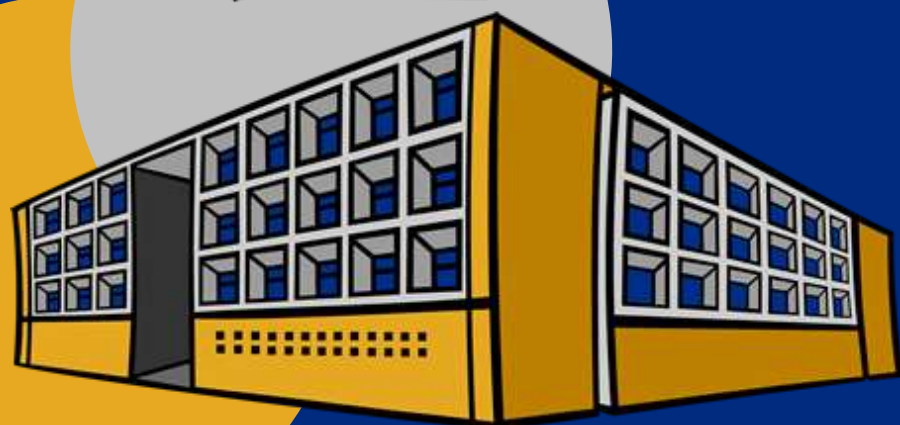
- Promovem **l'aprenentatge competencial** de les llengües estrangeres, anglès i alemany.
- **Desdoblament setmanal** d'una hora en anglès amb grups reduïts.

Al Batxillerat, possibilitat de preparar i obtenir el B1 o B2 de l'EOI, mitjançant un conveni amb l'EOI.

## PARTICIPACIÓ ACTIVA DE LES FAMÍLIES:

- Reunions trimestrals per implicar les famílies en els projectes de centre.

Institut **LA  
MALLOLA**



# La nostra oferta diferenciadora

- **Organització d'actes commemoratius:** en contra de la violència de gènere, Dia de la Dona Treballadora, Dia de la Pau, Dia de la Ciència, entre d'altres. Els grups de Batxillerat participen acompanyant l'alumnat més jove a la preparació de les commemoracions.

- Programa salut i escola
- Sexualitat i afectivitat.
- Prevenció addiccions.
- Comissió d'igualtat.
- Comissió de solidaritat.

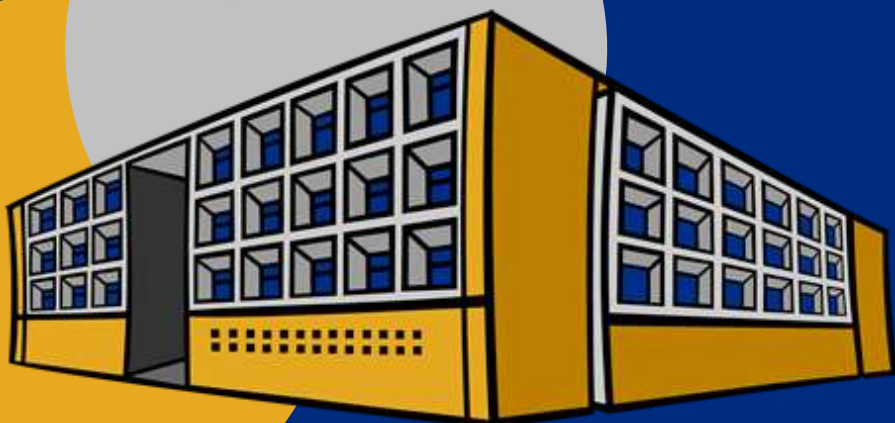
- **Tutories individualitzades** amb assessorament psicopedagògic.
- **Orientació acadèmica i professional.**

Podeu consultar **Tria educativa**, la nova web del Departament d'Educació que permet conèixer l'oferta per escollir l'opció que més s'ajusti als vostres interessos.

<https://triaeducativa.gencat.cat/ca/inici/>

# Què més treballeu?

Institut **LA MALLOLA**



# Participació de les famílies

**Pensem que l'educació és una tasca col·lectiva i promovem la participació de les famílies.**



**Reunió trimestral amb els delegats/delegades o sotsdelegats/sotsdelegades** amb l'Equip Directiu per tractar temes d'interès.

**Carta de compromís educatiu.**

**Mínim una reunió de tutoria amb cada família**, però en podem tenir més, a petició de la família o el tutor/a.

**Plataforma Weeras:** comunicats a través de weeras tant de l'Institut cap a les famílies com al revés.

Pàgina web del centre:  
**[www.ieslamallola.cat](http://www.ieslamallola.cat)**

# AFA IES LA MALLOLA

Associació de Famílies d'Alumnes

Portes obertes  
curs 2022-2023

# QUÈ FEM?



Afavorir el **benestar físic i emocional** dels i les alumnes d'aquest centre



Contribuir al seu **èxit educatiu**

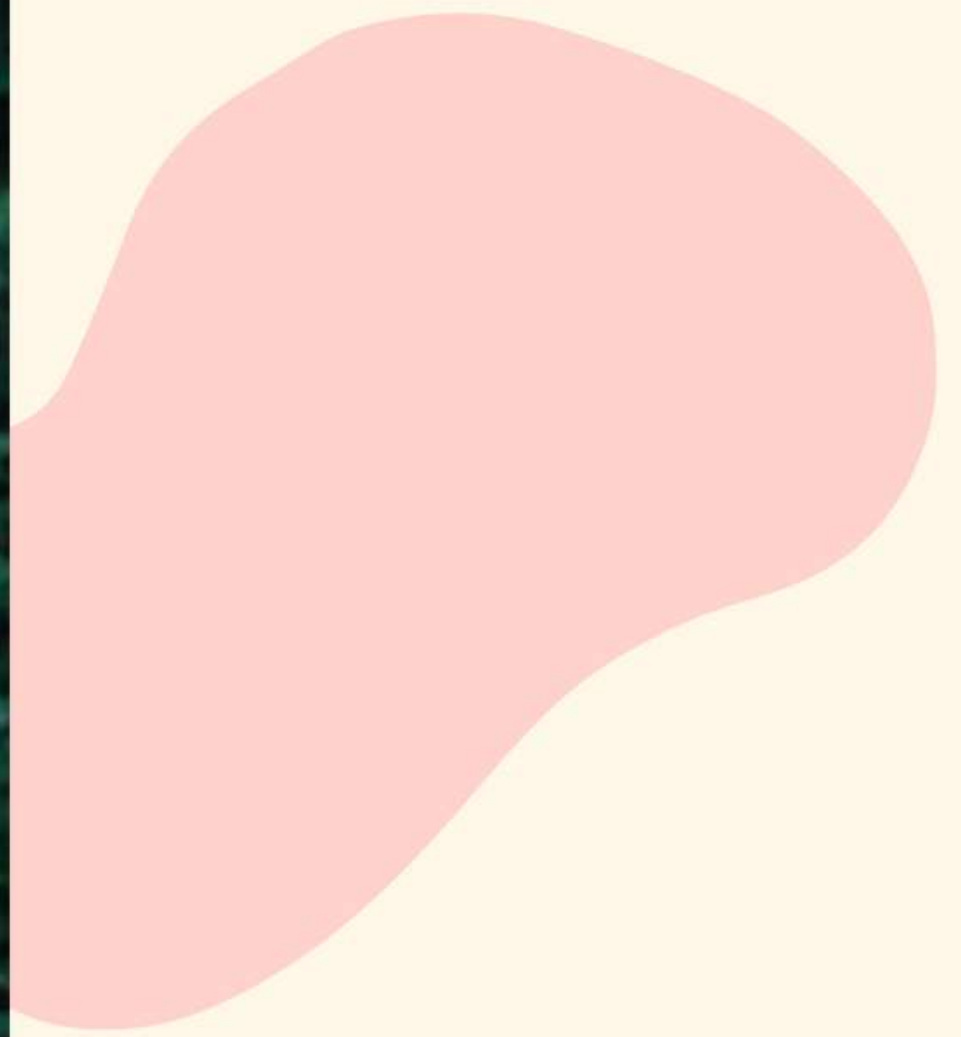
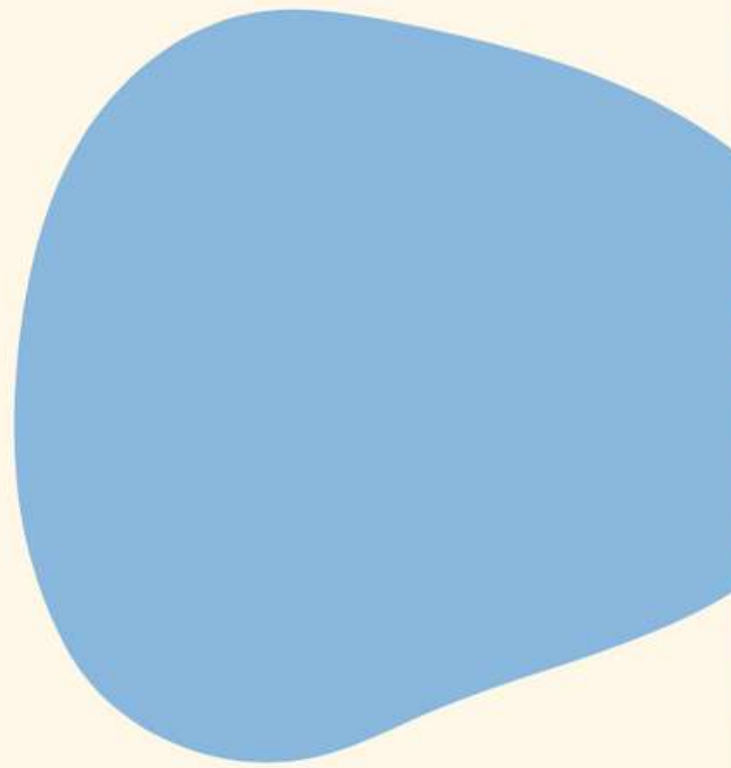
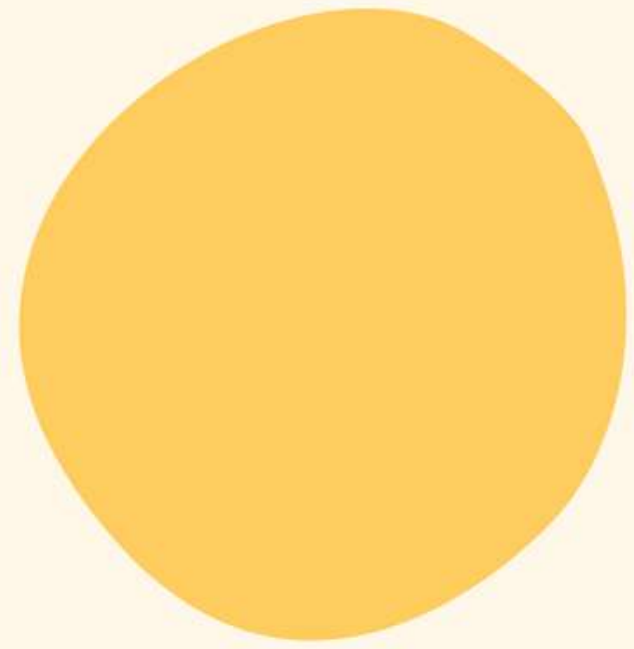


Ser un canal de **comunicació** entre el centre i les famílies



Col·laborar amb l'institut i donar **suport** als mestres i equip directiu

# COM HO FEM?





# Potenciem el Pla d'Acollida de les famílies



Perquè acompanyar als nostres fills i filles en un moment de transició és clau, des de l'AFA volem acompanyar-vos en aquest canvi de centre educatiu i facilitar-vos aquesta funció

## Què puc fer al meu Insti?

Extraescolars curs 2022-23



### Idiomes

English Initial  
English Intermediate  
Preparació del FCE

2 dies per setmana

### Tecnològiques

Robòtica Inicial: Lego WeDo dos motors  
Robòtica Avançada: Lego EV3

1 dia per setmana



### Musicals

Batucada

1 dia per setmana

### Esportives

Dancemix  
Futbol-sala  
Voleibol

2 dies per setmana



# Organitzem activitats extraescolars

Perquè les activitats que fan fora de l'escola els ajuden a potenciar els seus talents i interessos i estimula la seva motivació envers l'aprenentatge. A més afavoreix la seva relació amb altres alumnes del centre.

# Organitzem xerrades i talles per a famílies

Perquè a tots i totes ens  
sorgeixen dubtes i neguits en  
l'educació dels nostres fills i  
filles





**Col·laborem en  
l'organització de  
les festes de  
graduació de 4<sup>o</sup> de  
la ESO i 2<sup>o</sup> de  
Batxillerat**

**Perquè els moments de celebració  
són també part de la seva trajectòria  
educativa i cohesiona el grup**

# Participen en les jornades de la diada de Sant Jordi

Perquè volem promocionar la cultura i  
despertar el seu interès entre els nostres  
alumnes



# FORMEM PART DE DIFERENTS ESPAIS DE PARTICIPACIÓ

● Consell Escolar

● Reunions trimestrals amb equip directiu i famílies

● Comissió d'esports i salut del PEE

● Xarxa d'AFAS de la ciutat

● AFFAC

# I TOT AIXÒ, COM ES FA POSSIBLE?



Amb recursos econòmics que venen de les aportacions de les famílies i de l'Ajuntament



Amb el suport de les famílies que col·laboren de forma més activa



Amb la confiança i bona entesa amb els mestres i equip directiu



# I SI TOT EL QUE T'HEM EXPLICAT T'INTERESSA.... COM POTS COL-LABORAR?



Fent l'aportació econòmica de 15€/anuals

## Vine a donar un cop de mà!

- Treballem en equip, cadascú des de les seves disponibilitats i habilitats. Segur que tens coses a dir i fer!
- Consensem les nostres decisions
- Donem màxima transparència al funcionament



# Què puc fer al meu insti?

Extraescolars curs 2022-2023



## Idiomes

English Initial  
English Intermediate  
Preparació del FCE

2 dies per setmana



## Musicals

Batucada

1 dia per setmana

## Tecnològiques

Robòtica Inicial: Lego WeDo dos motors  
Robòtica Avançada: Lego EV3

1 dia per setmana



## Esportives

Dancemix  
Futbol-sala  
Voleibol

2 dies per setmana



# Plataforma educativa Weeras

## Recursos per a l'alumnat

Llibres digitals, agenda digital (pròpia i responsable d'aula i de deures), calendari d'activitats, correu, comunicació directa entre el professorat i l'alumnat.



## Recursos per a les famílies

Comunicació d'absències, sol·licitud de tutories, calendari d'activitats, recepció d'informes d'avaluació i d'activitats, comunicació amb tutoria i professorat. A documents compartits trobareu criteris d'avaluació, normes de dossiers i d'aula, etc.

# Importància de la dedicació als estudis de Batxillerat



En tractar-se d'**estudis postobligatoris**, amb un **nivell d'exigència** més alt respecte de l'ESO, pren molta importància el temps de dedicació diari a l'estudi, la bona planificació de les tasques a realitzar. La maduresa assolida per l'alumne/a li permetrà **organitzar el seu temps d'estudi** per obtenir els millors resultats possibles.

A diferència de l'ESO **les notes són numèriques i molt importants per poder accedir als estudis que es vulguin fer amb posterioritat** al Batxillerat, ja siguin Cicles Formatius de Grau Superior o l'Accés a la Universitat.

# Assistència

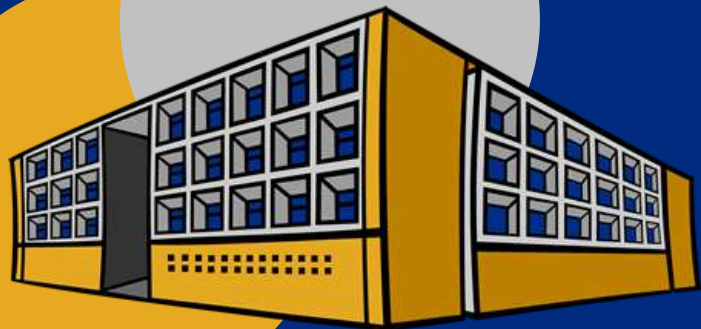


El dret a l'educació implica el **deure d'assistència**.

**Es passa llista** cada hora, enviem mail a les famílies en cas d'absència a primera hora. Les famílies poden **justificar** la falta enviada a través de la plataforma Weeras. Sempre que es pugui, **aviseu de l'absència** a l'institut o **justifiqueu** la falta a través del Weeras.

Cap alumne/a pot sortir de l'institut **sense autorització**.

En cas d'absència del professorat, l'alumnat **podrà sortir a última hora**.



# Avaluació en el Batxillerat

- L'avaluació és **contínua**: es valora el treball regular i no només la nota obtinguda en un examen o en un treball final.
- El curs es divideix en **tres trimestres**, al final dels quals es fa una avaluació. Les qualificacions s'expressen en xifres enteres de l'1 al 10.
- El Decret d'Ordenació dels estudis de Batxillerat preveu la realització de **proves de recuperació trimestrals**.
- Acabada la tercera avaluació es realitzen les **proves extraordinàries**, per tal que puguin recuperar les matèries que no han aprovat.



# Proves extraordinàries

- Aquestes proves s'adrecen als **alumnes que no hagin tingut un rendiment global suficient al llarg del curs** atenant als criteris d'avaluació establerts en el currículum.
- Les activitats i/o proves extraordinàries de recuperació de **1r de batxillerat**, es realitzaran al mes de **setembre**.
- Les proves extraordinàries corresponents al **2n curs de batxillerat** es continuaran duent a terme al mes de **juny**.

# Currículum de l'alumnat

L'alumne tria una modalitat, amb la matèria comuna d'opció corresponent, les matèries de modalitat i específiques que cursarà a cada curs, tenint en compte l'oferta que el centre presenta per al conjunt de l'etapa.



A cada curs de batxillerat ha de cursar **quatre matèries** a triar entre l'oferta feta per l'Institut, per tant vuit en tot els dos cursos de batxillerat.

L'alumne ha de cursar **tres matèries de la seva modalitat**, de les quatre que s'ofereixen, a cada curs de batxillerat de manera que al final de la l'etapa ha d'haver cursat **almenys sis matèries** d'una mateixa modalitat.

# Pla d'estudis



	1R CURS	2N CURS
LLENGUA CATALANA I LITERATURA	2	2
LLENGUA CASTELLANA I LITERATURA	2	2
LLENGUA ESTRANGERA	3	3
EDUCACIÓ FÍSICA	2	
FILOSOFIA	2	
CIÈNCIES PER AL MÓN CONTEMPORANI *	2	
HISTÒRIA DE LA FILOSOFIA		3
HISTÒRIA		3
TUTORIA	1	1
TREBALL DE RECERCA		
MATÈRIA COMUNA D'OPCIÓ	4	4
MATÈRIA DE MODALITAT	4	4
MATÈRIA DE MODALITAT	4	4
MODALITAT O ESPECÍFIQUES	4 o 2+2	4 o 2+2
TOTAL	30	30



# Matèries comunes d'opció

Les matèries comunes d'opció s'han de cursar obligatòriament en funció de la modalitat triada per l'alumne:

## MODALITAT DE BATXILLERAT

Ciències i tecnologia

Humanitats  
i ciències  
socials

Humanitats

Ciències socials

Arts

## MATÈRIA COMUNA D'OPCIÓ

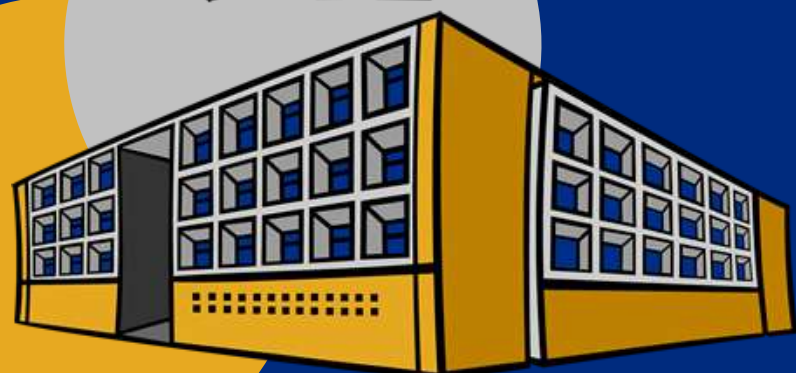
Matemàtiques I i II

Llatí I i II

Matemàtiques Aplicades CS I i I

Història i fonaments de les arts I i II

Institut **LA MALLOLA**



# Matèries modalitat Ciències i tecnologia



	1R CURS	2N CURS
Biologia I i II	4	4
Ciències de la terra (geologia) I i II	4	4
Dibuix tècnic I i II	4	4
Electrotècnia*		4
Física I i II	4	4
Química I i II	4	4
Tecnologia Industrial I i II	4	4

# Matèries modalitat Humanitats i Ciències socials



	1R CURS	2N CURS
Economia	4	
Economia d'empresa I i II	4	4
Geografia		4
Grec I i II	4	4
Història de l'art		4
Història del món contemporani	4	
Literatura castellana		4
Literatura catalana		4
Literatura universal	4	

# Matèries específiques

**El centre ofereix com a matèries específiques**  
**Alemany,**  
**Estada a l'Empresa,**  
**Psicologia i Sociologia**



	1R CURS	2N CURS
Una altra matèria de modalitat	4	4
Llengua i cultura occitanes		2
Història de la música i la dansa		2
Psicologia		2
Segona Llengua Estrangera I i II		2+2
Sociologia		2
Tècniques d'expressió gràficoplàstica		2
Religió		2
Estada a l'empresa		2
Matèria específica del centre	2	2

# MATÈRIES A 2N BATXILLERAT A L'IOC

Després de la tria de matèries de l'alumnat, **l'Institut ofereix cursar totes les matèries amb més de 7 alumnes matriculats.**

En aquelles en què no ha estat possible obrir un grup per la manca d'alumnes, oferim la possibilitat de **matricular alumnes a l'IOC amb la supervisió d'un professor del centre**, que guia l'alumnat a la realització de les tasques que se li demanen.



# Promoció de curs



- Els alumnes i les alumnes passaran al segon curs quan hagin superat **totes les matèries de primer curs o no tinguin superades dues matèries com a màxim.**
- L'alumnat que passi al segon curs sense haver superat totes les matèries **s'ha de matricular també de les matèries pendents de primer curs.**
- L'Institut organitza les conseqüents **activitats de recuperació** i l'avaluació de les matèries pendents al llarg del següent curs.

# Permanència en el mateix curs



L'alumne/a que en finalitzar el **primer curs** de batxillerat tingui **avaluació negativa en cinc o més matèries** ha de romandre un any més en el primer curs i l'ha de cursar novament del tot.

Tanmateix, l'alumne/a que en finalitzar el primer curs de batxillerat tingui avaluació negativa en **tres o quatre matèries** podrà matricular-se'n sense necessitat de tornar a cursar les matèries ja superades.

Això no obstant, **l'alumne/a que ho desitgi podrà optar per tornar a matricular-se íntegrament a primer curs de batxillerat** renunciant a totes les qualificacions obtingudes.

L'alumnat que en finalitzar el **segon curs** tingui avaluació negativa **en algunes matèries es pot matricular d'aquestes** sense necessitat de tornar a cursar les ja superades.

# Butlletí de notes a les famílies

**Tindreu 4 comunicacions sobre l'aprenentatge del vostre/a fill/a en el cas de 1r de Batxillerat i 5 en el de segon.**



A **mitjans de la primera avaluació** fem la preavaluació amb comunicacions qualitatives, a primer de Batxillerat.

**1a avaluació** amb comunicació quantitativa i qualitativa, abans de Nadal.

**2a avaluació** amb comunicació quantitativa i qualitativa, abans de Pasqua.

**3a avaluació i avaluació final** amb comunicació quantitativa i qualitativa, abans de les vacances d'estiu amb les matèries que cal recuperar al setembre.

**Avaluació extraordinària** al setembre de 1r Batxillerat i al juny de 2n Batxillerat, amb comunicació quantitativa i qualitativa només de l'alumnat que té matèries suspeses a l'avaluació final.





# El Treball de Recerca

El treball de recerca és una **activitat d'investigació** que ha de fer tot l'alumnat de batxillerat. S'inicia durant el primer curs i **es presenta durant el segon curs.**

És una recerca adequada al nivell d'estudis que està cursant l'alumnat i **representa el 10% de la qualificació final del batxillerat.**

**Es presenta per escrit i s'exposa habitualment abans de les vacances de Nadal** del segon curs.

# Accés a Cicles Formatius de Grau Superior

Els cicles formatius de grau superior (CFGS) són **estudis professionalitzadors que formen part de l'educació superior** i que preparen l'alumnat per a l'activitat qualificada en un camp professional.

Es reserven **un 60 % de les places als alumnes que arriben des del batxillerat**. Tenen prioritats els alumnes que han cursat les modalitats de batxillerat prioritàries i afins per al cicle que es vulgui escollir. Un cop aplicada la prioritats, les sol·licituds s'ordenen segons la qualificació mitjana dels estudis.

Aquests ensenyaments tenen una durada de 2.000 hores (en dos cursos acadèmics) i **s'agrupen en famílies professionals**.

La titulació que s'obté en finalitzar un cicle formatiu de grau superior és la de **tècnic o tècnica superior** del perfil professional corresponent, que **permet incorporar-se al món laboral** i accedir a estudis universitaris.



# Accés a la Universitat: les PAU.

La prova d'avaluació de batxillerat per a l'accés a la universitat (PAU) s'estructura en dues fases:



**Fase general obligatòria** que consta de cinc exercicis:

- Llengua catalana i literatura
- Llengua castellana i literatura
- Llengua estrangera
- Història

I, una matèria comuna d'opció a triar entre:

- Llatí
- Matemàtiques
- Matemàtiques aplicades a les ciències socials
- Fonaments de les arts

**Fase específica de caràcter voluntari:** Cada alumne/a pot examinar-se d'un **màxim de tres matèries de modalitat** de batxillerat, diferents de l'examinada en la fase general. Les matèries comunes d'opció també poden ser objecte d'examen en la fase específica, sempre que no hagin estat triades a la fase general.

# Qualificacions estudis universitaris

Qualificació Mitjana Batxillerat  
1r BTX + 2n BTX

✖ 0'6

+

✖ 0'4

=Nota d'accés

≤ 10

Qualificació Fase General  
4 comunes  
Català    Anglès  
Castellà    Història o H<sup>o</sup> Filosofia  
1 comuna d'opció  
Matemàtiques  
Llatí  
Història i fonaments de les arts  
Matemàtiques aplicades a les CCSS

+

Qualificació Fase Específica  
màx. 3 de modalitat  
+ Matemàtiques aplicades a les CCSS o Matemàtiques

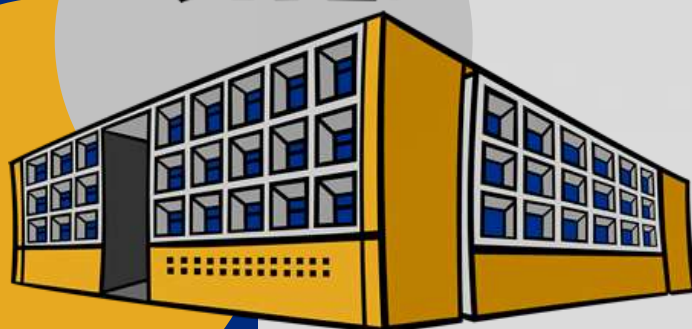
✖ 0'1 o 0'2

= De les 3+1 notes, prendran les dues que facin la suma més alta un cop ponderades

≤ 4

=Nota d'admissió

Institut LA MALLOLA



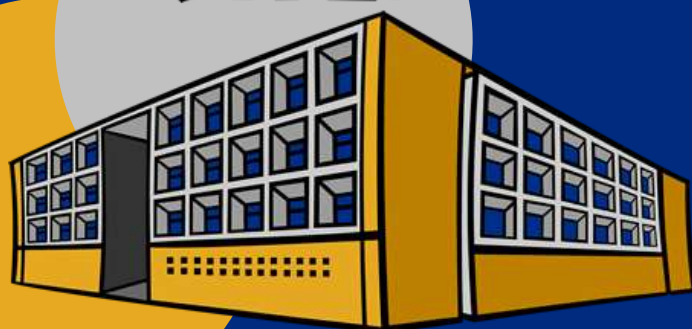
# Qualificació fase general

La qualificació de la fase general (QFG) és la **mitjana aritmètica dels cinc exercicis**. Cada un dels exercicis es qualifica amb una puntuació de 0 a 10 punts.

És condició indispensable tenir una qualificació de la fase general (QFG) **igual o superior a 4 punts per poder optar a nota d'accés**. La superació de la fase general tindrà validesa indefinida.

La qualificació de la fase general de la PAU, juntament amb la mitjana del batxillerat, dona ponderadament la nota d'accés per accedir a estudis universitaris. **Aquesta nota d'accés (mínim 5 i màxim 10) té validesa indefinida.**

Institut **LA  
MALLOLA**



# Nota d'accés

Es considera superada la prova d'accés a la universitat amb una nota igual o superior a 5, com a resultat de la mitjana ponderada del 60% de la nota mitjana de batxillerat i el 40% de la qualificació de la fase general. **La nota mitjana del batxillerat té, per tant, una ponderació superior la fase general de les proves PAU.**

$$\text{Nota d'accés} = 0,6 \text{ QMB} + 0,4 \text{ QFG}$$

QMB= qualificació mitjana de batxillerat

QFG = qualificació de la fase general  
(sempre que aquesta sigui superior o igual a 4)



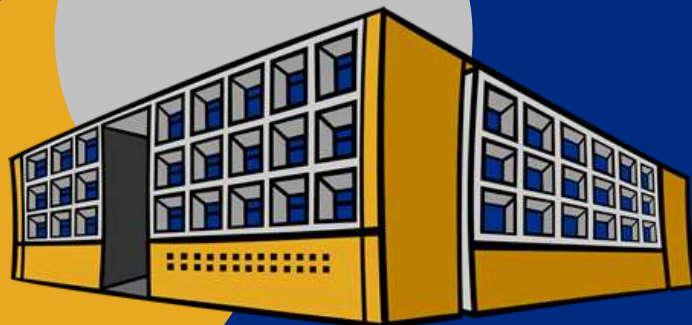
# Qualificació fase específica

La qualificació de la fase específica **configura la nota d'admissió.**

**S'obté de cada matèria examinada per separat,** qualificada amb una puntuació de 0 a 10 punts. Cada matèria es considerarà superada si s'obté una qualificació igual o superior a 5.

La nota d'admissió (mínim 5 i màxim 14) a un determinat estudi de grau incorpora les qualificacions de les matèries de la fase específica, ponderant-les segons el coeficient que correspongui (0,1 o 0,2). **Cal, però, que aquestes matèries estiguin vinculades a la branca de coneixement en què s'inscriu el títol de grau on es fa la preinscripció.**

Institut **LA  
MALLOLA**



# Nota d'admissió

Es calcula amb la següent fórmula:

$$\text{Nota d'admissió} = \text{Nota d'accés} + a M1 + b M2$$

M1, M2 = les dues qualificacions de matèries superades a la fase específica que, un cop ponderades, proporcionin una millor nota d'admissió a, b = paràmetres de ponderació de les matèries de la fase específica (0,1 o 0,2)

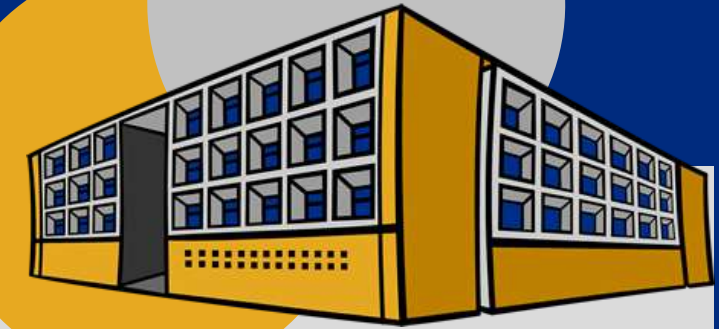
Les qualificacions de les matèries de la fase específica tindran validesa per a l'accés a les universitats catalanes durant l'any que es realitzen les proves i els dos cursos acadèmics següents a la superació.





# Ponderacions

Institut LA MALLOLA



Generalitat de Catalunya  
Consell Interuniversitari de Catalunya  
Oficina d'Accés a la Universitat

2023

Ponderació de les matèries de modalitat de 2n de batxillerat per a l'accés a la universitat a la preinscripció universitària a Catalunya		U n i v e r s i t a t	B r a n c a	Anàlisi Musical	Biologia	Ciències de la Terra i del Medi Ambient	Cultura Audiovisual	Dibuix Artístic	Dibuix Tècnic	Disseny	Economia de l'Empresa	Electrotècnia	Física	Fonaments de les Arts	Geografia	Grec	Història de la Filosofia	Història de l'Art	Literatura Castellana	Literatura Catalana	Llatí	Matemàtiques	Matemàtiques Aplicades a les CC.SS	Química	Tecnologia Industrial	
Grau																										
41029	Administració d'Empreses i Gestió de la Innovació "Tecnocampus"	UPF	CSJ		0,2						0,2		0,2		0,2		0,2						0,2	0,2	0,2	
41036	Administració d'Empreses i Gestió de la Innovació "Tecnocampus" (Docència en Anglès)	UPF	CSJ		0,2						0,2		0,2		0,2		0,2						0,2	0,2	0,2	
41041	Administració d'Empreses i Gestió de la Innovació / Màrqueting i Comunitats Digitals "Tecnocampus" (Simultaneïtat)	UPF	CSJ		0,2		0,2			0,2	0,2		0,2	0,1	0,2	0,2	0,2	0,2				0,2	0,2	0,2	0,2	
41035	Administració d'Empreses i Gestió de la Innovació / Turisme i Gestió del Lleure "Tecnocampus" (Simultaneïtat)	UPF	CSJ		0,2						0,2		0,2	0,2	0,2	0,2	0,2	0,2				0,2	0,2	0,2	0,2	
11033	Administració i Direcció d'Empreses	UB	CSJ		0,2						0,2		0,2		0,2		0,2						0,2	0,2	0,2	
21014	Administració i Direcció d'Empreses	UAB	CSJ		0,2						0,2		0,2		0,2		0,2						0,2	0,2	0,2	
21099	Administració i Direcció d'Empreses (Docència en Anglès)	UAB	CSJ		0,2						0,2		0,2		0,2		0,2						0,2	0,2	0,2	
31002	Administració i Direcció d'Empreses "Centre Universitari EAE"	UPC	CSJ		0,2						0,2		0,2		0,2		0,2						0,2	0,2	0,2	
31001	Administració i Direcció d'Empreses "EUNCET"	UPC	CSJ		0,2						0,2		0,2		0,2		0,2						0,2	0,2	0,2	
31072	Administració i Direcció d'Empreses "EUNCET" (Semipresencial)	UPC	CSJ		0,2						0,2		0,2		0,2		0,2						0,2	0,2	0,2	
41008	Administració i Direcció d'Empreses	UPF	CSJ		0,2						0,2		0,2		0,2		0,2						0,2	0,2	0,2	
61003	Administració i Direcció d'Empreses	UdL	CSJ		0,2						0,2		0,2		0,2		0,2						0,2	0,2	0,2	
61069	Administració i Direcció d'Empreses (Igualada)	UdL	CSJ		0,2						0,2		0,2		0,2		0,2						0,2	0,2	0,2	
81003	Administració i Direcció d'Empreses	UdG	CSJ		0,2						0,2		0,2		0,2		0,2						0,2	0,2	0,2	
71002	Administració i Direcció d'Empreses (Reus)	URV	CSJ		0,2						0,2		0,2		0,2		0,2						0,2	0,2	0,2	
71004	Administració i Direcció d'Empreses (Tortosa)	URV	CSJ		0,2						0,2		0,2		0,2		0,2						0,2	0,2	0,2	
71063	Administració i Direcció d'Empreses "IGEMA"	URV	CSJ		0,2						0,2		0,2		0,2		0,2						0,2	0,2	0,2	
91003	Administració i Direcció d'Empreses	UVic-UCC	CSJ		0,2						0,2		0,2		0,2		0,2						0,2	0,2	0,2	
91042	Administració i Direcció d'Empreses (Campus Manresa)	UVic-UCC	CSJ		0,2						0,2		0,2		0,2		0,2						0,2	0,2	0,2	
11064	Administració i Direcció d'Empreses / Dret (Simultaneïtat)	UB	CSJ		0,2						0,2		0,2		0,2	0,1	0,2						0,2	0,2	0,2	0,2
21098	Administració i Direcció d'Empreses / Dret (Simultaneïtat)	UAB	CSJ		0,2						0,2		0,2		0,2	0,1	0,2						0,2	0,2	0,2	0,2
61035	Administració i Direcció d'Empreses / Dret (Simultaneïtat)	UdL	CSJ		0,2						0,2		0,2		0,2	0,1	0,2						0,2	0,2	0,2	0,2
81053	Administració i Direcció d'Empreses / Dret (Simultaneïtat)	UdG	CSJ		0,2						0,2		0,2		0,2	0,1	0,2						0,2	0,2	0,2	0,2
71055	Administració i Direcció d'Empreses / Dret (Simultaneïtat)	URV	CSJ		0,2						0,2		0,2		0,2	0,1	0,2						0,2	0,2	0,2	0,2
81052	Administració i Direcció d'Empreses / Economia (Simultaneïtat)	UdG	CSJ		0,2						0,2		0,2		0,2		0,2						0,2	0,2	0,2	
41034	Administració i Direcció d'Empreses - Economia / Dret (Agrupació de Simultaneïtat)	UPF	CSJ		0,2						0,2		0,2		0,2		0,2						0,2	0,2	0,2	0,2
61070	Administració i Direcció d'Empreses / Enginyeria en Organització Industrial i Logística (simultaneïtat)	UdL	EA		0,2	0,1			0,2	0,1	0,2	0,2	0,2		0,2		0,2						0,2	0,2	0,2	0,2

[HTTPS://UNIVERSITATS.GENCAT.CA/T/WEB/.CONTENT/01 ACCES I ADMISSIO/PREINSCRIPCIONS/DOCUMENTACIO/PONDERACIONS-2023.PDF](https://universitats.gencat.cat/web/content/01_acces_i_admissio/preinscripcions/documentacio/ponderacions-2023.pdf)

# Resultats PAU



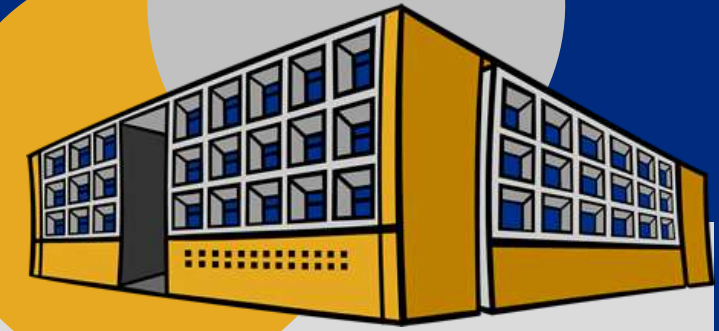
<b>CURS</b>	<b>PRESENTATS</b>	<b>APROVATS</b>	<b>%</b>
<b>2009-2010</b>	26	24	<b>92</b>
<b>2010-2011</b>	45	35	<b>78</b>
<b>2011-2012</b>	45	42	<b>94</b>
<b>2012-2013</b>	34	31	<b>91</b>
<b>2013-2014</b>	42	36	<b>86</b>
<b>2014-2015</b>	29	25	<b>86</b>
<b>2015-2016</b>	31	25	<b>81</b>
<b>2016-2017</b>	36	35	<b>97</b>
<b>2017-2018</b>	20	18	<b>90</b>
<b>2018-2019</b>	32	30	<b>94</b>
<b>2019-2020</b>	41	37	<b>90</b>
<b>2020-2021</b>	41	37	<b>90</b>
<b>2021-2022</b>	35	34	<b>97</b>

Els nostre alumnes **Bruno Pérez** l'any 2021 (foto) i el **Lucas López** l'any 2022 van rebre de l'alcaldessa d'Esplugues, Excma. Sra. Pilar Díaz, el diploma de reconeixement a l'alumnat d'Esplugues que ha superat les proves PAU de 2021 amb qualificació d'Excel·lent.



# Londres: 1r Batxillerat

Institut LA  
MALLOLA



Intercanvi cultural amb famílies angleses a 1r de Batxillerat



# Sortides final de cicle 2n Batxillerat: Roma



Viatge cultural com a cloenda del pas pel nostre institut

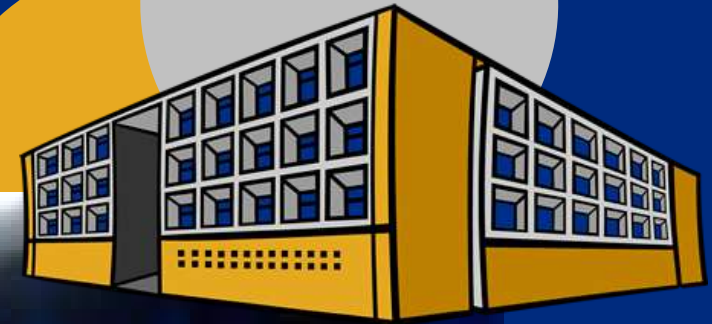


# Celebrem els nostres valors culturals: Sant Jordi, Certàmens Literaris i Artístics



# Festes de graduació

Institut LA  
MALLOLA



# Us esperem al vostre institut!!!







# Preinscripció 2022-2023

La preinscripció de l'alumnat als centres educatius d'ESO **té dates i característiques pròpies**. El procés de preinscripció comença a finals d'abril i acaba a mitjans de juliol amb la formalització de la matrícula.

A continuació us oferim algunes de les dates més rellevants. A l'enllaç que teniu a sota podeu seguir la informació que publica el **Departament d'Educació**:

<https://preinscripcio.gencat.cat/ca/estudis/batxillerat/informat/calendari/>

Abans de la preinscripció podreu consultar l'oferta inicial de places escolars per centre i curs.

# Calendari

## Preinscripció



Presentació de sol·licituds: **del 20 al 26 d'abril**

Presentació de la documentació no aportada en presentar la sol·licitud: **fins al 27 d'abril.**

Llista de sol·licituds amb la puntuació provisional: **23 de maig de 2022.**

Presentació de reclamacions: **del 23 al 30 de maig.**

Llista d'alumnes admesos i llista d'espera: **22 de juny.**

# Calendari

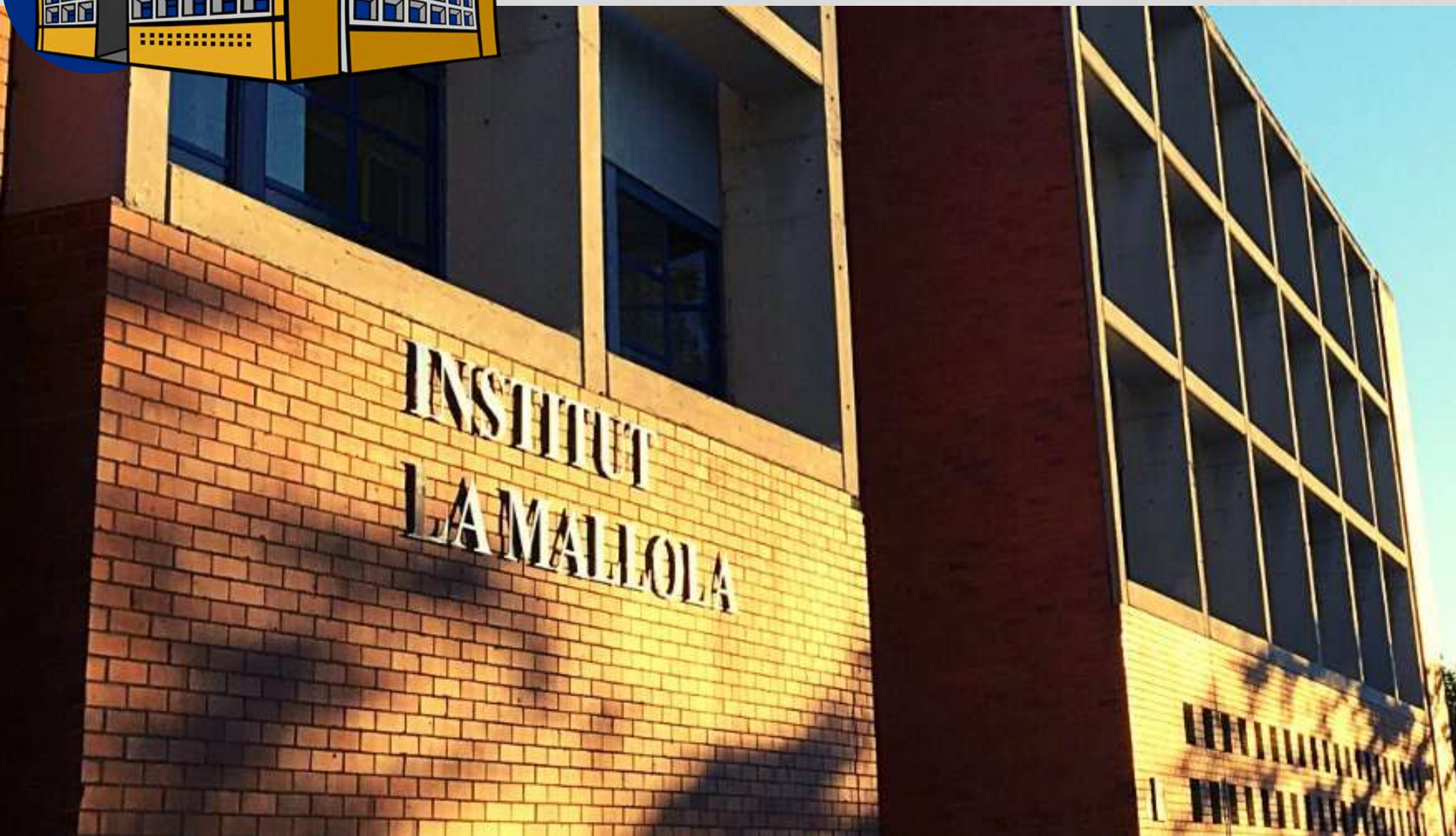
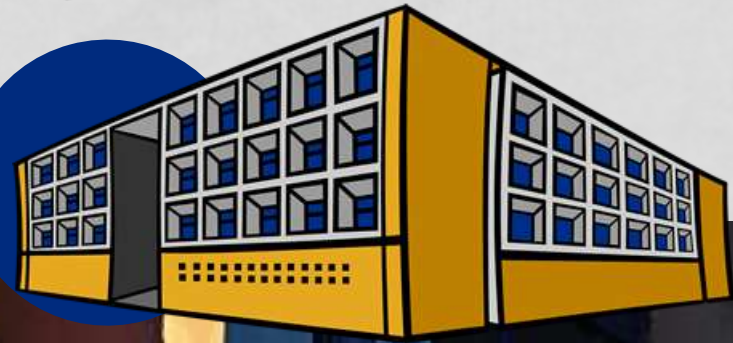
## Matrícula



Matriculació ordinària: **del 23 al 29 de juny.**

Matriculació extraordinària: **del 5 al 7 de setembre.**

Institut **LA MALLOLA**



INS LA MALLOLA

**El vostre!**