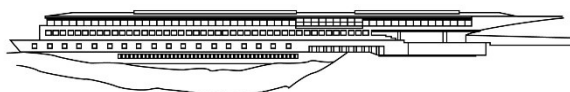




Generalitat de Catalunya  
Departament d'Ensenyament  
**Institut La Bastida**



Carrer Santa Eulàlia, s/n.  
08921 Santa Coloma de Gramenet  
Tel.: 93.392.42.61 – Fax: 93.392.45.07  
E-mail: ieslabastida@xtec.cat

# **PROJECTE EDUCATIU DE CENTRE**

(Versió web)

**Maig 2020**



	Realitzat per:	Revisat per:	Aprovat per:
<b>Nom i Cognom</b>	Andreu Picó i Peris	Claustre i Consell escolar	Director
<b>Càrrec</b>	Director		
<b>Data</b>	Març 2020	06/05/2020	Consell escolar

Control de canvis		
Versió	Data	Descripció de les modificacions
1	19/05/08	Creació del document
2	30/06/10	Reelaboració de la missió i visió del centre després de les recomanacions fetes durant l'elaboració del Pla Estratègic.
3	8/06/12	Substitució de les referències al RRI per referències al NOFC.
4	30/10/15	Document nou
5	8/03/2018	Reelaboració de l'apartat de Qualitat i Millora en referència al canvi a la nova norma ISO9001:2015. Eliminació del Manual de Gestió de la Qualitat
6	29/03/2019	Creació dels apartats d'anàlisi del context intern, el context extern i les parts interessades (punts 5, 6 i 7 de l'índex)
7	25/01/2020	Creació de l'apartat referent a la inclusió de la coeducació en tots els processos educatius (inclosa al punt 2 de l'índex). Actualització dels objectius estratègics del centre al període 2018-2022 (inclosos al punt 3 de l'índex) Actualització dels equips humans (punt 4.2 de l'índex) Actualització de la relació amb l'Ajuntament (punt 6.3 de l'índex). Actualització de l'estat de les instal·lacions (punt 5.3 de l'índex). Actualització de l'apartat de les parts interessades (punt 7 de l'índex)



# ÍNDEX

## PROJECTE EDUCATIU DE CENTRE

- 0.-Normativa de referència.
- 1.-Introducció
- 2.-Trets d'identitat.
  - 2.1-Missió de centre.
  - 2.2-Visió de centre.
  - 2.3-Elements bàsics d'identitat.
- 3.-Objectius estratègics de centre.
- 4.-Estructura organitzativa.
  - 4.1-Equips humans.
  - 4.2-Recursos materials.
  - 4.3-Recursos funcionals.
- 5.-Anàlisi del context intern
  - 5.1-L'Institut La Bastida
  - 5.2-Perfil del professorat
  - 5.3-Estat de les instal·lacions
- 6.-Anàlisi del context extern
  - 6.1-Entorn social de l'Institut La Bastida
  - 6.2-Interacció amb el barri
  - 6.3-Relació amb els serveis de l'Ajuntament
- 7.-Parts interessades.
  - 7.1-Alumnat
  - 7.2- Professorat i PAS
  - 7.3- Famílies
  - 7.4- Empreses
  - 7.5- Institucions
  - 7.6- Proveïdors
  - 7.7- Centres d'estudis superiors
  - 7.8- Centres procedència de l'alumnat

## PROJECTE LINGÜÍSTIC

## ANNEXOS

### A. CONCRECIÓ CURRICULAR

- 1. PE-2-1.1. PCC Projecte curricular de centre

### B. PLANS I PROGRAMES

- 1. PE-2-1.1-1. PAT (Pla d'acció tutorial)
- 2. PE-2-1.1-2. PAD (Pla d'atenció a la Diversitat)
- 3. Pla TAC: en elaboració



4. PE-1-1.3-5 PFC Pla de Formació de centre
5. PE-1-1.4. Pla d'Evacuació i Emergència [PEE]
6. PE-1-1.5. Pla de Prevenció de Riscos Laborals (PPRL)
7. PE-1-3.1 Projecte Salut i escola
8. PE-1-3.2. Projecte de convivència i mediació escolar
9. PE-1-3.4. Projecte Company Guia.
10. PE-1-3.5. Projecte de reutilització llibres de text
11. PE-1-3.6. Projecte Esport a l'Escola.
12. PE-1-3.7 Projecte Acompanyament lector
13. PE-1-1.2-75 Carta compromís educatiu

C. MANUALS D'ENSENYAMENT-APRENENTATGE

1. PC-2. MANUAL E-A ESO
2. PC-3. MANUAL E-A BATXILLERAT
3. PC-4. MANUAL E-A CICLES FORMATIUS



# PROJECTE EDUCATIU DE CENTRE

## 0. NORMATIVA DE REFERÈNCIA

- ✓ Llei 12/2009 d'educació, article 91)
- ✓ Decret 102/2010, articles 4-6)
- ✓ Llei 12/2009 d'educació, article 14) PL.
- ✓ Llei 5/2008, de 24 d'abril, del dret de les dones a eradicar la violència masclista
- ✓ Pla per a la Igualtat de gènere en el sistema educatiu del 20 de gener de 2015.

## 1. INTRODUCCIÓ

L'Institut La Bastida és un centre públic que es defineix *com a inclusiu, laic i respectuos amb la pluralitat, trets definidors del seu caràcter propi... d'acord amb els principis de qualitat pedagògica, de direcció responsable, de dedicació i professionalitat docents, d'avaluació, de retiment de comptes, d'implicació de les famílies, de preservació de l'equitat, de cerca de l'excel·lència i de respecte a les idees i les creences dels alumnes i de llurs mares, pares o tutors.* Article 93 Caràcter i projecte educatiu dels centres públics Llei 12/2009, del 10 de juliol, d'educació.

El nostre **Projecte educatiu de centre**, segons Article 5 Decret 102/2010 de 3 d'agost Autonomia de centres inclou els punts de article 91 de la LEC:

- L'aplicació dels criteris d'organització pedagògica, les prioritats i els plantejaments educatius, els procediments d'inclusió educativa i els valors i objectius que regeixen l'aprenentatge de la convivència.
- Els indicadors de progrés pertinents.
- La concreció i el desenvolupament dels currículums, els criteris que orientin l'atenció a la diversitat i els que han d'orientar les mesures organitzatives.
- Els criteris que defineixen l'estructura organitzativa pròpia.
- El projecte lingüístic, que concreta a partir de la realitat sociolingüística de l'entorn i d'acord amb el règim lingüístic del sistema educatiu establert a les lleis. El projecte lingüístic dóna criteri amb relació al tractament i l'ús de les llengües en el centre i recull els aspectes que determinen les lleis sobre la utilització normal del català com a llengua vehicular i d'aprenentatge, així com la continuïtat i la coherència educatives, pel que fa als usos lingüístics, en els serveis escolars i en les activitats organitzades per les associacions de mares i pares d'alumnes. El projecte lingüístic també dóna criteri sobre l'aprenentatge de les dues llengües oficials i de les llengües estrangeres. Així mateix, determina quina llengua estrangera s'imparteix com a primera i quina o quines com a segones.



## 2. TRETOS D'IDENTITAT

### 2.1 Missió de centre.

L'Institut La Bastida és un centre educatiu públic situat a Sta. Coloma de Gramenet que imparteix les etapes d'ensenyament secundari obligatori, batxillerat i cicles formatius de grau mitjà i superior.

Som un centre obert al nostre entorn amb una realitat multicultural i plurilingüe que viu aquesta diversitat com una riquesa. Ens definim com un centre inclusiu que vol donar una resposta educativa innovadora als nostres alumnes, col·laborant amb les famílies en el projecte comú d'una educació integral que afavoreixi valors com la tolerància, la solidaritat i el respecte a les diferències personals, socials i culturals.

Defensem la coeducació com una *“acció educadora que valora indistintament l'experiència, les aptituds i l'aportació social i cultural de les dones i els homes, en igualtat de drets, sense estereotips sexistes i androcèntrics, ni actituds discriminatòries, per tal d'aconseguir l'objectiu de construir una societat sense subordinacions culturals i socials entre dones i homes”* i entenem els principis de la coeducació com *“un element fonamental en la prevenció de la violència masclista”*.

Creiem que la nostra missió és formar, instruir i orientar el nostre alumnat en un marc educatiu ampli basat en l'assoliment de competències acadèmiques, professionals i socials, que els permetin i facilitin un rendiment òptim, i un accés al món laboral amb una formació adequada, adient i de qualitat juntament amb el desenvolupament d'habilitats interpersonals que facin possible una integració madura i crítica a la societat actual.

### 2.2 Visió de centre

El nostre institut vol ser un centre arrelat i obert a la nostra ciutat, que ofereixi una formació basada en la qualitat i la millora contínua. Creiem en l'educació com l'eina fonamental que permetrà als nostres alumnes accedir a estudis universitaris i a una qualificada inserció laboral. Per això volem treballar amb les particularitats de cadascuna de les etapes educatives que oferim donant resposta a les necessitats del nostre alumnat, les seves famílies i les empreses. Per tant, creiem necessari:

- fomentar la cultura de l'esforç entre el nostre alumnat,
- afavorir l'autonomia personal i un pensament responsable, crític i solidari,
- col·laborar amb les famílies animant la seva participació al centre,
- facilitar la igualtat d'oportunitats,
- incidir en la inclusió de la coeducació en tots els processos educatius,
- avançar cap a la utilització de les TAC a l'aula,
- implementar l'anglès com a llengua d'aprenentatge,
- coordinar els nostres esforços amb les empreses on els nostres alumnes fan pràctiques per tal de facilitar-los l'accés al món laboral,



- participar i liderar projectes de col·laboració a la ciutat i especialment amb les escoles i entitats culturals i esportives, aprofitant les oportunitats que l'entorn ens ofereix.

## 2.3 Elements bàsics d'identitat

### Concepte d'educació

Entenem per educació el procés que permet desenvolupar la identitat personal dins de la societat. Aquest ampli procés implica l'assoliment de continguts, eines, models i valors. Creiem que aquestes capacitats són necessàries en la formació de la personalitat de persones adultes que hauran d'integrar-se en societats diverses, lliures i tolerants.

El centre assumeix així com a valors fonamentals el respecte a la diversitat cultural, sexual i religiosa, el dret a la llibertat, la tolerància, la solidaritat, el desenvolupament d'un pensament crític que afavoreixi el pluralisme i la cultura del diàleg com a eina en la resolució dels conflictes, també el foment de la igualtat d'oportunitats, la integració i la inclusió i, per tant, el rebuig de qualsevol mena de discriminació per raons d'origen, cultura i/o capacitats físiques o intel·lectuals.

### Llengua

El català és la llengua vehicular i d'aprenentatge del centre que afavoreix i facilita la cohesió social a la nostra ciutat, en la que una part important de la població té com a llengua materna el castellà o la pròpia del país d'origen, atès que hi ha un alt percentatge d'immigració. El tractament de les altres llengües queda definit en el **Projecte lingüístic** del centre, que s'incorpora a aquest document. Un dels valors transversals fonamentals és, dins el marc de l'educació intercultural i la cohesió social, el respecte per totes les llengües i la importància de preservar la diversitat lingüística i cultural del nostre alumnat.

### Coeducació

L'entendem més enllà de la idea d'igualtat de drets entre els sexes i el rebuig de tota mena de discriminació, tot treballant en la prevenció de qualsevol forma de discriminació i/o violència de gènere. Per tal d'aprofundir en les mesures que cal emprendre per garantir la igualtat efectiva entre dones i homes el centre ha proposat fins ara activitats en dos àmbits: des del treball a les tutories de grup i des de la coordinació del projecte de salut. Les activitats anuals es concreten al **Pla d'acció tutorial [PE-2-1.1-1]**, i a la **Programació anual de centre [PE-1-1.3]**.

El Pla per a la Igualtat de gènere en el sistema educatiu és aprovat en la sessió de Govern del 20 de gener de 2015 i tramès al Parlament de Catalunya. La finalitat és la d'aconseguir que l'acció educativa que es porta a terme als centres educatius de Catalunya estigui basada en els principis de la coeducació i de la igualtat d'oportunitats. Aquesta acció educativa requereix un canvi de mirada que permeti revisar l'enfocament dels continguts, els mètodes d'ensenyament i també els aspectes organitzatius per avançar en la construcció de models d'identitat no sexistes.



El Pla per a la igualtat de gènere en el sistema educatiu, d'acord amb el Pla estratègic de polítiques de dones 2012-15, divideix les actuacions en tres àmbits diferenciats:

- L'àmbit del centre educatiu, que ha d'incidir en la inclusió de la coeducació en tots els processos educatius. **És en aquest àmbit en el que pot incidir directament l'acció planificadora del centre educatiu.**
- L'àmbit administratiu, que ha d'incorporar la perspectiva de gènere en l'organització i la gestió per promoure la igualtat real i efectiva entre dones i homes.
- L'àmbit de polítiques educatives, que ha d'incorporar la perspectiva de gènere en el disseny de diferents projectes i programes i en el marc normatiu.

Per tal de donar impuls dins del centre al pla per a la igualtat de gènere, i d'acord amb la normativa, es nomena com a **referent al Consell Escolar a la Coordinadora Pedagògica**, màxim referent de l'equip directiu, i es crea una **Coordinació per a la Igualtat de Gènere** que col·labora en les accions per la coeducació que planifica el centre. Aquestes accions es poden trobar especificades a la PGA de cada curs escolar i les darreres modificacions dins l'annex 10 de coordinacions i tutories tècniques. [[PGA\\_Annex10\\_Curs 2019-2020\\_Tutories-Tècniques](#)]

## **Pluralisme, valors democràtics i laïcitat**

El nostre institut es defineix com a plural, és a dir, basat en el respecte als drets ciutadans, la tolerància i la defensa de les llibertats fonamentals, considerats principis democràtics bàsics per a la bona convivència social.

També valorem com a fonamental el respecte i la preservació del medi ambient, i defensem els models sostenibles de creixement social respectuosos amb l'hàbitat i el nostre entorn.

Defensem la laïcitat com un principi de la democràcia que garanteix la llibertat de consciència de les persones, l'autonomia de judici i la seva igualtat pel que fa a drets i deures, el respecte a les creences personals i culturals i la independència de la funció docent pel que fa a qualsevol creença religiosa.

Respecte a la defensa i respecte als valors democràtics i la cultura del diàleg el centre té com a tret d'identitat afavorir l'educació en valors entre el seu alumnat, amb l'objectiu de millorar les seves habilitats socials i apropar-lo als valors de la convivència. Aquesta educació en els valors de la convivència implica el reconeixement de la diversitat d'interessos que es dona en qualsevol comunitat i les diferents opinions de cadascú de nosaltres. Quan aquesta divergència provoca situacions conflictives i es resolen adequadament, milloren les capacitats de l'alumne per resoldre posteriors conflictes.

Per això el centre disposa d'un Servei de Mediació escolar que funciona des de el curs 2003-2004. El SME està descrit al document **Projecte de convivència i mediació escolar (PE-1-3.2.)** i la seva regulació figura a les **Normes d'organització i funcionament de centre (PE-1-1.2)**. A la **Programació general anual (PE-1-1.3)**, de cada curs s'estableixen els objectius anuals, els indicadors que mesuren el procediment, es descriuen les estratègies per assolir els objectius i es proposen uns recursos. A final de cada curs, a la **Memòria anual (PE-1-1.3-6)**





de centre es fa la valoració del grau d'assoliment dels objectius a partir dels indicadors, es valoren les estratègies i es proposen propostes de millora si s'escau.

## **Línies metodològiques**

Les metodologies i les estratègies educatives han de partir de les característiques del desenvolupament cognitiu, físic, motor, afectiu i social dels educands segons l'etapa educativa (ESO, batxillerat o cicles formatius). Creiem en una educació definida com a procés que implica el lideratge de l'activitat del docent i facilita experiències i comunicació, propostes innovadores i creatives en programes flexibles que motiven a l'alumnat en l'ús de tècniques de desenvolupament de la creativitat i de les noves tecnologies. Estem avançant en la utilització de metodologies més competencials a l'ESO, on treballem per projectes.

El centre disposa de **Manuais d'ensenyament aprenentatge** que regulen la prestació del servei que el centre ofereix a alumnes i famílies. Aquests manuals (d'ESO **(PC-2.)**, BATX **(PC-3.)** i CICLES **(PC-4.)**), descriuen l'acollida de l'alumnat, les activitats d'ensenyament-aprenentatge i el seguiment i el procés d'avaluació.

## **Atenció a la diversitat de necessitats educatives de l'alumnat**

Assumim la diversitat de la persona com un element que la diferencia i la identifica. Els nostres alumnes presenten diversitat d'interessos, motivacions i capacitats i mostren processos diferents d'aprenentatge. Educar en la diversitat suposa promoure l'acompanyament i l'assessorament del nostre alumnat i afavorir el seu desenvolupament en les seves característiques individuals i també en les socials (atendre la diversitat cultural, de gènere i de classe).

Som conscients de la concreció de la diversitat al nostre centre, tant cultural com social i també de les diferències educatives i lingüístiques dels nostre alumnat, per tant volem respondre adequadament a les diferents necessitats d'aquest alumnat; aquesta és una de les tasques principals del nostre centre. Per respondre a aquesta necessitat el centre defineix al **Pla d'atenció a la diversitat (Inclou el Pla d'acollida i d'integració per a l'alumnat nouvingut) [PE-2-1.1-2]**. les mesures per respondre a aquest repte, tant a nivell de grups com d'alumnat i específicament les de l'alumnat amb necessitats educatives específiques, Així mateix descriu el funcionament de la Comissió d'atenció a la diversitat. El Pla s'actualitza cada any amb la concreció de mesures.

## **Col·laboració amb les famílies**

El nostre projecte educatiu entén l'Institut com un sistema permanent de relacions, de comunicació, socialització i personalització, és a dir, d'interaccions entre tots els subjectes protagonistes de la vida al centre: docents, alumnes, famílies i personal no docent. Per això creiem que cal establir una unitat de criteris per tal d'obtenir coherència d'estils educatius, mitjançant la comunicació i la coordinació entre tots els membres de la comunitat educativa, però més específicament entre el professorat i les famílies.



## Avaluació

L'avaluació l'entendem com a procés continu, global, formatiu, diversificat i integrador, i d'observació sistemàtica del procés d'aprenentatge de l'alumne/a en cadascuna de les àrees i matèries tot valorant el progrés de cada alumne/a en cada curs i al llarg de l'etapa. Això pretén millorar l'activitat educativa. Els criteris del procés avaluador queden especificats en les programacions de les matèries i són comunicats als alumnes a començament de cada curs escolar.

En tot cas les programacions es redacten tenint en compte el DECRET 150/2017, de 17 de octubre, de l'atenció educativa a l'alumnat en el marc d'un sistema educatiu inclusiu.

## Qualitat i Millora continuada

El centre educatiu s'organitza per processos i manté un sistema de gestió de qualitat per assolir una elevada satisfacció de les necessitats i les expectatives dels seus grups d'interès, especialment l'alumnat, i la millora continua del servei proporcionat. A les NOFC s'explicita el desplegament organitzatiu d'aquest punt.

L'oferta educativa del centre d'ESO; BATX i CF i el conjunt de l'oferta de la carta de serveis i compromisos, es troba dins de l'abast del sistema de gestió de qualitat.

Els requisits pertinents de les parts interessades es troben descrits al punt 7 del PEC.

Les concrecions de l'aplicació del SGQ es poden trobar detallats al Projecte de direcció vigent. En aquest sistema, que compleix amb els requisits previstos a la norma internacional de sistemes de gestió de la qualitat ISO 9001:2015, no està previst aplicar el punt 8.3 de disseny i desenvolupament de productes i serveis donat que és el Departament d'Ensenyament qui dissenya l'estructura, continguts i recursos necessaris per impartir els cursos reglats.

El sistema de qualitat integra els objectius que ens proposem com a centre, tant els estratègics que figuren en aquest document (PEC) [PE-1-1.1], com els anuals, les seves estratègies i els indicadors que figuren al PGA: [PE-1-1.3].

### 3. OBJECTIUS ESTRATÈGICS DE CENTRE

OBJECTIUS	ESTRATÈGIES	INDICADORS DE PROGRÉS
<b>1. Millorar els resultats acadèmics a secundària</b>	1.1 Impulsar la qualitat de l'acció educativa	% d'alumnes que acaben l'etapa i superen els estudis de l'ESO % d'alumnes que acaben l'etapa i superen els estudis de Batxillerat % d'alumnes que acaben l'etapa i superen els estudis del PFI. % d'alumnes que acaben l'etapa i superen els estudis de Cicles formatius de Grau Mitjà % d'alumnes que acaben l'etapa i superen els estudis de Cicles formatius de Grau Superior
	1.2 Impulsar a l'ESO la metodologia en competències bàsiques i el treball per projectes a l'aula i l'aprenentatge basat en projectes als Cicles Formatius	% de professorat que treballa a l'aula amb una metodologia competencial a través dels projectes a l'ESO. % de professorat que treballa a l'aula amb una metodologia d'aprenentatge basat en projectes als Cicles Formatius (ABP)
	1.3 Diversificació de l'ús de metodologies a l'aula a través de la utilització de les TIC-TAC i elaboració del pla TAC.	% de professorat que utilitza plataformes digitals i eines de creació de documents compartits.
	2.1 Disminució de l'absentisme mitjançant la millora de la tutorització individual i la intervenció de la TIS (Tècnica	% d'absentisme escolar als ensenyaments obligatoris.



<b>2. Millorar la cohesió social a totes les etapes educatives</b>	d'integració social) assignada al centre.	
	2.2 Disminució de l'abandonament escolar a totes les etapes mitjançant la millora de la tutorització individual.	% d'abandonament escolar a les diverses etapes educatives del centre. Situació inicial curs 17-18 (mitjana dels 6 darrers anys)
	2.3 Impulsar el Servei de Mediació escolar i millorar la seva difusió.	Augment del nombre de conflictes resolts mitjançant el SME.
	2.4 Millorar la convivència i disminuir el nombre d'expedients disciplinaris.	Disminució del nombre d'expedients disciplinaris amb expulsió del centre.
<b>3. Millorar la satisfacció de la comunitat educativa</b>	3.1 Augmentar el grau de satisfacció de l'alumnat.	% del grau de satisfacció de l'alumnat a les diverses etapes educatives del centre. Mitjana període 2012-18 (satisfet o molt satisfet)
	3.2. Augmentar el grau de satisfacció de les famílies al finalitzar l'etapa de l'ESO i el BAT.	% del grau de satisfacció de les famílies a secundària ESO i BAT.
	3.3. Mantenir o millorar el grau de satisfacció del	% del grau de satisfacció del professorat i el PAS.



	professorat i del PAS dels tres darrers cursos.	
	3.4 Augmentar del grau de satisfacció de l'alumnat que fa FCT.	% del grau de satisfacció del professorat i el pas.
<b>4. Impulsar el Pla de formació de centre</b>	4.1 Foment de la formació al centre.	% de professors que participen a la formació organitzada al centre.
<b>5. Impulsar la imatge del centre a l'entorn</b>	5.1 Millorar la promoció externa del centre.	Nombre d'activitats que el centre desenvolupa amb institucions.
	5.2 Consolidació de la coordinació i la col·laboració amb les escoles de primària del nostre entorn.	Nombre d'escoles amb les que ens coordinem (visites jornades portes obertes, xerrades primària secundària, coneixement dels respectius projectes educatius, visites guiades a l'aula de natura de l'escola..)
<b>6. Impulsar nous projectes i consolidar els ja existents</b>	6.1 Impulsar el nou servei comunitari amb 3r i 4t d'ESO	Nombre d'escoles amb les que col·laborem .
	6.2 Continuar participant al projecte de mentoria EnTàndem en col·laboració amb l'Ajuntament.	Nombre d'alumnes participants
	6.3 Impuls de l'aprenentatge de llengües estrangeres amb la	Nombre d'alumnes participants projecte Erasmus +



	implementació del projecte plurilingue <ul style="list-style-type: none"> <li>➤ CF Participació projecte Erasmus +</li> <li>➤ Secundària i CF preparació B1</li> <li>➤ Augment activitats desenvolupades en anglès a totes les etapes.</li> </ul>	<ul style="list-style-type: none"> <li>➤ Nombre d'alumnes participants curs preparació B1</li> <li>➤ Nombre d'alumnes participants dinamització conversa anglès biblioteca</li> <li>➤ Nombre d'alumnes participants optativa Global Scholars</li> <li>➤ Nombre d'alumnes participants intercanvis internacionals plataforma E-twinning</li> </ul>
	6.4 Implementació de la formació dual als cicles.	Nombre de d'alumnes i empreses que fan formació DUAL.
	6.5 Consolidació del Projecte de salut a l'escola.	Mantenir o ampliar el nombre d'activitats que es fan a aquest projecte molt consolidat al centre. Mantenir el número d'actuacions que fa la infermera
	6.6 Impuls de activitats culturals i esportives al centre en horari de tarda. Taller de teatre, taller d'estudi assistit, robòtica i pla català de l'esport.	% d'alumnat de secundària que participa en activitats culturals.



Aquest objectius estratègics de centre estan dissenyats per als cursos (2018-2019, 2019-2020, 2020-2021 i 2021-2022). La concreció dels objectius es realitzarà anualment a la **Programació anual de centre PGA (PE-1-1.3)** mitjançant el sistema d'indicadors de centre i es valorarà el seu grau d'assoliment a la **Memòria anual (PE-1-1.3-6)** de final de curs.

## 4. ESTRUCTURA ORGANITZATIVA

Per aconseguir els objectius proposats ens dotem d'una estructura organitzativa que exigeix la distribució de tasques i l'establiment d'estructures.

Com a centre educatiu, les nostres estructures es relacionen amb l'ordenació de les persones (recursos humans) i dels espais (recursos materials), però també amb els mecanismes que relacionen ambdós tipus d'elements (recursos funcionals).

### 4.1 Equips humans

Les agrupacions d'alumnes i els òrgans unipersonals i col·legiats del nostre centre són els que determina l'administració educativa, la qual regula les seves característiques i funcions (dels professors, dels departaments didàctics, dels caps de departament, de l'equip directiu, de la CAD).

Pel que fa a d'altres estructures de coordinació i òrgans del centre (com per exemple els òrgans de coordinació col·legiats o unipersonals, com ara els departaments didàctics, els coordinadors de nivell, la coordinació d'ESO i Batxillerat, entre d'altres), així com a les seves funcions i l'estructura organitzativa, apareixen definides a les NOFC del centre i també al PAD i al PAT. Disposem també de l'assessorament dels serveis externs d'EAP, i LIC.

Cal destacar la creació d'una nova estructura, la comissió de convivència. Es reuneix diàriament i la seva finalitat es analitzar les incidències que es produeixen cada dia i donar una resposta que garanteixi la convivència al centre. Hi ha una comissió per l'ESO, i dues pels CFGM. A la de l'ESO hi participen directa i indirectament més de 30 persones i a les de Cicles, dos grups de tres professors.

Com a òrgans de participació en el control i la gestió del centre hi ha el consell escolar i el claustre de professors.

L'AMPA és un òrgan col·legiat de participació, associatiu i voluntari, dels pares i les mares de l'Institut, el qual ens sembla imprescindible per tal de crear xarxes d'informació, de participació i de cooperació que permetin d'integrar veritablement les famílies a la comunitat educativa.



## 4.2 Recursos materials

Disposem d'una superfície de més de 10.000 metres quadrats d'instal·lacions, distribuïdes en tres plantes pel que fa als espais interiors, i dues pistes esportives pel que fa als espais exteriors. Actualment estem intentant fer una reforma del pati que augmenti la capacitat d'acollir simultàniament dues pistes poliesportives.

Donem molta importància a la selecció acurada dels materials i recursos didàctics de tota mena, que han de ser suficients en quantitat i de qualitat.

## 4.3 Recursos funcionals

El nostre **calendari d'activitats**, el qual, com l'**horari**, es regeix per la normativa vigent, contempla la realització de les reunions setmanals (d'equips docents, de departaments didàctics, de coordinació, d'equip directiu, de coordinació amb l'EAP, etc.), com també de les que tenen una altra freqüència (de caps de departament, d'aula d'acollida, de coordinació amb el CRP, de CAD, de coordinació de la direcció amb l'AMPA..., etc.). Les festes i diades del centre també estan recollides en aquest calendari, com també les activitats a realitzar amb les famílies (reunions d'inici de curs, entrevistes d'acollida, etc.) i d'altres activitats docents a realitzar amb els alumnes o per part del professorat.

## 5.-Anàlisi del context intern

### 5.1.- L'Institut La Bastida

L'Institut La Bastida va ser fundat el 1981, tot i que les actuals instal·lacions daten del 1983 i són obra dels arquitectes Josep Lluís Mateo i Eduard Bru. El centre rep el seu nom del Turó de La Bastida, un dels cims de la Serralada de La Marina, justament en el límit entre Santa Coloma de Gramenet -municipi al qual pertany l'institut- i Badalona.

És un dels vuit instituts públics de Santa Coloma, un dels tres instituts de la ciutat que, a més a més de l'ESO i el Batxillerat, acull alguna família de cicles professionals, com també ho fan l'INS Puig i Castellar i l'INS Les Vinyes.

El centre es troba al costat de l'INS Torrent de les Bruixes (antigament centre de BUP i COU anomenat Mixto 3) i que actualment funciona acollint ESO i Batxillerat. La proximitat dels dos centres fa que sigui necessària la coordinació del transport a les hores d'entrada i sortida de l'horari compactat.

El centre va néixer com a institut de Formació Professional fins que, amb l'aparició del nou sistema educatiu regulat per la LOGSE, va passar a acollir progressivament l'ESO i el Batxillerat (actualment hi ha a l'ESO 13 grups i 363 alumnes i a Batxillerat 2 grups i 55 alumnes).





Els Cicles Formatius de Formació professional que s'imparteixen són de grau mitjà i superior de les famílies professionals d'Activitats Físiques i Esportives i de Serveis Socio-culturals a la Comunitat (16 grups). Fa tres anys es va introduir la formació en alternança o formació DUAL a la família de Serveis i a continuació va començar també a la família d'Esports.

Des del curs 18-19 impartim també el CFGM de Règim Especial de Salvament i socorrisme (1 grup de nivell inicial i 1 grup de nivell final).

També hi ha el Programa de Formació i Inserció d'Auxiliar PFI de Pintura.

## **5.2.- Perfil del professorat**

En total, el centre té una plantilla de 81 professors, 1 TIS (Tècnica d'Integració Social), 2 auxiliars administratives i 3 subalterns. La presència de professors amb una fracció no sencera de jornada fa que les dades s'enfilin a 88 persones donant classe a tots els nivells.

Procurem anar ajuntant un grup de professionals que tinguin el perfil de diversitat, reconegut pel Departament d'Ensenyament, que garanteix que el professorat té més preparació per atendre dins de l'aula les situacions més diverses.

Aquests darrers tres anys hem aconseguit una dinàmica favorable en quant que la majoria de professorat vol renovar la seva continuïtat al centre cada curs. El bon ambient de treball i una organització adequada han aconseguit poder anar consolidant un grup de gent ben preparada per treballar en les millors condicions dins la nostra complexitat.

## **5.3.- Estat de les instal·lacions**

Acaben de condicionar una aula com a cuina de pràctiques. La fan servir els cicles de TAPD i ISO però també tenen una repercussió positiva a les altres etapes perquè en moments puntuals es poden organitzar activitats dirigides a alumnes de l'ESO sota la supervisió del personal de Serveis a la comunitat, dins les activitats curriculars avaluable de pràctiques.

Estem creant una aula de natura a l'espai verd exterior annex de l'edifici. Hi ha una zona d'hort cultivat al terra i unes grans jardineres per plantar determinat tipus de plantes. S'han plantat 30 arbres, 25 espècies de fruiters i d'altres autòctons de l'entorn de la Serralada de Marina. Tenim plantes aromàtiques i altres espècies que aprofiten els professors de ciències naturals per completar les explicacions de classe. Hi ha uns compostadors que ens permeten fer el nostre adob orgànic i només fem servir mètodes ecològics d'agricultura sostenible. Es un gran laboratori que aprofiten altres assignatures com la Tecnologia per experimentar sistemes automàtics de reg gota a gota, sistemes d'aprofitament d'envasos per fer espantaocells, pales, regadores i petites jardineres.. i també serveix per treballar alguns dels projectes interdisciplinars que es fan a primer i segon de l'ESO:



La intervenció actual de tres quarts parts de les cobertes metàl·liques de l'edifici i la licitació de la part que queda, garantirà, juntament amb la revisió del sistema d'evacuació de les aules de pluja, l'eliminació de les filtracions dins l'edifici d'aigua els dies de vent i fortes pluges. Aquesta millora ens ha permès canviar el fals sostre interior millorant el comportament tèrmic dels espais i la ventilació forçada, canviar la il·luminació per plaques LED i pintar els espais interior sense risc que les superfícies de les parets es tornin a fer malbé. Ha estat una millora molt important.

Està pendent Sectoritzar la calefacció de l'edifici. Hi ha diferents zones, cadascuna amb un comportament tèrmic que depèn de la seva orientació i exposició a la radiació solar. Hem aconseguit millorar la climatització dels espais substituint els aerotermos, molt sorollosos per radiadors, que permeten establir unes zones de circulació de l'aire molt més raonables i efectives.

El tancament de les finestres presenten l'inconvenient que son antigues, tenen una gran superfície i perden molta calor per radiació i filtració d'aire. S'ha demanat pressupost per substituir-les per un sistema de menor transmissió tèrmica més estanc, que millori el confort tèrmic de les aules i permeti estalviar en calefacció.

Ha estat substituïts els finestrals de totes les naus de la planta soterrani per unes carpinteries d'alumini amb doble vidre i trencament de pont tèrmic més modernes. Ha millorat l'estètica i el comportament tèrmic i tornen a ser practicables, facilitant la ventilació quan es necessari.

Tenim pendent la millora del pati, que es un espai que te moltes possibilitats però que s'ha de reformar. La pavimentació del pati està prou degradada i hi ha un muret que caldria enderrocar perquè limita l'espai i també presenta moltes esquerdes. L'arranjament d'aquest equipament permetria impartir algunes de les classes pràctiques dels cicles formatius de la família d'Activitats físiques i esportives que actualment es porten a terme en instal·lacions llogades alienes al centre. Una nova pavimentació de tot l'espai disponible del pati permetria que, per superfície disponible, es pogués disposar de dues pistes de futbol sala, quatre pistes de basquet i 2 de voleibol. La meitat del pati podria estar cobert habilitant d'un espai utilitzable durant tot l'any. Un espai com aquest donaria sortida a moltes necessitats d'activitats esportives del centre, que és l'únic de Santa Coloma on es poden cursar els Cicles d'Esports. S'ha lliurat als Serveis Territorials un informe amb la proposta de reforma del pati. Aquesta intervenció, que pot ser que s'autoritzi properament, seria molt important per augmentar el potencial de les activitats a l'aula lliure de l'institut.

Les aules classe tenen els elements necessaris per a projectar en una pantalla amb un canó i un ordinador. No obstant, cal anar renovant progressivament aquests equipament que s'han anat quedant en part obsolets. Seria convenient posar a cada classe un armari metàl·lic que protegís l'ordinador de la manipulació per part dels alumnes quan no vigila el professorat.



Tot el centre te unes vistes extraordinàries a les dues bandes de la muntanya: Cap al mar per llevant i cap a les muntanyes de la Serralada de Marina cap a ponent, al parc natural. Això dona una sensació d'amplitud i una possibilitat de contemplar el paisatge i gaudir de llum natural que millora molt l'estat d'ànim dels usuaris, que hi passen força hores treballant.

Aviat es finalitzarà la transformació TIC del centre. El departament substituirà l'electrònica de la xarxa (switch) i les antenes wifi. S'acaben de canviar els RAC i posat al dia el cablejat, cosa que permet que la transformació es pugui acabar correctament.

El gimnàs d'AFE ha estat objecte d'una gran intervenció. S'ha eliminat de les parets els vestigis dels anteriors cicles (instal·lacions d'aigua i llum que ja no estaven funcionant) i s'ha pavimentat amb parquet. A les parets s'han posat miralls, hi ha un nou canó d'alta lluminositat i una gran pantalla. El sistema de so es potent i totalment nou. S'ha recuperat els lavabos i les dutxes. En aquests moments s'estan instal·lant tots els elements necessaris per poder realitzar les activitats del cicle de Condicionament Físic (espatlteres, barres de fer dominades), sacs de boxing.. etc.

El sistema de videovigilància del centre ha estat actualitzat. Hi ha càmeres noves d'alta resolució i una gravadora nova de mes capacitat. Els accessos queden mes ben protegits amb el nou sistema.

L'alarma del centre ha estat renovada. Hi ha una nova centraleta que permet Sectoritzar millor els diferents punts de control.

S'han recuperat i reparat els lavabos del primer pis. Actualment els poden utilitzar els alumnes sense haver de baixar als de la planta baixa.

La façana exterior d'obra vista i la zona revocada presenta punts on s'han trencat els elements ceràmics o s'ha després i esquerdat el revocat. Totes aquestes zones necessiten intervenció i reparació.

Les bigues que travessen el pont del carrer per sota l'edifici havien estat colpejades repetidament. Han esta reparades, reforçades i senyalitzades, amb l'ajuda també de l'Ajuntament.

El gimnàs de l'ESO s'ha reformat. Hem eliminat els fals sostre que queia. La coberta ha estat substituïda i hi ha un nou sostre interior de tauler de fibra premsada. Entra mes llum natural i s'ha posar una xarxa per protegir dels cops els nous focus LED. S'ha pintat de blanc i te un aspecte totalment renovat.

## **6.- Anàlisi del context extern**

### **6.1.- Entorn social de l'Institut La Bastida**





En l'àmbit cultural, educatiu, social i esportiu la ciutat disposa dels següents recursos: hi ha 12 escoles bressol privades o municipals; 30 centres d'infantil i primària públics o concertats; 10 centres de secundària públics i 8 de concertats; un centre d'educació especial, 5 centres de formació professional públics o concertats, 2 centres de formació d'adults i un centre universitari en el recinte Torribera (on estan situats l'UNED i l'UB)

Respecte als equipaments en l'àmbit social, hi ha sis centres de serveis socials, un a cada districte, quatre centres de dia (per exemple, l'Hospital Esperit Sant) i 8 centres residencials, un d'ells públic. Hi ha un centre de dia per a persones amb disminució i també una llar residencial. El municipi també disposa de 14 centres cívics i casals.

També hi ha sis centres oberts. Aquest són un servei diürn preventiu, fora de l'horari escolar, que dona suport, estimula i potencia l'estructuració i el desenvolupament de la personalitat, la socialització, l'adquisició d'aprenentatges bàsics i l'esbarjo, i compensa les deficiències socioeducatives de les persones ateses mitjançant el treball individualitzat, el grupal, el familiar, el treball en xarxa i amb la comunitat. Els més propers són C.O Germina i el C. O. Rialles.

El C. O. Germina més proper es troba al barri Llatí. La Fundació Germina és una entitat sense ànim de lucre creada el 2004 que té per missió oferir oportunitats per millorar la qualitat de vida d'infants, joves i les seves famílies, especialment les que estan en situació de vulnerabilitat, acompanyant-los i promovent que siguin protagonistes d'aquest procés dins del seu territori.

El C. O. Rialles situat al barri de Singuerlín, treballa per donar respostes integrals a les necessitats detectades en l'àmbit de la infància i l'adolescència a Santa Coloma de Gramenet, fruit d'un treball de recerca constant, de reflexió social i educativa, i de compromís en la millora de la qualitat de vida d'infants, adolescents, joves i les seves famílies.

El Centre de Salut Mental infantil i Juvenil CSMIJ, de la Fundació Vidal i Barraquer, realitza l'assistència en salut mental als infants i joves fins als 18 anys del municipi de Santa Coloma de Gramenet i vetlla per la promoció de la salut mental d'aquesta població. Paral·lelament, duu a terme tasques de diagnòstic, orientació i tractament als pacients i a les famílies.

Per a persones amb diversitat funcional intel·lectual estan els recursos de la Fundació Aspanide i de la Fundació Tallers Catalunya. La Fundació Aspanide és una entitat privada sense afany de lucre que gestiona serveis dirigits a fomentar l'assistència, recuperació i educació dels infants i dels adults amb discapacitat intel·lectual, mitjançant la creació d'un centre d'atenció especialitzada diürn, una residència, una llar residencial i un centre de desenvolupament infantil i d'atenció precoç (CDIAP).



El Casal del Infants més proper es troba al barri de Fondo, al carrer Pirineus, és una entitat social y ciutadana, basada en la força del voluntariat, que treballa amb els infants i joves amb més dificultats per mirar que tinguin el màxim d'oportunitats.

Es disposa d'un EAIA, Equip d'atenció a la infància i l'adolescència (menors de 18 anys). Els EAIA reben els casos en situació de desemparament o en risc d'estar-hi que detecten els serveis socials bàsics, les instàncies judicials o policials o la Direcció General d'Atenció a la Infància i l'Adolescència. Fan el diagnòstic, la valoració dels infants i del seu entorn sociofamiliar, i proposen les mesures més adequades per a cada cas.

Els 4 Equips Bàsics d'Atenció Social (EBAS) que atenen els 6 districtes de la ciutat en l'àrea de la infància i l'adolescència valoren que la persona estigui en entorns sociofamiliars i comunitaris d'alt risc social, i comprèn el conjunt d'activitats que tinguin per objecte l'atenció dels menors de 18 anys, prevenint i pal·liant-ne els dèficits socials, i procurant la promoció del seu benestar amb l'objectiu d'assolir el seu ple desenvolupament personal.

Cal mencionar el centre residencial d'acció educativa CRAE Petit Príncep. Aquest centre, amb una capacitat de 29 places, acull temporalment nois i noies que per diverses circumstàncies no poden romandre en el seu domicili familiar. Els CRAE són institucions per a la guarda i educació d'infants i adolescents (de 0 a 18 anys) a qui s'aplica la mesura d'acolliment simple en institució. El seu objectiu és donar resposta a situacions i necessitats educatives i assistencials que requereixen una especialització tècnica en la seva guarda i educació alternativa a la seva família d'origen.

Troben un centre d'atenció a les drogodependències, ubicat a Torribera. El Centre d'Atenció i Seguiment (CAS) dona els serveis d'atenció a la salut mental i a les addiccions de les Àrees Bàsiques de Salut de la ciutat (ABS).

Per atendre les persones amb problemes de salut mental el Parc de Salut Mar gestiona el Centre assistencial Dr. Emili i Mira, el Centre de salut mental d'adults Martí i Julià -CSMA- i el Centre Atenció i Seguiment. A la vegada el Club Social Gramenet desenvolupa el seu treball amb aquest col·lectiu tot realitzant activitats socioeducatives i de lleure dirigides a la recuperació, la inserció social i la sensibilització de la resta de la comunitat.

En l'àmbit de l'orientació laboral i la formació ocupacional cal destacar l'empresa municipal Grameimpuls i el Centre d'Innovació i Formació Ocupacional dependent de la Generalitat.

L'associació ASAUPAM intervé amb les persones amb problemes de drogoaddiccions des d'una perspectiva comunitària.

El Centre d'Informació i Recursos per les Dones CIRD i La Ciba -com a espai de recursos per a dones- desenvolupen les seves activitats en el marc de la igualtat de gènere.

Per a la gent gran hi ha cinc centres de dia (per exemple, el centre de dia Marina) i 6 centres residencials, un d'ells públic.



Tanmateix trobem la UEC, unitat d'Escolarització Compartida, de la Fundació Privada Trinijove. En ells durant cada curs escolar es treballa per respondre a les necessitats de l'alumnat i per facilitar que en trobi un lloc adequat en el món educatiu i social. Els seus professionals actuen en coordinació i amb la col·laboració de diferents entitats de Santa Coloma de Gramenet com són instituts, escoles, serveis socials, EAP, EAIA i centres oberts

Es troben dos centres de recursos per a joves: Mas Fonollar i Relotge XXI i tres biblioteques públiques: Can Peixauet, La Biblioteca Central i la Biblioteca Singuerlín. També hi ha el centre cultural Can Sisteré, centre d'art contemporani, al carrer de Sant Carles. Relacionat amb la música, podem trobar una escola municipal de música –Can Roig i Torres–, el centre de creació musical –Molinet–, l'Auditori Can Roig i Torres, destinat a la producció i promoció musical.

Molt important és el museu Torre Balldovina. Cada any el Museu ofereix un seguit d'activitats i recursos que tenen com a objectiu facilitar informació, completar coneixements i motivar la sensibilització i la comprensió envers el patrimoni cultural i natural, mitjançant visites i tallers agrupats en dos grans blocs temàtics: apropar-se a la història i conèixer la natura.

El Teatre Josep Maria de Segarra reprèn com cada any la seva activitat amb l'objectiu principal de promoure les arts escèniques, en les seves múltiples i polièdriques manifestacions, en clau metropolitana. Sovint es una destinació per a les sortides que fan els departaments de llengües fora del centre.

## 6.2- Interacció amb el barri

La ubicació de l'Institut, a dalt de tot d'un turó, fa que hi hagi un cert aïllament respecte del barri. Es fa molt important el transport públic ja que per arribar al centre cal salvar una forta pujada i una part important de l'alumnat prové del barri de Fondo.

L'institut està rodejat per un parc públic que ocupa bona part de la vessant Nord de la muntanya. També una part del pati està a tocar d'un parc infantil, lloc molt popular entre els adolescents per anar a passar l'estona. La proximitat de la muntanya i del parc natural de la Serra de Marina fa que algunes activitats, especialment les dels cicles esportius, es puguin desenvolupar rutinàriament al parc natural. També es fàcil fer excursions per la natura i això s'aprofita a l'ESO a tots els nivells.

La zona del barri més propera a l'institut es més aviat residencial. Cal allunyar-se una mica per començar a trobar botigues i comerços. Alguns dels pocs serveis que es poden trobar a prop s'han desenvolupat precisament per atendre als dos Instituts i l'escola Riera Alta, que queda bastant a prop.

En general, la gent del barri i de les zones que tenen assignat el nostre institut, tenen una visió de La Bastida condicionada pel fet que, antigament, era exclusivament un centre



d'FP. Associen el centre amb la presència d'alumnat major d'edat. Això no acaba d'agradar a les famílies per la diferència d'edat que pot arribar a haver entre un noi/a nouvingut/da de primer d'ESO i un alumne/a de 18 o 20 anys i es pot veure reflectit en la intenció de matrícula.

### **6.3.- Relació amb els serveis de l'Ajuntament**

La nostra relació més directa amb l'Ajuntament és a través de l'Àrea d'Educació, Drets socials, Infància, Joventut i Esports.

El transport municipal regula la seva freqüència de pas i s'ajusta a les necessitats d'arribada i sortida d'alumnes de l'institut, sobretot en horari de matí i coincidint amb l'horari compactat de l'ESO i Batxillerat dels dos instituts: el nostre i el Torrent de les Bruixes. El curs passat es va demanar que s'incrementés la freqüència de pas dels autobusos a les hores punta. Com a resultat hi ha uns vehicles extra que només passen a l'hora d'entrada i de sortida dels alumnes de secundària obligatòria. S'han millorat les parades del bus, que ara protegeixen als vianants de la pluja i permeten als usuaris esperar asseguts a uns bancs semi coberts.

Disposem també de servei de transport escolar gratuït per l'alumnat de primer i segon d'ESO. Ho paguen entre l'Ajuntament i el Consell Comarcal del Barcelonès Nord.

L'Ajuntament s'encarrega del manteniment del parc que limita amb l'institut. Ha una franja d'uns metres a tocar de la façana lliure de vegetació per protegir l'edifici de la propagació en cas d'incendi.

També s'encarrega de la neteja del carrer i de la recollida de les escombraries. Tenim, davant de l'escola, un contenidor de rebuig i un d'envasos. Aquest darrer ha estat afegit darrerament a petició del centre, dins del programa de conscienciació de recollida selectiva que estem implementant. L'Ajuntament també passa setmanalment a recollir el paper i la matèria orgànica pel procediment porta a porta. Només ens cal afegir la recollida de vidre o un nou contenidor al carrer. Actualment s'està tramitant aquesta petició.

La regidoria d'urbanisme i mobilitat s'encarrega de la senyalització del carrer. S'ha millorat la senyalització que avisa de l'alçada màxima de pas de vehicles per sota el pont, que és el mateix edifici.

La guàrdia urbana s'encarrega de controlar el trànsit a la sortida de l'institut, sobretot a les hores de les arribades i sortides dels autocars del transport escolar, que poden arribar a alentir el pas del tràfic durant alguns minuts cada dia a primera i darrera hora de l'horari compactat.

L'institut està sovint en contacte sobretot amb la regidoria d'educació però també amb la d'esport i d'ocupació per coordinar el lloguer d'instal·lacions esportives municipals i per gestionar les pràctiques en empreses que es fan en tots els cicles formatius.



Participem al "Programa de digitalització" de l'Ajuntament que subvenciona l'adquisició d'ordinadors ultra portàtils per l'alumnat de secundària. Aquest programa, també anomenat 2x1, subministra un ordinador portàtil petit per cada dos alumnes matriculats cada any al primer curs de l'ESO.

L'Ajuntament també col·labora amb els centres de secundària en l'organització de les jornades de portes obertes. Facilita el contacte entre els centres de secundària i els seus corresponents centres adscrits. Posa a l'abast dels centres el "Programa d'activitats educatives complementàries al currículum". Nosaltres fem moltes activitats d'aquest programa tant a l'ESO com a CF. La majoria són gratuïtes.

L'institut fa derivacions d'absentisme escolar i alumnat en risc social als Serveis Socials Bàsics (SSB) de l'Ajuntament, amb els quals hi ha un estret i freqüent contacte.

La Bastida té una representant del professorat al consell escolar municipal.

Actualment s'està intentant arribar a un acord amb l'Ajuntament, Probitas, el centre Germina i l'empresa que gestiona la cantina per poder acollir un programa de servei de menjador gratuït i taller d'estudi assistit per als alumnes amb més necessitats.

També s'està estudiant la possibilitat de participar al projecte Calidoscopi, que vol ajudar a orientar l'alumnat major de l'ESO que probablement triaran l'alternativa d'incorporar-se al mercat laboral, un cop acabats els estudis de 4t d'ESO.

Hi ha molts programes interessants impulsats per l'Ajuntament. La idea del centre es anar incorporant-se progressivament i aprofitar totes aquestes propostes. La incorporació està sent gradual, donat que l'actual equip directiu està encara a l'inici del seu projecte, tot i que comencem a poder dedicar més temps a relacionar-nos amb l'entorn, després d'haver afrontat en primer lloc les reformes internes més urgents que es feia necessari afrontar per posar al dia temes de funcionament pendents i una mica endarrerits.

## **7.-Parts interessades**

### **7.1.- Alumnat**

L'alumnat de l'ESO i Batxillerat prové de la zona més propera al centre, el barri de Riera Alta i el barri Llatí i, una mica més allunyat, el barri de Fondo, dels districtes II i VI de la ciutat. Tots aquests barris han crescut progressivament en successives onades migratòries,





primer durant els anys seixanta amb població provinent del sud de l'Estat Espanyol i en les darreres dècades amb població estrangera entre la qual destaquen els ciutadans xinesos, equatorians, marroquins i paquistanesos.

L'alumnat de cicles té un perfil i prové d'un àmbit geogràfic diferent, més ampli i no tant proper. Prové principalment de les ciutats veïnes com Barcelona i Badalona però també del voltant del Vallès i el Maresme (alguns dels nostres cicles tenen molt poca presència a la zona Nord de l'Àrea Metropolitana).

El centre ha de dedicar molts esforços a controlar l'assistència, comunicant-se constantment amb les famílies i utilitzant tots els recursos disponibles dels Serveis Socials. Actualment contem amb l'assignació d'una Tècnica d'Integració Social (TIS) que ja porta tres cursos al centre. Fa una feina molt important controlant l'assistència de l'alumnat més absentista. També la nova plataforma digital d'organització del centre (iEduca) ens està ajudant a portar un millor control i a poder notificar més fàcilment a les famílies les faltes i els retards.

*Necessitats:*

Formació i orientació acadèmica i professional  
Acompanyament tutorial i/o personal  
Suport a la inserció laboral: FCT; DUAL; borsa de treball.

*Expectatives:*

Creixement i maduració personal  
Aprentatge  
Superar els cursos.  
Passar d'etapa.  
Inserir-se al mercat laboral.  
Satisfacció personal, acadèmica i professional

*Requisits:*

Titulació accés, si s'escau  
Orientació prèvia  
Carta compromís educatiu  
Compliment normatiu

## **7.2- Professorat i PAS**

(professors de l'ESO, batxillerat, cicles formatius de les dues famílies (Serveis a la comunitat i Esports, personal administratiu, conserges..)

*Necessitats:*

Complir la seva funció docent  
Pla de formació



Pla d'acollida  
Comunicació eficient (correus electrònics, reunions, taulells d'anuncis...)  
Documentació actualitzada  
Recolzament per part de la direcció i les coordinacions

*Expectatives:*  
Formació i perfeccionament professional  
Satisfacció professional

*Requisits:*  
Titulació requerida  
Perfil professional, si s'escau  
Drets laborals  
Normativa aplicable  
Informació

### **7.3- Famílies**

*Necessitats:*  
Informació, atenció, orientació, suport, assessorament, formació acadèmica, professional i personal en relació als seus fills/es  
Activitats extraescolars  
Participació en el centre  
Comunicació eficient (atenció telefònica, circulars, correus, pàgina web, reunions...)  
Col·laboració amb el CE del centre  
Col·laboració amb l'AFA del centre

*Expectatives:*  
Formació i educació de qualitat dels fills/es  
Professionalitat i responsabilitat de l'equip humà del centre  
Satisfacció

*Requisits:*  
Carta de compromís  
Compliment de la normativa que té a veure amb els drets i deures de l'alumnat

### **7.4- Empreses** (FCT, Dual, Borsa de treball)

*Necessitats:*  
Alumnat ben format i preparat per incorporar-se al món laboral

*Expectatives:*



Donar resposta a les seves necessitats laborals  
Comunicació fluida i efectiva

*Requisits:*

Adequació de l'activitat professional al currículum  
Coordinació  
Convenis, acords i compromisos

#### **7.5- Institucions i societat**

(SSTT, Ajuntament de Santa Coloma de Gramenet, Instituts de la ciutat, AFA, mossos d'esquadra, OME, CRP).

*Necessitats:*

Comunicacions fluïdes i efectives

*Expectatives:*

Projectes en comú  
Donar resposta a les seves necessitats  
Èxit escolar-equitat

*Requisits:*

Coordinació  
Persones de contacte de referència

#### **7.6- Proveïdors**

(Subministraments bàsics, neteja, calefacció, manteniment, material fungible..)

*Necessitats:*

Treballar conjuntament  
Bona relació comercial  
Bona gestió econòmico-administrativa  
Expectatives:

*Expectatives:*

Condicions definides

*Requisits:*

Compliment de la normativa de gestió econòmica

#### **7.7- Centres d'estudis superiors**

(UB, UAB, UPC, UOC...)

*Necessitats:*

Difusió de la seva oferta  
Comunicació eficient



*Expectatives:*

Alumnat ben preparat per accedir a estudis superior

*Requisits:*

Oferta educativa corresponent a la titulació del nostre alumnat.

**7.8- Centres de procedència**

(Centres de primària adscrits, centres de secundària de la zona d'influència..)

*Necessitats:*

Comunicació fluïda i efectiva

Visites al centre (atenció acurada de l'alumnat de 6è que visita el centre)

Jornades de portes obertes

Atenció individualitzada a les famílies

Coordinació i informació de retorn

*Expectatives:*

Continuació de la formació i progrés satisfactori del seu alumnat

*Requisits:*

Coordinació

Traspàs d'informació



## PROJECTE LINGÜÍSTIC

<b>Introducció</b> .....	31
<b>1. Context sociolingüístic</b> .....	31
<b>1.1. L'Entorn</b> .....	31
<b>1.2. El centre</b> .....	32
1.2.1. L'alumnat .....	32
<b>2. El tractament de les llengües</b> .....	32
<b>2.1. La llengua catalana, llengua vehicular i d'aprenentatge</b> .....	33
2.1.1. La llengua, vehicle de comunicació i de convivència .....	33
2.1.1.1. El català, vehicle de comunicació .....	33
2.1.1.2. El català, eina de convivència .....	33
2.1.2. L'aprenentatge / ensenyament de la llengua catalana .....	33
2.1.2.1. Llengua oral .....	33
2.1.2.2. Llengua escrita .....	34
2.1.2.3. Relació llengua oral i llengua escrita .....	34
2.1.2.4. La llengua en les diverses àrees .....	34
2.1.2.5. Acollida d'alumnat nouvingut i ensenyament inicial de la llengua vehicular .....	34
2.1.2.6. L'atenció a la diversitat .....	34
2.1.2.7. Avaluació del coneixement de la llengua .....	35
2.1.2.8. Materials didàctics .....	36
2.1.3. El català, llengua vertebradora d'un projecte plurilingüe .....	36
2.1.3.1. Informació multimèdia .....	36
2.1.3.2. Usos lingüístics .....	36
2.1.3.3. Diversitat lingüística del centre i de la societat en el currículum.....	36
2.1.3.4. Català i llengües d'origen .....	36
<b>2.2. La llengua castellana</b> .....	36
2.2.1. L'aprenentatge/ensenyament de la llengua castellana .....	36
2.2.1.1. Llengua oral .....	37
2.2.1.2. Llengua escrita .....	37
2.2.1.3. Activitats d'ús .....	37
2.2.1.4. Alumnat nouvingut .....	37
<b>2.3. Les altres llengües</b> .....	38
2.3.1. Les llengües estrangeres .....	38
2.3.1.1. Desplegament del currículum .....	38
2.3.1.2. Metodologia .....	38
2.3.1.3. Materials didàctics per a l'aprenentatge de la llengua	



Estrangera .....	38
2.3.1.4. Recursos tecnològics per a l'aprenentatge de la llengua	
Estrangera .....	38
2.3.1.5. L'ús de la llengua estrangera a l'aula .....	39
2.3.2 Projectes i programes plurilingües .....	39
2.3.2.1 Formació del professorat .....	39
2.3.3 Llengües complementàries procedents de la nova immigració .....	39
<b>2.4. Organització i gestió .....</b>	<b>40</b>
2.4.1. Organització dels usos lingüístics .....	40
2.4.1.1. Llengua .....	40
2.4.1.2. Documents .....	40
2.4.1.3. Ús no sexista del llenguatge .....	40
2.4.1.4. Comunicació externa .....	40
2.4.1.5. Llengua de relació amb famílies .....	41
2.4.1.6. Llengua i entorn .....	41
2.4.2. Plurilingüisme al centre educatiu .....	41
2.4.2.1. Actituds lingüístiques .....	41
2.4.2.2. Mediació lingüística (traducció i facilitació) .....	43
2.4.3. Alumnat nouvingut .....	42
2.4.4. Organització dels recursos humans .....	42
2.4.4.1. Coordinació lingüística, d'interculturalitat i cohesió	
Social (CLIC) .....	42
2.4.4.2. El pla de formació del centre en temes lingüístics .....	42
2.4.5. Organització de la programació curricular .....	42
2.4.5.1. Coordinació departaments, cicles i nivells .....	42
2.4.5.2. Estructures lingüístiques comunes .....	43
2.4.5.3. Projectes d'innovació .....	43
2.4.6. Projecció del centre .....	44
2.4.6.1. La pàgina web .....	44
2.4.6.2. Revista .....	44
<b>3. Concreció operativa del projecte .....</b>	<b>44</b>
<b>3.1. Avaluació i seguiment .....</b>	<b>44</b>
 Graella concreció operativa del projecte .....	 45



## Introducció

El Projecte Lingüístic de Centre (PLC) de l'Institut La Bastida és un document que forma part del PEC i que recull, de forma organitzada, els acords que ha elaborat tota la comunitat educativa sobre les propostes educatives per a l'ensenyament i l'aprenentatge de les llengües i la comunicació.

El nostre PLC vol ser un instrument per al desenvolupament coherent i eficaç de les activitats educatives del nostre centre. A la vegada, vol garantir: el dret de l'alumnat de poder fer servir el català i el castellà per a finalitats múltiples, de manera oral i escrita, amb l'ús dels diferents mitjans de comunicació amb els llenguatges que vehiculen, especialment l'audiovisual; i el dret dels nostres alumnes de conèixer una o més llengües estrangeres per cercar i elaborar coneixements per a la comunicació.

Vol ser una eina que ajudi en el desenvolupament de la competència plurilingüe, que permeti fer servir textos de tota mena i de diferent procedència lingüística i cultural de forma eficaç.

El PLC promourà entre l'alumnat el respecte envers totes les llengües, la valoració positiva de la diversitat lingüística, la desaparició de prejudicis lingüístics i la importància de l'aprenentatge d'altres llengües.

En el projecte lingüístic definirem:

- ✓ El tractament de la llengua catalana com a llengua vehicular i d'aprenentatge.
- ✓ El procés d'ensenyament/aprenentatge de la llengua castellana.
- ✓ Les diferents opcions en referència a les llengües estrangeres.
  - ✓ Els criteris generals per a les adequacions del procés d'ensenyament de les llengües a la realitat sociolingüística del centre, globalment i individual.
- ✓ Els criteris d'atenció lingüística a l'alumnat nouvingut.

## 1. Context sociolingüístic

### 1.1. L'Entorn

L'Institut La Bastida està situat a Santa Coloma de Gramenet, població que pertany a la zona d'influència econòmica directa de Barcelona i, per tant, ha tingut un creixement econòmic condicionat per les transformacions que ha viscut Catalunya durant la dècada dels seixanta. Les bones comunicacions que té, que permeten la mobilitat de la mà d'obra necessària pels centres de producció i per a la comercialització dels productes, han comportat un important creixement de la població. En els darrers anys, el poble, i consegüentment l'institut, ha vist incrementat el nombre d'habitants d'altres cultures, majoritàriament xinesos, llatinoamericans, i paquistanesos.



L'Institut La Bastida és un centre públic estructurat per poder desenvolupar l'acció educativa en tres línies d'ESO i una de Batxillerat i diversos cicles formatius, que representa una matrícula potencial de més de 900 alumnes. A dia d'avui, l'institut té una plantilla que supera la setantena de professors/es.

## **1.2. El centre**

### **1.2.1. L'alumnat**

L'alumnat que rep l'Institut La Bastida prové principalment de les escoles públiques de primària del municipi, que cada any fan, o haurien de fer, un traspàs de tota la informació de l'alumnat de 6è que passarà a 1r d'ESO.

L'alumnat que assisteix al nostre centre pertany, majoritàriament, a la classe mitjana baixa. Es tracta de famílies de treballadors de la indústria i del sector de serveis.

Gairebé tot l'alumnat –llevat del nouvingut- coneix el català perquè és la llengua vehicular a les escoles de primària i l'han sentida als organismes oficials (ambulatori, biblioteca, ajuntament, pavelló d'esports, centre cívic...). Majoritàriament, però, són castellanoparlants, la qual cosa implica una atenció especial en l'assoliment i aprenentatge dels continguts lingüístics de l'alumnat.

## **2. El tractament de les llengües**

La llengua és el vehicle de comunicació i l'instrument bàsic d'accés als sabers culturals, i està lligada a les diferents cultures i, evidentment, a la literatura. La llengua és, per tant, el vehicle de socialització i s'aprèn en contextos reals d'ús a través de la interacció significativa amb altres parlants.

A Catalunya conviuen dues llengües oficials: la llengua catalana i la llengua castellana i des de l'Institut La Bastida volem promoure la cooficialitat i la convivència d'aquestes dues llengües. Així doncs, cadascuna d'elles, juntament amb les llengües estrangeres que s'imparteixen al centre, té presència, existència i un estatus marcat a l'institut.

La llengua catalana és la llengua vehicular d'aquest centre de secundària i, per tant, s'utilitza com a llengua de comunicació i d'aprenentatge tot aconseguint ser, no només la llengua vehicular de les relacions internes i externes del centre, sinó també de les diferents àrees curriculars. A part de ser una matèria curricular, la llengua catalana, com a llengua pròpia de Catalunya, ho és també de l'ensenyament. Com especifica aquesta referència legal, el català és el mitjà d'expressió, tant oral com escrit, de totes aquelles persones (professorat, alumnat i PAS) que conviuen en aquest centre d'ensenyament secundari.

La llengua castellana té, també, el seu propi estatus. És una de les matèries d'aprenentatge que proposa el currículum i impartint-la s'aconsegueix que l'alumnat matriculat al centre la pugui





usar com a font d'informació i com a vehicle d'expressió. És adequat, important i necessari que l'alumnat conegui i pugui expressar-se en qualsevol de les dues llengües que coexisteixen a Catalunya.

## **2.1. La llengua catalana, llengua vehicular i d'aprenentatge.**

### **2.1.1. La llengua, vehicle de comunicació i de convivència**

#### **2.1.1.1. El català, vehicle de comunicació**

El català, tal i com recull la normativa vigent, és la llengua vehicular de les diferents activitats d'ensenyament i d'aprenentatge del nostre centre i és l'eina de cohesió i integració entre totes les persones del centre i el vehicle d'expressió de les diferents activitats acadèmiques.

#### **2.1.1.2. El català, eina de convivència**

Partint d'un enfocament comunicatiu, el centre ha de vetllar perquè l'aprenentatge del català no quedi limitat a una llengua exclusivament d'aprenentatge. Per tant, cal dinamitzar l'ús del català en tots els àmbits de convivència i de comunicació quotidiana al centre, cercant estratègies adequades per aconseguir-ho en el seu ús entre iguals.

### **2.1.2. L'aprenentatge/ensenyament de la llengua catalana**

#### **2.1.2.1. Llengua oral**

El paper de la llengua oral és fonamental en tots els seus registres: cal parlar, escoltar i exposar i dialogar per aprendre. Un bon domini de l'expressió oral és bàsic per ser ciutadans i ciutadanes preparats per saber expressar de forma raonada i coherent les pròpies opinions. En conseqüència i sempre que sigui possible, el professorat ha d'intentar crear contextos d'ús de la llengua oral en grups petits.

#### **2.1.2.2. Llengua escrita**

L'ensenyament de la llengua escrita ha de tenir com a objectiu aconseguir al final de l'ensenyament obligatori formar lectors i escriptors competents. Per aconseguir aquest objectiu l'aprenentatge de la llengua escrita ha de seguir l'enfocament metodològic que proposa el currículum.

#### **2.1.2.3. Relació llengua oral i llengua escrita**

Ja que un dels requisits de l'èxit acadèmic és que l'alumnat arribi a ser competent en les quatre habilitats lingüístiques, la relació que s'ha d'establir entre la llengua oral i la llengua escrita ha de ser recíproca. És a dir, el plantejament integrat de les quatre habilitats, compartit per tot el



professorat, comença per relacionar de forma recíproca la llengua oral i l'escripta com a suport per analitzar, reflexionar i millorar l'altra habilitat.

#### **2.1.2.4. La llengua en les diverses àrees**

L'aprenentatge de la llengua catalana és responsabilitat del professorat de totes les àrees. El conjunt del claustre, per tant, n'ha de ser conscient i actuar en conseqüència.

#### **2.1.2.5. Acollida d'alumnat nouvingut i ensenyament inicial de la llengua vehicular**

Per tal que l'alumnat nouvingut del centre rebi una acollida i una atenció lingüística de qualitat, de manera que se li faciliti l'accés a la llengua vehicular i d'aprenentatge del sistema educatiu de Catalunya en les millors condicions possibles, l'Institut La Bastida disposa d'un Pla d'Accollida on es contemplen i es desenvolupen totes les accions a prendre amb l'alumnat nouvingut. També disposa de l'Aula d'acollida com a recurs que permet l'accés en les millors condicions possibles al currículum ordinari. Les mesures més adequades a prendre en aquest tipus d'aula, depenen en gran mesura de la tipologia de l'alumnat, per tant s'ha de tenir en compte la diferència entre l'alumnat que desconeix les dues llengües oficials i aquell que en desconeix només una, com ara l'alumnat americà de parla hispana.

En el tractament de les llengües, l'atenció a la diversitat s'ha de centrar fonamentalment a reforçar el desenvolupament de l'expressió oral, l'expressió escrita i la comprensió lectora.

Complementàriament a les estratègies que ha d'adoptar el professorat de l'aula, el centre atén la diversitat de l'alumnat de forma global. En aquest sentit se segueixen diferents formes d'organització d'aquesta atenció:

- ✓ Treball per projectes: A primer cicle d'ESO les matèries s'organitzen per aconseguir atendre la diversitat amb més eficàcia a través de propostes didàctiques motivadores, globalitzadores i inclusives.
- ✓ Agrupaments de nivells de grups en les àrees instrumentals (llengües catalana i castellana i matemàtiques): A segon cicle d'ESO el centre realitza desdoblaments en aquestes àrees per tal d'atendre convenientment la diversitat dels diferents ritmes d'aprenentatge amb l'objectiu clar de millorar les habilitats instrumentals dels alumnes en aquestes àrees bàsiques per a la resta d'aprenentatges a través de propostes didàctiques diferenciades. Trimestralment l'alumnat és avaluat i es revisa la seva correcta ubicació al nivell.
- ✓ Organització de les matèries optatives per tal de treballar profundament l'expressió escrita i l'expressió oral en el cas de les matèries de llengua.
- ✓ Plans individualitzats (PI) per part de la psicopedagogia del centre.
- ✓ Aula d'Accollida (AA).



Per tal d'organitzar, supervisar i controlar tots els aspectes organitzatius de l'atenció de la diversitat el centre disposa d'una Comissió d'Atenció a la diversitat (CAD), la composició i funcions de la qual estan definides en les Normes d'Organització i Funcionament del Centre.

#### **2.1.2.7. Avaluació del coneixement de la llengua**

Per tal de fer el seguiment del procés d'ensenyament i aprenentatge de la llengua catalana, s'han establert per part del departament uns criteris d'avaluació. En qualsevol cas, l'avaluació de l'alumnat ha de ser sempre en funció del punt de partida de l'alumne/a i del seu procés de desenvolupament individual. Per facilitar aquesta tasca, l'alumnat que no compta amb una competència lingüística suficient per seguir el ritme normal de les classes ha de comptar amb un pla individualitzat, en què s'han de fer constar els objectius, els reforços i els criteris d'avaluació propis.

#### **2.1.2.8. Materials didàctics**

A l'hora de determinar els materials didàctics per a l'aprenentatge/ensenyament de la llengua catalana entesos en un sentit ampli (s'han de tenir en compte els materials de les àrees no lingüístiques), el centre ha d'aplicar uns criteris clars i coherents sobre quines han de ser les seves funcions, sobre les característiques que han de tenir i sobre l'adequació al currículum, incloent-hi la dimensió literària. El consens respecte als criteris aplicats han de fer referència a la selecció de llibres de text, a l'adaptació i creació de material adaptat i/o concreció de materials per atendre la diversitat de necessitats d'aprenentatge i també de materials complementaris (diccionaris, textos reals, recursos audiovisuals...).

### **2.1.3. El català, llengua vertebradora d'un projecte plurilingüe**

#### **2.1.3.1. Informació multimèdia**

L'aprenentatge d'una llengua requereix múltiples situacions d'ús funcional de la llengua. Atès que la competència comunicativa lingüística i audiovisual és una competència bàsica, totes les àrees curriculars vetllaran pel seu desenvolupament. Moltes activitats comunicatives parteixen o incorporen la utilització de mitjans audiovisuals. Per tant, cal vetllar perquè la utilització d'aquestes eines contribueixi al desenvolupament de la llengua catalana en concret i al desenvolupament de la competència comunicativa en general. En aquesta línia d'actuació, l'Institut La Bastida ha adaptat plenament les eines digitals amb què treballa i, a més a més, ha dotat les seves aules amb equipament multimèdia.

#### **2.1.3.2. Usos lingüístics**





El professorat de llengua catalana treballa explícitament els usos lingüístics de l'alumnat, per tal de fer del català la llengua d'ús habitual. La resta de professorat hi ha de col·laborar des de les diferents àrees.

### **2.1.3.3. Diversitat lingüística del centre i de la societat en el currículum**

Tot el professorat ha de vetllar perquè l'alumnat desenvolupi una actitud positiva envers la diversitat lingüística i cultural. Aquesta mateixa diversitat s'ha d'aprofitar per fer activitats relacionades amb el currículum.

### **2.1.3.4. Català i llengües d'origen**

El fet que la llengua habitual de les activitats del centre sigui el català s'ha de compaginar amb una actitud d'incentivació del coneixement d'altres llengües i d'altres realitats sociolingüístiques, tant en l'àmbit de llengües com en totes les àrees curriculars.

## **2.2. La llengua castellana**

### **2.2.1. L'aprenentatge/ensenyament de la llengua castellana**

El centre, atesa la composició sociolingüística de l'alumnat, assegurarà una distribució coherent i progressiva del currículum de llengua castellana en acabar qualsevol dels cursos de l'ESO i el Batxillerat, i establirà criteris que permetin reforçar i no repetir els continguts comuns que s'ha programat fer en el currículum de llengua catalana. El centre vetllarà per fer un desplegament del currículum incorporant el treball de les formes d'ús de la llengua castellana menys conegudes pel nostre alumnat. També s'atenen les atencions individualitzades en llengua castellana. L'objectiu final és que l'alumnat sigui competent tant en l'àmbit oral com l'escrit en ambdues llengües oficials. A l'Institut La Bastida, però, les diferències de nivell entre la llengua castellana i la llengua catalana encara són molt clares i evidents. La majoria de l'alumnat matriculat al centre té com a llengua materna el castellà, la qual cosa provoca un assoliment més ràpid i contundent d'aquesta envers la llengua catalana pel que fa a l'ús oral. Per tal d'aconseguir un nivell equitatiu de les dues matèries en qüestió, caldrà doncs, una implicació per part de tot el claustre i des de totes les àrees per promoure l'ús del català.

#### **2.2.1.1. Llengua oral**

El centre té present que l'enfocament emprat en l'aprenentatge i ús de la llengua castellana inclogui activitats on es treballa habitualment la llengua oral i les diverses modalitats de textos orals.

També es tindran en compte i en consideració, no només la variant estàndard del castellà sinó també les altres variants de la llengua castellana, que cada cop són més presents al centre.

#### **2.2.1.2. Llengua escrita**





L'aprenentatge de la llengua escrita seguirà l'enfocament metodològic que proposa el currículum amb l'objectiu de formar lectors i escriptors competents, tot aprofitant les estructures comunes amb la llengua catalana.

### **2.2.1.3. Activitats d'ús**

El tractament de la llengua castellana seguirà el mateix enfocament comunicatiu, funcional i constructivista que el presentat abans per la llengua catalana. Així, el professorat vetllarà per la creació de contextos d'ús comunicatius de la llengua castellana, mitjançant suports com ara la revista, la pàgina web... El centre també vetllarà per assegurar la presència dels recursos TIC i audiovisuals en l'aprenentatge de la llengua castellana, com a mitjà d'accés a material divers, per atendre els diferents estils i ritmes d'aprenentatge, per la vàlua afegida que aquestes eines tenen en el desenvolupament d'estratègies per al tractament de la informació i per a la difusió dels resultats de les tasques d'aprenentatge.

### **2.2.1.4. Alumnat nouvingut**

El centre ha de posar els mecanismes necessaris per tal que l'alumnat que s'incorpora tardanament al sistema educatiu i que no coneix cap de les dues llengües oficials, en acabar l'ensenyament, les conegui ambdues de la mateixa manera. Atès que el castellà és la llengua dominant als mitjans de comunicació i en molts contextos socials, l'Institut La Bastida vetllarà perquè l'alumnat nouvingut, en especial de procedència hispana, pugui desenvolupar també una competència lingüística en català. Així, cal que les comunicacions regulars amb aquest alumnat nouvingut es facin en llengua catalana per assegurar, en una primera fase, un nivell bàsic de la llengua

vehicular del centre, sense oblidar que una llengua s'aprèn a partir del vincle emocional que es té amb els parlants de la llengua en qüestió.

## **2.3. Les altres llengües**

### **2.3.1. Les llengües estrangeres**

L'alumnat, en acabar l'etapa d'ESO, ha de conèixer com a mínim una llengua estrangera per tal d'esdevenir usuaris i aprenents capaços de comunicar-se i accedir al coneixement en un entorn plurilingüe i pluricultural.

L'Institut La Bastida imparteix dues llengües estrangeres: l'anglès, al llarg de tota l'etapa secundària obligatòria i batxillerat, i el francès, a partir de 1r d'ESO i fins a 4t d'ESO com a optativa.

#### **2.3.1.1. Desplegament del currículum**





La major part del professorat de llengües estrangeres dissenya situacions d'aprenentatge globals en què l'ús motivat i reflexiu de les estratègies lingüístiques i comunicatives donen resposta a les necessitats específiques que té cada alumne/a.

### **2.3.1.2. Metodologia**

El centre vetlla perquè l'enfocament emprat en l'aprenentatge i ús de les llengües estrangeres inclogui oportunitats perquè l'alumnat adquireixi habilitats lingüístiques. Per portar-ho a terme, el professorat de llengües estrangeres es coordina de forma efectiva. D'aquesta manera aconseguix que l'alumnat desenvolupi capacitats, per tal d'utilitzar els coneixements i habilitats, en contextos i situacions que requereixen la intervenció de diferents coneixements, sempre tenint en compte la dimensió social de cada situació.

### **2.3.1.3. Materials didàctics per a l'aprenentatge de la llengua estrangera**

Els llibres de text s'escullen i es consensuen segons les necessitats de l'alumnat, però una part del professorat, pel que fa als materials didàctics, segueix els seus propis criteris. De la mateixa manera, preveuen materials que serveixen per a l'ampliació dels coneixements.

### **2.3.1.4. Recursos tecnològics per a l'aprenentatge de la llengua estrangera**

L'Institut La Bastida assegura la presència de recursos TIC, TAC i audiovisuals en l'aprenentatge de les llengües estrangeres per poder atendre els diferents estils i ritmes d'aprenentatge de l'alumnat i n'explora noves possibilitats.

### **2.3.1.5. L'ús de la llengua estrangera a l'aula**

Per tal d'immergir les llengües estrangeres, el professorat utilitza dins l'aula l'anglès, el francès o l'alemany, segons la matèria que imparteix (llengua anglesa, llengua francesa o llengua alemanya), com a llengua habitual en les interaccions amb l'alumnat. Per donar suport al nostre professorat de llengua francesa i motivar més l'alumnat a fer servir la llengua, aquest curs tindrem l'assistència d'un auxiliar de conversa nadiu en llengua francesa.

## **2.3.2 Projectes i programes plurilingües**

El centre té un grup impulsor de professors compromesos amb la implantació d'altres llengües en el currículum. Des de el curs 2014-2015 té la carta Erasmus+ que permet sol·licitar mobilitats internacionals del nostre alumnat als cicles de Grau superior. Des d'aquest àmbit Erasmus, hem presentat per la seva aprovació un projecte KA2 centrat en tallers de reflexió multiculturals



sobre l'emigració i la immigració amb instituts d'altres països emissors i/o receptors de migració.

Els alumnes de l'ESO efectuen també intercanvis culturals via correu electrònic amb els alumnes de la Wilhelm Kraft Gesamtschule (Sprockhövel, Alemanya).

### **2.3.2.1 Formació del professorat**

Des de fa tres cursos el professorat del departament de llengües estrangeres fa classes de conversa en llengua anglesa a altres professors que ho desitgin per tal de millorar les competències comunicatives en aquest idioma. Per aprofundir més en la formació plurilingüe del professorat, i amb la idea d'implantar-les a les nostres classes en el futur, enguany també oferirem grups de conversa en llengües francesa i portuguesa.

### **2.3.3 Llengües complementàries procedents de la nova immigració**

L'Institut la Bastida, com a centre amb capacitat per generar noves complicitats i de sumar tot allò que tenen de positiu totes les cultures, fa un ús simbòlic de les llengües d'origen i les utilitza per treballar la dimensió plurilingüe i intercultural del currículum, ja que s'entén que a partir de la valoració d'aquestes llengües i cultures, s'avança en el respecte i en el coneixement mutus i en la integració de l'alumnat nouvingut.

A més, mitjançant el grup impulsor el centre es planteja proposar activitats als alumnes que impliquin l'ús de les llengües natives de l'alumnat (portuguès, àrab, xinès, urdú, etc.), en activitats culturals com ara el Dia Internacional de les Llengües Maternes. D'aquesta manera, es vol treballar per l'aprenentatge significatiu i per incloure l'alumnat més activament en el seu procés d'ensenyament-aprenentatge.

## **2.4. Organització i gestió**

### **2.4.1. Organització dels usos lingüístics**

#### **2.4.1.1. Llengua**

El català, tal com recull la normativa vigent, serà el vehicle d'expressió normal en totes les activitats docents i administratives, tant les internes com les de projecció externa. Així, serà la llengua de comunicació habitual amb l'alumnat i amb les famílies, la llengua amb què es redacten els documents i la llengua de relació habitual amb tota la comunitat educativa i els serveis de suport del centre. Per tant, es farà ús del català als rètols, cartells, murals i a l'ambientació general del centre.



#### **2.4.1.2. Documents**

Tota la documentació generada pel centre, tant la interna com la de relacions exteriors es farà en català, ja que com apuntàvem a l'apartat anterior, el català és el vehicle d'expressió normal en totes les activitats administratives.

Els documents de centre, amb els continguts i referents de la llengua catalana, han d'impregnar la vida del centre, s'han de revisar i actualitzar periòdicament i els ha de conèixer tot el professorat encara que sigui en una versió reduïda.

#### **2.4.1.3. Ús no sexista del llenguatge**

El centre s'esforçarà en aconseguir una utilització del llenguatge que no representi un ús sexista. Cal treballar amb l'alumnat per superar tota mena d'estereotips i perquè puguin tenir actituds crítiques davant de continguts de risc que denigren les persones per motius de sexe o que l'associen a imatges tòpiques que es converteixen en vehicle de segregació o desigualtat.

#### **2.4.1.4. Comunicació externa**

Tota la documentació que sorgeixi del centre, sigui quina sigui la seva causa i el seu destí, serà en llengua catalana, i aquesta es veurà acompanyada per traduccions puntuals quan s'adreci a l'administració espanyola i sens perjudici del dret dels ciutadans i ciutadanes a rebre-les en castellà, si ho demanen. En aquest darrer cas, es farà en format bilingüe català/castellà. Excepcionalment, durant el període d'acollida al centre i sempre que sigui possible, es faran els comunicats bilingües català/llengua d'origen per a les famílies nouvingudes.

#### **2.4.1.5. Llengua de relació amb famílies**

La llengua vehicular del centre serà el català, llevat dels casos on la comunicació amb les famílies no sigui possible en aquesta llengua, com és el cas de famílies nouvingudes. El desconeixement del català per part d'algunes famílies no ha de suposar que quedin excloses de les activitats del centre, però tampoc ha de comportar una renúncia a l'ús del català: és una oportunitat per a la integració de les famílies de l'alumnat i per a la normalització i l'extensió del seu ús.

#### **2.4.1.6. Llengua i entorn**

El centre realitza les presentacions, la introducció o explicació d'activitats, conferències o xerrades en català. La tendència d'ús lingüístic del nostre entorn, però, afavoreix clarament el castellà. Per tant, caldrà ser especialment curosos en no canviar sistemàticament a la llengua de comunicació de l'interlocutor castellanoparlant si no és que sigui del tot necessari.





El centre treballa en xarxa amb altres centres, altres administracions públiques o entitats de l'entorn (Salut i escola, Ajuntament, etc.), amb els quals es vetlla per treballar els usos lingüístics favorables a la llengua catalana.

## **2.4.2. Plurilingüisme al centre educatiu**

La competència plurilingüe com a objectiu de l'àmbit de llengües demana que les programacions de centre reflecteixin una organització de situacions comunicatives amb parlants d'altres llengües estrangeres, sobretot de les llengües romàniques més properes, per tal de possibilitar el desenvolupament d'aquestes competències.

### **2.4.2.1. Actituds lingüístiques**

Cal tenir cura de la diversitat lingüística present a l'aula i a l'entorn, com a font de riquesa lingüística i cultural. Així doncs, s'intentarà que l'alumnat nouvingut conservi i desenvolupi les seves llengües d'origen en una clara actitud de respecte, afavorint l'autoestima d'aquest i també enriquint el currículum i les activitats ordinàries del centre.

### **2.4.2.2. Mediació lingüística (traducció i facilitació)**

Tot i establir pautes d'ús lingüístic favorables a la llengua catalana per a tots els membres de la comunitat educativa, la comunicació amb les famílies comptarà amb els serveis de mediació i traducció lingüística que posa a l'abast l'administració per tal de facilitar l'intercanvi i el vincle amb les famílies, així com també poder fer arribar de forma entenedora tota informació que es vulgui transmetre.

## **2.4.3. Alumnat nouvingut**

La competència en llengua catalana resulta fonamental per tal d'accedir als aprenentatges i per la integració social i cultural. Per tant, l'Institut La Bastida garanteix l'aprenentatge intensiu de la llengua del centre, utilitzant com a recurs l'aula d'acollida i a través d'un enfocament comunicatiu i amb la metodologia adequada, avaluant regularment els resultats i fent-ne un seguiment acurat.

Independentment d'aquest recurs i d'altres reforços necessaris perquè l'alumnat nouvingut aprengui aquesta llengua, l'aprenentatge de la competència comunicativa és responsabilitat de totes les àrees del currículum. Per tant, dins de l'aula ordinària el professorat tindrà en compte estratègies d'atenció a la diversitat que facilitin aquest objectiu: grups cooperatius, parelles lingüístiques, companys guia, materials adaptats, etc.



## 2.4.4. Organització dels recursos humans

### 2.4.4.1. Coordinació lingüística, d'interculturalitat i cohesió social (CLIC)

El centre compta amb la figura del coordinador/a de llengua, interculturalitat i cohesió social, que assessora, elabora i coordina l'elaboració del Projecte Lingüístic, les actuacions dutes a terme des de l'aula d'acollida i actualitza el fons de documentació (metodologies, materials didàctics, TIC...) que facilitin la potenciació de l'ús de la llengua catalana i la didàctica de l'ensenyament de la llengua. Les funcions específiques del CLIC es troben recollides en Normes d'Organització i funcionament del centre (NOFC) del centre.

### 2.4.4.2. El pla de formació del centre en temes lingüístics

L'Institut La Bastida, actualment organitza sessions de conversa en anglès per al professorat del centre. A partir del proper curs, es vol estendre a les llengües portuguesa i francesa.

## 2.4.5. Organització de la programació curricular

### 2.4.5.1. Coordinació departaments, cicles i nivells

L'aprenentatge de la llengua és indispensable per a l'aprenentatge de totes les matèries curriculars. En aquest sentit, el professorat de les diferents àrees n'ha de ser conscient i ha de vetllar per l'ús correcte, oral i escrit, de la llengua, tant pel que fa a la comprensió com pel que fa a l'expressió. Així doncs, alguns dels objectius relacionats amb la comprensió i l'expressió oral i escrita cal que siguin assumits per tot l'equip docent i revisats periòdicament. Les coordinacions de l'equip docent han de possibilitar també el seguiment acurat del progrés de l'alumnat. A través d'aquest seguiment regular, el centre adoptarà els mecanismes i les estratègies d'atenció a la diversitat més adequats.

### 2.4.5.2. Estructures lingüístiques comunes

El professorat de l'àrea de llengua ha de fer un plantejament coordinat i caldrà que prengui tot un seguit de decisions sobre diferents aspectes, amb l'objectiu d'evitar repeticions innecessàries i/o omissions, i afavorir la transferència d'aprenentatges:

- a) L'ensenyament de les habilitats lingüístiques es planteja a partir de textos reals i funcionals. Per això ens basem en la diversitat de textos, des dels d'ús més quotidià fins als textos literaris. A partir d'aquests textos es treballen aspectes més conceptuals.
- b) En la programació de les matèries comunes de l'ESO es distribueixen les tipologies textuals per nivells i per trimestres. Els textos referents als mitjans de comunicació es treballen des



de les dues llengües, per la seva importància en la societat actual. Els textos expositius, el domini dels quals és fonamental en el currículum escolar, s'inicien en els primers nivells i es fan en català i castellà, per tal de reforçar el seu aprenentatge.

c) Es treballa de cara a establir una mateixa terminologia per tal de donar unitat a l'àrea i d'evitar confusions entre l'alumnat.

d) Les matèries optatives de llengua es programen amb l'objectiu que l'alumnat millori els coneixements de totes dues llengües i literatures.

e) Des de l'àrea de llengua es col·labora en l'elaboració dels materials de Treball de Síntesi i en la seva posterior realització, tot facilitant a l'alumnat els procediments de treball necessaris. El producte final del Treball de Síntesi es redacta en llengua catalana, tot i que s'assegura la presència de les altres llengües. Davant de la importància de la competència oral, s'avalua l'exposició oral del Treball de Síntesi de l'ESO. Caldria plantejar, a més a més del treball de recerca, altres treballs per a l'alumnat de batxillerat.

### **2.4.5.3. Projectes d'innovació**

El centre participa en diferents projectes d'innovació educativa. En concret participa en el Pla lector, un projecte mitjançant el qual alumnat de 2n cicle del nostre institut van a escoles de primària de l'entorn per ajudar a millorar la competència lectora dels seus alumnes i, alhora, prenen consciència de la importància de la lectura en el seu procés formador.

Des del curs 2017-2018 s'estableix la biblioteca del centre com un espai d'intercanvi lingüístic, on es duen a terme activitats diverses que ajuden a cohesionar grups dinàmics.

## **2.4.6. Projeció del centre**

### **2.4.6.1. La pàgina web**

La pàgina web ofereix la possibilitat de comunicació amb tota la comunitat educativa, ja que aquesta pot aportar molta informació dirigida a l'alumnat i a les famílies. La web és en llengua catalana, tot i que pot haver-hi escrits en altres llengües si correspon a activitats fetes en altres llengües curriculars. Hi ha un responsable de la web que projecta les activitats del centre i les difon a través de les xarxes socials.

El mateix passa amb els altres mitjans digitals de què disposa el centre. Actualment es tendeix progressivament a realitzar les comunicacions internes del centre a través de la intranet proporcionada per Google Apps (correu, calendaris, lloc web, etc.).

### **2.4.6.2. Revista**





“*El Bastiot*” és la revista del centre que permet la participació de tota la comunitat educativa, tot i que presenta a grans trets els articles treballats per l'alumnat de 2n d'ESO, ja que és una matèria optativa d'aquest nivell. La revista, que s'edita en un únic número a final de curs, és sovint un reflex d'allò que es treballa a les classes. El contingut de la revista es compon de treballs elaborats principalment en llengua catalana, però recull també aportacions en castellà i anglès. Des de les altres àrees també s'hi col·labora, publicant diferents treballs en els que participa l'alumnat, articles sobre temes diversos, etc.

### **3. Concreció operativa del projecte**

La concreció operativa del Projecte Lingüístic contempla:

- Els punts febles a millorar i/o les necessitats detectades.
- Els objectius.
- Les propostes d'actuació.
- Els responsables.
- La temporització.

#### **3.1. Avaluació i seguiment**

S'establirà un calendari per tal d'elaborar una valoració d'aquest projecte i es farà el seguiment. El Pla anual de centre recollirà els aspectes de revisió i concreció del projecte lingüístic que es valoraran i avaluaran cada curs. La memòria anual recollirà els resultats de l'avaluació. L'equip directiu i la coordinació de llengua, interculturalitat i cohesió social decidiran quins aspectes puntuals cal treballar cada any. Els departaments de llengües, en les seves respectives memòries, recolliran l'actualització del projecte. L'equip directiu, junt amb la coordinació LIC, divulgarà els resultats de la revisió.

Santa Coloma de Gramenet, març de 2020.



<b>CONCRECIÓ OPERATIVA DEL PROJECTE</b>				
<b>PUNTS FEBLES A MILLORAR O NECESSITAT DETECTADA</b>	<b>OBJECTIU</b>	<b>PROPOSTA D'ACTUACIÓ</b>	<b>RESPONSABLES</b>	<b>TEMPORITZACIÓ</b>
<b>1.</b> El català és utilitzat en la gran majoria de les activitats d'ensenyament-aprenentatge del nostre centre. Tanmateix, hi ha professors que s'expressen habitualment en castellà. Les activitats s'inicien en català, com a llengua formal, però sovint es produeixen canvis de llengua.	Aconseguir que el català sigui una eina de cohesió i integració entre totes les persones del centre	Emprar habitualment el català en qualsevol acte públic que es programi des del centre (festes, actuacions, xerrades...) sempre que no siguin activitats organitzades per departaments o seminaris d'altres llengües (estrangeres).	Comunitat educativa	A curt termini
<b>2.</b> Una gran part de l'alumnat no utilitza per pròpia iniciativa el català per relacionar-se de manera espontània amb el professorat, tret que aquest se li adreci en català i mantingui la conversa en aquesta llengua	Mantenir el català com a llengua vehicular entre el professorat i l'alumnat, tant a l'aula com dins del recinte escolar (passadissos, patis...)	Servir de model a l'alumnat per tal que es dirigeixi en català, dins i fora de l'aula.	Comunitat educativa	A llarg termini
<b>3.</b> Pèrdua progressiva, en part de l'alumnat, de la competència per poder expressar-se correctament en català i en castellà.	Tractar a tutoria la importància de l'aprenentatge de les llengües i el seu ús.	Elaborar activitats per ser incloses al PAT	Departaments de llengües i tutories	A mig termini
<b>4.</b> Reticència per part de l'alumnat per expressar-se en català.	Aconseguir que un major nombre d'alumnes s'expressin en català de forma habitual	Elaboració de solucions organitzatives i metodològiques pel que fa a la potenciació de la llengua.	Tota la comunitat educativa	A curt termini



5. L'alumnat s'adreça quasi sempre en castellà al personal d'administració i serveis.	Aconseguir que l'alumnat s'adreci sempre en català al PAS	Emprar habitualment el català amb l'alumnat, a banda que hi hagi una demanda expressa per fer-ho en castellà.	Personal d'administració i serveis	
6. Es treballa habitualment la llengua oral i escrita en tots els cicles, però principalment des de l'àrea de llengua.	Implicar tot el professorat el treball de les llengües	Abordar les diverses modalitats de textos orals i escrits a través de totes les àrees del currículum, aplicant a l'aula metodologies que estimulin l'expressió oral i escrita.	Equips docents	A curt termini
7. Pel que fa a l'aprenentatge inicial de la llengua de l'alumnat nouvingut, encara no s'ha arribat al punt que tot el professorat de l'aula ordinària apliqui estratègies per facilitar una instrucció comprensible en totes les àrees.	Facilitar estratègies que permetin treballar a l'aula amb l'alumnat nouvingut.	Difondre la informació sobre cursos complementaris al professorat de l'aula ordinària. El tutor de l'AA haurà d'orientar a la resta de professorat sobre com treballar amb aquest alumnat	Tot l'equip docent	A curt termini
8. La realitat social de l'entorn condiciona l'ús del català.	Ampliar l'ús social del català	Utilitzar el català en les reunions amb les famílies i entrevistes. Vetllar perquè les comunicacions que s'emeten des de l'AMPA siguin en català.	Tota la comunitat educativa	A curt termini
9. En el centre no hi ha una comissió lingüística.	Crear la comissió lingüística Establir un calendari de reunions.	Organitzar dins l'horari els espais de reunió necessaris.	Equip directiu	A curt termini
10. Manca més coordinació entre les àrees de català / castellà / llengües estrangeres	Plantejar un tractament coordinat de les llengües	Promoure la coordinació dins dels nivells educatius, juntament amb els diferents departaments de llengües.	Equip de professors dels departaments de llengües.	A mig termini