

COMPENDI: INFORMACIÓ SOBRE LA COVID-19 AL CENTRE EDUCATIU

CURS: 2021-22

INSTITUT
JULIO ANTONIO 

MÓRA D'EBRE

ÍNDEX

INTRODUCCIÓ	2
QUINES SÓN LES MESURES DE SEGURETAT I SALUT?	3
COM S'ORGANITZEN LES ENTRADES I SORTIDES DEL CENTRE?	5
COM S'ORGANITZA EL TEMPS D'ESBARJO?	8
QUIN ÉS EL PLA DE NETEJA DEL CENTRE?	10
QUIN ÉS EL PROTOCOL D'ACTUACIÓ EN CAS DE DETECTAR UN CAS DE COVID-19?	11
COM AFECTA AL GCE UN CAS POSITIU DE COVID-19?	12
QUIN ÉS EL PLA DE TREBALL EN CAS DE CONFINAMENT?	13
ON PUC CONSULTAR INFORMACIÓ SOBRE LA COVID-19?	14

INTRODUCCIÓ

Aquest document és de caràcter excepcional donada la situació creada per la pandèmia de la Covid19. S'articula tenint en compte les singularitats de l'Institut Julio Antonio i d'acord amb les instruccions de la Secretaria de Polítiques Educatives referides en el Pla d'actuació en el marc de la pandèmia elaborat amb el Departament de Salut i es complementa amb els documents de centre, ja establerts, per garantir un funcionament adequat en el present curs escolar. És per això que en aquest document es recull tota la informació que tothom, professorat, PAS, famílies i alumnes, ha de conèixer en relació amb la Covid19 i la convivència al centre educatiu. Ara bé, és un document en **revisió constant**, doncs pot sofrir variacions en funció de l'evolució del virus i, per tant, de les diferents normatives que els Departaments de Salut i Educació vagin modificant. El responsable de la coordinació i la gestió de la COVID-19 al centre és el director, però tota la comunitat educativa ha de col·laborar complint amb les mesures i protocols establerts per evitar la propagació de la COVID-19. Així doncs, aquesta informació ha de ser coneguda per tots, de manera que a continuació es dona resposta a diferents qüestions relacionades.

QUINES SÓN LES MESURES DE SEGURETAT I SALUT?

Les mesures sanitàries que adoptarem són molt concretes i s'adeqüen a les indicacions de les autoritats competents en matèria de salut pública. En aquest sentit cal tenir presents les recomanacions els documents Salut/Escola, on s'exposen les mesures extraordinàries per evitar els brots de Covid-19 a les escoles i instituts. Pel que fa referència a l'operativa al nostre centre les concretem en els següents punts:

- Cal garantir en tot moment les mesures d'higiene i prevenció.
- L'ús de la **mascareta** serà **obligatòria** en tot el centre. Es proporcionarà al personal les mascaretes subministrades des del Departament. L'alumnat ha de portar, obligatòriament, la seva pròpia mascareta.
- Es respectarà el distanciament físic: **1'5 metres**.
- Cap persona pot accedir al centre amb una temperatura superior als **37'5º**, ni haver reduït la temperatura amb antitèrmics. Les famílies o tutors dels alumnes hauran de comprometre's a no portar als seus fills/es al centre en cas que presenti **síntomes compatibles amb la Covid-19** o l'hagi presentat en els darrers 14 dies, i també es comprometen a comunicar-ho als responsables del centre per prendre les mesures oportunes. Aquests símptomes són:

Menor o igual a 14 anys	Més de 14 anys
Febre o febrícula	Febre o febrícula
Tos	Tos
Dificultat per a respirar	Dificultat per a respirar
Mal de coll	Mal de coll
Congestió nasal	Alteració del gust i de l'olfacte
Vòmits o diarrees	Vòmits o diarrees
Mal de cap	Mal de cap
Malestar	Malestar
Dolor muscular	Dolor muscular
	Calfreds

- No podran accedir al centre les persones en aïllament per ser positiu de Covid-19, si estan a l'espera de prova diagnòstica, si conviu amb persona diagnosticada o si està en aïllament preventiu.

- El centre aplicarà **pautes de neteja, desinfecció i ventilació**. Cal garantir la **ventilació creuada** (finestres i portes obertes) en la mesura del possible. En hivern, entre matèria i matèria 5 minuts aproximadament.
- Per optimitzar la neteja de la superfícies de les taules de les aules per part de l'empresa de neteja, és important que l'alumnat no pugi les cadires sobre les taules en finalitzar la jornada. En canvi, sí ho han de fer els divendres a última hora.
- Als accessos a l'edifici i en punts estratègics es disposarà de solució hidroalcohòlica.
- S'habilitaran espais per al rentat de mans.
- S'han d'evitar espais compartits, canvis d'aula i desplaçaments per l'interior del centre que no siguin estrictament necessaris.
- El **contacte entre altres grups/classes es veurà limitat** i s'haurà de fer respectant les mesures de seguretat (mascareta i distància), que s'hauran de mantenir en els passadissos, patis i altres espais comuns. En aquest sentit, l'institut compta amb un pla per a les entrades i sortides del centre, el qual es detalla en l'apartat següent.
- Les fonts d'aigua restaran obertes i se n'haurà de fer un ús responsable i curós. No es permetrà que es begui directament de la font i s'hauran d'emprar ampolles o cantimplores.
- Es prioritzarà l'ús dels ordinadors individuals. En cas d'utilitzar els ordinadors de taula col·lectius, s'hauran de netejar després del seu ús.
- S'ha d'evitar compartir materials amb els alumnes: fulls impresos, llibres, bolígrafs...
- Després de l'ús de telèfons s'hauran de netejar amb tovalloletes.
- No es podrà fer ús de l'ascensor. S'estudiarà la seva utilització en casos específics i puntuals.

COM S'ORGANITZEN LES ENTRADES I SORTIDES DEL CENTRE?

Per tal de facilitar una **entrada esglaonada** al centre i evitar massificacions, s'han establert diferents punts d'entrada al recinte i també diferents punts d'entrada a l'edifici. Es separaran els alumnes transportats (40% de l'alumnat), que hauran d'accedir al centre per la porta principal del **c/Diputació**, dels no transportats (60% de l'alumnat) que haurà d'entrar al recinte pels accessos habilitats per **l'Avinguda Comarques Catalanes**.

Pel que fa a l'arribada al centre dels transportats, tal i com aniran arribant els busos per l'Avinguda Diputació, davant la porta deixaran els alumnes que ja entraran al centre i fins que no hi hauran entrat tots no baixaran els del següent autobús. Pel que fa a la sortida, els alumnes que utilitzen el transport, aniran sortint esglaonadament per aules, per evitar aglomeracions, i aniran pujant als busos, que ja els estaran esperant, aparcats a l'Avinguda Diputació.

Al centre hi ha 5 possibles punts d'accés al recinte i, a més, hi ha 8 punts d'accés a l'edifici.

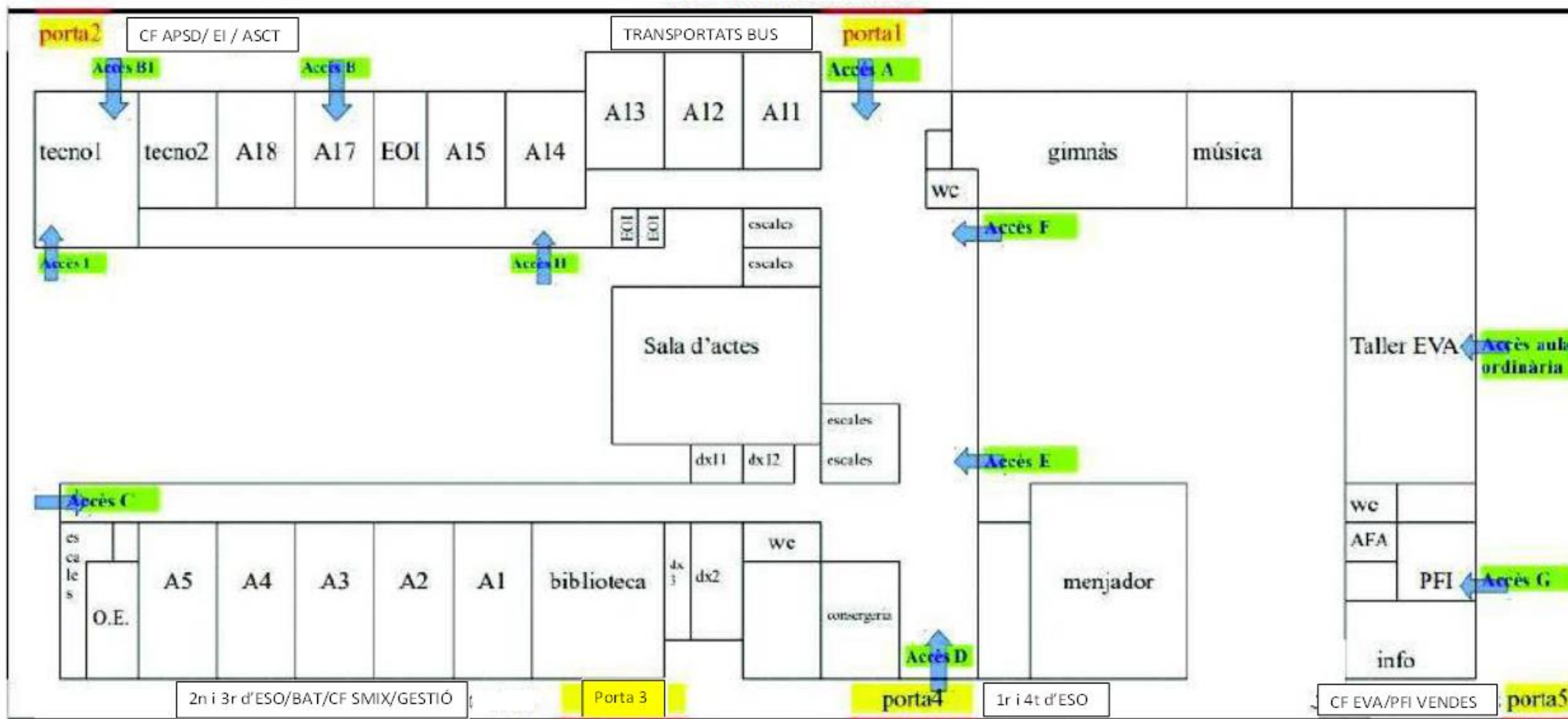
CURS-NIVELL-GRUP	TIPUS D'ACCÉS	HORA D'ENTRADA I DE SORTIDA
1r ESO no transportat	Av. Comarques Catalanes Porta 4 Accés edifici E	Entrada 8'25 h Sortida 14'55 h
1r ESO transportat	C/ Diputació Porta 1 Accés edifici A	Entrada 8'25 h Sortida 14'55 h
2n ESO no transportat	Av. Comarques Catalanes Porta 3 Accés edifici C	Entrada 8'25 h Sortida 14'55 h
2n ESO transportat	C/ Diputació Porta 1 Accés edifici A	Entrada 8'25 h Sortida 14.55 h
3r ESO no transportat	Av. Comarques Catalanes Porta 3 Accés edifici C	Entrada 8'20 h Sortida 14'55 h
3r ESO transportat	C/ Diputació Porta 1 Accés edifici A	Entrada 8'25 h Sortida 14'55 h
4t ESO no transportat	Av. Comarques Catalanes Porta 4 Accés edifici F	Entrada 8'20 h Sortida 14.55 h
4t ESO transportat	C/ Diputació Porta 1 Accés edifici A	Entrada 8'25 h Sortida 14'55 h

Batxillerat no transportat	Av. Comarques Catalanes Porta 3 Accés edifici H	Entrada 8'20 h Sortida 14'55 h
Batxillerat transportat	C/ Diputació Porta 1 Accés edifici A	Entrada 8'25 h Sortida 14'55 h
CF APSD / EI / ASCT	C/ Diputació Porta 2 Accés edifici B i B1	Entrada 8'25 h Sortida 14'55 h
CF SMIX / Gestió	Av. Comarques Catalanes Porta 3 Accés edifici I	Entrada 8'25 h Sortida 14'55 h
CF EVA	Av. Comarques Catalanes Porta 5 Accés edifici Aula ordinària	Entrada 8'25 h Sortida 14'55 h
PFI Vendes	Av. Comarques Catalanes Porta 5 Accés edifici G	Entrada 8'25 h Sortida 14'55 h
PFI Serralleria	Av. Comarques Catalanes Porta 4 Accés edifici Aula ordinària	Entrada 15'00 h Sortida 21'30 h

Observacions:

En cas de situacions particulars que requereixin un tractament especial per als accessos s'estudiaran de manera individualitzada. A continuació s'afegeix **un plànol** del recinte i l'edifici amb la numeració dels punts d'entrada i sortida per garantir la comprensió del pla:

AVINGUDA DIPUTACIÓ



AVINGUDA COMARQUES CATALANES

COM S'ORGANITZA EL TEMPS D'ESBARJO?

El temps d'esbarjo es preveu entre les 11'30 i les 12'00h i el professorat de guàrdia de pati serà l'encarregat de gestionar el correcte funcionament i respecte de les mesures establertes. S'estableix una separació per cursos, però difícilment podrà haver una separació per grups estables, per la qual cosa serà obligatori l'ús de la mascareta en les hores de pati, excepte en el moment que l'alumnat hagi d'esmorzar. En aquest cas, l'alumnat haurà de guardar les distàncies de seguretat (un mínim 1'5m) amb la resta de companys. No es permet que els alumnes comparteixin cap mena d'aliment ni beguda.

Abans i després de realitzar l'àpat els alumnes han de rentar-se les mans o bé utilitzar solució hidroalcohòlica.

- Ensenyaments postobligatoris

La sortida de l'alumnat postobligatori es realitzarà entre les **11'25 i les 11'30**. Es preferible que l'alumnat postobligatori no resti al centre durant les hores del pati. Si algun alumne necessita romandre al centre durant el temps d'esbarjo, ho haurà de comunicar a l'equip directiu i s'habilitarà un espai en funció de la disponibilitat i necessitats. D'aquesta manera es descongestionen els sectors previstos per a l'ESO. La sortida d'aquests alumnes es realitzarà de la següent manera:

- Alumnat de CF (EVA, ASPD, EI i ASCT) i PFI: per les respectives portes d'accés
- Alumnat de BAT i CF (SMIX i Gestió): per la porta principal C/ Diputació.

- ESO: Sectorització de les zones d'esbarjo

Els grups d'ESO es distribuïran en les zones del pati delimitades per cada grup

1r ESO

- Zona 1: Pista exterior del gimnàs
- Accés: Porta d'emergència hall (ferro) (E)

2n ESO

- Zona 3: Pista exterior basquet
- Accés: Porta d'emergència ala nova (C)

3r ESO

- Zona 4: Pista exterior futbol-sala
- Accés: Porta principal Comarques catalanes (D)

4t ESO

- Zona 2: Pista exterior bar-cantina
- Accés: Porta adicional hall (F)

- Sortides i accessos a les zones sectoritzades

- Sortida esglaonada per grups estables seguint els recorreguts preestablerts cap als accessos determinats en cada zona.
- La sortida esglaonada es realitzarà de la següent manera: els primers grups en sortir seran els més pròxims a les portes d'accés. La sortida del següent grup no es realitzarà fins que estigui desallotjada l'aula contigua més propera a la porta.

- Retorn a les classes ordinàries

- El retorn a les classes ordinàries es realitzarà pels mateixos accessos que en la sortida. És obligatori l'ús de la mascareta i caldrà respectar les distàncies de seguretat. No es permet que els alumnes interfereixin en les zones de pas d'altres grups.

- Ús del bar-cantina

- El centre permetrà l'obertura del bar-cantina durant el temps d'esbarjo (11'30-12'00) per poder donar servei a l'alumnat.
- Els responsables del bar-cantina es comprometran a establir un protocol d'actuació que respecti les mesures de seguretat i higiene pròpies del sector que li és d'aplicació.
- L'ús de la mascareta serà obligatori dins l'espai del bar-cantina, per la presumible coexistència d'alumnat de diferents grups estables.
- És preceptiu que s'estableixi un circuit d'entrada i sortida del local per tal que els usuaris respectin les distàncies de seguretat i no hi hagi una massificació de l'espai.
- Es recomana que hi hagi un control d'usuaris, amb un registre de comandes previ (possible llistat amb les comandes per grups i alumnes) i una entrada esglaonada d'usuaris per anar a retirar la comanda. Aquest control es proposarà que s'exerceixi gràcies al Servei Comunitari del centre.

- Cap usuari del bar-cantina podrà romandre dins l'espai, exceptuant els que estiguin a l'espera de retirar la comanda.
- **Es prohibeix la ingesta dels productes adquirits dins de l'espai bar-cantina.**

- Ús de la biblioteca

- S'habilitarà només en l'hora de l'esbarjo per realitzar el servei de préstec.
- S'accedirà a la biblioteca amb mascareta i es realitzarà el següent circuit: accés per la porta del passadís de l'ala nova i sortida per la porta exterior.

- En cas de pluja

- Es permetrà que els alumnes estiguin a les seves aules respectant els grups de convivència estable. Excepcionalment es permetrà menjar i beure a les aules. En cas que es faci ús dels porxos i el hall del centre, cal que els alumnes portin mascaretes i respectin les distàncies de seguretat.

QUIN ÉS EL PLA DE NETEJA DEL CENTRE?

Es contempla una neteja i desinfecció diàries en les aules utilitzades únicament per un grup estable. Es mantindrà la neteja extraordinària d'espais d'ús comú (lavabos, escales, hall...) dos cops al dia, una durant el lapse de temps comprès **entre les 11'00 i les 13'00 h i l'altra després de la jornada habitual.**

En qualsevol cas, i dins del conjunt d'actuacions de sensibilització que el centre portarà a terme amb l'alumnat sobre mesures higièniques davant la prevenció de contagi per la Covid-19, es contempla que el mateix alumnat, quan estigui utilitzant un espai que no és el del seu grup estable, pugui col·laborar en les actuacions de neteja de superfícies i estris utilitzats abans d'abandonar l'espai i possibilitar el seu nou ús.

Com a conseqüència de la situació sanitària actual l'empresa **Net-Vime Serveis Manteniment i Neteja SL** ha realitzat un pla de neteja i desinfecció basat en les recomanacions del Departament de Salut i adaptat als requisits particulars del nostre centre.

QUIN ÉS EL PROTOCOL D'ACTUACIÓ EN CAS DE DETECTAR UN CAS DE COVID-19?

Davant d'un alumne que comença a desenvolupar símptomes compatibles amb la COVID-19 s'haurà de seguir el protocol vigent de *Gestió de casos covid-19 als centres educatius*. En el nostre centre es concreta de la següent manera:

- 1) Es portarà al discent a un espai separat d'ús individual. Queda habilitada l'aula **DX03** com a espai d'aïllament d'alumnes amb simptomatologia compatible amb la Covid-19.
- 2) Se li col·locarà una mascareta quirúrgica (tant a la persona que ha iniciat símptomes com a la persona que quedi al seu càrrec). Un docent de guàrdia quedarà al seu càrrec fins que el vinguin a buscar.
- 3) Qualsevol membre de l'equip directiu que es trobi en aquell moment de guàrdia contactarà amb la família per tal que vingui a buscar l'alumne amb la major brevetat possible.
- 4) En cas de presentar símptomes de gravetat es trucarà també al 061.
- 5) El director ha de contactar amb el servei territorial d'Educació per informar de la situació i a través d'ells amb el servei de Salut Pública

La família o la persona amb símptomes ha de contactar amb el seu CAP de referència per valorar la situació i fer les actuacions necessàries. Si es decideix realitzar una PCR per a SARS-CoV-2, l'infant i la família amb qui conviu hauran d'estar en aïllament al domicili fins conèixer-ne el resultat. En cas que finalment es confirmi el cas, Salut Pública serà l'encarregada de la identificació, aïllament i seguiment dels contactes estrets.

La comunicació i coordinació entre els serveis territorials d'Educació i salut pública serà fluïda, i, en última instància, entre el centre educatiu i els serveis territorials de vigilància epidemiològica encarregats de l'estratègia de control de brot, el qual pot incloure, en determinats casos, el tancament total o parcial del centre educatiu. En qualsevol cas, l'escalada de decisions en relació amb el tancament de l'activitat presencial del centre educatiu serà el resultat de la valoració per part de l'autoritat sanitària.

COM AFECTA AL GCE UN CAS POSITIU DE COVID-19?

QUADRE RESUM CIRCUITS_ESTUDI GRUPS DE CONVIVÈNCIA ESTABLE (GCE)*

	ALUMNAT		PROFESSORAT	
	IMMUNITZAT (haver passat covid-19 darrers 6 mesos i/o pauta vacunació completa)	NO IMMUNITZAT (no pauta de vacunació completa ni covid-19 darrers 6 mesos)	IMMUNITZAT (haver passat covid-19 darrers 6 mesos i/o pauta vacunació completa)	NO IMMUNITZAT (no pauta de vacunació completa ni covid-19 darrers 6 mesos)
Educació especial	Circuit C	Circuit A	Circuit B	Circuit A
Educació infantil 0-3	Circuit C	Circuit A	Circuit B	Circuit A
Educació infantil 3-6	Circuit C	Circuit A	Circuit B	Circuit A
Educació primària	Circuit C	Circuit A	Circuit B	Circuit A
ESO	Circuit B	Circuit A	<i>No forma part del GCE</i>	
Batxillerat/FP/altres	Circuit B	Circuit A	<i>No forma part del GCE</i>	

CIRCUIT A: Quarantena 10 dies + prova diagnòstica dia 4-6 (punt centralitzat, CAP o lloc on s'indiqui des de l'Atenció Primària del territori)

CIRCUIT B: No quarantena + TAR a farmàcia programa TAR escollida dia 0-1

CIRCUIT C: No quarantena + TAR a qualsevol CAP o punt centralitzat de TAR dia 0-1

*Es consideraran **contactes estrets** tots els membres del GCE que hagin tingut contacte amb el cas positiu des de les **48 hores** abans de l'inici dels símptomes o des del dia de realització de la prova diagnòstica (que ha estat positiva) si es tracta d'un cas sense símptomes.

Qualsevol alumne/a o professor/a que sigui contacte i iniciï símptomes en aquest període s'ha de posar en contacte amb el seu CAP de referència.

QUIN ÉS EL PLA DE TREBALL EN CAS DE CONFINAMENT?

En cas de confinament d'un alumne, d'un grup o un nivell es preveu mantenir la docència de manera telemàtica seguint les directrius aplicades durant l'etapa de confinament març-juny 2020. A mode de resum es confecciona la graella per nivells.

NIV. EDUCATIU	MÈTODE DE TREBALL I RECURSOS DIDÀCTICS PREVISTOS	MITJÀ I PERIODICITAT DEL CONTACTE AMB EL GRUP	MITJÀ I PERIODICITAT DEL CONTACTE INDIVIDUAL AMB L'ALUMNE/A	MITJÀ I PERIODICITAT DE CONTACTE AMB LA FAMÍLIA
1 ESO	Treball telemàtic (Moodle i Classroom)	Tasques setmanals Correu electrònic	Correu electrònic VC individualitzades Segons demandes puntuals	Tasca tutoria Correu electrònic Atenent a les demandes
2 ESO	Treball telemàtic (Moodle i Classroom)	Tasques setmanals Correu electrònic	Correu electrònic VC individualitzades Segons demandes puntuals	Tasca tutoria Correu electrònic Atenent a les demandes
3 ESO	Treball telemàtic (Moodle i Classroom)	Tasques setmanals Correu electrònic	Correu electrònic VC individualitzades Segons demandes puntuals	Tasca tutoria Correu electrònic Atenent a les demandes
4 ESO	Treball telemàtic (Moodle i Classroom)	Tasques setmanals Correu electrònic	Correu electrònic VC individualitzades Segons demandes puntuals	Tasca tutoria Correu electrònic Atenent a les demandes
BAT	Treball telemàtic (Moodle i Classroom)	Tasques quinzennals Correu electrònic	Correu electrònic VC individualitzades Segons demandes puntuals	Tasca tutoria Correu electrònic Atenent a les demandes
CF	Treball telemàtic (Moodle i Classroom)	Tasques setmanals Correu electrònic	Correu electrònic VC individualitzades Segons demandes puntuals	Tasca tutoria Correu electrònic Atenent a les demandes
PFI	Treball telemàtic (Moodle i Classroom)	Tasques setmanals Correu electrònic	Correu electrònic VC individualitzades Segons demandes puntuals	Tasca tutoria Correu electrònic Atenent a les demandes

ON PUC CONSULTAR INFORMACIÓ SOBRE LA COVID-19?

- Protocol de gestió de casos Covid-19 als centres educatius per al curs 2021-22:

https://educacio.gencat.cat/web/shared/continguts_per_compartir/ENS/salut-escola/documentacio/escoles/20210906-gestio-casos-covid-centres-2021-2022.pdf

- Orientacions per als centres educatius sobre activitats per als alumnes a causa del tancament pel coronavirus:

<http://xtec.gencat.cat/web/.content/recursos/actuacio-extraordinaria-activitats-autoaprenentatge/Orientacions-centres-tancament-coronavirus.pdf>

- Pla d'actuació per al curs 2021-2022 per a centres educatius en el marc de la pandèmia:

https://educacio.gencat.cat/web/shared/continguts_per_compartir/ENS/salut-escola/documentacio/escoles/2021-2022/20210830-pla-actuacio-centres-2021-2022.pdf

- RESOLUCIÓ SLT/2817/2021, de 16 de setembre, per la qual es prorroguen les mesures en matèria de salut pública per a la contenció del brot epidèmic de la pandèmia de COVID-19 al territori de Catalunya:

<https://dogc.gencat.cat/ca/document-del-dogc/?documentId=910261>