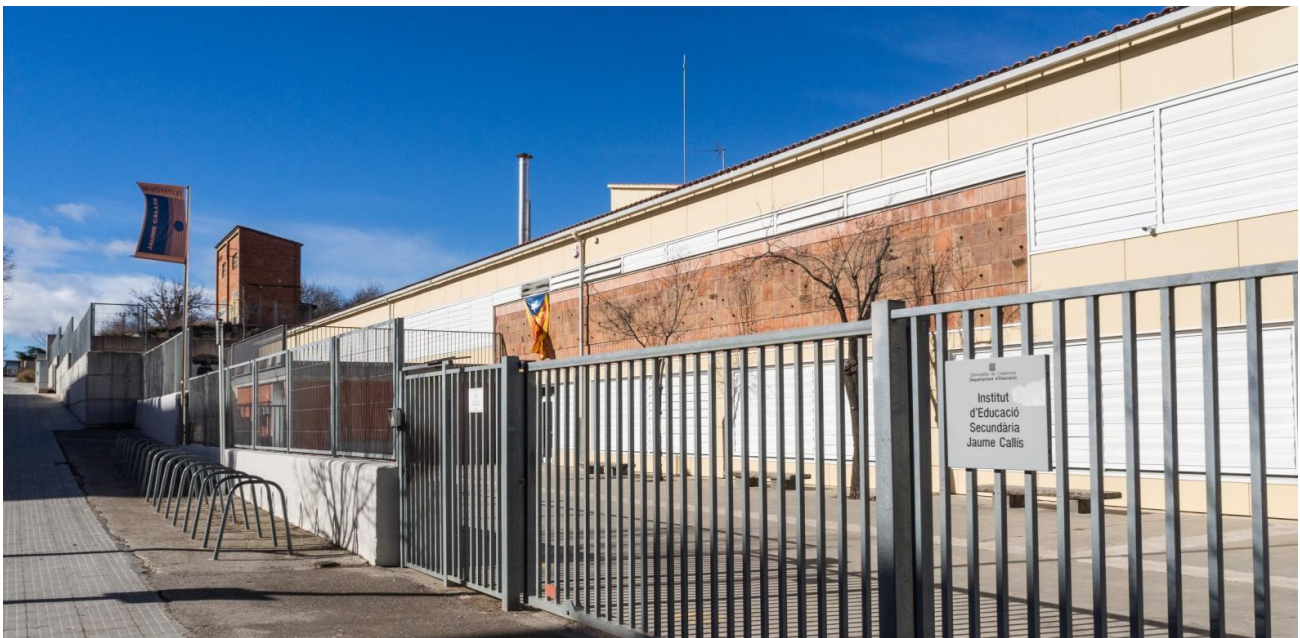


BATXILLERAT

INFORMACIÓ GENERAL

PORTES OBERTES

ABRIL- MAIG 2021



“Que en aquest inici de curs animo tots aquests alumnes, i també els seus pares,
a confiar, que amb voluntat i temps s’arriba lluny.”

(Ara Criatures, 14-09-19)

Xavier Gual, professor d’institut i escriptor

“Si goséssiu saber tant com goseu posseir!”

Carles Riba (1893-1959)

“No hi ha millor nau que un llibre per viatjar.”

Emily Dickinson (1830-1886)

“A quina edat ha de començar l’educació d’un infant? D’ençà que neix el seu avi.”

Francesc Ferrer i Guàrdia (1859-1909)



EN AQUEST DOCUMENT HI TROBAREU INFORMACIÓ SOBRE:

0 Punt previ. COVID. Protocol bàsic.	3
1 Organigrama institut Jaume Callís.	4
2 Tutors i professorat 2n batxillerat. Currículum i itineraris.	5
3 Horari. Calendaris. Apunt sobre sortides i activitats.	7
4 Normativa interna de centre.	9
5 Pla d'acció tutorial. Subscripció al web <i>UnPortal</i> .	10
6 Distribució curricular. Pas de curs. Treball de recerca.	13



0 - PUNT PREVI. COVID. PROTOCOL BÀSIC

1. A casa. Abans d'anar a l'institut

És obligatori seguir el protocol de salut als centres educatius. **En cas que l'alumne pateixi qualsevol dels símptomes que s'indiquen a continuació, cal acudir o trucar al CAP de referència i no venir a l'institut.** Símptomes COVID: febre (37,5); tos; ensació de falta d'aire; malestar general, mal de coll; congestió nasal; mal de panxa; vòmits i/o diarrea.

Per a més informació visiteu el [Canal Salut de la Generalitat](#).

2. A l'Institut

Cal seguir el protocol COVID, entrada per la porta assignada, temperatura, mascareta, gel hidroalcohòlic, etc...per més detalls vegeu el **Pla d'Inici de Curs** que trobareu a la pàgina web del centre (ZONA COVID)



3. Un alumne confinat

Si es troba bé, l'alumne es posa en contacte amb els seus professors (e-mail o moodle) per saber les tasques a fer. Pot tenir l'ajut d'un company o del delegat, però en cap cas els companys són els responsables d'assegurar la informació. Si l'alumne té l'agenda al dia poques tasques noves s'hi afegiran.

4. Un grup confinat

Seguirem tots els protocols del Departament de Salut, que també ens informarà de quan fer les PCR a l'alumnat.

A principi de curs el tutor/at i el professorat ha fet arribar a l'alumnat les instruccions de confinament. Els alumnes segueixen el seu horari de classe i se'ls convocarà per videoconferència. Es passarà llista per ieduca cada classe com si fos classe presencial. Si un alumne està malalt o en aquell moment té problemes de connectivitat, la família ha de justificar la falta mitjançant un correu electrònic al tutor. El professor pot decidir posposar el lliurament de tasques, exàmens o proves i/o introduir modificacions en la programació.

És responsabilitat de l'alumne estar informat i al dia.

5. Limitació de Mobilitat

A causa de la situació COVID l'accés a alguns espais estarà limitat com per exemple laboratoris, tallers, aules d'informàtica o biblioteca. El servei de préstec de llibres té un horari assignat a cada nivell.

1 - ORGANIGRAMA

1.1 Equip directiu

Direcció: Rosa Justribó
Caps d'Estudis: Laura Vilalta
Secretaria: Alba Blasco
Coordinació pedagògica: Marta Martí
Sotsdirector: Lluís Riboldi



1.2 Equip de coordinació

Coordinació 1r i 2n ESO: Núria Rabert
Coordinació 3r i 4t ESO: Josep Riera
Coordinació batxillerat: Joan Brussosa
Coordinació activitats: Núria Olivé
Coordinació LIC (llengua i cohesió) i GEP (generació plurilingüe): Imma Andreu
Coordinació riscos laborals: Anna Coó
Coordinació informàtica: Joan Miarons
Coordinació equips audiovisuals: Antònia Subirà
Coordinació Erasmus+: Marta Pey
Coordinació Pràcticum: Montse Juvé
Coordinació aula d'acollida: Imma Vilalta
Coordinació SIEI (suport intensiu escolarització inclusiva): Rosa Pujol
Coordinació del Projecte Coopera: Imma Torras
Coordinació IOC (Institut Obert de Catalunya): Imma Castellà, Montse Colomer

1.3 Caps de departaments didàctics

Català: Felisa Vinagre
Castellà: Imma Castellà
Llatí: Montse Dalmau
Llengües estrangeres: Marta Noguera (anglès),
Elena Duarri (francès)
Matemàtiques: Dolors Vila
Física i Química: Anna Coó
Ciències Naturals: Marisol Cabral
Tecnologia: Josep Joan Ramos
Visual i Plàstica: Mireia Navarro
Orientació: Anna Riera
Ciències Socials: David Gallardo
Filosofia: Josep Parera
Economia: Jordi Roca
Educació Física: Anna Matamala



1.4 PAS (personal d'administració i serveis) i AMPA

Administració : Elisabet Dorca, Elisenda Marchuet
Consergeria i copisteria: Aurora Arenas, Josep Maria Jiménez
President AMPA: Jordi Antentas
Bibliotecària escolar (AMPA): Irene Vilaró

2 - EQUIP DOCENT. TUTORS I PROFESSORAT 1r BATXILLERAT CURRÍCULUM. ITINERARIS. MOSTRA CURS ACTUAL 2020-21

ASSIGNATURES COMUNES (I HORES)		1r A	1r B	1r C	1r D
TUTORIA	1	NÚRIA MARTÍNEZ	ESTER IBÁÑEZ	MARTA VILAR	JOSEP PARERA
Llengua Catalana	2	JOAN BRUSSOSA	ESTER IBÁÑEZ	JOAN BRUSSOSA	JOAN BRUSSOSA
Llengua Castellana	2	VERÒNICA CIENDONES	NÚRIA PUIG	NÚRIA PUIG	NÚRIA PUIG
Anglès	3-1	MIQUEL PLANES (i NÚRIA RABERT)	MIQUEL PLANES (i NÚRIA RABERT)	MIQUEL PLANES (i ORIOL CHUMILLAS)	ORIOL CHUMILLAS (i MIQUEL PLANES)
Filosofia	2	MARTA VILAR	JOSEP PARERA	MARTA VILAR	JOSEP PARERA
Educació Física	2	NÚRIA MARTÍNEZ	NÚRIA MARTÍNEZ	NÚRIA MARTÍNEZ	NÚRIA MARTÍNEZ
Ciències món contemporani	2	ELISENDA MONTANYÀ	ELISENDA MONTANYÀ	BRUNA PALOMO	BRUNA PALOMO

GRUP	ITINERARIS	OPTATIVA 1	OPTATIVA 2	OPTATIVA 3
1r A	1	FÍSICA - ANNA MORON	MATEMÀTIQUES - DOLORS VILA	QUÍMICA- ANNA COO I MERCÈ SAU
	2	BIOLOGIA - IMMA ANDREU I MARISOL CABRAL		
	3	FÍSICA - ANNA MORON	BIOLOGIA - IMMA ANDREU	MATEMÀTIQUES - ALBA BLASCO
1r B	4	MATEMÀTIQUES - DOLORS VILA	TECNOLOGIA - ANTÒNIA SUBIRÀ	FÍSICA - BRUNA PALOMO
1r C	5	ECONOMIA - JORDI ROCA	MATEMÀTIQUES CIÈNCIES SOCIALS PEP RAMIREZ	ECONOMIA D'EMPRESA JORDI ROCA
1r D	6	HISTÒRIA CONTEMPORÀNIA FRANCESC NAVARRO	ECONOMIA- JORDI ROCA	MATEMÀTIQUES CIÈNCIES SOCIALS - MONTSE COLOMER
	7		LITERATURA UNIVERSAL - ENRIC MARTÍN	
	8			LLATÍ - MONTSE DALMAU
	3	FÍSICA -ANNA MORON	BIOLOGIA - IMMA ANDREU	MATEMÀTIQUES - ALBA BLASCO

OPTATIVES DE LLIURE ELECCIÓ:

QUÍMICA, CIÈNCIES DE LA TERRA I DEL MEDI AMBIENT, DIBUIX , ESTADA A L'EMPRESA, MECÀNICA I FRANCÈS

	<h2 style="margin: 0;">BATXILLERAT 2021-2023</h2>	Nom i cognoms _____
---	---	---------------------

MATÈRIES COMUNES

Primer		Hores	Segon		Hores
Matèries Comunes	Català	2	Català	2	
	Castellà	2	Castellà	2	
	Anglès	3	Anglès	3	
	Filosofia i ciutadania	2	Història de la Filosofia	3	
	Educació Física	2	Història d'Espanya	3	
	Ciències món contemporani	2	Treball de recerca	-	
	Tutoria	1	Tutoria	1	
Matèries Modalitat	Matèria de modalitat 1	4	Matèria de modalitat 1	4	
	Matèria de modalitat 2	4	Matèria de modalitat 2	4	
	Matèria de modalitat 3	4	Matèria de modalitat 3	4	
	Matèria de modalitat 4	4	Matèria de modalitat 4	4	
	Total	30	Total	30	

MATÈRIES DE MODALITAT I OPTATIVES

Primer	Segon
Química I*	Química II*
Ciències de la Terra I*	Ciències de la Terra II*
Dibuix I*	Dibuix II*
<i>Mecànica*</i>	<i>Hist. de Catalunya**</i>
<i>Psicologia-Sociologia***</i>	Electrotècnia*
<i>Religió</i>	Literatura Castellana**
<i>Estada a l'empresa</i>	

MATÈRIES COMUNES D'OPCIÓ I DE MODALITAT

	Primer	Segon	Modalitat
Itinerari 1	Matemàtiques I	Matemàtiques II	Ciències i Tecnologia
	<input type="checkbox"/> Física I <input type="checkbox"/> Química I	Física II Química II	
Itinerari 2	Matemàtiques I	Matemàtiques II	Ciències i Tecnologia
	<input type="checkbox"/> Química I <input type="checkbox"/> Biologia I	Química II Biologia II	
Itinerari 3	Matemàtiques I	Matemàtiques II	Ciències i Tecnologia
	<input type="checkbox"/> Física I <input type="checkbox"/> Biologia I	Física II Biologia II	
Itinerari 4	Matemàtiques I	Matemàtiques II	Ciències i Tecnologia
	<input type="checkbox"/> Física I <input type="checkbox"/> Tecnologia Industrial I	Física II Tecnologia Industrial II	
Itinerari 5	Matemàtiques CCSS I	Matemàtiques CCSS II	Humanitats i C. Socials
	<input type="checkbox"/> Organització d'Empreses I <input type="checkbox"/> Economia	Organització d'Empreses II Geografia	
Itinerari 6	Matemàtiques CCSS I	Matemàtiques CCSS II	Humanitats i C. Socials
	<input type="checkbox"/> Història contemporània <input type="checkbox"/> Economia	Història de l'Art Geografia	
Itinerari 7	Matemàtiques CCSSI	Matemàtiques CCSSII	Humanitats i C. Socials
	<input type="checkbox"/> Història contemporània <input type="checkbox"/> Literatura Universal	Geografia Literatura Catalana	
Itinerari 8	Llatí I	Llatí II	Humanitats i C. Socials
	<input type="checkbox"/> Història contemporània <input type="checkbox"/> Literatura Universal	Història de l'Art Literatura Catalana	

Informació detallada sobre les optatives a la pàgina WEB

Nom del pare/mare o tutor _____ D.I. _____

(Signatura)

* Matèries amb preferència pels alumnes de la modalitat de ciències i tecnologia.
 ** Matèries amb preferència pels alumnes de la modalitat d'humanitats i ciències socials.
 *** Matèria amb preferència pels alumnes de la modalitat d'humanitats i ciències socials i dels itineraris 2 i 3.

3 - HORARI. CALENDARIS. SORTIDES. ACTIVITATS.

Horari marc De dilluns a divendres, de 8 a 14.40h.

Per acord del Consell Escolar, els alumnes de batxillerat poden sortir de centre únicament quan el professor de primera hora o d'última hora no hi és, i durant els esbarjos, que es fan de 10 a 10.20 i de 12.20 a 12.40. Si un alumne ha de sortir, ha de disposar d'una justificació escrita clara signada pels pares o representants legals. Aquesta justificació l'ha de presentar al professor que hi hagi a classe en aquell moment o al professor de guàrdia.

Calendari escolar i d'avaluacions

	DII	Dt	Dm	Dj	Dv	Ds	Dg
Agost	17	18	19	20	21	22	23
	24	25	26	27	28	29	30
	31	1	2	3	4	5	6
Setembre	7	8	9	10	11	12	13
	14	15	16	17	18	19	20
	21	22	23	24	25	26	27
	28	29	30	1	2	3	4
Octubre	5	6	7	8	9	10	11
	12	13	14	15	16	17	18
	19	20	21	22	23	24	25
	26	27	28	29	30	31	1
Novembre	2	3	4	5	6	7	8
	9	10	11	12	13	14	15
	16	17	18	19	20	21	22
	23	24	25	26	27	28	29
Desembre	30	1	2	3	4	5	6
	7	8	9	10	11	12	13
	14	15	16	17	18	19	20
Gener	21	22	23	24	25	26	27
	28	29	30	31	1	2	3
	4	5	6	7	8	9	10
Febrer	11	12	13	14	15	16	17
	18	19	20	21	22	23	24
	25	26	27	28	29	30	31
	1	2	3	4	5	6	7
Març	8	9	10	11	12	13	14
	15	16	17	18	19	20	21
	22	23	24	25	26	27	28
	29	30	31	1	2	3	4
Abril	5	6	7	8	9	10	11
	12	13	14	15	16	17	18
	19	20	21	22	23	24	25
	26	27	28	29	30	1	2
Maig	3	4	5	6	7	8	9
	10	11	12	13	14	15	16
	17	18	19	20	21	22	23
	24	25	26	27	28	29	30
Juny	31	1	2	3	4	5	6
	7	8	9	10	11	12	13
	14	15	16	17	18	19	20
	21	22	23	24	25	26	27
	28	29	30	1	2	3	4

Versió 21 de juliol

Curs 2020-2021

Inici del curs escolar -14 de setembre
Fi del curs escolar – 22 de juny

Primer Trimestre – 14 setembre – 4 desembre
Reunió famílies 1 ESO –3 de setembre – 19:00h
Reunions (online o presencial) amb les famílies en el marc del COVID – principis de setembre
Reunió Pares ESO – mitjans octubre – 20:00h
Reunió Pares BAT – mitjans octubre – 20:00h
Preavaluacions – 20, 21, i 27 d'octubre
Avaluacions – 9, 15, 16 desembre
Lliurament dels Treballs de recerca 2 BAT – 6 de novembre
Exposició oral dels treballs 2 BAT – 1 i 2 de desembre
Lliurament de notes – 18 desembre

Segon Trimestre – 5 de desembre- 12 de març
Projecte de Recerca 4t ESO – 9 -18 desembre
Proves GESO +18 – febrer
Esquí de fons 1 BAT - gener
Competències bàsiques 4t ESO – febrer
Esquí Alpí 3 ESO - març
Recuperació cursos anteriors ESO febrer
Premis Pepi Balmaña 2 BAT – març
Avaluacions – 16, 17 i 23 març
Lliurament de notes 26 març

Tercer Trimestre – 13 de març -22 de juny
Treball de síntesi 1r,2n i 3r ESO 22-26 de març
Proves cangur – març
Recuperació 1r i 2n Trimestres ESO - març i d'abril
Recuperació cursos anteriors BAT d'abril
Premis Literaris / Sant Jordi – 23 d'abril
Tossa 1r ESO – maig
Viatge de 4t ESO– juny

Fi de Curs
Lliurament de notes 2 BAT – 20 maig
Lliurament notes 1 BAT – 22 de juny
Lliurament de notes ESO – 29 de juny
PAU – 9, 10 i 11 de juny (per confirmar)
Avaluacions extraordinàries 2 BAT i ESO - juny
Avaluacions extraordinàries 1 BAT - setembre

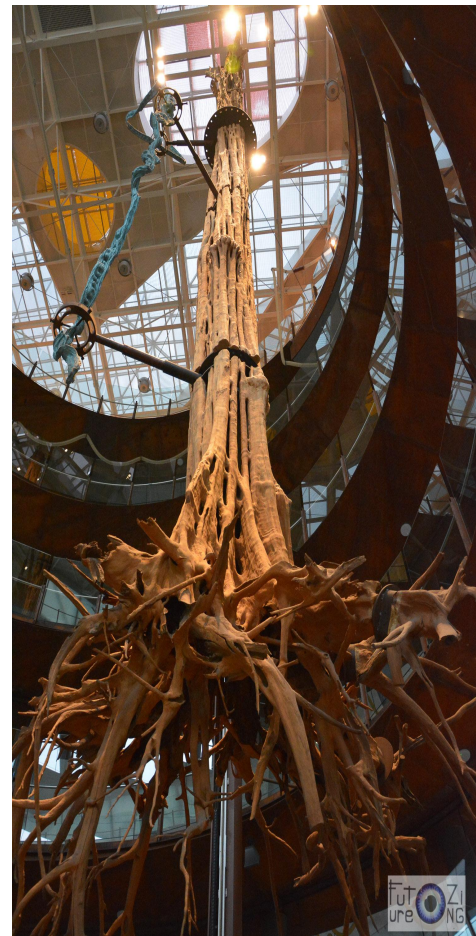
Calendari subjecte a canvis , es notificaran amb la màxima anel·lació les modificacions



Activitats i sortides organitzades per l'institut

Aquest curs no hi ha graella de programació de sortides i activitats. Els departaments pedagògics i la coordinació de tutories de batxillerat les aniran organitzant a mesura que es proposin i també es cobraran a mesura que es facin. Podem destacar algunes de les que es portaran a terme sempre que la situació ho permeti

- Lliurament premis Pepi Balmaña per als millors treballs de recerca: març.
- Sortida Saló Ensenyament (Montjuïc, Barcelona): març.
- Instival: divendres 21 de desembre.
- Festa de Sant Jordi: divendres 23 d'abril.
- Xerrades d'orientació acadèmica
- Xerrades / Tallers d'orientació personal
- Portes Obertes / Visites virtuals a les universitats (2n batxillerat)
- Intercanvi d'experiències d'exalumnes (2n batxillerat)



4 - NORMATIVA INTERNA DEL CENTRE

L'actitud dels alumnes a l'institut s'ha de caracteritzar per la responsabilitat, el respecte, el civisme i l'esperit participatiu. Participació en les activitats de classe i de l'Institut, respecte pels companys i professors i civisme pel que fa al seu procedir a les aules i dependències envers el material del centre.



Els alumnes compten amb un **dossier on de forma detallada s'especifiquen totes les normes de convivència**, assistència, comportament, tipus de faltes, maneres de justificar les faltes d'assistència, i models d'impresos diversos. Se'ls dona en paper en començar 1r de batxillerat i a banda està penjat a la pàgina **web** (dins de "**normes i funcionament**"). Us invitarem, doncs, a llegir i compartir amb els vostres

fills i filles la seva lectura.

Caldria destacar, però, que quan l'alumne de batxillerat arribi tard a classe no se li permetrà l'entrada i s'haurà de presentar als professors de guàrdia. El "retard" constitueix una incidència que no es contempla a batxillerat, per la qual cosa qui arriba tard a classe no hi entra i se l'ubica a la zona d'exclusos. Quan es fa tard a la sessió en curs, doncs, Consergeria avisarà telefònicament l'equip de guàrdia, davant del qual s'ha de personar immediatament l'alumne. Un cop consignat que s'ha presentat (o, al contrari, que no ha vingut), el professorat de guàrdia l'acomodarà en l'espai d'exclusos fins a l'hora següent.



5 - PLA D'ACCIÓ TUTORIAL, ORIENTACIÓ

5.1 Funcionament de l'hora de tutoria i l'hora de visites dels pares

Cada setmana i dins l'horari lectiu dels alumnes hi ha preestablerta una hora de tutoria durant la qual es faran activitats amb tots els alumnes d'un grup i atencions individualitzades.. L'hora de visites de pares la dona a conèixer el tutor de cada grup, aquest curs s'ha prioritzat les entrevistes telefòniques i online, així com els correus electrònics .

5.2 Acció tutorial i orientació en el batxillerat



En el batxillerat l'acció tutorial abraça el conjunt d'activitats d'orientació personal, acadèmica i professional que s'adrecen a l'alumnat per tal d'afavorir el creixement personal i la preparació per a una participació responsable en la societat.

L'orientació en el batxillerat ha de facilitar recursos perquè l'alumnat canalitzi les seves preferències i capacitats en un marc de referència apropiat i amb l'orientació adequada. Les activitats de tutoria, l'opcionalitat curricular, el treball de recerca, l'estada a l'empresa, etc., són recursos que, amb independència de l'especialitat cursada, serveixen per a aquesta funció orientadora.

S'ha d'orientar l'alumnat per prendre decisions dins l'opcionalitat que ofereix l'estructura mateixa del batxillerat i, en acabar-lo, respecte a la continuïtat dels seus estudis o l'accés al món laboral, tot considerant els seus interessos i els punts forts i febles del seu perfil personal. L'acció orientadora ha de permetre identificar i desenvolupar les capacitats de l'alumnat, i la superació d'estereotips i patrons de gènere.



5.3 Continguts programats per a les sessions de tutoria per trimestres

1r trimestre

Presentació de la tutoria, funcions dels tutors, instruccions generals.

Informació COVID

Informació necessària: horari del grup, equip docent i aulari; llistes optatives; calendari del curs; activitats de cohesió de grup.

Promoció de la convivència a través de la lectura del dossier de les normes de convivència (web).

Elecció de delegats de curs.

Tècniques d'estudi i organització i planificació.

Preparació de la preavaluació.

Informació sobre el pla d'evacuació del centre.

Informació sobre el projecte *Coopera* de voluntariat al centre.

Retorn resultats, conclusions i recomanacions de la preavaluació. Comentar la marxa del curs i fer un intercanvi d'impressions.

Projecció d'una pel·lícula per a debat a posteriori.

Activitats del dia internacional per a l'eliminació de la violència envers les dones.

Preparació de la primera avaluació. Preparació intervenció delegats en la sessió d'avaluació.



2n trimestre

Preparació Instival.

Valoració 1a avaluació: els delegats donen a conèixer la valoració de l'equip docent.

Treball de recerca (1): el programa *Argó*, una oportunitat.

Orientació de futurs estudis a través de *unportal.cat* (1): graus universitaris i cicles formatius.

Activitat tècniques d'estudi (2): "Què faig. Què fas".

Xerrada "Conductes de risc" a càrrec de Mossos d'Esquadra.

Xerrada sobre LGTBI a càrrec d'un expert.

Orientació de futurs estudis a través de *unportal.cat* (2): la selectivitat, ponderacions de matèries de modalitat.

Treball de recerca (2): procediments de com triar el tema i com s'adjudica el tutor.

Sessions de tutoria individual.

Preparació de la sessió de 2a avaluació. Preparació intervenció delegats en la sessió d'avaluació.

3r trimestre

Valoració 2a avaluació: els delegats donen a conèixer la valoració de l'equip docent.

Sortida al Saló de l'Ensenyament (Fira de Barcelona. Montjuïc.)

Treball de recerca (3): els alumnes presenten els fulls de tria del treball de recerca.

Projecció d'una pel·lícula i debat a continuació.



Treball de recerca (4): aspectes metodològics.
Sessions de tutoria individualitzada.
Informació del calendari de final de curs.

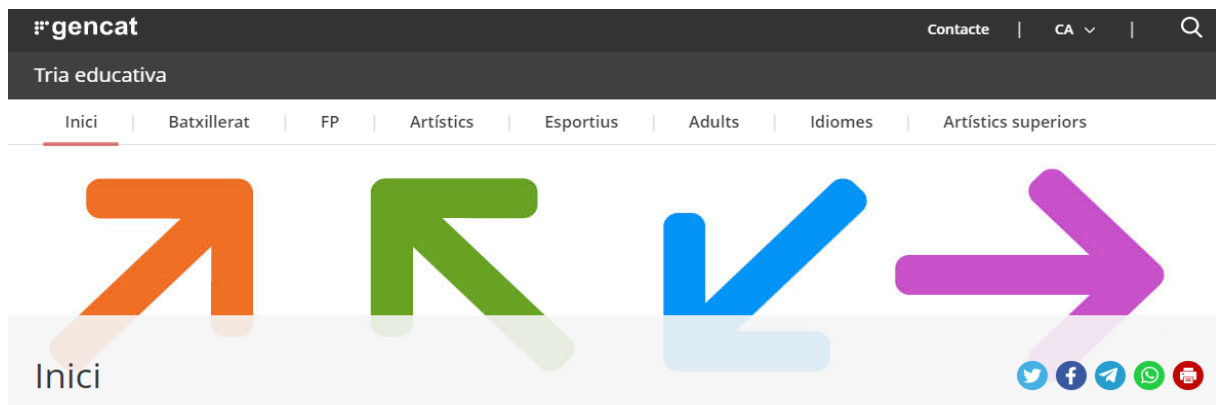
5.4 Un Portal. El web de l'educació superior de Catalunya

L'institut és subscriptor d'aquest web com a centre. A través d'una contrasenya que us facilitem a continuació podeu disposar de tota mena d'informació referent a les PAU, els graus universitaris de totes les universitats de Catalunya, els cicles formatius de grau mitjà, de grau superior, així com la possibilitat de fer consultes individualitzada.



5.5 Tria educativa. Orientacions per a alumnes i famílies (4t ESO)

Novetat del maig 2021. <https://triaeducativa.gencat.cat/ca/inici>



5.6 enllaços departament d'educació

http://www.gencat.cat/ensenyament/eac/pdf/BATXLOE_CA.pdf



6 - DISTRIBUCIÓ CURRICULAR. PAS DE CURS. TREBALL DE RECERCA

6.1 Distribució curricular

S'entén per currículum del batxillerat el conjunt de competències, objectius, continguts, mètodes pedagògics i criteris d'avaluació d'aquests ensenyaments. Les activitats educatives en el batxillerat han d'afavorir la capacitat de l'alumnat per aprendre per ell mateix, per treballar en equip, per aplicar els mètodes d'investigació apropiats i per continuar formant-se al llarg de la vida.



Competències del batxillerat

S'entén per competència la capacitat d'aplicar els coneixements i les habilitats, de manera transversal i interactiva, en contextos i situacions que requereixen la intervenció de coneixements vinculats a diferents sabers, cosa que implica la comprensió, la reflexió i el discerniment tenint en compte la dimensió social de cada situació.

Al currículum de cadascuna de les matèries hi han de constar les competències específiques que es treballen en la matèria en qüestió, la contribució de la matèria a l'adquisició de les competències generals de l'etapa, els objectius, i els continguts .

Estructura

Les modalitats del batxillerat són: Arts, Ciències i tecnologia i Humanitats i ciències socials. El batxillerat s'organitza en matèries comunes, matèries de modalitat i matèries optatives. La modalitat d'arts no l'impartim al centre.

Matèries comunes

Les matèries comunes del batxillerat tenen com a finalitat aprofundir en la formació general de l'alumnat, augmentar la seva maduresa intel·lectual i humana i aprofundir en aquelles competències generals que tenen un caràcter més transversal i afavoreixen l'aprenentatge continu.

Matèries de modalitat

Les matèries de modalitat del batxillerat tenen com a finalitat proporcionar una formació de caràcter específic vinculada a la modalitat triada que orienti en un àmbit de coneixement ampli, desenvolupi les competències que hi tenen més relació, prepari per a una varietat d'estudis posteriors i afavoreixi la inserció en un camp laboral determinat.

Els alumnes i les alumnes han de cursar en el conjunt dels dos cursos del batxillerat un mínim de sis matèries de modalitat, de les quals almenys cinc han de ser de la modalitat triada. Les matèries de nivell II s'han de cursar després d'haver cursat les matèries de nivell I corresponents.

Si en matricular-se de segon curs l'alumne o alumna decideix canviar de modalitat, el centre pot modificar-li el currículum, però s'ha d'assegurar que cursi tres de les matèries de la nova modalitat corresponents a segon curs i que en finalitzar l'etapa hagi superat quatre o més de les matèries pròpies d'aquesta nova modalitat.

Matèries optatives

Les matèries optatives en el batxillerat contribueixen a completar la formació de l'alumnat aprofundint en aspectes propis de la modalitat escollida o del centre, ampliant les perspectives de la formació general. Els centres oferiran un nombre suficient d'optatives que permeti la possibilitat d'opció de l'alumnat.

6.2 Itineraris que ofereix el centre

El nostre centre ofereix els itineraris de les modalitats de ciència i tecnologia i els de les modalitats d'humanitats i ciències socials. Pel que fa a la distribució concreta dels itineraris a 1r de batxillerat, consulteu les taules de l'apartat 2 d'aquest dossier (pàgines 5 i 6).

6.3 Pas de curs

Els alumnes i les alumnes passen al segon curs quan han superat totes les matèries de primer curs o tenen avaluació negativa en dues matèries com a màxim.

L'alumnat que passi al segon curs sense haver superat totes les matèries s'ha de matricular de les matèries pendents del curs anterior. En la reunió de principi de curs (prevista per a l'octubre 2021) s'informarà del document en què es modifiquen de manera excepcional els criteris de promoció de primer a segon de batxillerat a causa de les restriccions provocades de la pandèmia.

6.4 Títol de batxiller

Els alumnes i les alumnes que cursin satisfactòriament el batxillerat en qualsevol de les seves modalitats reben el títol de batxiller, que té efectes laborals i acadèmics. Per obtenir el títol de batxiller és necessària l'avaluació positiva en totes les matèries dels dos cursos.

Als alumnes i les alumnes que, cursant una de les modalitats del batxillerat, estiguin cursant alguns dels sis cursos dels ensenyaments de música o dansa de grau professional en un centre oficial, se'ls podrà reconèixer fins a quatre hores de franja específica per curs.

6.5 Treball de recerca

Tot l'alumnat ha de fer un treball de recerca. Aquest treball, que ha de contribuir decisivament a assolir la competència en recerca, es computa entre les matèries de segon curs. En les sessions de tutoria es donen instruccions detallades referents a la tria del tema del treball, forma de presentació, estructura, presentació oral i avaluació i durant tota la seva elaboració un tutor/a orienta i assessora a l'alumne en la realització d'aquest treball que puntua un 10% en la nota final de batxillerat.



L'Avaluació del treball de recerca queda desglossat en : Seguiment del treball: 40, contingut del treball: 40 € i Exposició oral: 20%.

El treball de recerca és una matèria més i té la mateixa consideració que les altres. És en aquest sentit que si un alumne suspèn el treball de recerca, tindrà dret a recuperar-lo. Per tenir dret a recuperar el TREC cal haver presentat el treball en la convocatòria de gener. Si un alumne ha de repetir curs i té el treball de recerca aprovat no l'haurà de tornar a fer.

6.6 Calendari d'execució del treball de recerca (aplicat al curs 2020-21)

Activitat	Temporització
Sessions informatives a càrrec del tutor de grup	febrer-mig abril del 2021
Proposta de temes que fan els departaments (3a sessió)	
Tria i adjudicació dels treballs	
Assignació de tutors	
1 ^a entrevista amb el tutor per a: dissenyar un primer guió; establir el pla de treball; determinar les fonts d'informació.	abril-maig 2021
2 ^a entrevista amb el tutor per a: presentar la feina feta; establir el pla de treball definitiu.	maig-juny (inicis juliol) 2021)
Treball de camp; activitat de recerca; etc.	estiu 2021
3 ^a entrevista amb el tutor per a: presentar un esborrany del treball amb l'índex definitiu l'estructura ben determinada.	setembre 2021
4 ^a entrevista amb el tutor per a: presentar una versió gairebé definitiva del treball; preparar l'exposició oral	octubre 2021
Lliurament al tutor del treball per triplicat més una còpia amb suport digital	dv 6 novembre 2021
Exposició oral	dt 1 i dc 2 desembre 2021

