



**CURS 2023-2024**

3r d'ESO

## Introducció

Els dos principals objectius del nostre centre són que l'alumnat creixi personalment gràcies a l'educació en valors i que assoleixi els sabers i les competències que li permetin avançar acadèmicament i/o professionalment. Per assolir la primera finalitat és indispensable la implicació i acompanyament de les famílies.

## L'adolescència i preadolescència

La preadolescència marca el fi de la infantesa i l'inici de la construcció de la pròpia identitat. A banda dels canvis hormonals i físics, que fan que se sentin estranys i, de vegades, avergonyits amb el seu cos, en l'etapa de l'adolescència:

- Pot haver-hi problemes d'identitat.
- Comencen a tenir forts vincles emocionals amb persones que no pertanyen al cercle familiar. Aquests amics, que es van perfilant durant aquesta etapa, poden influir en la seva manera de vestir i en els seus interessos.
- Poden tenir un humor variable i canviant.
- Poden reduir-se les demostracions d'afecte amb els pares i poden arribar a tenir actituds grolleres o desafiants.
- Poden aparèixer mostres de timidesa, vergonya i modèstia.
- Posen a prova les regles i els límits.
- Viuen el present i no manifesten preocupacions pel futur.
- Comencen a sentir atracció física cap a altres persones i van definint el seu gènere i sexualitat.
- Adquireixen una major capacitat per al treball físic i mental.
- Comencen a desenvolupar el pensament abstracte.

[Per saber-ne més:](#)



Una molt bona introducció a aquesta etapa és la pel·lícula *Inside out* (*Del revés*). En l'enllaç següent en podeu veure el tràiler oficial: <https://youtu.be/ZOWV9F7LnIQ>.

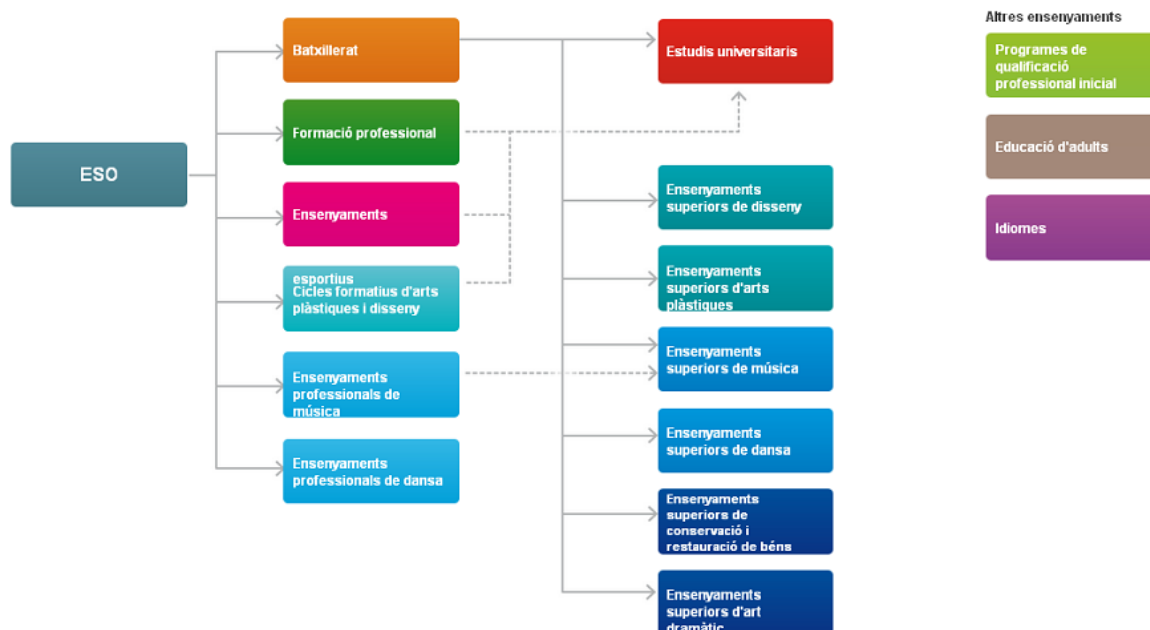
## L'ESO

És l'etapa educativa obligatòria dels 12 a 16 anys. Està formada per quatre cursos:

CURS	EDAT
1r d'ESO	12-13 anys
2n d'ESO	13-14 anys
3r d'ESO	14-15 anys
4t d'ESO	15-16 anys

En finalitzar els quatre cursos i obtenir el títol de graduat en educació secundària obligatòria, l'alumnat podrà accedir directament al món laboral o als estudis postobligatoris, que podeu veure en la imatge següent<sup>1</sup>:

<sup>1</sup> Trobareu més informació a [http://queestudiar.gencat.cat/ca/orientacio/itineraris/explora\\_mapa\\_destudis](http://queestudiar.gencat.cat/ca/orientacio/itineraris/explora_mapa_destudis).



## 3r D'ESO A L'INSTITUT ICÀRIA

Seguint la normativa educativa vigent, els alumnes de 1r a 3r d'ESO treballen al nostre centre uns mateixos àmbits, els quals hem distribuït de la manera que trobareu a continuació.

### 1. Matèries obligatòries

Llengua catalana i literatura
Llengua castellana i literatura
Llengua estrangera (anglès/ francès)
Ciències socials: Geografia i Història
Ciències naturals: Biologia i Geologia (1r i 3r)
Ciències naturals: Física i Química (2n i 3r)

Educació física
Educació visual i plàstica
Matemàtiques
Música (1r i 2n)
Religió/ Activitats cíviques i culturals
Tecnologia
Tutoria

## 2. Matèries optatives

Són matèries de dues hores sol·licitades per la família de cada alumne/a d'acord amb els seus interessos i són assignades pel centre atenent a la preferència manifestada per l'alumne/a i a la disponibilitat del centre. Els alumnes poden cursar com a matèries optatives durant tot el curs una segona llengua estrangera (Francès o Alemany) o dues matèries optatives quadrimestrals. El llistat i presentació de les matèries optatives ofertades pel nostre institut es pot consultar en la pàgina web del centre.

## 3. Treballs globalitzats i treball de síntesi obligatoris

De 1r a 3r de l'ESO, l'alumnat aprèn i consolida els sabers apresos a través dels treballs globalitzats i del Treball de síntesi, que afavoreixen la integració de coneixements dels diversos àmbits, l'autonomia personal i el treball en equip.

Les activitats plantejades en aquests treballs s'han concebut per avaluar el grau d'assoliment de les competències clau.

### 3.1. Treballs globalitzats

CURS	NOM DEL PROJECTE
------	------------------

1r d'ESO	<i>22 peus en 22 dies</i> <i>Va de lletres</i> <i>Un joc de l'espai</i>
2n d'ESO	<i>Podem millorar el nostre pati?</i> <i>TG Món net</i> <i>TG Jocs de la nova Icària</i>
3r d'ESO	<i>Podem ser un salvavides?</i> <i>Mou-te!</i> <i>Quina tela...</i>

### 3.2. Treballs de síntesi

CURS	NOM DEL TREBALL	CREACIÓ FINAL
1r d'ESO	<i>Fem periodisme!</i>	Revista
2n d'ESO	<i>La Cerdanya</i>	Presentació digital
3r d'ESO	<i>Els Transports</i>	Video

## OBJECTIUS DE 3r D'ESO

A **tercer de l'ESO** es continua treballant en l'assoliment de les competències d'etapa des dels diversos àmbits posant un especial èmfasi a

- Aconseguir una correcta integració de l'alumnat incorporat a tercer de l'ESO a l'institut i fomentar la cohesió del grup.
- Potenciar els hàbits i tècniques d'estudi apropiades al seu nivell maduratiu.
- Reforçar l'autonomia personal i acadèmica.
- Promoure el treball cooperatiu i de grup.
- Desenvolupar el sentit de l'observació i l'esperit crític.

- L'aprofundiment en l'ús de les noves tecnologies, però intentant fomentant-ne un ús crític.
- Aprofundir l'autoconeixement personal i acadèmic de l'alumnat de cara a la tria de matèries optatives de 4t d'ESO.

## PLA D'ACCIÓ TUTORIAL

En el cas de l'alumnat de **tercer de l'ESO**, a més de l'acompanyament personal i acadèmic de l'alumnat, es **prioritza l'autoconeixement i l'inici de l'orientació personal de cara a la tria de matèries optatives a 4t d'ESO**. Els alumnes de 3r d'ESO han de triar durant el tercer trimestre les tres matèries optatives que voldrien cursar a quart d'ESO. L'orientació pretén que la tria d'aquestes matèries serveixi per consolidar aprenentatges bàsics i que puguin ser útils per als seus estudis posteriors o per incorporar-se al món laboral. La informació que es transmet durant les sessions de tutoria i per l'equip directiu fa referència al disseny i als itineraris que proposa el centre per a 4t.

En l'assoliment de tots aquests objectius té un paper cabdal del pla d'acció tutorial, que es treballa en:

**Sessions grupals setmanals**, en què es porten a terme, entre d'altres, les activitats següents:

- Coneixement dels nous companys
- Coneixement del centre: membres de la comunitat educativa i dependències
- Normes bàsiques de convivència i coneixement de les Normes d'Organització i Funcionament del Centre (NOFC)
- Informació del funcionament curricular: matèries comunes, matèries optatives, treballs globalitzats i treball de síntesi
- Tutoria entre iguals (1r ESO amb 3r ESO)
- Elecció de delegat/da i sots-delegat/da
- Introducció i suport als treballs globalitzats i al Treball de síntesi
- Activitats d'autoconeixement i orientació personal i acadèmica
- Ús de la agenda

- Horari d'activitats escolars i extraescolars i orientació sobre l'organització del temps d'estudi
- Activitats específiques per treballar l'atenció i la concentració davant l'estudi
- Realització d'activitats, per tal de potenciar la memòria, la capacitat de síntesi, la capacitat d'argumentar, etc.
- Tècniques d'estudi
- Preparació i reflexió sobre les reunions d'avaluació i preavaluació
- Seguiment de les notes obtingudes en cada matèria per prendre consciència del progrés en el procés d'aprenentatge al llarg del curs
- Treball sistemàtic d'hàbits de comportament cívica, hàbits de relació, assertivitat i empatia.
- Activitats per tal de millorar la convivència dins i fora de l'aula
- Tractament i resolució de conflictes

De forma complementària, també es duen a terme:

- Activitats relacionades amb els programes de Salut Jove organitzades des del Districte o pel Departament d'Ensenyament
- Activitats per fer un bon ús de les eines tecnològiques i les xarxes socials
- Xerrades que poden tractar temàtiques com la prevenció de conductes discriminatòries o la violència de gènere
- Tallers d'educació sexual amb el CAP Ramon Turró

#### **Tutories individuals, que permeten**

- Conèixer la situació de cada alumne/a.
- Fer-ne un acompanyament emocional i acadèmic individualitzat, de manera que s'intenta ajudar-lo a trobar solucions als diferents conflictes que puguin presentar-se i ajudar-lo i orientar-lo en la planificació i realització de les diferents tasques escolars.
- Potenciar la seva autoestima i tenir present la necessitat de destacar els aspectes positius de la seva personalitat.

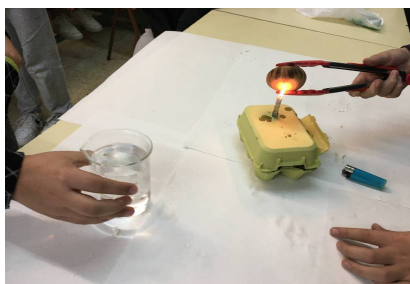
Les sessions de tutoria grupal, les xerrades i activitats externes i les tutories individuals es complementen amb la coordinació amb la resta de professorat de l'equip docent a través de reunions periòdiques.



D'altra banda, l'institut participa en el programa Consulta oberta, pel qual una vegada a la setmana ens visita una infermera pediàtrica del cap Vila Olímpica que s'encarrega d'atendre els dubtes dels alumnes.

## Celebracions culturals i solidàries

### Setmana de la ciència



### Setmana de la solidaritat



### Setmana de les Humanitats i Sant Jordi



## EXTRACTE DE LES NOFC

### Horari general

L'accés al centre es farà per la porta principal, que s'obre a les 7:45 h i es tanca a les 8:05 h. Els alumnes que arribin tard seran atesos pel professorat de guàrdia.

La jornada escolar acaba a les 14:40 h.

Cada grup classe té un horari específic.

Queda prohibit l'ús i l'accés de patinets i bicicletes en tot el recinte escolar, només poden entrar el patinet o bicicleta a la zona habilitada per aparcar-los.

### Pati

Hi ha dos patis de 20 minuts: el primer a les 10:00 h i el segon a les 12:20 h.

Els alumnes d'ESO, durant l'estona del pati, no sortiran del recinte escolar i restaran al pati. No poden estar-se a cap dels espais de l'edifici: ni passadissos ni aules ni tampoc a les rampes i escales d'accés a l'edifici. Segons les condicions meteorològiques es pot canviar aquest criteri.

No es permetran de cap manera els jocs violents, humiliants o perillosos, ni tampoc l'ús de patins o patinets. No es permet saltar la tanca de la pista d'hoquei.

Els alumnes de batxillerat podran sortir del recinte escolar durant l'estona de pati.

## **Material**

Els alumnes han de portar el material i esmorzar del dia a les 8:00.

Per fomentar l'autonomia i responsabilitat de l'alumnat i davant de la incapacitat de poder atendre des de consergeria les peticions individuals de lliurament de material i esmorzar a l'alumnat, les famílies no podran deixar ni material escolar ni esmorzar per fer-lo arribar a l'alumnat.

## **Comportament al recinte escolar**

L'alumnat no pot sortir de l'aula entre classe i classe quan aquesta es fa a la mateixa aula.

Quan s'hagi de canviar d'aula, caldrà fer-ho de manera fluida, sense córrer ni cridar pels passadissos.

No es permet menjar ni beure als passadissos ni a classe. En el recinte escolar està prohibit el consum de begudes energètiques. Així, encoratgem les famílies reflexionar amb les seves filles i fills sobre els efectes nocius del consum d'aquestes begudes i que n'evitin el consum abans i durant la jornada escolar. Tampoc no es menjaran pipes, xiclets ni lllaminadures dins del recinte escolar, ni en l'hora de l'esbarjo, i es vetllarà en tot moment per la neteja de l'institut. Cal utilitzar les papereres que hi ha distribuïdes per tot el recinte.

No es pot fumar en tot el recinte escolar. El fet de fumar dins el recinte del centre serà sancionat d'acord amb la normativa vigent.

L'ús del mòbil està prohibit en tot el recinte escolar i només se'n permetrà la utilització si el professorat ho autoritza amb finalitats acadèmiques. Un mal ús del mòbil serà sancionat d'acord amb la normativa vigent.

L'ús dels auriculars també està prohibit en tot el recinte escolar. L'ús d'aquests dispositius serà sancionat d'acord amb la normativa vigent.

No es pot portar gorra al recinte de l'institut, si se'n fa ús es posarà una incidència.

En hores de classe, l'alumnat no pot romandre ni als passadissos ni al pati (excepte si és amb algun membre del professorat).

Cal tenir una actitud de respecte per les instal·lacions i pel material del centre i vetllar perquè estigui net i ben conservat. Mantenir un ambient net i agradable a l'institut és cosa

de tots, per tant, cal que tothom s'impliqui en el manteniment i la cura de tots els espais comuns, les instal·lacions i el mobiliari.

## Armariets

L'alumnat ha de vetllar per mantenir en bon estat de conservació els armariets. Aquell alumnat que dugui a terme accions que malmetin els armariets serà sancionat.

Es recomana l'ús de cademat amb clau, en cas de fer-ne servir un de combinació, es recomana no dir la contrasenya a ningú.

Cal recordar que, als armariets, només s'hi podrà accedir a l'inici de les classes al matí, a les hores del pati i a l'hora de la sortida. Per tant, cap alumne/a no podrà anar a buscar coses als armariets entre classe i classe, excepte per ordre expressa del professorat.

Cada alumne és responsable de les seves pertinences que ha de tenir sempre sota la seva vigilància o guardades a l'armariet. Cal tenir en compte que quan un grup deixa la seva aula de referència per fer classe a una aula específica o pati, les seves aules de referència són utilitzades per grups d'optatives.

El centre no es farà responsable de la pèrdua, robatori o desperfectes de portàtils, mòbils, llibres i altres estris, objectes i dispositius.

## Biblioteca

Enguany la biblioteca estarà oberta de dilluns a dijous durant el primer pati. A la biblioteca s'hi podrà fer préstec de llibres, a més, s'endegaran clubs de lectura a 1r i 2n d'ESO i es continuarà amb l'activitat de cinema que ja es va dur a terme el curs passat. L'espai de la biblioteca també es podrà usar com a sala d'estudi sempre que es tingui un capteniment adequat, si no és així l'alumnat haurà d'abandonar la sala. A la biblioteca no es pot menjar ni beure.

## Comportament a l'aula

Seure en una posició correcta, mantenir l'atenció i la concentració, demanar la paraula per aclarir dubtes i no aixecar-se sense permís del professor/a és el comportament que s'espera del nostre alumnat.

Cal aprofitar l'estona de treball personal, si se'n disposa, especialment quan estan atesos per un professor de guàrdia. En les hores de guàrdia, l'alumnat haurà de seguir les indicacions del professor que cobreix l'absència del professorat.

En acabar cada hora de classe, cal deixar l'aula en les millors condicions d'ordre i neteja:

Al final de la jornada cal que les taules i cadires quedin endreçades (cadires sobre les taules, excepte dimecres) i que no hi hagi objectes ni brutícia al terra. Les persianes han d'estar abaixades; les finestres, tancades, i llums, ordinadors i projectors, apagats.

Si s'ocasiona algun desperfecte cal notificar-ho de seguida al professor/a o al tutor/a, per poder-ho solucionar.

Cal portar roba d'esport adequada per dur a terme activitat física a les classes d'Educació física.

## Agenda escolar i deures

L'agenda escolar de l'alumne és una eina molt important i obligatòria. És important que l'alumnat s'apunti diàriament les tasques que el professorat hagi indicat a classe i que els pares o mares la puguin consultar.

## Assistència a classe

L'assistència és obligatòria tant a l'ESO com al batxillerat.

Les faltes d'assistència queden enregistrades en el programa de faltes on les famílies hi poden accedir amb l'usuari i contrasenya que envia el/la tutor/a per correu electrònic a la família de l'alumne/a el primer curs que l'alumne/a és a l'institut. Els cursos següents s'utilitzarà el mateix usuari i contrasenya. El programa de faltes utilitzat és iEduca.

Totes les faltes i retards es notifiquen a les famílies a través de iEduca.

Si un/a alumne/a presenta 12 faltes injustificades d'assistència a classe, el tutor/a trucarà a casa per advertir de l'obligatorietat d'assistència al centre. En cas que la situació es perllongui en el temps un cop parlat amb l'alumne i la família, es pot arribar a obrir un Protocol d'absentisme si es tracta d'un alumne d'ESO i, en cas que es tracti d'un alumne de batxillerat, es pot arribar a cancel·lar la matrícula.

## Puntualitat

L'inici de les classes és a les 8:00 h, això vol dir que tothom, en aquesta hora, ha de ser a l'aula.

Les portes de l'institut s'obren a les 7:50 h i es tanquen a les 8:05 h. A partir d'aquesta hora, els alumnes que no tinguin una causa justificada per arribar tard (metge, o allò que es pugui considerar rellevant, com una avaria del metro) estaran a la zona de guàrdia (*hall* del 1r pis), excepte els alumnes de batxillerat, que no entraran a l'edifici.

L'alumnat d'ESO que arribi tard, el recollirà el professorat de guàrdia a la porta d'entrada (al costat de consergeria) a les 8:15 h, i restarà al *hall* del 1r pis. Cal que el professorat de guàrdia faci constar, al full que hi ha a la carpeta de guàrdia, les dades de l'alumnat que no entra a l'aula a 1a hora per haver arribat tard.

A més, el/la professor/a de guàrdia ha d'avisar el professorat corresponent de l'arribada de l'alumne/a al centre, perquè faci constar el retard a l'iEduca, amb l'observació de per haver arribat massa tard, l'alumne/a no ha entrat a classe.

En cas que un/a alumne/a presenti un justificant amb motiu de retard, el/la conserge i el professorat de guàrdia li permetran anar cap a la classe, sigui d'ESO o de Batxillerat, a qualsevol hora del dia. En aquest cas, l'alumnat accedirà a l'edifici per la porta de batxillerat passant per l'àrea de guàrdia perquè el professorat en tingui constància.

Per una altra banda, cal recordar a l'alumnat que la classe no finalitza fins que sona el timbre, o passat aquest punt, quan el professor/a ho consideri oportú.

En cas que l'alumnat sigui reiteradament impuntual, es procedirà de la manera següent:

Si s'acumulen **set retards**, el tutor trucarà a la família per comunicar els retards reiterats i informarà que l'acumulació de **set retards** comporta una mesura correctora d'assistència al centre en horari no lectiu per tal de realitzar tasques escolars o treballs per a la comunitat, mesura que no es podrà prolongar per un període superior a dues setmanes.

Si es persisteix en la reincidència, es pot arribar a privar de l'assistència al centre durant un dia i/o també de la participació en activitats escolars complementàries, com són les sortides lectives i les no lectives.

## Ús dels lavabos

Els lavabos de passadís han d'estar tancats i és el professorat de guàrdia qui els obre i els tanca amb clau. Així mateix, quan un professor/a vegi un lavabo obert, independentment de si està o no de guàrdia, l'ha de tancar en clau. Cal evitar que els lavabos quedin oberts entre classes.

Les hores de classe durant les quals l'alumnat pot accedir al lavabo són la 2a, la 4a i la 6a hora. Quan faltin 15 minuts per finalitzar la classe no es deixarà sortir cap alumne/a al lavabo, si no és que es tracti d'una urgència veritable.

Els lavabos dels passadissos de llevant els utilitzaran els nois i els dels passadissos de ponent, les noies.

Els lavabos del pati estaran oberts durant l'hora d'esbarjo. Durant la resta de la jornada lectiva aquests lavabos romandran tancats.

## Justificacions

Les famílies i/o tutors legals han de justificar les faltes dels seus fills/es amb els impresos que es poden demanar a consergeria o que es poden descarregar des de la pàgina web i en el termini d'una setmana. Aquest justificant es lliurarà al tutor/a. En cap cas es considerarà la trucada telefònica de les famílies o tutors ni un correu electrònic que notifiqui l'absència del seu fill/a com a justificant de la mateixa.

## Sortides del centre en horari lectiu

Si la sortida del centre és causada per una visita mèdica o altres motius, cal portar l'autorització corresponent del pare/ mare o tutor/a legal i mostrar-la tant al professor/a amb qui s'està a classe com al professorat de guàrdia en sortir de l'aula. Aquesta autorització cal deixar-la a consergeria en sortir.

Si la sortida del centre és causada per malaltia o indisposició de l'alumne/a sobrevinguda, l'alumne/a es dirigeix a la zona de guàrdia, on ho comunicarà al professorat. A continuació,

baixarà a consergeria on el/la conserge comunicarà a la família la situació i aquesta l'autoritzarà o no. Davant d'aquesta situació cal distingir dos casos:

- Els alumnes de 1r i 2n d'ESO només poden sortir acompanyats d'una persona adulta.
- Els alumnes de 3r, 4t i Batxillerat poden marxar després d'haver rebut un correu electrònic on hi consti l'autorització de la família. L'autorització cal enviar-la a [iesicaria@xtec.cat](mailto:iesicaria@xtec.cat)

## Sortides lectives fora del centre

Les sortides lectives formen part de la programació acadèmica i, per tant, són obligatòries. L'exclusió de la participació en aquestes activitats, per acumulació de faltes o comportament inadequat, la prendrà l'equip docent o el professorat que organitzi la sortida. Els viatges de final d'etapa a 4t d'ESO i 2n de Batxillerat són sortides no lectives.

Pel que fa a les activitats d'educació física fora del centre els alumnes surten amb un professor. A més, els alumnes de 4t d'ESO i 1r Batxillerat poden anar sols al centre municipal de vela (CMV).

Pel que fa a les sortides lectives fora del centre, en el cas de l'alumnat de Batxillerat el punt de trobada serà el lloc de la visita, si escau. Aquest alumnat podrà tornar directament a casa un cop finalitzada la sortida si aquesta acaba a última hora del matí.

L'alumnat de 4t d'ESO un cop finalitzada l'activitat fora del centre si aquesta es duu a terme dins del districte de Sant Martí i acaba a última hora del matí podrà tornar directament a casa.

## Procediment per a l'exercici del dret de vaga

### Alumnat

D'acord amb les pautes que fixa l'article 24 del Decret d'Autonomia de centres educatius 102/2010 de 3 d'agost on es determina que, a partir de tercer curs d'Educació Secundària Obligatòria, l'alumnat podrà prendre decisions col·lectives adoptades en relació amb la seva assistència a classe en exercici del dret de reunió i prèviament comunicades a la direcció del centre i amb la corresponent autorització dels pares i seguint, també, les normes recollides a les NOFC del centre.

En cas de convocatòria de manifestació o vaga d'alumnes de postobligatòria o 3r i 4t d'ESO en horari escolar, aquests hauran de seguir les pautes següents:

Reunió del consell de delegats per valorar la situació, en cas que el consell de delegats cregui convenient fer efectiva la convocatòria, cada delegat ha de fer una votació d'alumnes a la seva classe, aixecant acta dels vots a favor, vots en contra i abstencions.

Cada classe debatrà sobre l'adhesió o no a la convocatòria de vaga i farà arribar a la direcció un escrit amb la signatura dels alumnes que s'adhereixen.

En aquest escrit, signat pels membres del comitè de vaga, ha de figurar: el dia i les hores de la convocatòria de vaga, els actes previstos, els motius de la vaga i els fulls amb les signatures dels alumnes que s'adhereixen a la convocatòria.

Si una majoria d'alumnes del grup està a favor de la vaga, cal comunicar-ho a l'IA director amb 48 hores d'antelació per tal d'oficialitzar la proposta de vaga.

L'alumnat de 3r i 4t d'ESO i de Batxillerat menors d'edat hauran de retornar una autorització signada pels pares o tutors legals, per tal que el seu fill es pugui absentar del centre en les condicions abans esmentades.

Durant l'exercici del dret de vaga és responsabilitat dels pares que els han autoritzat a exercir-la el que facin els seus fills. El centre no té cap responsabilitat en cas d'inassistència d'un alumne.

En cas que el dia de la vaga hi hagués algun examen o prova convocada anteriorment, si la majoria absoluta del grup-classe hagués votat en favor de la vaga, s'ajornarà aquesta prova fins el proper dia de classe de la matèria. En cas contrari, la prova es farà el dia previst.

Els estudiants que no vulguin fer vaga tenen dret a assistir a classe per participar amb normalitat en l'activitat acadèmica.

El professorat haurà de complir amb el seu horari habitual, passarà llista a totes les seves classes i anotaran les faltes d'assistència, que després seran comprovades amb els justificants abans esmentats. Aquest procés es seguirà amb especial cura a primera hora del matí i després de l'esbarjo.

La Direcció només acceptarà les vagues convocades oficialment des del Sindicat d'Estudiants.

## **Medicaments**

En general, no es poden administrar medicaments als alumnes. Només es pot facilitar paracetamol en cas de presentar 38<sup>º</sup> de febre corporal, si hi ha autorització prèvia dels tutors legals. En cas que l'alumne/a requereixi una medicació especial, cal que la família porti un informe mèdic i una autorització per administrar el medicament, que es lliurarà a direcció.

## **Mesures de convivència**

Els conflictes s'han d'intentar resoldre amb l'ajut del professor/a afectat/da o amb el tutor/a.

En cas que un alumne no segueixi les normes de convivència establertes es procedeix de la manera següent :

Es fa una amonestació verbal.

En cas que no es modifiqui la conducta, es reflecteix en el programa de faltes mitjançant una incidència al programa iEduca.

Quan s'acumulen d'una a set incidències (sense expulsió), segons la gravetat d'aquestes, l'alumne/a serà sancionat amb la mesura corresponent segons els fets comesos. L'acumulació d'incidències pot comportar la privació d'assistència a classe. Si l'acte comès per l'alumne és greu (manca de respecte cap a un professor o un company/a, falsificació de signatura dels pares, usurpació de la contrasenya d'un professor i/o d'un/a company/a, negar-se a lliurar el mòbil a un professor que el demana per haver-ne fet un ús no autoritzat, qualsevol acte que impedeixi el desenvolupament de les classes...) la sanció pot ser la privació de de l'assistència a classe per un període que pot anar d'un a cinc dies segons de la gravetat i de la reacció de l'alumne. Serà l'equip de tutors juntament amb el coordinador de nivell qui revisarà i valorarà setmanalment la gravetat de les incidències i faran una proposta sancionadora, si escau.

Quan s'acumulen tres incidències que comportin l'expulsió de l'aula, l'alumne/a serà sancionat amb la no assistència a classe. L'acumulació de tres expulsions d'aula serà comunicada pel tutor a la cap d'estudis, que serà qui informará la família de l'expulsió a casa.

En cas que el comportament inadequat d'un/a alumne/a comporti l'expulsió de classe, cal que aquest vagi a l'àrea de guàrdia amb feina per fer. El professorat que expulsa ha de fer constar al programa iEduca aquesta circumstància i telefonar posteriorment a la família per explicar els fets esdevinguts.

Si un alumne és expulsat repetidament de classe, ha tingut alguna expulsió del centre o ha tingut un comportament inadequat en sortides lectives, no podrà participar en activitats escolars que tinguin lloc fora del centre. Poden ser sortides acadèmiques d'un dia o de més d'un dia. En cas que la família hagi realitzat el pagament de l'activitat que té lloc fora del centre, no es retornarà aquest import, si no és que aquest import sigui retornat per l'entitat organitzadora de l'activitat.

Quan la gravetat de la situació ho requereixi es proposarà un expedient disciplinari a l'alumne/a amb una mesura cautelar, com és la suspensió del dret d'assistència a classe per un període no superior a 15 dies lectius. A partir d'aquí, s'intenta acordar amb l'alumne i la família un compromís de comportament correcte. La resolució d'aquest expedient disciplinari pot arribar a la suspensió de fins a tres mesos de suspensió del dret d'assistència al centre. Només per a faltes molt greus i excepcionals l'expedient pot concloure amb la inhabilitació definitiva de l'alumne del centre escolar.

Es consideren faltes greument perjudicials o molt greus per a la convivència en el centre educatiu les conductes següents:

Les injúries, ofenses, agressions físiques, amenaces, vexacions o humiliacions a altres membres de la comunitat educativa, el deteriorament intencionat de llurs pertinences i els actes que atemptin greument contra llur intimitat o llur integritat personal.

L'alteració injustificada i greu del desenvolupament normal de les activitats del centre, el deteriorament greu de les dependències o els equipaments del centre, la falsificació o la sostracció de documents i materials acadèmics i la suplantació de personalitat en actes de la vida escolar.



Els actes o la possessió de mitjans o substàncies que puguin ésser perjudicials per a la salut i la incitació a aquests actes.

La comissió reiterada d'actes contraris a les normes de convivència del centre.

Els actes o les conductes que impliquin discriminació per raó de gènere, sexe, raça, naixença o qualsevol altra condició personal o social dels afectats s'han de considerar especialment greus.

Les sancions que es poden imposar per la comissió d'alguna de les faltes greus o molt greus són la suspensió del dret de participar en activitats extraescolars o complementàries o la suspensió del dret d'assistir al centre o a determinades classes. En tots dos supòsits per un període màxim de tres mesos o pel temps que resti fins a la finalització del curs acadèmic, si són menys de tres mesos, o bé la inhabilitació definitiva per a cursar estudis al centre.

### **Normativa d'ús de telèfons mòbils i altres dispositius digitals**

No es poden utilitzar telèfons mòbils al centre en cap cas, en cap moment ni enlloc.

No és permesa la utilització de mòbils, ni de rellotges intel·ligents, a cap les instal·lacions del centre, ni a les activitats fora del centre. Aquesta prohibició afecta a les aules però també a passadissos, lavabos, pati, biblioteca i qualsevol altra dependència escolar. Aquesta prohibició afecta també a l'ús del mòbil com a calculadora o com a rellotge. Al centre, els mòbils, si es porten, han de romandre desconnectats i a la motxilla. Cal recordar que el centre no es fa responsable de les possibles pèrdues o robatoris.

Està totalment prohibit fer enregistraments sonors i de vídeo, així com fotografies en tot el recinte sense autorització expressa de Direcció. L'incompliment d'aquesta norma pot comportar l'obertura d'expedient sancionador.

Qualsevol professor que observi un alumne fent ús del mòbil posarà una incidència a iEduca. Li demanarà el mòbil i seran els progenitors, o familiars majors de 18 anys autortitzats pels tutors legals, qui hauran de venir al centre de 8h a 15h a recuperar-lo. El professor que reculli un mòbil per mal ús haurà d'informar la família de l'incident mitjançant trucada telefònica i la corresponent incidència a iEduca.

Des de tutoria es durà un registre de les incidències. A la segona incidència, el tutor/a realitzarà una trucada telefònica informant que és la segona vegada que el seu fill/a té una incidència d'ús no autoritzat del mòbil i avisarà que si es torna a produir per tercera vegada el mateix tipus d'incidència hi haurà una expulsió del centre d'un dia. En cas de reiteració d'aquestes conductes els dies d'expulsió aniran augmentant progressivament.

Si l'alumne es nega a lliurar el mòbil, el professor haurà d'informar la família i la cap d'estudis, fer constar l'incident a l'iEduca i l'alumne serà sancionat amb un dia d'expulsió, ja que negar-se a seguir les indicacions del professorat constitueix una falta greu.

### **Ús dels ordinadors portàtils**

Els portàtils només s'utilitzaran quan el professorat ho indiqui.

Acord d'ús responsable dels portàtils per part de l'alumnat:

- Ús obligatori d'una funda, que correrà a càrrec de l'alumnat.
- Cal tenir cura del portàtil: neteja periòdica (pantalla, teclat...).
- No es pot entrar a llocs web inapropiats (tots els que el professor/a no hagi demanat entrar).
- No es pot instal·lar programes maliciosos o d'ús no lectiu (xarxes socials, jocs...).
- Cal guardar el portàtil en un lloc segur. No es podrà deixar en un lloc no controlat.
- El portàtil en cap moment es podrà utilitzar fora de l'aula.
- Cal mantenir-lo allunyat de líquids, de menjar i d'altres productes que el puguin fer malbé.
- No es podrà compartir l'ordinador, ja que és d'ús individual.
- Els portàtils han de venir carregats de casa: la instal·lació elèctrica de les aules no està preparada per carregar els portàtils de tot l'alumnat.

## Absència d'un professor/a

Quan falti el professor/a, els alumnes han de romandre a l'aula corresponent, on seran atesos pel professorat de guàrdia.

Si la falta és a 1a hora, si se'n té coneixement amb anterioritat, el dia anterior a través d'iEduca, es notifica a les famílies que, si ho creuen convenient, els alumnes poden entrar a les 9:00 h.

Si la falta és a última hora, els alumnes d'E3, d'E4 i de batxillerat podran marxar prèvia autorització de l'equip directiu i comunicació a les famílies.

## Drets d'imatge

Els pares/mares o tutors legals han de signar el full que autoritzi o no l'ús dels drets d'imatge, en el full d'autorització múltiple.

## Avaluació i promoció de curs

### Preavaluació

La funció d'aquesta avaluació és detectar possibles dificultats i donar pautes per superar-les. Es donarà a cada família un informe amb la valoració del procés d'aprenentatge del seu fill/a en el període inicial del curs.

### **Avaluacions parcials**

Al llarg del curs hi ha tres avaluacions, una per trimestre, en les quals l'equip docent analitza l'evolució dels sabers i del procés maduratiu i relacional de cadascun dels alumnes.

Al final de cada avaluació es lliuren els informes amb les qualificacions, les adaptacions adoptades pel professorat, si s'escau, i, en cas d'avaluació insatisfactòria, les orientacions qualitatives per aconseguir millorar el procés d'aprenentatge.

### **Avaluacions de final de curs**

A partir del conjunt de dades d'avaluació obtingudes i de l'evolució al llarg del curs, cada alumne/a obtindrà una qualificació final diferenciada per a cada matèria que farà referència al grau d'assoliment de les competències dels diferents àmbits associats a les matèries. Aquesta valoració es fa d'acord als criteris d'avaluació de les matèries que l'alumne ha cursat.

En la sessió d'avaluació final, l'equip docent decideix quins alumnes estan en condicions de promocionar al curs següent. En cas que l'alumne/a accedeixi al curs següent amb matèries pendents, l'equip docent proposarà mesures personalitzades perquè l'alumne assoleixi els nivells competencials que escauen. En l'accés al curs següent es té en compte el nivell d'assoliment i maduratiu dels alumnes, incidint especialment en l'assoliment d'uns nivells competencials mínims de les assignatures de caràcter instrumental: Llengua catalana i literatura, Llengua castellana i literatura i Matemàtiques.

L'assoliment de les competències del curs de les matèries amb continuïtat dins l'etapa comporta l'assoliment dels nivells competencials no assolits en cursos anteriors.

L'avaluació dels alumnes amb PI es fa en relació amb els criteris d'avaluació inclosos en el seu PI.

## **Contacte i entrevistes amb el tutor/a**

Les entrevistes amb els tutors i les tutores sempre s'han de concertar prèviament, a través de l'agenda escolar o, preferentment, d'un correu electrònic.

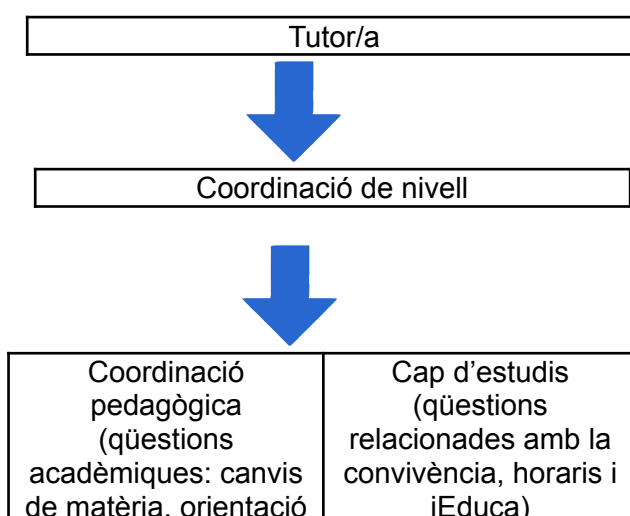
La comunicació entre les famílies i l'institut és bidireccional: tot i que els tutors i tutores tenen previst entrevistar-se amb les famílies al llarg del curs, les famílies poden contactar el tutor o la tutora a través de l'agenda o del correu electrònic quan ho considerin oportú. En aquest sentit, s'ha de tenir en compte que les respostes als missatges no poden ser immediates i que els professors poden no respondre els missatges fora de l'horari laboral (dilluns i dimarts de 8.00 a 17:00 hores i dimecres, dijous i divendres de 8:00 a 14:40 hores).

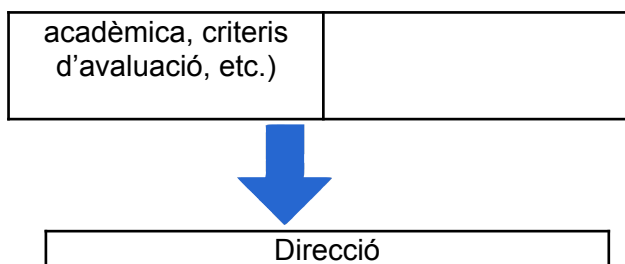
### Tutores i tutors de 3r d'ESO:

<b>E3A</b>	David Gázquez
<b>E3B</b>	Mònica Vilalta
<b>E3C</b>	Yolanda Bayona
<b>E3D</b>	Pilar Poy

Si un alumne té un dubte o problema sobre una matèria en concret, ha de parlar amb el professor o la professora d'aquella matèria.

Si es tracta de qualsevol altre problema, ha de seguir el camí il·lustrat en l'esquema següent:





### Càrrecs de referència a tercer d'ESO:

<b>Coordinadora de 3r d'ESO</b>	Verònica Ortiz
<b>Psicopedagoga</b>	Beatriz Félez
<b>Tutora SIEI</b>	Anabel Pérez
<b>Tutor Aula d'acollida</b>	Marc Sala

### Equip directiu:

<b>Directora</b>	Montserrat Marco
<b>Cap d'estudis</b>	Míriam Silvestre
<b>Secretari</b>	Òscar Ponz
<b>Coordinadora pedagògica</b>	Tona Cabot

### Dades de contacte:

C/ Doctor Trueta, 81  
 08005 BARCELONA  
 Telèfon: 93 225 05 01  
 Correu electrònic: a8040141@xtec.cat

# Normativa de menjador

El servei de menjador s'ofereix a tot l'alumnat del centre que ho necessiti. Forma part del centre i ajuda a aconseguir la formació integral de l'alumnat. Per tal de garantir-ne el seu funcionament, ens cal la col·laboració de tots: famílies, personal docent i no docent, responsables del menjador, monitors, etc.

És important establir un contacte amb la família i el servei de menjador. Per aquesta raó es comunicarà a les famílies qualsevol problema respecte al comportament i/o alimentació.

Les pautes generals de funcionament i convivència del servei de menjador són:

- Tenir hàbits de neteja i higiene referents a l'alimentació.
- Mantenir un comportament correcte d'ordre i convivència.
- Respecte als companys/es, monitors/es, responsables de menjador, personal docent i no docent.
- Tenir cura del material comú, de les instal·lacions i dels espais destinats al lleure.
- En tot moment caldrà que al menjador hi regni un clima agradable i tranquil.
- Si es comet una falta de disciplina es seguiran les mateixes notificacions d'incompliment de normes que fa servir el centre.

Els monitors a més de planificar i organitzar l'estona de lleure, vetllaran perquè les normes de convivència i ordre es mantinguin.

L'alumnat fix que per alguna raó no pot venir a dinar ha d'avisar al centre abans de les 10:00 hores del matí. L'alumnat que vulgui utilitzar esporàdicament el servei de menjador ho ha de comunicar abans de les 10:00 hores del matí.

L'alumnat de menjador romandrà al centre a les 14:40 i no podrà sortir sense l'autorització signada pels pares o tutors en què s'hi indiquin els motius i l'hora de sortida.

Aquesta normativa és revisada i aprovada cada curs pel Consell Escolar.

