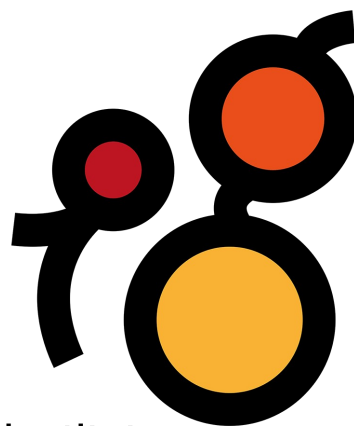


IINS GUINOVARDA



Institut  
Guinovarda

## PROJECTE DE CONVIVÈNCIA

Aprovat en claustre l'11-10-2023  
i pel Consell Escolar l'11-10-2023



## ÍNDEX

1. INTRODUCCIÓ: LA CONVIVÈNCIA I EL PROJECTE DE CONVIVÈNCIA.....	3
2. MARC INSTITUCIONAL I NORMATIU .....	3
2.1 Context de Centre .....	3
2.2 Marc normatiu .....	4
3. OBJECTIUS GENERALS, ESPECÍFICS I INDICADORS D’AVALUACIÓ .....	6
4. VALORS I ACTITUDS .....	10
4.1 Coeducació.....	10
4.2 Educació intercultural.....	10
4.3 Educació per la pau.....	10
4.4 Educació socioemocional .....	11
4.5 Educar en el respecte .....	11
4.6 Educar en l’esforç i la responsabilitat .....	12
4.7 Educar en la gestió positiva dels conflictes .....	13
5. RESOLUCIÓ DE CONFLICTES .....	13
5.1 Comissió de convivència .....	13
5.2 Comissió de coeducació, convivència i benestar de l’alumnat .....	18
5.3 Servi de mediació i resolució de conflictes .....	19
5.4 Previsió davant qualsevol tipus de violència .....	20
5.5 Impuls de l’Assemblea de delegats .....	24
6. ENLLAÇOS ALS PROTOCOLS DEL DEPARTAMENT D’EDUCACIÓ .....	25
7. REVISIÓ DE LES NOFC .....	25



## **1. INTRODUCCIÓ: LA CONVIVÈNCIA I EL PROJECTE DE CONVIVÈNCIA**

El Projecte de convivència ha de reflectir les accions que el centre educatiu desenvolupa per capacitar tot l'alumnat i la resta de la comunitat escolar per a la convivència i la gestió positiva dels conflictes.

Aquestes accions han d'anar adreçades a la millora de la convivència en diversos àmbits i nivells d'actuació. També recull els mecanismes que el centre estableix a l'hora de resoldre els conflictes i de crear una atmosfera de treball i convivència segura i saludable. Totes les mesures han d'estar harmonitzades i han d'avançar cap a un plantejament integral i global de la convivència, partint de les necessitats concretes de cada centre i des d'un plantejament d'aprenentatge col·lectiu en el marc d'una societat tecnològicament complexa, cultural i socialment diversa i econòmicament desequilibrada amb canvis permanents, importants moviments migratoris i noves i preocupants formes d'exclusió, entenem la convivència com la necessària relació entre persones basada en xarxes de sentit compartit.

És bàsic, per a la convivència, parlar molt i escoltar més, i fer-ho amb un to optimista i positiu. El diàleg suposa tenir una actitud d'escolta activa i estar disposat a canviar d'opinió davant els arguments de l'altre. Cal posar l'accent en les relacions i en tot allò que ens uneix més que en el que ens separa. Els lligams afectius són elements bàsics per a la construcció de personalitats equilibrades.

El conflicte és inevitable i forma part de les relacions socials d'una societat oberta i complexa. Cal afrontar cada conflicte des de la singularitat, evitant les generalitzacions i a partir de la cultura de la mediació.

Aquests són els fonaments d'una escola inclusiva i d'una educació intercultural que han de contribuir a garantir la igualtat i a respectar la diversitat en una societat més cohesionada i menys excloent.

Aquest Pla de Convivència s'ha elaborat d'acord amb la legislació vigent, d'aquesta normativa s'han recollit els punts de més interès per al normal funcionament del centre. Tot allò no recollit en el present Pla estarà subjecte a allò disposat a la normativa vigent, recollida a l'apartat Marc institucional i normatiu.

## **2. MARC INSTITUCIONAL I NORMATIU**

### **2.1. CONTEXT DE CENTRE**

L'institut Guinovarda es troba situat a la vila de Piera amb prop de 15.000 habitants, concretament al carrer Pompeu Fabra núm. 17, en el barri de La Plana. El terme municipal pierenc consta del poble de Piera i de 20 urbanitzacions, això fa que tingui unes característiques molt especials i peculiars.

D'entrada les urbanitzacions es troben força aïllades del nucli urbà i en moltes ocasions mancades de serveis sanitaris, comercials, de lleure i esportius, i de transport, la qual cosa fa indispensable el trasllat en cotxe particular i dificulta, molt més que en altres centres d'educació, la comunicació



presencial pares - institut i la pròpia mobilitat dels alumnes cap al nucli urbà i l'accés normal als serveis de biblioteca, lleure i esports del poble.

A més, les responsabilitats laborals que tenen molts pares i mares lluny de Piera o del seu barri també fa que aquesta comunicació sigui difícil i fa disminuir les possibilitats d'atenció cap als seus fills, fet que comporta un potencial risc social.

Una de les característiques del municipi on es troba el nostre institut és l'existència d'una matrícula viva durant el curs com a conseqüència dels baixos preus de la vivenda al municipi.

Per les característiques del municipi el centre depèn del transport escolar, la qual cosa dificulta molt el fet de poder oferir activitats extraescolars.

## CENTRES DE PROCEDÈNCIA DE L'ALUMNAT

Tal i com ja s'ha dit, el municipi de Piera consta de 20 urbanitzacions a més del nucli urbà. Can'Aguilera, Can Bou, el Bedorc, can Canals, La Fortesa, can Creixell, can Mas, can Martí, Bosc de l'Àliga, can Bonastre, can Claramunt, can Martí de l'Estela, can Mata, Castell de la Ventosa, la Grua, Sant Jaume Sesoliveres, Sant Jordi, Vallbonica, la Venta i Can Mossarro i can Cairot.

A l'ESO, l'INS Guinovarda es nodreix principalment dels alumnes d'aquestes urbanitzacions, ja que els del nucli urbà de Piera van majoritàriament a l'Institut Escola Piera. Els d'Hostalets de Pierola es queden majoritàriament a l'Institut Escola Renaixença.

Les escoles de primària d'on procedeixen el nostres alumnes són els Herois del Bruc i Escola Creixà més algun alumne dels instituts escola Piera i Renaixença de forma minoritària.

Al batxillerat la procedència dels alumnes és més diversa, ja que s'ajunten els alumnes que han fet l'ESO al Guinovarda, amb els que venen de l'E.A. Apiària (concertada) i del SI Salvador Claramunt, a part d'algun de alumne de Masquefa o Vallbona.

Als cicles formatius la procedència és encara més variada ja que s'amplia als municipis veïns (Masquefa, Vallbona, Capellades, Martorell...) i els alumnes són procedents de l'ESO, o són alumnes que han provat de fer un batxillerat i ho han deixat o hi accedeixen a través de la prova d'accés (des d'un PFI, directament de l'ESO sense graduat o altres que fa temps que estaven desconnectats del sistema educatiu).

## 2.2. MARC NORMATIU

El marc normatiu que regula el Projecte de Convivència és la Resolució EDU/1753/2020, de 16 de juliol, per la qual es modifica la Resolució ENS/585/2017, de 17 de març, per la qual s'estableix l'elaboració i la implementació del Projecte de Convivència en els centres educatius dins del marc del Projecte Educatiu de Centre.

La Llei Orgànica 2/2006, de 3 de maig, d'educació, estableix a l'article 121.2 l'obligatorietat que tots els centres elaborin un Pla de convivència i l'incloguin dins el Projecte educatiu de centre.

El Decret 279/2006, del 4 de juliol, sobre drets i deures de l'alumnat i regulació de la convivència en els centres educatius no universitaris de Catalunya, reforça el caràcter educatiu que han de tenir



els processos i les accions que s'emprenquin, tant per prevenir com per corregir conductes inadequades. A l'article 6 s'estableix que a cada centre s'ha de constituir una comissió de convivència.

La Llei 12/2009, del 10 de juliol, d'educació, disposa a l'article 30 que l'aprenentatge de la convivència és un element fonamental del procés educatiu i així ho ha d'expressar el projecte educatiu de cada centre. Els centres han d'establir mesures de promoció de la convivència.

El Decret 102/2010, del 3 d'agost, d'autonomia de centres educatius, disposa l'article 23.2 que les normes d'organització i funcionament del centre han d'incorporar les mesures de promoció de la convivència establertes en el centre.

La Llei Orgànica 8/2013, de 9 de desembre, per a la millora de la qualitat educativa, determina a l'article 124.1 que els centres inclouran a la programació general anual el seu pla de convivència i totes aquelles actuacions i activitats programades per al foment de la convivència escolar.

La Llei 26/2015, del 28 de juliol, de modificació del sistema de protecció a la infància i a l'adolescència.

L'Acord GOV/79/2016, del 14 de juny, pel qual s'aprova el Protocol d'actuació entre els departaments de treball, afers socials i famílies i d'ensenyament, de prevenció, detecció, notificació, derivació i coordinació de les situacions de maltractament infantil i adolescent en l'àmbit educatiu.

La Resolució ENS/585/2017, de 17 de març, per la qual s'estableix l'elaboració i la implementació del Projecte de convivència en els centres educatius dins el marc del Projecte educatiu de centre.

### 3. OBJECTIUS GENERALS, ESPECÍFICS I INDICADORS D'AVALUACIÓ

ACTUACIÓ	AGENTS IMPLICATS	INDICADORS
OBJECTIU GENERAL 1: Assegurar i garantir la participació, la implicació i el compromís de tota la comunitat escolar.		
OBJECTIU GENERAL 2: Ajudar l'alumnat a relacionar-se amb si mateix, amb els altres i amb el món.		
OBJECTIU GENERAL 3: Potenciar l'equitat i el respecte a la diversitat de l'alumnat en un marc de valors compartits		
OBJECTIU GENERAL 4: Fomentar la mediació escolar i la cultura del diàleg com a eina bàsica en la gestió del conflicte.		
OBJECTIU GENERAL 5: Fomentar una cultura de la pau i la no-violència, juntament amb els valors que fan possible preservar i enriquir la vida de totes les persones.		
<b>OBJECTIU ESPECÍFIC 1: Acollir totes les persones que entren de nou: alumnat, famílies, professorat i personal de l'institut</b>		
<b>ALUMNAT NOU</b>		
Assignar un grup classe	Coordinadora pedagògica, coordinadora de nivell i equip de tutors	Classes homogènies quan a diferents capacitats, interessos, nombre de nois i noies, procedència i NEE.
Acollir l'alumnat, presentar Tutors/es, donar l'horari i explicar normes de convivència	Coordinadora pedagògica i coordinadora de nivell	Feedback amb el tutor/a durant l'hora de tutoria i a classe. Tutories individualitzades
Acollida de l'alumnat amb NEE	Tutors/es, equip docent, professorat d'orientació i SIEI	Feedback amb el tutor/a durant l'hora de tutoria i de classe. Tutories individualitzades
Acollida d'alumnat procedent de matrícula viva, assignació de grup i rebuda primer dia.	Coordinadora pedagògica, coordinadora de nivell i equip de tutors	Valoració a la reunió de tutors i de l'equip docent

ACTUACIÓ	AGENTS IMPLICATS	INDICADORS
<b>FAMÍLIES</b>		
Reunió d'inici de curs per informar del funcionament del centre i dels diferents canals de comunicació	Equip directiu, tutors	Percentatge de famílies assistents a les reunions
Reunió inici de curs de famílies d'alumnat SIEI	Coordinadora pedagògica i equip SIEI	Percentatge de famílies assistents a la reunió
<b>PROFESSORAT NOU</b>		
Acollida primer dia: Reunió inicial i vista guiada pel centre	Equip directiu, cap de departament	
Rebuda professorat nou juliol o 1 de setembre i claustre inicial	Equip directiu	
Reunions de departament, equips docents d'inici de curs	Coordinadores de nivell, tutors/es i caps de departament	
Claustre inicial	Equip directiu	
Rebuda professorat nou durant el curs	Equip directiu i caps de departament	
<b>OBJECTIU ESPECÍFIC 2: Promoure la interrelació i empatia de l'alumnat de les diferents etapes educatives de l'institut</b>		
Celebració de diferents festes al centre: - Nadal - Carnestoltes - Sant Jordi - Jornades esportives	Comissió de festes, comissió de bar i paradetes, tot el professorat i tot l'alumnat.	Percentatge d'alumnat assistent a les festes
Mediació escolar per a la resolució de conflictes entre l'alumnat	Professorat de la comissió de Coeducació, convivència i benestar de l'alumnat	Nombre de conflictes mediats
Projecte abans de Setmana Santa sobre coeducació	Comissió de projectes i comissió de Coeducació, convivència i benestar de l'alumnat	Nombre d'alumnes participants als projectes
Activitats de tutoria per treballar la coeducació a tots	Comissió de Coeducació, convivència i benestar de l'alumnat, tutors	Valoració numèrica de les activitats realitzades, per

ACTUACIÓ	AGENTS IMPLICATS	INDICADORS
els nivells	i alumnat	part dels alumnes i tutors
Realització de sortides de tutoria per nivells	Tutors i alumnat	Valoració numèrica de l'activitat, per part de tots els participants.
<b>OBJECTIU ESPECÍFIC 3: Prevenir conflictes</b>		
Formació de grups classe repartint l'alumnat de forma equilibrada, sempre seguint les recomanacions de tutors i equip docent anterior	Coordinadora pedagògica, coordinadora de nivell i equip de tutors/es	Seguiment de la dinàmica de grups per part dels tutors, coordinadors de nivell i resta d'equip docent
Tutories de classe per tractar temes generals del grup	Tutors/es i alumnat del grup	Detecció de conflictes en el grup i/o dinàmiques negatives
Tutories individualitzades	Tutors de grup Equip d'orientadors	Registres de les entrevistes
Realització de sociogrames a grups on es requereixi	Tutors de grup Equip d'orientadors	Anàlisi dels sociogrames
Participació en el projecte «emociona't», conjuntament amb el departament de salut	Infermera de salut i escola i coordinadora pedagògica	Valoració numèrica de l'activitat, per part de tots els participants. Observació de canvis positius per part de l'equip docent
Realització d'altres xerrades i talles sobre educació emocional, en valors, coeducació, autoestima...	Diverses entitats com «dones amb empenta», consell comarcal i ajuntament.	Valoració de les xerrades
Mediació escolar per a la resolució de conflictes entre l'alumnat	Professorat de la comissió de Coeducació, convivència i benestar de l'alumnat	Nombre de conflictes mediat
<b>OBJECTIU ESPECÍFIC 4: Detectar conflictes</b>		
Tutories de classe per tractar temes generals del grup	Tutors/es i alumnat del grup	Detecció de conflictes en el grup i/o dinàmiques negatives
Tutories individualitzades	Tutors de grup Equip d'orientadors	Registres de les entrevistes
Reunions d'equip docent	Coordinadora de nivell, equip de tutors/es i equip docent	Acta de la reunió



ACTUACIÓ	AGENTS IMPLICATS	INDICADORS
Observació de possibles conflictes a l'aula o al pati	Professorat del grup i de les guàrdies de pati	Comunicació al tutors o coordinadores
Reunions de la comissió de convivència	Direcció, caps d'estudis i coordinadors de nivell	Acta de la reunió
<b>OBJECTIU ESPECÍFIC 5: Gestionar els conflictes</b>		
Mediació escolar per a la resolució de conflictes entre l'alumnat	Professorat de la comissió de Coeducació, convivència i benestar de l'alumnat	Nombre de conflictes mediat
Intervencions per part del tutor/a, coordinadora de nivell, caps d'estudis i direcció	Tutor/a, coordinadora de nivell, caps d'estudis i direcció	Observació de canvis positius
Compliment de les sancions previstes a les NOFC	Comissió de convivència	Nombre de sancions

## **4. VALORS I ACTITUDS**

### **4.1 Coeducació**

La coeducació és l'acció educativa fonamentada en el reconeixement de les potencialitats i individualitats de les noies i els nois independentment del seu sexe, orientació afectivosexual, identitat o expressió de gènere, potenciant així la igualtat real d'oportunitats.

Una bona acció coeducadora, tant en l'àmbit de centre com d'aula i entorn, és fonamental per prevenir la violència de gènere o per motius d'orientació afectivosexual, d'identitat o d'expressió de gènere, per reduir conductes de risc i per facilitar la detecció prematura de relacions abusives.

Per potenciar la coeducació a l'institut Guinovarda:

- Duem a terme un projecte cada curs diferent a cada nivell d'ESO sobre Coeducació.
- Realitzem diferents activitats de coeducació a tutoria, diferents segons el curs i nivell, d'acord amb l'edat de l'alumnat.
- Planifiquem estratègies de prevenció de les desigualtats de gènere i relacions d'abús de poder.
- Potenciem la participació de tot l'alumnat en igualtat de condicions i d'oportunitats.
- Promovem la participació i la relació de tot l'alumnat de manera igualitària i lliure d'estereotips.
- Realitzem tallers i xerrades en diferents nivells de l'ESO, Batxillerat i cicles formatius.

### **4.2 Educació intercultural**

L'Educació intercultural és una resposta pedagògica a l'exigència de preparar a la ciutadania perquè pugui desenvolupar-se en una societat plural i democràtica. Té com a finalitat última la igualtat en drets, deures i oportunitats de totes les persones i el dret a la diferència en un marc de valors convivencials compartits. L'educació intercultural promou espais d'inclusió basats en la igualtat i la necessitat de compartir uns valors comuns que ajudin a conèixer i viure en una mateixa comunitat. També promou l'ús de la llengua catalana en un marc plurilingüe com un element de cohesió i igualtat d'oportunitats.

Per potenciar l'educació intercultural a l'institut Guinovarda:

- Formem la comunitat escolar en la integració de tots els seus membres.
- Fomentem la integració a l'aula de tot l'alumnat.
- Desenvolupem, en el marc de l'acció tutorial, mesures, estratègies i actuacions per educar l'alumnat en la comprensió de la diferència i la diversitat cultural.
- Establím actuacions per promoure les relacions interpersonals i cohesionadores entre l'alumnat.

### **4.3 Educació per la pau**

El deure de pau ens orienta en el projecte d'educar per a la pau que ve a ser educar per a la internacionalització, la tolerància i el reconeixement en la diversitat. Treballar per integrar identitats culturals i no per potenciar l'exclusió sistemàtica d'altres cultures.

Per potenciar l'educació per la pau l'Institut Guinovarda:



- Desenvolupem, en el marc de l'acció tutorial, mesures, estratègies i actuacions per educar en la pau i els drets humans.
- Establím propostes d'actuació específiques per fomentar l'educació per la pau i els drets humans entre l'alumnat.
- Estimulem el compromís personal de l'alumnat en els valors de l'educació per la pau.

#### **4.4 Educació socioemocional**

Entenem per educació socioemocional la que permet capacitar per conèixer i reconèixer les pròpies emocions i les dels altres, i saber expressar-les, utilitzar-les i gestionar-les de manera positiva. Això permet adquirir unes adequades actituds personals que ajuden a establir i mantenir bones relacions amb els altres i a viure en societat.

Per potenciar l'educació socioemocional l'Institut Guinovarda:

- En el Pla d'Acció Tutorial recull objectius per afavorir el progressiu coneixement individual de l'alumnat.
- Orienta l'alumnat vers l'autoconeixement i la presa responsable de decisions.
- Potencia la seva capacitat crítica i ajuda l'alumnat a prendre consciència de les dificultats personals, necessitats afectives, seguretat i independència.
- El centre treballa el tema emocional fent tallers pels alumnes per tal de generar el desenvolupament d'hàbits saludables relacionats amb pautes de comportament i relacions interpersonals i treballant el desenvolupament d'habilitats socioemocionals a través de tres conceptes claus: consciència emocional, elecció personal i responsabilitat individual. Les activitats van encaminades a l'objectiu de "sentir-se bé amb un mateix i amb els altres", del benestar, potenciant així ambients emocionals que connectin amb aquesta sensació agradable i de superació.
- Participa del programa «emociona't», juntament amb salut.

#### **4.5 Educar en el respecte**

El respecte s'entén com l'actitud de reconeixement dels drets de les persones i la valoració de la seva identitat, opinió i manera de pensar, i constitueix el principi bàsic per viure i conviure en societat.

Per fer possible una bona convivència és important potenciar el respecte cap a un mateix, cap als altres i cap al món on vivim i d'aquesta manera al nostre centre treballem el respecte a un mateix, als altres i al món des de tots els àmbits.

- Respecte a un mateix

Respectar-se a un mateix és atendre i satisfer les pròpies necessitats, conèixer i valorar les pròpies qualitats i valors, i acceptar els errors.

Considerem important que des del centre es continuï incidint en què el respecte a un mateix no ha de dependre de l'opinió o el reconeixement dels altres. Una bona autoestima permet a l'alumnat ser positiu, tenir confiança en si mateix i en els altres, la qual cosa facilita els aprenentatges, les relacions socials i proporciona benestar.



#### - Respecte als altres

Educar en el respecte suposa l'acceptació i el reconeixement de les altres persones, dels seus drets i la seva forma de pensar.

És per això que el nostre centre té unes normes d'organització i funcionament (NOFC) que garanteixen el respecte entre tots els membres de la comunitat escolar. També és important garantir l'expressió de les opinions i creences en un marc de llibertat i respecte per tal d'evitar qualsevol classe de discriminació.

En aquest sentit és important fer veure a les famílies la importància de mantenir el respecte mutu i els beneficis que aporta als seus fills el respecte cap al professorat.

#### - Respecte al món

Finalment, és important fomentar el valor del respecte envers el món que es basa principalment a ensenyar a l'alumnat a valorar i tenir cura del seu entorn més proper, la natura i el medi ambient. D'aquesta manera la nostra tasca des de l'aula i des del centre s'implica l'alumnat en la cura dels materials (llibres, estris, agenda, etc.) i dels espais comuns del centre i de l'entorn.

Per tant, l'objectiu que se segueix en tot aquest projecte seria principalment fomentar el respecte entre els diversos membres de la comunitat educativa i que això constitueixi un valor fonamental per tal d'aconseguir un bon clima de centre i l'èxit educatiu de tot l'alumnat.

Per potenciar l'educació en el respecte l'Institut Guinovarda:

- Fomenta una actitud de respecte de l'alumnat envers el professorat i altres professionals del centre.
- Planifiquem activitats amb l'alumnat que fomentin el respecte cap a un mateix.
- Planifiquem activitats tutorials que facilitin el respecte entre l'alumnat.
- Promovem accions de respecte cap als espais físics del centre i del seu entorn.
- Promovem accions que potenciïn el coneixement i el respecte envers l'entorn.
- Treballem el respecte entre l'alumnat des de les diferents matèries curriculars de manera transversal.

### **4.6 Educar en l'esforç i la responsabilitat**

És ben sabut que l'esforç és la capacitat que tenim de treballar durant un temps determinat per tal d'aconseguir uns objectius determinats.

En l'àmbit escolar, l'esforç constitueix la base més important perquè l'alumnat obtingui un major rendiment.

Pel que fa a la responsabilitat, cal dir que és la capacitat de dur a terme els compromisos adquirits i ser capaç d'assumir les conseqüències dels propis actes. Tant és així que en l'àmbit escolar es tractaria d'aconseguir que l'alumnat es comprometés en el seu propi procés d'aprenentatge i que sabés quins són els seus deures i dur-los a terme de la forma més autònoma possible.

Per potenciar l'educació en l'esforç i la responsabilitat l'Institut Guinovarda:

- Desenvolupem en el currículum de les diverses àrees els continguts per treballar l'esforç i la responsabilitat.
- Desenvolupem, en el marc de l'acció tutorial, mesures, estratègies i actuacions per educar l'alumnat en l'esforç i la responsabilitat.



- Sensibilitzem i orientem les famílies en totes les reunions en la necessitat d'educar els seus fills en els valors de l'esforç i la responsabilitat.

#### **4.7 Educar en la gestió positiva dels conflictes**

L'objectiu més important d'educar en la gestió positiva de conflictes és proporcionar a l'alumnat les eines, les estratègies i les habilitats per entendre el conflicte com una oportunitat d'aprenentatge i gestionar-lo de manera constructiva per tal de transformar-lo eliminant els elements violents.

Quan un conflicte persisteix, tot i haver pres mesures correctives, és necessari posar en marxa les estratègies d'intervenció. En aquest sentit les Normes d'Organització i Funcionament de Centre (NOFC) recullen quines són les conductes considerades lleus i greus determinar les mesures correctores i sancionadores oportunes.

Per potenciar l'educació en la gestió positiva dels conflictes a l'Institut Guinovarda:

- Analitzem els conflictes d'aula per tal de fomentar l'autoaprenentatge.
- Desenvolupem, en el marc de l'acció tutorial, actuacions concretes perquè l'alumnat gestioni els seus conflictes de manera positiva.
- Detectem els conflictes que es donen a l'aula.
- Intervenim de forma ràpida i efectiva davant qualsevol conflicte.
- Treballem amb l'alumnat la prevenció dels conflictes a l'aula.
- Utilitzem la mediació per a la gestió positiva dels conflictes.

### **5. RESOLUCIÓ DE CONFLICTES**

#### **5.1 Comissió de convivència**

Un cop a la setmana es reuneix la Comissió de Convivència, formada per les dues caps d'estudis, la directora i totes les coordinadores de nivell d'ESO, Batxillerat i cicles.

Es vetlla pel compliment de les NOFC i, per tant, es fa un repàs de les incidències ocorregudes durant la setmana i la seva seva acumulació, amb les pertinents decisions sobre les sancions a aplicar.

La normativa recollida a les NOFC és la següent:

#### **PROTOCOL DE CONVIVÈNCIA DEL CENTRE**

##### **OBJECTIUS**

1. - Agilitzar, en la mesura del possible i seguint el marc normatiu vigent, el procés de convivència que cal aplicar al centre. En aquest sentit i perquè el sistema de convivència sigui efectiu resulten absolutament fonamentals tant la rapidesa d'actuació com la immediatesa de reacció davant de qualsevol tipus de conflicte. Igualment resulten importantíssimes la intervenció i la coordinació de diverses persones (professors, tutors, coordinadors, comissió de gestió de conflictes i equip directiu) a l'hora de fer el seguiment



individual dels casos contraris a la convivència del centre

2. - Afrontar la qüestió de convivència tant des de la vessant quantitativa (diferenciar entre alumnes expulsats esporàdicament i alumnes que presentin conductes reiteradament contràries a la convivència) com des de la qualitativa (donant caràcter d'urgència a les faltes considerades molt greus i actuar-hi amb la major diligència).
3. - Millorar la qualitat de la convivència a l'institut, especialment a l'aula. De l'efectivitat del sistema de convivència depenen factors com l'aprofitament de les classes per part dels alumnes, una part de la tranquil·litat entre les famílies dels nostres alumnes i la implicació dels treballadors en la vida del centre, especialment del cos docent.
4. - Ajudar els alumnes i les alumnes que presenten problemes conductuals a integrar-se en la mesura del possible en la realitat social i acadèmica de l'IES. Per exemple fent-los entendre que les accions contra la comunitat educativa tenen conseqüències sancionadores i que igualment poden comptar amb recolzament del centre si milloren la seva actitud.
5. - Garantir que l'alumnat que no presenta problemes de conducta pugui aprofitar al màxim el seu pas per l'IES Guinovarda i formar-se com a persones amb un grau de coneixements, procediments i valors socialment desitjables.

## **TIPOLOGIA DE FALTES**

### ***Petites incidències***

Les petites incidències que es produeixin durant la classe ( alumnes que, per exemple, no porten material, xerren massa, mengen xiclet, fan els deures d'altres matèries... ) seran gestionades pel professor corresponent segons el seu criteri (amonestació verbal, advertiment, nota a l'agenda, ...).

### ***Incidències lleus***

Quan s'amonesta o s'avisa un alumne o una alumna per tal que rectifiqui la seva actitud a l'aula i aquest o aquesta no reacciona als advertiments i opta per fer cas omís de l'amonestació, se li posa una incidència lleu. S'advertirà a l'alumne que en cas de no rectificació en la seva actitud la incidència esdevindrà greu.

### ***Incidències greus/expulsió d'aula***

En cas que el comportament d'un alumne sigui disruptiu per al normal funcionament de la classe o atempti contra la seva salut o la de la resta de la comunitat educativa.



		Tipus de sanció						
		Descripció	(at). Comunicació a la família	e, Privació de la participació	D'1 a 3 dies (pacte)	Expedient disciplinari	ers) Tasques compensadores i	a Comunicació i/o denúncia a
De caire verbal	Insolències, males respostes, xuleria							
	Crits/interrupcions injustificades i reiterades							
	Xerrar contínuament, destorbar el bon funcionament de la classe/activitat							
	Insult o humiliació i amenaces a companys							
	Insult o humiliació i amenaces a personal docent							
Agressions físiques	Escopir, esternudar o estossegar a algú expressament							
	Picar o fer mal intencionadament							
	Barallar-se							
	Fer tocaments de caire sexual o presentar comportaments vexatoris.							
Desperfectes, destrosses i robatoris	Embrutar, guixar mobiliari							
	Destrossar mobiliari, portes...							
	Destrossar llibres, material escolar, esportiu...							
	Fer malbé ordinadors intencionadament							
	Trencar propietat de professors (cotxes...)							
	Fer pintades al centre							
De consum	Fumar							
	Portar, tenir o consumir substàncies							
	Vendre o comprar substàncies							
Mòbil	Treure o fer servir el mòbil sense permís							
	Fer mal ús del mòbil al centre (gravar, fotos...)							
	Arribar tard a classe entre hores sistemàticament sense justificació							
	Romandre als passadissos, pati o altres espais durant l'hora de classe sense permís							
	No assistir a classe (fer campana) un cop s'ha entrat al centre (després del pati, de l'autocar...)							



Assistència i retards	No assistir a POPET sense avisar a la coordinadora (fer campana)						
	Assistència	No fer cas de les instruccions i advertiments del professorat, desobediència activa					
Altres	Menjar, beure a classe sense permís						
	Incidents que afectin el bon funcionament de les activitats fora del centre						

### ***Acumulació de sancions (no impliquen expulsió directa)***

- Les faltes per acumulació es comptabilitzen fins que han passat tres mesos. Després prescriuen.
- **Estudis obligatoris:**
  - o 1r i 2n d'ESO:
    - Acumulació de les 5 primeres incidències implica una trucada d'advertència per part de la coordinadora de nivell i la permanència durant una tarda de dimecres realitzant tasques pel bé comunitari. Si l'alumne no es presenta i no justifica la falta serà expulsat un dia a casa. Si la falta és justificada el càstig passarà al dimecres següent.
    - La segona vegada que acumuli 5 incidències serà expulsat 1 dia, la tercera vegada 3 dies i la quarta en endavant 5 dies a discreció de la comissió de convivència.
  - o 3r i 4t d'ESO: la primera vegada que acumuli 5 incidències serà expulsat 1 dia, la segona vegada 2 dies, la tercera vegada 3 dies i anirà en increment de dies a discreció de la comissió de convivència.
- Excepcionalment és pot commutar un dia d'expulsió a casa per una tarda de dimecres a discreció de la comissió de convivència.
- **Estudis post obligatoris** (batxillerat i cicles):
  - o La primera vegada que acumuli 3 incidències serà expulsat 1 dia, la segona vegada 2 dies, la tercera vegada 3 dies i anirà en increment de dies a discreció de la comissió de convivència.
- **Expulsió directa d'un dia casa:** per fumar, baralla, treure o fer ús de mòbil sense permís.

### ***Actuacions a dur a terme per part del professorat en el cas d'una incidència greu.***

1. L'alumne o alumna comet una falta mereixedora d'incidència greu.



2. El professor o professora introdueix la incidència greu a l'ordinador de l'aula al Programa de Gestió de Faltes i li dona una targeta taronja d'expulsió a l'alumne i li dona en el mateix moment de posar la incidència.
3. **El professor o professora ha d'informar a l'alumnat que se li ha posat una incidència.**
4. L'alumne o alumna surt de classe seguint les instruccions del professor o professora si aquest així li indica i es dirigeix a la sala de professorat.
5. Allà és rebut pel professor/a de guàrdia que el vigilarà a la sala de guàrdies.
6. El professor de guàrdia anota les dades al full d'expulsions diari (a la sala d'expulsats).
7. El professor o professora que ha tramitat l'expulsió pot comprovar que la incidència està apuntada al full d'expulsions diari.
8. El programa de gestió enviarà una notificació de forma automàtica. El professorat pot trucar a les famílies si ho considera necessari en les incidències greus i obligatòriament en casos molt greus.
9. El professorat que posi incidències greus de forma reiterativa a un determinat alumne (3 incidències en un mes) ha de trucar a la família de forma obligatòria i arribar algun acord.
10. Les incidències no entrades al programa no seran considerades a efectes de la gestió de convivència de l'alumnat.

### ***Actuacions a dur a terme per part del professorat en el cas d'una incidència lleu***

*Serán irrellevants per al còmput de faltes dins la comissió de convivència.* El control de deures, lliurament d'autoritzacions o similars poden ser introduïts al programa de faltes però seran gestionat directament pel docent afectat

### ***Actuacions a dur a terme en situacions específiques:***

En el cas que el motiu contrari a la convivència sigui molt greu -en qualsevol de les incidències- s'agilitzarà tot el procés amb la intervenció del coordinador o coordinadora de nivell respectiu, del de convivència i de l'equip directiu.

També en aquests casos, s'obrirà la possibilitat als diferents nivells educatius perquè proposin i ampliïn mesures no contemplades en aquests procediments d'actuació.

De cara als alumnes de 16 anys o més i alumnes de batxillerat, POPET, Aula Oberta i PFI pot endurir-se aquest protocol de convivència.

En el cas del POPET amb tres incidències podran perdre el recurs. Cada cas s'estudiarà a la reunió de convivència.

En el cas de la realització de les pràctiques en empresa durant el primer curs de TAPSD, SMX o



SCOM l'acumulació de tres incidències podrà comportar al pèrdua del recurs.

A més de tot el que s'ha especificat es podrà tenir en compte la separació del temps de les incidències i l'evolució en el comportament dels alumnes.

### **FALTES DE CONVIVÈNCIA AL TRANSPORT.**

Els monitors/es del transport tenen uns documents de faltes de convivència semblants als dels professors que són de color verd. Quan un alumne comet una falta en el transport, el/la monitor/a corresponent li omple el document, li dóna una part a l'alumne i el resguard al Cap d'Estudis. L'empresa de transport i el Consell Comarcal decideixen la sanció i la Cap d'Estudis informa a la família.

### **SORTIDES**

Si un alumne/a acumula dues incidències greus o se li obre expedient o pacte durant un mes abans d'una sortida pot perdre el dret d'assistència a aquesta sortida a discreció de la comissió de convivència.

Si el comportament d'un alumne en una sortida o xerrada es considera inadequat pot perdre el dret d'assistència a posteriors sortides i/o xerrades.

Els alumnes que tinguin expedients o pactes disciplinaris l'últim trimestre abans del viatge de final de curs de la ESO, batxillerat o cicles poden perdre el seu dret d'assistència a discutir per la comissió de convivència.

Si un alumne/a no ha pagat la quota de material del centre no se li permetrà l'assistència a les sortides lúdiques del centre (sortides de final de curs a Port Aventura, parcs aquàtics o altres, viatge de final de curs de 4t d'ESO). Si un alumne ha pagat la quota de material i rep ajut de material per tothom, no se li permetrà l'assistència a les sortides lúdiques amb un import superior a 60 euros. Els alumnes que no hagin participat, sense justificació adient, a més del 50% de les sortides obligatòries tampoc podran participar a les lúdiques.

### **5.2 Comissió de coeducació, convivència i benestar de l'alumnat**

S'ha creat al curs 2023-24 el càrrec de Coordinació de Coeducació, convivència i benestar de l'alumnat (Cocobe) que al mateix temps presideix la Comissió amb el mateix nom, formada per un grup de professorat que s'encarrega de desenvolupar les funcions per impulsar la coeducació en la comunitat educativa, promoure la convivència positiva en el centre educatiu, protegir l'alumnat davant de situacions de violència i vetllar pel benestar emocional de l'alumnat.

Les funcions del coordinador o coordinadora de coeducació, convivència i benestar de l'alumnat



són:

- Coordinar amb la direcció del centre educatiu el projecte de convivència i totes les actuacions relacionades amb el desplegament de les seves funcions.
- Vetllar perquè el projecte educatiu de centre i les programacions de les àrees i matèries incorporin els vectors de benestar emocional, de coeducació i perspectiva de gènere, de ciutadania democràtica i de consciència global.
- Promoure dins el projecte de convivència mesures que assegurin el màxim benestar per als infants i adolescents, així com la cultura del bon tracte envers aquests.
- Fomentar entre la comunitat educativa la utilització de mètodes de resolució pacífica de conflictes amb enfocament restauratiu.
- Garantir el respecte de tot l'alumnat, especialment amb el que presenta circumstàncies d'especial vulnerabilitat o diversitat.
- Donar a conèixer i proposar activitats formatives adreçades a la comunitat educativa en relació amb la coeducació, la convivència i el benestar emocional. Informar la comunitat educativa sobre els protocols en matèria de prevenció i protecció de qualsevol forma de violència.
- Promoure estratègies per identificar possibles situacions de risc o de violència contra l'alumnat i impulsar l'adopció de mesures d'intervenció en el marc dels protocols previstos pel Departament d'Educació.
- Identificar-se davant la comunitat educativa com a referent per a les comunicacions relacionades amb possibles casos de violència al centre mateix o al seu entorn.
- Garantir l'adequada confidencialitat en les intervencions i promoure mesures per evitar l'estigmatització de qualsevol dels membres de la comunitat educativa. Acompanyament a l'alumnat

### **5.3 Servi de mediació i resolució de conflictes**

Dins de la Comissió de coeducació, convivència i benestar de l'alumnat, un dels serveis que s'ofereix és el de Mediació escolar.

#### **QUÈ ÉS EL SERVEI DE MEDIACIÓ?**

És un servei per a tots/es els/les alumnes al que poden acudir si tenen un conflicte persistent. Es potencia la participació dels mateixos alumnes en la resolució dels seus conflictes. Es promou la cultura de l'acord, del diàleg i de l'auto resolució dels conflictes solucionant-se per les parts amb l'ajuda d'un tercer imparcial, el mediador.

#### **QUAN CAL FER ÚS DE LA MEDIACIÓ?**

Considerem conflictes que es poden mediar tots aquells que s'han produït entre iguals, es més, els alumnes implicats mostren interès per utilitzar la mediació com una via de reparació voluntària dels



danys ocasionats i de reconciliació entre les persones.

#### QUÈ FEM DAVANT D'UN CONFLICTE?

Hi haurà nombrosos casos de mediació informal en el dia a dia que podran solucionar-se solament amb l'actuació del professor/a, el/la tutor/a i les parts implicades. De no ser així el protocol a seguir serà el que hi ha a continuació.

#### HO SAP EL TEU TUTOR/A ?

El tutor/a és coneixedor d'un conflicte per la informació rebuda per part d'un alumne/a. Si el conflicte no s'ha pogut resoldre a la mediació informal, el tutor/a proposarà als alumnes solucionar el conflicte mitjançant la mediació.

#### COM SOL·LICITO UNA MEDIACIÓ?

S'ha de sol·licitar per escrit reomplint el model establert (full de demanda de mediació), que li proporcionarà el tutor/a i ho comunicarà a la comissió de mediació mitjançant un correu electrònic a yolanda.duart@insguinovarda.cat, posant a l'assumpte "Mediació".

#### QUI SERAN ELS/LES MEDIADORS/ES?

Es comparteix el full de demanda amb la resta de la comissió de coeducació, convivència i benestar de l'alumnat i es designen dos mediadors. Si l'horari ho permet, s'assignaran mediadors que no coneguin als alumnes implicats en el conflicte.

#### QUAN I ON ES FARAN LES MEDIACIONS?

Es citarà els alumnes que tenen el conflicte tan aviat com es pugui. La mediació, majoritàriament es farà a l'hora del pati.

#### OBJECTIU DE LA MEDIACIÓ

L'objectiu és educar als adolescents en els valors que aporta la mediació per tal que puguin resoldre els seus conflictes de manera positiva en un marc de tolerància, respecte i no violència. Es procedeix amb la mediació, i un cop acabada la mediació se signarà el full d'acords.

#### HE DE TORNAR A FER MEDIACIÓ?

Passats uns quinze dies, es tornaran a citar als alumnes que han fet la mediació per comprovar que el problema ja s'ha solucionat.

### **5.4 Prevenció davant qualsevol tipus de violència**

En el sí de la Comissió de Convivència es tracten diversos conflictes que podem classificar o denominar com d'assetjament entre iguals o bullying.

Davant d'aquestes situacions, que a vegades són comunicades per la víctima, amics, famílies, tutors/es o professorat, seguim unes línies generals d'actuació en consonància amb el protocol orientatiu que ha establert el Departament d'Educació:

#### PROTOCOL VIGENT



Les virtuts d'aquests protocols d'acció són diverses:

1. Ofereixen orientacions a tres nivells: prevenció, detecció i intervenció.
2. Posen l'èmfasi en la prevenció i la detecció.
3. Ofereixen un circuit amb indicacions clares i un marc comú d'actuació.
4. Milloren la coordinació dels diferents agents educatius implicats i donen seguretat a les seves actuacions.

No obstant, una vegada s'han aplicat, és necessari valorar l'eficàcia del circuit, dels processos i els recursos, i detectar els possibles punts febles del sistema per tal d'ajustar-lo al màxim a les necessitats de l'alumnat i del centre.

En tots els casos on hi ha indicis o sospites o alguns dels agents abans esmentats ho demana, s'obre sempre el protocol, la seva durada pot ser molt variable i pot anar des d'uns dies fins uns mesos. Alguns protocols poden tacar-se amb una valoració en el sentit que es considera que no hi ha assetjament i altres en sentit positiu que és quan es

El Departament d'Educació ha elaborat el Protocol d'actuació davant de qualsevol tipus de violència en l'àmbit educatiu, amb l'objectiu de dotar els centres educatius d'eines per a la prevenció, detecció i intervenció davant situacions de violència a l'àmbit educatiu que afecten l'alumnat.

Les actuacions previstes en aquest document s'adrecen a millorar l'atenció als infants i joves i s'aplica a les múltiples formes de violència que puguin estar vivint dins l'àmbit educatiu exercides per alumnat, tant si succeeixen dins com fora del centre educatiu ja que afecten l'alumnat i les relacions que s'hi estableixen.

El present protocol és aplicable a tots els centres públics i privats sostinguts amb fons públics que conformen el servei d'educació de Catalunya.

En aquest sentit, el Departament d'Educació va publicar diversos protocols d'actuació davant l'assetjament escolar i altres conductes greument perjudicials per a la convivència:

- Protocol de prevenció, detecció i intervenció davant l'assetjament i el ciberassetjament entre iguals
- Protocol de prevenció, detecció i intervenció enfront l'assetjament escolar a persones LGBTI
- Protocol de prevenció, detecció i intervenció davant la violència masclista entre l'alumnat
- Protocol de prevenció, detecció i intervenció davant conductes d'odi i de discriminació.

En l'actualitat, el present **Protocol d'actuació davant de qualsevol tipus de violència en l'àmbit educatiu** substitueix els protocols esmentats anteriorment i els engloba.

Ofereix orientacions i recursos per a la prevenció, la detecció, la valoració i la intervenció educativa davant les situacions de violència envers la infància i l'adolescència, i garanteix la protecció dels seus drets, l'enfocament restauratiu global (ERG), la perspectiva de gènere i la interseccionalitat.

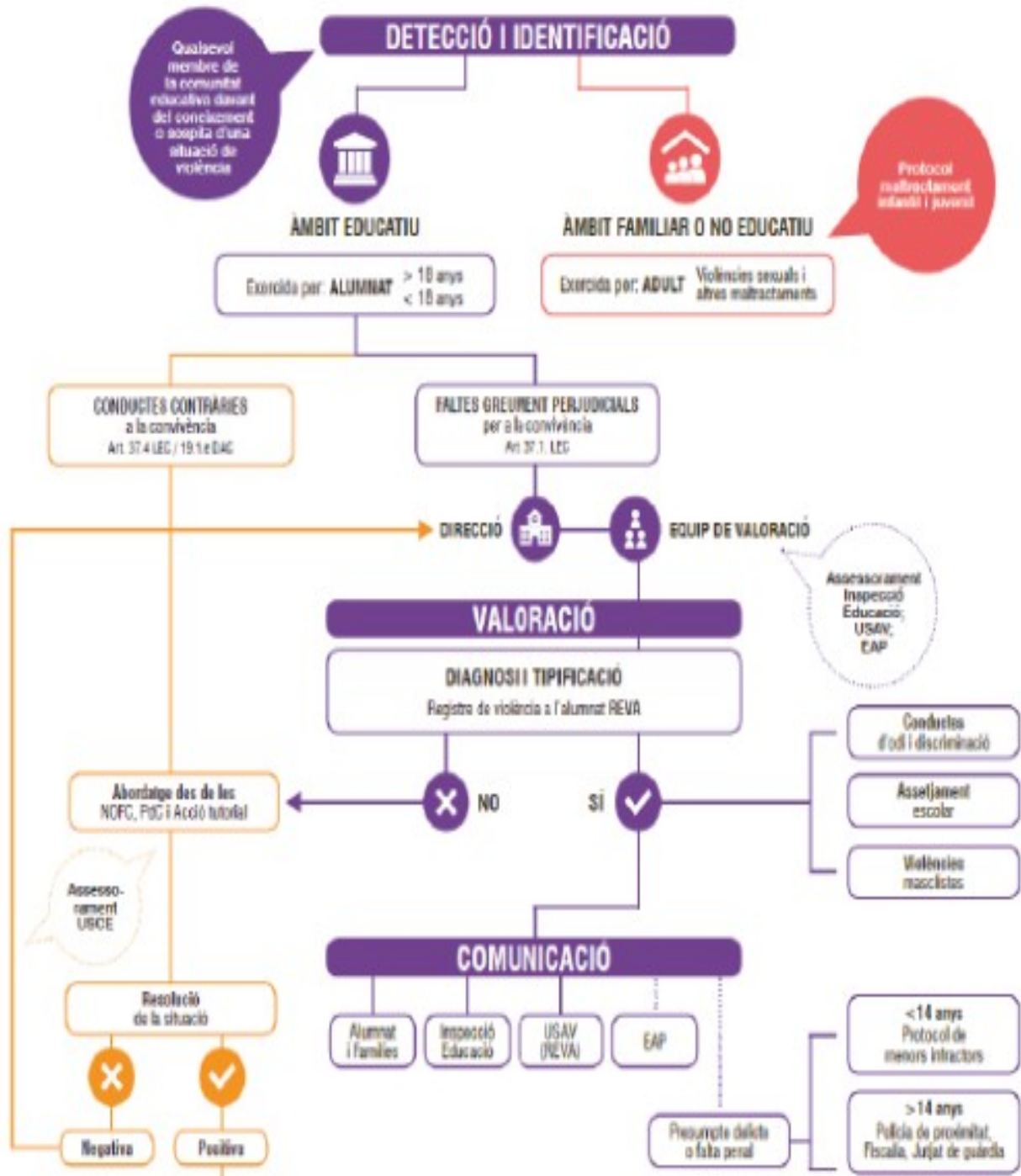
Com a novetat, incorpora la intervenció educativa davant les irregularitats i les conductes contràries a la convivència i el circuit d'actuació davant les faltes greument perjudicials per a la convivència.



En el marc d'aquest protocol, es consideren faltes greument perjudicials per a la convivència situacions de violència greu com l'assetjament escolar, les conductes d'odi i discriminació i les violències masclistes.

- A) Assetjament escolar
- B) Conductes d'odi i discriminació
- C) Violències masclistes

# CIRCUIT D'ACTUACIÓ davant de qualsevol tipus de violència en l'àmbit educatiu





### **5.5 Impuls de l'Assemblea de delegats**

L'Assemblea de Delegats i Delegades està formada pels delegats i delegades de cada grup-classe, tant d'ESO com de Batxillerat i cicles formatius, la Coordinadora de coeducació, convivència i benestar de l'alumnat i/o algun altre membre de la comissió.

A cada aula s'escull democràticament un/a delegat/com a representant del grup que serà la veu de l'alumnat a l'Assemblea.

L'objectiu principal de la proposta és crear un espai per escoltar l'opinió de l'alumnat i fer-los partícips de la vida i decisions de l'institut.

#### **Quins són els objectius de l'Assemblea?**

- Promoure la participació de l'alumnat en l'organització i funcionament del centre.
- Potenciar el treball competencial a les aules a través de les tasques dels delegats/des.
- Afavorir la responsabilitat i el compromís de l'alumnat.
- Debatre temes d'importància per l'alumnat.
- Plantejar propostes i fer una presa de decisions democràtica.

#### **Quin és el seu funcionament?**

L'assemblea es reuneix un mínim de dues vegades durant el curs, sempre preparant la sessió a una tutoria prèvia, i la convoca la coordinadora Cocobe.

Cada grup classe fa un recull de suggeriments de millora del centre. Poden parlar de qualsevol tema, per exemple propostes per millorar convivència, neteja, tallers, xerrades o activitats que creuen interessants per fer...

El tutor fa un filtre d'aquestes propostes i ja no inclou les que siguin inviables o inapropiades.

El delegat pren nota i les exposa a l'assemblea de delegats, on la coordinadora cocobe en prendrà nota i ho posarà per escrit a l'acta de la sessió.

Aquestes propostes seran analitzades per la comissió de coeducació, convivència i benestar de l'alumnat i per l'equip directiu i es farà un retorn.

A la següent reunió es fa un resum de la sessió anterior i es repassa punt per punt com està l'estat d'aquella proposta i si ha tirat endavant, s'ha denegat o resta pendent.

Finalment, es podran recollir una sèrie de normes o suggeriments que es comunicaran i que caldrà respectar, perquè han estat pensats per l'alumnat i supervisats per docents.

És imprescindible la participació i el compromís de tots i totes pel bon funcionament del centre.

Complir els objectius i les tasques permet aconseguir una escola democràtica, amb alumnes responsables i amb esperit crític, i així crear un bon clima de convivència.





## **6. ENLLAÇOS ALS PROTOCOLS DEL DEPARTAMENT D'EDUCACIÓ**

Els centres són el marc idoni per implementar mesures preventives que facilitin la convivència a les aules. Tot i aquest treball preventiu, poden donar-se conductes i actes que perjudiquin greument la convivència, que afectin les relacions entre iguals o les relacions entre l'alumnat i el professorat.

La Resolució ENS/585/2017, de 17 de març, per la qual s'estableix l'elaboració i la implementació del projecte de convivència en els centres educatius dins el marc del projecte educatiu de centre, explicita a l'apartat 6 de l'annex els continguts d'aquest projecte, un dels quals és la concreció de protocols de prevenció, detecció i intervenció enfront de situacions de conflictes greument perjudicials per a la convivència.

Els centres educatius, a partir del debat i la reflexió comunitària, poden adaptar a la seva realitat i necessitats específiques els protocols per a la millora de la convivència del Departament d'Educació.

Les mesures i actuacions que se'n deriven s'han d'incorporar, així com la resta de mesures que configuren el projecte de convivència, en la programació general anual i en els documents de gestió de centre que es considerin oportuns. Els resultats del seguiment i, si escau, les propostes de millora, s'inclouen en la memòria anual del centre.

Els protocols per a la millora de la convivència del Departament d'Educació són els següents:

- [Protocol d'actuació davant de qualsevol tipus de violència en l'àmbit educatiu](#)
- [Protocol d'intervenció en cas de conflicte greu](#)
- [Protocol d'actuació amb menors de catorze anys en situacions de conflicte o comissió d'una infracció penal](#)
- [Protocol d'àmbit comunitari de prevenció, detecció i intervenció davant situacions d'absentisme](#)

A més a més, també hi ha disponibles altres protocols realitzats amb altres departaments de la Generalitat, com ara el

[Protocol de prevenció, detecció, notificació, derivació i coordinació de les situacions de maltractament infantil i adolescent en l'àmbit educatiu.](#)

Aquest protocol general es completa amb els específics de la Secretaria d'Igualtats, del Departament d'Igualtat i Feminismes:

- [Protocol per a la prevenció i l'abordatge del matrimoni forçat a Catalunya](#)
- [Protocol d'actuacions per prevenir la mutilació genital femenina](#)

## **7. REVISIÓ DE LES NOFC**

Les NOFC es revisen i aproven un mínim d'una vegada durant el curs escolar, durant el mes de setembre, però es fan revisions i es torna a provar al claustre i Consell escolar sempre que es fa alguna modificació necessària.