



IINS GUINOVARDA



PEC

**PROJECTE EDUCATIU DE
CENTRE**

**(Aprovat pel Claustre el dia 29/06/2018
i pel Consell Escolar el 06/07/2018)**

Revisat pel Claustre i Consell escolar el dia 21/10/2021



ÍNDEX

1. INTRODUCCIÓ	3
2. HISTÒRIA I CONTEXT	4
3. IDENTITAT DEL CENTRE. PLANTEJAMENT INSTITUCIONAL	5
4. ORGANITZACIÓ I CARACTERÍSTIQUES DEL CENTRE	7
5. OBJECTIUS	9
6. ORGANITZACIÓ PEDAGÒGICA	10
7. INDICADORS DE PROGRÉS	20
8. CONCRECIÓ I DESENVOLUPAMENT DEL CURRÍCULUM	23
9. PROJECTE LINGÜÍSTIC DE CENTRE	37
10. PLA D'ACCIÓ TUTORIAL	38
11. RELACIÓ AMB L'ENTORN I COL·LABORACIÓ DELS DIFERENTS MEMBRES DE LA COMUNITAT EDUCATIVA	39



1. INTRODUCCIÓ

El Projecte Educatiu de Centre de l'Institut Guinovarda esdevé l'eix vertebrador de les accions i relacions de la comunitat educativa que actua en el centre.

El present document està dividit en diversos apartats. Entre ells, trobarem la identitat del centre, la seva organització, plantejaments educatius, els seus objectius, la seva organització pedagògica, els indicadors de progrés, la concreció del currículum, el projecte lingüístic, el pla d'acció tutorial i la relació i comunicació amb l'entorn.

Aquest projecte es completa amb tots els altres documents de centre amb els que comptem:

- NOFC (Normes d'Organització i Funcionament de Centre)
- PAT (Pla d'Acció Tutorial)
- PAD (Projecte d'Atenció a la Diversitat)
- PLC (Projecte Lingüístic de Centre)
- Pla TAC

Les modificacions fetes en aquesta última versió es troben ressaltades en color blau.



2. HISTÒRIA I CONTEXT

2.1 HISTÒRIA

L'INS Guinovarda va començar a funcionar el curs 95/96 amb el nom d'INS Piera. Va començar amb 3 grups de 3r d'ESO. El seu naixement va respondre a una necessitat educativa en aquesta zona, on els alumnes s'havien de desplaçar a Centres d'altres localitats més llunyanes.

El curs 2012/2013 es va implantar el primer cicle formatiu de grau mig de Tècnic en Atenció a Persones en Situació de Dependència (TAPSD).

El curs 2014/2015 es va implantar el cicle formatiu també de grau mitjà de Sistemes Microinformàtics i Xarxes (SMX)

Per tant, en l'actualitat al Centre es fan els quatre nivells d'ESO, el batxillerat modalitats de ciències i tecnologia i d'humanitats i ciències socials i dos cicles formatius de grau mitjà, TAPSD i SMX.

L'Institut Guinovarda participa en el Pla Educatiu d'Entorn de Piera des del curs 2014/2015.

2.2 CONTEXT

L'Institut Guinovarda es troba situat a la vila de Piera amb prop de 15.000 habitants, concretament al carrer Pompeu Fabra núm. 17, en el barri de La Plana. El terme municipal pierenc consta del poble de Piera i de 20 urbanitzacions, això fa que tingui unes característiques molt especials i peculiars.

D'entrada les urbanitzacions es troben força aïllades del nucli urbà i en moltes ocasions manques de serveis sanitaris, comercials, de lleure i esportius, i de transport, la qual cosa fa indispensable el trasllat en cotxe particular i dificulta, molt més que en altres centres d'educació, la comunicació presencial pares - institut i la pròpia mobilitat dels alumnes cap al nucli urbà i l'accés normal als serveis de biblioteca, lleure i esports del poble.

A més, les responsabilitats laborals que tenen molts pares i mares lluny de Piera o del seu barri també fa que aquesta comunicació sigui difícil i fa disminuir les possibilitats d'atenció cap als seus fills, fet que comporta un potencial risc social.

Una de les característiques del municipi on es troba el nostre institut és l'existència d'una matrícula



viva durant el curs com a conseqüència dels baixos preus de la vivenda al municipi.

Per les característiques del municipi el centre depèn del transport escolar, la qual cosa dificulta molt el fet de poder oferir activitats extraescolars.

CENTRES DE PROCEDÈNCIA DE L'ALUMNAT

Tal i com ja s'ha dit, el municipi de Piera consta de 20 urbanitzacions a més del nucli urbà. Can n'Aguilera, Can Bou, el Bedorc, can Canals, La Fortesa, can Creixell, can Mas, can Martí, Bosc de l'Àliga, can Bonastre, can Claramunt, can Martí de l'Estela, can Mata, Castell de la Ventosa, la Grua, Sant Jaume Sesoliveres, Sant Jordi, Vallbonica, la Venta i Can Mossarro i can Cairot.

A l'ESO, l'INS Guinovarda es nodreix principalment dels alumnes d'aquestes urbanitzacions, ja que **els del nucli urbà de Piera van majoritàriament a l'Institut Escola Piera. Els d'Hostalets de Pierola es queden majoritàriament a l'Institut Escola Renaixença.**

Les escoles de primària d'on procedeixen el nostres alumnes són els Herois del Bruc i Escola Creixà més algun alumne dels instituts escola Piera i Renaixença de forma minoritària.

Al batxillerat la procedència dels alumnes és més diversa, ja que s'ajunten els alumnes que han fet l'ESO al Guinovarda, amb els que venen de l'E.A. Apiària (concertada) i del SI Salvador Claramunt, a part d'algun de alumne de Masquefa o Vallbona.

Als cicles formatius la procedència és encara més variada ja que s'amplia als municipis veïns (Masquefa, Vallbona, Capellades, Martorell...) i els alumnes són procedents de l'ESO, o són alumnes que han provat de fer un batxillerat i ho han deixat o hi accedeixen a través de la prova d'accés (des d'un PFI, directament de l'ESO sense graduat o altres que fa temps que estaven desconnectats del sistema educatiu).



3. IDENTITAT DEL CENTRE. PLANTEJAMENT INSTITUCIONAL

3.1 VALORS

- Democràtic, on tots els membres de la comunitat educativa poden participar en les decisions del Centre.
- Integrat i compromès amb el context sociocultural.
- Pluralista, amb varietat ideològica i respectada per tots, tant a nivell individual com col·lectiu i treballant especialment per a la integració dels nouvinguts.
- Compromès en vetllar per la cultura i llengua catalanes.
- Educació per la pau, la solidaritat i la tolerància.
- Respectuós i compromès envers l'entorn natural i cultural, treballant al sostenibilitat i el reciclatge.
- Impuls de la cultura de l'esforç, del treball ben fet, de l'autosuperació, de l'autonomia i de l'esperit crític.
- Educació en la igualtat.

3.2 MISSIÓ

L'Institut Guinovarda és català i laic, i té com a l'objectiu proporcionar a l'alumnat una formació integral, sòlida i de qualitat, incorporant les noves tecnologies com a metodologia de treball, que el permeti en el futur ser ciutadans autònoms, responsables, solidaris, respectuosos, tolerants, amb esperit crític vers la realitat de l'entorn, capaços d'adaptar-se als canvis constants d'aquest tant socials com econòmics i culturals, i, competents en les habilitats socials, digitals, personals i professionals per tal que es puguin desenvolupar adequadament en el món laboral i/o en el món acadèmic.

3.3 VISIÓ

- Un centre suficientment dotat de recursos materials i humans que permetin millorar el rendiment acadèmic i la maduresa personal de l'alumnat.
- Volem ser un centre de referència a la comarca pel què fa al nivell acadèmic, humà i professional dels nostres alumnes.
- Participació en activitats de grup, adoptant actituds de flexibilitat, solidaritat, interès i tolerància,



per superar inhibicions i prejudicis i rebutjant tot tipus de discriminacions degudes a edat, raça, sexe i diferències de caràcter físic, psíquic, social i altres característiques personals.

- Foment del creixement personal i social reforçant les habilitats socials dels nostres alumnes.
- Proporcionar un entorn de treball participatiu i motivador que faciliti la implicació en el projecte educatiu i la gestió de centre de tots els membres de la comunitat educativa.
- Afavorir la creació d'una imatge real de l'alumne, de les pròpies característiques i possibilitats per tal de desenvolupar un nivell d'autoestima que el permeti encarrilar d'una manera autònoma i equilibrada els seu futur acadèmic i/o professional.
- Valoració de l'esforç i la superació de les dificultats dels nostres alumnes i contribuir en el seu benestar personal i col·lectiu.
- Capacitar l'alumnat per obtenir, seleccionar, tractar i comunicar informació emprant totes les fonts possibles, i les metodologies i instruments tecnològics apropiats; procedint de manera organitzada, autònoma i crítica.
- Capacitat per part de l'alumnat i del professorat d'adaptació a canvis de tot tipus i a possibilitats d'innovació i millora. Incorporant les noves tecnologia i les innovacions pedagògiques a es metodologies d'ensenyament i aprenentatge.
- Aprofundiment i definició de nous sistemes de gestió per millorar la tasca docent, l'administrativa i facilitin la relació família-escola.
- Dotació al professorat d'eines o estratègies per tractar tant la diversitat com els problemes de gestió de l'aula.

El sistema educatiu, en el marc dels valors definits per la Constitució i per l'Estatut, es defineix pels següents principis:

- El respecte dels drets i els deures que deriven de la Constitució, l'Estatut i la resta de legislació vigent.
- La transmissió i la consolidació dels valors propis d'una societat democràtica: la llibertat personal, la responsabilitat, la solidaritat, el respecte i la igualtat.
- La universalitat i l'equitat com a garantia d'igualtat d'oportunitats i la integració de tots els col·lectius, basada en la corresponsabilitat de tots els centres sostinguts amb fons públics.

4. ORGANITZACIÓ I CARACTERÍSTIQUES DEL CENTRE

4.1 EQUI DOCENT DE NIVELL



El conjunt de professors que imparteixen docència a un nivell d'alumnes constitueix l'equip docent per tal d'actuar coordinadament en l'establiment de criteris per garantir la correcta convivència dels grups d'alumnes, la resolució de conflictes quan s'escaigui i la informació als pares o tutors. Aquest equip docent es reuneix en les convocatòries programades els dimecres a la tarda per tal d'informar i adoptar les decisions oportunes per la coordinació de tots els grups de nivell.

Es fa diverses reunions al llarg del curs

4.2 EQUIP DOCENT DE GRUP

El conjunt de professors que imparteixen docència a un grup d'alumnes constitueix l'equip docent de grup per tal d'actuar coordinadament en l'establiment de criteris per garantir la correcta convivència del grup d'alumnes, la resolució de conflictes quan s'escaigui i la informació als pares o tutors. Aquest equip docent es constitueix en junta d'avaluació per fer el seguiment dels aprenentatges i adoptar les decisions resultants d'aquest seguiment.

El professor tutor coordina a l'equip docent del grup.

Setmanalment es reuneixen tots els coordinadors de nivell i també cada coordinador amb els tutors del nivell.

4.3 DEPARTAMENTS

El nostre centre té 8 departaments:

- Departament de llengües (català i castellà)
- Departament de llengües estrangeres (anglès, francès i clàssiques)
- Departament humanístic (ciències socials, religió i filosofia)
- Departament d'expressió (educació física, visual i plàstica i música)
- Departament d'orientació
- **Departament de científic-tecnològic (física, química, biologia i tecnologia)**
- **Departament de matemàtiques i economia**
- Departament de cicles formatius de grau mitjà (TAPSD i SMX)

Setmanalment es reuneixen tots els caps de departament una hora amb l'equip directiu i cada departament té una reunió en horari de matí del/la cap amb tots els docents del departament.



4.4 COMISSIONS

- Tot el professorat ha de pertànyer a una comissió, que es reuneix en horari de reunions de dimecres tarda prèvia convocatòria.

Exemples de comissions que hi ha poden ser: Comissions TAC, Comissió de festes, Comissió de comunicació i participació, comissió de mediació, Comissió del Consell de delegats, Comissió de treball per projectes, Grup impulsor d'avaluació competencial,...

5. OBJECTIUS

5.1 MILLORA DELS RESULTATS EDUCATIUS

Descripció: Elaboració d'estratègies que permetin millorar el rendiment acadèmic i les competències bàsiques, tot intentant que els resultats interns i externs estiguin cada vegada més aprop.

SUBJECTIUS:

SUBJECTIU 1: Consolidar i continuar amb la millora de les CCBB de 4^a d'ESO i els índex de promoció i graduació d'ESO.

SUBJECTIU 2: Millorar els resultats interns de matemàtiques a tots els nivells.

SUBJECTIU 3: Augmentar l'Índex de promoció de 1^a a 2^a dels CFGM i seguir augmentant l'Índex de promoció.

SUBJECTIU 4: Incrementar l'ús de les TIC: WIFI a tot el centre i invertir en equipament informàtic per als alumnes.

5.2. MILLORA DE LA COHESIÓ SOCIAL

Descripció: Elaboració d'estratègies per a millorar la relació i convivència de tot l'alumnat del centre, la relació entre les famílies i l'Institut i lluitar contra l'abandonament dels estudis a l'ESO.

SUBJECTIUS:

SUBJECTIU 1: Reduir l'absentisme.



SUBOBJECTIU 2: Fomentar l'orientació acadèmica i professional que oferim a l'alumnat.

SUBOBJECTIU 3: Incrementar la col·laboració amb l'AMPA.

SUBOBJECTIU 4: Millorar el clima de convivència al centre.

6. ORGANITZACIÓ PEDAGÒGICA

6.1 CRITERIS PER FER ELS GRUPS CLASSE I ASSIGNAR TUTORS

A l'hora de fer els grups es tenen en compte els següents aspectes:

- L'opinió dels diferents equips docents, tutors i coordinadors de nivell.
- Pels grups de 1r d'ESO, les indicacions dels mestres de primària. Sempre mantenint el nombre màxim d'alumnes que procedeixen d'una mateixa escola.
- Pels alumnes nouvinguts, les indicacions dels centres d'on provenen els alumnes.
- El nombre d'alumnes dels diversos grups en un mateix nivell és similar a excepció dels grups flexibles on el nombre és més reduït.
- Que hi hagi un nombre similar de nens i nenes.

Al centre hi ha dos criteris fonamentals per assignar als tutors/es dels grups:

- Continuïtat - És bàsic per al grup-classe mantenir el tutor/a dos cursos seguits.
- Professorat estable- Són les persones que formen part de forma continua al centre ja que poden donar estabilitat tutorial als grups-classe.

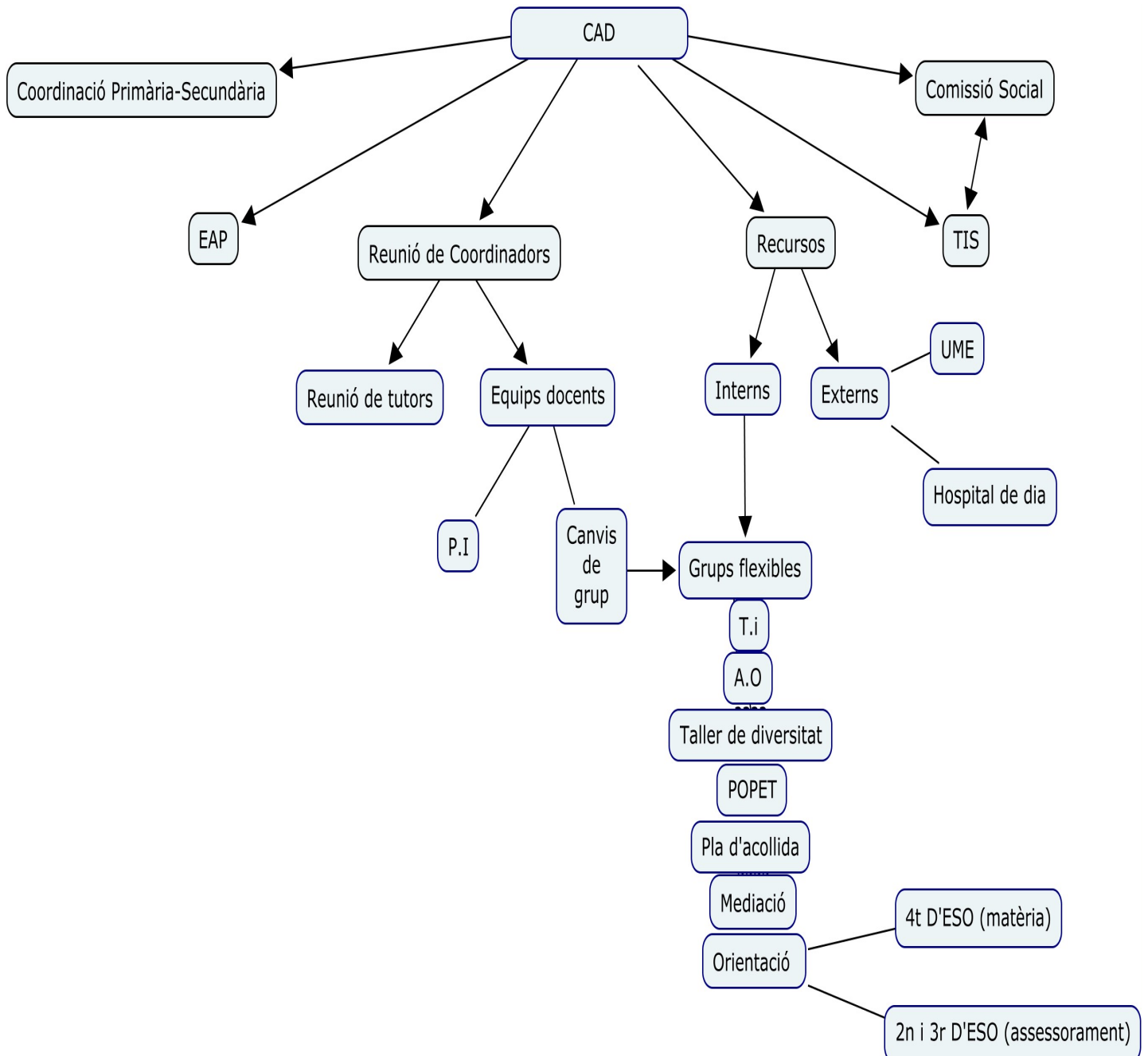


Generalitat de Catalunya
Institut d'Educació Secundària
Institut Guinovarda



6.2 MESURES D'ATENCIÓ A LA DIVERSITAT

Esquema de les mesures d'atenció a la diversitat a l'institut Guinovarda segons el Pla Atenció a la Diversitat (PAD) acordat per la CAD i Departament d'orientació.



6.2.1 Agrupaments flexibles

Prioritzem el desdoblament de grups per reduir ràtios i poder passar de ràtios de 30 a 24-25 o menys.

No hi ha grups PIM (Pla Intensiu de Millora) a 1^r ni a 2ⁿ d'ESO, de manera que a de primer a tercer tots els grups són homogenis. A 4^t d'ESO es duu a terme el projecte POPET, explicat al punt 6.2.5.



6.2.2 Tutories individualitzades

Les tutories les realitzen els /les' orientadors educatius del centre, la professora de pedagogia terapèutica i alguns professors del centre.

Selecció de l'alumnat:

L'alumnat seleccionat són principalment els alumnes que tenen un pla individualitzat. Un cop el tutor/a del grup, juntament amb l'equip docent, creuen que l'alumne precisa de tutories individualitzades sol·liciten el recurs mitjançant un document que envaran per correu a la coordinadora pedagògica. A la reunió setmanal de la CAD es decidirà si s'aprova o no la sol·licitud.

Seguiment de les tutories:

Mitjançant un document compartit, el tutor/a, el coordinador/a de nivell, el coordinador/a pedagògic/a poder fer un seguiment d'aquestes tutories i estar en tot moment al corrent de l'evolució de l'alumne/a.

6.2.3 Plans individualitzats

En aplicació del que estableix l'Ordre EDU/295/2008, el fet que un/a alumne/a hagi estat objecte de modificació, no impedeix que pugui ser proposat/da per a la tramitació del títol de Graduat en Educació Secundària.

Totes les modificacions del currículum es concretaran per mitjà d'adaptacions curriculars individualitzades per a cada nivell de l'etapa educativa per al qual s'hagi autoritzat la modificació. En finalitzar cada curs, l'alumne o alumna serà avaluat o avaluada en relació amb els objectius fixats a les corresponents adaptacions curriculars individualitzades per a l'àrea o àrees modificades i per a la resta de les àrees, amb relació als objectius de cicle establerts en el projecte curricular.

6.2.4 Aula Flexible i Aula Oberta

L'Aula Oberta a 2ⁿ i 3^r d'ESO com a Programa de Diversificació Curricular (PDC) que és,



té com a finalitat afavorir que els alumnes que ho requereixin puguin assolir els objectius i les competències bàsiques de l'etapa i obtenir el títol de graduat en educació secundària obligatòria mitjançant una organització de continguts i matèries del currículum diferent a l'establerta amb caràcter general i una metodologia específica i personalitzada. Està dirigit a alumnes que havent cursat 1^r, 2ⁿ o 3^r d'ESO, no estan en condicions de passar a 3^r o 4^t i potser ja han repetit un curs a l'etapa.

Cada curs, en funció de la previsió d'alumnes per al curs vinent i les seves necessitats, es determinarà si convé o no oferir aquests recursos.

Incorpora un àmbit de caràcter pràctic i funcional que promou en els alumnes l'adquisició de les habilitats personals necessàries per a la vida adulta i professional, així com desenvolupar activitats que contribueixin a l'orientació professional dels alumnes.

Aquests programes estan recollits en la regulació de l'ordenació de l'educació secundària obligatòria, d'acord amb el que estableix l'article 14 del Decret 143/2007, de 26 de juny.

Objectius bàsics

1. Atendre alumnes conductuals i amb problemes d'aprenentatge, amb els quals han fallat els recursos a l'aula.
2. Possibilitar la integració dels alumnes en el centre.
3. Facilitar als alumnes les eines bàsiques a nivell d'hàbits, procediments i actituds per poder adaptar-se a la societat.
4. Fomentar la seva pròpia autoestima.
5. Permetre la promoció dels alumnes que les utilitzin.

La ràtio dels grups és baixa (8-12 alumnes). Es fusionen àrees amb la finalitat d'oferir activitats d'ensenyament-aprenentatge de tipus funcionals-globalitzadores, properes a l'experiència dels alumnes, amb predomini dels aspectes manipulatius o d'aplicació pràctica. En aquests grups reduïts s'imparteixen els continguts de manera adaptada a totes les matèries.

6.2.5 Tastet d'oficis POPET

Aquest projecte està pensat pels alumnes del grup flexible de 4^t de l'ESO i Aula Oberta si és el cas. És un conveni signat entre l'Ajuntament de Piera i l'Institut Guinovarda i aprovat per Departament d'Ensenyament. Cada dos cursos es renova el projecte.

L'alumne romandrà al centre 18 hores amb el seu grup i tindrà un currículum adaptat on es



prioritzarà l'aprenentatge d'aquelles competències bàsiques que es consideren essencials per a assolir els objectius proposats.

Dins del grup POPET es realitzarà una memòria on quedarà reflectida la feina portada a terme i la seva experiència a les empreses i el seguiment dels fulls de seguiment diari i setmanal de les activitats desenvolupades a les empreses.

L'alumne romandrà a l'empresa 12 hores (dimarts i dijous) i desenvoluparà les tasques que li seran assignades pel professional-tutor de l'empresa.

L'equip docent proposa un llistat d'alumnes per formar part del projecte. A més a més, tant els alumnes com les famílies poden sol·licitar formar-ne part. El professorat implicat en el projecte decideix finalment qui reuneix les característiques. Es realitza una reunió informativa amb els alumnes i una altra amb les famílies.

Objectius

Es busca que l'alumne pugui:

- 1- Assolir les competències bàsiques per poder graduar.
- 2- Millorar la seva autoestima.
- 3- Estar preparat per a l'entrada en el món laboral.

Estructura

Es divideix en tres àmbits que inclouen els següents aspectes:

- Àmbit de caràcter lingüístic i social
- Àmbit científic i tecnològic:
- Àmbit pràctic

Avaluació

Es basarà en dos punts:

- 1- L'assoliment de les competències bàsiques prioritzades a cada matèria.
- 2- L'assistència i funcionament correctes a l'empresa.

6.2.6 Comissió d'Atenció a la Diversitat (CAD)

La reunió de la CAD té lloc setmanalment. Està constituïda per: la directora del centre, la



coordinadora pedagògica, els coordinadors de nivell de l'ESO, l'orientadora educativa, el membre de l'EAP, la mestra de pedagogia terapèutica, la TIS, la coordinadora LIC i els professors de diversitat.

Les seves principals funcions són:

- Organitzar, ajustar i fer el seguiment de l'aplicació dels recursos de què disposa el centre i de les mesures adoptades per tal d'aplicar els criteris i les actuacions per a l'atenció a la diversitat.
- Establir els trets bàsics de les formes organitzatives i de les metodologies d'aula que, en el context del centre, es considerin més idònies per atendre la diversitat de tots els alumnes.
- Decidir els procediments i criteris que s'empraran per fer les adaptacions o els PI que corresponguin.
- Proposar els criteris per a l'avaluació global de l'alumne.
- Fer una avaluació de la millora de l'atenció a la diversitat en el centre i del progrés de tots els alumnes.
- Establir els mecanismes per garantir el seguiment de l'evolució dels alumnes amb necessitats educatives específiques i, en general, alumnes amb necessitats específiques de suport educatiu.
- Fer el seguiment de la coordinació amb els centres de primària adscrits.
- Aprovar els canvis de grups dels alumnes.
- Fer el seguiment i la valoració de les decisions que es vagin prenent en el marc de la CAD.
- Altres funcions que en aquest àmbit li atribueixi el mateix centre.

6.2.7 Inclusió

Des del nostre centre entenem l'educació inclusiva com la voluntat d'aconseguir una educació de qualitat per a tothom, independentment de les condicions personals, de gènere, capacitats o origen de les persones que la reben. És, al cap i a la fi, un recurs més per respondre a la diversitat.

És fonamental la coordinació entre els diferents membres de la comunitat educativa: equip directiu, equip docent, tutors, coordinadors, membres de l'EAP, equip del SIEI, orientador educatiu i famílies. També ens coordinem periòdicament amb els membres de la UME, de la UEC, així com amb els diferents hospitals de dia on assisteixen alguns dels nostres alumnes.

L'Institut Guinovarda disposa d'un SIEI (Suport Intensiu a l'Educació Inclusiva, antiga USEE)



6.2.8 SIEI: Suport Intensiu a l'Educació Inclusiva

És una unitat de recursos per afavorir la participació de l'alumnat amb necessitats educatives especials en entorns escolars ordinaris amb el compromís de la comunitat educativa per avançar com a escola inclusiva.

Els professionals assignats al SIEI han de prioritzar l'elaboració, coordinadament amb el professorat del grup ordinari, de materials específics o adaptats que facilitin la participació d'aquest alumnat en les activitats generals del grup i l'acompanyament, quan calgui, d'aquests alumnes en les activitats a l'aula ordinària, col·laborant en el procés educatiu de l'alumnat. Així mateix, desenvoluparan activitats específiques, individuals o en grup reduït, quan els alumnes ho requereixin.

Els alumnes amb necessitats educatives especials han de formar part d'un grup ordinari.

En la presa de decisions referides a l'alumnat amb necessitats educatives especials ha de participar el professorat mitjançant els equips docents i la comissió d'atenció a la diversitat.

Les adaptacions que es facin per a cada alumne es determinaran en el seu pla individual. Serà l'equip docent qui establirà els criteris treballant de manera coordinada amb la comissió d'atenció a la diversitat.

El professorat del SIEI ha de col·laborar amb el tutor/a del grup ordinari en la tutoria individual dels alumnes que atén i el seguiment del seu procés d'aprenentatge i ha d'aportar a la comissió d'avaluació tota la informació sobre l'evolució de l'alumne/a en aquelles àrees en què tingui una intervenció directa, aportant elements per a la valoració dels aprenentatges i el seu procés de maduresa. Així mateix, tot el professorat que imparteixi docència a l'alumne/a ha d'aportar les valoracions corresponents.

Perfil d'alumnes que conformen el SIEI

Com a principi general serien alumnes que presenten les característiques següents:

- Retard mental mitjà.
- Trastorns de comportament, conductuals o caracterials d'origen orgànic. Avaluació dels alumnes
- Trastorns Generals del Desenvolupament i de la Conducta degudament informats i orientats.



- Dèficits sensorials no associats a altres dèficits greus.
- Trastorns motrius semidependents associats a altres dèficits.
- Trastorn de Dèficit d'Atenció amb Hiperactivitat greu.

Aquest darrer grup de tipologies que, preferentment, s'han d'escolaritzar en l'entorn ordinari, precisen en bona part la dotació dels recursos necessaris per a la seva integració. En alguns casos poden ser usuaris dels SIEI però no necessàriament. En canvi no es consideren alumnes del SIEI els que presenten retards d'aprenentatge, els retards mentals lleugers i els que necessiten activitats de suport. Tampoc ho serien els que presenten problemes inespecífics de conducta. Tampoc seran usuaris del SIEI els alumnes d'ESO que presentin comportaments disruptius que atemptin contra la convivència del centre, que presentin desmotivació per les activitats escolars o presentin absentisme escolar.

Professionals

Al nostre centre tenim assignades com a professionals de la SIEI una psicopedagoga a jornada completa, una mitja jornada addicional i una educadora especial.

Hores d'assistència

Els alumnes que assisteixen al SIEI tenen Necessitats Educatives Especials derivades de discapacitats d'origen clarament orgànic (Classificació Internacional de les NEE, segons OCDE, 2004). Han de disposar també del Dictamen i de la Resolució de la Directora dels Serveis Territorials. Atès que la finalitat és compartir en un entorn ordinari i en el marc de l'escola inclusiva part del currículum comú a tots els alumnes, una part del seu temps el passaran amb els companys del grup classe al que estiguin assignats. No existeix un temps mínim d'estada al SIEI ja que això dependrà de les condicions i necessitats dels alumnes. No obstant això, per garantir la integració, i amb caràcter general, seria recomanable que almenys un terç del temps escolar el dediquessin a les activitats amb el seu grup classe (Segons directrius de l'abril del 2007) fins a un cinquanta per cent del seu temps ajustant aquest temps a la singularitat dels alumnes i a la del centre on s'escolaritzen.



Avaluació dels alumnes

El marc de referència per a l'avaluació serà el que estigui recollit en el Pla Individualitzat corresponent. Els informes es realitzaran des de la cotutoria, és a dir, pels responsables del SIEI, el tutor del grup classe i amb l'aportació dels professors que intervinguin en les activitats educatives que aquests alumnes realitzin. Les particularitats de les avaluacions a l'Educació Secundària Obligatòria es recolliran en els documents específics d'aquesta etapa educativa.

6.3 METODOLOGIA DE TREBALL

Potenciem la curiositat, el rigor intel·lectual i l'esperit de recerca al mateix temps que desenvolupem una cultura del treball, l'esforç personal i la responsabilitat.

Utilitzem les noves tecnologies com un dels eixos bàsics de l'activitat docent. Tenim el compromís de treballar almenys 2 activitats amb eines digitals (TIC) a cada trimestre de cada una de les matèries impartides a l'ESO, el Batxillerat i els Cicles Formatius.

Treballem per l'assoliment d'un plurilingüisme real en tot l'alumnat.

Potenciem el respecte i compliment de les normes (NOFC) ja que aquestes són imprescindibles per a una bona convivència. Desenvolupem la capacitat interpretativa i comunicativa. Oralment, per escrit i utilitzant altres tècniques expressives i de comunicació com una matèria optativa a 4^t d'ESO d'Arts Escèniques i dansa.

Impulsem la lectura potenciant els seus aspectes bàsics, oferim una matèria optativa a 1^r d'ESO de Comprensió lectora en català i castellà i una a 2ⁿ d'ESO de Lectura també en català i castellà.

Estem desenvolupant el treball competencial, arbitrants les coordinacions necessàries per a la seva promoció. Tenim el compromís de treballar puntualment per Projectes interdisciplinars (un o dos durant el curs, incloent-hi els Treballs de síntesis i Projecte de recerca) a tots els nivells d'ESO, introduint-los de forma progressiva a partir del curs 18-19 o 19-20. Als grups flexibles: 1^r PIM, 2ⁿ PIM, 3^r flexible, 4^t POPET, Aula Flexible i Aula Oberta és potencia encara més el Treball per projectes.

Afavorim l'orientació, seguiment i acompanyament de l'alumnat al llarg de totes les etapes, ESO, Batxillerat i CFGM. El PAT (Pla d'Acció Tutorial) especifica els recursos, l'organització i les tasques a desenvolupar.



Promovem i potenciem la formació de centre per tal d'incorporar i millorar aspectes metodològics i pedagògics.

7. INDICADORS DE PROGRÉS

OBJECTIU 1. MILLORAR ELS RESULTATS EDUCATIUS.

SUBJECTIUS:

SUBJECTIU 1: Consolidar i continuar amb la millora de les CCBB de 4^a d'ESO i els índex de promoció i graduació d'ESO.

SUBJECTIU 2: Millorar els resultats interns de matemàtiques a tots els nivells.

SUBJECTIU 3: Augmentar l'Índex de promoció de 1^a a 2^a dels CFGM i seguir augmentant l'Índex de promoció.

SUBJECTIU 4: Incrementar l'ús de les TIC: WIFI a tot el centre i invertir en equipament informàtic per als alumnes.

Indicadors
Promoció de 1r a 2n d'ESO
Promoció de 2n a 3r d'ESO
Promoció de 3r a 4t d'ESO
Graduació 4t d'ESO
Superació llengua catalana 2n ESO
Superació llengua castellana 2 ⁿ ESO
Superació llengua anglesa 2 ⁿ ESO
Superació matemàtiques 2n ESO



Indicadors
Superació llengua catalana 4t ESO
Superació llengua castellana 4t ESO
Superació llengua anglesa 4t ESO.
Superació matemàtiques 4t ESO
Competències bàsiques 4t ESO: llengua catalana
Competències bàsiques 4t ESO: llengua castellana
Competències bàsiques 4t ESO: matemàtiques
Competències bàsiques 4t ESO: llengua anglesa
Competències bàsiques 4t ESO: científic-tecnològica
Promoció de 1 ^r a 2 ⁿ Batxillerat
Graduació a 2n Batxillerat
Resultats de les PAAU
Índex de promoció de 1 ^r a 2 ⁿ del cicle de grau mig TAPSD
Índex de graduació cicle grau mig TAPSD
Índex de promoció de 1 ^r a 2 ⁿ del cicle de grau mig SMX
Índex de graduació del cicle grau mig SMX
Índex de promoció de 1 ^r a 2 ⁿ del cicle de grau bàsic SCOM
Índex de graduació del cicle grau BÀSIC SCOM
Índex de graduació del PFI-VIJ
Índex de graduació del PFI-ADM



OBJECTIU 2. MILLORAR LA COHESIÓ SOCIAL

SUBOBJECTIUS:

SUBOBJECTIU 1: Reduir l'absentisme.

SUBOBJECTIU 2: Fomentar l'orientació acadèmica i professional que oferim a l'alumnat.

SUBOBJECTIU 3: Incrementar la col·laboració amb l'AMPA.

SUBOBJECTIU 4: Millorar el clima de convivència al centre.

INDICADORS
Índex d'abandonament ESO
Índex d'idoneïtat
Índex d'abandonament a 1r batxillerat
Índex abandonament 1r TAPSD
Índex abandonament 1r SMX
Índex abandonament 1r SCOM
Índex abandonament 1r PFI-VIJ
Índex abandonament 1r PFI-ADM
Percentatge d'alumnes participants a les festes
Percentatge de famílies assistents a les reunions d'ESO.
Nº alumnes amb PI



INDICADORS
Índex d'alumnes amb PI
Índex d'alumnes amb PI promocionen de curs (1 ^r , 2 ⁿ i 3 ^r ESO)
Índex d'alumnes de 4 ^t d'ESO amb PI que graduen
Nivell d'absentisme >5%
Nivell d'absentisme >25%
Convivència: Índex d'expedients oberts a alumnes durant el curs
Convivència: Índex de pactes (expedients abreujats)
Convivència: Índex d'incidències per alumne

8. CONCRECIÓ I DESENVOLUPAMENT DEL CURRÍCULUM

8.1. El projecte curricular

Els estudis que s'imparteixen en el nostre centre són:

ESO

Batxillerat en les modalitats: Humanitats i Ciències Socials
Ciències i Tecnologia

Cicle Formatiu de Grau Mitjà d'Atenció a persones en situació de dependència (TAPSD)

Cicle Formatiu de Grau Mitjà de Sistemes microinformàtics i xarxes (SMX)

Cicle Formatiu de Grau Bàsic de Serveis Comercials (SCOM)

PFI-PTT d'Auxiliar de Vivers i jardins (PFI- VIJ)

PFI-PTT d'Auxiliar de Serveis d'Activitats d'oficina i serveis administratius Generals (PFI-ADM)



1r d'ESO

La matèria optativa és Expressa't (1 hora) i l'altra hora s'utilitza per fer una hora més de matemàtiques.

1r ESO

Matèria	Hores/setmana
Català	3
Castellà	3
Anglès	3
Matemàtiques	4
Ciències naturals	3
Ciències socials	3
Educació física	2
Tecnologia	2
Música	3
Religió / Cultura i valors	2
Matèria optativa (Expressa't)	1
Tutoria	1

2n d'ESO

La matèria optativa (2 hores) és a escollir entre **Guinovarda Report (revista digital)** i Segona llengua estrangera: francès.



2n ESO

Matèria	Hores/setmana
Català	3
Castellà	3
Anglès	3
Matemàtiques	4
Ciències naturals	4
Ciències socials	3
Educació física	2
Tecnologia	2
Música	2
Religió / Cultura i Valors	1
Guinovarda report/Francès	2
Tutoria	1
Treball de síntesi (3r trimestre)	
TOTAL	30

3r d'ESO

Les matèries optatives que s'ofereixen van en funció de les d'oferta obligatòria, a més de les necessitats detectades en la memòria de cada curs i programades a la Programació General Anual de cada curs, una mostra d'optatives dels cursos 16-17, 17-18 i 18-19 són les següents (totes són trimestrals excepte la segona llengua estrangera: francès que és anual)

Audicions i interpretació musical (Música)
Emprenedoria (Departament humanístic)
Cultura clàssica
English around the world (Anglès)
BTT (Educació Física)
Fem de reporters (Català)
Estadística i probabilitats (Matemàtiques)
Funcions i estadística (Matemàtiques)
Francès (Anual)
Elements tècnics de teatre (Vip i tecnologia)
El laboratori de física (Física i química)
Els videojocs, com es fan? (Tecnologia)
Robòtica (Tecnologia)
Posa't en forma (Educació física)
...



3r ESO

Matèria	Hores/ setmana
Català	3
Castellà	3
Anglès	3
Matemàtiques	4
Ciències naturals	4
Ciències socials	3
Educació física	2
Tecnologia	2
Ed. visual i plàstica	2
Religió/Cultura i valors	1
Matèries optatives	2
Tutoria	1
Treball de síntesi (3r trimestre)	
TOTAL	30

4t ESO

A **4t d'ESO** les matèries específiques es distribuïxen en tres franges de manera que cada alumne ha de cursar una matèria de cada franja:

Optatives de 4t ESO:

Biologia	Llatí	Física i Química
Música	Arts escèniques i dansa	Francès
Informàtica (programació)	Informàtica	Informàtica
Tecnologia	Tecnologia	VIP
Ciències aplicades a l'activitat professional	Física i Química	Emprenedoria
Cultura científica	Filosofia	Economia



4t ESO

Matèria	Hores/ setmana
Català	3
Castellà	3
Anglès	4
Matemàtiques	4
Ciències socials	3
Educació física	2
Religió / Cult i valors	1
Matèries optatives	9
Tutoria	1
Projecte de recerca (3r trimestre)	
TOTAL	30

BATXILLERAT

Matèries comunes:

matèria	1r Batx	2n Batx
part comuna		
Llengua catalana i literatura		2
Llengua castellana i literatura		2
Llengua estrangera	3	3
Educació Física	2	0
Filosofia	2	0
Història filosofia	0	3
CMC	2	0
Història	0	3
Matèria comuna de modalitat	4	4
Tutoria	1	1
Treball de recerca		
part diversificada		
modalitat	4	4
modalitat	4	4
modalitat	4	4

MATÈRIES DE MODALITAT I OPTATIVES DE 1r DE BATXILLERAT



Humanístic		
Matèries		Hores
Comuna d'opció	Llatí	4
Modalitat	Història del món contemporani	4
	Literatura castellana	4
Optatives (cal triar-ne una)	Economia de l'empresa	4
	Grec	4
Científic 1		
Matèries		Hores
Comuna d'opció	Matemàtiques	4
Modalitat	Biologia	4
	Física	4
Optatives (cal triar-ne una)	Química	4
	Dibuix tècnic	4
Tecnològic		
Matèries		Hores
Comuna d'opció	Matemàtiques	4
Modalitat	Física	4
	Tecnologia industrial	4
Optatives (cal triar-ne una)	Química	4
	Dibuix tècnic	4

Social		
Matèries		Hores
Comuna d'opció	Matem. aplicades a les ciències socials	4
Modalitat	Història del món contemporani	4
	Literatura castellana	4
Optatives (cal triar-ne una)	Economia de l'empresa	4
	Grec	4
Científic 2		
Matèries		Hores
Comuna d'opció	Matemàtiques	4
Modalitat	Biologia	4
	Ciències de la terra (geologia)	4
Optatives (cal triar-ne una)	Química	4
	Dibuix tècnic	4



MATÈRIES DE MODALITAT I OPTATIVES DE 2n DE BATXILLERAT

Humanístic			Social		
Matèries		Hores	Matèries		Hores
Comuna d'opció	Llatí	4	Comuna d'opció	Matem. aplicades a les ciències socials	4
Modalitat	Literatura catalana	4	Modalitat	Geografia	4
	Història de l'art	4		Història de l'art	4
Optatives (cal triar-ne una)	Grec	4	Optatives (cal triar-ne una)	Economia de l'empresa	4
	Psicologia i sociologia	4		Psicologia i sociologia	4
Científic 1			Científic 2		
Matèries		Hores	Matèries		Hores
Comuna d'opció	Matemàtiques	4	Comuna d'opció	Matemàtiques	4
Modalitat	Biologia	4	Modalitat	Biologia	4
	Física	4		Ciències de la terra (geologia)	4
Optatives (cal triar-ne una)	Química	4	Optatives (cal triar-ne una)	Química	4
	Dibuix tècnic	4		Dibuix tècnic	4
	Psicologia i sociologia	4		Psicologia i sociologia	4
Tecnològic					
Matèries		Hores			
Comuna d'opció	Matemàtiques	4			
Modalitat	Física	4			
	Tecnologia industrial	4			
Optatives (cal triar-ne una)	Química	4			
	Dibuix tècnic	4			
	Psicologia i sociologia	4			



Al Cicle d'Atenció a Persones en situació de dependència, el currículum és el següent:

1r CURS TAPSD:

- El curs 2017-18, els alumnes de 1r curs estudien un total de 7 MP, desenvolupats en les següents UF:

Mòduls Professionals (MP)	Unitats Formatives (UF)
MP1. Organització de l'atenció a les persones en situació de dependència	UF1 Context de la intervenció sociosanitària
	UF2 Organització de la intervenció sociosanitària
MP2. Atenció Sanitària*	UF1 Mobilització de persones en situació de dependència.
	UF2 Activitats d'assistència sanitària
MP3. Atenció Higienica	UF1 Higiene personal
	UF2 Higiene de l'entorn
MP4. Atenció i suport psicossocial*	UF1 Suport en el desenvolupament dels hàbits d'autonomia personal i social
	UF2 Suport en l'estimulació cognitiva de les persones
	UF3 Suport en l'animació grupal
MP5. Característiques i necessitats de les persones en situació de dependència	UF1 Autonomia personal
	UF2 Persones grans
	UF3 Persones amb malaltia mental
	UF4 Persones amb discapacitat intel·lectual
	UF5 Persones amb discapacitat física
MP9. Destreses socials	UF1 Habilitats socials del professional
	UF2 Treball en equip
MP11. FOL	UF1 Incorporació al treball
	UF2 Prevenció de riscos laborals

*Continua a segon curs.

Els alumnes de 2n curs de TAPSD estudien un total de 10 MP, desenvolupats en les següents UF:

Mòduls Professionals (MP)	Unitats Formatives (UF)
MP2. Atenció Sanitària	UF3 Suport en la ingesta
	UF4 Aplicació de tractaments per a persones en situació de dependència
MP4. Atenció i suport psicossocial	UF4 Suport en el desenvolupament de les relacions socials
MP6. Teleassistència	UF1 Teleassistència
MP7. Suport a domicili	UF1 Organització del treball domiciliari
	UF2 Gestió i administració de la llar
	UF3 Gestió i preparació de l'alimentació
	UF4 Manteniment i neteja de la llar



MP8. Suport a la comunicació	UF1 Suport en la comunicació
MP10. Primers auxilis	UF1 Recursos i trasllat d'accidentat
	UF2 Suport vital bàsic (SVB) i ús dels desfibril·ladors
	UF3 Atenció sanitària d'urgència
MP12. EIE	UF1 Empresa i iniciativa emprenedora
MP13. Anglès tècnic	UF1 Anglès tècnic
MP14. Síntesi	UF1 Síntesi
MP15. FCT	UF1 Formació en centres de treball

Al cicle SMX el currículum és el següent:

El cicle formatiu de grau mitjà de Tècnic en Sistemes Microinformàtics i Xarxes consta d'un total de 14 mòduls professionals amb les seves corresponents Unitats Formatives, tal i com es descriu a la taula següent:

MP01: muntatge i manteniment d'equips (198 hores)

- UF 1: electricitat a l'ordinador
- UF 2: components d'un equip microinformàtic
- UF 3: muntatge d'un equip microinformàtic
- UF 4: noves tendències de muntatge
- UF 5: manteniment d'equips microinformàtics
- UF 6: instal·lació de programari

MP02: sistemes operatius monolloc (132 hores)

- UF 1: introducció als sistemes operatius
- UF 2: sistemes operatius propietaris
- UF 3: sistemes operatius lliures

MP03: aplicacions ofimàtiques (165 hores)

- UF 1: aplicacions ofimàtiques i atenció a l'usuari
- UF 2: el correu i l'agenda electrònica
- UF 3: processadors de text
- UF 4: fulls de càlcul
- UF 5: bases de dades
- UF 6: imatge i vídeo – presentacions

MP04: sistemes operatius en xarxa (132 hores)

- UF 1: sistemes operatius propietaris en xarxa
- UF 2: sistemes operatius lliures en xarxa
- UF 3: compartició de recursos i seguretat
- UF 4: integració de sistemes operatius

MP05: xarxes locals (165 hores)

- UF 1: introducció a les xarxes locals
- UF 2: configuració de commutadors i encaminadors
- UF 3: resolució d'incidències en xarxes locals
- UF 4: seguretat activa

MP06: seguretat informàtica (132 hores)

- UF 1: seguretat passiva
- UF 2: còpies de seguretat
- UF 3: legislació de seguretat i protecció de dades
- UF 4: seguretat activa
- UF 5: tallafocs i monitoratge de xarxes



MP07: serveis de xarxa (132 hores)
 UF 1: configuració de la xarxa (DNS i DHCP)
 UF 2: correu electrònic i transmissió d'arxius
 UF 3: servidor web i servidor intermediari o proxy
 UF 4: accés a sistemes remots
 UF 5: fonaments d'HTML i fulls d'estils

MP08: aplicacions web (166 hores)
 UF 1: ofimàtica i eines web
 UF 2: gestors d'arxius web
 UF 3: gestors de continguts
 UF 4: portals web d'aprenentatge

Mòdul 9: formació i orientació laboral (99 hores)
 UF 1: incorporació al treball
 UF 2: prevenció de riscos laborals

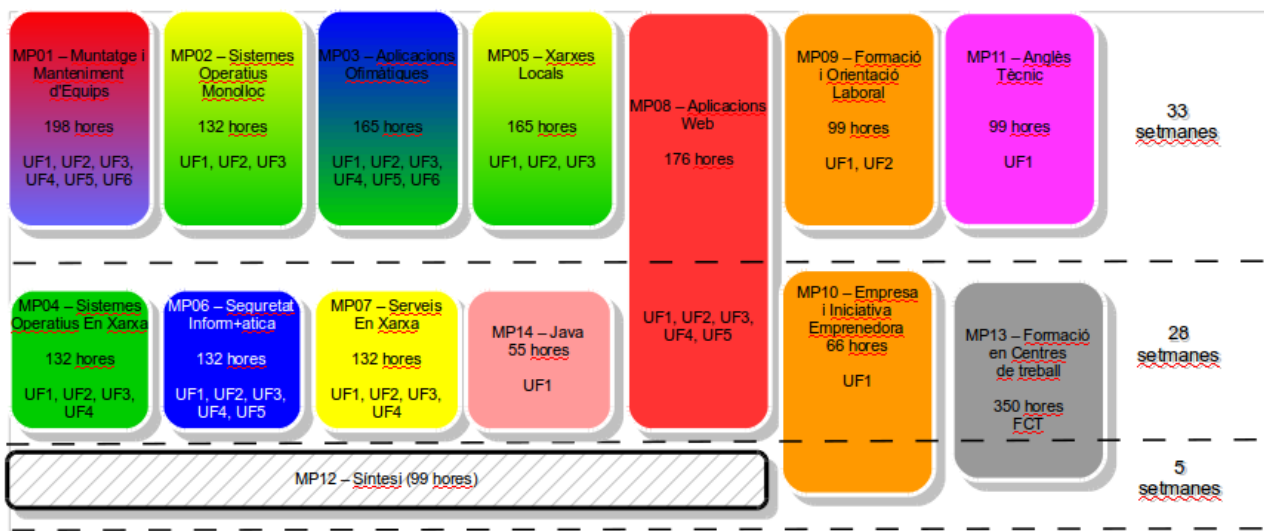
Mòdul 10: empresa i iniciativa emprendedora
 UF 1: empresa i iniciativa emprendedora

Mòdul 11: anglès tècnic (99 hores)
 UF 1: anglès tècnic UF 1: síntesi

Mòdul 12: síntesi (99 hores)

Mòdul 13: formació en centres de treball (350 hores)
 UF 1: Java Foundations

Mòdul 14: Java (55 hores)



8.2 Avaluació i promoció

Entenem l'avaluació com un element de formació i orientació a l'alumnat en la qual es valora tot el procés d'ensenyament i aprenentatge en referència a uns objectius plantejats. L'avaluació és contínua, ja que té per objecte constatar els avenços i detectar les dificultats tan bon punt es produeixin, esbrinar-ne les causes i prendre les mesures necessàries a fi que l'alumnat pugui



continuar amb èxit el seu procés d'aprenentatge.

A principi de curs, s'informa l'alumnat dels objectius, de les modalitats d'avaluació i dels percentatges que cada apartat aporta a la qualificació global. En l'avaluació, s'utilitzen procediments variats i continuats: valoració de les activitats diàries, dels deures i treballs, de l'actitud davant l'aprenentatge, proves objectives, proves competencials, dossiers...

ESO i BATXILLERAT

Sessions d'avaluació al llarg del curs:

Avaluació inicial:

La funció bàsica d'aquesta avaluació és conèixer el nivell d'aprenentatge de cada alumne/a, detectar a temps possibles dificultats i donar pautes per superar-les. L'avaluació inicial és prescriptiva durant el 1r trimestre de 1r a 4t d'ESO i a 1r de Batxillerat.

En l'avaluació inicial de l'alumnat de 1r curs d'ESO es tindrà en compte l'avaluació de les activitats de reforç fetes durant l'estiu per l'alumnat procedent de 6è de primària.

El pares reben un butlletí de notes amb el resultat d'aquesta avaluació inicial.

A segon de batxillerat no es duu a terme .

Sessions d'avaluació trimestrals:

Es realitza una sessió d'avaluació trimestral per valorar els aprenentatges de cada alumne/a i fer el seguiment del desenvolupament per part del professorat del procés d'ensenyament.

Avaluació final ordinària al juny

En quant a la promoció, tant a l'ESO com a batxillerat, els alumnes i les alumnes passaran al curs següent quan hagin superat totes les matèries cursades o no tinguin superades dues matèries com a màxim. (tres en excepcionalment)

L'equip docent pot acordar la superació d'alguna matèria fins a un màxim de dues en conjunt de les dues avaluacions finals realitzades al llarg d'un curs escolar. La qualificació



d'aquestes matèries serà de suficient i s'indicarà a l'acta d'avaluació amb un asterisc. Cal el vot favorable d'un mínim de dos terços dels membres de l'equip docent presents a la sessió.

Obtenció del títol en graduat d'ESO

L'equip docent, considerant la maduresa de l'alumne/a i el seu grau d'assoliment de les competències bàsiques, així com les seves possibilitats de progrés, pot decidir que un alumne que té una o dues i, excepcionalment, tres matèries no superades, obtingui el títol. A aquests efectes es comptabilitzen com una sola matèria les cursades amb el mateix nom en diferents cursos. Per prendre aquesta decisió cal el vot favorable de la majoria dels membres de l'equip docent presents.

Activitats de recuperació durant l'estiu

Els departaments didàctics han d'establir les tasques que corresponen a les activitats de recuperació amb un enfocament globalitzat en la mesura que sigui possible.

Proves extraordinàries

Les proves extraordinàries s'han de realitzar al mateix centre on l'alumne/a ha completat el curs. El seu disseny i elaboració ha de quedar enllestit abans de finals del mes de juny. En les proves extraordinàries s'han d'incloure també les d'aquelles matèries de cursos anteriors que l'alumnat.

A segon de batxillerat es fa una recuperació de les matèries pendents de 1r durant el mes de gener o febrer.

A l'ESO aquesta recuperació es fa durant el mes d'abril i dona a tots els alumnes la possibilitat de recuperar les matèries pendents de tots els cursos anteriors.

Avaluació extraordinària

ESO:

Aquesta avaluació extraordinària té lloc durant el mes de setembre. En el context de



L'avaluació contínua, la qualificació final extraordinària ha de ser el resultat global obtingut a partir de la valoració de tres elements:

- L'evolució de l'alumne/a durant el curs.
- Les activitats de recuperació que s'hagi proposat realitzar al llarg de l'estiu
- Els resultats de la prova extraordinària.

Batxillerat

A primer de batxillerat té lloc durant el mes de setembre i segon durant el mes de juny.

Orientació final de l'etapa

En finalitzar l'escolaritat obligatòria, tant a l'alumnat que acredita com al que no acredita l'etapa, se li lliurarà un document orientador, el contingut del qual no és prescriptiu. En el cas de l'alumnat que acredita en l'avaluació final de juny, en funció de la previsió de resultats generals i de cada una de les matèries, així com del nivell d'assoliment de les competències bàsiques, i atenent els interessos de l'alumne/a, els equips docents faran unes recomanacions sobre itineraris formatius posteriors, que tinguin en compte les capacitats que ha demostrat l'alumne/a al llarg de l'etapa.

CICLES FORMATIUS DE GRAU MITJÀ

Avaluació continuada:

El fet de no assistir a més del 10% de forma injustificada o bé el 30% del global de les hores lectives d'una UF implica perdre el dret a avaluació continuada

A l'inici del curs cada professor/a informará per escrit a l'alumnat dels criteris d'avaluació corresponent a cada una de les UF que imparteix.

Els instruments d'avaluació s'agrupen en proves escrites (PE), treballs pràctics individuals i/o grupals (TP), activitats d'ensenyament aprenentatge (AEA), graelles d'observacions a l'aula (G) o altres que proposi el professorat. Per poder ser avaluat en una UF l'alumnat haurà de tenir una qualificació mínima de 3 a cada un dels instruments d'avaluació de la UF. La qualificació final de la UF serà la mitjana ponderada dels diferents RA's que contingui la UF

En el cas d'obtenir una qualificació inferior a 3 en algun dels instruments d'avaluació d'una UF, el professorat afectat decidirà, i informará dins de la programació del mòdul, activitat de millora per tal de poder modificar la qualificació d'aquella activitat formativa. Amb la nota



màxima d'un 5.

Un alumne que tregui entre un 3 i un 4,9 podrà fer l'activitat de millora amb un màxim de 5 de nota i romandrà l'última nota (si aquesta nota és inferior a 3 aquest alumne perdrà la convocatòria ordinària).

Una UF es considera superada quan la seva qualificació final és igual o superior a 5 sense arrodoniment.

Convocatòria Extraordinària :

L'alumnat que no ha superat una UF durant la convocatòria ordinària del curs té la possibilitat de presentar-se a una convocatòria extraordinària de tota la UF durant el mes de juny. La qualificació d'aquesta convocatòria extraordinària serà una nota de 1 a 10 sense decimals. Es considera que la UF està superada quan la qualificació d'aquesta convocatòria és igual o superior a 5 sense arrodoniment.

Nombre de convocatòries :

El nombre màxim de convocatòries per unitat formativa és de 4.

L'alumnat disposa a cada curs acadèmic de 2 convocatòries. Pel fet d'estar matriculat, encara que no hi hagi continuïtat en l'assistència i/o realització d'activitats per part de l'alumnat, es perd una convocatòria a efectes del còmput global. La convocatòria extraordinària només comptabilitza si l'alumnat es presenta. En cas de no fer-ho, no es perd la convocatòria.

Qualificació final dels mòduls:

Serà la mitjana ponderada de les unitats formatives, tal i com ha programat cada professor/a.

L'expressió de l'avaluació final de cada un dels mòduls es farà de l'1 al 10 sense decimals. Es consideraran positives les qualificacions iguals o superiors a 5.

Els mòduls o unitats formatives convalidats es qualifiquen amb un 5 a l'efecte d'obtenció de la qualificació mitjana del cicle. En el cas de mòduls o unitats formatives superats que tinguin la mateixa denominació i currículum, i que siguin comuns a diversos cicles, es trasllada la qualificació obtinguda en el primer cicle en el qual s'ha cursat.

L'avaluació de la FCT s'expressarà en termes "apte" o "no apte". En cas que sigui "apte" anirà acompanyat dels termes Molt bona / Bona o Bé / Suficient.

En cas d'haver obtingut l'exempció total del mòdul de FCT es qualificarà amb l'expressió



“exempt”. Si l'exempció ha estat parcial es qualificarà com a “apte” o “no apte” segons correspongui.

Inalterabilitat de les qualificacions positives

Les unitats formatives superades mantenen la qualificació. No es pot aplicar cap mesura que possibiliti la modificació d'una qualificació positiva atorgada (ex.: repetir unitats formatives ja superades per millorar-ne la qualificació, presentació a les convocatòries extraordinàries, entregar treballs per pujar nota...).

Valoració i qualificació final del cicle formatiu:

- Per superar el cicle formatiu cal que tots els mòduls professionals tinguin qualificació positiva i cal, a més, haver obtingut la valoració de “apte” en el crèdit de FCT.
- La seva qualificació s'obté de la mitjana aritmètica de les qualificacions de cada mòdul professional ponderades en funció del nombre d'hores assignat a cadascun d'ells.
- La qualificació final del cicle formatiu s'expressa amb dos decimals
- En el càlcul de la qualificació final del cicle no es tindran en compte les qualificacions de “apte” o “exempt”.

Repetició de UF i criteris de promoció

L'alumnat que, un cop realitzada la convocatòria extraordinària, hagi superat un nombre d'unitats formatives amb càrrega horària superior al 60% del conjunt del primer curs, pot matricular-se en el segon curs del cicle i ha de cursar les UF pendents del primer any.

En cas contrari, es matricularà en les UF no superades del primer curs i opcionalment en les del segon any que no presentin incompatibilitat horària significativa o curricular, segons el projecte del centre i la disponibilitat de places.

Tanmateix, les normes d'organització i funcionament del centre poden determinar en quines circumstàncies excepcionals, relacionades amb incompatibilitats curriculars o horàries, un alumne o alumna ha de matricular-se només de les unitats formatives de primer curs, malgrat haver superat el 60% de la durada horària del primer curs.



9. PROJECTE LINGÜÍSTIC DE CENTRE

El PLC, inscrit en el PEC, té com a objectiu que l'alumnat assoleixi una competència lingüística sòlida, de manera que pugui utilitzar normalment i correcta el català i el castellà; i fer del català la llengua vehicular dels ensenyaments-aprenentatges i dels usos comunicatius del centre. L'alumnat a més hauria de poder comprendre i emetre missatges orals i escrits bàsics com a mínim en anglès i s'hauria de possibilitar que els alumnes poguessin accedir al coneixement d'una segona llengua estrangera, en el nostre cas, el francès.

El projecte lingüístic s'ha concretat a partir de la realitat sociolingüística de l'entorn i d'acord amb el règim lingüístic del sistema educatiu establert a les lleis. El projecte lingüístic dóna criteri amb relació al tractament i l'ús de les llengües en el centre i recull els aspectes que determinen les lleis sobre la utilització normal del català com a llengua vehicular i d'aprenentatge, així com la continuïtat i la coherència educatives, pel que fa als usos lingüístics, en els serveis escolars i en les activitats organitzades per les associacions de mares i pares d'alumnes.

La llengua del Treball de Recerca de 2ⁿ de Batxillerat serà el català i només quedarà justificat realitzar-lo en un altre idioma impartit al centre, castellà, anglès o francès, si el tema és específic d'història, literatura o un altre tema que ho justifiqui.

10. PLA D'ACCIÓ TUTORIAL

L'acció tutorial és el conjunt d'accions educatives que contribueixen al desenvolupament personal dels alumnes, el seguiment del seu procés d'aprenentatge i l'orientació escolar, acadèmica i professional per tal de potenciar la seva maduresa, autonomia i presa de decisions coherents i responsables, de manera que tots els alumnes aconseguixin un major i millor creixement personal i integració social. Així mateix, a l'institut Guinovarda l'acció tutorial ha de contribuir al desenvolupament d'una dinàmica positiva en el grup classe i en la implicació de l'alumnat i les seves famílies en la dinàmica del centre. L'acció tutorial ha d'emmarcar el conjunt d'actuacions que tenen lloc al centre educatiu, per part de tot el professorat, tot integrant les funcions del tutor i les actuacions d'altres professionals i organitzacions.



10.1 OBJECTIUS GENERALS

- Facilitar la coordinació entre tots els membres de la comunitat educativa que participen en l'acció tutorial de manera que es pugui treballar a partir d'uns criteris generals comuns i consensuats.
- Facilitar al tutor o tutora recursos i materials que contribueixin a la seva formació i a la familiaritat amb l'entorn.
- Fomentar l'intercanvi d'opinions, la discussió i el debat d'aspectes referents a l'acció tutorial.
- Coordinar l'atenció i les actuacions dirigides al nivell i a l'atenció individualitzada.

10.2 ARTICULACIÓ DEL P.A.T.

El desenvolupament del PAT del nostre centre es realitza de forma generalitzada al conjunt de l'alumnat diferenciat per nivells i grups.

Es tracten principalment els següents punts:

- Criteris d'assignació dels tutors/es
- Línies d'actuació del pla (l'atenció individualitzada als alumnes i la informació als pares dels alumnes)
- La tutoria de grup (les competències dels tutors; l'orientació professional; la coordinació per a l'exercici de la funció tutorial; les formes organitzatives; les funcions dels equips docents i de nivell; les funcions dels coordinadors de nivell i la relació entre el tutor i la resta del professorat).
- El pla d'acollida
- La distribució i organització de totes les tutories del curs.
- Calendari de tasques a realitzar al llarg del curs a les tutories repartides en sessions d'una hora.

* Per a més informació consulteu el PAT del centre.

11. RELACIÓ AMB L'ENTORN I COL·LABORACIÓ DELS DIFERENTS MEMBRES DE LA COMUNITAT EDUCATIVA



11.1. Atenció al públic

L'atenció al públic es pot realitzar per via telefònica, presencial, telemàtica i mitjançant els taulells d'anuncis, i comprèn els següents àmbits:

- **La consergeria:** Obre a les 8:00 h del matí i tanca a les 15:00 h de dilluns a divendres. Rep al públic i en funció de la petició, l'adrecen a qui sigui competent.
- **La secretaria:** Té un horari d'atenció al públic de 9 a 14 h.
- **La TIS:** Atén a alumnat i famílies amb necessitats diverses.
- **La direcció:** En funció de la temàtica, el públic és atès per un o altre membre de l'equip directiu. Hi ha un horari amb les hores d'atenció de cada membre disponible a consergeria.

11.2 Comunicació amb les famílies

1. Reunions a inici de curs

A inici de curs l'equip directiu juntament amb el coordinador/a de nivell i els tutors realitzen una reunió informant dels principals aspectes relacionats amb el nivell del seu fill/a. Es lliura un dossier en format paper.

2. Reunions amb els tutors/es

Els tutors realitzen setmanalment reunions amb les famílies dels seus alumnes.

3. Comunicació de totes les incidències disciplinàries

Totes les incidències lleus i greus es comuniquen via correu electrònic i telefònicament si la gravetat ho requereix.

4. Programa de gestió de faltes

Mitjançant aquest programa les famílies tenen accés a les faltes d'assistència del seu fill/a així com a totes les observacions que els professors hagin anotat (no portar material, no fer els deures, etc). Setmanal s'envia un mail a les famílies amb la informació de la setmana.

5. El fòrum de les famílies

Dos cops al curs es realitza un fòrum on totes les famílies tenen la possibilitat de parlar amb



qualsevol professor del centre per tractar aspectes relacionats amb l'evolució acadèmica i avaluació del seu fill/a.

6. Comunicació mitjançant correu electrònic i pàgina web del centre

Mitjançant el correu electrònic es comunica tot allò que es considera oportú a les famílies (dates per recordar, sortides, tallers, activitats, vagues, entre d'altres).

A la pàgina web del centre es publiquen les activitats i novetats del centre així com tota la informació d'interès del centre.

7. Carta de compromís

Totes les famílies signen a inici de l'etapa una carta de compromís on apareixen un seguit de compromisos per part del centre i per part de les famílies. Així mateix, tots aquells tutors que ho considerin oportú, fan signar un altre full de compromís a les famílies dels alumnes que tenen més dificultats. En aquest full apareixen un seguit de compromisos més personalitzats.

11.3 Relació amb altres centres escolars, institucions públiques i amb empreses

Les interaccions més destacades actualment són:

- Participació en moltes de les activitats del Pla Educatiu d'Entorn de Piera, (PEEP)
- Col·laboració amb empreses, entitats i escoles de l'entorn per la realització de la formació en centres de treball (per als alumnes del Projecte Popet a 4t d'ESO).
- Col·laboració amb empreses, entitats i escoles de l'entorn per la realització de servei comunitari a 4^t d'ESO.
- També es treballen els eixos transversals, Educació Viària, Alcoholisme i Salut, Seguretat i internet, amb agents externs al centre (mossos d'esquadra, CAP i altres entitats).
- Som un centre Formador, per tant acollim alumnat de les Universitats o Instituts de Formació Professional per fer les pràctiques corresponents.
- Es col·labora amb els serveis educatius acollint al centre diferents cursos de formació de professorat.
- S'organitza el Dia de la Ciència en el centre i les Jornades esportives que acullen cada any a



alumnes de vàries poblacions del voltant.

- Es participa en la Fira Futur de Masquefa.

11.4 Coordinació primària-secundària

És fonamental fer un bon traspàs d'informació entre els centres de primària i els de secundària per tal de conèixer les característiques de l'alumnat que s'incorpora a secundària. A partir d'aquestes dades i del seu seguiment es dissenyen estratègies per atendre les necessitats identificades.

Amb la finalitat de garantir una adequada transició dels alumnes entre l'etapa d'educació primària i secundària, l'equip directiu de l'institut Guinovarda i els de les escoles d'on procedeix l'alumnat (principalment les escoles Herois del Bruc, Creixà, Renaixença i Flandes) planifica la realització al llarg del curs de les sessions de coordinació necessàries.

En la configuració dels grups de 1r d'ESO es té en compte la informació i orientacions que els tutors de 6è de primària juntament amb els professionals de l'EAP faciliten. Es procura un equilibri per que fa a variables diverses, com nois/noies, repetidors, centres de procedència, alumnes amb necessitat específica de suport educatiu, altes capacitats, bon rendiment acadèmic i/o lideratge positiu.

Al llarg del curs es realitzen diverses trobades. Des de l'institut Guinovarda participen en aquesta coordinació la cap d'estudis i la coordinadora pedagògica. Al llarg del curs es tracten, entre d'altres, els següents temes:

- Valoració dels acords sobre els deures d'estiu per l'alumnat de sisè.
- Seguiment dels acords de coordinació TIC-TAC per a l'alumnat de sisè que ha de passar a 1^r d'ESO
- Continuitat de l'estudi i valoració de les dades d'avaluació interna i externa de l'alumnat.
- Treballar en la continuïtat dels Plans Individualitzats de primària a secundària.

Durant el mes de gener s'organitza una trobada entre els tutors de 6è de primària i els de 1r de l'ESO. Es fa un retorn d'informació, informació que després es transmet als equips docents dels respectius centres educatius.



Al finalitzar el curs es realitza un full de seguiment i una memòria de totes les trobades i acords presos.

11.5. Premis i concursos

Durant el curs es realitzen diversos concursos interns promoguts per diferents departaments o comissions.

- Concurs a la millor classe decorada per Nadal.
- Concurs de poesia i narrativa per Sant Jordi des del departament de llengües.
- Concurs “Art & Writing” per Sant Jordi des del departament de llengües estrangeres.
- Concurs de disfresses per Carnesoltes.
- Concurs de pregons i cartells de Carnestoltes des dels departaments de llengües i expressió.

Fora el centre es participa habitualment a:

- Les proves Cangur de matemàtiques.
- El concurs “Pinta la Marató”.
- Concursos de treballs de recerca pels millors treballs de 2n de batxillerat.
- Olimpíades de geologia
- Concurs de dictats en català
- Concurs de lectura en veu alta
- ...