



PLA D'ORGANITZACIÓ

CURS 2020-2021

Presentat al Claustre el 01-09-2020 i
al Consell escolar el dia 02-09-2020

**CICLES FORMATIUS
TAPSD I SMX**



INTRODUCCIÓ

Aquest Pla d'actuació pretén establir les bases per tal que el curs 2020/21 es pugui reprendre amb les màximes garanties, buscant l'equilibri entre protecció de la salut de les persones als centres educatius, la correcta gestió de la pandèmia i el dret de tots els joves a rebre una educació de qualitat.

L'obertura de l'Institut Guinovarda es farà sempre d'acord amb les activitats permeses segons la situació sanitària de la pandèmia i seguint la normativa existent dictada pels **Departaments d'Educació i Salut**.

L'activitat docent **presencial constitueix l'opció més desitjable** i, per això, tindrà un caràcter prioritari en tots aquells contextos on sigui possible, per tant com a objectiu es planteja un 100% de presencialitat en tota la ESO, Batxillerat i els cicles formatius.



Els pilars del present Pla de contingència són la disminució de la transmissió del virus i l'augment de la traçabilitat dels casos, basant-nos en varis principis bàsics:

- ✓ Grups de convivència i socialització molt estables
- ✓ Disminució del nombre de docents que entren a un grup estable
- ✓ Higiene i neteja: gel hidroalcohòlic, distància, mascareta, desinfecció de material i espais...
- ✓ Traçabilitat dels grups estable i del professorat que hi entra.
- ✓ Organització d'entrades i sortides i d'accés als esbarjos.

ORGANITZACIÓ DEL CENTRE PEL CURS 2020-21 AMB MOTIU DE LA PANDÈMIA

Es proposa l'organització entorn a **grups de convivència estables**. El seu principal valor és la facilitat que dona en la traçabilitat de possibles casos que s'hi donin permetent una identificació i gestió precoç dels casos i dels seus contactes.

Al centre es duran a terme registres d'horaris d'alumnat i professorat, així com del professorat de guàrdia que entra a cada grup classe cada hora del dia, per garantir aquesta traçabilitat dels possibles casos.



ORGANITZACIÓ D'ENTRADES I SORTIDES

a) ENTRADES AL CENTRE PRIMERA HORA

Hi ha tres portes d'entrada al centre des del carrer:

- **Porta** principal que dóna al vestíbul i consergeria
- **Reixa** del pati de la façana principal
- **Reixa** del pati zona pistes



Sonarà un sol timbre a les 08:00 h.

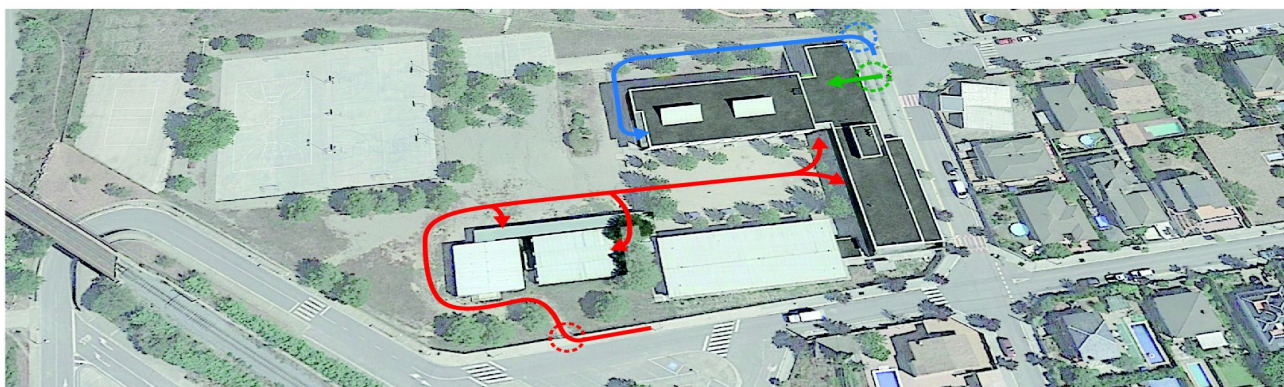
Les portes de les aules les obriran el conserge abans de les **7:50** i estaran totes obertes quan comencin a entrar els alumnes.

Les portes d'entrada al centre s'obriran a les **7:50** i es podrà entrar fins les **8**, a les 8:10 h, es tancaran les reixes del pati de la façana principal i de la zona de pistes i només quedarà oberta la reixa de la porta principal, on els alumnes *hauran de trucar* per tal que el conserge els obri.

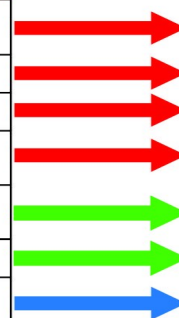
De les **8:10** a les **8:25** es permetrà l'entrada al alumnes a l'aula per tal que no s'acumulin al vestíbul, però se'ls posarà retard al programa de gestió de faltes.

A partir de les **8:25** els alumnes hauran de romandre al vestíbul amb **mascareta i distància d'un a un**. L'encarregat de distribuir-los seran els conserges, si necessiten ajuda tindran a disposició el professorat de guàrdia o l'equip directiu.

CURS-NIVELL-GRUP	PORTA ACCÉS AL CENTRE	PORTA ACCÉS A L'EDIFICI	HORA D'ENTRADA I DE SORTIDA
Aules de la planta 0: 0.12 TAPSD	Reixa de la zona pistes	Porta de l'aula que dóna al pati	De 7:50 a 8:00
Aules de la planta 0: 0.10 TAPSD	Reixa de la zona pistes	Porta davant aula 0.10	De 7:50 a 8:00
Aules de la planta 1: 1 ^r i 2 ⁿ SMX	Porta principal	Porta de consergeria	De 7:50 a 8:00



CURS -NIVELL -GRUP	PORTA ACCES AL CENTRE	PORTA ACCES A L'EDIFICI	HORA D'ENTRADA I DE SORTIDA
MÒDULS 1' Batx A,B,C 2' BATX A,B,C	Reixa de la zona pistes	Portes dels mòduls	De 7:50 a 8:00
Aules de la planta 0: 0.12 TAPSD	Reixa de la zona pistes	Porta de l'aula que dona al pati	De 7:50 a 8:00
Aules de la planta 0: 0.10 TAPSD	Reixa de la zona pistes	Porta davant aula 0.10	De 7:50 a 8:00
Aules de la planta 0: 4' ESO A,B,C,D,E 3' ESO A,B	Reixa de la zona pistes	Porta davant aula 0.10	De 7:50 a 8:00
Aules de la planta 1: 1' ESO A,B,C,D,E 3' ESO C	Porta principal	Porta de consergeria	De 7:50 a 8:00
Aules de la planta 1: 1' i 2' SMX	Porta principal	Porta de consergeria	De 7:50 a 8:00
Aules de la planta 2: 2' ESO ABCDE 3' ESO DEF	Reixa del pati de la façana principal	Baixar per la rampa i escala emergència fins la porta d'emergència del final del passadís planta 2	De 7:50 a 8:00



Guàrdia de porta d'entrada al matí:

A cada una de les tres portes d'entrada al centre hi haurà una membre de **l'equip directiu** o un **conserge**. A la porta principal un conserge, a la reixa del costat de la porta principal la directora o la cap d'estudis depenent del dia i a la porta de la reixa de les pistes l'altre conserge. La seva funció serà vetllar perquè tot l'alumnat entri amb mascareta al centre i dispensi i/o controli que tots els alumnes es posin gel hidroalcohòlic a l'entrada del centre educatiu.

La resta de membres de l'equip directiu que en aquell moment estiguin presents, depenent del dia, estaran distribuïdes pels passadissos fins que soni el timbre i els docents arribin per fer la classe, controlant que tots els alumnes **vagin entrant a les aules i no romanguin als passadissos**.

b) SORTIDES DEL CENTRE A ÚLTIMA HORA

Sonarà un primer timbre a les 14:28 h. i un segon timbre a les 14:30 h. Cada grup classe sortirà de l'edifici i del centre per les mateixes portes per on ha entrat a les 8 del matí, però en dos torns.



SORTIDES		
AULA - GRUP	HORA	PORTA
TAPSD: Planta 0 - Aula 0.9, 0.10 i 0.12	14:28	Sortida al carrer per la reixa de les pistes
SMX: Planta 1 - Aules 1.15 i 1.16	14:28	Porta principal

ORGANITZACIÓ DELS ESBARJOS

Es farà un sol pati de **30 minuts, d'11:00 a 11:30 h.**

Sonarà un primer timbre a **les 10:58 i un segon timbre a les 11:02 h.** Cada grup classe sortirà al pati per la mateixa porta que ha entrat a les 8 del matí, però en dos torns.

Els alumnes estaran **distribuïts per nivells a les diferents zones del pati**, que estaran delimitades per tanques si s'aconsegueixen de l'ajuntament o per cordes/cintes.

Els alumnes al pati hauran d'anar amb la mascareta posada ja que les zones estan delimitades per nivells, no per grups estables.



SORTIDES			
AULA - GRUP	HORA	PORTA	ESPAI DEL PATI
BATXILLERAT: Mòduls	10:58	Sortida al carrer per la reixa de les pistes	Carrer
TAPSD: Planta 0 - Aula 0.9, 0.10 i 0.12	10:58	Sortida al carrer per la reixa de les pistes	Carrer
SMX: Planta 1 - Aules 1.15 i 1.16	10:58	Porta principal	Carrer
ENTRADES			
Sonarà el timbre a les 11:27, els alumnes de CICLES FORMATIUS podran anar entrant fins les 11:30.			

Pati en cas de pluja

En cas de pluja tots els alumnes es podran **quedar a la seva aula.**



Distribució del professorat de guàrdia de pati

Hi haurà un professor/a de guàrdia assignada a cada un dels tres lavabos de cada una de les tres plantes de l'edifici, un professor/a a cada una de les zones del pati de cada nivell d'ESO, zones zona groga, verda, vermella i groga i un/a vigilant els lavabos de mòdul i les escales d'emergència de l'edifici, situat a la franja de ciment entre les zones vermella (3^r ESO) i blava (4^t ESO).

A la porta de la reixa del pati de sortida a l'exterior, darrera els mòduls, es situarà un dels conserges, i l'altre estarà a la porta d'entrada principal de l'edifici.

Delimitació del pati

- El pati estarà delimitat amb tanques o cordes de senyalització en quatre zones diferents, una per a cada nivell d'ESO.- **Zona groga per 1r d'ESO**: rampa d'entrada i fins la pista de volei.
- **Zona verda per 2n d'ESO**: segona i tercera pista.
- **Zona vermella per 3r d'ESO**: zona de picnic i primera pista.
- **Zona blava per 4t d'ESO**: zona de tennis taula.
- Els alumnes de batxillerat i CCFE sortiran al carrer durant el temps d'esbarjo.
- A cada una de les zones i haurà assenyalat el punt de trobada de cada grup. A les 11:27 h cada grup es situarà en aquests punts per esperar el professor que els portarà cap a l'aula.
- L'entrada a l'edifici es farà a les 11:30 h. Cal ser molt puntuals.





3.3 ORGANITZACIÓ PEDAGÒGICA .

3.3.1 GRUPS ESTABLES

Nivell	Nº de grups
1 ^r ESO	5
2 ⁿ ESO	7
3 ^r ESO	6
4 ^t ESO	5
TOTAL ESO	23

Nivell	Nº de grups
ESO	23
BATX	6
TAPSD	2
SMX	2
TOTAL	33



CURS - NIVELL - GRUP	NOMBRE ALUMNES	DOCENTS que intervenen (amb mesures de seguretat)	Personal educatiu que intervé puntualment SIEI (amb mesures de seguretat)	ESPAI estable d'aquest grup
1 ^r ESO A	24	7		1.7
1 ^r ESO B	22	7	1	1.6
1 ^r ESO C	23	8		1.5
1 ^r ESO D	24	7		1.4
1 ^r ESO E	23	7		1.3
2 ⁿ ESO A	22	8	1	2.8
2 ⁿ ESO B	22	8		2.7
2 ⁿ ESO C	21	8		2.6
2 ⁿ ESO D	22	8	1	2.5
2 ⁿ ESO E	21	8	1	2.4
2 ⁿ ESO F	21	8		2.3
2 ⁿ ESO G	21	8		2.2
3 ^r ESO A	23	7		0.8
3 ^r ESO B	23	7		0.1
3 ^r ESO C	20	7	1	1.2
3 ^r ESO D	23	8		2.1
3 ^r ESO E	23	7		Biblio
3 ^r ESO F	23	7		2.9



CURS - NIVELL - GRUP	NOMBRE ALUMNES	DOCENTS que intervenen (amb mesures de seguretat)	Personal d'atenció educativa que intervé puntualment SIEI (amb mesures de seguretat)	ESPAI estable d'aquest grup
4 ^è ESO A	21	8		0.4
4 ^è ESO B	22	7		0.5
4 ^è ESO C	21	5	1	0.6
4 ^è ESO D	22	7		0.7
4 ^è ESO E	24	7		0.3
1 BATX A	30	Depèn de la modalitat, al punt 3.3.2		M5
1 BATX B	30	Depèn de la modalitat, al punt 3.3.2		M1
1 BATX C	29	Depèn de la modalitat, al punt 3.3.2		M3
2 BATX A	29	Depèn de la modalitat, al punt 3.3.2		M7
2 BATX B	25	Depèn de la modalitat, al punt 3.3.2		M4
2 BATX C	28	Depèn de la modalitat, al punt 3.3.2		M2
1 TAPSD	30	4		0.10
2 TAPSD	28	5		0.12
1 SMX	30	6		1.16
2 SMX	26	5		1.15

Barreges d'alumnes de diferents grups estables

Els alumnes aniran sempre amb mascareta i distància de seguretat entre ells d'1,5 metres.

A l'ESO no es produeix cap barreja d'alumnes de diferents grups, només en 4 matèries de batxillerat i molt esporàdicament als cicles formatius.



ACTIVITAT O MATÈRIA	GRUPS ESTABLES DELS QUALS PROVENEN ELS ALUMNES	NOMBRE D'ALUMNES	DOCENT	HORARI (NOMBRE D'HORES O SESSIONS SETMANALS)
TAPSD: Alumnes de 2 ⁿ amb UF's pendents de 1 ^r i potser algun de 1 ^r a UF's de 2n	1 ^r i 2 ⁿ TAPSD	6 Els alumnes entraran amb mascareta i estaran a distància mínima d'1,5 metres	Docents de les UF de 1r	Depèn de la UF
SMX: Alumnes de 2 ⁿ amb UF's pendents de 1 ^r i potser algun de 1 ^r a UF's de 2n	1 ^r i 2 ⁿ SMX	1 L'alumne entrarà amb mascareta i estarà a distància mínima d'1,5 metres	Docents de les UF de 1r	Depèn de la UF

ESPAIS

En cap cas els alumnes podran sortir al passadís entre classe i classe, ni anar al lavabo. **Hauran de romandre sempre dins l'aula assignada.**

TAPSD:

Totes les classes es faran a les seves aules, 0.10 i 0.12 i taller 0.13, excepte els desdoblaments on el grup petit anirà a l'aula 0.9.

Aniran i tornaran a les aules sols i amb mascareta quan soni el timbre.



SMX:

Totes les classes es faran a les seves aules, 1.15 i 1.16.



LAVABOS

En hores de classe no es podrà anar al lavabo excepte casos d'urgència i alumnes amb autorització mèdica. En aquests casos caldrà demanar al professorat de guàrdia que obri el lavabo, apunti l'alumne/a a la llista i tanqui el lavabo en acabar.

El professorat de guàrdia assignat a tal efecte serà l'encarregat d'organitzar les entrades i sortides al lavabo, mirant que no s'acumulin els alumnes a l'interior, i anant deixant entrar alumnes a mida que en vagin sortint.

CLASSES	LAVABO	ZONA ESPERA DE LA CUA	PROFESSORAT DE GUÀRDIA
Alumnes de TAPSD i Batxillerat	Lavabo del Mòdul 1 de nois 1 de noies 1 pica pels nois 1 pica per les noies	Davant del mòdul	No hi ha docent de guàrdia de lavabo, controlaran els docents de guàrdia de la zona ping-pong (4 ^è ESO).
Alumnes de SMX	Lavabo planta 1: 5 de nois 5 de noies 3 piques pels nois 3 piques per les noies	Porta de la rampa	Docent de guàrdia lavabo planta 1

RELACIÓ AMB LA COMUNITAT EDUCATIVA

Les reunions de pares d'inici de curs per nivells, es duran a terme de forma virtual, una primera reunió amb l'equip directiu durant la primera quinzena de setembre abans de l'inci de les classes per explicar tot el Pla de contingència i una segona part on cada pare, mare o tutor anirà a la reunió particular amb el tutor/a del seu fill/a. Aquesta es farà de forma presencial o virtual depenent de la situació sanitària durant el més d'octubre.

Les reunions de tutoria amb famílies es faran de forma telefònica o per videotrucada, de forma preferent, fent-la presencial només en casos excepcionals o quan es consideri més convenient.



Els Consells escolar es duran a terme de forma virtual o presencial, prèvia convocatòria oficial.

El curs 2020-21, entra en funcionament una nova plataforma de gestió i de comunicació amb les famílies i alumnat, **i-educa**. A través d'aquesta plataforma vial mail o notificacions de l'app que les famílies podran descarregar-se al mòbil, es duran a terme les comunicacions. Els correus dels pares o tutors sempre estaran actualitzats ja que la font d'on treu les dades és l'Esfera, per tant les errades es veuran minimitzades.



Els alumnes també tindran un correu corporatiu i les comunicacions es duran a terme quan sigui necessari a través d'aquest correu i a través també de la **plataforma i-educa**.

PLA DE VENTILACIÓ, NETEJA I DESINFECCIÓ

Ventilació:

Sempre que les condicions meteorològiques ho permetin, és a dir, si el vent o la puja intensos no ho impedeixen, es mantindran obertes les finestres de les aules almenys durant els 10 primers minuts de cada classe, després podrà tancar-se o deixar-se obert en funció de les condicions meteorològiques.

Això farà que la temperatura de les aules baixi considerablement, de manera que tant alumnat com professorat haurà de venir vestit amb indumentària adequada durant els mesos d'hivern.



Neteja i desinfecció:

A cada espai del centre (aules, tallers, departaments, laboratoris, gimnàs, aules informàtica...) hi haurà una ampolla amb líquid desinfectant de superfícies i un rotlle gran de paper.

- **Aula fixa del grup estable:** Els alumnes netejaran la seva taula i cadira al final de cada dia, abans de pujar la cadira sobre la taula i el professors/a també, la seva taula i cadira de professor.

A cada canvi de classe cada docent haurà de netejar taula, cadira i teclat de l'ordinador abans d'abandonar l'aula, deixant-ho preparat per al següent docent que entri a fer classe.

- **Espais específics diferents de l'aula fixa:** Sempre que un grup es desplaci a un espai diferent de la seva aula, com laboratori, taller de tecnologia o altres aules en els casos de francès, optatives de 4^t d'ESO, modalitats de batxillerat, o desdoblaments de TAPSD, hauran de desinfectar la taula i la



cadira abans que soni el timbre, pujar la cadira o tamboret sobre la taula, el professor/a les seves, així com tot el material utilitzat.

- **Espais d'ús del professorat:** Sempre que el professorat utilitzi espais de treball, ja siguin a la Sala de professors, Departaments didàctics, despatxos de reunions.... seran desinfectats pel propi professorat en el moment de la finalització de l'ús d'aquell espai.

- **Material d'ús comú de l'alumnat:** Sempre que es porti un material a l'aula, o s'utilitzi material de tecnologia, laboratoris, Educació Física o altres, s'haurà de desinfectar abans de tornar-lo a deixar, de manera que només pot guardar-se si ha estat prèviament desinfectat. Per tant en agafar-lo pot usar-se directament.



- **Material d'ús comú del professorat:** Tot el material d'ús comú com ara ordinadors de la sala de professors, dels departament, telèfons, màquines d'aigua o cafè... seran desinfectats pel professorat que n'ha fet ús, just en el de moment de finalitzar-ne la utilització.

- **Personal de neteja:** Cada tarda es farà la neteja diària habitual de centre, incloent desinfecció: terra de les aules i passadissos, manetes de portes i persianes, lavabos.... i aules específiques rotatòries com habitualment.

Una de les persones de la neteja entrarà després del pati per poder netejar els lavabos amb posterioritat a l'hora de l'esbarjo que és quan se'n farà un ús intensiu. També farà una desinfecció dels vestidors d'Educació física, dels poms de les portes de les aules i d'entrada i sortida, baranes de les escales... 1,5 hores de personal de neteja.



Desinfecció de mans

El posaran dosificadors amb sabó als quatre lavabos d'alumnes, però no es garanteix que tots els alumnes es puguin rentar les mans abans de les classes o abans i després del pati, ja que només es disposa de 15 piques de rentat de mans (7 per a nois i 8 per a noies) per als 825 alumnes del centre. Per aquest motiu la desinfecció de mans es durà a terme bàsicament amb gel hidroalcohòlic.

A l'entrada al centre a primera hora, tots els alumnes s'hauran de posar gel hidroalcohòlic. Els dispensadors es trobaran a cada una de les 3 portes exteriors d'entrada al recinte on la directora, cap d'estudis i conserges comprovaran que així es faci.



Al començament de cada classe, els alumnes s'hauran de desinfectar les mans amb gel hidroalcohòlic abans de començar a treballar. Serà el professorat qui posarà el gel a les mans dels alumnes, ja que serà el propi professor/a qui portarà el dosificador a cada aula, per evitar que se'n faci un mal ús.

Cada vegada que surtin de l'aula per qualsevol motiu al retornar cal desinfectar-se les mans, així com abans i després d'anar als lavabos.

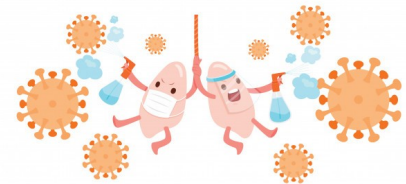
Hi haurà dispensador de gel hidroalcohòlic fixos de paret a cada un dels 4 lavabos d'alumnes i a la sala de professors.

Als lavabos de professors i a consergeria el dispensador serà de pot, no de paret.

Es proveirà d'un dispensador de pot a cada docent, que haurà de portar a l'aula per desinfectar les mans del alumnes i les seves pròpies abans de cada sessió.

Quan el dispensador s'esgoti, anirà a consergeria on li canviaran per un de ple, ja que en tindran de recanvi.

Si a algun professor/a se li oblidia, n'haurà de demanar un a consergeria que haurà de retornar al final del matí. Hi haurà un control dels dispensadors prestats.



Ús de la mascareta

A l'inici de curs, es proporcionarà una mascareta higiènica **reutilitzable de neoprè** (compleix les normes EN14683.2019 i ACE:2019) a tot l'alumnat i professorat amb el logotip de l'Institut Guinovarda.

- **Alumnat:** Ús obligatori de la mascareta en tot moment. Els/les alumnes portaran la mascareta a l'aula mentre dura la classe, entre classe i classe no se la podran treure tampoc, així com als passadissos, lavabos, pati i altres espais del centre.

Si un alumne es deixa la mascareta a casa, se li trenca o la perd, se n'hi proporcionarà una de nova a consergeria, sempre amb l'autorització d'un professor/a, ja sigui perquè l'acompanya presencialment, la demana personalment per donar-li a a l'alumne o s'envia un company de classe a buscar-la amb una nota i la targeta del docent.

Es portarà una comptabilitat de les mascaretes que s'han facilitat a cada alumne durant tot el curs per evitar-ne els abusos i els oblidats intencionats.





- **Professorat:** L'ús de la mascareta és obligatori en tot moment, també a la Sala de professors.

Els únics espais on el professorat es pot treure la mascareta són:

1. A l'aire lliure (pati) si manté la distància de seguretat d'1,5 metres o està sol/a, A les guàrdies de pati sí que ha de portar mascareta malgrat pugui mantenir la distància.
2. Al seu Departament didàctic sempre que pugui mantenir la distància de seguretat d'1,5 metres o estigui sol/a.

TRANSPORT

El servei de transport escolar depèn del Consell Comarcal de l'Anoia, i per tant seran ells els encarregats de fer complir les normes al seu interior i de dictar quines són aquestes.

Un autocar no podrà deixar baixar els alumnes fins que l'anterior no hagin baixat tots els ocupants i s'hagi desallotjat la vorera. Aparcament esglaonat dels autocars.

a virtual.

PROTOCOL D'ACTUACIÓ EN CAS DE DETECTAR UN CAS DE COVID-19

PLA D'ACTUACIÓ EN CAS DE DETECTAR UN POSSIBLE ALUMNE/A AMB COVID-19

Les famílies, o directament l'alumne si es major de 18 anys, han de fer-se responsables de l'estat de salut dels seus fills i filles. A l'inici del curs, signaran una declaració responsable a través de la qual:

- Faran constar que són coneixedores de la situació actual de pandèmia amb el risc que això comporta i que, per tant, s'atendran a les mesures que puguin ser necessàries en cada moment.
- Es comprometen a no portar l'adolescent al centre educatiu en cas que presenti simptomatologia compatible amb la COVID-19 o l'hagi presentat en els darrers 14 dies i a comunicar-ho immediatament als responsables del centre educatiu per tal de poder prendre les mesures oportunes.

No assistirà al centre l'alumnat que tinguin símptomes compatibles amb COVID-19, així com aquelles persones que es troben en aïllament per diagnòstic de COVID-19 o en període de quarantena domiciliària per haver tingut contacte estret amb alguna persona amb símptomes o diagnosticada de COVID-19.





TAULA DE SÍMPTOMES COMPATIBLES AMB LA COVID-19

≤14 anys	>14 anys
Febre o febrícula	Febre o febrícula
Tos	Tos
Dificultat per a respirar	Dificultat per a respirar
Mal de coll	Mal de coll
Congestió nasal	Alteració del gust o de l'olfacte
Mal de panxa	Vòmits i/o diarrees
Vòmits i/o diarrees	Mal de cap
Mal de cap	Malestar
Malestar	Calfreds
Dolor muscular	Dolor muscular

Els Equips d'Atenció Primària de referència dels centres educatius estaran a disposició dels equips directius dels centres per a mesures de consell sanitari sobre la COVID- 19. Per tant, els Equips d'Atenció Primària hauran d'identificar una o varies persones, segons correspongui, responsables d'aquesta interlocució amb el centre educatiu que serà la infermera del programa Salut i Escola.

Davant d'un alumne que comença a desenvolupar símptomes compatibles amb la COVID-19 al centre educatiu:

1. Es portarà a un espai separat d'ús individual, la saleta de divan, al costat de consergeria i s'obrirà la finestra.
2. Es col·locarà una mascareta quirúrgica (tant a la persona que ha iniciat símptomes com a la persona que quedi al seu càrrec, normalment un professor/a de guàrdia o de l'equip directiu.
3. Se li pendrà i es registrarà la temperatura corporal amb un termòmetre de distància.
4. Es contactarà amb la família per tal que vingui a buscar l'alumne.
5. En cas de presentar símptomes de gravetat es trucarà també al 061.
6. La directora o en el seu defecte un altre membre de l'equip directiu contactarà amb el servei territorial d'Educació a través de l'aplicatiu TRAÇACOVID o en el seu defecte via mail per informar de la situació i a través d'ells amb el servei de salut pública.
7. La directora o en el seu defecte un altre membre de l'equip directiu recomanarà a la persona o a





la família (en el cas d'un/a menor) que es traslladin al domicili i, des d'allí, contactin telefònicament amb el seu centre d'atenció primària de referència. Es recomana que sigui el CAP de referència de la persona, del sistema públic de salut, per tal de facilitar la traçabilitat del contagi i el seguiment epidemiològic. Si es decideix realitzar una PCR per a SARS-CoV-2, l'infant i la família amb qui conviu hauran d'estar en aïllament al domicili fins conèixer el resultat.

No està indicat el confinament dels contactes estrets no convivents (en aquest cas, els contactes del grup de convivència estable) mentre s'estigui a l'espera del resultat de la prova.

8. En cas que finalment es confirmi el cas, Salut Pública serà l'encarregada de la identificació, aïllament i seguiment dels contactes estrets.

En qualsevol cas, l'escalada de decisions en relació al tancament de l'activitat presencial del centre educatiu serà el resultat de la valoració, sobre el terreny, per part de l'autoritat sanitària.

ORGANITZACIÓ DEL CENTRE EN CAS DE CONFINAMENT

En qualsevol cas, l'escalada de decisions en relació al tancament de l'activitat presencial del centre educatiu serà el resultat de la valoració, sobre el terreny, per part de l'autoritat sanitària, Departament de Salut, per tant no es prendrà cap mesura de tancament parcial fins que ens sigui comunicat de manera oficial pels Departaments de Salut o Educació.



ASPECTE	ACTUACIONS
Préstec d'ordinadors i/o connectivitat	Durant la preinscripció s'ha passat un qüestionari als alumnes nous per tal de detectar les necessitats. Als alumnes que ja estaven al centre se'ls passarà al setembre. Es farà un buidat d'aquest qüestionari. EL préstec d'ordinadors, enl casos necessaris, es farà directament als alumnes per part del centre. L'Ajuntament a través de serveis socials podria proporcionar paquets de dades a les famílies que no en disposin.



ASPECTE	ACTUACIONS
Docència ESO, Batxillerats i cicles formatius	<p>Els alumnes seguirien amb el seu horari habitual, de 8 a 14:30 i repartit per matèries, la qual cosa no vol dir que hagin d'estar connectats amb videoconferència totes les hores, cada docent ja establiria quines de les hores de la seva matèria ho farien.</p> <p>Però si que cada hora estaria associada a fer la feina d'una matèria concreta.</p> <p>Cal ser conscients que el volum de feina que poden fer els alumnes o matèria que es pot avançar és menor que presencialment.</p> <p>Els docents farien teletreball des del seu domicili.</p> <p>Caldria establir un horari d'atenció a l'alumnat restringit, que serà el seu horari de treball setmanal habitual, excloent tardes i caps de setmana.</p>
Avaluació	<p>Cada Departament didàctic revisarà les programacions per tal d'establir el procediment d'avaluació en cas de confinament de curta o llarga durada, s'informarà l'alumnat si aquest fet es produeix.</p>
Tutories, tutories individualitzades i suport emocional	<p>Les tutories del grup classe es faran setmanalment de forma virtual per videoconferència en l'hora assignada., pot no ocupar-se l'hora sencera.</p> <p>Es mantindran les tutories individualitzades proposades a la CAD, amb els mateixos alumnes i les mateixes orientadores.</p> <p>Si es detecten nous casos degut al confinament i a situacions concretes d'alumnes o grups, els tutors ho comunicaran a la seva coordinadora de nivell, i aquesta a reunió setmanal de la CAD on se li assignarà una orientadora si es creu convenient, a part del suport que pugui fer directament el tutor/a.</p>

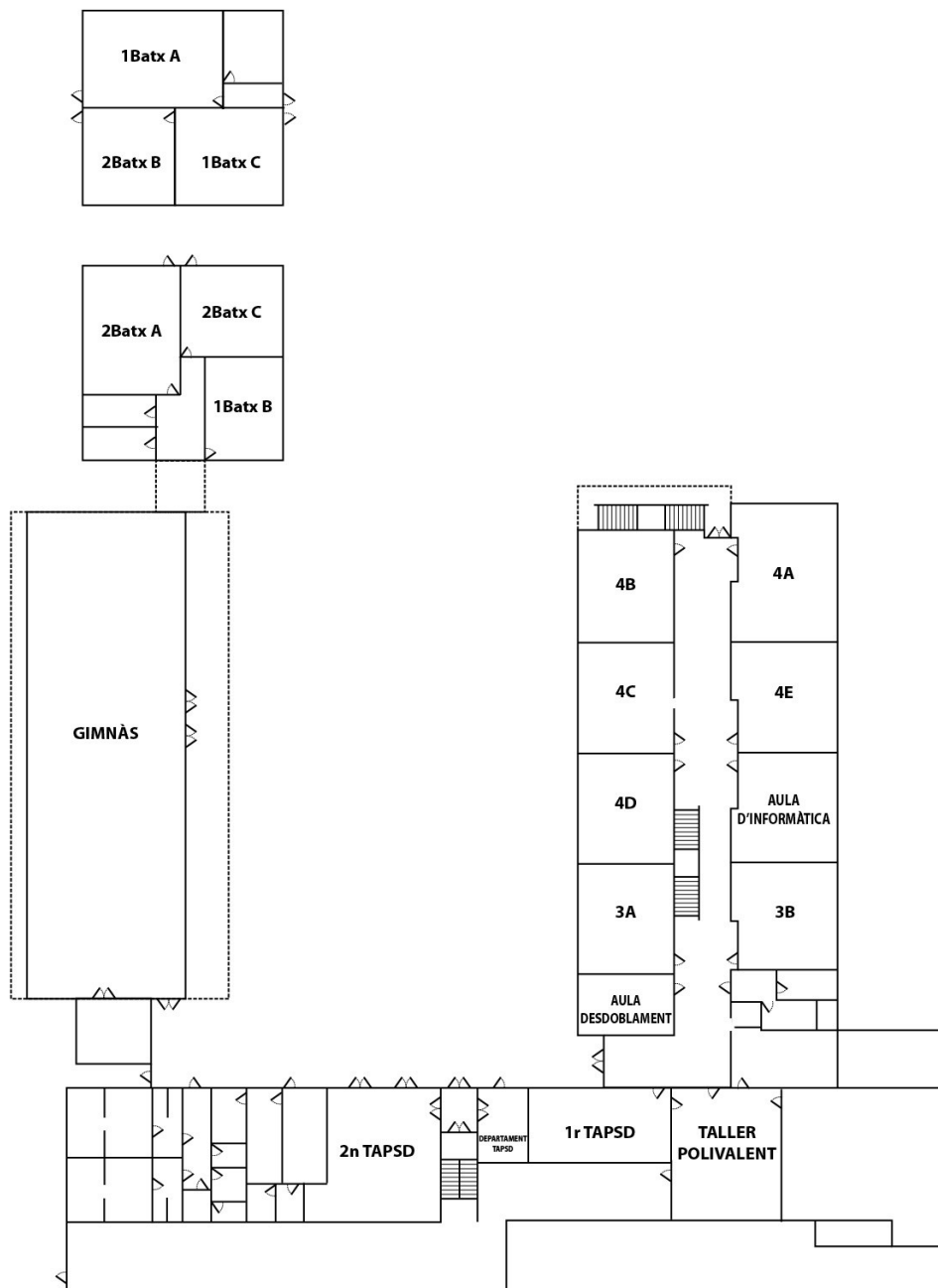


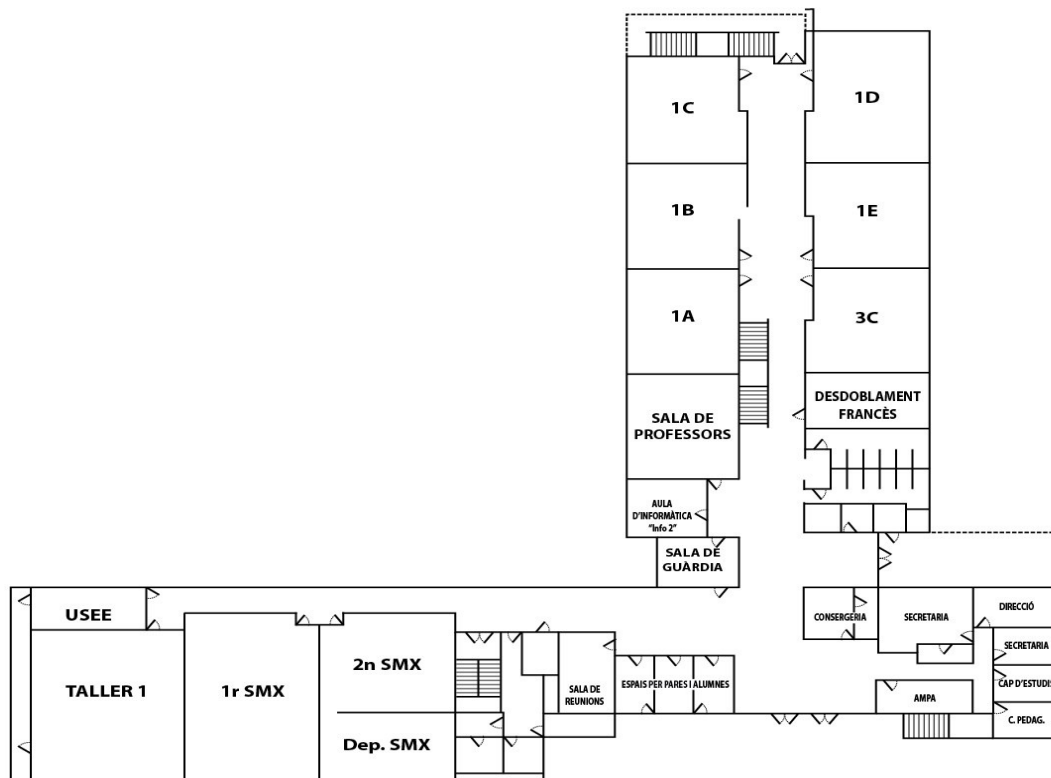


ANNEXOS

ANNEX 1: PLÀNOLS

PLANTA 0 I MÒDULS:

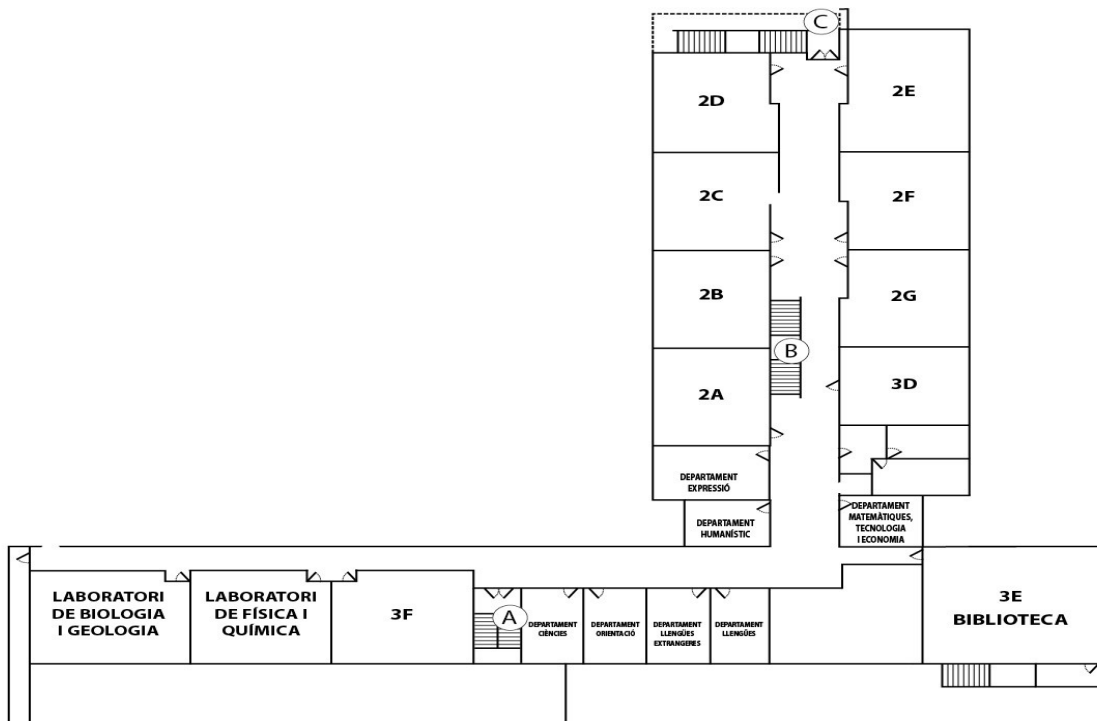




PLANTA 1



PLANTA 2





Institut Guinovarda
Pla d'organització
Curs 2020-21

