

**PROJECTE  
EDUCATIU DE  
CENTRE  
(PEC)**

**Institut Guindàvols**



## ÍNDEX

1.	Context.....	8
1.1.	Característiques.....	8
1.1.1.	Antecedents .....	8
1.1.2.	L'entorn de centre.....	8
1.1.3.	Descripció .....	10
1.2.	Grups d'interès.....	12
2.	Identitat i caràcter propi .....	14
2.1.	Principis .....	14
2.2.	Trets identitaris .....	15
2.3.	Caràcter propi.....	16
2.4.	Política de qualitat.....	17
3.	Plantejaments educatius.....	18
3.1.	Finalitat i objectius educatius.....	18
3.1.1.	Finalitats .....	18
3.1.2.	Objectius.....	18
3.2.	Projectes i programes d'innovació.....	19
3.2.1.	El projecte lingüístic .....	19
3.2.2.	Projecte APS .....	19
3.2.3.	Projecte mediambiental.....	20
3.2.4.	Pla integral per al foment de les llengües estrangeres .....	21
3.2.5.	Mobilitat internacional Erasmus+ .....	22
3.2.6.	Programa d'auxiliars de conversa .....	22



3.2.7.	Coeducació. Eduquem per la igualtat. ....	23
3.2.8.	Educació per la salut.....	24
3.2.9.	Pla Català de l'Esport a l'Escola .....	25
3.2.10.	Foment de l'emprenedoria .....	25
3.2.11.	Pla de dinamització escolar i creacions escèniques .....	27
3.2.12.	Treball per projectes a l'ESO .....	27
3.2.13.	Projecte Steam .....	28
3.2.14.	Recerca, Creació i Servei .....	28
3.2.15.	Pla lector.....	29
3.2.16.	Tractament integrat de la llengua i contingut (TILC).....	30
3.2.17.	FP Dual.....	31
3.2.18.	Intel·ligència Artificial aplicada al sector tèxtil.....	31
3.2.19.	EmpresaFP .....	32
3.2.20.	InnovaFP .....	32
3.2.21.	Catskills.....	32
3.2.22.	Programa Aquipobulling .....	33
4.	El currículum.....	33
4.1.	Principis pedagògics .....	33
4.2.	Projectes curriculars.....	34
4.2.1.	PCC ESO .....	34
4.2.1.1.	Organització de les matèries .....	34
4.2.1.2.	Criteris per a fer els grups-classe .....	34
4.2.1.3.	Aula d'acollida .....	35
4.2.1.4.	Oferta i assignació de matèries optatives a l'ESO .....	35
4.2.2.	PCC Batxillerat .....	36



4.2.2.1.	Organització de les matèries .....	36
4.2.2.2.	Criteris per fer els grups-classe .....	37
4.2.2.3.	Oferta i assignació de matèries optatives al Batxillerat .....	37
4.2.3.	PCC Cicles formatius .....	37
4.2.3.1.	Famílies i cicles formatius del centre .....	37
4.2.3.2.	Distribució dels mòduls .....	38
4.2.3.3.	Temporització dels mòduls .....	38
4.2.3.4.	Distribució de l'horari lectiu ordinari .....	39
4.2.3.5.	Confeció dels horaris .....	39
4.3.	Avaluació i promoció .....	40
4.3.1.	ESO .....	40
4.3.1.1.	Normativa .....	40
4.3.1.2.	Criteris generals .....	40
4.3.1.3.	Sessions d'avaluació i informes .....	40
4.3.1.4.	Pas de curs .....	41
4.3.1.5.	Acreditació de l'etapa .....	41
4.3.1.6.	Activitats adreçades a millorar nivells competencials no assolits .....	41
4.3.2.	Batxillerat .....	42
4.3.2.1.	Normativa .....	42
4.3.2.2.	Criteris generals .....	42
4.3.2.3.	Sessions d'avaluació i informes .....	42
4.3.2.4.	Promoció .....	42
4.3.2.5.	Activitats d'avaluació i de recuperació .....	43
4.3.3.	Cicles formatius .....	43
5.	L'organització .....	44



5.1.	Normativa ISO 9001 .....	44
5.2.	Criteris d'organització pedagògica .....	44
5.3.	Lideratge i equips de treball.....	44
5.4.	Criteris en la definició de llocs amb perfil professional .....	45
5.5.	Organigrama.....	46
6.	Atenció a la diversitat.....	47
6.1.	Principis d'inclusió i coeducació .....	47
6.2.	Pla d'acollida .....	47
6.3.	Pla d'atenció a la diversitat .....	47
7.	Convivència .....	48
7.1.	Valors i objectius per a l'aprenentatge de la convivència.....	48
7.1.1.	Valors.....	48
7.1.2.	Objectius generals.....	48
7.2.	Projecte de convivència .....	48
8.	Orientació i tutoria .....	49
8.1.	Objectius .....	49
8.2.	Pla d'acció tutorial. ESO, Batxillerat i Cicles formatius .....	49
8.3.	Formació en centres de treball (FCT) .....	50
9.	La participació i col·laboració .....	51
9.1.	Mecanismes .....	51
9.2.	Òrgans .....	51
9.3.	Àmbits .....	51
9.4.	Carta de compromís educatiu .....	52
10.	Cultura digital de centre.....	52
10.1.	Criteris generals.....	52



10.2.	Criteris en l'àmbit educatiu .....	52
10.3.	Criteris en l'àmbit administratiu .....	53
10.4.	Criteris en l'àmbit comunicatiu .....	53
10.5.	Estratègia digital de centre .....	53
11.	Avaluació .....	54
11.1.	Auditories .....	54
11.2.	Indicadors de progrés.....	54
11.2.1.	Indicadors de progrés de context.....	54
11.2.2.	Indicadors de progrés de recursos.....	55
11.2.3.	Indicadors de progrés de processos.....	55
11.2.4.	Indicadors de progrés de resultats.....	56
12.	Projecció externa.....	56
12.1.	Principis de servei i atenció al públic .....	56
12.2.	Relació amb les famílies .....	57
12.3.	Relació amb altres escolars.....	58
12.4.	Relació amb altres institucions públiques.....	58
12.5.	Relació amb les empreses .....	59
12.6.	Programes internacionals.....	60
12.7.	Serveis reglats d'acreditació.....	60
12.7.1.	Servei d'assessorament i reconeixement FP .....	60
12.7.2.	Graduació en ESO.....	60
12.7.3.	Provés d'accés a Cicles Formatius.....	61
12.8.	Imatge externa .....	61
13.	Control de canvis.....	62



## Documents annexos

1. Projecte lingüístic
2. Desplegament curricular. Plans d'estudis
3. Pla d'acollida
4. Pla d'atenció a la diversitat
5. Projecte de convivència
6. Pla d'acció tutorial
  - a. PAT ESO
  - b. PAT Batxillerat
  - c. PAT Cicles Formatius
7. Programa intensiu de millora (PIM)
8. Estratègia Digital de Centre



## 1. CONTEXT

### 1.1. Característiques

#### 1.1.1. Antecedents

L'Institut Guindàvols és un centre públic de la Generalitat de Catalunya on s'imparteixen els estudis d'ESO, Batxillerat i Cicles Formatius.

El centre neix l'any 1945 com a *Taller Escuela Sindical de Formación Profesional "Angel Montesinos"*. La seva primera ubicació és a l'*Escola del Treball*, on compartia espais amb l'Institut de Batxillerat i la *Escuela de Maestría Industrial* fins l'any 1958, quan fou traslladat a l'antic edifici de la Creu Roja. S'hi impartien diversos estudis de formació ocupacional (construcció, fontaneria, electricitat i ràdio, metall, serralleria, electricitat, fusteria i ensenyaments reglats).

L'any 1965 s'aprova la construcció de l'edifici actual i durant els anys 70 amb la *Ley de Educación* passa a ser centre homologat de la nova formació professional de 1r i 2n grau.

El curs 1977-78 s'extingeixen els estudis vells i són implantats els nous en les branques de metall, electricitat i fred industrial i climatització.

Durant el curs 1978-1979 amb la desaparició de la *Organización Sindical* el centre s'integra a l'Associació Institucional de Serveis Socioprofessionals i a la Subsecretaria de Formació Professional del Ministeri del Treball, conjuntament amb la *Promoció Professional Obrera* i, en crear-se l'INEM, queda adscrit a aquest organisme.

L'any 1984 es van fer els traspassos al Ministeri d'Educació i Ciència (fins llavors depenia del Ministeri de treball), i posteriorment al Departament d'Ensenyament de la Generalitat de Catalunya, passant a anomenar-se *Institut de FP Ángel Montesinos*.

El curs 87-88 el centre canvia el nom per l'actual, Guindàvols, el mateix nom que la partida on s'ubica. S'inicia la branca de Moda i les especialitats de Manteniment Electromecànic, i Calor, Fred i aire condicionat, com a complement de les existents.

Al 1996, amb la LOGSE es produeix una nova transformació del centre, s'implanta l'ESO i a continuació el Batxillerat, amb les modalitats del Batxillerat Científic-tecnològic i d'Humanitats i Ciències Socials. Per la seva banda, la Formació Professional va transformar-se en Cicles Formatius, amb nous currículums i nova organització. Al 2001 el centre té el reconeixement de centre Superior d'Ensenyaments Professionals atorgada pel Departament d'Educació com a centre de referència per a tot Catalunya de la família de Manteniment i Serveis a la Producció.

Aquests darrers anys el centre ha ofert per temps limitat els Cicles Formatius de Prevenció de Riscos Professionals i el d'Eficiència Energètica. També hem ofert el Cours d'Accés a CF de Grau Superior.

#### 1.1.2. L'entorn de centre

##### a/ Context urbanístic

El centre es troba situat en una zona residencial de baixa densitat de població, Ciutat jardí-Vila Montcada, però de forta expansió en aquests darrers anys. En concret s'ubica en l'inici d'aquesta



zona, amb la qual cosa també es troba prop de 3 zones o barris confrontants propers: Zona alta-camp d'esports, Clot i entorns i Balàfia. Tot i estar prop d'aquests altres 3 barris hi ha una distància considerable amb les zones d'habitatges, això fa que la majoria de l'alumnat s'hagi de desplaçar per arribar al centre i per tant implica que sigui una elecció explícita per part de la família.

## **b/ Entorn socio-cultural**

Ve determinat per la singularitat i varietat d'aquests barris propers. Acolim tan famílies de nivell socio-econòmic-cultural alt i mig-alt, com famílies de nivell mig-baix i baix. Als estudis de FP també tenim alumnat de pobles propers, també de nivell de procedència divers.

### **Procedència de l'alumnat**

Quant a l'**Educació Secundària Obligatòria**, l'alumnat que arriba al centre prové, principalment, de les escoles públiques de primària adscrites : Ciutat Jardí, Sant Josep de Calassanç, Pràctiques II i Joc de la Bola. També tenim alumnat d'altres escoles públiques properes com Balàfia, Escola Espiga i d'altres concertades: Estonnac, Fedac; així com alumnat d'altres centres públics i privats concertats i que les famílies viuen a la zona d'influència del nostre centre. Tenim alumnat també de famílies que algú dels pares treballa prop del centre, com els hospitals Arnau de Vilanova i Santa Maria.

Quant a l'alumnat de **Batxillerat**, la major part ha cursat els estudis d'ESO al mateix centre; tot i això cada cop hi ha més alumnes que han fet l'ESO o algun curs de Batxillerat en altres centres, principalment privats concertats, però que viuen en la zona d'influència del nostre Institut, o que venen pel prestigi del centre. Aquesta tendència s'ha incrementat de manera significativa aquets darrers cursos.

Pel que fa a la **Formació Professional**, el centre oferta estudis molt especialitzats i que no s'ofereixen en cap altre centre de la ciutat ni de poblacions properes, per la qual cosa, tot i que tenim una part significativa d'estudiants que provenen del nostre centre, la majoria arriben dels diferents centres docents de Lleida i també d'altres poblacions, de vegades allunyades com els que venen de localitats de la província d'Osca. Tot i que els estudis oferts sovint no corresponen a l'entorn empresarial dels voltants, estem satisfets del grau d'inserció laboral d'aquest alumnat.

Cal esmentar en aquest entorn soci-cultural la col·laboració amb altres organitzacions que ens són properes: l'Aula Hospitalària de l'Hospital Arnau de Vilanova, el Museu de Lleida, Troballes, el Centre d'Art La Panera i l'Aula Municipal de Teatre

## **c/ Entorn productiu**

El centre es troba en una zona residencial de baixa densitat i prop de serveis públics (sanitaris, penitenciaris, esportius); als barris confrontats propers hi ha més densitat de població i petit comerç.

Pel que fa a la relació amb el context empresarial, a més de les empreses col·laboradores amb la Formació en Centres de Treball, l'Institut Guindàvols té una llarga tradició de **Formació Contínua** de treballadors/es, amb acords de col·laboració amb institucions com l'Institut Municipal d'Ocupació (IMO) per a la realització de cursos i activitats de formació en les nostres instal·lacions i amb professorat corresponent. En aquesta línia de col·laboració amb les empreses, el curs 2015-16 vam iniciar la **Formació Professional Dual** en la Família de Fabricació Mecànica, i el curs 2016-



17 en la família d'Instal·lació i Manteniment, modalitat formativa que ha tingut una gran acceptació per part de les empreses del sector.

### 1.1.3. Descripció

#### a/ Oferta educativa

Actualment l'oferta educativa de l'Institut Guindàvols és:

- Educació Secundària Obligatoria (ESO).
- Batxillerat en les modalitats de Ciència i Tecnologia i Batxillerat d'Humanitats i Ciències Socials.
- Cicles formatius de formació professional de grau mitjà (CFGM) i de grau superior (CFGS).  
L'oferta educativa de formació professional correspon a les famílies de Fabricació Mecànica; Instal·lacions i Manteniment; Tèxtil, Confecció i Pell.

#### Família Fabricació mecànica

- CFGM Mecanització (FM20)
- CFGS Programació de la producció en fabricació mecànica (FMB0) Dual

#### Família Instal·lacions i manteniment

- CFGM Manteniment electromecànic (IM10)
- CFGM Instal·lacions de producció de calor (IM20) <sup>1</sup>
- CFGM Instal·lacions frigorífiques i de climatització (IM30) <sup>1</sup>
- CFGS Manteniment d'instal·lacions tèrmiques i de fluids (IMA0) Dual

<sup>1</sup> L'alumnat en tres anys obté dues titulacions, la de Tècnic d'instal·lacions frigorífiques i de climatització i la de Tècnic en producció de calor.

#### Família Tèxtil, confecció i pell

- CFGM Confecció i moda (TX50)
- CFGS Patronatge i moda (TXE0) \*
- CFGS Vestuari a mida i per espectacle (TXB0) \*

\* L'alumnat obté dues titulacions en tres anys, la de Tècnic superior en patronatge i moda i la de Tècnic superior en Vestuari a mida i per espectacles



### **b/ Serveis**

- Cafeteria. Oberta per a l'alumnat a les hores d'esbarjo i d'entrada i sortida.
- Cantina amb cuina pròpia.
- Biblioteca. Amb una bibliotecària contractada per l'AMPA. La Biblioteca disposa d'ordinadors amb accés permanent a Internet i d'un ampli fons de llibres de consulta i de lectura i realitza un continu servei de préstec de llibres; també té un petit fons audiovisual.
- Activitats de tarda. A més del servei de biblioteca hi ha, de manera optativa, activitats esportives. S'emmarquen dins del Pla Català de l'Esport a l'Escola.
- Armariets. Per guardar el material dels alumnes.
- Reprografia. L'alumnat i professorat poden enviar documents per imprimir a consergeria mitjançant un aplicatiu a la web del centre.
- Equip d'Assessorament Psicopedagògic. Amb Psicòloga i Treballadora Social.
- Psicòloga. Atén qualsevol demanda puntual de l'alumnat i es coordina amb la EAP per reforçar i/o complementar l'assessorament psicopedagògic.

### **c/ Espais**

A més de les 15 aules ordinàries, el centre compta les **aules específiques, tallers i espais** següents:

- Laboratori de Ciències Naturals
- Laboratori de Física i Química
- Aula de Dibuix
- Aula de Tecnologies
- Aules d'Informàtica (6)
- Aula d'Informàtica Tècnica
- Aula de Llengües
- Aula de Música i d'Audiovisuals
- Aula de Disseny i CNC de Fabricació Mecànica
- Aula d'Energies renovables
- Aula de Sistemes Automàtics
- Aula d'Electrotècnia
- Taller de Mecànica
- Aula de manteniment mecànic
- Taller de Soldadura
- Taller d'Electricitat
- Taller de Calor
- Taller de Fred Industrial
- Taller, laboratori i aula de Disseny de Moda



- Pati Poliesportiu
- Sala Polivalent: Teatre i Gimnàs
- Vestuaris (2)
- Cal destacar l'absència de barreres arquitectòniques per a persones amb problemes de mobilitat i l'existència d'ascensor.

## 1.2. Grups d'interès

Els grups d'interès són totes aquelles persones que es beneficien directament del servei

educatiu prestat pel nostre institut. Des de la direcció, i en el marc del nostre sistema de gestió de qualitat, endeguem un procés de recollida d'informació (enquestes, reunions, avaluacions) en els diferents grups d'interès que ens permet analitzar les corresponents necessitats i expectatives de cadascun, i així poder intervenir per oferir-los un millor servei i augmentar la seva satisfacció.

Els grups d'interès identificats pel nostre centre amb les seves expectatives, necessitats i recollida d'informació o obtenció de dades són:

GRUPS D'INTERÈS	EXPECTATIVES	NECESSITATS	INFORMACIÓ / DADES
<b>Alumnat</b>	<ul style="list-style-type: none"> <li>- Aprovar els cursos</li> <li>- Graduar-se i obtenir títol</li> <li>- Aprendre</li> <li>- Crèixer i conèixer-se</li> <li>- Bon clima i ambient</li> <li>- Ensenyament de qualitat</li> <li>- Inserció laboral</li> </ul>	<ul style="list-style-type: none"> <li>- Bona acollida</li> <li>- Bon clima de treball</li> <li>- Acompanyament</li> <li>- Orientació</li> <li>- Formació</li> <li>- Recursos</li> </ul>	<ul style="list-style-type: none"> <li>- Informes de centres de procedència</li> <li>- Enquestes</li> <li>- Tutoria</li> <li>- Actes Equips docents</li> <li>- Actes d'avaluació</li> <li>- Informació EAP</li> </ul>
<b>Ex-alumnat FP</b>	<ul style="list-style-type: none"> <li>- Orientació</li> </ul>	<ul style="list-style-type: none"> <li>- Facilitar la inserció laboral</li> </ul>	<ul style="list-style-type: none"> <li>- Expedient</li> </ul>
<b>Famílies</b>	<ul style="list-style-type: none"> <li>- Ensenyament de qualitat</li> <li>- Bons resultats</li> <li>- Bon clima i ambient</li> <li>- Comunicació</li> <li>- Acompanyament</li> </ul>	<ul style="list-style-type: none"> <li>- Bona acollida</li> <li>- Acompanyament</li> <li>- Orientació personal, acadèmica i laboral</li> <li>-Atenció personalitzada</li> <li>- Bon ambient</li> <li>- Comunicació</li> <li>- Seguiment</li> <li>- Recursos</li> </ul>	<ul style="list-style-type: none"> <li>- Entrevistes</li> <li>- Reunions de grup</li> <li>- Enquestes</li> <li>- Informació centres de procedència</li> <li>- Informació EAP</li> </ul>
<b>Professorat</b>	<ul style="list-style-type: none"> <li>- Acompanyament</li> <li>- Reconeixement professional i personal</li> <li>- Alumnat implicat</li> <li>- Èxit de l'alumnat</li> <li>- Bon clima i ambient</li> <li>- Horari equilibrat</li> <li>- Recursos</li> <li>- Formació</li> </ul>	<ul style="list-style-type: none"> <li>- Bona acollida</li> <li>- Bon clima de treball</li> <li>- Sist. de gestió eficaç</li> <li>- Comunicació</li> <li>- Satisfacció personal</li> <li>- Recursos</li> <li>- Formació</li> </ul>	<ul style="list-style-type: none"> <li>- Fitxa professorat</li> <li>- Acollida</li> <li>- Enquestes</li> <li>- Reunions</li> <li>- Converses dia a dia</li> <li>- Informació centres de procedència</li> <li>- Tutoria</li> </ul>
<b>PAS</b>	<ul style="list-style-type: none"> <li>- Bon clima i ambient</li> <li>- Comunicació</li> <li>- Acompanyament</li> </ul>	<ul style="list-style-type: none"> <li>- Bona acollida</li> <li>- Bon clima de treball</li> <li>- Sist. de gestió eficaç</li> </ul>	<ul style="list-style-type: none"> <li>- Fitxa personal</li> <li>- Acollida</li> <li>- Enquestes</li> </ul>



	<ul style="list-style-type: none"> <li>- Donar un servei eficaç</li> <li>- Formació</li> </ul>	<ul style="list-style-type: none"> <li>- Comunicació</li> <li>- Satisfacció personal</li> <li>- Recursos</li> <li>- Formació</li> </ul>	<ul style="list-style-type: none"> <li>- Reunions</li> <li>- Informació centres de procedència</li> <li>- Converses dia a dia</li> </ul>
<b>Usuaris servei reconeixement assessorament</b>	Aconseguir el certificat de reconeixement professional	-Assessorament i Certificació de les capacitats professionals	<ul style="list-style-type: none"> <li>- Currículum acreditat</li> <li>- Avaluació</li> </ul>
<b>Centres de procedència</b>	<ul style="list-style-type: none"> <li>- Acollida</li> <li>- Bon clima i ambient</li> <li>- Acompanyament</li> <li>- Bons resultats</li> </ul>	<ul style="list-style-type: none"> <li>- Traspàs d'informació</li> <li>- Seguiment</li> </ul>	<ul style="list-style-type: none"> <li>- Reunions</li> <li>- Informes: Avaluació, CB, PI</li> <li>- Activitats conjuntes</li> </ul>
<b>Centres Superiors</b>	<ul style="list-style-type: none"> <li>- Preparar estudiants per continuar els seus estudis</li> </ul>	<ul style="list-style-type: none"> <li>- Bona relació</li> <li>- Servei eficaç</li> <li>- Alumnat format</li> <li>- Alumnat autònom</li> <li>- Col·laboracions</li> </ul>	<ul style="list-style-type: none"> <li>- Reunions</li> <li>- Entrevistes</li> <li>- Informes</li> </ul>
<b>Departament Educació</b>	<ul style="list-style-type: none"> <li>- Ensenyament de qualitat d'acord a normativa</li> <li>- Afavorir continuïtat acadèmica, inserció laboral i social</li> </ul>	<ul style="list-style-type: none"> <li>- Aplicar i desplegar el currículum establert</li> <li>- Participar en projectes proposats</li> <li>- Col·laboracions</li> <li>- Orientació personal, acadèmica i laboral</li> </ul>	<ul style="list-style-type: none"> <li>- Reunions</li> <li>- Informacions via mail, portal de centre, correu, normativa, ..</li> </ul>
<b>Ajuntament</b>	<ul style="list-style-type: none"> <li>- Afavorir continuïtat acadèmica, inserció laboral i social</li> <li>- Ensenyament de qualitat</li> <li>- Servei comunitari</li> <li>- Acords de col·laboració</li> </ul>	<ul style="list-style-type: none"> <li>- Ciutadans formats, responsables i crítics</li> <li>- Participar en projectes proposats</li> <li>- Col·laboracions</li> </ul>	<ul style="list-style-type: none"> <li>- Reunions</li> <li>- Informacions via mail, correu, agenda, Pla d'activitats</li> </ul>
<b>Altres institucions</b> Centres docents, Diputació, Consell Comarcal	<ul style="list-style-type: none"> <li>- Ensenyament de qualitat</li> <li>- Afavorir continuïtat acadèmica, inserció laboral i social</li> <li>- Servei comunitari</li> <li>- Acords de col·laboració</li> </ul>	<ul style="list-style-type: none"> <li>- Col·laboracions amb iniciatives</li> <li>- Reconeixements</li> <li>- Cessió d'espais</li> </ul>	<ul style="list-style-type: none"> <li>- Enquestes</li> <li>- Entrevistes</li> <li>- Reunions</li> <li>- Comunicació</li> </ul>
<b>Empreses</b>	<ul style="list-style-type: none"> <li>- Professionals ben qualificats</li> <li>- Borsa de treball</li> </ul>	<ul style="list-style-type: none"> <li>- Formació de qualitat - Formació contínua</li> <li>- Orientació personal, acadèmica i laboral</li> </ul>	<ul style="list-style-type: none"> <li>- Enquestes</li> <li>- Entrevistes</li> <li>- Comunicació</li> </ul>
<b>Proveïdors</b>	<ul style="list-style-type: none"> <li>- Millorar els serveis del centre</li> <li>- Relacions comercials estables</li> <li>- Bona comunicació</li> <li>- Pagaments dins el termini</li> </ul>	<ul style="list-style-type: none"> <li>- Bona comunicació</li> <li>- Compromís durador</li> <li>- Seguiment del servei</li> <li>- Compres</li> <li>- Pagaments</li> </ul>	<ul style="list-style-type: none"> <li>- Reunions</li> <li>- Informes d'avaluació</li> <li>- Ofertes</li> <li>- Pressupostos</li> </ul>
<b>Societat</b>	<ul style="list-style-type: none"> <li>- Afavorir continuïtat acadèmica, inserció laboral i social</li> <li>- Ciutadans ben formats, responsables i crítics</li> </ul>	<ul style="list-style-type: none"> <li>- Formació de qualitat</li> <li>- Orientació personal, acadèmica i laboral</li> </ul>	<ul style="list-style-type: none"> <li>- Imatge de centre projectada</li> </ul>



## **2. IDENTITAT I CARÀCTER PROPI**

### **2.1. Principis**

D'acord amb la Llei d'Educació Catalana (LEC) n'assumim com a propis els seus principis (art.2)

#### **Generals**

- a) El respecte dels drets i els deures que deriven de la Constitució, l'Estatut i la resta de legislació vigent.
- b) La transmissió i la consolidació dels valors propis d'una societat democràtica: la llibertat personal, la responsabilitat, la solidaritat, el respecte i la igualtat.
- c) La universalitat i l'equitat com a garantia d'igualtat d'oportunitats i la integració de tots els col·lectius, basada en la corresponsabilitat de tots els centres sostinguts amb fons públics.
- d) La llibertat de càtedra del professorat i la llibertat de consciència dels alumnes.
- e) El pluralisme.
- f) La inclusió escolar i la cohesió social.
- g) La qualitat de l'educació, que possibilita l'assoliment de les competències bàsiques i la consecució de l'excel·lència, en un context d'equitat.
- h) El conreu del coneixement de Catalunya i l'arrelament dels alumnes al país, i el respecte a la convivència.
- i) El respecte i el coneixement del propi cos.
- j) El foment de la pau i el respecte dels drets humans.
- k) El respecte i la preservació del medi ambient i el gaudi respectuós i responsable dels recursos naturals i del paisatge.
- l) El foment de l'emprenedoria.
- m) La coeducació i el foment de la igualtat real i efectiva entre dones i homes.
- n) L'afavoriment de l'educació més enllà de l'escola.
- o) L'exclusió de qualsevol mena de proselitisme o adoctrinament.

#### **Específics**

- a) La formació integral de les capacitats intel·lectuals, ètiques, físiques, emocionals i socials dels alumnes que els permeti el ple desenvolupament de la personalitat, amb un ensenyament de base científica, que ha d'ésser laic, d'acord amb l'Estatut.
- b) La vinculació entre pensament, emoció i acció que contribueixi a un bon aprenentatge i condueixi els alumnes a la maduresa i la satisfacció personals.



- c) La capacitació cultural, científica i tècnica que permeti als alumnes la plena integració social i laboral.
- d) L'habilitació per a l'aprenentatge permanent.
- e) L'estímul i el reconeixement de l'esforç i la valoració del rigor, l'honestedat i la constància en el treball.
- f) La capacitació per a exercir activament la ciutadania.
- g) L'aplicació general de criteris i procediments d'avaluació.
- h) La competència per a la utilització autònoma i creativa dels sistemes digitals.
- i) La competència per a l'anàlisi i la contrastació de tota la informació, sigui quin sigui el mitjà de transmissió.

### **Organitzatiu**

- a) El funcionament integrat i la gestió descentralitzada.
- b) La flexibilitat suficient per anar-se adaptant a les necessitats canviants de la societat.
- c) L'autonomia de cada centre.
- d) La participació de la comunitat educativa i agents educatius de l'entorn.
- e) La promoció del reconeixement social i professional del professorat.
- f) El compromís de les famílies en el procés educatiu i l'estímul i el suport per a fer-lo possible.
- g) La programació de les necessitats educatives territorialment i socialment equilibrada.
- h) La col·laboració, la cooperació i la corresponsabilització amb els ajuntaments i altres administracions públiques.

## **2.2. Trets identitaris**

La comunitat educativa de l'Institut Guindàvols entén l'educació com un procés integrador, no discriminatori, democràtic, laic, català, progressista, respectuós amb les persones independentment de les seves creences i de la seva cultura, en un marc de convivència democràtic, curós amb el medi ambient i respectuós amb el que constitueix el bé comú i les normes de convivència.

Tenim la responsabilitat de formar l'alumnat en el marc del conjunt de valors, actituds i normes que caracteritzen una societat plural i democràtica i de vetllar perquè la relació entre les persones de la nostra comunitat educativa estigui orientada pel respecte, la llibertat, la solidaritat, la responsabilitat i el diàleg.



Estem compromesos a cercar contínuament la millora de la qualitat en els ensenyaments i serveis que proporcionem als nostres alumnes, per això participem des del curs 1998/99 en el Programa de Qualitat i Millora Contínua del Departament d'Educació. L'any 2006 es va dur a terme la primera auditoria externa, i va esdevenir el primer institut de les comarques de Lleida amb la **certificació de qualitat ISO 9001**, renovant-se cada 3 anys, la darrera és del 2024.

## 2.3. Caràcter propi

### MISSIÓ

La missió de l'institut Guindàvols és proporcionar a l'alumnat una educació, formació i orientació de qualitat que els permeti créixer a nivell intel·lectual i personal d'acord als requeriments de la societat actual.

La finalitat última del centre és educar, formar i orientar els alumnes com a persones responsables amb esperit crític i reflexiu dins d'uns valors democràtics, facilitant la seva integració social i la seva inserció laboral.

### VISIÓ

A l'Institut Guindàvols volem seguir desenvolupant la millora contínua de la qualitat dels ensenyaments que s'imparteixen, garantint la satisfacció de les necessitats i expectatives dels usuaris (l'alumnat, les famílies, el món empresarial, els centres superiors d'ensenyament i l'entorn social i cultural).

L'alumnat és el centre de la nostra tasca educativa.

Volem afavorir la igualtat d'oportunitats i garantir l'atenció de tot l'alumnat, sense tenir en compte el seu origen; acompanyar-lo en el seu creixement personal, tant a nivell acadèmic com social, respectant els seus diferents ritmes d'aprenentatge i potenciant al màxim les seves capacitats.

Facilem estratègies per al reconeixement de l'altre com a igual, compartint i col·laborant des de la comprensió i el respecte mutu per sumar.

Promovem totes aquelles activitats que eduquin en la igualtat de gènere, l'equitat i la inclusió i que contribueixin a l'assoliment dels Objectius de Desenvolupament Sostenible (ODS), donant resposta a l'agenda mundial Educació 2030.

Treballem per a que l'alumnat esdevingui membre actiu de la societat actual i pugui desenvolupar-s'hi amb les habilitats ja esmentades, posant l'accent en la seva competència digital clau en la societat del segle XXI.

Volem que les famílies s'impliquin i donin suport a la nostra tasca, compartint les decisions que els diferents equips docents puguin prendre en relació a l'educació dels seus fills i filles.



## VALORS

Els valors que han d'impregnar l'actuació de l'Institut Guindàvols són:

- **Integració.** (Facilitar la integració de tot l'alumnat al centre i la societat en general).
- **Solidaritat.** (Impulsant activitats solidaries vers les persones més vulnerables).
- **Proximitat i accessibilitat.** (Fer de l'institut un lloc proper i accessible per a totes les persones usuàries).
- **Tolerància.** (Comprenent i respectant totes les opinions democràtiques i maneres de fer de les persones).
- **Innovació.** (Impulsant elements de progrés i noves formes d'aprendre).
- **Sostenibilitat.** (Educant per a el respecte al Medi Ambient).
- **Equitat.** (Vetllant per a que totes les persones de la comunitat educativa, tinguin les mateixes oportunitats).
- **Inclusivitat i igualtat.** (Promovent accions que sumin a tots totes les persones de la comunitat educativa i orientin cap a la igualtat social).
- **Respecte.** (Fer del respecte el valor principal de la convivència, ja sigui per les persones que formen part de la comunitat educativa, com per el material i instal·lacions que formen part del nostre institut).
- **Participació i treball col·laboratiu.** (Fomentant activitats col·laboratives, i la participació de la comunitat educativa en el disseny d'accions que siguin determinants per a els processos educatius del centre).
- **La igualtat de gènere.** (Duen a terme accions on participi tota la comunitat educativa per donar força a la igualtat entre homes i dones).
- **La qualitat educativa.** (Avaluant-nos per a una millora contínua de l'acció educativa i satisfer a totes les persones implicades).

## 2.4. Política de qualitat

La política de qualitat enunciada per la direcció de l'Institut Guindàvols i recollida en el Manual de Gestió de la Qualitat té, en la seva finalitat darrera, amb el propòsit de cercar la millora contínua en la qualitat del servei i el prestigi de l'Institut, especialment pel que fa als processos d'ensenyament-aprenentatge complint amb la normativa legal aplicable, per la qual cosa cal:

- a. Orientar el funcionament del centre cap a la millora contínua de la qualitat dels ensenyaments que s'imparteixen, tot augmentant la preparació i les competències de tot l'alumnat, complint i aplicant la política educativa establerta pels poders públics, que mitjançant les lleis i les normes educatives recull les necessitats socials en matèria d'educació en el nostre país.
- b. Satisfer les necessitats i expectatives d'aquelles persones que reben o utilitzen, directa o indirectament, els serveis del centre: l'alumnat, les famílies, els centres d'educació primària, el món empresarial, els centres superiors d'ensenyament i l'entorn social i cultural.



c. Compartir un bon clima de treball, aconseguint un grau creixent de satisfacció professional i personal de l'equip humà que hi treballa.

d. Incorporar la sostenibilitat i la responsabilitat social com a eixos transversals, fomentant una consciència ecològica i una actitud responsable envers l'entorn, tot impulsant iniciatives que contribueixin al desenvolupament sostenible del centre i de la comunitat.

La gestió de la qualitat forma part de l'estratègia centre, sent responsabilitat de tot el personal de l'organització el compromís la participació activa en la millora contínua, el sistema de qualitat i els clients.

### **3. PLANTEJAMENTS EDUCATIUS**

#### **3.1. Finalitat i objectius educatius**

##### **3.1.1. Finalitats**

- Aprofundir i ampliar la formació integral de l'alumnat que el capaciti per integrar-se a la societat de manera activa, responsable, crítica i creativa.
- En el marc del principi d'escola inclusiva treballem per garantir la igualtat d'oportunitats, èxit escolar i equitat, oferint una educació de qualitat adaptada a les necessitats i possibilitats de l'alumnat, que afavoreixi l'assoliment d'unes competències per a llur desenvolupament personal i social que el prepari per continuar la seva formació i /o aconseguir una millor inserció laboral.

##### **3.1.2. Objectius**

###### 1. Millora dels resultats educatius a l'ESO

1.1 Consolidació dels grups de dificultats d'aprenentatge.

1.2 Consolidar el Pla Lector de l'ESO.

1.3 Afavorir els intercanvis amb altres països.

###### 2. Impulsar la Innovació educativa

2.1 Consolidació del treball per projectes a l'ESO.

2.2 Impulsar l'ús de les tecnologies de la informació.

2.3 Consolidar la robòtica educativa i STEM com a element curricular de centre.



### 3. Millora dels resultats educatius al Batxillerat

- 3.1 Impulsar seguiments individualitzats de l'alumnat.
- 3.2 Impulsar les portes obertes del batxillerat.

### 4. Millora dels resultat educatius als cicles formatius

- 4.1 Impulsar la realització de projectes en els primers cursos de cicles formatius de grau mitjà.
- 4.2 Impulsar l'acció tutorial als cicles formatius de grau mitjà.
- 4.3 Seguir amb l'ISO 9001.

### 5. Afavorir la inclusió a tot l'alumnat del centre

- 5.1 Impulsar la realització de projectes que tinguin en compte la inclusió i la coeducació.
- 5.2 Garantir la inclusió digital al centre.

### 6. Potenciar la comunicació entre els diferents grups d'interès del centre

- 6.1 Potenciar l'ús de la pàgina web.
- 6.2 Potenciar l'ús de *Google for education* del qual tenim un espai propi.
- 6.3 Potenciar la utilització de l'aplicatiu de gestió de la tutoria.

## **3.2. Projectes i programes d'innovació**

### **3.2.1. El projecte lingüístic**

El català, com a llengua pròpia de Catalunya, és la llengua normalment emprada al nostre centre, tant com a llengua vehicular, interna i externa, així com a idioma d'ensenyament i aprenentatge. Veure **PLC**.

### **3.2.2. Projecte APS**

Els APS (projectes d'Aprenentatge i Servei) són iniciatives que fomenten en l'alumnat l'ajut i la solidaritat amb els altres. El nostre centre s'avança a la futura proposta del Departament d'Ensenyament d'estendre l'APS a l'alumnat de 3r d'ESO.



Amb aquesta intenció, al llarg del curs l'alumnat rep orientació i formació en diverses propostes de voluntariat que hem programat. Es tracta d'un ventall de possibles iniciatives en què implicar-se. Aquest treball voluntari es fa prioritàriament fora de l'horari escolar i dependrà del projecte i la disponibilitat de cada alumne/a.

L'Institut Guindàvols proposa a l'alumnat de 3r d'ESO la participació activa en diversos projectes d'Aprenentatge i servei. Cada alumne o alumna tria una de les següents APS:

- **JO T'AJUDO-** Aquesta iniciativa consisteix a donar suport en tasques d'estudi i aprenentatge guiat d'alumnat de primària dels centres de la nostra zona d'influència.
- **BANC DELS ALIMENTS-** L'alumnat que s'impliqui amb el BdA participarà en tasques de recollida i/o classificació dels recaptos que fa aquesta entitat, alhora que en coneixerà de primera mà el seu servei social.
- **DINAMITZA'T-** Des del Consell Esportiu del Segrià s'ofereix la possibilitat de participar en accions de voluntariat i aprenentatge en activitats esportives d'àmbit escolar.
- **ENRE9-** Des del l'Ajuntament de Lleida s'ofereix la possibilitat de participar com a dinamitzadors/res d'una activitat cultural vinculada als barris de la Mariola, Turó de Gardeny i Blocs Joan Carles.
- **Muranimal-** Des del l'Ajuntament de Lleida s'ofereix la proposta de dissenyar i pintar un graffiti en una paret del Centre d'Acollida d'Animals de Companyia (CAAC).

### 3.2.3. Projecte mediambiental

Des del curs 2007/2008 el nostre centre està implicat en l'ambiciós projecte planetari de construir un món més sostenible, començant per la intervenció en el nostre entorn més immediat. Per fer realitat aquest projecte comptem amb el suport del programa Agenda 21 Escolar de Lleida.

El lema del nostre projecte és "**Les teves deixalles són un regal**".

Els objectius principals són:

- Promoure el compromís de la comunitat educativa en la millora ambiental del centre.
- Potenciar la recollida selectiva de deixalles: paper, matèria orgànica, ferralla, olis industrials, piles, residus químics...
- Fomentar la reutilització i el reciclatge de materials (roba, ferralla, fusta....)
- Conscienciar a la comunitat educativa que l'aigua és un bé escàs i de tothom, i que cal fomentar-ne l'estalvi i no el malbaratament.
- Promoure l'estalvi energètic.
- Potenciar el debat sobre l'ús de les energies renovables.
- Promoure la millora mediambiental a partir dels Treballs de Recerca de Batxillerat.



- Potenciar les sortides de camp per tal de conèixer millor la natura, i d' aquesta manera, aprendre a estimar-la.
- Promoure la mobilitat sostenible.

Per aconseguir aquests objectius:

- Reutilitzem roba per fer nous vestits, cartró per fer mobles, ferralla per confegir objectes decoratius...
- Hem participat, representant a les Terres de Lleida, al Simposi Nacional “ Els Joves tenen cura del Planeta”.
- Hem fet un vídeo titulat “ aigua i ecologia” que es va presentar a FIRA NATURA.
- Hem fet un TdR sobre la reutilització de deixalleria electrònica..
- Ens visita cada any la deixalleria mòbil.´.
- S'ha creat un aula d'energies renovables.
- Des del cicle de fred i calor s' ha fet un projecte d' estalvi energètic aplicat a una pista de gel i a una piscina climatitzada..
- En el marc de la Setmana de la Ciència s'ha impartit als alumnes la conferència l'ús de l'energia i canvi climàtic”.
- Hem confegit un decàleg de bones pràctiques ambientals.
- Es fan sortides cada any al parc de la Mitjana, a la depuradora d' aigües residuals de Lleida...
- Es treballa l'ecologia a partir de la visita a l' escola de Natura de la vall de Boí, i també anant a Sant Llorenç de Montgai i a la Garrotxa...

### **3.2.4. Pla integral per al foment de les llengües estrangeres**

El Consell d'Europa en el document “Marc Europeu Comú de referència per a les llengües: aprendre, ensenyar i avaluar” descriu d'una manera clara les competències que els usuaris d'una llengua desenvolupen en funció dels seus propòsits.

En el currículum de **llengües estrangeres** a l'Educació Secundària Obligatòria i al Batxillerat s'ha organitzat tenint en compte les recomanacions del document del Consell d'Europa que parteix d'un enfocament orientat en l'ús de la llengua, que n'inclou l'aprenentatge, mitjançant accions- és a dir- activitats lingüístiques com la producció, recepció i interacció oral i escrita amb temes i en àmbits que són propers a l'entorn dels nostre alumnat i amb l'objectiu que l'alumnat assoleixi la competència lingüística bàsica indispensable per a continuar i ampliar els aprenentatges en el seu futur acadèmic o professional.

A l'Institut **Guindàvols la primera llengua estrangera és l'anglès**. Però s'ofereix la possibilitat de cursar una segona llengua- **alemany o francès durant tota l'etapa de l'ESO i Batxillerat**.



En les diferents etapes s'organitzen activitats d'ampliació i reforç de l'aprenentatge per tal d'atendre les diferents necessitats educatives del nostre alumnat així com diversos projectes.

Participem en:

1. Programes Europeus Erasmus +.
2. Programes d'Intercanvi en llengua anglesa.
3. Exposicions gràfiques amb temes relacionats amb la cultura i geografia dels països.
4. Concurs Big Challenge.
5. Concurs Fònix.
6. Concurs Literari en llengua estrangera.
7. Celebracions de les festes tradicionals.
8. Projectes col·laboratiu ilearn.
9. Projectes amb edició de vídeo.
10. Activitats complementàries per a millorar les destreses lingüístiques de l'alumnat com l'ús de les TIC, pel·lícules, representacions teatrals, conferències amb la llengua estrangera com a llengua vehicular.
11. Seguim el Programa de Beques del Departament d'Ensenyament.
12. Preparació per als exàmens oficials en llengua francesa DELF.

### **3.2.5. Mobilitat internacional Erasmus+**

La inclusió i la diversitat són prioritats del programa Erasmus+. Al nostre centre es promouen la igualtat d'oportunitats i la inclusió per tal de poder atendre tot l'alumnat. La finalitat és aconseguir la millora dels resultats educatius en totes les etapes que es poden cursar: ESO, batxillerat i formació professional.

També es prioritzen les accions estratègiques dirigides a millorar el desenvolupament i les capacitats de les competències digitals. Així mateix el centre promou el màxim nombre d'oportunitats de mobilitat que millorin les seves perspectives professionals i impliquin el nostre alumnat en àrees estratègiques favorables al creixement sostenible, tot impulsant l'aprenentatge de les llengües estrangeres.

### **3.2.6. Programa d'auxiliars de conversa**

El centre sol·licita la participació en el programa d'auxiliar de conversa atès que es considera un recurs de primer ordre per a:

- Estimular l'aprenentatge de llengües i el coneixement d'altres cultures i d'altres formes



d'entendre el món.

- Donar suport lingüístic a les activitats programades pel tutor o per la tutora d'aula, amb un objectiu comú: el desenvolupament de les competències comunicatives i lingüístiques de l'alumnat. Aquest objectiu és clau per a l'aprenentatge al llarg de tota la vida, ja que l'oralitat esdevé una habilitat bàsica i transversal per a l'estudi i el creixement personal. En el marc del diàleg intercultural, el plurilingüisme de l'alumnat és una opció estratègica que cal promoure en el treball a l'aula, d'acord amb el nostre Projecte Educatiu de Centre.
- Gaudir d'una oportunitat d'interacció intercultural molt rica.
- Reforçar les habilitats orals de l'alumnat en llengua Estrangeres, en el nostre cas la llengua anglesa.
- Proporcionar un model de correcció fonètica i gramatical de la llengua Estrangeres diferent a la del seu professorat.
- Realitzar pràctiques específiques de conversa.
- Col·laborar amb els docents en la planificació de les activitats del projecte i donar suport lingüístic.
- Fomentar la motivació i l'interès de l'alumnat per la llengua i cultura del seu país d'origen així com pel conjunt de països de la mateixa parla.
- Donar suport a l'elaboració i adaptació de materials i aportar recursos didàctics, especialment material autèntic del seu país d'origen.
- Col·laborar en les activitats i els projectes internacionals en les quals participa el centre vinculats a Erasmus+:
  - DE03 KA229-EB-76BFC2 "Smart Mobility".
  - Intercanvi amb el centre Hellenstein – Gymnasium de Heidenheim (Alemanya) des de fa 10 anys.
  - El centre també ha participat en diferents projectes Comenius i Erasmus + amb els països següents: Bèlgica, Alemanya, Polònia, Romania, Itàlia i Turquia.
- Ajudar l'alumnat amb relació als mitjans informàtics o audiovisuals en la realització de tasques encaminades a la millora de la llengua oral.

Es preveu la participació de l'auxiliar tant en les activitats habituals del departament de Llengües estrangeres i del centre com en les extraescolars i complementàries.

### **3.2.7. Coeducació. Eduquem per la igualtat.**

Des de fa anys el nostre centre ha destacat per l'aposta decidida per la coeducació. Així desenvolupa el projecte d'innovació educativa **Eduquem per la Igualtat**, en el qual s'apliquen mesures educatives per garantir la igualtat d'oportunitats entre nois i noies, es El projecte es desenvolupa mitjançant un ampli equip de millora.



Els **objectius** són:

- a. Sensibilitzar i dissenyar mesures per erradicar la violència de gènere i prevenir situacions i conductes que poden ser-ne l'origen.
- b. Potenciar la presència i visibilitat de les dones als currícula, incorporant els sabers de les dones al coneixement i realitat quotidiana del centre.
- c. Ajudar l'alumnat a triar el seu currícula, vetllant per garantir la igualtat d'oportunitats.
- d. Reflexionar sobre el paper de les dones a la nostra societat i reivindicar espais d'igualtat, tolerància i cooperació.
- e. Fomentar l'ús d'un llenguatge sense rastre d'androcentrisme ni sexisme tant als materials didàctics com al documents de comunicació i gestió del centre.
- f. Implicar tots els agents educatius (alumnat, família, professorat, direcció, PAS) per corregir totes les situacions discriminatòries i aconseguir madurar el pla d'actuació i organització del centre.
- g. Potenciar espais de debat que fomentin la formació del professorat en l'àmbit coeducatiu.
- h. Sensibilitzar el professorat que està treballant l'acció tutorial de la necessitat d'un model d'orientació coeducatiu.
- i. Fomentar la pràctica esportiva entre les noies i potenciar la igualtat d'oportunitats en aquest àmbit (en col·laboració amb el Pla d'Esports)

Les principals **activitats** que es realitzen són, per una banda actuacions que es fan en el marc de la **tutoria** de grup, com tallers de superació dels estereotips i prejudicis de gènere, tallers de prevenció de microviolència de gènere i activitats d'orientació acadèmica i professional en igualtat; per altra banda tenim les accions que s'impulsen amb un caire **transversal de tot el centre** especialment a partir de celebracions destacades, com ara: la campanya contra la violència de gènere (novembre), la Setmana de la ciència amb la visibilització de la figura i aportacions de dones científiques, el Dia de la dona (8 març) i una festa de Sant Jordi des de la mirada coeducativa.

### 3.2.8. Educació per la salut

L'objectiu principal del programa d'Educació per a la Salut és promoure activitats per tal d'aconseguir que l'alumnat adquireixi les competències necessàries que els permeti viure d'acord amb els valors fonamentals d'una vida saludable.

Per tal de dur a terme aquest objectiu es dissenyen activitats curriculars i de tutoria per a les quals el professorat necessita formació específica. Contem amb activitats de disseny propi com el Projecte de 3r d'ESO A *Guindàvols en parlem...*,



El centre participa també en projectes externs com el programa Ordago, Max i Maxi i Max in Love de l'Ajuntament de Lleida, Aquí en parlem... impulsat per Caixafòrum, programes de prevenció de conductes de risc promoguts per l'associació Antisida, activitats en coordinació amb la Marató de TV3, etc...

### **3.2.9. Pla Català de l'Esport a l'Escola**

La Generalitat de Catalunya impulsa el Pla Català de l'Esport a l'Escola al qual estem adherits. El Pla pretén posar a l'abast de l'alumnat de secundària la pràctica d'activitats físiques i esportives, i aprofitar el gran potencial d'aquestes activitats per contribuir a la formació personal i cívica dels nostres joves.

Més concretament, podem destacar els objectius següents:

- Incrementar la participació en activitats físiques i esportives en horari no lectiu de l'alumnat dels centres educatius de primària i de secundària, amb una incidència especial en el col·lectiu de noies.
- Aprofitar el gran potencial educatiu i formatiu de les activitats físiques i esportives, cercant la participació per damunt de la competitivitat.
- Potenciar la funció integradora i de cohesió social de l'esport escolar, facilitant l'accés de tots els nens i nenes a la pràctica esportiva escolar, i en especial dels nouvinguts.
- Contribuir mitjançant la pràctica esportiva a la formació en valors com la tolerància, el respecte als altres i a les regles, la confiança en un mateix, l'esforç de superació, l'autocrítica, l'autonomia, la capacitat de decisió, l'autogestió, la cooperació, el treball en equip, entre d'altres.
- Fomentar la pràctica regular d'activitats físiques i esportives i l'adquisició d'hàbits saludables que contribueixin a un millor benestar.
- Formar joves en els valors ciutadans mitjançant la seva participació activa en la gestió de les associacions esportives escolars de nova creació.

### **3.2.10. Foment de l'emprenedoria**

És objectiu de l'Educació Bàsica el desenvolupament de l'iniciativa emprenedora, juntament amb la iniciativa personal i la capacitat d'assumir responsabilitats. Així mateix el currículum estableix l'emprenedoria com una competència a assolir en aquesta etapa.



La vinculació de la formació en el desenvolupament de competències i la seva adequació a les demandes de la societat i del món del treball fan que l'estímul de l'emprenedoria hagi de ser present durant totes les etapes educatives del centre.

L'ensenyament de l'emprenedoria pretén en l'alumnat els següents objectius:

- Identificar l'emprenedoria en l'àmbit de les diferents ciències que componen el currículum de l'alumnat.
- Reconèixer en el seu entorn més proper els i les emprenedors i llur efecte positiu en el desenvolupament econòmic.
- Identificar les pròpies habilitats i destreses com a fonts de potencialitats professionalitzadores.
- Utilitzar les habilitats comunicatives en l'elaboració, formalització i exposició d'idees de forma pública.
- Experimentar el procés de posada en funcionament d'un petit projecte emprenedor.
- Fomentar la innovació, la creativitat i l'autonomia personal.
- Planificar i exposar de forma pública un projecte empresarial senzill.

El foment de l'emprenedoria a l'**ESO** es farà seguint dos eixos diferenciats en funció de l'ordenació curricular vigent. Un primer eix com a competència transversal l'emprenedoria serà present en les activitats de les diferents matèries per mitjà del reconeixement del paper dels emprenedors que han generat els avenços de totes les ciències i en el foment d'activitats basades en la iniciativa, la creativitat i la innovació.

El segon eix el configuraran les matèries específiques dedicades a l'emprenedoria. Aquestes completaran tot el treball de les competències emprenedores amb el reconeixement de les pròpies habilitats i talents i la seva potencialitat professionalitzadora, així com l'aprenentatge de competències vinculades al desenvolupament de projectes emprenedors com el treball en equip, les habilitats comunicatives, la creativitat, o el càlcul numèric.

L'estímul de la competència emprenedora en el **Batxillerat** es desenvolupa principalment en tot el procés d'elaboració del Treball de Recerca. Paral·lelament l'alumnat té l'opció d'aprofundir en les competències emprenedores a través de les matèries optatives del Batxillerat.

### **Obertura a l'entorn.**

És l'observació de l'entorn la raó de molts projectes emprenedors i és l'entorn el mateix destinatari de cada projecte. Per això, el centre potenciarà totes les oportunitats que permetin apropar aquest entorn a la realitat de l'alumnat.



### 3.2.11. Pla de dinamització escolar i creacions escèniques

L'activitat dramàtica com a centre d'interès en el qual puguin convergir, com a eix transversal, diferents matèries, ja que a través del teatre es poden treballar aspectes com l'expressió oral, la improvisació i l'expressió de sentiments.

L'alumnat implicat desenvoluparà l'activitat al llarg del curs dinamitzant celebracions i dies assenyalats com ara: festivals de Nadal i Sant Jordi, dia de la dona, contra la violència de gènere, portes obertes, carnestoltes, castanyada etc.

### 3.2.12. Treball per projectes a l'ESO

El curs 15/16 es va introduir una nova estratègia pedagògica a 1r d'ESO, actualment ja està introduïda a tots els cursos de l'ESO.

A **1r d'ESO** es desenvolupen cinc projectes d'aprenentatge per a l'alumnat, que presenten tasques vinculades amb les Ciències Socials, Tecnologia, Visual i Plàstica, Música i Ciències Naturals.

A **2n d'ESO** es duu a terme un projecte lingüístic que treballa sobretot els gèneres periodístics i diferents formats com ara premsa, ràdio i televisió. D'aquesta manera es treballa la comunicació multimodal.

A **3r d'ESO** es desenvolupa el projecte STEAM (veg. la descripció més endavant).

A **4t d'ESO** a partir del curs 2024-25 s'ha iniciat una nova etapa del programa d'innovació pedagògica Recerca, Creació i Servei (veg. la descripció més endavant).

Els objectius que es pretenen aconseguir amb el treball per projectes a 1r i 2n d'ESO són:

- Desenvolupar propostes didàctiques basades en el treball per projectes.
- Estimular estratègies formatives de caire interdisciplinar amb l'objectiu de consolidar aprenentatges més globals i significatius.
- Millorar l'assoliment de les competències bàsiques.
- Promoure el treball en equip entre el professorat.
- Fomentar el treball col·laboratiu entre l'alumnat.
- Estimular entre l'alumnat estratègies de treball que fomentin l'autonomia, la iniciativa i la creativitat a través de l'aprenentatge basat en problemes i la superació de reptes.
- Incloure la competència digital, de forma especial, en totes les propostes de projectes.
- Per garantir la introducció d'aquesta nova metodologia i fomentar el treball en equip entre el professorat s'ha creat un Equip de Millora de Projectes per anar dissenyant, planificant



i supervisant les tasques, els processos d'avaluació i les activitats de difusió de cadascun dels projectes.

Aquest treball per projectes a l'ESO forma part de les hores de gestió autònoma que estableix el nou Decret 175/2022, de 27 de setembre, d'ordenació dels ensenyaments de l'educació bàsica.

### **3.2.13. Projecte Steam**

STEAM, per les sigles en anglès, està compost per les assignatures de Ciències, Tecnologia, Enginyeria, Art i Matemàtiques. Mitjançant un aprenentatge transversal potenciem aquestes àrees a 1r, 2n i 3r d'ESO, tot millorant llur percepció social. L'aprenentatge es planteja a través d'un repte, que es resol a través de la creativitat, la innovació, el treball col·laboratiu i l'assaig-error fins a donar amb el resultat desitjat, factors necessaris per augmentar la confiança entre l'alumnat.

A 3r ESO aquest projecte globalitzador STEAM forma part de les hores de gestió autònoma que estableix el nou Decret 175/2022, de 27 de setembre, d'ordenació dels ensenyaments de l'educació bàsica.

### **3.2.14. Recerca, Creació i Servei**

El curs 2021-22 entrem a aquests programa d'innovació pedagògica Recerca, Creació i Servei amb l'alumnat de 4t d'ESO. La seva finalitat és la millora i l'aprofundiment en l'aprenentatge competencial de l'alumnat, especialment pel que fa a les competències globals (conjunt d'habilitats, coneixements, actituds i valors que empoderen l'alumnat perquè s'enfronti als reptes), mitjançant el foment de l'interès i el compromís dels joves pel que passa al seu entorn, amb un aprenentatge que fomenta l'autonomia i els capacita per interpretar i intervenir en el món, a través del desenvolupament competencial i cultural.

A 4t d'ESO disposarem d'una franja optativa de 4 hores setmanals en la qual s'elabora el projecte en col·laboració amb l'entitat externa i l'acompanyament d'un professor o una professora del centre.

Al llarg del curs l'alumnat haurà d'escollir quatre projectes, de vuit o nou setmanes de durada, que desenvoluparà de manera successiva. Els projectes pertanyen als tres àmbits següents: social i artístic, científic i tecnològic, i comunicatiu. Això permet que cada alumne pugui desenvolupar un itinerari curricular personal. Cada àmbit correspon a un professor o professora responsable de cadascun dels grups que es formaran per a cada projecte.



La participació dels centres en el Programa RCS tindrà una durada de tres cursos i inclou les etapes següents:

- **Primer curs:** implementació de 12 projectes (9 partint de les propostes de la DG de Currículum i Personalització i 3 elaborades en el mateix centre vinculades al seu entorn).
- **Segon curs:** implementació de 12 projectes (6 partint de les propostes de la DG de Currículum i Personalització i 6 elaborades en el mateix centre vinculades al seu entorn).
- **Tercer curs:** implementació de 12 projectes (3 partint de les propostes de la DG de Currículum i Personalització i 9 elaborades en el mateix centre vinculades al seu entorn).

Aquest Programa d'Innovació de RCS forma part de les hores de gestió autònoma que estableix el nou Decret 175/2022, de 27 de setembre, d'ordenació dels ensenyaments de l'educació bàsica.

### 3.2.15. Pla lector

El Pla Lector és un projecte que consisteix a incloure en l'horari de l'alumnat una hora de lectura setmanal, és a dir, destinada específicament a aquesta activitat.

Per a la posada en marxa s'han dut a terme les següents tasques:

- El professorat ha assistit a unes sessions de formació impartides per l'assessora LIC assignada per Ensenyament, durant el primer trimestre, per tal d'adquirir els coneixements imprescindibles per dur a terme aquest projecte.
- S'han confeccionat uns cartells per posar a la porta durant la sessió de lectura, on es demana respecte i silenci per part de la resta de l'alumnat.
- S'han realitzat activitats adreçades a la conscienciació de l'alumnat sobre la importància de la lectura: biografies lectores que s'han penjat en murals a les classes, debats sobre la necessitat de llegir, confecció de llistats de bones raons per llegir, parlar dels beneficis de la lectura, fer dibuixos per il·lustrar els murals, etc.
- S'ha redactat un "decàleg de lectura", que s'ha penjat a les aules, on es donen unes pautes per l'hora de lectura.
- S'han comprat unes caixes de plàstic amb nanses -una per cada grup-classe- per posar a dintre tots els llibres que utilitzarà l'alumnat.
- S'ha fet una tria de lectures diverses, adequades al nivell de 1r d'ESO, a partir del fons bibliogràfic de la mateixa biblioteca del Centre i també dels diversos Departaments de Llengua, Idiomes, Matemàtiques, C. Socials... etc.
- S'ha demanat una maleta de llibres en préstec a la Biblioteca Pública de Lleida per poder oferir a l'alumnat lectures de tot tipus: còmics, llibres il·lustrats, narrativa, poesia...



- Aprofitant el servei que ofereix la Biblioteca Pública anomenat “Tria i remena”, consistent en la donació de llibres a Centres Educatius, hem pogut augmentar el ventall de llibres a triar.
- S’ha enviat una carta a les famílies informant de la posada en pràctica del Pla Lector i de la importància de l’hàbit lector en tot l’alumnat. També s’ha aprofitat per demanar si volen fer alguna donació de llibres que no vulguin o no necessitin.
- S’han confeccionat uns llistats per tal de tenir un control de préstec dels llibres cada setmana. Els i les alumnes també tenen l’opció de portar-se un llibre de casa.
- S’han confeccionat uns llibrets anomenats “Diari de Lectura” on l’alumne/a tindrà un registre de la seva activitat lectora.

El Pla Lector es porta a terme de forma rotatòria per tal de distribuir la seva afectació en les diferents matèries. La implantació es fa de forma progressiva, començant per 1r d’ESO en el curs 17/18 i anant pujant de nivell cada curs fins assolir el quart d’ESO.

Els beneficis de la lectura són prou coneguts per tothom, d’entre els quals podem destacar:

- Afavorir el desenvolupament de la competència lectora de l’alumnat.
- Fomentar l’hàbit lector i el gust per llegir.
- Millorar les habilitats comunicatives, tant a nivell oral com escrit.
- Augmentar el vocabulari.
- Adquirir coneixements.
- Desenvolupar la imaginació.
- Fomentar la creativitat.
- Endinsar-se en altres mons i realitats.
- Adquirir esperit crític.
- Despertar la curiositat.
- Viure “altres vides” a part de la teva.
- Millorar el rendiment acadèmic.

El recent nou Decret 175/2022, de 27 de setembre, d’ordenació dels ensenyaments de l’educació bàsica, ja estableix que hi hagi un temps específic setmanal a promoure l’hàbit lector.

### **3.2.16. Tractament integrat de la llengua i contingut (TILC)**

El curs 2020-21 vam iniciar el pilotatge d’aquest nou programa proposat pel Departament d’Educació. El tractament integrat de llengua i continguts (TILC) és una proposta metodològica orientada a ensenyar de manera integrada la llengua i els continguts en les àrees o matèries dels àmbits no lingüístics, promovent un aprenentatge actiu, més profund i significatiu, afavorint així una millora en els resultats de totes les matèries.



La metodologia TILC té com a objectiu la **millora simultània**, per part de l'alumnat, de la seva competència comunicativa en una llengua i dels resultats obtinguts en una àrea o matèria. Aquesta metodologia s'aplica en català -especialment quan l'alumnat no té aquesta llengua com a primera llengua-, en castellà i en llengües estrangeres.

Els dos primers cursos (2020-2022) han estat de formació amb els equips docents que imparteixen matèries no lingüístiques a ESO i batxillerat, comptant, des del principi, amb la implicació d'una representació del professorat de matèries lingüístiques, que forma part de l'equip impulsor.

El pilotatge es feu en els grups de 2n i 3r ESO. Fruit de la valoració positiva de l'experiència es continua aplicant aquesta proposta metodològica i es fa extensiva a la resta dels cursos de l'ESO.

### **3.2.17. FP Dual**

La Formació Professional dual o FP dual és una modalitat de formació professional que es realitza en alternança entre el centre educatiu i l'empresa (33% de la formació). Hi ha una retribució econòmica i l'alta a la Seguretat Social. Actualment ho oferim a les 3 famílies del centre: Fabricació Mecànica, Manteniment i instal·lacions, i Tèxtil, confecció i pell.

Els seus principals objectius són:

- Augmentar la col·laboració entre el centre i les empreses del sector. Es formalitza mitjançant un conveni de col·laboració.
- Ajudar l'alumnat a conèixer més de prop el sector en el qual treballarà.
- Facilitar-li la futura incorporació al mercat de treball.
- Millorar la teva qualificació professional. Adequar la formació professional a les necessitats de les empreses.
- Incrementar la vinculació i la corresponsabilitat del teixit empresarial amb la Formació Professional.

### **3.2.18. Intel·ligència Artificial aplicada al sector tèxtil**

Amb aquest projecte es vol incorporar la Intel·ligència Artificial dins del projecte intermodular del Cicle Formatiu de Grau Mitjà de Confecció i Moda com una proposta pedagògica innovadora que integra l'ús de la **IA** de manera transversal en els processos d'aprenentatge, especialment en els àmbits del disseny, el patronatge, la confecció i la gestió del producte, afavorint la competència digital, la innovació pedagògica i l'adequació de la formació professional a la realitat del sector productiu.



Aquesta iniciativa permet apropar l'alumnat a eines i metodologies pròpies de l'entorn laboral actual, afavorint una formació alineada amb la realitat professional del sector, alhora que es contribueix a la digitalització, innovació i millora de la qualitat educativa que el centre promou.

### **3.2.19. EmpresaFP**

Aquest programa desplega un model integrat d'orientació acadèmica i professional vinculat amb l'entorn, que promogui l'acompanyament a l'alumnat i reforci la col·laboració estable entre els centres d'FP i el teixit socioeconòmic.

El programa estableix una organització dels centres en xarxes en funció dels seus objectius, incorpora l'intercanvi d'experiències i bones pràctiques entre els centres participants.

### **3.2.20. InnovaFP**

El programa InnovaFP cerca l'actualització de coneixements a la formació professional i la cooperació amb les empreses i altres organitzacions de l'entorn, mitjançant la col·laboració en el desenvolupament de projectes d'innovació i transferència de coneixement.

Actualment estem treballant amb la IA i la ciberseguretat. S'ha implementat al mòdul de projectes i s'està fent una FIC (formació interna de centre).

### **3.2.21. Catskills**

És el campionat de Catalunya de formació professional on els alumnes d'ensenyaments professionals d'arreu del territori català competeixen en 38 oficis (skills) relacionats amb els estudis que estan cursant. El Departament d'Educació organitza i promou aquestes competicions de destreses (skills, en anglès) que constitueixen un valuós instrument divulgatiu de la Formació Professional i un mitjà per estimular a estudiants, professorat i empreses, a més d'una plataforma d'intercanvi i un fòrum de debat sobre l'evolució dels estàndards professionals, la qualitat i la innovació en els diferents sectors productius.

El nostre centre hi participa des de la 1a edició del 2007. Cas de guanyar aquest certamen llavors es participa a la competició espanyola Spainskills, i després a EuroSkills i Worldskills.



### 3.2.22. Programa Aquipobulling

En ser centre de màxima complexitat i amb l'actual població d'alumnat que tenim es justifica la participació en aquest programa, al qual vam entrar el curs 2023-24. Es constitueix una comissió on es desenvolupa el programa per dur a terme diferents actuacions relacionades amb la convivència en el centre.

## 4. EL CURRÍCULUM

L'activitat docent de l'institut s'organitza en funció del projecte educatiu i de les concrecions previstes al projecte de direcció vigent, a partir de l'agrupament dels alumnes, i la confecció d'horaris es fa d'acord amb les prescripcions curriculars establertes a la normativa vigent, amb els criteris que estableixen les normes d'organització i funcionament del centre i en funció de l'especialitat i la preparació específica del professorat.

### 4.1. Principis pedagògics

- **Escola inclusiva**, pel qual s'atén tot l'alumnat dins l'aula ordinària, ajustant l'acció educativa a les capacitats i necessitats de tot l'alumnat, tant els que presenten més dificultats com els que presenten altes capacitats.
- **Personalització dels aprenentatges**, adequant l'ensenyament a la diversitat de necessitats de l'alumnat
- **Aprenentatge significatiu i competencial**, afavoridor d'una millor construcció dels coneixements i una memòria comprensiva, tot capacitant l'alumnat per resoldre situacions noves i complexes.
- **Aprendre a aprendre**, potenciant en l'alumnat la seva autonomia d'aprenentatge i de resoldre per sí sol els reptes que l'actual entorn canviant ens planteja.
- **Participació**, tant de l'alumnat que en el marc del currículum competencial prendrà part activa en el seu procés d'aprenentatge tot coneixent els objectius i criteris d'avaluació; com de les famílies tot garantint llur dret a participar i fer el seguiment del procés educatiu dels seus fills i filles.



## 4.2. Projectes curriculars

### 4.2.1. PCC ESO

#### 4.2.1.1. Organització de les matèries

La distribució de matèries per cursos i hores és la següent:

MATÈRIA	CURS			
	1r	2n	3r	4t
Llengua Catalana i Literatura	3	3	2	2
Llengua Castellana i Literatura	2	3	2	3
Llengua Estrangera	3	3	2	3
Ciències Socials: Geografia i Història	2	3	3	2
Ciències de la Naturalesa: Biologia i Geologia	2		2	
Ciències de la Naturalesa: Física i Química		2	2	
Matemàtiques	3	3	4	4
Tecnologia	1	2	2	
Educació Física	2	2	2	2
Música	2		2	
Educació Visual i Plàstica	2	2		
Cultura i Valors Ètics				1
Pla lector / Religió	1	1	1	1
Projectes globalitzadors	4	3	3	
Programa d'innovació: Recerca, creació i servei				4
Matèries optatives	2	2	2	
Matèries optatives específiques				6
Tutoria	1	1	1	1
Treball de Síntesi	*	*	*	
Treball de recerca				
Servei Comunitari			***	***
	30	30	30	30

\*Treball de síntesi: inclòs als projectes globalitzadors

\*\*Treball de recerca: inclòs al Programa d'innovació: Recerca, creació i servei

\*\*\*Servei comunitari: 20 hores durant el curs (mínim 10 de servei actiu a la comunitat)

#### 4.2.1.2. Criteris per a fer els grups-classe

A ESO s'estableixen grups classe heterogenis. Per atendre millor la diversitat es fan agrupaments flexibles en les matèries de català, castellà, anglès i matemàtiques i, si cal, un d'aquest grups és de reforç. Per fer els grups de 1r ESO es tindrà en compte el traspàs d'informació dels centres de primària i de la psicòloga de l'EAP. Els grups es fan de manera que hi hagi equilibri entre nois i noies i també hi hagi equilibri entre alumnes de diferents rendiments acadèmics i tipologia.



Es promou l'alumnat de primer d'ESO continuï a segon curs en el mateix grup-classe, tot i que es podran fer canvis si l'equip docent ho considera convenient.

Per tal que l'alumnat desenvolupi al màxim llurs capacitats, a tercer d'ESO es tornen a refer els grups tenint en compte criteris de nivell competencial. L'alumnat de tercer continua a quart en el mateix grup-classe, tot i que es podran fer canvis si l'equip docent ho considera convenient.

#### **4.2.1.3. Aula d'acollida**

L'aula d'acollida és una eina de treball que el centre disposa per a l'atenció a la diversitat. Aquesta aula facilita l'atenció més adequada de l'alumnat nouvingut. (Veure Pla d'Acollida).

#### **4.2.1.4. Oferta i assignació de matèries optatives a l'ESO**

##### **I. Tipologia de matèries optatives.**

Les matèries optatives poden ser d'iniciació, d'ampliació, de reforç o que fomentin la cohesió i la convivència.

##### **II. Informació a l'alumnat.**

**A 1r d'ESO** s'enviarà la informació durant el mes de juliol i la família fa la tria abans de començar el proper curs acadèmic. En una sessió prèvia de tutoria amb les famílies al mes de setembre s'acabarà de decidir.

L'alumnat que no ha assolit les competències bàsiques d'Educació Primària cursen obligatòriament l'optativa de matemàtiques i llengua catalana, tal com queda establert al **Programa Intensiu de Millora (PIM)**.

**A la resta de grups d'ESO.** En una sessió de tutoria s'informa l'alumnat de les matèries que poden escollir per escrit i amb les explicacions pertinents del tutor/a. El full d'elecció l'hauran de portar a casa per consultar la tria amb els pares, mares o tutors legals que signaran el full donant el vistiplau. L'alumna/e escollirà les matèries donant un ordre de prioritat

##### **III. Criteris d'assignació de les matèries optatives.**

L'assignació d'optatives es farà des de Coordinació Pedagògica a partir de la informació dels fulls d'elecció de l'alumnat i les recomanacions de l'equip docent.



## 4.2.2. PCC Batxillerat

### 4.2.2.1. Organització de les matèries

<i>Curriculum comú</i>		1r CURS		2n CURS	
Lleng. Catalana i Literatura		2		2	
Lleng. Castellana i Literatura		2		2	
Llengua Estrangera		3		3	
Educació Física		2			
Filosofia		2			
Història de la Filosofia				3	
Història				3	
Tutoria		1		1	
Treball de Recerca					
<i>Curriculum optatiu</i>		1r CURS		2n CURS	
<b>BATXILLERAT CIÈNCIA I TECNOLOGIA</b>	Franja 1 obligatòria	<b>Matemàtiques I</b>	3h	<b>Matemàtiques II/MACS II</b>	4h
	2a Franja	Biologia I	3h	Biologia II	4h
		Dibuix Tècnic I	3h	Dibuix Tècnic II	4h
	3a Franja	Química I	3h	Química II	4h
		Tecnologia Industrial I	3h	Tecnologia Industrial II	4h
	4a Franja	Física I	3h	ODS	4h
		<i>Llengua Francesa</i>	3h	Geologia i C.Ambientals II	4h
		Geologia i C.Ambientals I	3h	Física II	4h
	5a Franja	<i>Reptes científics – Bio/Geo</i>	3h		
	6a Franja	<i>Programació</i>	3h		
	<i>Reptes científics – Fís/Qui</i>	2h			
	<i>Problemàtiques socials</i>	2h			
<b>BATXILLERAT HUMANITATS I CIÈNCIES SOCIALS</b>	1a Franja obligatòria	<b>Matemàtiques ACS I</b>	3h	<b>Matemàtiques ACS II</b>	4h
	2a Franja	<b>Llatí I</b>	3h	<b>Llatí II</b>	4h
		Economia	3h	Funcionament d'Empresa	4h
	3a Franja	Grec I	3h	Grec II	4h
		Història del Mon contemp.	3h	Història de l'Art	4h
	4a Franja	Literatura universal	3h	Literatura Catalana	4h
		<i>Llengua Francesa</i>	3h	Geografia	4h
	5a Franja	Psicologia	3h	Literatura Castellana	4h
		Funcionament empresa	3h	Francès	4h
	6a Franja	Món clàssic	3h		
Ciutadania, política i dret		2h			
	Comunicació audiovisual	2h			



- Les matèries comunes d'opció estan en **negreta**. Si es tria la modalitat de Ciència i Tecnologia és obligatori cursar **Matemàtiques**. Si es tria Ciències Socials és obligatori cursar **Matemàtiques ACS**. Si es tria Humanitats s'ha de cursar obligatòriament **Llatí**.
- Les matèries *en cursiva* són matèries específiques (no es consideren matèries de modalitat)
- L'alumne/a, al final de batxillerat, ha d'haver cursat almenys **sis matèries d'una mateixa modalitat**: la matèria comuna d'opció triada i, com a mínim, dues matèries més de la seva modalitat a cada curs.

#### 4.2.2.2. Criteris per fer els grups-classe

Els agrupaments es fan en dos grups classes diferenciats pels estudis que seguiran.

Grup classe A, Tecnològic i científic.

Grup classe B, Humanístic i social.

En el cas que hi hagi una dispersió molt gran en nombre d'alumnes, entre els dos grups, com que la coincidència de franges optatives ho permet, s'estudiarà la possibilitat d'equilibrar-los.

#### 4.2.2.3. Oferta i assignació de matèries optatives al Batxillerat

Les matèries optatives que s'ofereixen són les que estableix la normativa i amb els criteris de ràtio establerts pel Departament.

S'ofereix Estada a l'Empresa com una matèria més fora de l'horari lectiu per aquell alumnat que ho aprovi tot amb una nota mitjana mínima de 7, fins a un nombre màxim de 10 alumnes.

### 4.2.3. PCC Cicles formatius

#### 4.2.3.1. Famílies i cicles formatius del centre

##### Cicles formatius de formació professional de grau mitjà (CFGM)

Família	Codi	Títol
Instal·lació i manteniment	IM10	Manteniment electromecànic
	IM20 <sup>1</sup>	Instal·lacions de producció de calor
	IM30 <sup>1</sup>	Instal·lacions frigorífiques i de climatització
Fabricació mecànica	FM20	Mecanització
Tèxtil, confecció i pell	TX50	Confecció i moda



<sup>1</sup>L'alumnat en tres anys obté dues titulacions, la de Tècnic d'instal·lacions frigorífiques i de climatització i la de Tècnic en producció de calor.

### Cicles formatius de formació professional de grau superior (CFGS)

Família	Codi	Títol
Instal·lació i manteniment	IMAO (Dual)	Manteniment d'instal·lacions tèrmiques i de fluids
Fabricació mecànica	FMBO (Dual)	Programació de la producció en fabricació mecànica
Tèxtil, confecció i pell	TXE0 <sup>2</sup>	Patronatge i moda
	TXB0 <sup>2</sup>	Vestuari a mida i per espectacle

<sup>2</sup>TXE0 i TXB0 s'ofereixen en una distribució conjunta 3x2. L'alumnat obté dues titulacions en tres anys, la de Tècnic superior en patronatge i moda i la de Tècnic superior en Vestuari a mida i per espectacles

#### 4.2.3.2. Distribució dels mòduls

La distribució dels mòduls s'ha realitzat segons les orientacions de la **Direcció General de Formació Professional** tot i que hi pot haver modificacions, dins el marc legal, a proposta dels diferents departaments, amb benefici, sempre, de l'alumnat.

#### 4.2.3.3. Temporització dels mòduls

Les hores assignades als diferents mòduls venen donades per la **Direcció General de Formació Professional**.

En el nou currículum d'FP s'estableix que una part del currículum s'ha de destinar a **Mòduls Optatius**. Cada departament del centre juntament amb l'equip directiu ha dissenyat uns mòduls optatius per completar els currículums en funció de:

- les necessitats tècniques de cada cicle formatiu.
- el perfil professional de l'alumne per fer-lo més complet.



#### **4.2.3.4. Distribució de l'horari lectiu ordinari**

L'horari acadèmic dels CFGM és pel matí i el dels CFGS és per la tarda.

El repartiment de les hores d'un mòdul al llarg de tot el curs es realitza comptant 33 setmanes lectives.

La distribució dels mòduls que es fan a primer i els que es fan a segon es realitza en funció de les orientacions acadèmiques facilitades pel departament d'ensenyament. Intentant carregar amb més hores lectives el primer curs (màxim de 29 hores setmanals), ja que en el segon curs l'alumnat realitza l'estada a l'empresa i haurà de compaginar l'assistència al centre i a l'empresa.

#### **4.2.3.5. Confecció dels horaris**

Per a la confecció d'horaris es tenen en compte els següents criteris:

- 1- Característiques tècniques dels mòduls
- 2- Temporització setmanal dels mòduls
- 3- Desdoblements
- 4- Distribució d'aules, aules específiques i tallers.
- 5- Implicació del professorat en els mòduls de CFGM i CFGS

##### **D. 1) Característiques dels mòduls.**

Per facilitar l'aprenentatge de l'alumnat es prioritza impartir els mòduls de caràcter més pràctic en les últimes franges horàries, tant al matí com a la tarda. Els mòduls de contingut més teòric s'impartiran a les primeres hores del matí i de la tarda.

##### **D. 2) Temporització setmanal dels mòduls.**

Els mòduls amb gran càrrega lectiva i de contingut més teòric es desenvoluparan en blocs d'una o dos hores seguides com a màxim.

Els mòduls amb gran càrrega lectiva i de contingut pràctic es desenvoluparan en blocs de dos com a mínim i de quatre hores com a màxim.

En aquesta temporització es tindrà en compte els suggeriments de l'equip educatiu per tal de millorar l'assoliment del mòdul.

##### **D. 3) Desdoblements.**

Seguint les orientacions i instruccions de la Direcció General de Formació Professional es duran a terme els corresponents desdoblements. En aquest cas es tindrà en compte els criteris dels



departament, equip educatiu per tal de fer una correcta distribució de l'alumnat en els diferents agrupaments.

#### **D. 4) Distribució d'aules, aules específiques i tallers.**

L'assignació de les aules i tallers es farà segons les necessitats tècniques de cada mòdul.

Es prioritzaran les aules específiques i els tallers al professorat que tingui una afinitat directa amb l'espai i el mòdul a impartir.

### **4.3. Avaluació i promoció**

#### **4.3.1. ESO**

##### **4.3.1.1. Normativa**

Els referents normatius per a l'avaluació són el Decret 187/2015, de 25 d'agost, d'ordenació dels ensenyaments de l'ESO i l'Ordre ENS/108/2018, de 4 de juliol, de l'avaluació a l'ESO

L'avaluació ens permet regular el procés d'aprenentatge i comprovar el grau d'assoliment de les competències dels àmbits, d'acord amb els ritmes i les capacitats d'aprenentatge de l'alumnat.

##### **4.3.1.2. Criteris generals**

- Les competències que determina el Decret 187/2015, de 25 d'agost, són els objectius d'aprenentatge que han d'assolir els alumnes al final de l'etapa i es concreten en els criteris d'avaluació establerts per a cada curs per a totes les matèries i àmbits.
- L'orientació educativa i l'atenció a tot l'alumnat són l'eina principal per afavorir l'acompanyament en l'aprenentatge i la continuïtat formativa.
- L'avaluació és contínua, i ens serveix per constatar els avenços dels alumnes i les seves dificultats, ajustant així la intervenció docent als diferents ritmes d'aprenentatge de l'alumnat.

##### **4.3.1.3. Sessions d'avaluació i informes**

En el context d'un model educatiu competencial, i per tal que l'equip docent pugui valorar els aprenentatges de cada alumne i el desenvolupament del procés d'ensenyament, es fa una sessió d'avaluació inicial, una sessió trimestral de seguiment i, al final de curs, una sessió d'avaluació final ordinària, que normalment coincideix amb la sessió d'avaluació del tercer trimestre. Després fem



una sessió d'avaluació final extraordinària, d'acord amb les dates que determini el calendari escolar del curs corresponent.

Fruit de cadascuna d'aquestes sessions d'avaluació es genera un informe per a la família.

#### **4.3.1.4. Pas de curs**

L'equip docent, en la sessió d'avaluació final de curs, ha d'adoptar les decisions corresponents sobre el pas de curs de cada alumne, tenint en compte la seva evolució general en relació amb el grau d'assoliment de les competències

En el marc de l'avaluació contínua, l'assoliment de les competències del curs de les matèries amb continuïtat dins l'etapa i dels àmbits transversals comporta l'assoliment dels nivells competencials no assolits en cursos anteriors.

Promocionarà l'alumnat que tingui el curs superat o un màxim de 2 matèries no superades i que no siguin simultàniament Català, Castellà, i Matemàtiques.

L'equip docent pot decidir el pas al curs següent d'un alumne amb nivells competencials no assolits quan consideri que l'alumne té bones expectatives de millora i que el pas de curs és positiu per a la seva evolució acadèmica i personal.

#### **4.3.1.5. Acreditació de l'etapa**

L'alumnat supera l'etapa quan ha assolit les competències dels àmbits associats a les matèries i les dels àmbits transversals.

L'equip docent, considerant la maduresa de l'alumne i les seves possibilitats de progrés, pot decidir que un alumne obtingui el títol encara que tingui avaluació negativa en una matèria o dues que no siguin simultàniament Català, Castellà, i Matemàtiques.

#### **4.3.1.6. Activitats adreçades a millorar nivells competencials no assolits**

Cada departament organitza activitats adreçades a millorar els nivells competencials no assolits tant per al curs actual com per les matèries no assolides en cursos anteriors. Dins el context de l'avaluació contínua, es determina que la qualificació final de les possibles matèries pendents ha de ser el resultat global obtingut a partir de la valoració de l'evolució de l'alumnat durant tot el curs escolar, de les activitats de recuperació que se li hagin proposat de realitzar i dels resultats obtinguts en la prova extraordinària.



### **4.3.2. Batxillerat**

#### **4.3.2.1. Normativa**

L'avaluació i la promoció d'alumnes de batxillerat es desenvolupen en l'Ordre EDU/554/2008, de 19 de desembre, i es complementen en l'Ordre ENS/62/2012, de 15 de març.

#### **4.3.2.2. Criteris generals**

- L'avaluació del procés d'aprenentatge de l'alumnat de batxillerat ha de ser contínua i, alhora, global i diferenciada segons les matèries, de manera que es tinguin en compte tant les particularitats dels elements singulars del currículum com la seva coordinació i coherència.
- L'avaluació ha de ser diferenciada per a cadascuna de les matèries. Els referents per a l'avaluació de les matèries seran llurs criteris d'avaluació; també és pren en consideració el treball fet a classe, així com l'interès i l'esforç demostrat per l'alumnat.
- L'avaluació ens serveix per constatar els avenços i alhora detectar les dificultats tan bon punt es produeixin, esbrinar-ne les causes i prendre les mesures necessàries a fi que l'alumnat pugui continuar amb èxit el seu procés d'aprenentatge.

#### **4.3.2.3. Sessions d'avaluació i informes**

L'equip docent valora els aprenentatges de cada alumne i el desenvolupament del procés d'ensenyament en diverses sessions al llarg del curs. En finalitzar cada trimestre es fan les sessions ordinàries d'avaluació parcial i, al final de curs, una sessió d'avaluació final ordinària, que normalment coincideix amb la sessió d'avaluació del tercer trimestre. Després fem una sessió d'avaluació final extraordinària, d'acord amb les dates que determini el calendari escolar del curs corresponent.

Fruit de cadascuna d'aquestes sessions d'avaluació es genera un informe per a la família.

#### **4.3.2.4. Promoció**

Promocionaran de curs l'alumnat que superi totes les matèries o amb un màxim de dos pendents. Amb tres o quatre pendents poden optar per repetir el curs sencer o només les matèries pendents.

Per obtenir el títol de batxiller és necessària l'avaluació positiva en totes les matèries dels dos cursos de batxillerat.



#### 4.3.2.5. Activitats d'avaluació i de recuperació

En qualsevol moment del curs, quan l'avaluació palesi que alguns alumnes tenen dificultats amb el seu aprenentatge, el professorat establirà la realització d'activitats de recuperació.

#### 4.3.3. Cicles formatius

Seguint les instruccions del Departament d'Ensenyament, per a la organització i la gestió dels centres, l'alumnat de cicles formatius té dues convocatòries per curs:

**Primera convocatòria:** és contínua i consta de tres avaluacions. En acabar el curs, es dedica tota una setmana sencera, per tal l'alumnat pugui recuperar el que li ha quedat pendent. (L'alumnat que perdi l'avaluació contínua, per falta d'assistència, el 20%, malgrat que pugui assistir a classe, perd la primera convocatòria amb la nota de NP i si vol ser avaluat ho haurà de fer a la segona).

Durant els curss l'alumnat serà avaluat, en cada avaluació, de les corresponents UF (unitats formatives). Per poder superar el mòdul l'alumnat haurà de superar totes les UF corresponents a cada mòdul. En cas de quedar-li pendent alguna UF, en el curs següent només hauria de matricular-se de les UF pendents i dels mòduls corresponents del nou curs, si és el cas.

Per poder passar de curs l'alumne/a ha de superar el 60% de càrrega horària corresponent a les unitats formatives i haurà de matricular-se de les unitats formatives pendents. Malgrat haver superat el 60% del pes de les unitats formatives, si s'escau i per temes de incompatibilitats, l'equip educatiu pot decidir de quines matèries es pot matricular.

Per superar el cicle l'alumnat ha d'haver superat tots els mòduls així com la FCT (formació en centres de treball)

**Segona convocatòria:** és opcional, ja que, si l'alumnat no es presenta, aquesta no es comptabilitza. Els exàmens de la segona convocatòria també es realitzen al juny, una vegada conegudes les notes de la primera convocatòria



## **5. L'ORGANITZACIÓ**

### **5.1. Normativa ISO 9001**

L'Institut Guindàvols basa la seva estructura organitzativa en la norma de referència ISO 9001. En aquest sentit, té com a documents de referència el manual de gestió de la qualitat, el manual d'indicadors i el mapa de processos que fan referència a tots i cada un dels processos que tenen lloc en l'Institut.

### **5.2. Criteris d'organització pedagògica**

- El criteri fonamental d'organització és el lideratge compartit i distribuït.
- Tots els òrgans unipersonals i col·legiats, de govern i coordinació, treballen, en el marc de llurs funcions, per l'assoliment dels objectius que es troben dins d'aquest document, els plantejats en el projecte de direcció i els proposats en les diferents Programacions anuals.
- A l'hora de prendre decisions vers l'organització pedagògica del centre es prenen en consideració un seguit de principis: eficàcia, eficiència, gestió descentralitzada, flexibilitat, participació de la comunitat educativa,
- Altres criteris estan desenvolupats en diferents apartats de les normes d'organització i funcionament de centre (NOF).

### **5.3. Lideratge i equips de treball**

Es consideren líders les persones que harmonitzen els interessos dels diversos col·lectius amb interessos legítims en una organització. A l'Institut Guindàvols, com a centre educatiu que és, hem de considerar que exerceixen lideratge els membres de l'equip de direcció en el seu sentit més ampli: equip directiu, persones coordinadores, responsables de projectes, caps de departament i tota persona que exerceixi una influència legítima i positiva.

Els líders excel·lents són aquelles persones que per mitjà de les seves accions i comportaments, desenvolupen i faciliten la consecució de la missió i de la visió, i desenvolupen els valors i sistemes necessaris per tal que l'organització assolixi un èxit sostingut. Sempre són coherents amb el propòsit de l'organització, i en els moments de canvis i sempre que sigui necessari tenen la capacitat de reorientar la direcció de l'organització aconseguint que la resta de l'equip humà orienti la seva activitat cap a l'assoliment dels objectius del centre.

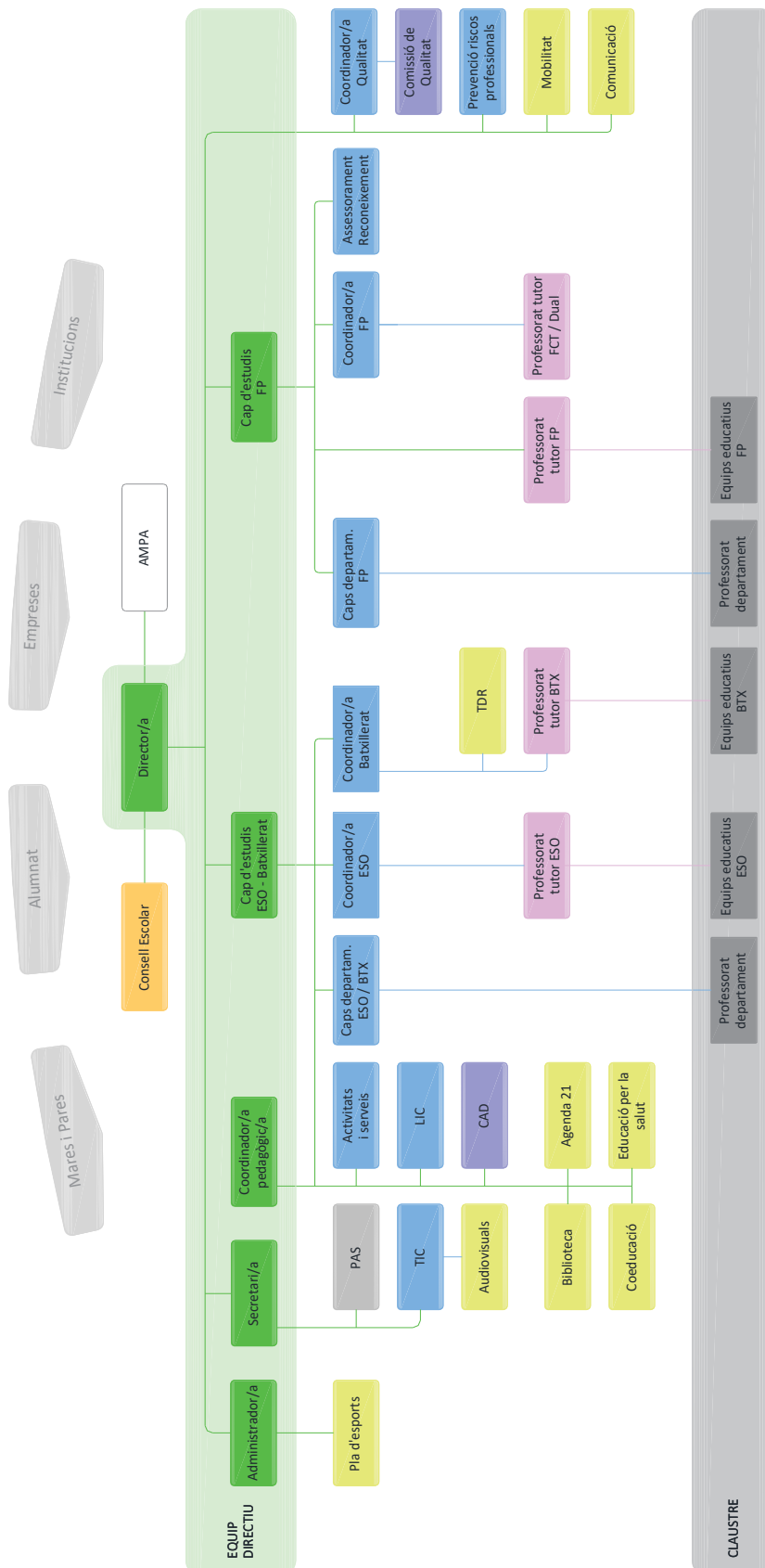


#### **5.4. Criteris en la definició de llocs amb perfil professional**

Per poder donar resposta als objectius d'aquest Projecte Educatiu cal que hi hagi una plantilla professional el més estable possible. Per això, pot ser necessari la definició de places específiques amb perfil professional, a banda dels llocs específics temporals (aula d'acollida i SIEI).



## 5.5. Organigrama





## **6. ATENCIÓ A LA DIVERSITAT**

### **6.1. Principis d'inclusió i coeducació**

Es vetllarà pel principi d'inclusió a tots els nivells educatius.

L'atenció a la diversitat de necessitats educatives que presenta l'alumnat i l'assoliment per part de tot l'alumnat de les competències que li permetin el desenvolupament personal i escolar és un principi comú a tots els cursos i etapes de l'educació obligatòria. El professorat ha d'organitzar l'activitat docent tenint en compte les característiques del seu alumnat i la diversitat de necessitats i ritmes d'aprenentatge.

És fonamental fer un bon traspàs d'informació entre els centres de primària i els de secundària per tal de conèixer les característiques de l'alumnat que s'incorpora a secundària. A partir d'aquestes dades i del seu seguiment caldrà dissenyar estratègies per atendre les necessitats identificades.

### **6.2. Pla d'acollida**

L'acollida és el conjunt d'actuacions que el centre posa en marxa per tal de facilitar l'adaptació de l'alumnat i personal (professorat, PAS, suport extern) que s'incorpora de nou al centre.

(Veure Pla d'Acollida).

### **6.3. Pla d'atenció a la diversitat**

Garantir que tot l'alumnat, independentment de les condicions i característiques personals, rebi un ensenyament equitatiu i de qualitat que desenvolupi al màxim possible les seves capacitats.

Les mesures organitzatives per poder atendre la complexitat i diversitat de l'alumnat, tant el que presenta algun tipus de dificultat com el que manifesta altes capacitats, estan recollides en el Pla d'Atenció a la Diversitat.



## **7. CONVIVÈNCIA**

### **7.1. Valors i objectius per a l'aprenentatge de la convivència**

L'aprenentatge de la convivència és un element fonamental del procés educatiu. Tots els membres de la comunitat escolar tenen dret a conviure en un bon clima escolar, i el deure de facilitar-lo amb les seves actituds i conductes.

#### **7.1.1. Valors**

Conviure significa viure plegats i en bona relació. La convivència demana la formació integral de la persona i es fonamenta en els següents valors:

- Pluralitat,
- la participació democràtica,
- la inclusió social,
- la igualtat d'oportunitats,
- el respecte a la diferència,
- la gestió positiva de conflictes i
- la cultura de pau.

#### **7.1.2. Objectius generals**

- Assegurar i garantir la participació, la implicació i el compromís de tota la comunitat escolar.
- Ajudar cada alumne a relacionar-se amb si mateix, amb els altres i amb el món.
- Potenciar l'equitat i el respecte a la diversitat de l'alumnat en un marc de valors compartits.
- Fomentar la mediació escolar i la cultura del diàleg com a eina bàsica en la gestió del conflicte.
- Fomentar una cultura de la pau i la no-violència, juntament amb els valors que fan possible preservar i enriquir la vida de totes les persones.

### **7.2. Projecte de convivència**

El Projecte de Convivència forma part del Projecte Educatiu de Centre i recull el desenvolupament de les mesures de promoció de la convivència i la gestió positiva dels conflictes.

Reflecteix les accions que el centre desenvolupa per capacitar tot l'alumnat i la resta de la comunitat escolar per a la convivència, amb mecanismes i fórmules per a la prevenció i resolució pacífica dels conflictes, en especial la mediació.



Amb el nostre Projecte de Convivència contribuïm al màxim desenvolupament personal, acadèmic i social de tot l'alumnat.

## **8. ORIENTACIÓ I TUTORIA**

### **8.1. Objectius**

L'acció tutorial és el conjunt d'accions educatives que contribueixen al desenvolupament personal, acadèmic professional i social de l'alumnat, al seguiment del seu procés d'aprenentatge i a l'orientació escolar, acadèmica i professional. El seu objectiu és potenciar la maduresa dels alumnes, la seva autonomia i la capacitat de prendre decisions coherents i responsables, de manera que tot l'alumnat aconsegueixi un millor creixement personal i una bona integració social. Així mateix, l'acció tutorial ha de contribuir al desenvolupament d'una dinàmica positiva en el grup classe i a la implicació de l'alumnat en la dinàmica del centre. L'acció tutorial ha d'emmarcar el conjunt d'actuacions que tenen lloc en el centre educatiu, tot integrant les funcions del tutor/a i les actuacions d'altres professionals i òrgans (professorat, departaments didàctics, equips docents, comissions, etc.).

Pel que fa a l'acció tutorial, el centre concreta les activitats que es duen a terme en relació amb: L'orientació personal, escolar, acadèmica i professional de l'alumnat, amb els objectius següents:

1. La cohesió i dinamització del grup classe.
2. La coordinació de l'activitat educativa entre els membres dels equips docents.
3. La comunicació del centre amb les famílies de l'alumnat.
4. La col·laboració en aspectes organitzatius del centre.

### **8.2. Pla d'acció tutorial. ESO, Batxillerat i Cicles formatius**

Per tal d'afavorir el procés de formació integral de l'alumnat, en l'acció tutorial es considera el desenvolupament, conjuntament amb les famílies, dels aspectes següents:

1. Desenvolupament personal: auto coneixement, organització del temps d'estudi i de lleure, valors i cura de la imatge, autogestió de les emocions i afectivitat, autoregulació i hàbits de vida...
2. Orientació escolar: procés d'aprenentatge, avaluació i autoavaluació, perspectives de futur...



3. Orientació acadèmica i professional: itineraris acadèmics i professionals, situació de l'entorn, món laboral, presa de decisions...
4. Convivència i participació: relació amb els altres, participació al centre, habilitats socials, reconeixement i respecte per la diversitat, resolució de conflictes, habilitats comunicatives, valors per viure en democràcia...
5. És important que els continguts es planifiquin tenint en compte el moment evolutiu de l'alumnat, a fi de tractar-los amb la profunditat i la periodicitat adients.

El Pla d'acció tutorial del centre concreta els aspectes organitzatius i funcionals de l'acció tutorial i els procediments de seguiment i d'avaluació, i esdevé el referent per a la coordinació del professorat i per al desenvolupament de l'acció educativa. Implica el seguiment i l'orientació del procés d'aprenentatge i l'adaptació dels ensenyaments a la diversitat de necessitats educatives que presenten els i les alumnes.

### **8.3. Formació en centres de treball (FCT)**

La Formació en centres de treball és un mòdul que l'alumnat de cicles Formatius ha de desenvolupar per completar els seus estudis i obtenir el títol.

La finalitat d'aquesta es facilitar la formació pràctica de l'alumnat en centres de treball i s'han d'entendre com a pràctiques en una empresa o institució, no laborals i que es realitza mitjançant un conveni de col·laboració que subscriuen el centre docent i l'empresa.

Aquesta Formació pràctica en centres de treball s'orienta a completar el coneixement i les competències de l'alumnat adquirides en l'àmbit acadèmic, i a fer-li conèixer la realitat del món productiu per tal d'enfocar el seu projecte de futur professional i millorar les seves possibilitats d'inserció laboral.

Existeix una normativa de la formació pràctica en centres de treball i unes instruccions d'aplicació que es publiquen cada curs escolar i que els diferents centres educatius hem de seguir.

La durada d'aquesta Formació pràctica en centres de treball ha de ser la que estableixi el disseny curricular dels diferents ensenyaments post obligatoris .

L'Institut Guindàvols dins el procés d'Ensenyament aprenentatge de Cicles formatius té desplegat un procediment de desenvolupament de la formació en centres de treball on es descriu el procediment a seguir, els registres, els documents relacionats, indicadors i un esquema del procés per facilitar la tasca del professorat.



## 9. LA PARTICIPACIÓ I COL·LABORACIÓ

### 9.1. Mecanismes

Un dels fins de l'educació és educar per a la participació activa a la societat. Els centre fomenta la participació de tota la comunitat educativa a través dels diferents òrgans de participació.

Els mecanismes de participació s'expliciten en els procediments de funcionament de cada òrgan, detallats a les NOF.

### 9.2. Òrgans

Els òrgans són:

- Consell Escolar
- Claustre de professorat
- Equips de professorat: Departaments, Seminaris, Equips docents, Comissions
- AFA
- Consell de delegats/des
- CAEI
- Pla de centre dels Serveis Educatius: EAP, ELIC, CREDA, CREDV, CRP

### 9.3. Àmbits

Els àmbits són:

- Professorat. A través de :claustre, consell escolar, departaments, reunió tutories, equips docents, comissions
- Alumnat. A través de les tutories, elecció de delegats/des, consell de participació
- PAS. A través del Consell Escolar
- Famílies. A través de l'AFA, del Consell Escolar, de l'acció tutorial, signant la carta de compromís educatiu (ESO).
- Administració educativa. A través de la Inspecció, dels diferents negociats de la delegació territorial de Lleida i de la de Barcelona i dels diferents serveis educatius (EAP, ELIC, CREDA, CREDV, CRP)
- Món empresarial. A través del Consell escolar, l'FCT, la formació del professorat o dels treballadors, jornades d'actualització i divulgació.
- Ajuntament. Mitjançant programes específics (Salut, Agenda 21, educació a l'abast)



- Consell Esportiu del Segrià. A través del Pla català d'esport a l'escola
- Universitat. Mitjançant les pràctiques de docència del Màster i les pràctiques del Grau

## 9.4. Carta de compromís educatiu

Per afavorir l'èxit educatiu de tot l'alumnat és imprescindible establir un marc de relacions i compromisos entre les famílies i el centre. Aquests es formalitzen en el moment de la matrícula amb la signatura del document específic: CARTA DE COMPROMÍS EDUCATIU, d'ESO, Batxillerat i Cicles Formatius.

## 10. CULTURA DIGITAL DE CENTRE

Prenen com a referent el Pla d'educació digital de Catalunya (PEDC), treballem per assolir la fita d'una societat digitalment competent, fent èmfasi en l'equitat i tenint en compte l'evolució del context social i tecnològic.

### 10.1. Criteris generals

- Disposar de diversitat d'eines i recursos digitals, i detectar-ne les necessitats de nous
- Gestionar eficaçment els recursos quant a ús i manteniment, vetllant per llur continua actualització

### 10.2. Criteris en l'àmbit educatiu

- Assegurar la inclusió digital de tot l'alumnat i el professorat definint les eines necessàries i garantir-ne l'accessibilitat a tots els recursos. Les eines digitals contribueixen a eliminar barreres i avançar envers l'educació inclusiva
- Potenciar l'ús de les noves tecnologies per atendre millor les necessitats de l'alumnat i afavorir en llurs aprenentatges.
- Garantir l'accessibilitat i el suport tecnològic necessari per a l'alumnat amb necessitats educatives especials
- Aplicar les TAC per tal de dur a terme el procés de millora dels aprenentatges, adaptant-los a les característiques de les matèries i les necessitats de l'alumnat
- Gestionar l'organització d'espais, recursos i agrupaments per tal d'afavorir l'ús de les tecnologies en el centre en les condicions més adients



- Vetllar per un ús de les TAC de forma segura, establint les normes d'ús i seguint els protocols de drets d'autoria i llicències digitals
- Definir les necessitats del professorat i promoure'n formació TAC

### 10.3.Criteris en l'àmbit administratiu

- Identificar els recursos necessaris per assegurar l'accessibilitat del personal del centre a les eines i serveis digitals, i vetllar per aconseguir-los
- Promoure i facilitar l'ús de les eines i serveis digitals al públic que vol realitzar tràmits administratius amb el centre, i fer-ne el seguiment
- Vetllar per la seguretat de les dades
- Gestionar els permisos d'ús dels serveis digitals

### 10.4.Criteris en l'àmbit comunicatiu

- Promoure canals digitals de comunicació interna i externa per comunicar-se amb la comunitat educativa
- Establir un protocol per gestionar la comunicació digital amb les famílies i resta de grups d'interès.
- Potenciar l'ús i actualització dels canals per comunicar i difondre la informació rellevant de l'institut i la seva comunitat educativa. la societat en general (correu, SMS, web, bloc...) i quina tipologia de contingut es vehicula amb cadascun dels mitjans, periodicitat en l'actualització, formació dels responsables, etc...
- Assegurar l'ús de la identitat corporativa visual del centre: logotip i la tipografia que s'ha d'utilitzar en tota la documentació i presentacions del centre, així com en els productes de difusió i propaganda i al web del centre.

### 10.5.Estratègia digital de centre

L'Estratègia Digital del Centre (EDC) és el document que recull totes les accions que es realitzen al centre, i les que es realitzaran a mitjà termini, per aconseguir la màxima competència digital de l'alumnat, del professorat i del centre. Es troba a la pàgina web del centre actualitzant-se sovint el seu contingut.

<https://agora.xtec.cat/iesguindavols/estrategia-digital-de-centre/>



## **11. AVALUACIÓ**

### **11.1. Auditories**

El centre compta amb la certificació ISO 9001:2015 en el sistema de gestió aplicat als ensenyaments impartits a l'Institut.

En el seguiment de la gestió de la qualitat, s'estableixen anualment dos auditories, una interna realitzada amb la col·laboració de companys/es de centres educatius dependents del Departament d'Educació i Formació Professional, i una auditoria externa portada a terme per una entitat certificadora acreditada.

### **11.2. Indicadors de progrés**

El centre té definit un *Manual d'indicadors i dades del centre* des de l'any 2005 i l'actualitza regularment d'acord als diferents canvis de cada curs i a les necessitats del sistema.

Entenem com a indicadors, aquelles unitats d'informació que permeten recollir de manera aproximativa i en termes quantitativs les característiques del centre i ens serveixen per:

- Efectuar el seguiment dels processos.
- Conèixer el grau d'assoliment dels objectius.
- Comparar-nos amb altres centres.

El centre pren registre d'aquests indicadors cada curs, per tal d'analitzar diferents aspectes i resultats de la tasca del centre, en un curs concret i la seva evolució i tendència, utilitzant-los com a eines al servei dels responsables de procés per a la millora contínua. No es consideren un fi en si mateixos, sinó com un vehicle per arribar a la millora contínua.

Els indicadors i dades del centre que inclou el manual donen informació del context, dels resultats, dels processos i dels recursos.

#### **11.2.1. Indicadors de progrés de context**

- Realització de les auditories internes i externes.
- Grau de satisfacció de l'alumnat per la identificació de les persones amb el centre
- Grau de satisfacció de les famílies per la identificació de les persones amb el centre
- Grau de satisfacció de les empreses/entitats col·laboradores en la FCT



- Taxa d'abandonament de l'alumnat.
- Índex d'identificació de les persones amb el centre.
- Índex de demanda d'escolarització.
- Percentatge d'alumnat provinent de centres adscrits a 1r d'ESO
- Percentatge d'alumnat amb NEE-B als diferents cursos d'ESO

### **11.2.2. Indicadors de progrés de recursos**

- Programacions que incloguin l'avaluació de la competència digital.
  - Revisió del PAT de Batxillerat.
  - Revisió del PAT d'FP
  - Concreció del projecte SIEI del Centre
- 
- Índex d'absències del professorat.
  - Índex de professorat que realitza activitats de formació.
  - Percentatge de participació de l'alumnat en activitats escolars fora del centre.
  - Grau de satisfacció de la comunitat educativa: Pel funcionament de les activitats curriculars (finalitat educativa) fora del centre.

### **11.2.3. Indicadors de progrés de processos**

#### De centre:

- Intercanvis amb altres països
  - Grau de satisfacció de la comunitat educativa (alumnat): Satisfacció global del centre
  - Grau de satisfacció de la comunitat educativa (alumnat) : Pel funcionament deis serveis
  - Grau de satisfacció de la comunitat educativa (alumnat) : Per la informació rebuda
  - Grau de satisfacció de la comunitat educativa (famílies): Per la informació rebuda
  - Grau de satisfacció de la comunitat educativa (professorat):Per la informació rebuda
- 
- Percentatge d'alumnat en risc que realitza alguna activitat socialitzadora fora d'horari escolar amb agents de l'entorn.
  - Índex de satisfacció en l'acollida de les persones nouvingudes al centre.



D'aula:

- Grau de satisfacció de la comunitat educativa d'ESO amb el treball per projectes.
- Grau de satisfacció de la comunitat educativa (alumnat) : Satisfacció acció tutorial.
- Grau de satisfacció de la comunitat educativa (alumnat) : Satisfacció acollida .
  
- Índex de satisfacció per la gestió de la comunicació.

#### **11.2.4. Indicadors de progrés de resultats**

- Alumnes que superen el curs.
- Alumnes que es graduen. ESO, BATX i CF
- Índex d'alumnat de 4t ESO que supera la prova externa de competències bàsiques.
  
- Índex de graduats en ESO.
- Índex de titulació de batxillerat.
- Índex de titulats en Cicles Formatius
- Índex d'alumnat que promociona de curs.
- Grau de pertinença al centre.

## **12. PROJECCIÓ EXTERNA**

### **12.1.Principis de servei i atenció al públic**

Per tal d'oferir un servei de qualitat al centre tenim identificats els grups d'interès i també tenim clar que per a que les persones que el reben se sentin satisfetes, necessitem conèixer l'opinió i les necessitats dels grups d'interès més importants, l'alumnat, el professorat, les famílies, les empreses, la universitat i la societat en general. Així, es pretén establir una bona relació amb ells per tal de poder preveure problemes i la necessitat de canvis. Aquest procés implica un seguit de mecanismes que cerquen la millora del sistema de gestió, els quals ens han portat a l'obtenció de la certificació ISO, i a endegar el camí cap a l'excel·lència.



A la **Missió** del centre, fem ressò de que l'educació de l'alumnat de les diferents etapes educatives que oferta el centre, passa per assolir els objectius establerts per les autoritats educatives treballant conjuntament amb les famílies.

La nostra **Visió** inclou treballar per satisfer les necessitats i expectatives d'aquelles persones que reben o utilitzen els nostres serveis: l'alumnat, les famílies, el món empresarial, els centres superiors d'ensenyament i l'entorn social i cultural. I manifestem la nostra voluntat d'emmarcar l'activitat del centre en un clima de treball d'alt grau de satisfacció professional i personal de l'equip humà.

Els **objectius anuals de centre**, que mantenen relació amb el Projecte de Direcció vigent, també contemplen clarament l'enfocament a grups d'interès, ja que s'emmarquen en les estratègies de millorar els resultats educatius, millorar la cohesió social, fomentar la innovació educativa i millorar la confiança dels grups d'interès.

Tenim establerts i mantenim actualitzats els procediments de recollida de la informació relativa a la satisfacció dels principals grups d'interès, on s'estableixen els criteris i responsabilitats associades.

La persona responsable de la Coordinació de Qualitat s'assegura que totes les enquestes es realitzen en el seu temps programat, d'acord amb la sistemàtica definida. Després de cada enquesta emet un informe que és valorat per l'Equip Directiu, que decideix les accions de millora que s'escaiguin.

Dels resultats de les enquestes se'n fa difusió a través de la intraweb de Gestió de Centre.

Disposem d'una bústia per a la recollida de suggeriments. El seu funcionament el tenim procedimentat, sent el Director del centre la persona responsable, assegurant el seu anàlisi per part de l'Equip Directiu i el donar resposta.

Es propicien els espais i moments de comunicació necessaris per escoltar la veu de l'alumnat, el professorat i les famílies de manera sistemàtica a través de reunions amb tots els grups d'interès. En aquest sentit, destacar que l'acció tutorial en les diferents etapes educatives la considerem un factor clau en la relació amb el professorat, l'alumnat i les famílies.

## **12.2. Relació amb les famílies**

A principi de curs es fan reunions de presentació amb les famílies dels diferents grups.

Durant el curs també es convoquen reunions amb les famílies quan es considera necessari, destacar la reunió d'orientació amb les famílies de l'alumnat de 3r i 4rt d'ESO durant el tercer trimestre.



El professorat tutor de cada grup és el contacte més directe amb les famílies i l'alumnat, i dinamitza les entrevistes que siguin necessàries. A destacar l'entrevista inicial amb les famílies de 1r d'ESO abans de la incorporació de l'alumnat al centre.

També disposem de la plataforma iEduca de comunicació amb les famílies. Amb aquesta fem un seguiment de les faltes d'assistència, incidències i reben informacions diverses.

## **12.3.Relació amb altres escolars**

### **Adscripció**

Els centres d'Educació Primària actualment adscrit al nostre Institut són les Escoles Pràctiques II, Sant Josep de Calassanç, Ciutat Jardí, Joc de la Bola i Santa Maria de Gardeny.

### **Coordinació Primària-Secundària**

Per tal de facilitar la comunicació i el seguiment de l'evolució de l'alumnat ens reunirem tres vegades amb els centres de primària al llarg del curs.

Abans de començar el curs es reuniran les persones tutores del centres de primària amb cap d'estudis, coordinador pedagògic, mestra de pedagogia terapèutica, EAP i futurs tutors/es de 1r d'ESO en les escoles de primària amb la finalitat de traspasar informació per a conèixer millor les necessitats educatives de l'alumnat i facilitar la confecció de grups.

Després de la primera avaluació es farà una segona reunió a l'institut amb les mateixes persones per fer un seguiment de l'adaptació i aprenentatge de l'alumnat i vetllar la continuïtat del procés d'aprenentatge.

La tercera reunió es farà al tercer trimestre per planificar i consensuar els deures i treballs d'estiu.

## **12.4.Relació amb altres institucions públiques**

L'Institut Guindàvols forma part de l'estructura del Departament d'Ensenyament de la Generalitat de Catalunya i depèn directament de la Direcció dels Serveis Territorials a Lleida i de les Sotsdireccions Generals, per tant té una relació molt estreta amb els diferents Serveis del Departament:

- La Inspecció d'Educació, el centre té un inspector o inspectora assignat.



- El Centre de Recursos Pedagògics (CRP) del Segrià, pel tema de la formació del professorat
- L'Equip d'Assessorament Psicopedagògic (EAP) que participa activament al centre
- A més a més, com a element de l'Administració pública, l'Institut té una relació directa amb altres administracions que treballen en el camp de l'educació, les més rellevants són:
  - La Regidoria d'Educació i Infància de l'Ajuntament de Lleida, principalment amb la participació amb el Plenari dels Infants i Adolescents de la ciutat
  - La Regidoria de Salut Pública de l'Ajuntament de Lleida, amb l'aplicació al centre del programa de prevenció de drogodependències
  - El Departament de Salut de la Generalitat de Catalunya
  - La Universitat de Lleida, amb la participació activa amb la jornada de portes obertes de la UdL
  - L'Institut de Ciències de l'Educació de la UdL, amb la participació activa en el Mercat de la Tecnologia i amb la Jornada de Treballs de Recerca
  - El Consell Esportiu del Segrià que coordina el Pla de l'Esport a l'Escola
  - Els Mossos d'Esquadra amb xerrades informatives d'orientació personal mitjançant la tutoria.
  - L'Aula Hospitalària de l'Hospital Universitari Arnau de Vilanova.
  - El Banc dels Aliments amb el programa APS.

## 12.5. Relació amb les empreses

L'Institut Guindàvols no pot desplegar aquest projecte educatiu al marge de la realitat que ens envolta ni amb els recursos exclusius del centre. L'entorn educatiu ha d'esser un instrument per assolir-ne els objectius.

Per aquests motius l'Institut manté actualitzat un procés: **Col·laborar amb empreses i facilitar la transició al treball** des d'on es gestionen les empreses, la borsa de treball, les enquestes a empreses i es realitzen estudis d'inserció laboral.

Entre d'altres es contacta amb empreses del sector on l'alumnat haurà de realitzar la FCT per alumnat de Cicles formatius o Estades a l'empresa per l'alumnat del Batxillerat; es gestionen les ofertes de feina que ens arriben per diferents mitjans telèfon, premsa, borsa de treball,... i és difonen entre el professorat i l'alumnat.

També es contacta amb empreses per establir relacions més enllà de la FCT oferint personal qualificat per desenvolupar un treball i és trasllada informació sobre la possibilitat de realització de formació dual i alternança.



Fruit d'aquesta formació dual mantenim contacte amb les empreses per conèixer el grau d'aprenentatge de l'alumnat i també les noves necessitats que tenen les empreses respecte de la formació de l'alumnat.

La persona responsable de la coordinació de FP garanteix que arriba la veu de les empreses, organitza la sistemàtica de la recollida i es tracta en reunions per donar resposta a les necessitats plantejades.

## **12.6. Programes internacionals**

El nostre centre té una llarga trajectòria en l'intercanvi amb altres centres de diferents països de la Unió Europea. Abans eren els transnacionals, d'ençà el 2000 s'ha participat en diferents Programes Europeus Erasmus+ i en Intercanvis amb diversos països. Aquests intercanvis reforcen la dimensió europea del nostre alumnat.

## **12.7. Serveis reglats d'acreditació**

### **12.7.1. Servei d'assessorament i reconeixement FP**

El servei d'assessorament en la formació professional té per objectiu definir i orientar un itinerari formatiu i professional de la persona interessada per aconseguir-ne millorar la qualificació. Compta amb l'atenció personalitzada d'experts de la família professional escollida. Durant el procés d'assessorament, que es desenvolupa al llarg de 2 o 3 sessions presencials al centre, l'usuari aporta tota la documentació de què disposa perquè li sigui valorat l'expedient formatiu i laboral.

El reconeixement acadèmic dels aprenentatges assolits mitjançant l'experiència laboral o en activitats socials és un servei que presta el centre educatiu, a sol·licitud de la persona usuària, de forma individual. Permet a les persones adultes posar en valor aquells aprenentatges que han adquirit i obtenir la correspondència amb els ensenyaments de formació professional del sistema educatiu.

### **12.7.2. Graduació en ESO**

L'alumnat que no obté el títol de graduat en educació secundària obligatòria (ESO) en finalitzar l'etapa es pot presentar a les proves que el mes de març de cada any organitzem els centres educatius. Disposen de 2 cursos per presentar-se i sempre i quan acabessin l'ESO amb un màxim de 5 matèries pendents.



### 12.7.3. Provés d'accés a Cicles Formatius

Cada curs som seu de les proves d'accés a Cicles Formatius de Grau Mitjà i/o Grau Superior que convoca el Departament d'Educació. Estan adreçades a les persones que no tenen el requisit d'accés a aquests ensenyaments.

### 12.8. Imatge externa

El centre es projecta mercès a diferents canals de comunicació i difusió :

- Pàgina web, on hi figura tota la informació vers el centre: ensenyaments que oferim, documents marc (PEC, NOF, ..), activitats del dia a dia, notícies d'interès, calendaris de preinscripció i matrícula, enllaços d'interès, ..
- Articles als diaris locals vers notícies rellevants, sovint amb reconeixement o guardons assolits.
- Publicitat als diaris en època de preinscripció
- Notícies a les xarxes socials d'activitats educatives, certàmens, guardons, ..
- Ús de la identitat corporativa visual del centre: logotip i la tipografia que s'ha d'utilitzar en tota la documentació i presentacions del centre, així com en els productes de difusió i propaganda i al web del centre.
- El propi edifici, tant la imatge exterior (estètica i cura de la façana, panell de missatgeria, pancartes) com l'interior (acollidor, il·luminació, treballs exposats, ..)
- Atenció del personal, tant telefònica com presencial.
- Participació en activitats fora del centre, sigui en col·laboració o no amb altres empreses.
- Relacions amb les empreses col·laboradores fruit de la FCT i Formació Dual.
- Participació en certàmens o concursos organitzats per administracions educatives d'àmbit comarcal, provincial, autonòmic, estatal o europeu.
- Participació en Programes d'intercanvi europeus.
- En períodes de preinscripció duem a terme accions divulgatives de l'oferta del nostre institut adreçades a famílies i alumnat futur (Jornada de portes obertes, dossier de presentació, anuncis a la premsa, cartell informatiu exterior).



### 13. CONTROL DE CANVIS

Revisió	Data	Descripció
-	-	-
1.2	28-06-2004	Actualització dels principis pedagògics i organitzacions.
2.0	20-01-2014	S'anul·la el document anterior i es redacta un nou document per a adaptar-lo a la LEC. Aprovació dels punts 1, 2, 3, 4, 6, 8, 9, 10 i 11. Els punts 5 i 7 queden pendents d'aprovació.
2.1	27-04-2015	Actualització dades curs 2014-2015.
2.2	28-01-2016	Revisió general de tot el document i modificacions del curs 2015-2016 i canvis en l'estructura per adequar-lo als nous projectes i la gestió per processos.
2.3.	16-03-2016	Incorporació de diversos projectes que es desenvolupen al centre.
2.4.	02-2017	Adaptació a nova imatge corporativa. Incorporació de les modificacions del curs 2016-2017.
2.5.	02-2018	Incorporació de les modificacions del curs 2017-2018. Incorporació del Pla lector. Actualització de l'organigrama.
2.6.	04-2018	Incorporació del punt 1.3 Grups d'interès.
3.0	10-2021	Modificació del document per adaptació al nou projecte de direcció. Inclusió dels diferents projectes d'innovació en que participa el centre.
3.1	27-10-2022	- Actualització i noves incorporacions al 3.2-Projectes i programes - Actualització del 4.2-PCCs ESO i Batxillerat
3.2	02-11-2023	- Actualització i noves incorporacions al 3.2-Projectes i programes - Actualització del 4.2-PCCs ESO i Batxillerat
3.3	29-01-2026	- Actualització i noves incorporacions al 3.2-Projectes i programes - Actualització PCCs