

Projecte de Direcció

Institut Guindàvols

Cursos 2020-2024



Autor: Juanjo González Fabra

Lleida, 20 de desembre de 2019

ÍNDEX

1.	MOTIVACIÓ	3
2.	PRESENTACIÓ I OBJECTIUS DEL PdD	4
3.	NORMATIVA DE REFERÈNCIA.....	5
4.	DESCRIPCIÓ DEL CENTRE I EL SEU ENTORN	5
4.1.	Situació de l’Institut Guindàvols.....	5
4.2.	El centre i els serveis que ofereix	5
4.3.	El PEC i els documents funcionals i de gestió del centre.....	6
4.4.	Entorn i destinataris	6
4.5.	Equip humà del centre	10
4.6.	Organització funcional del centre	11
4.7.	Espais i equipaments	11
4.8.	Resum dels resultats de l’Institut Guindàvols en el darrers cursos	12
4.8.1.	Resultats educatius a l’ESO	12
4.8.2.	Resultats educatius de batxillerat.....	13
4.8.3.	Resultats educatius de FP	14
4.8.4.	Satisfacció de la comunitat educativa.....	14
5.	PLANTEJAMENT INSTITUCIONAL: MISSIÓ, VISIÓ I VALORS	15
6.	DIAGNOSI	18
7.	OBJECTIUS I ESTRATÈGIES	20
8.	ACTUACIONS A PRIORITZAR I INDICADORS D’AVALUACIÓ.....	21
9.	RETIMENT DE COMPTES.....	28
	FONTS CONSULTADES	29

Acrònims utilitzats

CFGM: Cicle Formatiu de Grau Mltjà
 CFGS: Cicle Formatiu de Grau Superior
 EAP: Equip d’assessorament psicopedagògic
 ESO: Educació Secundària Obligatòria
 FCT: Formació en Centres de Treball
 FP: Formació Professional
 LEC: Llei d’Educació de Catalunya
 PAS: Personal d’Administració i Serveis
 PAU: Proves d’accés a la universitat
 PEC: Projecte Educatiu de Centre
 PdD: Projecte de Direcció
 PGA: Programació General Anual
 ODS: Objectius de Desenvolupament Sostenible

1. MOTIVACIÓ

Aquest PdD vol ser la proposta de **relleu natural de la Direcció actual de l'Institut Guindàvols** i neix de la convicció de continuar amb la bona tasca feta ens els darrers anys i potenciar-la vers els reptes de futur. Un referent com el Sr. Jesús Castillo Cervelló (actual director des del 2000), garanteix un bon punt de partida.

La meva il·lusió per optar a la direcció de l'Institut Guindàvols ve de lluny. **El centre forma part de la meva història vital**, doncs hi vaig estudiar FP d'instal·lacions frigorífiques quan s'anomenava *Instituto de FP Angel Montesinos* a principis dels 80. Després de diferents experiències laborals i acabats els estudis universitaris, vaig tornar-hi al 1994 com a professor de FP de Dibuix Tècnic amb plaça definitiva. Amb la reforma educativa de la LOGSE començo l'aventura de la docència a l'ESO i soc tutor del primer grup de 1r d'ESO de l'Institut. Això suposa un canvi important en la meva manera d'entendre la docència i una necessitat contínua d'aprenentatge i adaptació constant. Decideixo oposar per la nova especialitat de Tecnologia i poder transmetre així la meva passió pel món de l'enginyeria a l'alumnat.

Després d'haver desenvolupat el càrrec de cap de departament de Tecnologia i de coordinació de riscos laborals en diferents cursos, l'any 2006 assumeixo la Coordinació de Qualitat, descobrint en la gestió de qualitat un instrument molt potent per a l'organització, gestió i direcció del centre. Al 2006 es signa el primer Pla Estratègic amb el Departament d'Educació per un període de 3 cursos i n'assumeixo la responsabilitat de la redacció i el desplegament.

L'haver desenvolupat les responsabilitats com a Cap d'estudis des de l'any 2006 i la bona relació amb tots els companys i companyes de l'institut, el PAS i els membres de l'AMPA i el Consell Escolar, reforcen la meva il·lusió per optar a la direcció de l'Institut Guindàvols.

Més enllà de **la meva tasca docent** i del **vincle emocional amb el centre**, la meva implicació assumint **diverses responsabilitats de gestió** considero que avalen la meva capacitat per desenvolupar les competències que requereix la direcció del centre i assumir les responsabilitats que es desprenen de la posada en marxa d'aquest projecte.

2. PRESENTACIÓ I OBJECTIUS DEL PdD

Des d'una proposta de renovació del plantejament institucional previ, per adaptar-lo a la realitat del segle XXI, el projecte parteix de la normativa de referència i de la contextualització i diagnosi del centre i del seu entorn, per tal de concretar estratègies, identificar alternatives i decidir sobre les actuacions a prioritzar.

Es planteja el desplegament del PEC (amb algunes actualitzacions) durant els propers 4 cursos, amb l'objectiu general de **millorar la qualitat del servei** que ofereix l'Institut Guindàvols, potenciant el **treball en equip**, **garantint l'equitat, inclusió i coeducació**, i augmentant la **satisfacció de les persones i entitats receptores**. Tot responent a **criteris de racionalitat i transparència**, fonamentant la presa de decisions i les actuacions proposades, intentant adaptar-les als canvis de l'entorn en el que el centre actua.

La proposta té en compte **reforçar el lideratge distribuït entre els professionals del centre** i fomentar la **participació dels diferents agents educatius**, treballant la complicitat entre tots (equip directiu del centre, professorat, PAS, alumnat, famílies, administració educativa, inspecció, empreses i institucions i entitats del territori), per adquirir responsabilitats compartides, aprofitant **el talent i les habilitats de tota la comunitat educativa** per a desenvolupar propostes metodològiques, organitzatives i de gestió que permetin afavorir la **millora dels resultats acadèmics i socials de l'alumnat**. Es pretén **assegurar l'equitat, la inclusió i la igualtat d'oportunitats, en el marc de la realitat del segle XXI**, potenciant la **innovació pedagògica per a la transformació educativa**, que necessàriament ha de **desplegar la cultura digital del centre** com a agent motor i **garantir l'assoliment de les competències de l'alumnat** per ser capaç d'aprendre al llarg de la vida.

En la **vessant més específica dels ensenyaments post-obligatoris** s'afegeix a més la necessitat de garantir l'accés a estudis superiors en el cas de batxillerat i el reforç del vincle amb les empreses del sector i la inserció laboral en el cas de la FP.

Vol ser una **proposta dinàmica i subjecta a revisió**, oberta a les aportacions dels professionals del centre, i reajustament continu d'allò planificat per adaptar-la constantment a

les circumstàncies, així com a una avaluació de resultats, amb l'objectiu d'extreure conclusions de l'experiència i **generar processos d'aprenentatge en el propi centre.**

3. NORMATIVA DE REFERÈNCIA

La normativa principal de referència és la *Llei 12/2009, de 10 de juliol, d'educació (LEC)*. *DOGC núm. 5422, de 16.7.2009* i els diferents decrets i ordres que la despleguen. També la que es concreta anualment en els documents per a l'organització i la gestió dels centres que publica el Departament i la que es va publicant en cada moment.

4. DESCRIPCIÓ DEL CENTRE I EL SEU ENTORN

4.1. Situació de l'Institut Guindàvols

L'Institut Guindàvols situat al C/ Eugeni d'Ors s/n de Lleida, s'ubica físicament on comença l'anell exterior de la ciutat a la barriada anomenada Camp d'Esports/Ciutat Jardí. És una ubicació singular lluny d'aglomeracions d'habitatges, però molt accessible amb transport públic al trobar-se just davant de l'entrada principal de l'Hospital Arnau de Vilanova.

4.2. El centre i els serveis que ofereix

L'Institut Guindàvols és un centre educatiu públic d'Educació Secundària del Departament d'Educació. Actualment s'imparteixen els estudis d'**ESO**, **Batxillerat** (modalitats de Ciència i Tecnologia i Humanitats i Ciències Socials), **CFGM** i **CFGS** (veure *taula 1* on es concreta l'oferta d'aquests estudis). Tots els estudis es fan en horari de matí, excepte els de CFGS que es fan per la tarda.

Cal destacar la important tasca que s'ha dut a terme des de fa anys en relació als estudis de batxillerat, gràcies a la dedicació i feina continuada de l'equip docent en el desenvolupament dels treballs de recerca promovent l'excel·lència entre l'alumnat.

En aquest curs 2018-2019 s'han fet canvis importants en l'organització curricular dels estudis de batxillerat, reorganitzant les franges de matèries de modalitat i optatives per facilitar la tria d'itineraris de l'alumnat i una millor adequació a les proves d'accés a la universitat.

Actualment hi ha un total de 675 alumnes matriculats al centre, 339 en els estudis d'ESO, 97 en els de Batxillerat i 145 i 94, a CFGM i CFGS, respectivament.

El centre està acreditat des de l'any 2004 amb la certificació ISO 9001 per a tots els estudis que ofereix.

Taula 1. Famílies professionals dels ensenyaments de CFGM o CFGS que ofertats actualment al centre.

Família Instal·lació i manteniment:
- CFGM Manteniment electromecànic (IM10)
- CFGM Instal·lacions de producció de calor (IM20) ¹
- CFGM Instal·lacions frigorífiques i de climatització (IM30) ¹
- CFGS Manteniment d'instal·lacions tèrmiques i de fluids (IMA0)
Família de Fabricació mecànica:
- CFGM Mecanització (FM20)
- CFGS Programació de la producció en fabricació mecànica (FMB0)
Família Tèxtil , confecció i pell:
- CFGM Confecció i moda (TX50)
- CFGS Patronatge i moda (TXE0) ²
- CFGS Vestuari a mida (TXB0) ²

¹L'alumnat en tres anys obté dues titulacions, la de Tècnic d'instal·lacions frigorífiques i de climatització i la de Tècnic en producció de calor.

² L'alumnat obté dues titulacions en tres anys, la de Tècnic superior en patronatge i moda i la de Tècnic superior en Vestuari a mida i per espectacles.

4.3. El PEC i els documents funcionals i de gestió del centre

Tot i la recent revisió i aprovació del PEC el curs 2017-18, es considera imprescindible una nova revisió per adaptar-lo a la nova proposta de plantejament institucional que doni resposta a les necessitats del segle XXI i reforçar-ne el contingut posant especial èmfasi en els apartats de la missió, visió i valors, de les prioritats i objectius educatius, de l'organització pedagògica, de les noves tecnologies i la cultura digital, de les metodologies pedagògiques, del lideratge i treball en equip i dels principis d'equitat, inclusió i coeducació.

El fet de comptar amb la **certificació ISO 9001** ha facilitat que el centre disposi de tota la documentació necessària per assegurar els seus serveis, tant pel que fa als **documents que despleguen el PEC** com el **mapa de processos i procediments propis del centre**, comptant amb la descripció documentada de totes les activitats que s'hi duen a terme. Així mateix es garanteix la **revisió contínua del sistema per introduir les millores necessàries**.

4.4. Entorn i destinataris

L'entorn de l'institut és de baixa densitat de població i això actualment dificulta omplir les tres línies d'ESO que té assignades actualment en els períodes ordinaris de preinscripció. Cal considerar però, la proximitat als 2 centres hospitalaris principals de Lleida (Arnau de Vilanova i

Santa Maria) que poden ser una font important d'alumnat, pensant en els fills i filles del gran nombre de persones que hi treballen.

4.4.1. Alumnat d'ESO

La procedència de l'alumnat d'ESO, és prioritàriament dels carrers que es troben a prop del Passeig de Ronda, en la part situada entre Rovira Roure i la Plaça del Treball, fins a Prat de la Riba. La zona d'influència de l'institut no es correspon amb la de les escoles, tret de l'escola de Ciutat Jardí (veure *figura 1*). Les escoles de primària adscrites al centre són: Pràctiques II, Sant Josep de Calassanç i Ciutat Jardí. Tot i que el centre és a prop físicament l'escola Espiga, fa uns anys va deixar de ser escola adscrita. L'adscripció tal com està planificada fa que moltes famílies no optin per l'Institut Guindàvols com a primera opció en la preinscripció d'ESO.

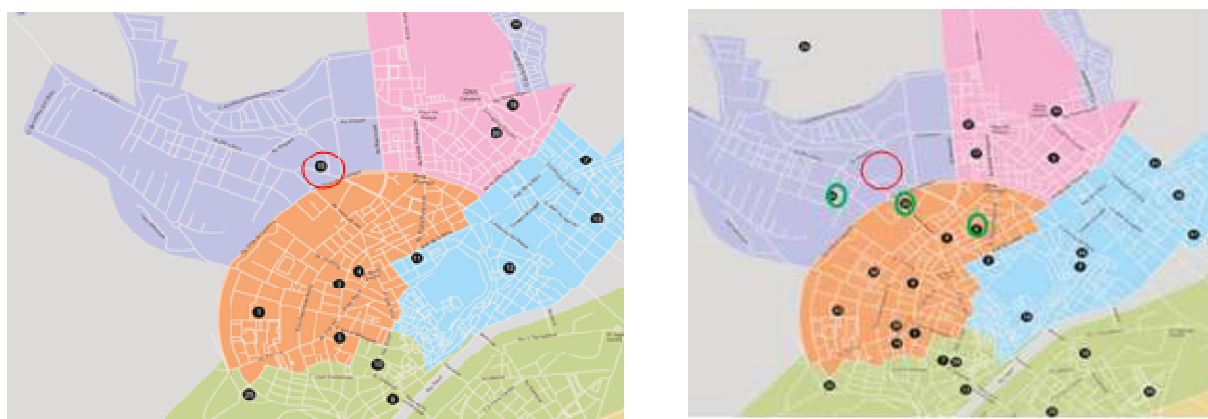


Figura 1. Zona d'influència de l'Institut Guindàvols (a la dreta i marcat en vermell) i zona d'influència de les escoles (a l'esquerra i marcades en verd).

El nivell econòmic de la població de les zones assenyalades és mitjà-baix i compta amb un percentatge important de famílies procedents d'altres països d'origen.

La població actual en edat d'escolarització dels barris propers es la que es mostra a la *figura 2* i la previsió és que augmenti en els propers anys.

La matrícula real a l'ESO (veure *figura 3*) prové només en un 66% de les escoles de primària adscrites, i cada cop més creix el nombre d'alumnat procedent de l'Escola de Balafia i de l'Escola de Joan XXIII, ambdues adscrites a altres instituts. Amb aquestes dades que es mantenen en els darrers 4 cursos es pot constatar que serien suficient dues línies d'ESO al centre per cobrir la demanda de les escoles adscrites.

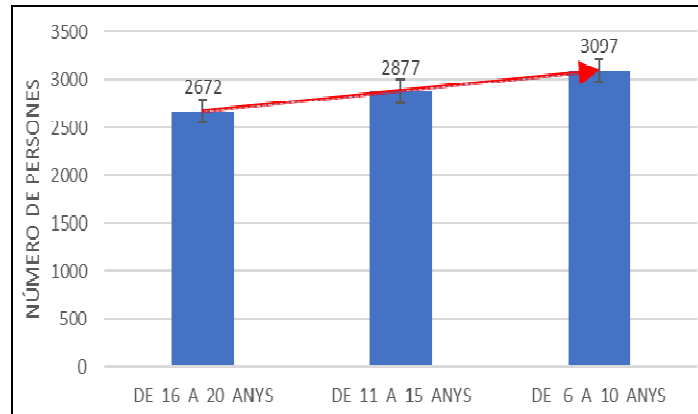


Figura 2. Població en edat escolar dels barris propers a l'Institut Guindàvols (dades del 2017).

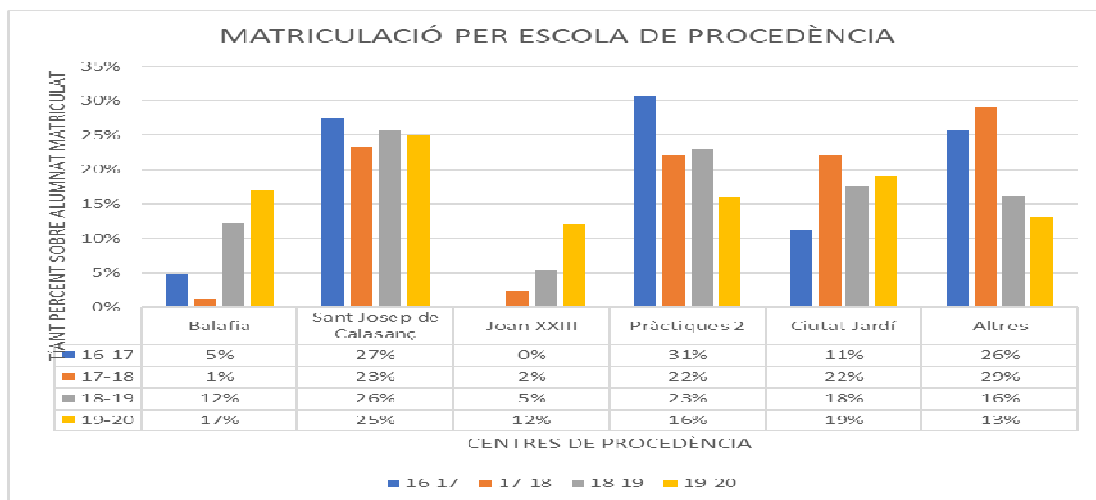


Figura 3. Percentatge d'adscripció d'alumnat segons escola de procedència ens els darrers quatre cursos (destacar que només les escoles Pràctiques II, Sant Josep de Calassanç i Ciutat Jardí, són d'adscripció a l'Institut Guindàvols)

La major part d'alumnat prové de famílies d'un nivell sociocultural corresponent a estudis elementals i/o mitjans. El percentatge d'alumnat amb necessitats específiques de suport educatiu és considerable (veure figura 4), especialment pel que fa a l'alumnat d'altres nacionalitats, principalment d'origen àrab.

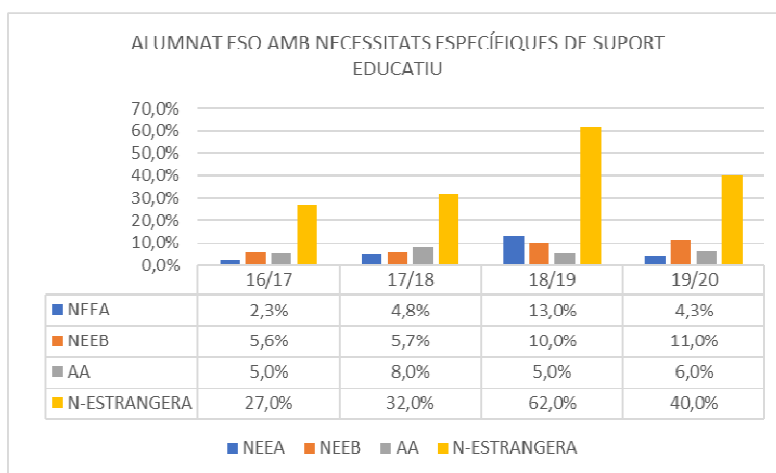


Figura 4. Evolució del percentatge d'alumnat d'ESO amb necessitats específiques de suport educatiu en els darrers cursos.

4.4.2. Alumnat d'estudis post-obligatoris

L'oferta d'ensenyaments post-obligatoris al centre és prou ampla per poder garantir la fidelització de l'alumnat un cop finalitza els estudis d'ESO, doncs pot optar pels estudis de batxillerat (en un dels dos grups, el de la modalitat de ciències i tecnologia, o el d'humanitats i ciències socials) o pels estudis de FP en qualsevol de les especialitats que s'imparteixen.

En els darrers cursos s'observa un increment de demanda d'FP i una previsió futura de creixement, segurament degut a la important campanya d'aquest tipus d'estudis que està impulsant el Departament d'Educació en els darrers anys i també a la creixent demanda laboral de les empreses dels sectors associats.

Alumnat de Batxillerat

El nombre mitjà d'alumnes matriculats en els 4 darrers cursos és de 50 entre els 2 grups de batxillerat (veure figura 5). Aquests grups s'han omplert aproximadament en un 60% amb alumnat d'ESO del centre i la resta a partir segones opcions d'alumnat d'altres instituts.

Alumnat de FP

En els darrers cursos la matrícula de FP ha anat augmentat en totes les especialitats (veure figura 6), recuperant-se de la tendència negativa que havia seguit en anys anteriors.

Només un 5 % de l'alumnat que cursa CFGM de moda ha estudiat ESO al centre, un 3 % al CFGM de Producció de Calor i només un 1% en la resta d'especialitats professionals ofertades.

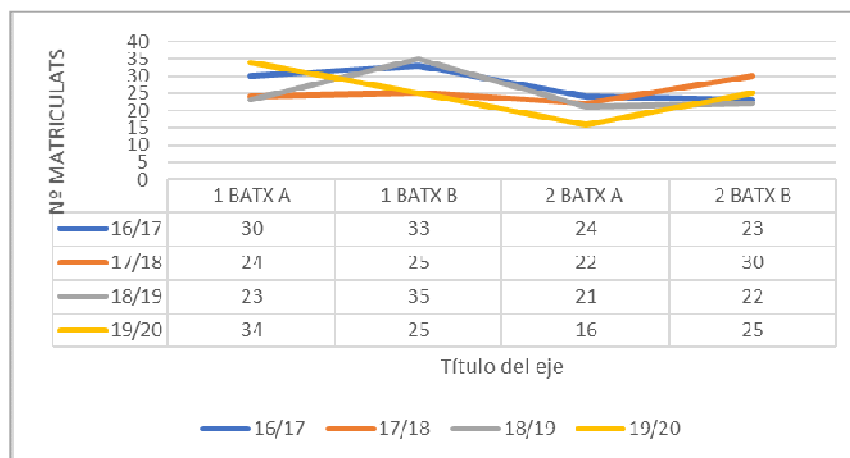


Figura 5. Evolució del nombre d'alumnat matriculat als estudis de Batxillerat en els darrers cursos.

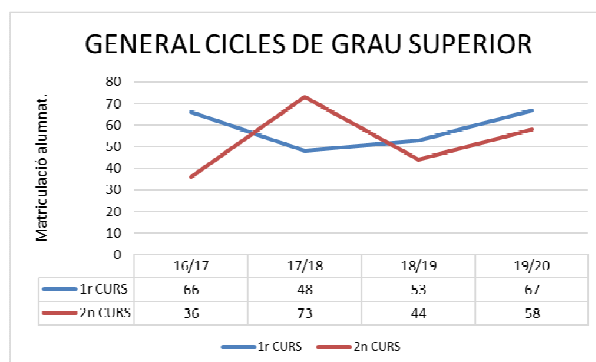
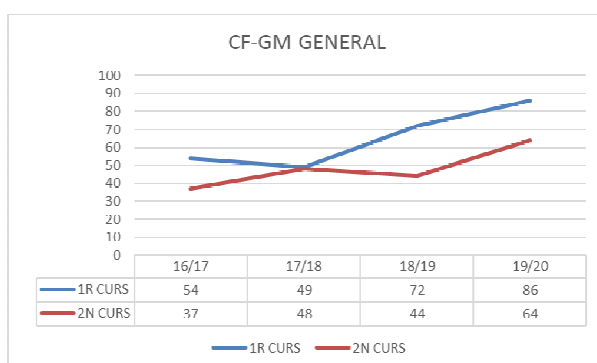


Figura 6. Evolució del nombre d'alumnat matriculat als estudis de CFGM i CFGS en els darrers cursos.

4.5. Equip humà del centre

Per donar resposta als 675 alumnes que apuntava en l'apartat 4.2., la plantilla del centre per aquest curs 2019-2020 consta de 72 docents (25 de FP i 47 d'ESO i Batxillerat).

El 47% de la plantilla docent té la destinació definitiva al centre, el 14% són propietaris provisionals (PP), l'11% està en comissió de serveis i el 28% ocupen el lloc treball com a interinatge.

El 37% de la plantilla docent té 55 anys o més, el 40% de 45 a 54, el 14% entre 35 i 44 i només el 8,5% té menys de 35 anys.

La dotació de PAS és de 3 conserges, 1 auxiliar administratiu i un administratiu.

Com a personal que col·labora al centre hi ha la psicopedagoga de l'EAP L-02, el tècnic d'integració social (TIS), un auxiliar d'educació especial (AEE).

4.6. Organització funcional del centre

L'equip directiu és l'òrgan executiu de govern de l'Institut i en el nostre centre, i donada la seva complexitat i la important presència d'estudis de Formació Professional, és integrat pels càrrecs tradicionals i s'afegeixen el Cap d'Estudis FP i l'Administrativa.

Pel que fa als càrrecs no directiu es compta amb nombroses coordinacions i caps de departament (veure *taula 2*).

Taula 2. Càrrecs directius i altres coordinacions de l'Institut Guindàvols en l'actualitat.

DIRECCIÓ	COORDINACIONS	COMISSIONS	CAPS DE DEPARTAMENT
-Director	-Coordinador de Qualitat	-Comissió	-Matemàtiques
-Secretari	-Coordinador de Comunicació	Atenció a la	-Ciències experimentals
-Cap d'Estudis	-Coordinador d'Activitats i Serveis Escolars	Diversitat	-Ciències Socials
-Cap d'Estudis FP	-Coordinadora de FP	-Comissió TAC	-Tecnologia
-Cap d'Estudis FP	-Coordinador d'Assessorament i Reconeixement		-Educació Física
-Coordinadora Pedagògica	-Coordinador de Batxillerat		-Català
-Administrativa	-Coordinadora d'ESO		-Castellà
	-Coordinadora de Salut i Escola		-Llengües Estrangeres
	-Coordinador TAC / TIC		-Arts (Música i Visual i Plàstica)
	-Coordinador de Riscos		-FOL (Formació Orientació Laboral)
	-Coordinadora LIC		-Instal·lació i Manteniment
			-Mecànica
			-Moda

4.7. Espais i equipaments

A més de les 15 aules, el centre compta les **aules específiques, tallers i espais** següents:

- Laboratori de Ciències Naturals
- Laboratori de Física i Química
- Aula de Dibuix
- Aula de Tecnologies
- Aules d'Informàtica (6)
- Aula d'Informàtica Tècnica
- Aula de Llengües
- Aula de Música i d'Audiovisuals
- Aula d'Energies renovables
- Aula de Sistemes Automàtics
- Aula de Disseny i CNC de Fabricació Mecànica
- Aula d'Electrotècnia
- Taller de Mecànica
- Taller d'Electricitat
- Taller de Calor
- Taller de Fred Industrial
- Taller, laboratori i aula de Disseny de Moda
- Pati Poliesportiu
- Sala Polivalent: Teatre i Gimnàs
- Vestuaris

Cal destacar l'absència de barreres arquitectòniques per a persones amb problemes de mobilitat i l'existència d'ascensor.

A les hores de més fluència hi ha una ocupació de més del 100%, ja que hem d'ocupar el menjador i la biblioteca com espais d'aula.

4.8. Resum dels resultats de l'Institut Guindàvols en els darrers cursos

A partir de l'anàlisi del document de la *Memòria Anual de Centre del curs 2018-2019* es recullen a continuació les dades més rellevants relatives als resultats del centre.

4.8.1. Resultats educatius a l'ESO

En els dos darrers cursos ha baixat el percentatge d'alumnat d'ESO que es gradua (veure *figura 8*), probablement degut a la important arribada d'alumnat nouvingut l'any 2017. Entre el 84 i el 92 % de l'alumnat de 1r, 2n i 3r d'ESO supera el curs (veure *figura 9*).

Els resultats de les proves de competències bàsiques de 4t ESO (veure *figura 10*) es mantenen per sobre de la mitjana de Catalunya, observant-se uns resultats lleugerament més baixos a les proves de l'àmbit científic-tecnològic, cosa que pot ser deguda a l'optativitat de les matèries relacionades a 4t d'ESO, que bastants alumnes trien no cursar.

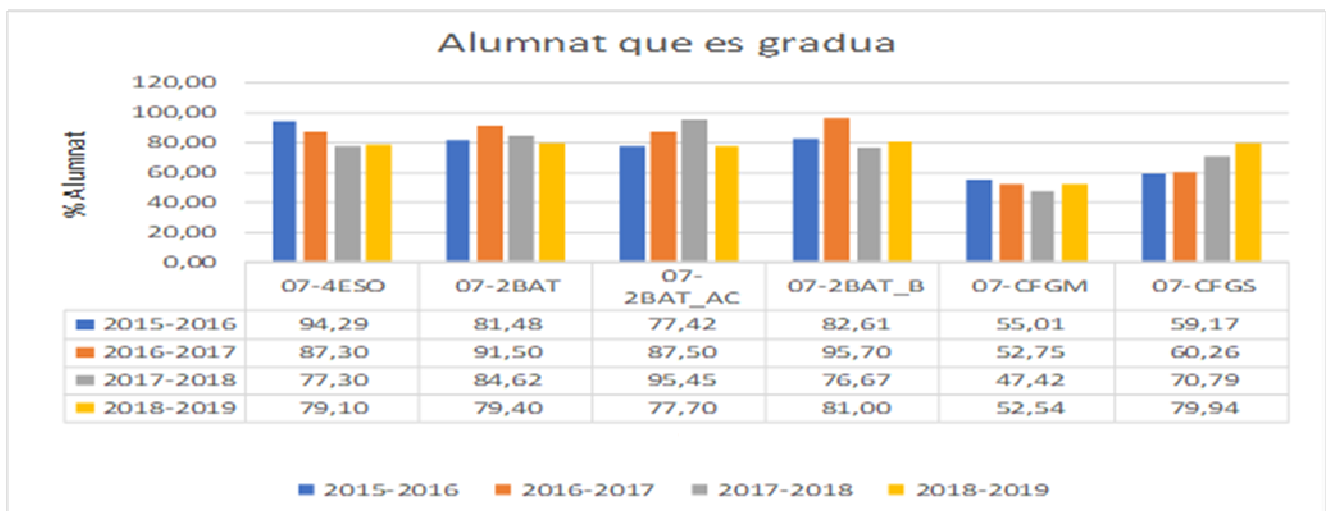


Figura 8. Percentatge d'alumnat que s'ha graduat en ESO, batxillerat, CFGM i CFGS a l'Institut Guindàvols en els 4 darrers cursos.

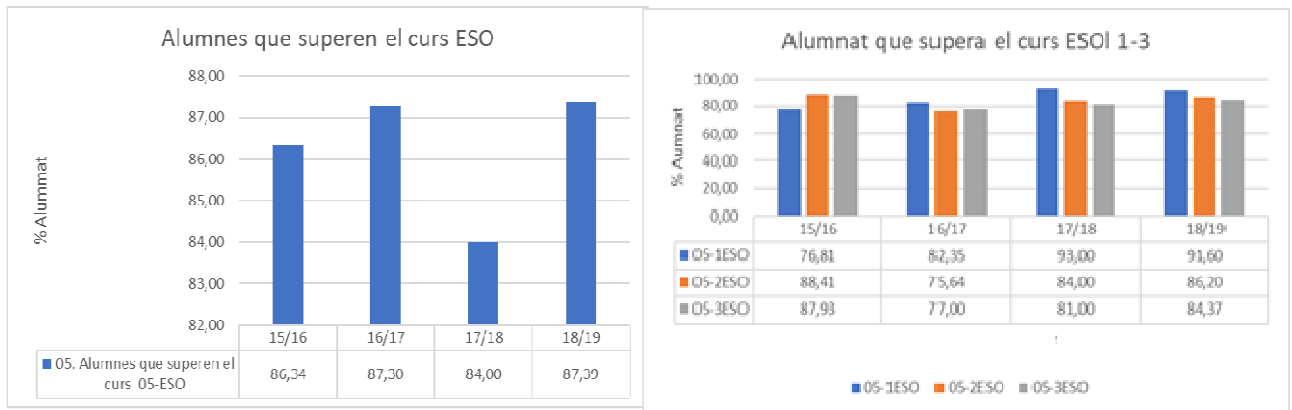


Figura 9. Percentatge d'alumnat que supera 1r, 2n i 3r d'ESO en els darrers 4 cursos .

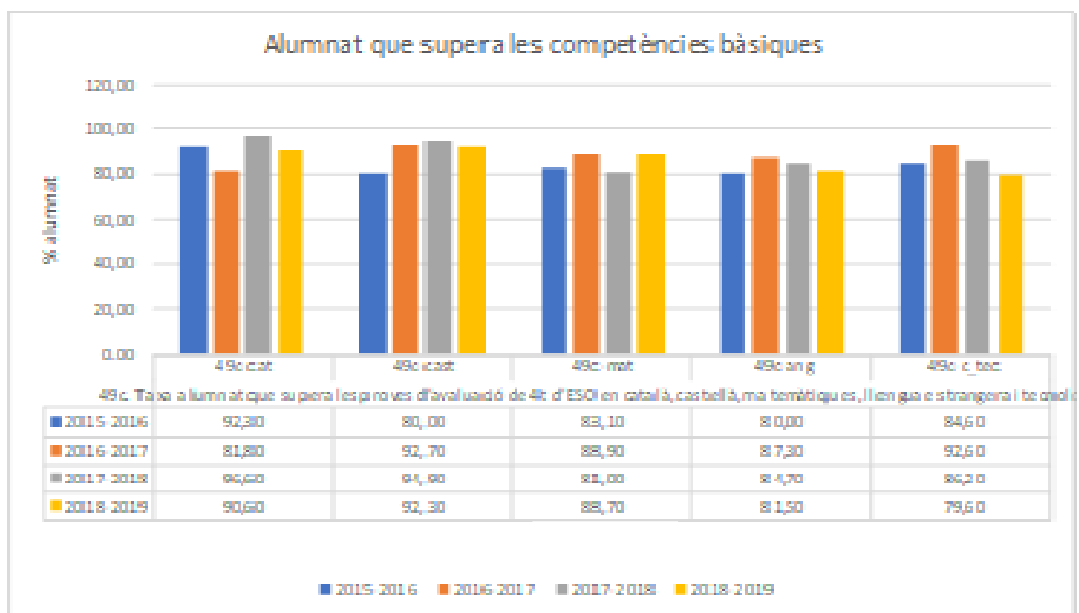


Figura 10. Percentatge d'alumnat que supera les proves de competències bàsiques de 4t d'ESO en els darrers 4 cursos .

4.8.2. Resultats educatius de batxillerat

Tot i que en els darrers anys l'alumnat que superava el 1r curs de batxillerat es situava per sobre del 80%, aquest darrer curs hi va haver una davallada fins el 69%, i alguns dels alumnes van optar per canviar d'estudis.

L'alumnat que obté la titulació del batxillerat es situa al voltant del 80%.

Pel que fa a les PAU en la darrera convocatòria de juny el 96% de l'alumnat va superar les proves amb una qualificació mitjana de 6,93, valor lleugerament superior a la nota mitjana de Catalunya que va ser de 6,617.

Els **treballs de recerca** continuen en la seva línia d'excel·lència, aproven el 94% de l'alumnat i el 12 i 23 % obtenen una qualificació de 9 i 10, respectivament. Com ja ve sent habitual diversos dels treballs han obtinguts premis i reconeixements en diverses universitats i altres organismes.

4.8.3. Resultats educatius de FP

El percentatge d'alumnat que supera els cursos de CFGM es troba al voltant del 60%, el mateix percentatge de l'alumnat que es gradua. A CFGS els resultats són diferents, i mentre el 80% dels alumnes superen el curs només una mica més del 70% acaben obtenint el títol.

4.8.4. Satisfacció de la comunitat educativa

La satisfacció de la comunitat educativa en general, alumnat, famílies, professorat i Pas, és alta, per damunt de 7 punts (veure *taula 3, 4 i 5*).

Només es troba per sota de 7 la satisfacció de l'alumnat amb la resolució de conflictes i les activitats fora del centre (veure *taula 3*), aquesta dada està condicionada per la baixa valoració de la satisfacció amb aquests ítems que en fa l'alumnat de CFGM i CFGMS, respecte l'alumnat d'ESO i Batxillerat que la valoren més positivament.

Taula 3. Grau de satisfacció de l'alumnat de diversos aspectes del centre durant els 4 darrers cursos.

Grau de satisfacció de la comunitat educativa (alumnat):	2015-2016	2016-2017	2017-2018	2018-2019
09. Per la informació rebuda	6,9	7,0	7,3	7,0
10. Per les relacions entre les persones del centre	7,6	7,8	7,7	7,3
11. Per la identificació de les persones amb el centre	7,0	7,3	7,2	7,0
12. Per la manera com es resolen els conflictes	6,8	6,9	7,1	6,6
13. Pel funcionament dels serveis	8,0	8,1	7,9	7,5
14. Pel funcionament de les activitats curriculars (finalitat educativa) fora del centre	6,3	7,3	6,7	6,2
16. Satisfacció acollida	7,5	7,9	7,8	7,4
18. Satisfacció acció tutorial	7,5	7,2	7,7	7,0
19. Satisfacció global del centre	7,4	7,6	7,7	7,1

Taula 4. Grau de satisfacció de les famílies de diversos aspectes del centre durant els 4 darrers cursos.

Grau de satisfacció de la comunitat educativa (famílies):	2015-2016	2016-2017	2017-2018	2018-2019
20. Per la informació rebuda	7,4	6,9	7,1	7,2
21. Per la identificació de les persones amb el centre	7,3	6,7	7,7	7,6
22. Pels resultats d'aprenentatge que aconsegueixen els alumnes	7,4	7,0	7,9	7,3
23. Per la manera com es resolen els conflictes	7,3	6,9	7,4	7,7
24. Pel funcionament dels serveis	7,8	7,1	7,8	8,6
25. Pel funcionament de les activitats curriculars (finalitat educativa) fora del centre	7,9	7,3	8,3	8,2
26. Satisfacció preinscripció/matrícula (famílies ESO, BAT, CFGM)	8,3	7,6	8,3	8,6
27. Satisfacció global amb el centre	7,8	7,3	8,2	8,1

Taula 5. Grau de satisfacció del professorat i el PAS de diversos aspectes del centre durant els 4 darrers cursos.

Grau de satisfacció de la comunitat educativa (professorat i PAS):	2015-2016	2016-2017	2017-2018	2018-2019
31. (professorat): Per la informació rebuda	7,5	7,7	7,8	7,7
32. (professorat): Per les relacions entre les persones del centre	7,9	7,9	8,2	8,3
32. (PAS): Per les relacions entre les persones del centre	8,0	8,0	8,0	8,3
33. (professorat): Per la identificació de les persones amb el centre	7,9	8,4	8,3	7,9
33. (PAS): Per la identificació de les persones amb el centre	8,3	7,5	7,5	8,7
34. (professorat): Pels resultats d'aprenentatge que aconsegueixen els alumnes	7,2	7,6	7,3	7,3
35. (professorat): Per la manera com es resolen els conflictes	7,5	8,0	7,6	7,6
35. (PAS): Per la manera com es resolen els conflictes	7,8	7,8	8,0	8,3
36. (professorat): Pel funcionament de les activitats curriculars (finalitat educativa) fora del centre	7,9	7,9	7,9	8,0
37. (professorat): Satisfacció global del centre	7,5	7,9	8,2	7,7
38. (PAS): Satisfacció global del centre	8,3	7,8	7,5	8,7

5. PLANTEJAMENT INSTITUCIONAL: MISSIÓ, VISIÓ I VALORS

La proposta de plantejament institucional vigent és vàlida però cal modificar-la lleugerament segons s'ha exposat a l'apartat 2 i consensuar-la amb l'equip docent. La proposta de modificació és la següent:

MISSIÓ

La missió de l'institut Guindàvols és proporcionar a l'alumnat una **educació, formació i orientació de qualitat** que els permeti créixer a nivell intel·lectual i personal d'acord als requeriments de la societat actual.

La finalitat última del centre és educar, formar i orientar els alumnes com a persones responsables amb esperit crític i reflexiu dins d'uns valors democràtics, facilitant la seva integració social i la seva inserció laboral.

VISIÓ

A l'Institut Guindàvols volem seguir desenvolupant la **millora contínua de la qualitat dels ensenyaments que s'imparteixen**, garantint la **satisfacció de les necessitats i expectatives dels usuaris** (l'alumnat, les famílies, el món empresarial, els centres superiors d'ensenyament i l'entorn social i cultural).

L'alumnat és el centre de la nostra tasca educativa.

Volem **afavorir la igualtat d'oportunitats i garantir l'atenció de tot l'alumnat**, sense tenir en compte el seu origen; **acompanyar-lo en el seu creixement personal**, tant a nivell acadèmic com social, respectant els seus diferents ritmes d'aprenentatge i **potenciant al màxim les seves capacitats**.

Facilem **estratègies per al reconeixement de l'altre com a igual**, compartint i col·laborant des de la **comprensió i el respecte mutu** per sumar.

Promovem totes aquelles **activitats que eduquin en la igualtat de gènere, l'equitat i la inclusió** i que contribueixin a l'assoliment dels **Objectius de Desenvolupament Sostenible (ODS), donant resposta a l'agenda mundial Educació 2030**.

Treballem **per a què l'alumnat esdevingui membre actiu de la societat actual i pugui desenvolupar-s'hi** amb les habilitats ja esmentades, posant l'accent en la seva competència digital clau en la societat del segle XXI.

Volem que **les famílies s'impliquin i donin suport a la nostra tasca, compartint les decisions que els diferents equips docents puguin prendre** en relació a l'educació dels seus fills i filles.

VALORS

Els valors que han d'impregnar l'actuació de l'Institut Guindàvols són:

Integració. (Facilitar la integració de tot l'alumnat al centre i la societat en general).

Solidaritat. (Impulsant activitats solidàries vers les persones més vulnerables).

Proximitat i accessibilitat. (Fer de l'institut un lloc proper i accessible per a totes les persones usuàries).

Tolerància. (Comprentent i respectant totes les opinions democràtiques i maneres de fer de les persones).

Innovació. (Impulsant elements de progrés i noves formes d'aprendre).

Sostenibilitat. (Educant per a el respecte al Medi Ambient).

Equitat. (Vetllant per a que totes les persones de la comunitat educativa, tinguin les mateixes oportunitats).

Inclusivitat i igualtat. (Promovent accions que sumin a tots i totes les persones de la comunitat educativa i orientin cap a la igualtat social).

Respecte. (Fer del respecte el valor principal de la convivència, ja sigui per les persones que formen part de la comunitat educativa, com per el material i instal·lacions que formen part del nostre institut).

Participació i treball col·laboratiu. (Fomentant activitats col·laboratives, i la participació de la comunitat educativa en el disseny d'accions que siguin determinants per a els processos educatius del centre).

La igualtat de gènere. (Duen a terme accions on participi tota la comunitat educativa per donar força a la igualtat entre homes i dones).

La qualitat educativa. (Avaluant-nos per a una millora contínua de l'acció educativa i satisfer a totes les persones implicades).

6. DIAGNOSI

La diagnosi permet fixar els objectius d'aquest projecte, les estratègies a establir i les actuacions a prioritzar. Per fer-la es tenen en compte les dades presentades a l'apartat 4. Es fa un anàlisi intern i extern per detectar els aspectes destacables, els aspectes a millorar, els positius de l'entorn i els factors externs que poden afectar la consecució dels objectius (*taula 6*).

A partir d'una matriu DAFO numèrica (pàgina 19) s'obté un quadre diagnòstic simplificat amb les estratègies d'atenció preferent, preventives, de creixement i de millora (*taula 7*). S'ha fet qualitativament, no prenent els valors obtinguts com a veritats precises, sinó com aproximacions a tenir en compte en la presa de decisions. Es considera adient dedicar els esforços a neutralitzar les amenaces amb què es pot tenir més possibilitats d'èxit, aprofitant les oportunitats que resulten amb més potencial i les fortalezes que ens poden ser més útils i prioritzar la reconversió de les debilitats amb més nivell d'utilitat.

Taula 6. Debilitats, fortalezes, amenaces i oportunitats en els diferents àmbits d'actuació de l'Institut Guindàvols.

Amenaces	Oportunitats
A1. Edifici petit, que no pot créixer: manca d'espai i d'aules. A2. Oferta de FP amb marcat caràcter sexista. A3. Alt percentatge d'alumnat de nacionalitat estrangera. A4. L'actual adscripció de centres de primària. A5. Un percentatge alt (41%) de professorat més gran de 55 anys. A6. Baix percentatge de famílies dels centres adscrits que demanen en primera opció l'institut. A7. Poca implicació de les famílies en el funcionament del centre. A8. Falta de reconeixement professional al professorat que fa activitats amb l'alumnat fora de l'institut.	O1. Entorn urbà poc conflictiu i ben comunicat amb transport públic. O2. Consolidació de l'aprenentatge per projectes a 1r ESO. O3. Alt grau de satisfacció per part de la comunitat educativa d'ESO, en el procés d'ensenyament i aprenentatge. O4. Bon ambient de treball entre el professorat del centre. O5. Activitats de cohesió social, coeducació, setmana de la ciència i salut i escola, molt consolidades. O6. Oferta d'especialitats FP úniques en el territori. O7. Alta demanda d'especialistes en els sectors de les especialitats de cicles formatius. Ocupació laboral del 100%. O8. Bona relació amb les empreses que col·labora la FCT. O9. Increment del prestigi dels cicles formatius, impulsat pel Departament d'Educació.
Fortalezes	Debilitats
F1. Professorat de batxillerat molt compromès i reconegut per la seva qualitat. F2. Bona imatge del centre, dels seus resultats globals i del seu personal. F3. Certificat en ISO. F4. Equip humà del centre compromès amb les seves tasques. F5. Alt percentatge d'alumnat d'ESO que continua els estudis de batxillerat en el centre. F6. La participació de l'alumnat en activitats d'èxit, concursos i premis externs, i el ressò d'aquells. F7. Activitats d'intercanvi amb Alemanya, molt consolidada a tercer d'ESO.	D1. Diferències entre les realitats educatives de l'ESO, el Batxillerat i els Cicles Formatius. D2. Increment del nombre d'alumnat amb dificultats d'aprenentatge no reconeguts amb anterioritat. D3. Famílies poc col·laboradores amb el centre, que dificulta la tasca orientadora. D4. Professorat especialista de cicles formatius que és difícil de substituir si està de baixa. D5. Molt baix percentatge d'alumnat d'ESO del centre que continua els estudis de CF en el mateix centre. D6. Falta d'espais lliures per desenvolupament d'altres activitats curriculars.

Taula 7. Estratègies a tenir en compte d'acord a la diagnosi realitzada.

		AMENACES	OPORTUNITATS
		A1. Edifici petit, que no pot créixer: manca d'espai i d'aules. A4. L'actual adscripció de centres de primària. A5. Un percentatge alt (41%) de professorat més gran de 55 anys. A6. Baix percentatge de famílies dels centres adscrits que demanen en primera opció l'institut. A7. Poca implicació de les famílies en el funcionament del centre. A8. Falta de reconeixement professional al professorat que fa activitats amb l'alumnat fora de l'institut.	O1. Entorn urbà poc conflictiu i ben comunicat amb transport públic. O2. Consolidació de l'aprenentatge per projectes a 1r ESO. O3. Alt grau de satisfacció per part de la comunitat educativa d'ESO, en el procés d'ensenyament i aprenentatge. O4. Bon ambient de treball entre el professorat del centre. O5. Activitats de cohesió social, coeducació, setmana de la ciència i salut i escola, molt consolidades. O6. Oferta d'especialitats FP úniques en el territori.
FORTALESES	F2. Bona imatge del centre, dels seus resultats globals i del seu personal. F3. Certificat en ISO. F4. Equip humà del centre compromès amb les seves tasques. F6. La participació de l'alumnat en activitats d'èxit, concursos i premis externs, i el ressò d'aquets.	ESTRATÈGIES PREVENTIVES 3.2 Impulsar les portes obertes del batxillerat. 4.3 Seguir amb l'ISO 9001. 1.2 Consolidar el Pla Lector de l'ESO. 2.2 Impulsar l'ús de les tecnologies de la informació.	ESTRATÈGIES DE CREIXEMENT 4.1 Impulsar la realització de projectes en els primers cursos de cicles formatius de grau mitjà. 5.1 Impulsar la realització de projectes que tinguin en compte la inclusió i la coeducació. 5.2 Garantir la inclusió digital al centre. 2.1 Consolidació del treball per projectes a l'ESO. 2.3 Consolidar la robòtica educativa i STEM com a element curricular de centre.
	D1. Diferències entre les realitats educatives de l'ESO, el Batxillerat i els Cicles Formatius. D2. Increment del nombre d'alumnat amb dificultats d'aprenentatge no reconeguts amb anterioritat. D3. Famílies poc col·laboradores amb el centre, que dificulta la tasca orientadora. D6. Falta d'espais lliures per desenvolupament d'altres activitats curriculars.	ESTRATÈGIES D'ATENCIÓ PREFERENT 1.1 Consolidació dels grups de dificultats d'aprenentatge. 3.1 Impulsar seguiments individualitzats de l'alumnat. 4.2 Impulsar l'acció tutorial als cicles formatius de grau mitjà.	ESTRATÈGIES DE MILLORA 6.1 Potenciar l'ús de la pàgina web. 6.2 Potenciar l'ús de google for education del qual tenim un espai propi. 6.3 Potenciar la utilització de l'aplicatiu de gestió de la tutoria.

7. OBJECTIUS I ESTRATÈGIES

A l'apartat 1 s'avançava que l'objectiu general del projecte és **millorar la qualitat del servei** que ofereix l'Institut Guindàvols, potenciant el **treball en equip, garantint l'equitat, inclusió i coeducació**, i augmentant la **satisfacció de les persones i entitats receptores**. Tot responenent a **criteris de racionalitat i transparència**, fonamentant la presa de decisions i les actuacions proposades, intentant adaptar-les als canvis de l'entorn en el que el centre actua.

A partir de la diagnosi realitzada i tenint en compte els principis del sistema educatiu vigent, els objectius que es proposen es mostren a la *taula 8*.

Taula 8. Objectius i estratègies del PdD.

ÀMBITS D'ACTUACIÓ	OBJECTIUS DEL PdD	ESTRATÈGIES
Àmbit pedagògic.	1. Millora dels resultats educatius a l'ESO.	1.1. Consolidació dels grups de dificultats d'aprenentatge.
		1.2. Consolidar el Pla Lector de l'ESO.
		1.3. Afavorir els intercanvis amb altres països.
Formació del professorat	2. Impulsar la Innovació educativa.	2.1. Consolidació del treball per projectes a l'ESO.
		2.2. Impulsar l'ús de les tecnologies de la informació.
		2.3. Consolidar la robòtica educativa i STEM com a element curricular de centre.
Àmbit pedagògic.	3. Millorar dels resultats educatius al Batxillerat.	3.1. Impulsar seguiments individualitzats de l'alumnat.
		3.2. Impulsar les portes obertes del batxillerat.
Àmbit cicles formatius.	4. Millorar dels resultat educatius als cicles formatius.	4.1. Impulsar la realització de projectes en els primers cursos de cicles formatius de grau mitjà.
		4.2. Impulsar l'acció tutorial als cicles formatius de grau mitjà.
		4.3. Seguir amb l'ISO 9001.
Àmbit personal i social.	5. Afavorir la inclusió a tot l'alumnat del centre.	5.1. Impulsar la realització de projectes que tinguin en compte la inclusió i la coeducació..
		5.2. Promoció de la formació dels professionals a través dels mecanismes interns del Departament.
Àmbit personal i social.	6. Potenciar la comunicació entre els diferents grups d'interès del centre.	6.1. Potenciar l'ús de la pàgina web.
		6.2. Potenciar l'ús de <i>Google for education</i> del que tenim un espai propi.
		6.3 Potenciar la utilització de l'aplicatiu de gestió de la tutoria.

8. ACTUACIONS A PRIORITZAR I INDICADORS D'AVALUACIÓ

Per a cada objectiu es trien les actuacions a prioritzar d'acord amb les estratègies seleccionades. A les pàgines 22-27 es recull un quadre resum per a cada objectiu, on s'especifiquen tant els recursos necessaris per dur a terme les actuacions, incloent la seva temporització i els indicadors de progrés amb la seva fórmula de càlcul, criteri d'acceptació i valor objectiu per a quatre cursos.

OBJECTIU		1 Millora dels resultats educatius a l'ESO.							
Estratègies		1.1 Consolidació dels grups de dificultats d'aprenentatge. 1.2 Consolidar el Pla Lector de l'ESO. 1.3 Afavorir els intercanvis amb altres països.							
ACTUACIONS A PRIORITZAR		Responsable	Recursos			Temporització			
			Humans	Materials	Funcionals	1	2	3	4
1.1.1	Consolidació dels grups de dificultats d'aprenentatge a 1r i 2n d'ESO.	Coordinació Pedagògica	Hores professorat Hores Psicopedagog	Materials de suport	Aules específiques	x	x	x	x
1.1.2	Desdoblaments en les matèries instrumentals en el grup de dificultat d'aprenentatge de 3r d'ESO.	Coordinació Pedagògica	Hores professorat matèries instrumentals	Materials de suport	Desdoblament d'aules	x	x	x	x
1.2.1	Consolidar el Pla Lector del centre. Com a eina per assolir una bona comprensió lectora.	Coordinació LIC Coordinació Pedagògica	Hores de classes	Llibres de lectura (una hora de classe a la setmana per cada curs)	Magatzem de llibres	x	x	x	x
1.3.1	Afavorir els intercanvis amb altres països.	Coordinació Pedagògica Cap de Departament de Llengües Estrangeres	Hores professorat			x	x	x	x
1.3.2	Desdoblaments per nivells de comprensió de llengua anglesa.	Cap de Departament de Llengües Estrangeres	Hores professorat		Desdoblament d'aules	x	x	x	x
INDICADORS D'AVALUACIÓ									
Identificació de l'indicador		Fórmula	Valor inicial	Valor objectiu (Criteri d'acceptació)					
				1	2	3	4		
05.	Alumnes que superen el curs.	ESO: (alumnat que supera 1r, 2n o 3r/alumnat avaluat a 1r, 2n o 3r) x 100	84-82-82	84-82-82	85-84-84	86-86-86	89-89-89		
07.	Alumnes que es graduen.	ESO: (Nombre d'alumnes que es graduen / total d'alumnes avaluats a 4t d'ESO)x 100	86	87	88	89	90		
49c.	Taxa alumnat que supera les proves d'avaluació de 4t d'ESO en català, castellà, matemàtiques, llengua estrangera i tecnologia.	(Núm. alumnes que supera les proves d'avaluació diagnòstica de 4t d'ESO/Núm alumnes que realitzen les proves)*100	90	90	91	91	93		
			89	89	90	91	92		
			84	84	85	86	87		
			84	84	85	86	87		
			87	87	88	89	90		
1.3.1	Intercanvis amb altres països.	Fet/No Fet	Fet	Fet	Fet	Fet	Fet		

OBJECTIU		2 Impulsar la Innovació educativa.							
Estratègies		2.1 Consolidació del treball per projectes a l'ESO. 2.2 Impulsar l'ús de les tecnologies de la informació. 2.3 Consolidar la robòtica educativa i STEM com a element curricular de centre.							
ACTUACIONS A PRIORITZAR		Responsable	Recursos			Temporització			
			Humans	Materials	Funcionals	1	2	3	4
2.1.1	Consolidació del treball per projectes a 1r d'ESO.	Coordinació Pedagògica	Professorat implicat en projectes	Materials de projectes	Aules de grup	x	x	x	x
2.1.2	Ampliació del treball per projectes a 2 i 3r d'ESO.	Coordinació Pedagògica	Professorat implicat en projectes	Materials de projectes	Aules de grup	x	x	x	x
2.1.3	Insertar una franja horària per a el desenvolupament dels projectes.	Cap d'Estudis	Professorat implicat en projectes		Desiderates d'horaris	x	x	x	x
2.1.4	Continuar en la xarxa de competències bàsiques.	Coordinació Pedagògica Coordinació de Projectes	Professor/a coord. projectes i un altre		Desiderates d'horaris per a els dies de reunió de xarxa	x	x	x	x
2.1.5	Consolidar el càrrec de Coordinació de Projectes.	Director	Hores professorat		Desiderates d'horaris	x	x	x	x
2.1.6	Consolidar una hora de reunió setmanal per la coordinació de projectes.	Cap d'Estudis.			Desiderates d'horaris	x	x	x	x
2.2.1	Consolidar que en les programacions s'inclougui la competència digital.	Coordinació Pedagògica			Programacions didàctiques	x	x	x	x
2.2.2	Afavorir la formació del professorat en les competències digitals.	Director			Centre de Recursos Pedagògics	x	x	x	x
2.3.1	Consolidar les optatives de robòtica al llarg de 1, 2 i 3r d'ESO.	Coordinació Pedagògica Cap de Departament Tecnologia	Hores professorat	Robots educatius	Aules	x	x	x	x
2.3.2	Consolidar l'optativa d'STEM a 3r d'ESO.	Cap de Departament Tecnologia	Hores professorat	Material específic STEM	Xarxes STEM	x	x	x	x
INDICADORS D'AVALUACIÓ									
Identificació de l'indicador		Fórmula	Valor inicial	Valor objectiu (Criteri d'acceptació)					
				1	2	3	4		
2.1.1	Treball per projectes a 1r d'ESO.	Fet/No fet	Fet	Fet	Fet	Fet	Fet		
2.1.2	Treball per projectes a 2n d'ESO.	Fet/No fet	No fet	Fet	Fet	Fet	Fet		
1.2.5	Grau de satisfacció de la comunitat educativa d'ESO amb el treball per projectes.	Pregunta enquesta de satisfacció valor de 1-5	-	2	3	3	4		
2.2.1	Programacions que incloguin l'avaluació de la competència digital.	Tant per cent de programacions que incloguin l'avaluació de la competència digital	-	50%	70%	90%	100%		

OBJECTIU		3 Millorar dels resultats educatius al Batxillerat.							
Estratègies		3.1 Impulsar seguiments individualitzats de l'alumnat. 3.2 Impulsar les portes obertes del batxillerat.							
ACTUACIONS A PRIORITZAR		Responsable	Recursos			Temporització			
			Humans	Materials	Funcionals	1	2	3	4
3.1.1	Fer tutories individualitzades a l'alumnat de 1r de batxillerat.	Coordinació Pedagògica i Coordinació de Batxillerat	Hores professorat	Pla de tutoria individualitzada	Espai de tutoria	x	x	x	x
3.1.2	Revisió dels criteris d'avaluació del batxillerat.	Coordinació Pedagògica i Coordinació de Batxillerat	Reunions equip educatiu de batxillerat un cop per trimestre	Programacions didàctiques		x	x	x	x
3.1.3	Consolidar la reforma de la distribució curricular per franges.	Coordinació Pedagògica i Coordinació de Batxillerat			Franges horàries a primer i segon de batxillerat	x	x	x	
3.2.1	Impulsar les portes obertes del batxillerat.	Coordinació Pedagògica i Coordinació de Batxillerat	Equip educatiu de Batxillerat	Publicitat explícita	Espais de portes obertes	x	x	x	x
INDICADORS D'AVALUACIÓ									
Identificació de l'indicador		Fórmula	Valor inicial	Valor objectiu (Criteri d'acceptació)					
				1	2	3	4		
3.1.1	Revisió del PAT de Batxillerat.	Fet-No fet	No fet	Fet	Fet	Fet	Fet		
05.	Alumnes que superen el curs.	BAT: (Nombre d'alumnes que superen 1r / nombre alumnes avaluats a 1r) x 100	81	85	87	89	90		
18.	Grau de satisfacció de la comunitat educativa (alumnat): Satisfacció acció tutorial.	Puntuació del 1 al 10	7	7	7,5	7,5	8		
16.	Grau de satisfacció de la comunitat educativa (alumnat): Satisfacció acollida.	Puntuació del 1 al 10	7,9	8	8,2	8,4	8,5		

OBJECTIU		4 Millorar dels resultat educatius als cicles formatius.							
Estratègies		4.1 Impulsar la realització de projectes en els primers cursos de cicles formatius de grau mitjà. 4.2 Impulsar l'acció tutorial als cicles formatius de grau mitjà. 4.3 Seguir amb l'ISO 9001.							
ACTUACIONS A PRIORITZAR		Responsable	Recursos			Temporització			
			Humans	Materials	Funcionals	1	2	3	4
4.1.1	Formació del professorat de cicles de GM, en l'aprenentatge per projectes.	Cap d'Estudis de FP	Professorat de FP	.	Recursos formatius.	X	X		
4.1.2	Creació de grups de treball per dur a terme la concreció de treball per projectes en cicles formatius.	Cap d'Estudis de FP i Coordinació de projectes	Hores professorat	Material de suport als projectes	Espais de reunions		X	X	X
4.1.3	Potenciar la motivació de l'alumnat de FP, iniciant una línia de treball per projectes. A partir de reptes compartits entre les diferents matèries de la mateixa especialitat.	Cap d'Estudis de FP i Coordinació de projectes	Hores professorat	Material de suport als projectes	Espais d'aules i programacions matèries.			X	X
4.2.1	Potencia i revisar el PAT de cicles formatius.	Cap d'Estudis FP i Coordinació FP	Hores professorat	Material de suport PAT	Projecte d'acció tutorial FP	X	X	X	X
4.3.1	Realitzar les auditories internes i externes segons el model ISO 9001	Coordinació de qualitat	Hores professorat	Espai web per a la Gestió de Centre	Reunions de la xarxa de qualitat	X	X	X	X
4.3.2	Potenciar l'excel·lència educativa e2cat.	Coordinació de qualitat	Hores professorat		Reunions de equip de millora de qualitat	X	X	X	X
INDICADORS D'AVUACIÓ									
Identificació de l'indicador		Fórmula	Valor inicial	Valor objectiu (Criteri d'acceptació)					
				1	2	3	4		
4.1.3	Creació d'una línia de treball per projectes FP.	Fet-No fet	No fet	Previst	Fet	Revisió	Revisió		
4.2.1	Revisió del PAT.	Fet-No fet	No fet	Fet					
4.3.1	Realització de les auditories internes i externes.	Fet-No fet	Fet	Fet	Fet	Fet	Fet		
4.3.2	Elaborar la memòria e2cat.	Fet-No fet	No fet	Formació	Desenvolupament	Fet	Fet		

OBJECTIU		5 Afavorir la inclusió a tot l'alumnat del centre.							
Estratègies		5.1 Impulsar la realització de projectes que tinguin en compte la inclusió i la coeducació. 5.2 Garantir la inclusió digital al centre.							
ACTUACIONS A PRIORITZAR		Responsable	Recursos			Temporització			
			Humans	Materials	Funcionals	1	2	3	4
5.1.1	Concretar el projecte SIEI del centre.	Coordinació Pedagògica i SIEI	SIEI, EEE.		Espai de trobada.	x	x	x	x
5.1.2	Consolidar les activitats de Coeducació i interculturals al centre.	Coordinació Pedagògica, Coordinació d'activitats.	Hores professorat.	Els requerits per les activitats.	Espais del centre i pàgina web.	x	x	x	x
5.1.3	Afavorir la participació de tot el centre en les activitats de coeducació i interculturals.	Coordinació Pedagògica, Coordinació d'activitats. Cap d'estudis FP.	Tutories de tots els nivells.	Els requerits per les activitats.	Espais del centre i pàgina web.	x	x	x	x
5.1.4	Consolidar l'anuari de centre.	Coordinació de l'anuari del centre.	Professorat responsable de la redacció i l'edició de l'anuari.	Còpies dels anualis	Material i <i>software</i> informàtic per a l'edició.	x	x	x	x
5.2.1	Garantir el manteniment d'ordinadors al centre.	Coordinador TAC	Hores professorat	Carros d'ordinadors i aules d'informàtica	Reserva d'aules d'informàtica.	x	x	x	x
5.2.2	Obertura de la biblioteca en horari no lectiu amb un nombre d'ordinadors acceptable.	Coordinació de biblioteca i Coordinador TAC	Hores servei de biblioteca.	Ordinadors de biblioteca.	Biblioteca.	x	x	x	x
INDICADORS D'AVALUACIÓ									
Identificació de l'indicador		Fórmula	Valor inicial	(Criteri d'acceptació)					
				Valor objectiu					
				1	2	3	4		
5.1.1	Concreció del projecte SIEI del Centre	Fet-No fet	No fet	Fet	Revisió	Revisió	Revisió		
19.	Grau de satisfacció de la comunitat educativa (alumnat): Satisfacció global del centre	Enquesta de satisfacció valor entre 1-10	7	7,2	7,4	7,6	7,8		
5.1.4	Realització de l'anuari	Fet-No fet	Fet	Fet	Fet	Fet	Fet		
13.	Grau de satisfacció de la comunitat educativa (alumnat): Pel funcionament dels serveis	Enquesta de satisfacció valor entre 1-10	7	7,2	7,4	7,6	7,8		

OBJECTIU		6 Potenciar la comunicació entre els diferents grups d'interès del centre.							
Estratègies		6.1 Potenciar l'ús de la pàgina web. 6.2 Potenciar l'ús de <i>Google for education</i> del qual tenim un espai propi. 6.3 Potenciar la utilització de l'aplicatiu de gestió de la tutoria.							
ACTUACIONS A PRIORITZAR		Responsable	Recursos			Temporització			
			Humans	Materials	Funcionals	1	2	3	4
6.1.1	Assignar un responsable de la pàgina web.	Coordinació TAC.	Equip TAC. Hores professorat.	Servidor intern, quota anual de manteniment del domini.	Portal del Centre.	x	x	x	x
6.1.2	Assignar un responsable de xarxes socials.	Coordinació TAC. Coordinació d'activitats	Hores professorat.	Domini Guindàvols	Portal del Centre	x	x	x	x
6.2.1	Assignar un responsable de la gestió del <i>Google for education</i> .	Coordinació TAC.	Equip TAC. Hores professorat.		<i>Google for education</i>	x	x	x	x
INDICADORS D'AVUACIÓ									
Identificació de l'indicador		Fórmula	Valor inicial	(Criteri d'acceptació)					
				Valor objectiu					
				1	2	3	4		
09.	Grau de satisfacció de la comunitat educativa (alumnat): Per la informació rebuda	Enquesta de satisfacció valor entre 1-10	7	7	7,5	8	8,2		
11.	Grau de satisfacció de la comunitat educativa (alumnat): Per la identificació de les persones amb el centre	Enquesta de satisfacció valor entre 1-10	7	7	7,5	8	8,2		
20.	Grau de satisfacció de la comunitat educativa (famílies): Per la informació rebuda	Enquesta de satisfacció valor entre 1-10	7	7	7,5	8	8,2		
21.	Grau de satisfacció de la comunitat educativa (famílies): Per la identificació de les persones amb el centre	Enquesta de satisfacció valor entre 1-10	7	7	7,5	8	8,2		
29.	Grau de satisfacció de les empreses/entitats col·laboradores en la FCT	Enquesta de satisfacció valor entre 1-10	8	8	8,2	8,5	8,7		
31.	Grau de satisfacció de la comunitat educativa (professorat): Per la informació rebuda	Enquesta de satisfacció valor entre 1-10	7	7	7,5	8	8,2		

9. RETIMENT DE COMPTES

L'avaluació de la funció directiva de l'Institut Guindàvols no es pot limitar només a l'anàlisi exhaustiva dels resultats dels indicadors. És per això que es proposa una planificació de retiment de comptes (*taula 9*) que, a més de l'**avaluació interna** i de la **coresponsabilitat vers l'Administració** Educativa, es basa amb la **transparència vers a tots els agents implicats**, i en definitiva, interessats a constatar **el valor públic generat i la vocació de servei públic** del centre.

El retiment de comptes es planteja amb la finalitat d'analitzar i aportar informació sobre el **grau d'assoliment dels objectius** plantejats, conèixer l'**opinió dels diferents grups d'interès**, i en definitiva **detectar els punts de millora per augmentar la qualitat del servei ofert per l'Institut**.

Taula 9. Planificació del retiment de comptes.

Agents	Mitjà/eina	Informació	Periodicitat
Professorat de l'institut. (autoavaluació)	Auditories internes i externes, en compliment de la norma ISO 9.001.	Grau de compliment dels processos de gestió de l'institut i d'assoliment de les responsabilitats associades.	Anual, una auditoria interna (Departaments, i Equip directiu). Una auditoria externa tot el Claustre.
Claustre i Consell Escolar.	Memòries de Càrrecs de Coordinació i Departament. Memòries de Càrrecs Directius.	Dades de desenvolupament i participació de les activitats de formació.	Anual.
	Revisió per la Direcció.	Resultats dels indicadors. Suggeriments dels Coordinadors/es i els Caps de Departament.	La revisió per la Direcció es fa a final de curs. S'aixeca un acta, que serveix de base per a el plantejament d'objectius i l'elaboració de la PGA.
	PGA	Expectatives de curs	Cada curs.
Inspecció	Indicadors d'Inspecció	Informacions requerides per inspecció.	Anual.
Retiment de comptes. (Agents educatius)	Document de retiment de comptes	Valoració de les activitats realitzades al finalitzar el mandat.	Al finalitzar el mandat.
Comunitat educativa	Enquesta de satisfacció de la comunitat educativa: alumnat, famílies, professorat i PAS.	Satisfacció dels serveis que ofereix el Centre.	Cada curs. Després del segon trimestre.

FONTS CONSULTADES

A banda de la normativa de referència, de la que s'ha fet esment en l'apartat 2 d'aquest document, s'han utilitzat en la redacció de la proposta d'aquest PdD els apunts personals del *Curs de formació inicial en direcció de centres públics de l'Escola d'Administració Pública de Catalunya* (1a edició del 2011), i la informació de la *Intranet Portal de Centre* del Departament d'Educació.

Altres fonts de referència i/o consultades, no citades explícitament en el text, són les següents:

Decret 155/2010 de 2 de novembre, de la direcció dels centres educatius públics i del personal directiu professional docent.

<http://portaldogc.gencat.cat/utillsEADOP/PDF/5753/1147537.pdf>

Covey, S.R. (1997). *Els 7 hàbits de la gent altament efectiva*. Paidós. 445 pp. ISBN:978-84-9930-663-6

Departament d'Educació-Generalitat de Catalunya (2007) *Guia per elaborar i aplicar un pla estratègic*. 84pp. B-30.559-2007.

<http://xarxanet.org/biblioteca/guia-elaborar-i-aplicar-un-pla-estrategic>

Garcia, E. (2011). *La planificació estratègica. Una eina per fer realitat el projecte educatiu*. Guix, 373, 50-55.

Naciones Unidas, 2016. *Educación 2030 – Declaración de Incheon – Hacia una educación inclusiva, equitativa y de calidad y un aprendizaje a lo largo de la vida paratods*. 85 pp. ED-2016/WS/28.

<http://unesdoc.unesco.org/images/0022/002207/220782s.pdf>

Pallarès, E. (2011). *Els indicadors de centre: una moda o una nova cultura basada en el coneixement?*. Guix, 376-377, 51-56.

Ras, JR. (2003). *La gestió de la qualitat en els serveis educatius locals*. Diputació de Barcelona. 112pp. ISBN: 84-7794-946-8.

<https://www.diba.cat/documents/113226/127468/educacio-pdf-tema15-pdf.pdf>

Teixidó, J. (2007). *Competencias para el ejercicio de la dirección escolar*. XVIII Jornadas Estatales de FEAE, 25-27.

http://www.joanteixido.org/doc/comp_direct/Jornadas_Toledo.pdf

Teixidó, J. (2008). *La escuela respira calma*. XIX Jornada de Reflexión del Consejo Escolar de Catalunya. *El centro educativo: compromiso e innovació*. 22 pp.

<http://www.joanteixido.org/doc/respiracalma/conferencias.pdf>

UNESCOCAT. Naciones Unidas, 2018. *Educación 2030 – Educació per als Objectius de Desenvolupament Sostenible*. Objectius d'aprenentatge. 64 pp. ISBN 978-92-3-100209-0.

<https://unescocat.org/wp-content/uploads/2019/04/Educaci%C3%B3-per-als-objectius-de-desenvolupament-sostenible.pdf>