



# PROJECTE DE DIRECCIÓ 2019-23

*Candidat: Leandre Mondrià i Virgili  
Institut: Francesc Macià  
Població: Cornellà de Llobregat*

Data de presentació del Projecte de Direcció al Claustre: dia 29 de maig de 2019  
Data de presentació del Projecte de Direcció al Consell Escolar: dia 29 de maig de 2019  
Data de lliurament del Projecte de Direcció als SS.TT. del Baix Llobregat: dia 30 de maig de 2019



## ÍNDEX

	Pàg.
1. Introducció i marc normatiu . . . . .	3
2. Justificació . . . . .	3
3. Diagnosi . . . . .	3
3.1. Contextualització externa . . . . .	3
3.1.1. Context demogràfic . . . . .	4
3.1.2. Oferta escolar ESO i Batxillerat . . . . .	4
3.1.3. Demanda del centre . . . . .	4
3.1.4. Context socioeconòmic . . . . .	5
3.2. Contextualització interna . . . . .	5
3.2.1. Plantilla docent . . . . .	5
3.2.2. Famílies . . . . .	5
3.2.2.1. Perfil . . . . .	5
3.2.2.2. Comunicació . . . . .	6
3.2.3. Alumnes . . . . .	6
3.2.4. Organigrama . . . . .	7
3.2.5. Projectes i plans vigents . . . . .	7
3.2.6. Estat de la documentació del centre . . . . .	10
3.2.7. Projecte de Direcció 2015-19 . . . . .	11
3.2.8. Propostes de millora de l' AVAC. . . . .	13
4. Àrees claus de resultats . . . . .	13
5. Objectius . . . . .	15
5.1. Relació dels objectius del PdD amb el PEC . . . . .	16
5.2. Objectiu 1: Millorar els resultats de les proves externes a 4t d' ESO i 2n de Batxillerat . . . . .	17
5.3. Objectiu 2: Potenciar la metodologia competencial . . . . .	19
5.4. Objectiu 3: El plantejament de l'atenció educativa a l'alumnat en el marc d'un sistema inclusiu. Reestructurar l'atenció a la diversitat . . . . .	20
5.5. Objectiu 4: Sistematitzar el treball d'autonomia personal i responsabilitat . . . . .	21
5.6. Objectiu 5: Millorar la imatge i la projecció de l'escola . . . . .	22
6. Concrecions organitzatives i de recursos . . . . .	24
7. Resultats esperats i mecanismes de retiment de comptes . . . . .	26
8. Indicadors d'avaluació . . . . .	28
9. Proposta d'Equip Directiu . . . . .	30
10. Mecanisme d'aprovació, difusió i comunicació del PdD . . . . .	30
11. Bibliografia. . . . .	30
<b>ANNEXOS</b>	
Annex 1 . . . . .	31
Annex 2 . . . . .	37



## 1. Introducció i marc normatiu

L'objectiu d'aquest Projecte de Direcció es ordenar el desplegament i l'aplicació del PEC de l'INS Francesc Macià de Cornellà de Llobregat durant quatre cursos escolars, d'acord amb el plantejament institucional (visió, missió i valors) recollit en el Projecte Educatiu, i concretar l'estructura organitzativa del centre.

L'elaboració i redacció del present Projecte de Direcció s'inclou dins el **marc normatiu** vigent:

- LEY ORGÁNICA 2/2006, de 3 de mayo, de Educación. *CAPÍTULO IV, Dirección de los centros público, artículos 131 a 139; TÍTULO VI, Evaluación del sistema educativo, artículos 140 a 147.*
- LLEI 12/2009, de 10 de juliol, d'Educació de Catalunya. *Article 144, Projecte de direcció*
- DECRET 102/2010, de 3 d'agost, d'Autonomia de Centres Educatius. *Article 31, Projecte de direcció i exercici de la direcció del centre.*
- DECRET 155/2010, de 2 de novembre, de la Direcció de Centres. *Capítol 4, articles 23 a 26, Projectes de direcció.*
- LEY ORGÁNICA 8/2013, de 9 de diciembre, para la mejora de la calidad educativa. *Artículos 132, 133, 134, 135 i 140; Disposición transitoria primera: Requisitos para participar en concursos de méritos para selección de directores de centros públicos.*
- DECRET 29/2015, de 3 de març, de modificació del Decret 155/2010.
- RESOLUCIÓ EDU/160/2019, de 28 de gener, de convocatòria de concurs de mèrits per seleccionar el director o directora de diversos centres educatius dependents del Departament d'Educació. *Annex 1, Base 5. Contingut del projecte de direcció.*
- RESOLUCIÓ de 20 de juny de 2018, per la qual s'aproven els documents per a l'organització i la gestió dels centres per al curs 2018-2019. *Documents de gestió del centre, 4 El projecte de direcció, pàg. 7.*

## 2. Justificació

La renovació d'aquest quart mandat parteix del compromís de la direcció amb l'escola, amb l'Ajuntament, amb l'Administració i, per extensió, amb la comunitat educativa de Cornellà de Llobregat. D'altra banda, l'equip directiu està fortament consolidat i compta amb persones molt compromeses i motivades, amb força experiència en la gestió de centre. En aquest sentit, el Projecte de Direcció que es presenta vol continuar la línia iniciada en 2007 que treballa en la millora dels resultats acadèmics, que desenvolupa l'uropeisme amb l'aprenentatge de les llengües estrangeres (anglès, francès i alemany), que fomenta la cohesió social a través de metodologies inclusives i que té el compromís de formar alumnes competents i autònoms socialment.

## 3. Diagnosi del centre

### 3.1. Contextualització externa

L' Institut Francesc Macià (situat al carrer Joan Maragall, 42) es troba a la zona centre de Cornellà de Llobregat, al costat de l'estació de Cornellà-Centre del tren de rodalies RENFE R4, del Tram Baix T1 i T2 i del Metro L5, la qual cosa fa que estigui molt ben comunicat amb altres poblacions del Baix Llobregat i amb Barcelona.

El centre va obrir les portes el 1966 com a extensió de l' Institut Jaume Balmes de Barcelona. Al principi dels anys vuitanta va rebre el nom actual d' INS Francesc Macià en honor al president català del mateix nom.



L'any 2016 va fer cinquanta anys que aquest institut va obrir les seves portes als ciutadans i ciutadanes de Cornellà i ha estat al servei de la ciutat formant professionals de molts àmbits del saber, des de les seves aules.

La tradició del centre és formar alumnes d'excel·lència, tant a nivell acadèmic com humà, tot oferint-los els recursos humans i tècnics de que disposem, fent que l'educació sigui un mitjà cohesionador que permeti superar les diferències socials i culturals.

### 3.1.1. Context demogràfic

Cornellà de Llobregat és la ciutat més densament poblada del Baix Llobregat amb 86.234 habitants. La seva proximitat a Barcelona ha convertit aquesta vila en una ciutat-dormitori.

El creixement més important de Cornellà es produeix a partir de 1950 amb l'arribada d'habitants des de diverses zones peninsulars per treballar a la indústria. Aquest fet va estructurar la ciutat en diversos barris al voltant del Centre: barri de Riera, Almeda, Pedró, la Gavarra, Sant Ildefons i Font Santa.

La seva població heterogènia és un dels trets més distintius de la ciutat i una de les seves riqueses culturals i històriques.

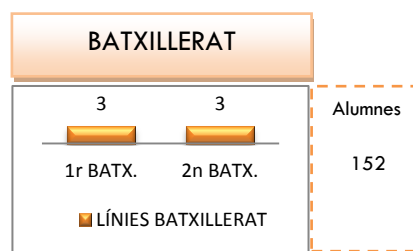
### 3.1.2. Oferta escolar ESO i Batxillerat

Actualment, a la població de Cornellà de Llobregat, hi ha la següent oferta escolar: 8 llars d'infants, 17 escoles d'educació infantil i primària, 5 centres privats-concertats, 6 instituts d'educació secundària, un centre de formació d'adults, una escola municipal de música i una escola oficial d'idiomes.

L' institut imparteix estudis d'Ensenyament Secundari Obligatori (ESO) i de Batxillerat en les modalitats de Tecnològic-Científic i Humanitats-Ciències Socials.



Taula 1. Distribució línies ESO i nombre alumnes. Dades curs 2018-19.



Taula 2. Distribució línies Batxillerat i nombre Alumnes. Dades curs 2018-19.

En total hi ha 23 grups al centre. La ràtio per classe és alta, especialment a l' ESO, on la mitjana es situa en 30-31 alumnes/grup.

### 3.1.3. Demanda del centre

El municipi de Cornellà de Llobregat està zonificat. Des del curs 2015-16 hi ha sis escoles adscrites a l' Institut Francesc Macià, segons els criteris de zonificació de l'Ajuntament de Cornellà: Els Pins, Ignasi Iglesias, Sant Miquel, Mediterrània, Anselm Clavé i Antoni Gaudí. Aquest fet provoca l'arribada d'alumnes de diferents barris de Cornellà, per tant, la procedència sociocultural i econòmica dels alumnes és molt variada.

D'altra banda, la demanda del centre, que sempre ha estat elevada respecte a altres centres de secundària de la ciutat, aquest curs ha patit una davallada. Aquesta amenaça s'ha tingut en



compte a l'hora de planificar els objectius del present PdD pel proper mandat 2019-23. També, s'ha de tenir present l'elevada taxa de població escolar de Cornellà de Llobregat, fet que ha provocat l'augment de les línies del centre (de tres a quatre/cinc línies a l' ensenyament obligatori i de dues línies a tres línies als ensenyaments de batxillerat). Això ha comportat una massificació del centre i la necessitat de planificar bé els recursos per poder atendre a la població escolar.

### **3.1.4. Context socioeconòmic**

Econòmicament, Cornellà de Llobregat és una ciutat industrial amb nombroses empreses de logística i serveis. En els últims anys, la població activa de la ciutat treballa bàsicament en el sector terciari, tant al municipi com a la ciutat de Barcelona, que exerceix la seva influència sobre la zona metropolitana, de la qual Cornellà en forma part.

Pel que fa al nivell socioeconòmic dels alumnes matriculats al centre, aquests pertanyen a famílies amb un nivell mitjà i mitjà-baix, d'origen obrer. D'aquests alumnes, aproximadament un 5% pertanyen a famílies social i culturalment desfavorides, fet que els fa situar al llindar de la pobresa. Per aquest alumnat s'estableixen les mesures i suports intensius contemplats al Projecte d'Atenció a la Diversitat del centre.

## **3.2. Contextualització interna**

### **3.2.1. Plantilla docent**

Actualment hi treballen 59 professors/es, dos vetlladores, dos conserges, dos administratius, una persona responsable del l' AMPA i tres empleades del servei de neteja.

### **3.2.2. Famílies**

Entenem la relació família - escola com una acció compartida necessària per desenvolupar amb èxit el procés educatiu dels alumnes (*article 25 de la LEC*).

La *Carta de Compromís Educatiu* és el document que expressa l'objectiu d'assolir conjuntament, famílies i escola, el desenvolupament de les activitats educatives en un marc de respecte i convivència (*PEC, pàg. 32*).

La col·laboració amb l' AMPA es manifesta en molts projectes conjunts: la socialització de llibres que es va iniciar fa dos anys i que ha suposat un estalvi important per a les famílies; el finançament dels premis de la festa de Sant Jordi; les aportacions pel manteniment i renovació dels llibres de la biblioteca; la renovació d'un laboratori de física i química; l' aportació de quinze nous ordinadors; la dotació per la millora de les aules de 1r d' ESO, l'adquisició de dues impressores 3D i la col·laboració i finançament a les festes de graduació de 4t d' ESO i 2n de batxillerat, en són alguns exemples.

#### **3.2.2.1. Perfil**

La major part dels pares dels nostres alumnes (80%) són fills d'immigrants procedents d'arreu del territori espanyol que es van instal·lar a Cornellà als anys 60 quan la ciutat va consolidar la seva industrialització i va esdevenir una ciutat-dormitori de la zona metropolitana de Barcelona.

A l'actualitat, aquesta immigració ha continuat amb famílies procedents d'altres països i cultures: Marroc, Paquistà, Xina, els països sud-americans i països de l'Est. En total, aquesta immigració



comprèn el 10% dels alumnes matriculats al centre. El percentatge d'alumnat procedent d'altres Comunitats Autònomes d'Espanya és d'un 5%.

El 5% dels alumnes pertanyen a famílies d'ascendència catalana.

### 3.2.2.2. Comunicació

Les famílies són un element clau per a l'èxit educatiu dels alumnes.

L' institut promou la seva participació en el procés d'ensenyament i aprenentatge dels/de les seus/es fills/es a través la figura del/de la tutor/a, que és el responsable del seguiment acadèmic i de l' orientació de l' alumnat del seu grup-classe. La relació tutor/a-família es vehicula a través de diferents mecanismes:

- Reunions de pares/mares.
- Entrevistes personalitzades amb les famílies on el tutor informa del progrés individual de l'alumne i de la seva orientació acadèmica i professional.
- Comunicacions escrites a les famílies a través de la plataforma digital del centre, el correu electrònic o bé per via telefònica.

Altres persones que puntualment poden posar-se en contacte amb les famílies, si es considera necessari i amb cita prèvia, són els membres de l'equip directiu, la responsable de l'equip d'orientació i la responsable de l' EAP.

Les informacions generals del centre es vehiculen a través del web del centre.

A més a més, les famílies poden participar en la vida del centre mitjançant l' AMPA i/o el Consell Escolar del Centre, on poden proposar iniciatives que contribueixin a la millora de la convivència, de la preparació intel·lectual i professional dels/de les seus/es fills/es, així com del seu èxit educatiu, personal i professional.

### 3.2.3. Alumnes

Pel curs 2018-19 hi ha matriculats 667 alumnes, dels quals 515 cursen ESO i 152 cursen batxillerat. Hi ha 317 noies i 350 nois.

Els/les alumnes del centre tenen edats compreses entre els 12 i 18 anys, tot i que els alumnes de batxillerat poden romandre excepcionalment al centre fins als 20 anys.

Tant a l' ESO com al Batxillerat, el 95% dels/de les alumnes matriculats al centre resideixen a Cornellà de Llobregat, però un 5% viuen a poblacions veïnes per diferents circumstàncies familiars.

Pel que fa als alumnes que inicien 1r d' ESO al Centre, el traspàs de primària a secundària té com a objectiu valorar la situació inicial de coneixements i competències d'aquest alumnat. Cal tenir present que:

- Aproximadament el 25% dels alumnes que inicien 1r d' ESO al centre no tenen assolides les **competències bàsiques** de primària. Aquestes alumnes tenen uns coneixements i unes habilitats situats al nivell baix, amb mancances importants d'aprenentatge en lectura, escriptura, comprensió lectora i matemàtiques, sense hàbits d'estudi ni de treball, amb manca d'esforç i amb poca motivació.
- Entre un 10 i un 15% dels alumnes de 1r d' ESO són **nouvinguts**.
- El 2% dels alumnes que comencen 1r d' ESO al centre són d'**Educació Especial**.
- El Centre és d'escolarització preferent per **alumnes amb dèficit visual**.



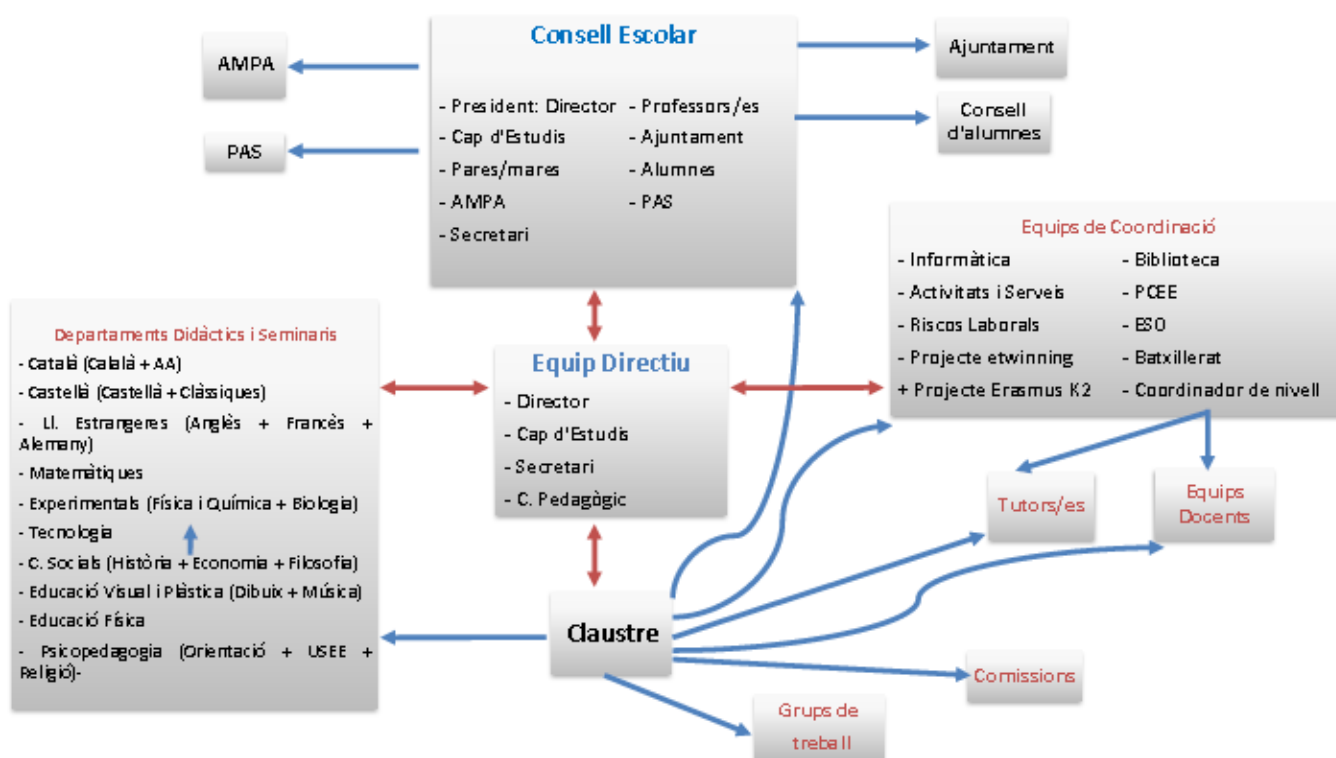
Per atendre la diversitat, dins el marc d'una escola inclusiva, el Centre disposa de:

- Organització flexible del centre i processos d'acció tutorial i orientació com a mesures i suports universals.
- Mitja Aula d' Acollida (AA) i un Programa de Diversificació Curricular (PDC) com a mesures i suports addicionals.
- Una unitat SIEI i una unitat UEC com a mesures i suports intensius.

L'àmbit de participació i representació dels alumnes en la vida del centre educatiu es vehicula per mitjà del Consell de Delegats i de la seva representació al Consell Escolar. L'exercici d'aquest dret s'atendrà al que disposen les NOFC del Centre.

D'altra banda, els alumnes podran secundar les propostes de manifestació i protesta dels sindicats d'estudiants amb la no assistència a classe en els termes que s'estableixen a les NOFC a aquest respecte.

### 3.2.4. Organigrama



Taula 3: Organigrama de l' Institut Francesc Macià

### 3.2.5. Plans i projectes vigents

D'acord amb el PEC, l' Institut Francesc Macià participa i desenvolupa projectes adreçats a millorar les competències bàsiques dels alumnes, a desenvolupar la seva autonomia, a aconseguir l'excel·lència en els aprenentatges impulsant el coneixement de les llengües estrangeres i a vincular el centre amb l'entorn. També, la Direcció del centre impulsa la formació del professorat i col·labora amb l'Administració i les Universitats en la formació del professorat en pràctiques.



INS Francesc Macià

PROJECTES IMPULSATS DURANT ELS CURSOS 2015-19					
Projecte/Pla	Objectiu	Curs	Activitat	Descripció	Responsable
<b>Projecte Salut i Escola</b>	Desenvolupar hàbits de vida saludables a partir de l'esport.	1r de ESO i 1r de Batxillerat	Esports de Neu	Estada de tres dies al mes de gener a la Molina fent activitats esportives d'hivern dirigides per monitors.	<b>Professors/es d'Educació Física de 1r d'ESO</b>
		2n d' ESO	Esports d'aventura	Estada de tres dies al mes de juny a la Cerdanya fent activitats esportives d'aventura amb monitors.	<b>Professors/es d'Educació Física de 2n d'ESO</b>
		3r d' ESO	Natació	Activitat esportiva realitzada al 3r trimestre a les piscines municipals.	<b>Professors/es d'Educació Física de 3r d'ESO</b>
		4t d' ESO	Tennis	Activitat esportiva realitzada al 2n trimestre a les instal·lacions municipals.	<b>Professors/es d'Educació Física de 4t d'ESO</b>
<b>Pla Català per l'Esport Escolar</b>	Fomentar l'esport com a element de socialització, de cohesió i de cooperació.	1r a 4t d' ESO	Futbol, zumba, ioga i basket	Es proposen activitats esportives guiades per monitors i supervisades pel Coordinador del PCEE.	<b>Coordinador del PCEE</b>
<b>Projecte de Millora de les Matemàtiques</b>	Desenvolupar el raonament matemàtic i les competències bàsiques.	1r d' ESO	Gimcana matemàtica	Gimcana amb els alumnes de 6è de primària de les escoles adscrites i els alumnes de 1r d' ESO de l' Institut.	<b>Professors/es de matemàtiques de 1r d' ESO.</b>
		ESO i Batxillerat	Proves Cangur	Activitat realitzada per la Societat Catalana de Matemàtiques per impulsar l'excel·lència.	<b>Cap de Departament de matemàtiques</b>
		ESO i Batxillerat	Olimpiada matemàtica	Activitats realitzades per la Universitat de Barcelona adreçades a escoles de secundària per impulsar l'excel·lència.	<b>Cap de Departament de matemàtiques</b>
<b>Projecte de Millora de les Llengües Estrangeres</b>	Obtenir el B1 i el B2 segons el MECR en la primera i en la segona llengua estrangera impartides al centre en acabar 4t d'ESO i 2n de batxillerat.	3r d' ESO	<i>Media Literacy</i>	Activitats en anglès per la classe de tutoria, realitzades per l'empresa <i>Profuture Trainin</i> , a partir de situacions properes a l'alumne/a sobre l'ús de les eines digitals.	<b>Tutors/es del nivell de 3r d'ESO.</b>
		4t d' ESO	Preparació per l'obtenció del DELF (alumnes que cursen francès)	A 4t d' ESO, els alumnes que estudien francès com a segona llengua estrangera, preparen la prova del DELF, a la qual es presenten a final de 4t d' ESO, per assolir aquesta titulació.	<b>Professora de llengua francesa</b>
		2n a 4t d' ESO	Estada a França (alumnes que cursen francès)	Estada d'un dia a una localitat del sud de França (Carcassone, Perpignan...) amb activitats dirigides per impulsar l'ús de la llengua francesa com a llengua vehicular.	<b>Professora de llengua francesa.</b>
		4t d'ESO, 1r de batxillerat, 2n de batxillerat	Preparació per accedir als cursos per l'obtenció dels nivells B1 i B2 en anglès a la EOI de Cornellà de Llobregat.	A partir de 4t d' ESO, l' Institut Francesc Macià, en col·laboració amb la EOI de Cornellà de Llobregat, selecciona 10 alumnes per cada nivell i convocatòria i els prematricula als cursos de preparació de les proves llüres de B1 i B2 que ofereix la EOI de Cornellà.	<b>Cap de Departament d' anglès</b>
		1r de batxillerat	Estada a Londres	Estada d'una setmana, al mes de juny, a la ciutat de Londres amb activitats lingüístiques i cultures per desenvolupar l'ús de la llengua anglesa com a llengua vehicular.	<b>Professor/a d'anglès de 1r de batxillerat</b>
		ESO i Batxillerat	Projecte <i>etwinning</i>	Desenvolupar l'ús de la llengua anglesa com a llengua vehicular.	<b>Cap de departament d' Educació Física</b>
		ESO i Batxillerat	Projectes Erasmus K1 i K2	Impulsar l'ús de la llengua anglesa com a llengua vehicular.	<b>Cap de departament d' Educació Física</b>
		3r i 4t d' ESO	<i>Sharing to learn</i>	Impulsar l'ús de la llengua anglesa com a llengua vehicular.	<b>Cap de Departament d' anglès</b>





<b>Projecte Impuls de la lectura</b>	Promoure el gust per la lectura i desenvolupar la competència de comprensió lectora.	1r a 4t d' ESO	Lectura d'un llibre vinculat a la matèria de Cultura i Valors Ètics	A través de la lectura d'un llibre vinculat a la matèria de Cultura i Valors Ètics, l'alumne/a treballa una guia de lectura sobre el llibre i aprèn a fer una reflexió raonada i crítica i a interpretar allò que ha llegit.	<b>Professor/a de Filosofia</b>
<b>Projecte CRENCO</b>	Oferir un voluntariat als alumnes de 4t d' ESO en el marc de l'experiència de l'aprenentatge servei que promogui en els alumnes valors de respecte, l' assertivitat, la cooperació i el diàleg.	4t ESO	Aprenentatge servei	Els alumnes desenvoluparan un treball col·laboratiu al Casal d'Avis del barri de Gavarrà i faran 6 intervencions al llarg del curs escolar, en activitats concretes, que prèviament hauran preparat amb ajuda dels monitors del casal i del/de la tutor/a del grup classe.	<b>Tutor/a del nivell de 4t d'ESO.</b>
<b>Projecte Punt EDU</b>	Promoure l'ús de la biblioteca escolar i de l'hàbit lector.	ESO i Batxillerat	Activitats recollides al Projecte per a cada nivell educatiu.	A través de diferents activitats transversals, es promou la biblioteca com a espai de lectura , d'estudi i de recerca de informació.	<b>Responsable de la Biblioteca</b>
<b>Pla de Formació del Professorat</b>	Formar el professorat del centre per millorar la seva tasca docent en activitats vinculades a la consecució del PEC i del Pdd.		A1. Orientació Acadèmica i Professional A2. Projectes globalitzadors A3. Aprenentatge-Servei A4. Projecte de Convivència	Curs adreçats als tutors/es i als orientadors del Centre per conèixer recursos que permetin fer una bona orientació escolar. Curs adreçats al claustre de professors per conèixer metodologies per treballar la diversitat dins l'escola inclusiva. Curs adreçat a tres persones del centre (2 professors/es + un membre de l' Equip Directiu) per desenvolupar el Projecte de Servei Comunitari. Curs adreçat a dues persones del centre (1 professor/a + un membre de l'Equip Directiu) per desenvolupar el Projecte de Convivència.	<b>Director/a</b>
<b>Pla de Formació dels alumnes en pràctiques del Màster de Formació del Professorat de Secundària</b>	Formar alumnes en pràctiques del MFPS.	ESO i Batxillerat	Practicum I Practicum II	Fase d'observació del funcionament del centre i de la docència a l'aula. Fase d'intervenció a l'aula desenvolupant una unitat didàctica de la seva matèria.	<b>Tutor/a del centre de la seva matèria</b>
<b>Projecte Cornellà Apren</b>	Oferir una eina de suport a l'estudi a alumnes amb dificultats acadèmiques i situacions econòmiques desfavorides	1r i 2n d' ESO	Estudi Assistit	Taller organitzat per l'Ajuntament, dos dies a la setmana, en horari de 16:30 a 18:00h, els mesos de gener a maig. Es fa al Centre per les tardes amb un/a professor/a, contractat per l' Ajuntament, que els ajuda en les tasques escolars, a preparar exàmens i a estudiar.	<b>Cap d' Estudis / Tècnic del Dep. d'Educació de l'Ajuntament</b>
	Oferir un espai del barri Centre per trobar-se els alumnes, fer activitats i tallers amb monitors i accedir a una sala d'estudi amb ordinadors en horari de tarda.	ESO i Batxillerat	Projecte de La Cova (Esplai Mowgli)	Els monitors de l'Esplai Mowgli organitzen activitats per a joves al llarg del curs escolar, així com un taller d'estudi.	<b>Coordinador/a Pedagògic/a / Director de l'Esplai Mowgli</b>



### 3.2.6. Estat de la documentació del centre

Documents de gestió de centre	2015-19		2019-23	
	Sí	No	Revisió	Actuació
PEC	X		No	
NOFC	X		Sí	Modificació d'apartats del document per adequar-lo al PEC i a la normativa vigent.
PLC	X		No	
PGA	X		No	
AVAC	X		No	
Documents organitzatius	Curs 2015-19		Curs 2019-23	
	Sí	No	Revisió	Actuació
Pla d' Atenció a la Diversitat	X		Sí	Adequació al DECRET 150/2017, de l'atenció educativa a l'alumnat en el marc d'un sistema educatiu inclusiu.
Projecte per al Suport Intensiu de l' Ensenyament Inclusiu	X		Sí	Adequació al DECRET 150/2017, de l'atenció educativa a l'alumnat en el marc d'un sistema educatiu inclusiu.
Pla d' Acció Tutorial	X		No	
Pla d' Aula d' Acollida	X		No	
Carta de Compromís Educatiu	X		No	
Pla de les Tecnologies per a l' Aprenentatge i el Coneixement		X	-	Elaboració del Pla TAC, per a l' Institut, segons la LEC, el DECRET 143/2007, de 26 de juny, la RESOLUCIÓ de 20 de juny de 2018, per la qual s'aproven els documents per a l'organització i la gestió dels centres per al curs 2018-2019, el PEC i el PdD.
Pla Orientació Acadèmica i Professional		X	-	Elaboració del POAP d' acord amb el PEC i el marc normatiu de l' ORDRE ENS/108/2018, de 4 de juliol, per la qual es determinen el procediment, els documents i els requisits formals del procés d'avaluació a l'educació secundària obligatòria.
Pla d' Acollida del Professorat Nou	X		Sí	Modificació per adequar-lo a les normatives del Pla de Prevenció de Riscos Laborals del Departament d'Educació <sup>1</sup> i el que disposa la RESOLUCIÓ de 20 de juny de 2018, per la qual s'aproven els documents per a l'organització i la gestió dels centres per al curs 2018-2019 (Protecció de dades personals, ús d'imatges, propietat intel·lectual i Internet), així com incloure els documents que cal signar pel professorat nou, segons aquestes normatives, als annexos.
Programa de Diversificació Curricular	X		No	
Projecte de Servei Comunitari		X	-	Elaboració del PSC per a 4t d' ESO, durant el curs 2019-20, a partir de l'experiència del projecte CRENCO, desenvolupat de manera experimental al centre durant el curs 2018-19, en el marc de la normativa del DECRET 187/2015, de 25 d'agost, d'ordenació dels ensenyaments de l'educació secundària obligatòria i del PEC.
Pla d' Acollida dels alumnes en pràctiques del Màster de Formació del Professorat de Secundària	X		No	
Pla de Convivència		X	-	Disseny i elaboració del PC dins el marc de la RESOLUCIÓ ENS/585/2017, de 17 de març, per la qual s'estableix l'elaboració i la implementació del Projecte de convivència en els centres educatius dins el marc del Projecte educatiu de centre, determina que els centres educatius del Servei d'Educació de Catalunya han de tenir implementat el Projecte de convivència en el marc del seu Projecte educatiu, abans de març de 2020.
Projecte de Mediació Escolar		X	-	Elaborar un Projecte de Mediació Escolar per al Centre d'acord amb el PEC i el Pla de Convivència.
Pla Educatiu de l' Entorn		X	-	Dissenyar i elaborar un Pla Educatiu de l' Entorn per al Centre d'acord amb el PEC, l'Acord Social de l' Ajuntament de Cornellà de Llobregat i el PdD.

<sup>1</sup> Aquest Pla dona compliment a allò que disposa la Llei 31/1995, de 8 de novembre, de prevenció de riscos laborals (LPRL), i la posterior reforma amb la Llei 54/2003, de 12 de desembre, de reforma del marc normatiu de la prevenció de riscos laborals.



### 3.2.7. Projecte de Direcció 2015-19. Situació actual. Noves propostes.

Objectius PdD 2015-19	Actuacions per aconseguir els objectius del PdD	Assoliment		Situació actual	Noves propostes
		Si	No		
<b>OBJECTIU 1: Millorar els resultats acadèmics.</b>	Proves de 4t d' ESO de Matemàtiques i Llengua Anglesa.  Índex de millora dels resultats obtinguts en aquestes matèries a les Proves de 4t d' ESO: = o >10% respecte als resultats obtinguts al final del mandat 2011-15.		X	- Aplicació dels Plans de Millora dissenyats pels Departaments de Llengües estrangeres i Matemàtiques.  - Desdoblaments a Llengua Anglesa i Matemàtiques.  - Treball interdisciplinar en anglès als projectes <i>Etwinning</i> i Erasmus Plus K2.	- Fer proves diagnòstiques a final de 2n d' ESO a les matèries de Llengua Anglesa i Matemàtiques.  - Establir 1h setmanal per treballar l'expressió escrita i l'expressió oral en anglès i els problemes competencials a matemàtiques (numeració i càlcul; espai, forma i mesura, canvi i relacions i estadística).  -Treballar amb metodologies més competencials en les matèries de llengua anglesa i matemàtiques.
	Proves de 4t d' ESO de Llengua Catalana i Llengua Castellana  Índex de millora dels resultats obtinguts a aquestes matèries les proves de 4t d' ESO: = o > 5% respecte als resultats obtinguts al final del mandat 2011-15.	X		- Aplicació dels Plans de Millora dissenyats pels Departaments de Llengua Catalana i Llengua Castellana.  - Desdoblaments a llengua catalana i llengua castellana.	- Dissenyar un PLEC com a eina per consolidar les competències de comprensió lectora i d' expressió escrita en català i castellà.  - Fer proves diagnòstiques a final de 2n d' ESO a les matèries de llengua catalana i llengua castellana.
	Pas de curs de 1r a 3r d' ESO: Promoció d'alumnes sobre matrícula = o > 90% a cadascun dels nivells.		X	- El pas de curs a 1r cicle està dins els criteris d'acceptació, però és no conforme al pas de curs de 3r d' ESO.	- Establir reunions mensuals de l' Equip Docent de 3r d' ESO per fer el seguiment dels alumnes, coordinar els acords presos, aplicar metodologies més competencials i revisar els resultats obtinguts a cada matèria (aprovat/suspesos) en cada avaluació.  - Revisar les programacions de 3r d' ESO i establir criteris competencials comuns entre elles.  - Fer exàmens iguals entre els professors/es de la mateixa matèria per homogeneïtzar els resultats.  - Al final de cada trimestre, fer a cada matèria, un examen únic global competencial amb un pes alt dins la nota del trimestre (= 40% de la nota).
	Pas de curs de 1r de batxillerat sobre matrícula: Promoció d'alumnes = o > 85%.		X	- Actualment passen de curs el 75% dels alumnes matriculats.  - El 4 % d' alumnes matriculats abandonen els estudis.  - El 10% dels alumnes matriculats a 1r de batxillerat repeteixen.  - El 11% dels alumnes matriculats a 1r de batxillerat reorienten els seus estudis.	- Fer una bona orientació de 3r a 4t d' ESO i especialment a 4t d' ESO.  - Elaborar el Pla d' Orientació Acadèmica i Professional
	Graduació d'alumnes a 4t d' ESO sobre matrícula: = o > 90%.	X		- Gradua el 90-92% dels alumnes de 4t d' ESO sobre matrícula.  - Repeteix el 8-10% dels alumnes de 4t d' ESO.	- Continuar treballant i millorant l'orientació acadèmica i professional.  - Continuar aplicant les mesures d' atenció a la diversitat recollides al PAD, al PSIEI i al PDC d'acord amb el PEC.
	Graduació d'alumnes a 2n de Batxillerat sobre matrícula: = o > 85%.	X		- Gradua el 90-95% dels alumnes de 2n de batxillerat sobre matrícula.  - El 5-10% dels alumnes de 2n de	



				batxillerat, sobre matrícula, repeteixen.	
<b>OBJECTIU 2:</b>  <b>Millorar la cohesió social al centre.</b>	Revisar i actualitzar el Pla d' Acollida del Centre.	X		<ul style="list-style-type: none"> <li>- Elaboració de la infografia del protocol de rebuda de l'alumnat nouvingut al Centre i al sistema educatiu català.</li> <li>- Elaboració de la infografia del protocol de matriculació per les famílies d'alumnes nouvinguts.</li> <li>- Integració dels protocols a les NOFC i al Pla d' Acollida del Centre.</li> </ul>	
	Elaboració del Pla d'Atenció a la Diversitat del Centre.	X		- Aplicació del Pla d'Atenció a la diversitat.	- Revisar el PAD per adequar-lo a la nova normativa (DECRET 150/2017, de l'atenció educativa a l'alumnat en el marc d'un sistema educatiu inclusiu).
	Elaboració del Projecte SIEI del Centre.	X		- Aplicació del Projecte SIEI.	- Revisar el Projecte SIEI per adequar-lo a la nova normativa (DECRET 150/2017, de l'atenció educativa a l'alumnat en el marc d'un sistema educatiu inclusiu).
<b>OBJECTIU 3:</b>  <b>Reduir l'abandonament dels estudis i l'absentisme prematur.</b>	Reducció de l'índex d'abandonament dels estudis, sobre matrícula, de l' etapa d' ESO i Batxillerat fins situar-lo = $o < 5\%$ .	X		<ul style="list-style-type: none"> <li>- L' índex d'abandonament dels estudis, sobre matrícula, de l' ESO és el 5% i de 1r de batxillerat és el 4%.</li> <li>- Aplicació de la plataforma digital DINANTIA com a eina de comunicació escola-famílies per faltes d'assistència i sancions.</li> <li>- Disseny del Model d'Informe d'orientació acadèmica i professional per a les famílies amb informació relativa al tractament de la diversitat, al seguiment del PI i amb indicacions sobre la detecció de noves atencions i derivacions.</li> </ul>	<ul style="list-style-type: none"> <li>- Es necessari desenvolupar altres serveis de la plataforma DINANTIA: informacions de tutoria (sortides, entrevistes...) i de centre (calendaris, horaris...).</li> <li>- Cal integrar el Model d'informe d'orientació acadèmica i professional en els protocols de les NOFC.</li> </ul>
	Mantenir l'índex d'absentisme de l'alumnat de l' ESO i Batxillerat, sobre matrícula, = $o < 5\%$ .	X		- L' índex d'absentisme, sobre matrícula, dels alumnes l' ESO és el 1% i de Batxillerat és el 1.5%.	
<b>OBJECTIU 4:</b>  <b>Actualització de documentació de centre.</b>	- Revisió i actualització del PEC.			- Aplicació del PEC.	
	- Revisió i actualització del NOFC per tal d'adaptar-lo a la normativa vigent i aconseguir que esdevingui un document de gestió eficaç de la comunitat educativa.			- Actualització dels apartats: <i>Normes de convivència i Protocol per regular el dret a inassistència dels alumnes per motiu de vaga d' estudiants.</i>	- Cal actualitzar el punt <i>Guàrdies al Centre</i> , l' apartat <i>Sortides Extraescolars</i> i recollir alguns dels trets del nou PEC que encara no figuren a les NOFC.



### 3.2.8. Propostes de millora de l' AVAC.

<p><b>A. Rendiment acadèmic de l'alumnat del centre: resultats interns i externs.</b></p> <ul style="list-style-type: none"> <li>→ Es recomana incloure, en el nou Projecte de Direcció, propostes de millora per tal d'aprofundir en la línia de millora de resultats que s'ha endegat en aquests darrers cursos, especialment a les matèries de llengua anglesa i matemàtiques.</li> <li>→ Continuar revisant els criteris de promoció de curs en relació amb l'avaluació i la superació de les matèries als ensenyaments obligatoris.</li> <li>→ Concretar la modificació dels processos d'aula dels diferents cursos i matèries i incloure aquestes modificacions en les programacions.</li> </ul>
<p><b>B. Valoració sobre els objectius de centre: assoliment i planificació (objectius, indicadors i actuacions). Nivell d'eficàcia.</b></p> <ul style="list-style-type: none"> <li>→ Analitzar, a la MAC, els índexs de superació de les matèries d' ESO i Batxillerat; els resultats obtinguts per l'alumnat en les proves d'avaluació externes i les propostes de millora; i els índexs de promoció i els de graduació d' ESO i Batxillerat.</li> <li>→ Valorar quantitativa/qualitativament els plans de treball dels diferents professionals del Centre (SIEI, EAP...) i dels projectes en els que participa el centre (PCEE, <i>Sharing to Learn</i>,...) a la MAC.</li> <li>→ Concretar, a la PGA, els valors de referència dels indicadors (el valor inicial i el valor de millora que es persegueix) per tal de facilitar el coneixement quantitatiu del grau d'assoliment dels objectius.</li> <li>→ Adequar les programacions, els criteris d'avaluació i les activitats d'ensenyament aprenentatge a les directrius competencials del Decret 187/2015, de 25 d'agost, d'ordenació dels ensenyaments de l'educació secundària obligatòria.</li> </ul>
<p><b>C. Condicions d'equitat: Abandonament i absentisme. Convivència. Inclusió.</b></p> <ul style="list-style-type: none"> <li>→ Recollir a les NOFC les actuacions d' acollida, acompanyament i suport a l'alumnat en situació de risc i exclusió social, i a les seves famílies; i les estratègies de detecció de conflictes greus, les actuacions posteriors que se'n deriven i les mesures per a la promoció de la convivència.</li> <li>→ Dissenyar vies educadores que contribueixin a corregir els comportaments contraris a les normes de convivència del centre de l'alumnat més disruptiu i recollir-les a les NOFC.</li> <li>→ Incloure en el Pla d'Atenció a la Diversitat línies d'actuació comunes que puguin tenir impacte en l'alumnat amb més dificultats per tal de donar resposta a les necessitats detectades al centre en els diferents cursos.</li> </ul>
<p><b>E. Altres consideracions.</b></p> <ul style="list-style-type: none"> <li>→ S'aconsella al centre prioritzar la planificació d'actuacions destinades a millorar les condicions d'equitat del centre (abandonament i absentisme, convivència i inclusió).</li> <li>→ Es recomana continuar treballant per una educació d'excel·lència, tot tenint en compte el repte de la diversitat, per desenvolupar el rendiment acadèmic individual de cada alumne/a.</li> </ul>

## 4. Àrees claus de resultats

A partir de l'anàlisi de la contextualització externa i la contextualització interna del Centre, dels plans i projectes vigents, de l'estat de la documentació del centre, de l'anàlisi de l'execució del Projecte de Direcció 2015-19, dels resultats del SIC (vid. *Annexos 1 i 2*) i de les propostes de millora de l'Avaluació de Centre, s'han prioritzat les següents àrees de millora:

- Millorar els resultats acadèmics.
- Millorar la cohesió social.
- Millorar l'organització i la imatge del Centre.
- Millorar l'absentisme i l'abandonament d'estudis.
- Millorar la gestió del Centre.

Aquestes àrees de millora definiran els objectius del present Projecte de Direcció 2019-23 en relació als àmbits de la funció directiva.



INS Francesc Macià

ÀREES DE MILLORA	ÀMBITS DE LA FUNCIÓ DIRECTIVA				
	ÀMBIT DE LIDERATGE PEDAGÒGIC	ÀMBIT DE LIDERATGE DE LA COMUNITAT ESCOLAR	ÀMBIT DE GESTIÓ	ÀMBIT D'ORGANITZACIÓ I FUNCIONAMENT	ÀMBIT DE REPRESENTACIÓ INSTITUCIONAL
<b>Millorar els resultats acadèmics</b>	Estratègies pedagògiques per establir criteris competencials i recollir-los a les programacions.	Creació d'espais de reflexió per treballar les bones pràctiques docents.	Disseny de plans de millora de resultats propis de Centre.	Estratègies organitzatives que afavoreixin el treball col·laboratiu i cooperatiu entre el professorat.	Difusió interna i externa dels resultats acadèmics a través dels documents de gestió de centre i dels canals de comunicació del Centre.
<b>Millorar la cohesió social</b>	Revisió del procés d'ensenyament-aprenentatge i impuls de metodologies d'incidència directa a l'aula.	Creació de canals de relació amb les famílies, amb l' AMPA i amb l' Associació d'alumnes.	Proposta de llocs docents amb requisits addicionals i llocs docents singulars d'acord amb el PEC i el PdD per treballar la diversitat dins el marc d'una escola inclusiva.	Elaboració de documentació que contribueixi a millorar la cohesió social d'acord amb el PEC.	Difusió d'activitats i esdeveniments desenvolupats al Centre a través dels canals de comunicació interna i externa (Jornades Culturals, Projectes Erasmus, Diada de Sant Jordi...)
<b>Millorar l'organització i la imatge del Centre</b>	Col·laboració de les famílies en el procés d'ensenyament-aprenentatge.	Vies de comunicació i procediments de relació i cooperació amb les famílies sobre l'evolució escolar i personal dels seus fills.	Activitats per fer difusió del Centre a la Jornada de Portes Obertes.	Consolidació de la Coordinació Primària-Secundària	Participació en premis locals i comarcals i en activitats acadèmiques municipals.
<b>Millorar l'absentisme i l'abandonament d'estudis</b>	Aplicació de les activitats, dels protocols de seguiment i dels protocols d'orientació acadèmica i professional recollits al PAT.	Implicació activa del centre en l'entorn social i en la seva zona educativa.	Disseny de programes escolars que contribueixin a combatre l'absentisme i l'abandonament d'estudis.	Disseny i adequació de l'aula com a espai de treball (aules-taller) per adequar-lo a les necessitats d'aprenentatge dels alumnes.	Col·laboració amb entitats i institucions per formar alumnat i professorat.
<b>Millorar la gestió del Centre</b>	Coordinació amb altres centres per treballar en xarxes i fer possibles actuacions conjuntes.	Planificació dels documents de gestió del centre.	Aplicació dels protocols en matèria de prevenció de riscos laborals segons el Pla de prevenció de riscos laborals del Departament d'Ensenyament.	Aplicació de les normes i de les mesures establertes a les NOFC.	Col·laboració amb l'Administració educativa per assolir els objectius adoptats per aquesta, així com la implementació de recursos i metodologies per dur-los a terme.



INS Francesc Macià

## 5. Objectius

Els objectius del present Projecte de Direcció estableixen les grans línies d'actuació que es desenvoluparan durant els anys 2019-23. Aquests han estat el resultat de l'anàlisi de la diagnosi del Centre, de la detecció de les àrees clau de resultats i de la seva adequació a la política educativa del Departament d'Ensenyament que promou l'èxit escolar. Per tant, els objectius es concreten en:

- Objectiu 1: Millorar els resultats globals del Centre a les proves externes de 4t d' ESO a les matèries de Llengua Catalana, Llengua Castellana, Llengua Anglesa i Matemàtiques.
- Objectiu 2: Millorar el pas de curs a l'ESO i al Batxillerat.
- Objectiu 3: Potenciar la metodologia competencial a l' ESO i integrar-la dins el procés d'ensenyament-aprenentatge.
- Objectiu 4: Reestructurar l'atenció a la diversitat per potenciar pràctiques docents dins el marc d'una escola inclusiva.
- Objectiu 5: Elaboració de documentació de centre: Pla de les Tecnologies de l'Aprenentatge i del Coneixement, Projecte de Servei Comunitari i Pla de Convivència.



## 5.1. Relació dels objectius del PdD amb els del PEC

	OBJECTIUS DEL PEC	ÀMBIT DIRECTIU	OBJECTIUS DEL PROJECTE DE DIRECCIÓ 2019-23
<b>Millorar els resultats acadèmics</b>	<b>OB.9. Esdevenir un centre de referència dels ensenyaments i de la formació que imparteix</b> , un centre que disposi d'un equip humà altament qualificat, format i motivat, i de recursos i instal·lacions facilitadores de la innovació i la transferència del coneixement, per contribuir decididament al futur i a l'èxit educatiu dels/de les alumnes.	<b>LIDERATGE PEDAGÒGIC</b>	<b>Objectiu 1:</b> Millorar els resultats globals del Centre a les proves externes de 4t d' ESO a les matèries de Ll. Catalana, Ll. Castellana, Ll. Anglesa i Matemàtiques. <b>Objectiu 2:</b> Millorar el pas de curs a ESO i Batxillerat.
<b>Millorar la cohesió social</b>	<b>OB.5. Qualificar i formar persones amb el treball per competències, d'acord amb els seus estudis:</b> competències professionals, de treball intel·lectual, competències transversals clau: digital, lingüística (aprenentatge de llengües); social i ciutadana..., per tal de facilitar el seu desenvolupament integral i la incorporació a la vida activa, social i laboralment, i accedir a estudis superiors universitaris i no universitaris.	<b>LIDERATGE PEDAGÒGIC</b>	<b>Objectiu 3:</b> Potenciar la metodologia competencial a l' ESO i integrar-la dins el procés d'ensenyament-aprenentatge.
<b>Millorar l'absentisme i l'abandonament d'estudis</b>	<b>OB.2. Atendre a la diversitat i a les diferències dels/de les alumnes:</b> familiars, culturals, personals i socials, promovent la inclusió, impulsant la coeducació i la no discriminació per qualsevol raó, potenciant les seves capacitats i competències a través del tracte personal, l'acompanyament, l'acció tutorial i l'orientació acadèmica i professional.	<b>LIDERATGE DE LA COMUNITAT ESCOLAR</b>	<b>Objectiu 4:</b> Reestructurar l'atenció a la diversitat a l' ESO per potenciar pràctiques docents dins el marc d'una escola inclusiva.
<b>Millorar la gestió del Centre</b>	<b>OB.11. Impulsar iniciatives d'aprenentatge servei</b> per a formar persones amb valors, compromeses amb la societat i amb l'entorn en el que viuen.	<b>ORGANITZACIÓ I FUNCIONAMENT</b>	<b>Objectiu 5:</b> Elaboració de documentació de centre: PTAC, Projecte de Servei Comunitari i Pla de Convivència.





## 5.2. Objectiu estratègic 1: Millorar els resultats globals del Centre a les proves externes de 4t d' ESO a les matèries de Ll. Catalana, Ll. Castellà, Ll. Anglesa i Matemàtiques

Objectiu estratègic 1: Millorar els resultats globals del Centre a les proves externes de 4t d' ESO a les matèries de Ll. Catalana, Ll. Castellà, Ll. Anglesa i Matemàtiques													Ponderació 25%					
Objectiu operatiu 1.1: Incorporar la lectura com a eix vertebrador de totes les àrees											Responsable: Coordinador/a LIC							
PES	ESTRATÈGIES	ACTIVITATS	TEMPORITZACIÓ												INDICADORS D'APLICACIÓ			
			Curs 2019-20			Curs 2020-21			Curs 2021-22			Curs 2022-23						
			1T	2T	3T	1T	2T	3T	1T	2T	3T	1T	2T	3T				
5%	1.1.1. Impulsar un Pla de Lectura per fomentar el gust per la lectura i la comprensió lectora.	1.1.1.1. Elaboració de pautes específiques per fomentar la comprensió lectora.	X													Fet	No Fet	
		1.1.1.2. Realització de l'apadrinament lector entre alumnes de 1r d' ESO i 4t d' ESO.	X		X	X		X	X		X	X		X		Es fa	No es fa	
		1.1.1.3. Disseny de mesures d'atenció a la diversitat per alumnes amb dificultats de lectura i de comprensió lectora.	X														Fet	No Fet
		1.1.1.4. Realització i comprensió d'una lectura per nivell d' ESO a la matèria de CVE vinculada la currículum d'aquesta assignatura.		X			X			X			X			Es fa	No es fa	
		1.1.1.5. Realització d'una activitat lectora d'1h/setmana a cadascuna de les llengües que s'imparteixen al centre.	X	X	X	X	X	X	X	X	X	X	X	X	X	Es fa	No es fa	
5%	1.1.2. Fomentar la lectura i l'escriptura creativa	1.1.2.1. Estímul de l'escriptura creativa a partir de concursos literaris i activitats de centre.	X	X	X	X	X	X	X	X	X	X	X	X	Es fa	No es fa		
		1.1.2.2. Creació d'un club de lectura al centre per fomentar el gust de llegir.	X													Fet	No Fet	
		1.1.2.3. Participació en la <i>Corneliada</i> , activitat lectora que organitza l'Ajuntament de Cornellà de Llobregat per les escoles.			X			X			X			X		Fet	No Fet	
		1.1.2.4. Priorització de l'expressió escrita en qualsevol àrea de coneixement, però especialment a Ll. Catalana, Ll. Castellana i les llengües estrangeres.	X	X	X	X	X	X	X	X	X	X	X	X	X	Es fa	No es fa	
		1.1.2.5. Augment de la competència lectora i de la comprensió dels enuncis matemàtics i científics.	X	X	X	X	X	X	X	X	X	X	X	X	X	Es fa	No es fa	
Objectiu operatiu 1.2: Introduir treball, metodologia i activitats competencials a l'aula a l'etapa d' ESO.											Responsable: Coordinador/a Pedagògica							
PES	ESTRATÈGIES	ACTIVITATS	TEMPORITZACIÓ												INDICADORS D'APLICACIÓ			
			Curs 2019-20			Curs 2020-21			Curs 2021-22			Curs 2022-23						
			1T	2T	3T	1T	2T	3T	1T	2T	3T	1T	2T	3T				
5%	1.2.1. Revisar els continguts de les programacions de Ll. catalana, Ll. castellana, Ll. anglesa i Matemàtiques per adequar-los a uns continguts més competencials	1.2.1.1. Disseny d'activitats competencials d'incidència directa amb els/les alumnes i recollir-les a les programacions dels departaments.	X	X	X											Fet	No fet	
		1.2.1.2. Elaboració de materials per atendre la diversitat.	X	X	X											Fet	No fet	
		1.2.1.3. Realització de proves diagnòstiques competencials a 2n d' ESO de les matèries de Ll. Catalana, Ll. Castellana, Ll. Anglesa i Matemàtiques.			X			X			X			X		Fet	No fet	
		1.2.1.4. Dedicació horària d'una hora setmanal per treballar activitats competencials a les matèries de Ll. catalana, Ll. castellana, Ll. Anglesa i Matemàtiques.	X	X	X	X	X	X	X	X	X	X	X	X	X	Es fa	No es fa	





### 5.3. Objectiu estratègic 2: Millorar el pas de curs a diferents nivells educatius

Objectiu estratègic 2: Millorar el pas de curs a ESO i Batxillerat													Ponderació 15%			
Objectiu operatiu 2.1: Augmentar el nombre d'alumnes de 3r i 4t d' ESO que superin el curs											Responsable: Coordinador/a d' ESO					
PES	ESTRATÈGIES	ACTIVITATS	TEMPORITZACIÓ												INDICADORS D'APLICACIÓ	
			Curs 2019-20			Curs 2020-21			Curs 2021-22			Curs 2022-23				
			1T	2T	3T	1T	2T	3T	1T	2T	3T	1T	2T	3T		
5%	2.1.1. Treballar en els Equips Docents estratègies de millora concretes per 3r i 4t d' ESO.	2.1.1.1. Compartició a nivell d'Equip Docent de la reflexió, disseny i posada en comú dels criteris curriculars i d'avaluació establerts al segon cicle d' ESO pels Departaments Didàctics.	X			X			X			X			Fet	No Fet
		2.1.1.2. Establiment a nivell d'Equip Docent del què i del com han d'aprendre els alumnes.	X			X			X			X			Fet	No Fet
		2.1.1.3. Disseny d'activitats d' ensenyament-aprenentatge coherents amb els acords presos.	X			X			X			X			Fet	No Fet
		2.1.1.4. Establiment de mecanismes de revisió i mesures de correcció sobre els acords presos com a Equip Docent.		X	X		X	X		X	X		X	X	Fet	No Fet
		2.1.1.5. Seguiment del treball que fan els alumnes per analitzar la seva incidència en els resultats obtinguts a 3r i 4t d' ESO amb la finalitat d' aplicar les mesures correctores que siguin necessàries.	X	X	X	X	X	X	X	X	X	X	X	X	Es fa	No es fa
5%	2.1.2. Analitzar la gestió curricular i els criteris d'avaluació de les matèries a 3r i 4t d' ESO.	2.1.2.1. Anàlisi dels criteris d'avaluació dels decrets 119 i 185/2015 i definició i concreció dels criteris d'avaluació de centre pel 2n cicle d' ESO.	X												Fet	No Fet
		2.1.2.2. Establir una seqüenciació temporal per treballar la lectura, l'expressió escrita i el càlcul a totes les matèries del currículum de 2n cicle d' ESO.	X												Fet	No Fet
		2.1.2.3. Potenciació de les bones pràctiques docents: responsabilitat per l'aprenentatge i feina ben feta.	X	X	X	X	X	X	X	X	X	X	X	X	Es fa	No es fa
		2.1.2.4. Potenciació del treball orientat a l'adquisició de les CB.	X	X	X	X	X	X	X	X	X	X	X	X	Es fa	No es fa
		2.1.2.5. Sistematització dels acords presos pels departaments didàctics i la seva difusió als equips docents de 3r i 4t d' ESO.	X			X			X			X			Es fa	No es fa
		2.1.2.6. Aplicació del Programa de Diversificació Curricular.	X	X	X	X	X	X	X	X	X	X	X	X	Es fa	No es fa
Objectiu operatiu 2.2. Augmentar el nombre d'alumnes de 1r de batxillerat que superin el curs											Responsable: Coordinador/a de Batxillerat					
PES	ESTRATÈGIES	ACTIVITATS	TEMPORITZACIÓ												INDICADORS D'APLICACIÓ	
			Curs 2019-20			Curs 2020-21			Curs 2021-22			Curs 2022-23				
			1T	2T	3T	1T	2T	3T	1T	2T	3T	1T	2T	3T		
5%	2.2.1. Combatre l'absentisme i l'abandonament d'estudis a 1r de batxillerat	2.2.1.1. Revisió dels continguts, de la metodologia i dels criteris d'avaluació dels departaments didàctics per adequar-los a la realitat de l'aula i als percentatges de superació de curs dels centres de la mateixa tipologia.	X			X			X			X			Fet	No Fet
		2.2.1.2. Elaboració d'un pla d' acollida pels alumnes de 1r de batxillerat.	X	X	X										Fet	No Fet
		2.2.1.3. Presa d'acords de l'Equip Docent de 1r de batxillerat i seguiment d'aquests acords per millorar l'índex de superació de les matèries i del curs.	X	X	X	X	X	X	X	X	X	X	X	X	Es fa	No es fa
		2.2.1.4. Potenciació de l'acció tutorial grupal, individual i amb les famílies.	X	X	X	X	X	X	X	X	X	X	X	X	Es fa	No es fa
		2.2.1.5. Revisió dels criteris d'assignació d'alumnes a grups i de tutories per donar coherència i estabilitat a l'acció tutorial.	X			X			X			X			Fet	No Fet
		2.2.1.6. Treball conjunt de l'Equip Docent de 1r de batxillerat amb el Coordinador de Batxillerat per assolir els objectius de curs fixats.	X	X	X	X	X	X	X	X	X	X	X	X	Es fa	No es fa



### 5.4. Objectiu estratègic 3: Potenciar la metodologia competencial a l' ESO i integrar-la dins el procés d'ensenyament-aprenentatge

Objectiu estratègic 3: Potenciar la metodologia competencial a l' ESO i integrar-la dins el procés d'ensenyament-aprenentatge													Ponderació 15%			
Objectiu operatiu 3.1: Introduir el treball per projectes a les matèries optatives de 1r, 2n i 3r d' ESO com a eina per treballar la diversitat significativa a l' ESO										Responsable: Coordinador/a Pedagògica						
PES	ESTRATÈGIES	ACTIVITATS	TEMPORITZACIÓ												INDICADORS D'APLICACIÓ	
			Curs 2019-20			Curs 2020-21			Curs 2021-22			Curs 2022-23				
			1T	2T	3T	1T	2T	3T	1T	2T	3T	1T	2T	3T		
5%	3.1.1. Establiment de canvis organitzatius per treballar per projectes a les matèries optatives de 1r a 3r d' ESO.	3.1.1.1. Agrupacions horàries de 2h lectives al final del matí.	X	X	X	X	X	X	X	X	X	X	X	X	Es fa	No es fa
		3.1.1.2. Accés prioritari a les sales d'informàtica del centre quan es treballi per projectes a l' ESO.	X	X	X	X	X	X	X	X	X	X	X	X	Es fa	No es fa
		3.1.1.3. Assignació d'una aula amb dotació de material específic per treballar amb metodologies globalitzadores.	X	X	X	X	X	X	X	X	X	X	X	X	Es fa	No es fa
		3.1.1.4. Creació de llocs de treball específics amb perfil professional que s'adaptin a les necessitats del centre.			X			X			X			X	Fet	No Fet
10%	3.1.2. Implementar el treball col·laboratiu entre els docents per dissenyar projectes a les matèries optatives de 1r a 3r d' ESO.	3.1.2.1. Potenciació del treball cooperatiu creant hores i espais de trobada dins la dedicació horària del professorat.	X	X	X	X	X	X	X	X	X	X	X	Fet	No Fet	
		3.1.2.2. Treball amb les TAC.	X	X	X	X	X	X	X	X	X	X	X	Es fa	No es fa	
		3.1.2.3. Formació de centre sobre metodologies globalitzadores i eines TAC per aplicar a l'aula.	X			X			X			X			Fet	No Fet
		3.1.2.4. Gestió per participar, com a centre, en la Xarxa de Competències Bàsiques.	X			X			X			X			Fet	No Fet
		3.1.2.5. Creació d'un espai virtual al centre per a que els docents puguin treballar per projectes i compartir les seves experiències.	X			X			X			X			Fet	No Fet
		3.1.2.6. Impuls de les bones pràctiques docents.	X	X	X	X	X	X	X	X	X	X	X	X	Es fa	No es fa
		3.1.2.7. Creació d'un grup impulsor de professors/es per treballar per projectes.	X	X	X										Fet	No Fet
		3.1.2.8. Elaboració d'un "banc de projectes" que puguin implementar-se al centre, ja siguin experiències pròpies o d'altres centres.			X			X			X			X	Fet	No Fet
		3.1.2.9. Elaboració d'un projecte interdisciplinari trimestral per 1r, 2n i 3r d'ESO, per treballar competencialment una temàtica amb la finalitat d'integrar els coneixements assolits al llarg del trimestre.	X	X	X	X	X	X	X	X	X	X	X	X	Es fa	No es fa





## 5.6. Objectiu estratègic 5: Elaboració de documentació de funcionament de centre: Pla per les Tecnologies de l'Aprenentatge i el Coneixement (PTAC), Projecte de Servei Comunitari (PSC) i Pla de Convivència (PC)

Objectiu estratègic 5: Elaboració de documentació de funcionament de centre: Pla per les Tecnologies de l'Aprenentatge i el Coneixement (PTAC), Projecte de Servei Comunitari (PSC) i Pla de Convivència (PC)													Ponderació 20%			
Objectiu operatiu 5.1: Assegurar la competència digital, la integració curricular, la inclusió digital i la innovació metodològica de tots els membres de la comunitat educativa										Responsable: Director/a						
PES	ESTRATÈGIES	ACTIVITATS	TEMPORITZACIÓ												INDICADORS D'APLICACIÓ	
			Curs 2019-20			Curs 2020-21			Curs 2021-22			Curs 2022-23				
			1T	2T	3T	1T	2T	3T	1T	2T	3T	1T	2T	3T		
5%	5.1.1. Dissenyar el Pla per les Tecnologies de l'Aprenentatge i el Coneixement.	5.1.1.1. Gestió de recursos materials i instal·lacions que permetin l'aprenentatge digital dels alumnes en igualtat de condicions, que garanteixi la gestió acadèmica i administrativa del centre i que permeti a la comunitat escolar accedir a un sistema de comunicació intern eficaç.	X	X	X	X	X	X	X	X	X	X	X	X	Es fa	No es fa
		5.1.1.2. Realització de formació interna pel professorat per actualitzar els coneixements TAC.	X	X	X										Fet	No Fet
		5.1.1.3. Dissenyar una guia amb les competències digitals mínimes que hauria de tenir el professorat.				X	X	X							Fet	No Fet
		5.1.1.4. Redacció del Pla TAC com a document de gestió de centre.							X	X	X				Fet	No Fet
		5.1.1.5. Incorporació del Pla TAC a les NOFC.										X			Fet	No Fet
		6.1.1.6. Creació de la comissió TAC al centre.	X												Fet	No Fet
5%	5.1.2. Millorar les competències del nostre alumnat mitjançant la integració de l'ús de les TAC en els processos d'ensenyament-aprenentatge.	5.1.2.1. Definir el nivell de competència digital que ha de tenir el nostre alumnat en acabar 4t d' ESO.				X	X	X							Fet	No Fet
		5.1.2.2. Planificació de què, quan i com treballarem per assolir el grau de competència plantejat.							X	X	X				Fet	No Fet
		5.1.2.3. Disseny d'activitats concretes amb eines TAC integrades dins el currículum de les matèries d' ESO										X	X	X	Fet	No Fet
		5.1.2.4. Potenciació d'habilitats i competències que permetin als alumnes, en acabar 4t d' ESO, obtenir una certificació ACTIC en el nivell bàsic, mitjà o avançat.	X	X	X	X	X	X	X	X	X	X	X	X	Es fa	No es fa
		5.1.2.5. Renovació i actualització progressiva dels recursos TIC que té el Centre per adequar-los a les TAC actuals.		X	X		X	X		X	X		X	X	Fet	No Fet



Objectiu operatiu 5.2: Millorar la convivència i la cohesió social al centre entre tots els membres de la comunitat educativa											Responsable: Cap d'Estudis					
PES	ESTRATÈGIES	ACTIVITATS	TEMPORITZACIÓ												INDICADORS D'APLICACIÓ	
			Curs 2019-20			Curs 2020-21			Curs 2021-22			Curs 2022-23				
			1T	2T	3T	1T	2T	3T	1T	2T	3T	1T	2T	3T		
5%	5.2.1. Elaborar el Pla de Convivència del Centre.	5.2.1.1. Elaboració d'un Projecte de Mediació Escolar per a la resolució positiva de conflictes.				X	X	X							Fet	No Fet
		5.2.1.2. Inclusió del Projecte de Mediació Escolar en les NOFC.							X						Fet	No Fet
		5.2.1.3. Creació i impuls de la Comissió de Convivència del Centre.	X	X	X	X	X	X	X	X	X	X	X	X	Es fa	No es fa
		5.2.1.4. Redacció del Pla de Convivència com a document d'organització i funcionament de centre.	X	X											Fet	No Fet
		5.2.1.5. Inclusió del Pla de Convivència del Centre en les NOFC.			X										Fet	No Fet
Objectiu operatiu 5.3: Promoure l'acció educativa dels alumnes de 4t d' ESO envers un sector de la societat desfavorit o amb risc d'exclusió social											Responsable: Secretari/a					
PES	ESTRATÈGIES	ACTIVITATS	TEMPORITZACIÓ												INDICADORS D'APLICACIÓ	
			Curs 2019-20			Curs 2020-21			Curs 2021-22			Curs 2022-23				
			1T	2T	3T	1T	2T	3T	1T	2T	3T	1T	2T	3T		
5%	5.3.1. Elaborar el Projecte de Servei Comunitari pel nivell de 4t d' ESO.	5.3.1.1. Integració del Projecte CRENCO d'aprenentatge-servei que es fa a 4t d' ESO dins el Projecte de Servei Comunitari.	X												Fet	No Fet
		5.3.1.2. Establiment d'altres línies d'actuació de l'aprenentatge-servei amb repercussió a l'entorn.	X												Fet	No Fet
		5.3.1.3. Difusió interna i externa de les activitats fetes en el Projecte de Servei Comunitari 4t d' ESO.			X			X			X			X	Fet	No Fet
		5.3.1.4. Redacció del Projecte de Servei Comunitari com a document d'organització i funcionament de centre.	X	X	X										Fet	No Fet
		5.3.1.5. Inclusió del Projecte de Servei Comunitari en les NOFC.		X											Fet	No Fet



## 6. Concrecions organitzatives i de recursos

Els objectius estratègics d'aquest projecte de direcció, concretats en els objectius operatius, s'expressen en les concrecions organitzatives i de recursos següents:

Objectiu estratègic 1: Millorar els resultats globals del Centre a les proves externes de 4t d' ESO a les matèries de Ll. Catalana, Ll. Castellà, Ll. Anglesa i Matemàtiques <b>OBJECTIU</b>			
	RECURSOS HUMANS	RECURSOS MATERIALS	RECURSOS FUNCIONALS (FINANACERS)
<b>OB. 1.1</b>	Equips docents d' ESO + Coordinador/a LIC del Centre + Responsable del Projecte PuntEDU	- Llibres de lectura dels alumnes. - Guies de lectura per reflexionar sobre els llibres llegits. - Diari personal per les produccions escrites.	- Lloguer de llibres a l' AMPA: 5€/curs/matèria. - Guies de lectura: 3€/curs.
<b>OB. 1.2</b>	Caps de Departament Didàctics + Professorat dels Departaments Didàctics de Ll. Catalana, Ll. Castellana, Ll. Anglesa i Matemàtiques + Coordinador/a Pedagògic/a	- Programacions didàctiques dels departaments de Ll. Catalana, Ll. Castellana, Ll. Anglesa i Matemàtiques. - Activitats competencials d'aquestes matèries. - Unitats Didàctiques i Programacions d'aula.	—
<b>OB. 1.3</b>	- Cap de Departament Didàctic de Llengües Estrangeres + professorat del Departament de Ll. Estrangeres + Coordinador/a Pedagògica - Coordinador/a de la EOI de Cornellà de Llobregat + Coordinador/a del Centre amb la EOI - Auxiliars de conversa	- Vídeos en anglès en VOS. - Pàgines web educatives en anglès. - Llibres de text i de lectura en anglès. - Activitat de teatre en anglès: TRANSEDUCA. - Aplicació lectora <i>Fiction Express</i> .	- Preu per vídeo en VOS en anglès: 15€ - Inscripció als cursos de la EOI per la preparació de les proves lliures de B1 i B2: 158.8€ (cost a càrrec de l'alumne/a). - Preu del teatre en anglès: 5€ per alumne/a (cost a càrrec de l'alumne/a). - Aplicació de lectura en anglès <i>Fiction Express</i> : 8€ / alumne.

Objectiu estratègic 2: Millorar el pas de curs a ESO i Batxillerat			
	RECURSOS HUMANS	RECURSOS MATERIALS	RECURSOS FUNCIONALS (FINANACERS)
<b>OB. 2.1</b>	Equips Docents de 3r i 4t d' ESO + Coordinador/a d' ESO	- Programacions didàctiques dels departaments. - Unitats Didàctiques i Programacions d'aula.	—
<b>OB. 2.2</b>	- Equip Docent de 1r de Batxillerat + Coordinador/a de Batxillerat - Comissió de treball per a la redacció del Pla d'Accollida dels alumnes de 1r de batxillerat	- Pla d'Acció Tutorial de Batxillerat. - Programacions didàctiques dels departaments.	—





Objectiu estratègic 3: Potenciar la metodologia competencial a l' ESO i integrar-la dins el procés d'ensenyament-aprenentatge			
	RECURSOS HUMANS	RECURSOS MATERIALS	RECURSOS FUNCIONALS (FINANACERS)
OB. 3.1	Grup impulsor per dissenyar i elaborar projectes amb metodologies globalitzadores per les optatives de 1r, 2n i 3r d' ESO.	<ul style="list-style-type: none"> <li>- Ús d'eines digitals per fer treball col·laboratiu i poder optimitzar les reunions.</li> <li>- Treball en xarxa.</li> <li>- Documents de la Xarxa de CB del Departament d'Ensenyament:                             <ul style="list-style-type: none"> <li>→ <a href="http://xtec.gencat.cat/web/.content/curriculum/xarxacb/documents/treball-projectes-aprenentatge-autentic.pdf">http://xtec.gencat.cat/web/.content/curriculum/xarxacb/documents/treball-projectes-aprenentatge-autentic.pdf</a></li> <li>→ <a href="http://xtec.gencat.cat/ca/curriculum/xarxacb/treball-projectes/">http://xtec.gencat.cat/ca/curriculum/xarxacb/treball-projectes/</a></li> <li>→ <a href="https://natibergada.cat/15-avantatges-indiscutibles-de-treballar-per-projectes">https://natibergada.cat/15-avantatges-indiscutibles-de-treballar-per-projectes</a></li> <li>→ <a href="http://www.xtec.cat/~mvert2/0607eemates/trproje.pdf">http://www.xtec.cat/~mvert2/0607eemates/trproje.pdf</a></li> <li>→ <a href="http://sinapsi.xtec.cat/xcb-projectes">http://sinapsi.xtec.cat/xcb-projectes</a></li> </ul> </li> <li>- Models de projectes educatius amb metodologies globalitzadores i explicació de com fer-los. Pàgines web:                             <ul style="list-style-type: none"> <li>→ <a href="http://blocs.xtec.cat/xcbprojecte179/">http://blocs.xtec.cat/xcbprojecte179/</a></li> <li>→ <a href="https://natibergada.cat/projecte-perque-laigua-apaga-el-foc">https://natibergada.cat/projecte-perque-laigua-apaga-el-foc</a></li> </ul> </li> </ul>	---

Objectiu estratègic 4: Reestructurar l'atenció a la diversitat a l' ESO per potenciar pràctiques docents dins el marc d'una escola inclusiva			
	RECURSOS HUMANS	RECURSOS MATERIALS	RECURSOS FUNCIONALS (FINANACERS)
OB. 4.1	Departaments Didàctics + Director/a	<ul style="list-style-type: none"> <li>- Criteris d'avaluació i estratègies de recuperació de cada matèria per cadascun dels nivells.</li> <li>- Aules de desdoblament amb accés a Internet, canó i pantalla de projecció.</li> </ul>	- Inversió aules de desdoblament per dotar-les amb eines TIC: 6000€/aula.
OB. 4.2	<ul style="list-style-type: none"> <li>- Establiment de comissions de treball de professors/es per elaborar:                             <ul style="list-style-type: none"> <li>→ El Pla d' Acollida de l'Alumnat Nou a 1r d' ESO I a 1r de Batxillerat;</li> <li>→ El Pla d' Acollida del Professorat Nou.</li> <li>→ El Pla del Personal del PAS.</li> <li>→ La revisió del Pla d' Acollida de l'Alumnat Nouvingut.</li> <li>→ Protocol per l' acollida de l'alumnat de matrícula viva.</li> </ul> </li> <li>- Suport i assessorament dels professionals del CRP de Cornellà de Llobregat.</li> <li>- Cursos de formació per l'elaboració d'aquests documents.</li> </ul>	<ul style="list-style-type: none"> <li>- Documents que el Departament d'Ensenyament posa a disposició dels centres per elaborar Plans d' Acollida per l'alumnat i el professorat novell.                             <ul style="list-style-type: none"> <li>• Pàgines web amb suports per realitzar el Pla d' Acollida de l'Alumnat:                                     <ul style="list-style-type: none"> <li>→ <a href="http://xtec.gencat.cat/ca/projectes/alumnat-origen-estranger/alumnatnou/index.html">http://xtec.gencat.cat/ca/projectes/alumnat-origen-estranger/alumnatnou/index.html</a></li> <li>→ <a href="http://xtec.gencat.cat/ca/projectes/alumnat-origen-estranger/alumnatnou/acollida/adaptacio/">http://xtec.gencat.cat/ca/projectes/alumnat-origen-estranger/alumnatnou/acollida/adaptacio/</a></li> <li>→ <a href="http://xtec.gencat.cat/ca/projectes/alumnat-origen-estranger/alumnatnou/avaluacio/acollida/">http://xtec.gencat.cat/ca/projectes/alumnat-origen-estranger/alumnatnou/avaluacio/acollida/</a></li> <li>→ <a href="http://xtec.gencat.cat/ca/centres/projeducatiu/convivencia/recursos/orgacentre/acollida/acollidaeines/">http://xtec.gencat.cat/ca/centres/projeducatiu/convivencia/recursos/orgacentre/acollida/acollidaeines/</a></li> <li>→ <a href="http://xtec.gencat.cat/web/.content/alfresco/d/d/workspace/SpacesStore/0086/d1fbba88-a222-4c40-916a-c4f3adb974d/Acollida.pdf">http://xtec.gencat.cat/web/.content/alfresco/d/d/workspace/SpacesStore/0086/d1fbba88-a222-4c40-916a-c4f3adb974d/Acollida.pdf</a></li> <li>→ <a href="http://educacio.gencat.net/documents_publics/instruccions/instruccions11_12/Documents/Alumnes_nouvinguts.pdf">http://educacio.gencat.net/documents_publics/instruccions/instruccions11_12/Documents/Alumnes_nouvinguts.pdf</a></li> <li>→ <a href="http://www.xtec.cat/~jcruz/recursos/c_arabs.html">http://www.xtec.cat/~jcruz/recursos/c_arabs.html</a></li> <li>→ <a href="http://xtec.gencat.cat/ca/comunitat/escolaifamilia/recursos/acollida/eines/">http://xtec.gencat.cat/ca/comunitat/escolaifamilia/recursos/acollida/eines/</a></li> </ul> </li> <li>• Pàgina web amb material per elaborar un Pla d'Acollida del Professorat Novell: <a href="http://www.xtec.cat/sqfp/llicencies/200809/memories/1948m.pdf">http://www.xtec.cat/sqfp/llicencies/200809/memories/1948m.pdf</a></li> </ul> </li> <li>- Documents de suport que pugui facilitar el CRP de Cornellà de Llobregat al centre educatiu.</li> <li>- Documents de suport que es facilitin des de cursos de formació. Web per veure la proposta formativa del Departament d'Ensenyament: <a href="http://xtec.gencat.cat/ca/projectes/alumnat-origen-estranger/alumnatnou/propostaformativa/">http://xtec.gencat.cat/ca/projectes/alumnat-origen-estranger/alumnatnou/propostaformativa/</a></li> <li>- Pla d' Acollida de l'Alumnat Nouvingut de l' INS Francesc Macià.</li> </ul>	---



OBJECTIU ESTRATÈGIC 5: Elaboració de documentació de funcionament de centre: Pla per les Tecnologies de l'Aprenentatge i el Coneixement (PTAC), Projecte de Servei Comunitari (PSC) i Pla de Convivència (PC)			
	RECURSOS HUMANS	RECURSOS MATERIALS	RECURSOS FUNCIONALS (FINANACERS)
OP. 5.1	Comissió TAC + Secretari/a	<p>- Documents que el Departament d'Ensenyament posa a disposició dels centres educatius per l'elaboració del Pla TAC: pàgina web: <a href="http://xtec.gencat.cat/ca/centres/projeducatiu/platac/">http://xtec.gencat.cat/ca/centres/projeducatiu/platac/</a>. - - - Normativa de referència:</p> <ul style="list-style-type: none"> <li>• Llei 12/2009, del 10 de juliol, d'Educació de Catalunya - <b>LEC</b></li> <li>• <b>Resolució de 20 de juny de 2018</b> per la qual s'aproven els Documents d'organització i funcionament dels centres (Documents d'organització i funcionament dels centres: PEC: Tecnologies per a l'aprenentatge i el coneixement - Pla TAC).</li> </ul>	<p>- Renovació gradual d'ordinadors i equip informàtic. Despesa anual: 12000€.</p> <p>- Llicència DINANTIA: 1050€/curs escolar.</p> <p>- Llicència domini <i>insfrancescmacia.org</i>: 160€/any.</p> <p>- Manteniment dels equips TIC: 1740€/anuals.</p>
OP. 5.2	Comissió de Convivència del Centre + Cap d'Estudis	<p>- Documents que el Departament d'Ensenyament posa a disposició dels centres per elaborar el Projecte de Convivència d'un centre educatiu. Web: <a href="http://xtec.gencat.cat/ca/centres/projeducatiu/convivencia/">http://xtec.gencat.cat/ca/centres/projeducatiu/convivencia/</a></p> <p>- Normativa: <b>RESOLUCIÓ ENS/585/2017</b>, de 17 de març.</p> <p>- Curs <b>Formació Elaboració Projecte de convivència</b> del Departament d'Educació a dues persones del Centre (1 membre de l'ED + 1 professor/a) per assessorar en l'elaboració d'aquest projecte i guiar en la implementació del mateix.</p>	—
OP. 5.3	Comissió per l'elaboració del Projecte de Servei Comunitari pel nivell de 4t d' ESO + Secretari/a	<p>- Normativa: <b>DECRET 187/2015, de 25 d'agost</b>, d'ordenació dels ensenyaments de l'educació secundària obligatòria</p> <p>- Documents que el Departament d'Ensenyament posa a disposició dels centres per elaborar el Projecte de Servei Comunitari a un centre educatiu. Web: <a href="http://xtec.gencat.cat/ca/comunitat/serveicomunitari/">http://xtec.gencat.cat/ca/comunitat/serveicomunitari/</a></p>	—



## 7. Resultats esperats i mecanismes de retiment de comptes

Els mecanismes de retiment de comptes permeten justificar els objectius i resultats que es volen aconseguir durant el mandat 2019-23. Aquests objectius es desplegaran a les PGAC de cadascú d'aquests anys i es valoraran, a final de cada curs escolar, a les MAC. Amb la rendició de comptes es pretén:

- Actuar amb transparència a partir de la informació rellevant que ens permet establir valoracions de les actuacions que es realitzen al centre.
- Tenir en compte les opinions dels diferents sectors de la comunitat educativa.
- Avaluar de forma precisa els resultats obtinguts i incorporar-los a la presa de decisions amb l'objectiu de fer correccions i/o propostes de millora.
- Garantir les actuacions, els procediments i la relació amb els alumnes i les seves famílies a partir de la gestió dels resultats.
- Aconseguir un ensenyament de qualitat a través de la millora continua.

Els sectors educatius als quals cal retre comptes, juntament amb els documents d'avaluació i el període on cal fer aquest retiment de comptes, són:

A QUI?	AMB QUIN DOCUMENT?	QUAN S'AVALUA?	DIFUSIÓ?
<b>Claustre</b>	Informe trimestral de seguiment de la PGA i propostes de correcció, si cal.	Al final de cada trimestre.	Interna: a través de la xarxa de comunicació de l'escola i de les reunions de coordinació establertes al Centre.
	Informe anual de resultats de la PGA i propostes de millora. S'inclou a la MAC.	A final del curs acadèmic.	
	Informe amb el resultat de l'avaluació del PdD emès per la Inspecció Educativa.	No l'avalua: se l'informa de l'avaluació feta per la Inspecció Educativa a l'últim trimestre del mandat del Director/a.	
<b>Consell Escolar</b>	Informe trimestral de seguiment de la PGA i propostes de correcció, si cal.	Al final de cada trimestre.	Interna: a través de les trobades periòdiques del Consell Escolar.
	Informe anual de resultats de la PGA i propostes de millora. S'inclou a la MAC.	A final del curs acadèmic.	
	Informe amb el resultat de l'avaluació del PdD emès per la Inspecció Educativa.	No l'avalua: se l'informa de l'avaluació feta per la Inspecció Educativa a l'últim trimestre del mandat del Director/a.	
<b>Famílies</b>	Avaluació del Projecte de Direcció (AVALDIR).	Al l'últim trimestre del mandat del Director/a.	Interna: a través dels seus representants al Consell Escolar.
	Programació General Anual de Centre.	Anualment, després del 15 d'octubre.	Externa: publicació a la pàgina web del Centre.
	Memòria Anual de Centre (MAC).	Anualment, a partir de d'1 d'octubre.	
<b>Administració i Inspecció Educatives</b>	Programació General Anual (PGAC) que concreta les actuacions del PdD per un curs escolar.	Al primer trimestre de cada curs escolar. S'ha de presentar cada any abans del 15 d'octubre.	Externa: publicació a la pàgina web del Centre
	Memòria Anual de Centre (MAC) que avalua la Programació General Anual de Centre (PGAC).	A l'inici del primer trimestre del curs següent. S'ha de lliurar cada any abans del 30 de setembre.	
	Avaluació de Centre (AVAC) a partir del Sistema d'Indicadors de Centre (SIC).	Es realitza cada any durant el mes de novembre i el centre té una retroacció a través d'un Informe de Seguiment de l' AVAC.	Interna: a través de la xarxa de comunicació de l'escola i de les reunions de coordinació establertes al Centre.
Avaluació del Projecte de Direcció (AVALDIR).	Avaluació al primer trimestre de l'últim any del mandat de/de la director/a i s'avalua el grau de consecució dels objectius del PdD. La inspecció educativa emet un informe amb els resultats de l'avaluació.		



## 8. Indicadors d'avaluació

Els indicadors per a l'avaluació de l'exercici de la direcció estan en consonància amb els indicadors de progrés del Projecte Educatiu. Són un mecanisme per conèixer si els objectius del PdD han complet el grau d'acceptació o són *no conforme*.

<b>Objectiu estratègic 1: Millorar els resultats globals del Centre a les proves externes de 4t d' ESO a les matèries de Ll. Catalana, LL. Castellà, Ll. Anglesa i Matemàtiques</b>				<b>Responsable: Coordinador/a d' ESO</b>			
<b>Indicadors d'avaluació</b>	<b>Valor Inicial (%)</b>	<b>Valor Final (%)</b>	<b>Índex de millora (%)</b>	<b>Valor conforme</b>			
				<b>Curs 2019-20</b>	<b>Curs 2020-21</b>	<b>Curs 2021-22</b>	<b>Curs 2022-23</b>
Percentatge d'alumnes que superen la matèria de Ll. Catalana a les Proves de 4t d' ESO a partir dels indicadors SIC.	<b>87.6</b>	= o > 90	2.4	<b>88.2</b>	<b>88.8</b>	<b>89.4</b>	<b>90</b>
Percentatge d'alumnes que superen la matèria de Ll. Castellana a les Proves de 4t d' ESO a partir dels indicadors SIC.	<b>87.2</b>	= o > 90	2.8	<b>87.9</b>	<b>88.6</b>	<b>89.3</b>	<b>90</b>
Percentatge d'alumnes que superen la matèria de Ll. Anglesa a les Proves de 4t d' ESO a partir dels indicadors SIC.	<b>85.1</b>	= o > 90	4.9	<b>86.3</b>	<b>87.6</b>	<b>88.8</b>	<b>90</b>
Percentatge d'alumnes que superen la matèria de Matemàtiques a les Proves de 4t d' ESO a partir dels indicadors SIC.	<b>85.4</b>	= o > 90	4.6	<b>86.6</b>	<b>87.7</b>	<b>88.9</b>	<b>90</b>

<b>Objectiu estratègic 2: Millorar el pas de curs a diferents nivells educatius</b>				<b>Responsable: Coordinador/a Pedagògic/a</b>			
<b>Indicadors d'avaluació</b>	<b>Valor Inicial (%)</b>	<b>Valor Final (%)</b>	<b>Índex de millora (%)</b>	<b>Valor conforme</b>			
				<b>Curs 2019-20</b>	<b>Curs 2020-21</b>	<b>Curs 2021-22</b>	<b>Curs 2022-23</b>
Percentatge d'alumnes de 3r d' ESO, sobre matrícula, que passen de curs.	<b>81.7</b>	= o > 90	8.3	<b>83.8</b>	<b>85.8</b>	<b>87.9</b>	<b>90</b>
Percentatge d'alumnes de 1r de batxillerat, sobre matrícula, que passen de curs.	<b>80.4</b>	= o > 85	4.6	<b>81.6</b>	<b>82.7</b>	<b>83.9</b>	<b>85</b>

<b>Objectiu estratègic 4: Reestructurar l'atenció a la diversitat a l' ESO per potenciar pràctiques docents dins el marc d'una escola inclusiva</b>				<b>Responsable: Director/a</b>			
<b>Indicadors d'avaluació</b>	<b>Valor Inicial (%)</b>	<b>Valor Final (%)</b>	<b>Índex de millora (%)</b>	<b>Valor conforme</b>			
				<b>Curs 2019-20</b>	<b>Curs 2020-21</b>	<b>Curs 2021-22</b>	<b>Curs 2022-23</b>
Percentatge d'alumnes de 4t d' ESO, sobre matrícula, que graduen.	<b>85.8</b>	= o > 90	4.2	<b>86.9</b>	<b>87.9</b>	<b>89</b>	<b>90</b>



<b>Objectiu estratègic 3: Potenciar la metodologia competencial a l' ESO i integrar-la dins el procés d'ensenyament-aprenentatge</b>				<b>Responsable: Coordinador/a Pedagògic/a</b>			
<b>Indicadors d'avaluació</b>	<b>Valor Inicial (%)</b>	<b>Valor Final (%)</b>	<b>Índex de millora (%)</b>	<b>Valor conforme</b>			
				<b>Curs 2019-20</b>	<b>Curs 2020-21</b>	<b>Curs 2021-22</b>	<b>Curs 2022-23</b>
Percentatge d'alumnes situats a la franja Baix (1r quartil) a les Proves de 4t d' ESO a la matèria de Ll. Catalana a partir dels indicadors SIC.	9.8	= o < 15	0	15	15	15	15
Percentatge d'alumnes situats a la franja Baix (1r quartil) a les Proves de 4t d' ESO a la matèria de Ll. Castellana a partir dels indicadors SIC.	30.1	= o < 15	-3.8	26.3	22.6	18.8	15
Percentatge d'alumnes situats a la franja Baix (1r quartil) a les Proves de 4t d' ESO a la matèria de Ll. Anglesa a partir dels indicadors SIC.	23.8	= o < 15	-2.2	21.6	19.4	17.2	15
Percentatge d'alumnes situats a la franja Baix (1r quartil) a les Proves de 4t d' ESO a la matèria de Matemàtiques a partir dels indicadors SIC.	14	= o < 15	0	15	15	15	15
Percentatge d'alumnes situats a la franja Alt (4t quartil) a les Proves de 4t d' ESO a la matèria de Ll. Catalana a partir dels indicadors SIC.	20.6	= o > 15	0	15	15	15	15
Percentatge d'alumnes situats a la franja Alt (4t quartil) a les Proves de 4t d' ESO a la matèria de Ll. Castellana a partir dels indicadors SIC.	21.3	= o > 15	0	15	15	15	15
Percentatge d'alumnes situats a la franja Alt (4t quartil) a les Proves de 4t d' ESO a la matèria de Ll. Anglesa a partir dels indicadors SIC.	20.1	= o > 15	0	15	15	15	15
Percentatge d'alumnes situats a la franja Alt (4t quartil) a les Proves de 4t d' ESO a la matèria de Matemàtiques a partir dels indicadors SIC.	25.9	= o > 15	0	15	15	15	15

<b>Objectiu estratègic 5: Elaboració de documentació de funcionament de centre: Pla per les Tecnologies de l'Aprenentatge i el Coneixement (PTAC), Projecte de Servei Comunitari (PSC) i Pla de Convivència (PC)</b>			<b>Responsable: Cap d'Estudis</b>	
<b>Indicadors d'avaluació</b>	<b>Valor conforme</b>			
	<b>Curs 2019-20</b>	<b>Curs 2020-21</b>	<b>Curs 2021-22</b>	<b>Curs 2022-23</b>
Redacció del Pla per les Tecnologies de l'Aprenentatge i el Coneixement (PTAC)	--	--	Fet	Aplicació i avaluació
Disseny del Projecte de Servei Comunitari (PSC)	Fet	Aplicació i avaluació	Aplicació i avaluació	Aplicació i avaluació
Elaboració del Pla de Convivència (PC)	--	Fet	Aplicació i avaluació	Aplicació i avaluació



## 9. Proposta d'Equip Directiu

El Projecte de Direcció de l' INS Francesc Macià per als anys 2019-23 es presenta com un projecte continuador de la línia iniciada en els darrers mandats, amb un equip de persones amb experiència, implicades i motivades, que han desenvolupat les tasques de Cap d'Estudis, de Secretari i de la Coordinació Pedagògica durant aquests últims cursos. A més, aquests professionals, juntament amb la Directora, són docents que exerceixen un bon lideratge distribuït, la qual cosa els apodera davant el claustre en l'exercici de les seves funcions. Per tant, la proposta d' Equip Directiu és una proposta de qualitat.

## 10. Mecanisme d'aprovació, difusió i comunicació del PdD

El mecanisme d'aprovació, difusió i comunicació d'un PdD pel mandat 2019-23 s'ajustarà al que recull la **RESOLUCIÓ EDU/160/2019, de 28 de gener**, de convocatòria de concurs de mèrits per seleccionar el director o directora de diversos centres educatius dependents del Departament d'Educació.

Tot i això, la difusió i comunicació del projecte de direcció a la comunitat escolar, un cop l'aspirant seleccionat ha estat nomenat director o directora del centre pel Director/a dels Serveis Territorials o la Gerència del Consorci d'Educació de Barcelona, s'ha de fer pública a la pàgina web del centre, d'acord amb la **RESOLUCIÓ de 20 de juny de 2018, per la qual s'aproven els documents per a l'organització i la gestió dels centres per al curs 2018-2019 (Documents de gestió del centre)**.

## 11. Bibliografia

CATORZE14: *14 idees per dirigir escoles* (22 de setembre de 2018). Disponible a l'adreça d'Internet <http://www.catorze.cat/noticia/10801/14/idees/dirigir/escoles>

DEL POZO, Alberto: *Nous conceptes a la Llei d'Educació, per Alberto del Pozo*. Disponible a Internet: <http://albertodelpozo.blogspot.com/>

Són interessants els següents articles:

- *El projecte de direcció* (dimecres, 16 de febrer de 2011)
- *L'autonomia del director del centre públic* (divendres, 15 de juliol de 2011)
- *Els indicadors de progrés del projecte de direcció* (dilluns, 12 de desembre de 2011)
- *El lligam entre el projecte de direcció i el projecte educatiu* (dissabte, 10 de març de 2012)

SOBRADO, Juan Daniel: *Análisis DAFO y creación de estrategias (CAME, DAFO Cruzado)*, 2018. Publicat a Internet (4 de febrer de 2018): <https://learninglegendario.com/analisis-dafo-creacion-estrategias-came-dafo-cruzado/>

TEIXIDOR, J. (1998): "El Projecte de Direcció" a *Curs de Direcció i Gestió de Centres Educatius Públics. Lectures i Material de Treball*. Departament d'Ensenyament. Universitat de Girona. Material policopiat.

Disponible a Internet: [http://www.joanteixido.org/pdf/acces/projecte\\_direccio.pdf](http://www.joanteixido.org/pdf/acces/projecte_direccio.pdf)



## ANNEXOS: Resultats educatius del centre

### Annex 1: Evolutiu de l'assoliment de l' Objectiu 1: Millorar els resultats acadèmics per cadascuna de les estratègies recollides al PdD 2015-2019

#### Estratègia d'actuació 1. Millorar els resultats de la Prova d'Avaluació de 4t d' ESO

a) Evolutiu dels resultats globals obtinguts pel Centre a la Prova d'Avaluació de 4t d' ESO (% alumnes aprovats) a partir dels indicadors de millora establerts als Plans de Millora de les matèries de Ll. Catalana, Ll. Castellana, Ll. Anglesa i Matemàtiques.

Matèries	Promig cursos 2012-15	Curs 15-16		Curs 16-17		Curs 17-18		Curs 18-19		% de millora final		Objectiu PdD 2015-19	
	Valor inicial <sup>2</sup> Centre (%)	Valor conforme <sup>3</sup> (%)	Valor assolit Centre (%)	Valor conforme (%)	Valor assolit Centre (%)	Valor conforme (%)	Valor assolit Centre (%)	Valor conforme (%)	Valor assolit Centre (%)	% millora final	Promig assolit Centre 2015- 2019	Establir una línia de millora progressiva i continuada dels resultats globals del centre (% alumnes aprovats) a partir d'indicadors de millora propis establerts als Plans de Millora de les matèries de Ll. Catalana, Ll. Castellana, Ll. Anglesa i Matemàtiques.	
<b>Llengua Catalana</b>	92.02	= o > 92%	94.3	= o > 92%	<b>88.57<sup>4</sup></b>	= o > 92%	<b>86.6</b>	= o > 92%	93.8	0	90.3%	= o > 90%	Conforme
<b>Llengua Castellana</b>	75.64	79.23	94.3	82.82	84.1	86.41	90.3	90	94.3	14.36	90.75%	= o > 90%	Conforme
<b>Llengua Anglesa</b>	76.23	78.43	<b>80.7</b>	80.63	<b>80.58</b>	82.83	89.6	85	78.8	8.77	<b>82.42%</b>	= o > 85%	No conforme
<b>Matemàtiques</b>	83.51	85.14	86.2	86.77	<b>82.86</b>	88.4	<b>88</b>	90	93.3	6.49	<b>87.59%</b>	= o > 90%	No conforme
<b>Científicotecnologia</b>	-	-	92	= o > 87%	<b>82.52</b>	84.78	84.76	87	<b>80.2</b>	4.48	<b>82.49</b>	= o > 90%	No conforme

<sup>2</sup> Com a valor inicial es pot considerar la mitjana dels tres darrers cursos.

<sup>3</sup> El valor conforme seria el % de millora que han calculat per a cada curs (repartit el % de millora final)

<sup>4</sup> El vermell indica *valor no conforme*.



**b) Comparativa dels resultats globals del Centre respecte a la mitjana de Catalunya obtinguts a les Proves de 4t d' ESO a partir dels indicadors SIC i respecte a l'objectiu del PdD (% d'alumnes aprovats)**

Matèries	Curs 14-15		Curs 15-16		Curs 16-17		Curs 17-18		Curs 18-19		Objectiu PdD 2015-19
	Mitjana Catalunya (%)	Mitjana Centre (%)	Mitjana Catalunya (%)	Mitjana Centre (%)	Mitjana Catalunya (%)	Mitjana Centre (%)	Mitjana Catalunya (%)	Mitjana Centre (%)	Mitjana Catalunya (%)	Mitjana Centre (%)	
<b>Llengua Catalana</b>	88.9	90.7	89.6	94.3	88.9	<b>88.6</b>	89.9	<b>86.6</b>	90	93.8	Reduir els diferencials dels resultats globals del centre i les mitjanes globals de Catalunya a les Proves de 4t d' ESO per tal de situar-nos igual o per sobre d'aquests resultats (% d'alumnes aprovats)
<b>Llengua Castellana</b>	86.4	<b>47.3</b>	89	94.3	90	<b>84.1</b>	90.2	90.3	90.2	94.3	% d'aprovat = o > que la mitjana de Catalunya
<b>Llengua Anglesa</b>	81	88.8	82.4	<b>80.7</b>	85.4	<b>80.6</b>	88.3	89.6	86.4	<b>78.8</b>	% d'aprovat = o > que la mitjana de Catalunya
<b>Matemàtiques</b>	84.3	90.8	85	86.2	85.4	<b>82.9</b>	85.9	88	88.4	93.3	% d'aprovat = o > que la mitjana de Catalunya
<b>Científicotecnològica</b>	-		85.6	92	84.5	<b>82.5</b>	84.8	84.8	84.9	<b>80.2</b>	% d'aprovat = o > que la mitjana de Catalunya





c) Evolució dels resultats del Centre respecte a l' *Ofensiva de País a favor de l'èxit escolar 2012-2018* (% d'alumnes aprovats).

Matèries	Assoliment global de la competència	Curs 14-15	Curs 15-16		Curs 16-17		Curs 17-18		Curs 18-19		% de millora final		Objectiu PdD 2015-19	
		Valor inicial (%) Centre	Valor conforme (%)	Valor assolit (%) Centre	Valor conforme (%)	Valor assolit (%) Centre	Valor conforme (%)	Valor assolit (%) Centre	Valor conforme (%)	Valor assolit (%) Centre	Nivell Baix	Nivell Alt	Reduir els diferencials dels resultats globals del centre per arribar als objectius de l' <i>Ofensiva de País a favor de l'èxit escolar 2012-2018</i> fins situar-nos = o per sobre d'aquests.	Promig assolit durant els cursos 2015-19
<b>Llengua Catalana</b>	Nivell Baix	9.8	= o < 15%	5.7	= o < 15%	11.4	= o < 15%	13.4	= o < 15%	5.8	= o < 15%	-	9.08%	Conforme
	Nivell Alt	20.6	= o > 15%	43..7	= o > 15%	38.1	= o > 15%	<b>10.4</b>	= o > 15%	22.1	-	= o > 15%	28.58%	Conforme
<b>Llengua Castellana</b>	Nivell Baix	<b>30.1</b>	= o < 15%	5.7	= o < 15%	<b>15.9</b>	= o < 15%	9.7	= o < 15%	5.7	= o < 15%	-	8.5	Conforme
	Nivell Alt	21.3	= o > 15%	25.3	= o > 15%	30.8	= o > 15%	18.7	= o > 15%	39	-	= o > 15%	28.45%	Conforme
<b>Llengua Anglesa</b>	Nivell Baix	<b>23.8</b>	= o < 15%	<b>19.3</b>	= o < 15%	<b>19.4</b>	= o < 15%	10.4	= o < 15%	<b>21.2</b>	= o < 15%	-	<b>16.82%</b>	No conforme
	Nivell Alt	20.1	= o > 15%	38.6	= o > 15%	35.9	= o > 15%	20	= o > 15%	<b>10.6</b>	-	= o > 15%	26.28%	Conforme
<b>Matemàtiques</b>	Nivell Baix	14	= o < 15%	<b>13.8</b>	= o < 15%	<b>17.1</b>	= o < 15%	12	= o < 15%	6.7	= o < 15%	-	12.4%	Conforme
	Nivell Alt	25.9	= o > 15%	<b>25.3</b>	= o > 15%	33.3	= o > 15%	28.6	= o > 15%	28.8	-	= o > 15%	29%	Conforme
<b>Científicotecnològica</b>	Nivell Baix	-		8	= o < 15%	<b>17.5</b>	= o < 15%	<b>15.2</b>	= o < 15%	<b>19.8</b>	= o < 15%	-	15.13%	Conforme
	Nivell Alt	-		<b>13.8</b>	= o > 15%	19.4	= o > 15%	<b>14.4</b>	= o > 15%	18.5	-	= o > 15%	16.53%	Conforme



**Estratègia 2. Augmentar el nombre d'alumnes que passen de curs tant a l' ESO com al Batxillerat**

**a) Evolució del pas de curs a l' ESO i a 1r de Batxillerat al centre (% alumnes que passen de curs)**

NIVELLS	Promig cursos 12-15	Curs 15-16		Curs 16-17		Curs 17-18		Curs 18-19 <sup>5</sup>		% de millora final		Objectiu PdD 2015-19
	Valor inicial Centre (%)	Valor conforme (%)	Valor assolit Centre(%)	Valor conforme (%)	Valor assolit Centre (%)	Valor conforme (%)	Valor assolit Centre (%)	Valor conforme (%)	Valor assolit Centre (%)	% millora final	Promig assolit Centre 2015-2019	Augmentar el % d' alumnes que passen de curs a cada promoció segons els indicadors del PdD.
<b>1r ESO</b>	92.41	= o > 90	94.26	= o > 90	92.68	= o > 90	95%	= o > 90		0		= o > 90%
<b>2n ESO</b>	81.70	83.76	90.91	85.85	95.31	89.93	92%	90		8.3		= o > 90%
<b>3r ESO</b>	81.68	83.76	86.4	85.84	91.28	87.91	90%	90		8.32		= o > 90%
<b>1r Batxillerat</b>	-	-	<b>80.39</b>	81.93	<b>71.25</b>	83.47	90%	85		4.61		= o > 85%

<sup>5</sup> Manca de resultats per fer la comparativa fins la publicació del SIC del curs 2018-19.



**b) Comparativa de l'evolució del % d' alumnes del Centre que passen de curs respecte a la mitjana de Catalunya a partir del SIC**

NIVELLS	Curs 14-15		Curs 15-16		Curs 16-17		Curs 17-18		Curs 18-19 <sup>6</sup>	
	Mitjana Catalunya (%)	Valor absolut Centre (%)	Mitjana Catalunya (%)	Valor absolut Centre (%)	Mitjana Catalunya (%)	Valor absolut Centre (%)	Mitjana Catalunya (%)	Valor absolut Centre (%)	Mitjana Catalunya (%)	Valor absolut Centre (%)
<b>1r ESO</b>	93.58	94.74	94.12	94.26	95.70	<b>92.68</b>	92.67	96.42		
<b>2n ESO</b>	91.67	<b>87.60</b>	92.78	<b>90.91</b>	94.38	95.31	95.12	95.52		
<b>3r ESO</b>	89.35	<b>76.99</b>	90.29	<b>86.4</b>	91.88	<b>91.28</b>	95.16	<b>93.32</b>		
<b>1r Batxillerat</b>	82.11	<b>65.26</b>	83.04	<b>80.39</b>	83.1	<b>71.25</b>	90.244	<b>84.31</b>		

<sup>6</sup> Manca de resultats per fer la comparativa fins la publicació del SIC del curs 2018-19.



### Estratègia 3. Augmentar el nombre d'alumnes graduats a 4t d'ESO i a 2n de batxillerat

#### a) Evolutiu de la graduació de 4t d' ESO i 2n de batxillerat al Centre

	Promig Cursos 2012-15	Curs 15-16		Curs 16-17		Curs 17-18		Curs 18-19 <sup>7</sup>		% de millora final	Objectiu PD
	Valor inicial Centre (%)	Valor conforme (%)	Valor assolit Centre (%)	Valor conforme (%)	Valor assolit Centre (%)	Valor conforme (%)	Valor assolit Centre (%)	Valor conforme (%)	Valor assolit Centre (%)	Valor assolit Centre (%)	Augmentar el % d'alumnes graduats a 4t d' ESO i a 2n de batxillerat segons els indicadors de procés del PdD
<b>4t ESO</b>	85.77	86.83	<b>82</b>	86.40	<b>84.35</b>	88.88	90.71	90		4.23	= o > 90%
<b>2n Batxillerat</b>	82.80	83.35	90.67	83.9	90.8	84.45	87.33	85		2.20	--

#### a) Comparativa de l'evolució de la graduació del Centre a 4t d' ESO i 2n de Batxillerat respecte a la mitjana de Catalunya respecte al SIC i als resultats de les PAU

	Curs 14-15		Curs 15-16		Curs 16-17		Curs 17-18		Curs 18-19 <sup>8</sup>	
	Mitjana Catalunya (%)	Valor assolit Centre (%)	Mitjana Catalunya (%)	Valor assolit Centre (%)	Mitjana Catalunya (%)	Valor assolit Centre (%)	Mitjana Catalunya <sup>9</sup> (%)	Valor assolit Centre (%)	Mitjana Catalunya (%)	Valor assolit Centre (%)
<b>4t ESO</b>	89.12	89.83	90.26	<b>82</b>	90.36	<b>84.35</b>	85.92	90.71		
<b>2n Batxillerat</b>	84.54	<b>75</b>	85.65	90.67	86.61	90.8	86.15	87.33		

<sup>7</sup> Pendent dels resultats del SIC 2018-19 per fer la comparativa.

<sup>8</sup> Pendent dels resultats del SIC 2018-19 per fer la comparativa.



## Annex 2. Evolutiu dels resultats de les PAU a 2n Batxillerat durant el mandat 2015-19 a partir del SIC i de les dades facilitades pel Consell Interuniversitari de Catalunya

### a) Evolutiu dels resultats obtinguts pel Centre a les PAU

	Curs 12-13	Curs 13-14	Curs 14-15	Curs 15-16	Curs 16-17	Curs 17-18	Curs 18-19 <sup>10</sup>	% de millora final	Objectiu PdD
	Valor assolit Centre (%)	Valor assolit Centre (%)	Valor assolit Centre (%)	Valor assolit Centre (%)	Valor assolit Centre (%)	Valor assolit Centre (%)	Valor assolit Centre (%)		No hi ha.
<b>2n Batxillerat</b>	100	100	98.1	92.16	93.88	97.6		-	-

### b) Evolutiu dels resultats obtinguts a les PAU respecte a la mitjana de Catalunya

	Curs 12-13		Curs 13-14		Curs 14-15		Curs 15-16		Curs 16-17		Curs 17-18		Curs 18-19 <sup>11</sup>	
	Mitjana Catalunya (%)	Valor assolit Centre (%)	Mitjana Catalunya (%)	Valor assolit Centre (%)	Mitjana Catalunya (%)	Valor assolit Centre (%)	Mitjana Catalunya (%)	Valor assolit Centre (%)	Mitjana Catalunya (%)	Valor assolit Centre (%)	Mitjana Catalunya (%)	Valor assolit Centre (%)	Mitjana Catalunya (%)	Valor assolit Centre (%)
<b>2n Batxillerat</b>	94.55	100	95.13	100	93.55	98.1	94.63	<b>92.16</b>	93.1	93.88	97.68	97.6		

<sup>10</sup> Pendent dels resultats del SIC 2018-19 per fer la comparativa.

<sup>11</sup> Pendent dels resultats del SIC 2018-19 per fer la comparativa.