

# **Pla Organitzatiu i de Sanitat**

**Institut Flos i Calcat**

**1/9/2020**

# Índex

0. Presentació del nou curs 2020-2021.....	3
1. Pla d'organització pedagògica.....	3
1.1 Dispositius digitals.....	3
1.2 Continguts competencials no treballats.....	4
1.3 Programacions curs 2020-2021.....	4
1.3.1 Situació de pandèmia sense confinament .....	4
1.3.2 Situació de confinament parcial o total .....	4
1.4 Consolidar l'Institut Virtual .....	6
1.5 Ajustaments en les matèries optatives de 4t d'ESO .....	6
2. Organització de grups d'alumnes, professors i espais .....	6
2.1 Organització de grups d'alumnes i docents .....	6
2.2 Organització d'espais .....	7
3. Organització d'horaris i gestió de les entrades, desplaçaments i sortides .....	8
3.1 Entrada pels alumnes del CAI per fer les pràctiques al setembre i els de Batxillerat per fer les recuperacions .....	<b>¡Error! Marcador no definido.</b>
3.2 Entrada pels alumnes el primer dia de curs.....	8
3.3 Entrada i sortida pels alumnes durant tot el curs.....	10
4. Pla d'actuació en detectar un possible cas de COVID-19.....	13
5. Pla de ventilació, neteja i desinfecció .....	15
6. Noves sancions degudes a l'incompliment de la normativa proposada per mantenir la seguretat al centre .....	16

## 0. Presentació del nou curs 2020-2021

Benvolguts i benvolgudes,

A **dos dies**(21 de juliol) per finalitzar el termini que el Departament d'Educació ha fixat per tal que els centres públics elaborin el Pla d'Obertura per al curs que ve, es publica la resolució de la Secretaria General d'aprovació dels Documents per a l'organització i la gestió dels centres i la gestió dels serveis educatius per al curs 2020-21.

Una qüestió de gran impacte: els Documents per a l'organització i la gestió dels centres, i les directrius per a l'organització i la gestió dels serveis educatius per al curs 2020-2021 recullen com a novetat el canvi en l'horari de permanència del professorat als instituts: el professorat haurà de romandre **24 i no pas 28 hores de permanència al centre**. Aquest canvi representa una reducció dràstica de les hores que els centres dedicàvem fins ara a la coordinació dels diferents equips (departaments didàctics, àmbits, projectes, equips docents, equips impulsors, etc.) i també a l'atenció personalitzada de l'alumnat i les famílies.

Això significa percutir directament , i de manera molt negativa, la continuïtat dels projectes educatius actuals i el desenvolupament dels plans de millora i de transformació educativa.**Dificulta enormement poder fixar les reunions** dels equips impulsors, a més de posar en entredit la potenciació de les xarxes i les comunitats d'aprenentatge.

**El dia 8 de setembre ens han proposat d'acollir un nou grup de Cicles de Grau Mig de Cures Auxiliars d'Infermeria.**No ens neguem, però com el període de matriculació ja havia finalitzat, caldrà reobrir-lo, reorganitzar els espais, i els horaris dels professors i això dificulta que es comenci segons el previst, el dia 14 de setembre.

### 1. Pla d'organització pedagògica

Al llarg dels mesos de confinament , tot el professorat ha realitzat un gran esforç per poder atendre als alumnes tant en l'aspecte acadèmic com emocional. Som conscients que aquest esforç no ha arribat a tot l'alumnat, és per això que un dels punts més importants del nostre projecte està centrat en aconseguir-ho.

Tot i que tota la comunitat educativa ha treballat per poder donar continuïtat al curs, l'aprenentatge virtual no és el mateix que el presencial, la metodologia és diferent i requereix un grau d'autonomia important.

El pla curricular ha de fer front a un possible confinament total o parcial, tenint en compte els continguts de cada matèria i adaptant-los a partir dels continguts clau.

#### 1.1 Dispositius digitals

Cada tutor/a actualitzarà el llistat d'alumnes vulnerables digitalment per poder garantir que en el cas de confinament pugui tenir un dispositiu. Des del Departament d'Educació ens han garantit que ens faran arribar els dispositius amb connexió necessaris.

## **1.2 Continguts competencials no treballats**

A causa del confinament, els continguts curriculars i competencials de moltes matèries s'han vist afectats. És per això que des de tots els departaments s'ha d'elaborar una graella indicant per cada curs i matèria tots aquells aspectes i continguts que s'haurien de treballar de cara al curs 2020-2021 per poder reduir les possibles mancances. En aquesta graella també s'haurà d'especificar en quin moment de la programació es treballaran aquests continguts. Tot això, facilitarà la feina a tot el professorat, i especialment serà imprescindible pel professorat nou que s'incorporarà al centre.

## **1.3 Programacions curs 2020-2021**

Tenint en compte que al llarg del proper curs es podran donar confinaments totals o parcials, les programacions anuals han d'estar adaptades per poder fer front a aquestes noves situacions. Arrel de l'experiència adquirida després del període de confinament que hem viscut, creiem necessari fer una valoració de tots aquells aspectes de la programació de cada curs i matèria que es considerin **imprescindibles**. Aquests aspectes s'hauran d'especificar molt bé per poder-los prioritzar i així minimitzar les possibles carències que el confinament pot portar. A continuació es proposen dos escenaris: a) un primer escenari de pandèmia sense confinament; b) un segon escenari de pandèmia però amb confinament parcial o total.

### **1.3.1 Situació de pandèmia sense confinament**

Per poder seguir la Normativa Covid 19, el nostre centre ha baixat la ràtio a cada grup i s'ha organitzat de la següent manera:

**ESO i Batxillerat:** Presencialitat 100%.

Els alumnes de la ESO es desdoblen en tres cursos el primer cicle i en dos el segon cicle.

Els Batxillerats queden desdoblats en les matèries de modalitat i optatives i únicament estaria el grup sencer en les matèries comunes.

**CFGM:** Presencialitat 50%. En els 4 grups d'Auxiliar d'Infermeria la presencialitat serà del 50%, fent torns de 3h/dia, de 8h a 11h el primer torn i de 11,30h a 14,30h el segon torn. Els dos grups en que s'ha dividit el curs intercanviaran els torns cada setmana. Així seran atesos diàriament tots els alumnes.

**CFGS:** Presencialitat 50%.

Els 2 cursos de Documentació Sanitària seran semipresencials doncs els alumnes vindran en dies alterns. És a dir, cada classe es dividirà en dos, i un grup vindrà dilluns, dimecres i divendres d'una setmana, i de l'altra setmana, dimarts i dijous. L'altra grup vindrà els altres dies.

### **1.3.2 Situació de confinament parcial o total**

En cas que hi hagi algun grup del centre que s'hagi de confinar a casa, o siguin tots els grups, es proposa la metodologia següent, tenint en compte que la càrrega lectiva ha de ser la mateixa que si no hi hagués confinament:

<b>Nivell educatiu</b>	<b>Mètode de treball i Recursos Didàctics Previstos</b>	<b>Mitjà i periodicitat de contacte amb el grup</b>	<b>Mitjà i periodicitat del contacte individual amb l'alumne</b>	<b>Mitjà i periodicitat de contacte amb la família</b>
<b>ESO</b>	-Classroom	-Classroom/meet. -Contacte amb l'alumnat 1 o 2 hores setmanals .	-Classroom/meet. -Seguiment setmanal continuat dels dubtes i tasques.	-Trucada telefònica o per correu electrònic. -Periodicitat quinzenal.
<b>BTX</b>	-Classroom/ moodle	-Classroom/meet., moodle. -Tot el professorat es posarà en contacte amb el grup 2 hores setmanals.	-Classroom/meet. -Seguiment setmanal continuat	-Trucada telefònica o per correu electrònic. -Periodicitat quinzenal.
<b>CAI</b>	-Classroom/ moodle -videoconf. (Meet,Jitsimeet) amb horari fix setmanal. -Activitats interactives -Projectes i treballs en equip online	-Videoconferència durant les classes virtuals i les tutories grupals ( setmanal) -Contacte mínima setmanal e-mail (retroacció en les tasques, dubtes...).	-Tutories individuals per videoconf./tel.,e-mail. -La periodicitat es realitzarà segons les necessitats de l'alumnat.	-Contacte amb les famílies només per alumnes menors d'edat; e-mail o telèfon. -Periodicitat: quinzenal o mensual.
<b>DAS</b>	-Classroom/ moodle -videoconf. (Meet amb horari fix setmanal) -Activitats interactives (vídeos, classes virtuals invertides i tasques online) -Projectes i treballs en equip online	-Videoconferència durant les classes virtuals i les tutories grupals (setmanal) -Contacte mínima setmanal e-mail (retroacció en les tasques, dubtes...).	-Tutories individuals per videoconf./tel.,e-mail. -La periodicitat es realitzarà segons les necessitats de l'alumnat.	-Contacte amb les famílies només per alumnes menors d'edat; e-mail o telèfon. -Periodicitat: quinzenal o mensual.

## 1.4 Consolidar l'Institut Virtual

Aquesta semipresencialitat en el cas dels Cicles Formatius i la possibilitat de confinaments totals o parcials que es puguin donar fa necessari tenir actiu l'Institut Virtual des del primer dia. Tot el professorat tal i com ja va fer al llarg del 3r trimestre del curs 2019-2020, anirà penjant els continguts i activitats que els alumnes hauran d'anar fent des de casa. L'objectiu és que tot l'alumnat pugui seguir el ritme del curs ja sigui des de l' Institut o des de casa seva. Els mitjans emprats per tot el claustre de professors són les plataformes Classroom i Moodle.

## 1.5 Ajustaments en les matèries optatives de 4t d'ESO

Per poder desdoblar el grup de 4t d'ESO en dos, A i B, ens hem vist en la necessitat de canviar les matèries optatives que el centre ofereix, donat que no tenim professorat suficient per poder mantenir la nostra oferta. Aquest curs els alumnes de 4t podran escollir entre dos itineraris que es diferenciaran només en una matèria, en un dels itineraris serà d'orientació científica i en l'altra humanística, tal com mostra la següent graella:

Física i Química	Economia	Informàtica
Llatí	Economia	Informàtica

## 2. Organització de grups d'alumnes, professors i espais

### 2.1 Organització de grups d'alumnes i docents

S'ha disminuït la ràtio d'alumnes per grup. A més, s'han proposat grups estancs amb desdoblaments de manera que cada grup entra a la seva aula només en els casos de 1r, 2n, 3r i 4rt d'ESO amb un 100% de presencialitat. En el cas dels ensenyaments postobligatoris de CAI i DAS s'ha sacrificat un 50% de presencialitat en detriment d'una reducció de la ràtio a la meitat i de l'estanqueïtat dels grups, només entrant en les seves aules i eliminant els moviments fora de les seves aules.

Els 4 grups de CAI es desdoblen venint la primera meitat en les tres hores abans de l'esbarjo, i la segona meitat en les tres hores després de l'esbarjo, i canviant els torns cada setmana.

En el cas de DAS, es desdoblen els dos cursos venint al centre la primera meitat dels grups els dilluns, dimecres, divendres, dimarts i dijous de les dues primeres setmanes, i la segona meitat la resta dels dies de les dues setmanes.

En el cas del Batxillerat, s'ha optat per aconseguir un 100% de presencialitat en detriment d'un mínim moviment entre aules, només quan fan les assignatures de modalitat, però sempre en les mateixes aules els mateixos alumnes.

A continuació es presenta una graella d'organització del centre en horari escolar:

Grup	Nº alumnes	Espai temporal	Espai estable	Docent temporal
1rESO A	18		Aula 1	6
1rESO B	17		Aula 2	6
1rESO C	17		Aula 3	6
2nESO A	17		Aula 4	6
2nESO B	18		Aula 5	6
2nESO C	18		Aula 8	6
3rESO A	15		Aula 9	11
3rESO B	15		Aula 10	9
4rtESO A	14		Info 1	8
4rtESO B	12		Info 2	8
1rBAT	18		Aula 11	9
		Aula Música		7
		Aula Dibuix		1
		Lab.Bio.		1
2nBAT	23		Aula 6	9
		Aula 7		4
		Lab.F-Q		1
		Lab.Tecno.		1
CAI A1	15		Taller 1	7
CAI A2	15		Taller 1	7
CAI B1	15		Taller 2	6
CAI B2	15		Taller 2	6
CAI C1	15		Taller 3	7
CAI C2	15		Taller 3	7
CAI D1	Pendent		Peixera	Pendent
CAI D2	Pendent		Peixera	Pendent
DAS 1a (torn dl)	15		Info 3	7
DAS 1b (torn dt)	15		Info 3	7
DAS 2a (torn dl)	15		Info 4	5
DAS 2b (torn dt)	15		Info 4	6

## 2.2 Organització d'espais

S'han estudiat totes les aules i els alumnes que hi han d'entrar. A l'institut no hi ha aules compartides, llevat de CAI. Com a cada aula només entrarà el mateix grup durant tota la jornada (llevat dels 4 grups de CAI), cada lloc l'ocuparà sempre el mateix alumne.

Les aules de desdoblament són per a les optatives de Batxillerat, i només seran utilitzades per a aquest fi, sempre amb els mateixos alumnes. Caldrà que quan es facin desdoblements, els professors vetllin per tal que els alumnes s'assentin mantenint la distància de seguretat.

Tots els grups són estables, i s'ha separat als alumnes a cada aula deixant distància de seguretat entre ells mateixos i amb el docent. Les taules que no han d'ocupar els alumnes s'ha marcat amb una cinta negra.

Amb els grups de CAI, es desinfectarà en tornar de l'esbarjo pels mateixos alumnes les taules i cadires anteriorment ocupades (15 alumnes) amb els esprais desinfectants i el paper que se'ls proporcionarà, durant els minuts necessaris per fer-ho. Amb els grups de DAS, no hi ha problema perquè venen en dies alterns i comparteixen l'aula després d'haver-se netejat i desinfectat degudament.

**Seguint les directrius del 25 d'agost comunicades en roda de premsa, tots els alumnes de secundària i post-obligatòria han de portar mascareta. Recordem que tots els docents han de portar sempre mascareta a totes les classes i als passadissos.**

Quan un alumne hagi d'anar al WC, en principi anirà a l'hora del pati. Excepcionalment podrà anar durant les classes, i mai entre classe i classe, amb el permís del professorat **qual es responsabilitza** d'ell. Anirà als WC de la planta baixa que li obrirà una conserge. Els de CAI aniran als seus en el seu edifici i els de DAS també perquè són més adients per estar més adaptats a la seva edat.

### **3. Organització d'horaris i gestió de les entrades, desplaçaments i sortides**

El nostre centre té dos edificis i dos patis. El "pati del davant" està ubicat entre els dos edificis, i el "pati del darrera" està ubicat entre l'edifici adjacent dels bombers i l'edifici principal del propi centre.

Hi ha tres accessos des del carrer:

- A l'Av. Rio de Janeiro una "porta petita" amb accés directe al pati del darrera
- Una "porta gran" al passatge paral·lel a l'avinguda
- Una "porta de reixa" uns metres més lluny al mateix passatge

Per entrar a l'edifici principal tenim múltiples entrades:

- Les entrades directes des del pati del darrera a les aules de la planta baixa
- L'escala exterior des del pati del davant que s'utilitzarà per accedir a les aules de la primera planta
- L'entrada principal que utilitzarem per pujar a la segona planta mitjançant l'escala interior

#### **3.1 Entrada pels alumnes el primer dia de curs**

L'entrada la faran esglaonada segons la taula exposada a continuació, i els tutors seran els responsables de recollir-los a les portes i franges horàries indicades, vetllant perquè portin la mascareta tots fins a seure a la seva classe, després d'haver-se desinfectat les mans adientment. Ocuparan els mateixos llocs tot el curs, deixant els marcats sense ocupar. En sortir, també seran els tutors els responsables d'assegurar-se que es posen les mascaretes abans d'abandonar la classe, i els acompanyaran pels accessos anteriorment



indicats d'entrada fins a la sortida tenint cura de que no es barregin els grups ni s'acumulin alumnes en cap lloc.

Observem que degut a que el Departament d'Ensenyament el dia 8/9/2020 ens ha confirmat que podíem acollir un grup més de CAI, i per tant no estan matriculats tots els alumnes, no es podrà començar el 14/9/2020 com estava previst.

<b>GRUP</b>	<b>DIA</b>	<b>HORA ENTRADA</b>	<b>HORA SORTIDA</b>	<b>ACCÉS CENTRE</b>	<b>ACCÉS AULA</b>	<b>AULA</b>
1r A	14/9/2020	9:00	11:30	Porta petita	Pati del darrera	Aula 1
1r B	14/9/2020	9:00	11:30	Porta petita	Pati del darrera	Aula 2
1r C	14/9/2020	9:00	11:30	Porta petita	Pati del darrera	Aula 3
2n A	14/9/2020	9:10	11:00	Porta petita	Pati del darrera	Aula 4
2n B	14/9/2020	9:10	11:00	Porta petita	Escala exterior	Aula 5
2n C	14/9/2020	9:10	11:00	Porta petita	Escala exterior	Aula 8
3r A	14/9/2020	9:00	10:50	Porta gran	Escala exterior	Aula 9
3r B	14/9/2020	11:30	13:20	Porta gran	Escala exterior	Aula 10
4t A	14/9/2020	9:10	11:00	Porta gran	Escala exterior	Aula Info 1
4t B	14/9/2020	11:40	13:30	Porta gran	Escala exterior	Aula Info 2
1r BTX	15/9/2020	9:00	10:30	Porta gran	Escala exterior	Aula 11
2n BTX	15/9/2020	9:10	10:40	Porta gran	Escala exterior	Aula 6
CAI A1	<i>Pendent</i>	9:00	11:00	Porta de reixa	Entrada sanitària	Aula Taller 1
CAI A2	<i>Pendent</i>	11:30	13:30	Porta de reixa	Entrada sanitària	Aula Taller 1
CAI B1	<i>Pendent</i>	9:00	11:00	Porta de reixa	Entrada sanitària	Aula Taller 2
CAI B2	<i>Pendent</i>	11:30	13:30	Porta de reixa	Entrada sanitària	Aula Taller 2
CAI C1	<i>Pendent</i>	9:00	11:00	Porta de reixa	Entrada sanitària	Aula Taller 3
CAI C2	<i>Pendent</i>	11:30	13:30	Porta de reixa	Entrada sanitària	Aula Taller 3
CAI D1	<i>Pendent</i>	9:00	11:00	Porta de reixa	Entrada sanitària	Peixera
CAI D2	<i>Pendent</i>	11:30	13:30	Porta de reixa	Entrada sanitària	Peixera
DAS 1a (torn dll)	21/9/2020	10:00	11:00	Porta de reixa	Escala interior	Aula Info 3
DAS 1b (torn dt)	22/9/2020	10:00	11:00	Porta de reixa	Escala interior	Aula Info 3
DAS 2a (torn dll)	21/9/2020	10:00	11:00	Porta gran	Escala interior	Aula Info 4
DAS 2b (torn dt)	22/9/2020	10:00	11:00	Porta gran	Escala interior	Aula Info 4

### 3.2 Entrada i sortida pels alumnes durant tot el curs

Els alumnes faran l'entrada i la sortida esglaonada segons la Taula A exposada a continuació:

#### Taula A

*Taula d'entrades i sortides esglaonades dels alumnes del centre*

ESTUDIS	GRUP	HORA ENTRADA	HORA SORTIDA	ACCÉS CENTRE	ACCÉS AULA
ESO	1r A	8.00	14.20	Porta petita	Pati del darrera
	1r B	8.00	14.20	Porta petita	Pati del darrera
	1r C	8.00	14.20	Porta petita	Pati del darrera
	2n A	8.10	14.30	Porta petita	Pati del darrera
	2n B	8.10	14.30	Porta petita	Escala exterior
	2n C	8.10	14.30	Porta petita	Escala exterior
	3r A	8.00	14.20	Porta gran	Escala exterior
	3r B	8.00	14.20	Porta gran	Escala exterior
	4t A	8.00	14.20	Porta gran	Escala exterior
	4t B	8.00	14.20	Porta gran	Escala exterior
BATXILLERAT	1r BTX	8.10	14.30	Porta gran	Escala exterior
	2n BTX	8.10	14.30	Porta gran	Escala exterior
CFGM	CAI A1	8.00	11.00	Porta de reixa	Entrada sanitària
	CAI A2	11.30	14.30	Porta de reixa	Entrada sanitària
	CAI B1	8.00	11.00	Porta de reixa	Entrada sanitària
	CAI B2	11.30	14.30	Porta de reixa	Entrada sanitària
	CAI C1	8.00	11.00	Porta de reixa	Entrada sanitària
	CAI C2	11.30	14.30	Porta de reixa	Entrada sanitària
	CAI D1	8.00	11.00	Porta de reixa	Entrada principal
	CAI D2	11.30	14.30	Porta de reixa	Entrada principal
CFGS	1r DAS	8.10	13.30 (dl 14.30)	Porta de reixa	Escala interior
	2n DAS	9.00	13.30	Porta gran	Escala interior

Els professors de les primeres hores seran els responsables de recollir-los segons es detalla a la Taula B, i acompanyar-los a classe, vetllant perquè mantinguin 1,5 metres de distància de seguretat i portin la mascareta tots fins a seure, després d'haver-se desinfectat les mans adientment. Ocuparan els mateixos llocs tot el curs, deixant els marcats sense buits.

En sortir, seran els professors de les darreres hores els responsables d'assegurar-se que mantinguin 1,5 metres de distància de seguretat, que es posen les mascaretes abans d'abandonar la classe, i els acompanyaran pels accessos indicats fins a la sortida tenint cura de que no es barregin els grups ni s'acumulin alumnes en cap lloc.

L'alumnat que arribi tard a l'entrada del seu grup, esperarà a la porta petita amb mascareta per rebre indicacions de l'Èlia (TIS) per entrar amb seguretat i seguir el recorregut corresponent.

## Organització dels desplaçaments

Per garantir les mesures de prevenció a les entrades i sortides del centre, així com en els passadissos i llocs de concurrència els alumnes i el personal del centre educatiu han de portar la mascareta, a banda de procurar mantenir 1,5 metres de distància de seguretat.

***Tots els grups sempre aniran acompanyats pel docent responsable que els acaba de tenir o que els tindrà, segons les indicacions de la Taula B següent:***

### Taula B

*Taula de pautes preventives per preservar l'estanqueïtat dels grups*

Grup	Accés	Pautes
CAI	Porta de reixa	Sortiran i entraran per l'accés indicat acompanyats pel docent que els hagi de tenir o els hagi tingut, responsable que els acompanyarà vetllant perquè respectin 1,5m de distància, vagin amb mascareta i es desinfectin les mans en cas d'entrar a l'aula.
DAS	Porta gran i escales exteriors	Sortiran i entraran per l'accés indicat acompanyats pel docent que els hagi de tenir o els hagi tingut, responsable que els acompanyarà vetllant perquè respectin 1,5m de distància, vagin amb mascareta i es desinfectin les mans en cas d'entrar a l'aula.
Batxillerat	Porta gran i escales exteriors	Sortiran i entraran per l'accés indicat acompanyats pel docent que els hagi de tenir o els hagi tingut, responsable que els acompanyarà vetllant perquè respectin 1,5m de distància, vagin amb mascareta i es desinfectin les mans en cas d'entrar a l'aula. <b>Optatives:</b> Els desplaçaments per anar a les optatives, seran grups de molt poques persones que es desplaçaran amb mascaretes respectant 1,5m de distància autònomament i sense acumular-se a les portes de les aules de desdoblament. A dins de les aules, el docent vetllarà per la distància de seguretat entre ells. Quan hagin de fer <b>Educació Física</b> , s'hauran de reagrupar a la seva aula i esperar a l'especialista.
1rA,1rB, 1rC, 2nA,2nB	Porta petita	Sortiran i entraran acompanyats per l'accés indicat pel docent que els hagi de tenir o els hagi tingut, responsable que els acompanyarà vetllant perquè respectin 1,5m de distància, vagin amb mascareta i es desinfectin les mans en cas d'entrar a l'aula.

2nC,3rA, 3rB, 4rtA,4rtB	Porta gran i escales exteriors, llevat de 2nC porta petita	A l'entrada al centre i en acabar l'esbarjo, els alumnes <b>esperaran al pati a la seva zona</b> , en grups estancs, a que vingui el docent responsable qui els acompanyarà per les escales exteriors, vetllant perquè respectin 1,5m de distància, vagin amb mascareta i es desinfectin les mans en entrar. Per anar al pati i sortir del centre, serà el professor que acaba d'impartir la classe qui acompanyarà el grup fins a la seva zona d'esbarjo o a la porta gran, vetllant perquè respectin 1,5m de distància, vagin amb mascareta i no es barregin els grups. Quan hagin de fer <b>Educació Física els grups de 3rA,3rB,4rtA i 4rtB</b> , caldrà que un professor de guàrdia ajudi a l'especialista a acompanyar un dels subgrups estancs a la pista de futbol.
-------------------------------	--	---

## Organització de l'espai d'esbarjo

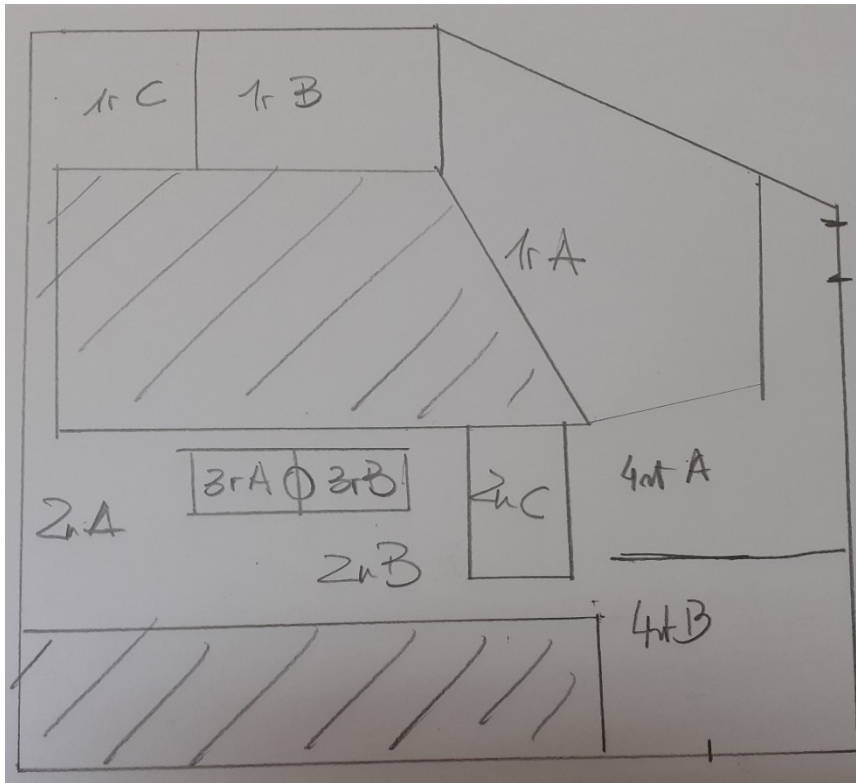
Atès que disposem d'un espai ampli de pati, sortiran tots els alumnes a l'hora establerta garantint l'agrupament de grups estables, la qual cosa ajudaria a la traçabilitat si calgués.

A continuació s'exposa: a) una taula on explica les zones d'esbarjo; b) un esquema on es dibuixa.

- a) Taula explicativa de la repartició de les zones d'esbarjo, assegurant la separació de grups estables:

GRUP	ZONA
1r ESO A	Zona d'entrada, sota les escales
1r ESO B, C	Pati del darrera
2n ESO A, B i C	Pati del davant, al voltant de la pista de futbol i sota la pèrgola
3r ESO A, B	Pista de futbol
4t ESO A, B	Pati del davant, als bancs
Post-obligatori (exterior)	
CAI	Sortiran per la porta de reixa
DAS	Sortiran per la porta gran
Batxillerat	Sortiran per la porta gran

- b) Esquema on es dibuixen les zones d'esbarjo, diferents per a cada grup i que estaran senyalitzades amb una cinta:



Notem que als WC a l'hora del pati, hi haurà sempre algú de guàrdia que vetlli per a la no concurrència de massa alumnes i perquè es guardi les mesures de seguretat, tant de distància com de portar la mascareta. També haurà de vetllar perquè es rentin les mans amb sabó en entrar i en sortir. Recordem que tampoc poden beure directament de les aixetes; han de dur la seva cantimplora o ampolla de casa.

Els **professors de guàrdia** de pati hauran d'estar situats a: un als WC, un al pati del darrera, un al pati del davant, una conserge a la porta gran i l'altra als passadissos (s'intercanviaran per setmanes) i l'ajudant de la TIS a la porta de reixa.

#### **4. Pla d'actuació en detectar un possible cas de COVID-19**

No han d'assistir al centre l'alumnat, les persones docents i altres professionals que tinguin símptomes compatibles amb la COVID-19, així com aquelles persones que es troben en aïllament per diagnòstic de COVID-19 o en període de quarantena domiciliària per haver tingut contacte estret amb alguna persona malalta.

En un entorn de convivència com és un centre escolar, la detecció precoç de casos i el seu aïllament, així com dels seus contactes més estrets, és una de les mesures més rellevants.

Davant d'una persona que comença a desenvolupar símptomes compatibles amb la COVID-19 al centre educatiu:

1. Se l'ha de portar a un espai separat d'ús individual (Sala d'estudi).
2. S'ha de col·locar una mascareta quirúrgica (tant a la persona que ha iniciat símptomes com a la persona que quedi al seu càrrec).
3. S'ha de contactar amb la família per tal que vingui a buscar l'adolescent.

4. En cas de presentar símptomes de gravetat s'ha de trucar també al 061.
5. El centre ha de contactar amb el servei territorial d'Educació (Consorti de Barcelona)

La família o la persona amb símptomes ha de contactar amb el seu CAP de referència per valorar la situació i fer les actuacions necessàries. Si es decideix realitzar una PCR per a SARS-CoV-2, la família amb qui conviu hauran d'estar en aïllament al domicili fins conèixer-ne el resultat.

**L'escalada de decisions en relació amb el tancament de l'activitat presencial del centre educatiu serà el resultat de la valoració, sobre el terreny, per part de l'autoritat sanitària.** De manera orientativa, els elements de decisió per a establir quarantenes i/o, si escau, tancaments parcials o total del centre serien:

- **Cas positiu en un o més membres d'un grup de convivència estable:** interrupció de l'activitat lectiva presencial per a aquest grup.
- **Cas positiu en 2 membres no convivents que pertanyen ados grups de convivència diferents** d'un mateix espai (un edifici, un torn, una ala d'un edifici...): interrupció de l'activitat lectiva presencial en l'espai afectat, també durant 14 dies.
- **Cas positiu en dos o més membres no convivents que pertanyen a grups de convivència en diferents espais:** s'hauria de plantejar la quarantena dels grups de convivència afectats, durant 14 dies després del darrer contacte amb el cas, amb vigilància d'aparició de nous casos. **A més,** es podria plantejar la interrupció de l'activitat presencial del centre educatiu, també durant 14 dies.

L'equip d'atenció primària ha d'identificar responsable d'aquesta interlocució amb el centre educatiu. En el nostre cas, el director del CAP de Rio de Janeiro.

Davant de la detecció de possibles casos per simptomatologia compatible amb la Covid-19, es proposen dues graelles que ajudaran en el procés de detecció i seguiment. La primera recull els responsables:

<b>Casos potencials</b>	<b>Espai habilitat per a l'aïllament</b>	<b>Responsable de reubicar i custodiar l'alumne fins que el vinguin a buscar (Docent que està al grup quan es detecta)</b>	<b>Responsable de trucar a la família (Tutor/a)</b>	<b>Responsable de comunicar el cas a Serveis Territorials</b>
	Sala d'estudi			Cap d'estudis

La segona graella, ajuda a fer el seguiment de casos:

<b>Alumne</b>	<b>Dia i hora de la detecció</b>	<b>Explicació del protocol seguit i observacions (Qui ha actuat i nom del familiar que ha vingut)</b>	<b>Persona de Salut de contacte i CAP</b>	<b>Persona referent de l'institut pels contactes amb Salut</b>

## 5. Pla de ventilació, neteja i desinfecció

La **ventilació** és una de les principals mesures de prevenció de contagis en espais interiors. És necessari ventilar les instal·lacions interiors com a mínim abans de l'entrada i la sortida dels alumnes i 3 cops més durant el dia durant, almenys, 10 minuts cada cop. Si és possible, es deixaran les finestres obertes durant les classes.

La neteja i la posterior desinfecció d'espais s'ha de realitzar amb una periodicitat almenys diària. També els alumnes del propi centre prendran consciència de la importància de la neteja i desinfecció en tasques que s'han de treballar des de tutoria. En particular, i degut a que després de l'esbarjo els grups de CAI són diferents, es proposarà que els mateixos alumnes desinfectin quan entrin al segon torn, després del pati, les taules i cadires que utilitzaran amb l'esprai i el paper necessaris, seguint les instruccions del docent durant els primers minuts. Durant l'hora d'esbarjo hauran estat ventilades convenientment les seves aules com les de tot el centre.

Cal garantir la desinfecció freqüent d'aquelles superfícies d'ús més comú com el poms de les portes, les baranes de les escales, etc. Els responsables seran els membres de l'empresa de neteja. Les taules de les aules s'han de netejar i desinfectar després de les activitats.

Es recomana, sempre que sigui possible, mantenir les portes obertes, evitant així més contacte en les manetes de les portes.

**Les zones exteriors** són espais de baix risc de transmissió del coronavirus. Per aquest motiu, s'aconsella utilitzar espais com el pati per a la realització d'aquelles activitats que puguin fer-se a l'aire lliure.

Es recomana que els mocadors i tovalloles d'un sol ús (paper) utilitzats per a l'assecat de mans o per a la higiene respiratòria es llencin en contenidors amb bosses. El material d'higiene personal, com mascaretes, guants i altres residus personals d'higiene, s'han de llençar al contenidor de rebuig (contenidor gris). En el cas que alguna persona presenti símptomes mentre està al centre, cal tancar en una bossa tot el material utilitzat a l'espai d'ús individual on s'ha aïllat la persona i introduir aquesta bossa tancada en una segona bossa abans de dipositar-la amb la resta de residus.

Degut a aquesta preocupació per garantir la seguretat al màxim, prenem la mesura impopular de desendollar les màquines expenedores d'aliments i les de cafè. Les taquilles dels alumnes no es podran utilitzar. També proposem que els alumnes es portin les seves ampolles de casa, doncs les fonts dels WC serviran per rentar-se les mans i reomplir les "cantimplores", no per beure-hi directament.

Quan entren a qualsevol aula o entren als WC, cal que es desinfectin les mans, o se les rentin amb sabó. També els professors. Hi haurà un dispensador a cada porta d'aula (a l'interior en una taulaper evitar un mal ús), i als WC caldrà que se les rentin amb sabó.

## **6. Noves sancions degudes a l'incompliment de la normativa proposada per mantenir la seguretat al centre**

No han d'assistir al centre l'alumnat, les persones docents i altres professionals que tinguin símptomes compatibles amb la COVID-19, així com aquelles persones que es troben en aïllament per diagnòstic de COVID-19 o en període de quarantena domiciliària per haver tingut contacte estret amb alguna persona malalta. En cas contrari, l'alumne menor d'edat se l'aïllarà i es trucarà a les famílies; i en els altres casos no podrà romandre al centre.

Al centre tothom ha d'anar **sempre amb la seva mascareta correctament posada**. Això implica que cal portar la mascareta de casa. En cas contrari, serà una falta greu.

Com s'han eliminat els punts per beure aigua directament, l'alumne haurà de portar una cantimplora o una ampolla d'aigua. Els únics punts per omplir seran els WC.

Al centre s'ha de mantenir sempre la distància de seguretat d'1.5m, prestant especial atenció a l'hora d'esbarjo i en els desplaçaments pel centre on s'ha d'evitar el contacte amb altres grups estables. En cas de no fer-ho, l'alumne serà sancionat amb una falta greu.

Al centre s'han de desinfectar les mans quan entren a les aules. En cas de no fer-ho, l'alumne serà sancionat amb una falta greu.

Al centre s'ha d'obeir i fer cas de les indicacions dels responsables habilitats per tenir cura de la seguretat i de la estanqueïtat dels grups. En cas de no fer-ho, l'alumne serà sancionat amb una falta greu.