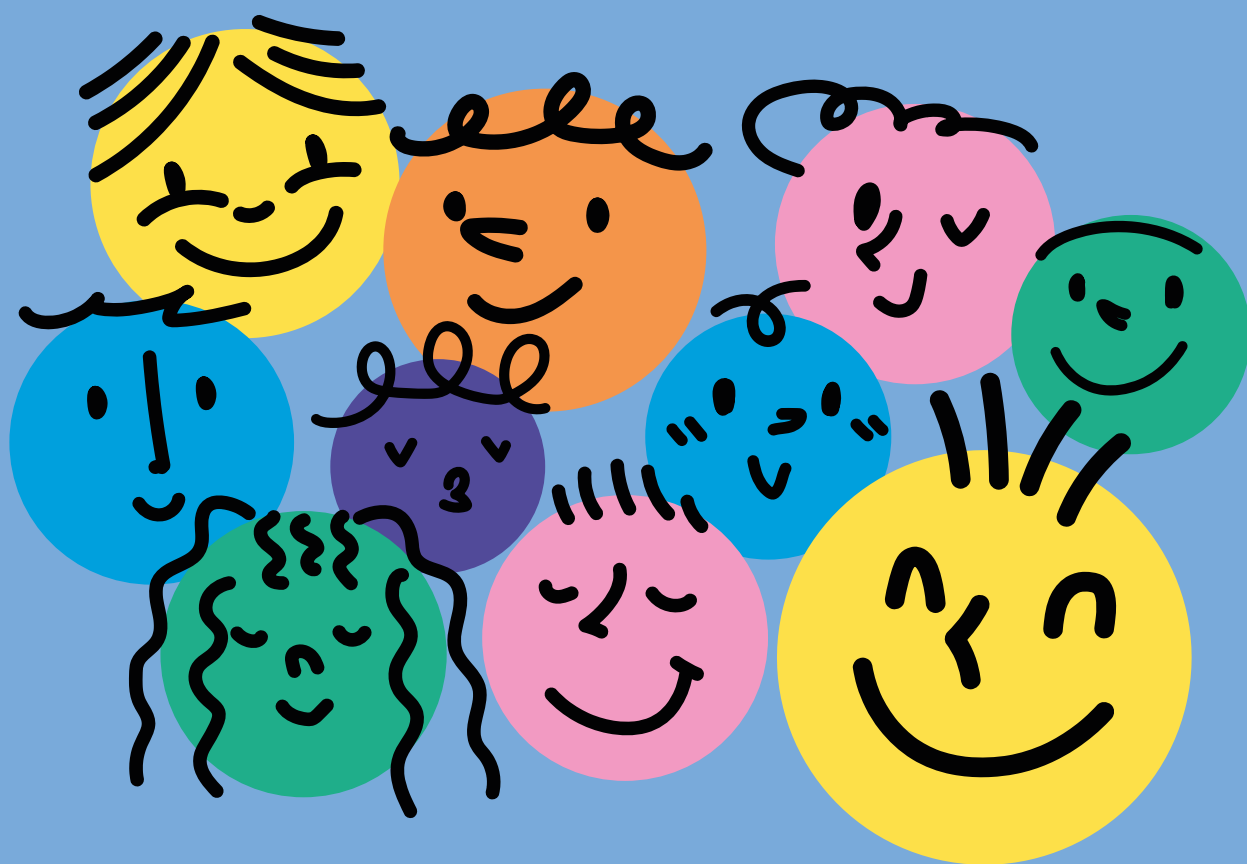


# Fem l'escola que volem



## Guia per a la preinscripció i matrícula Curs 2024-2025

Construïm futurs en una escola inclusiva, de qualitat i amb igualtat d'oportunitats per a tothom.

# Abans de la preinscripció

## Busca el centre educatiu

El primer que heu de fer com a família és plantejar-vos una sèrie de preguntes: com és el vostre fill o filla?, què voleu per a ell o ella?, quines són les vostres prioritats a l'hora de fer la tria (proximitat, projecte educatiu, serveis complementaris...)?

**Totes les escoles de Catalunya ofereixen un servei de qualitat, que assegura l'escolarització equilibrada de l'alumnat, per evitar la segregació escolar, i una bona educació.**

**EL SERVEI D'EDUCACIÓ DE CATALUNYA  
ESTÀ FORMAT PER 3.860 CENTRES  
EDUCATIUS.**

## Per què és important que coneguis el projecte educatiu del centre?

El projecte educatiu és el document on cada centre concreta els seus **objectius i principis**; els valors que prioritza; la **metodologia d'aprenentatge** que utilitza; com s'organitza, i la manera de treballar del professorat. També inclou el **tractament de les llengües** i, si correspon, quines **matèries optatives** s'imparteixen en el centre.

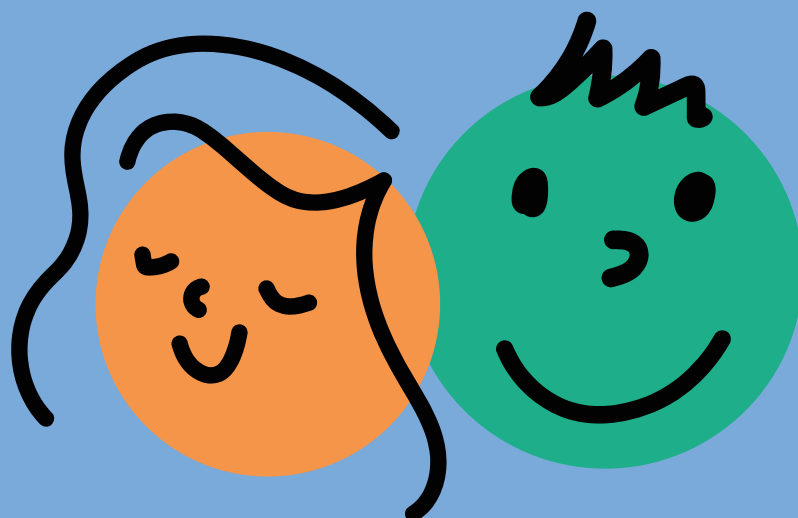
## On et pots informar sobre els centres?

Les **oficines municipals d'escolarització o els ajuntaments** (si no hi ha una oficina en el municipi) t'informaran sobre els centres educatius. A més, pots buscar informació al web **preinscripcio.gencat.cat** i cercar els centres al Mapa escolar. També pots consultar els webs dels centres educatius per tenir més informació de les seves característiques.

## Jornades de portes obertes

És aconsellable que visitis els centres educatius i que assisteixis a les jornades de portes obertes dels centres, tant si són presencials com virtuals, que es fan **durant els mesos de febrer i març**.

Hi podràs **conèixer de primera mà el professorat, els espais, el projecte educatiu...** i preguntar tot el que necessitis saber.



# Informa't sobre la preinscripció



## Què és la preinscripció?

La preinscripció escolar és un procediment administratiu per assignar una plaça a cadascun dels infants o joves que s'escolaritzen per primera vegada en un centre educatiu determinat, de forma ordenada i transparent.

Les famílies han de presentar una sol·licitud en què indiquin la llista ordenada de centres que demanen i n'especifiquin les circumstàncies (residència habitual, si l'infant o jove té un germà o germana al mateix centre, si té alguna necessitat educativa específica...). Només es pot presentar una sol·licitud per alumne o alumna.

## Com es fa?

La sol·licitud de preinscripció és electrònica i es pot fer des de qualsevol ordinador, tauleta o mòbil amb connexió a Internet, accedint al web **preinscripcio.gencat.cat**.

Cal que el pare, la mare o el tutor o tutora legal que faci el tràmit tingui una eina d'identificació digital, com pot ser la T-CAT, el DNI electrònic, el sistema Cl@ve o l'IdCAT Mòbil.

Si no es pot obtenir una identificació digital, s'ha d'utilitzar la sol·licitud en suport informàtic, en què caldrà adjuntar la documentació identificativa de la persona sol·licitant per motius de seguretat.

**SI EL NOMBRE DE SOL·LICITUDS ÉS INFERIOR A LES PLACES DISPONIBLES, LA PLAÇA ESTÀ ASSEGURADA.**

Quan hi ha més sol·licituds que places, s'apliquen uns criteris de prioritat per ordenar les sol·licituds i assignar les places. La puntuació s'estableix en relació amb el centre demanat en primer lloc i es manté per a la resta de peticions.

## **Si preinscrius el teu fill o filla al segon cicle d'educació infantil (de 3 a 6 anys), s'apliquen aquests criteris:**

Si té germanes o germans que ja estan escolaritzats en el mateix centre: **50 punts.**

Segons la proximitat del domicili habitual o del lloc de treball al centre educatiu: **30 punts**, si el domicili habitual està dins la zona educativa del centre; **20 punts**, si la mare o el pare treballa dins la zona educativa; **15 punts**, si és del mateix districte, però no de la zona educativa (només a Barcelona), o **10 punts**, si és del mateix municipi, però fora de la zona educativa del centre educatiu.

Si la família percep la renda garantida de ciutadania: **15 punts.**

**En cas d'empatar en punts, es tenen en compte els criteris següents:** si algun membre de la unitat familiar té una discapacitat igual o superior al 33 %, **15 punts**; si el pare o mare treballa en el mateix centre educatiu triat en primera opció, **10 punts**; si l'alumne o alumna forma part d'una família nombrosa, **10 punts**; si l'alumne o alumna forma part d'una família monoparental, **10 punts**; si ha nascut en un part múltiple (és a dir, que té germans bessons), **10 punts**; si es troba en situació d'acolliment familiar, **10 punts**, i finalment si es té la condició de víctima de violència de gènere o terrorisme, **10 punts.**

## **Si preinscrius el teu fill o filla a l'educació primària o a l'ESO, s'apliquen aquests criteris:**

Si hi ha més sol·licituds que places, també s'han d'ordenar les sol·licituds. En primer lloc, té **prioritat l'alumnat que prové d'una escola adscrita.** També té **prioritat l'alumnat que estudia l'ESO i simultàniament ensenyaments professionals de música o dansa, o és esportista d'alt nivell,** però només en alguns centres de referència.

Després, les sol·licituds s'ordenen amb els mateixos criteris que per al segon cicle de l'educació infantil. Consulta més detalls sobre els criteris al web **[preinscripcio.gencat.cat](http://preinscripcio.gencat.cat).**

## On et pots informar?

**Informació general:** als serveis territorials, a les oficines gestores del Departament d'Educació i al web [preinscripcio.gencat.cat](http://preinscripcio.gencat.cat).

**Informació local i sobre els centres:** a les oficines municipals d'escolarització o als ajuntaments (si no hi ha oficina en el teu municipi); al Consorci d'Educació de Barcelona, i a cadascun dels centres educatius.

## Quines són les dates clau del calendari?



Presentació de la sol·licitud:

Educació infantil de segon cicle i educació primària: **del 6 al 20 de març de 2024**. Educació secundària obligatòria: **del 8 al 20 de març de 2024**.



Publicació de la llista de sol·licituds que s'han presentat en cada centre amb la puntuació provisional obtinguda: **17 d'abril** (es poden presentar reclamacions electrònicament, en cas de desacord, del **17 al 22 d'abril**).



Publicació de la llista de sol·licituds que s'han presentat en cada centre, un cop resoltes les reclamacions: **25 d'abril**.



Sorteig públic del número de desempat, que serveix per resoldre les situacions d'empat després d'aplicar els criteris de prioritat: **30 d'abril, a les 11 hores, als serveis centrals del Departament d'Educació**.



Publicació de la llista ordenada de sol·licituds: **2 de maig**.



Publicació de la llista d'alumnes admesos en cada centre i de la llista d'espera: **10 de juny**.



Matrícula: **del 18 al 26 de juny per a tots els ensenyaments**.

## Quina documentació has d'adjuntar a la sol·licitud?

La documentació s'ha d'adjuntar, a la sol·licitud, **fotografiada o escanejada**. És convenient tenir-ne una còpia preparada al dispositiu que s'utilitzarà per fer la preinscripció.

### Documentació identificativa

#### Preinscripció d'alumnes que mai han estat escolaritzats a Catalunya

- ▶ Si la sol·licitud (electrònica o en suport informàtic) és per a un infant que mai ha estat escolaritzat a Catalunya, cal adjuntar-hi:
  - El **certificat electrònic de la inscripció de naixement, el llibre de família o bé altres documents relatius a la filiació**. Si l'infant o jove es troba en una situació d'acolliment, el document que cal aportar és la resolució d'acolliment.
  - Si és el cas, el **passaport o, si es tracta de persones estrangeres comunitàries, el document d'identitat** del país membre de la Unió Europea.

#### Preinscripció d'alumnes ja escolaritzats a Catalunya

- ▶ Si s'utilitza la sol·licitud electrònica, en el cas d'alumnes ja escolaritzats a Catalunya, cal:
  - **Especificar-hi el número identificador del Registre d'alumnes de Catalunya (RALC)**, i no cal aportar cap document identificatiu perquè les dades ja consten al Registre.
- ▶ Si s'utilitza la sol·licitud en suport informàtic (sense identificació electrònica), cal adjuntar-hi:
  - El **certificat electrònic de la inscripció de naixement, el llibre de família o bé altres documents relatius a la filiació**. Si l'infant o jove es troba en una situació d'acolliment, el document que cal aportar és la resolució d'acolliment.
  - El **document d'identitat del pare, mare o tutor** que presenta la sol·licitud.



## Documentació de criteris

En general, només cal adjuntar, a la sol·licitud, la documentació acreditativa **si la consulta automàtica de dades no obté resultats o si la família s'oposa a la consulta electrònica de dades o no marca les caselles de padró i de discapacitat en la pantalla de protecció de dades**. En aquest cas, es detalla la documentació per presentar al resguard de la sol·licitud de preinscripció.



**Si té germans o germanes que ja estan escolaritzats** en el mateix centre: no cal presentar cap document.



**Segons la proximitat del domicili habitual al centre educatiu:** es consultaran electrònicament les dades del padró per obtenir l'adreça del domicili familiar, sempre que s'hagi informat expressament en la sol·licitud que els membres de la unitat familiar estan assabentats de la consulta. Si no es poden obtenir, o no s'ha marcat en la sol·licitud el consentiment de la consulta, aleshores caldrà adjuntar un certificat o volant de convivència de l'alumne o alumna, on ha de constar l'adreça del domicili i que l'infant o jove conviu com a mínim amb el pare, mare o tutor que fa la sol·licitud.



**Segons la proximitat del lloc de treball al centre educatiu:** en aquest cas, sempre cal presentar el contracte laboral o certificat de l'empresa; en el cas de treballadora o treballador autònom, el formulari de la declaració censal d'alta, modificació i baixa de l'Agència Tributària.



Si la família percep la **renda garantida de ciutadania:** es consultaran electrònicament les bases de dades de la Generalitat. Només si no es pot obtenir la informació, cal adjuntar l'acreditació de ser-ne beneficiària.



Si l'alumne o alumna, tutor o tutora, o germà o germana té una **discapacitat igual o superior al 33 %:** es consultaran electrònicament les bases de dades de la Generalitat, sempre que s'hagi marcat la declaració sobre la discapacitat en la sol·licitud. Només si no es pot obtenir la informació, o la certificació és d'una altra comunitat autònoma, cal adjuntar el títol que correspongui.



**Si el pare, mare o tutor treballa en el mateix centre:** no cal presentar cap document.



Si la **família és nombrosa o monoparental:** es consultaran electrònicament les bases de dades de la Generalitat. Només si no es pot obtenir la informació, o és d'una altra comunitat autònoma, cal adjuntar el títol que correspongui.





Si l'alumne o alumna ha nascut en **un part múltiple (té germans bessons)**: cal presentar el certificat electrònic de la inscripció de naixement, el llibre de família o altres documents relatius a la filiació.



Si es té la condició de **víctima de violència de gènere o víctima de terrorisme**: en el primer cas, cal aportar la sentència de qualsevol ordre jurisdiccional, tot i que no hagi guanyat fermesa, que declari que la dona ha patit aquesta forma de violència; l'ordre de protecció vigent, o l'informe de la Inspecció de Treball i Seguretat Social. En el segon cas, es pot aportar el certificat que emet la Subdirecció General de Suport a Víctimes del Terrorisme del Ministeri de l'Interior.

## Com es gestiona l'admissió de l'alumnat amb necessitats educatives específiques (NEE)?

Per a la distribució equilibrada de l'alumnat amb NEE entre tots els centres d'un mateix territori es reserven places per atendre alumnes amb **necessitats educatives especials** vinculades a discapacitats intel·lectuals, auditives, visuals o motrius, amb trastorns de l'espectre autista o trastorns greus de la conducta, trastorn mental greu o amb malalties degeneratives greus, d'una banda, i per a alumnes amb **necessitats educatives específiques derivades de situacions socioeconòmiques o socioculturals** que generen una situació de desavantatge educatiu a l'alumne o alumna, en relació amb les condicions d'educabilitat bàsiques, que en comprometen el procés d'aprenentatge o en dificulta l'èxit escolar, de l'altra.

Si la preinscripció és per a 13 i el teu fill o filla es troba en alguna de les situacions esmentades, **és molt recomanable consultar l'equip d'assessorament psicopedagògic (EAP) de la zona o bé la comissió de garanties d'admissió del teu municipi**. També et pots adreçar a l'oficina municipal d'escolarització, que t'ajudarà en el procés. Si el teu fill o filla ja ha estat escolaritzat a Catalunya, la comissió de garanties d'admissió ja en té la informació.

En la sol·licitud **podràs informar de la situació del teu fill o filla marcant la casella corresponent**. La sol·licitud s'intentarà assignar a les places de reserva, en funció de la puntuació i les preferències informades. Si es demana una plaça d'ofici i no hi ha prou places reservades en les preferències informades, s'assignarà a una plaça de reserva dels centres on n'hi hagi de disponibles, tenint en compte l'especial situació NEE.

**Les places reservades, si no s'ocupen, es guarden fins just abans de l'inici de curs per a l'alumnat NEE que les necessita.**



# El procediment de preinscripció



## Quins són els passos principals?

Cal **emplenar la sol·licitud electrònica o en suport informàtic** que hi ha al web **preinscripcio.gencat.cat**, en el termini establert. Una vegada enviada, es rep, per correu electrònic, el resguard de la presentació de sol·licitud, on s'especifica si cal adjuntar alguna documentació fotografiada o escanejada.

En la sol·licitud, és molt important **indicar el màxim de centres (fins a 10) i també si es vol una plaça d'ofici**, en cas que no s'assigni cap dels centres demanats. Si marqueu l'opció de plaça d'ofici us assegureu que, al final del procés, si no heu obtingut una plaça en cap dels centres sol·licitats, se us n'assigni una, perquè no us quedeu sense plaça en un centre del territori.

**TOTES LES SOL·LICITUDS PER A I3 I PER A PRIMER D'ESO OBTINDRAN UNA ASSIGNACIÓ.**

És molt important **consultar les dades de la llista amb la puntuació provisional**; i si no s'està d'acord amb els punts atorgats o se'n detecta alguna errada, es pot presentar una reclamació electrònica al centre, adjuntant la documentació fotografiada o escanejada que correspongui.

Totes les publicacions dels resultats de la preinscripció es poden consultar, en les dates indicades al calendari, en el centre triat com a primera opció i en les oficines municipals d'escolarització.

Un cop s'han ordenat les sol·licituds, **tenint en compte les adscripcions i simultaneïtat, els criteris de prioritat i el número de desempat**, es fa l'**assignació de places**, que també es pot consultar al centre o per Internet.

També es poden consultar els resultats individuals en el web **preinscripcio.gencat.cat**, en què **cal indicar: el codi de la sol·licitud**, que es facilita mitjançant un missatge a l'adreça electrònica indicada en la sol·licitud (si no es rep el missatge, cal consultar el correu brossa), i el **número d'identificació personal (DNI, NIE o passaport) del pare, mare o tutor** que s'ha indicat en la sol·licitud com a referent per fer les consultes.

## Què passa si no s'obté plaça en els centres demanats?

Les famílies amb alumnes que demanen plaça per a 13, per al primer curs de l'ESO i les que hagin indicat que volen una assignació d'ofici, **reben un missatge electrònic amb la informació que no se'ls pot assignar cap de les peticions que han formulat.**

Aquestes famílies poden **ampliar les peticions de la sol·licitud de preinscripció dins el termini establert en el calendari, d'entre les places vacants.** Si no fan aquesta ampliació o no se'ls pot assignar cap d'aquestes places, finalment se'ls n'assigna una d'ofici.

Les famílies amb fills amb necessitats educatives especials no reben cap missatge electrònic perquè indiquin altres preferències, ja que se'ls assignen places en el centre que millor s'adequa a la seva especial situació.

## Matrícula

Cal que es formalitzi la matrícula de l'alumnat admès **en les dates que es detallen en el calendari. Si no es fa en el període establert es considera que es renuncia a la plaça adjudicada,** llevat que sigui per causes justificades.

En el moment de fer la matrícula cal aportar una còpia del carnet de vacances.

## Admissió durant el curs

Quan les classes ja s'han iniciat, es pot demanar l'admissió en un centre amb places vacants, només si s'acrediten algun dels supòsits següents: **alumnat no escolaritzat a Catalunya; canvi de residència a un altre municipi o districte, en el cas de Barcelona; conveniència de canvi de centre motivat per actes de violència de gènere o d'assetjament escolar; canvi de centre com a conseqüència de la imposició d'una sanció disciplinària consistent en la inhabilitació definitiva per cursar estudis al centre, o inici d'una mesura d'acolliment.**

La sol·licitud d'admissió també es presenta en línia, tot i que podeu adreçar-vos a l'oficina municipal d'escolarització o, si no n'hi ha cap en el municipi, a l'ajuntament, a alguna escola o als serveis territorials de la zona. També podeu consultar el web [preinscripcio.gencat.cat](http://preinscripcio.gencat.cat), on trobareu les instruccions sobre com fer el tràmit.

Fem  
**l'escola**  
que **volem**

**Més informació**

Al web  
**[preinscripcio.gencat.cat](http://preinscripcio.gencat.cat)**

A X, Instagram i Facebook:  
**[@educaciocat](https://www.instagram.com/educaciocat)**