


PRD_ET_24


**PROCEDIMENT D' ACTUACIÓ
EN CAS D' EMERGÈNCIA MÈDICA
DEL PROFESSORAT I EL PAS**

	10/05/2021	PRD_ET_24	Pàgina 1 de 9
	Revisió 00	PROCEDIMENT D' ACTUACIÓ EN CAS D' EMERGÈNCIA MÈDICA DEL PROFESSORAT I EL PAS	

Aquest document pot quedar obsolet una vegada imprès

ÍNDEX:

0. GESTIÓ DEL PROCEDIMENT	3
1. OBJECTIU	4
2. UBICACIÓ I ABAST	4
3. RESPONSABILITAT	4
4. SISTEMÀTICA I DESCRIPCIÓ DEL PROCEDIMENT	4
4.1. ACTUACIONS	4
4.2. DIAGRAMA DE FLUX EN EL CAS D'UN ACCIDENT URGENT	6
4.3. DIAGRAMA DE FLUX EN EL CAS D'UN ACCIDENT NO URGENT	7
5. REGISTRES	8
6. DOCUMENTACIÓ	8

	10/05/2021	PRD_ET_24	Pàgina 2 de 9
	Revisió 00	PROCEDIMENT D' ACTUACIÓ EN CAS D' EMERGÈNCIA MÈDICA DEL PROFESSORAT I EL PAS	

Aquest document pot quedar obsolet una vegada imprès

0. GESTIÓ DEL PROCEDIMENT

	Realitzat per:	Revisat per:	Aprovat per:
Nom i cognom	Patricia Ovies	Gema Almagro	Olga Quesada
Càrrec	Coordinació de Riscos	Coordinació de Qualitat	Directora
Data	29/04/2021	29/04/2021	10/05/2021

Llistat de les modificacions			
Núm. Revisió	Data	Descripció de la modificació	Distribució
00	10/05/2021	Creació del document	Web

1. OBJECTIU

Descriure la sistemàtica que cal adoptar en cas d'emergència mèdica a qualsevol activitat del personal docent, del PAS i altres, dins o fora de l'institut.

2. UBICACIÓ I ABAST

Aquest procediment s'aplica a totes les emergències mèdiques en les que intervé el treballadors/es del centre (professorat, PAS, treballadors/res neteja manteniment, etc.), tant si es troba dins com fora del centre en alguna visita o activitat relacionada amb la docència

3. RESPONSABILITAT

L'elaboració, manteniment i distribució d'aquest procediment és de la Coordinadora de Riscos. La revisió és responsabilitat de la Coordinació de Qualitat i l'aprovació és responsabilitat de la Direcció.

La persona que detecta una "emergència" mèdica és responsable de comunicar-la al professorat de guàrdia i aquest actua d'acord amb el següent procediment. El professorat de guàrdia és el responsable de realitzar les trucades necessàries en cas d'emergència mèdica urgent. Si no n'hi ha, el membre de l'equip directiu que estigui de guàrdia.

4. SISTEMÀTICA I DESCRIPCIÓ DEL PROCEDIMENT

4.1. ACTUACIONS


Emergència mèdica urgent:

L'actuació ha de ser la mateixa que en el cas d'una emergència mèdica no urgent, però en aquest cas, si la situació ho requereix, el personal del servei d'emergències pot decidir traslladar a la persona accidentada al centre hospitalari que consideri més oportú.

Emergència mèdica no urgent:

En cas d'haver d'acompanyar a un/a professor/a, membre del PAS o altre treballador/a a un centre mèdic, s'ha de distingir entre dues situacions:

Per malaltia: S'acompanyarà a la persona malalta al centre mèdic que correspongui en funció de si és funcionari/ària (MUFACE-mútua escollida o Seguretat Social) o no funcionari/ària (Seguretat Social).

	10/05/2021	PRD_ET_24	Pàgina 4 de 9
	Revisió 00	PROCEDIMENT D' ACTUACIÓ EN CAS D' EMERGÈNCIA MÈDICA DEL PROFESSORAT I EL PAS	


Aquest document pot quedar obsolet una vegada imprès

Per accident laboral: S'acompanyarà a la persona accidentada a la mútua escollida o Seguretat Social (professorat adscrit a Muface), o a la seu d'Asepeyo (professorat interí, substitut i PAS). En el cas d'haver d'anar a Asepeyo, s'ha d'anar amb el volant de la mútua emplenat amb les dades de l'accidentat/ada. Aquest volant es podrà recollir a secretaria o a consergeria.

En el cas d'un accident laboral, un cop resolta la incidència el/la Coordinador/a de Riscos Laborals registrarà tots els accidents i incidents que s'hagin produït d'acord amb el document de Pla d'Autoprotecció.

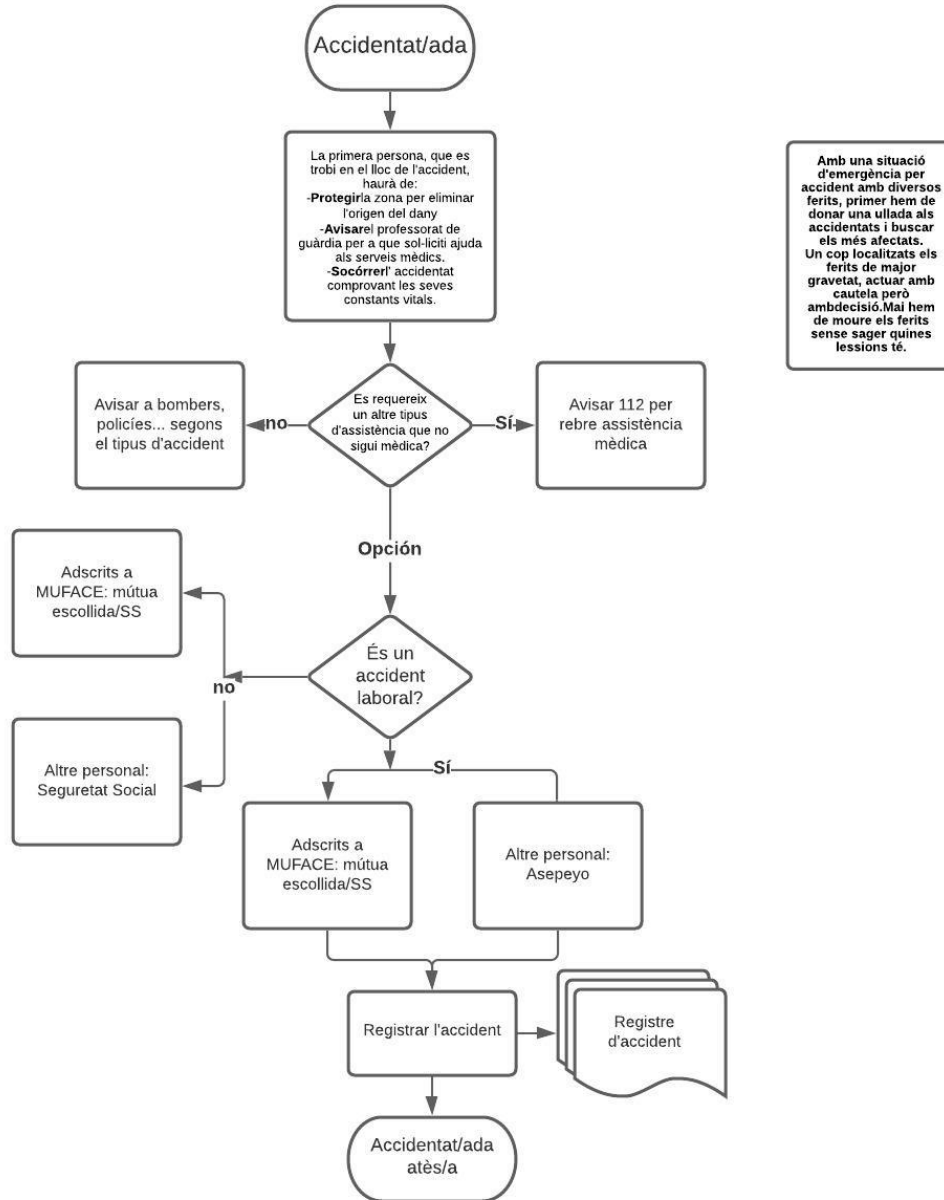
Personal extern al centre

En el cas de necessitat d'actuació d'assistència mèdica no urgent per una persona externa al centre o d'un treballador d'una subcontracta (si la seva pròpia empresa no té un procediment d'actuació), es facilitarà com a mitjà un transport adequat (taxi, ambulància, en cas que la persona no tingui mitjà propi de transport i/o no estigui en condicions d'utilitzar-lo) per tal d'adreçar-lo al seu centre d'assistència mèdica.

	10/05/2021	PRD_ET_24	Pàgina 5 de 9
	Revisió 00	PROCEDIMENT D' ACTUACIÓ EN CAS D' EMERGÈNCIA MÈDICA DEL PROFESSORAT I EL PAS	

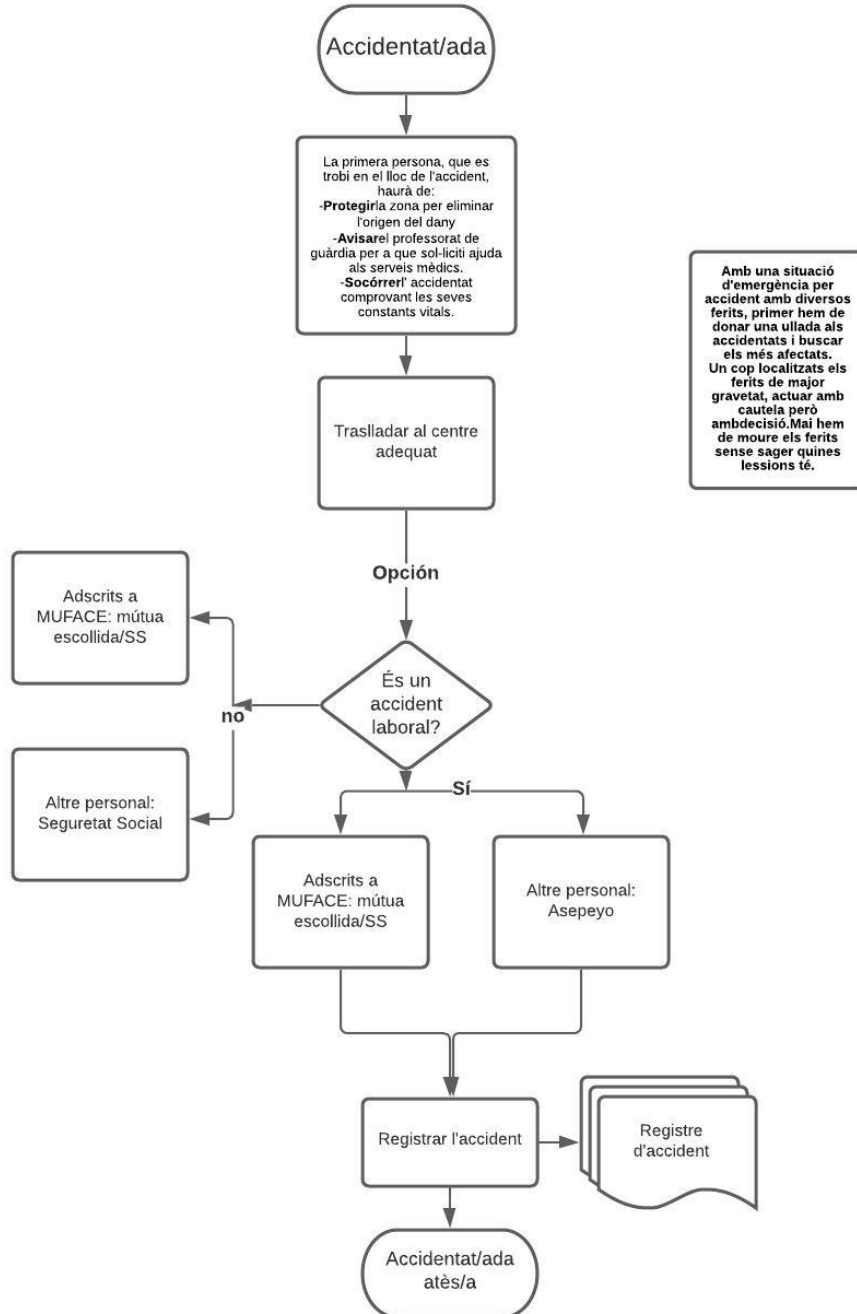
Aquest document pot quedar obsolet una vegada imprès

4.2. DIAGRAMA DE FLUX EN EL CAS D'UN ACCIDENT URGENT



Amb una situació d'emergència per accident amb diversos ferits, primer hem de donar una ullada als accidentats i buscar els més afectats. Un cop localitzats els ferits de major gravetat, actuar amb cautela però ambdecisió. Mai hem de moure els ferits sense saber quines llessions té.

4.3. DIAGRAMA DE FLUX EN EL CAS D'UN ACCIDENT NO URGENT





5. REGISTRES

- Informe d'accident o incident relacionat amb la salut.
- Document de renúncia a ser acompanyat.
- Llibre de guàrdies.
- Full de notificació d'accident, incident laboral o malaltia professional del Departament d'Educació.
- Volant ASEPEYO, si s'escau.

6. DOCUMENTACIÓ

Aquest procediment ha estat elaborat d'acord amb:

- La normativa de Departament d'Ensenyament.
- El Procés 18_Gestió de la prevenció de riscos.

7. ANEXXOS

7.1. ASSISTÈNCIA SANITÀRIA EN CAS D'ACCIDENT LABORAL

A) GESTIÓ DE LA DOCUMENTACIÓ PER PART DE LA PERSONA AFECTADA.
RÈGIM MUFACE:


A) Sense baixa:

1. Visita al centre assistencial de l'entitat asseguradora concertada a que pertany l'accidentat.
2. El professor/a accidentat/da ha de lliurar una fotocòpia de l'informe del metge al/la director/a.
3. El/la director/a envia als Serveis Territorials el Full de Notificació d'Accidents.

B) Amb baixa d'incapacitat temporal:

1. Visita al centre assistencial de l'entitat asseguradora concertada a que pertany l'accidentat.

Si l'assistència mèdica és molt urgent es pot anar a qualsevol Servei d'Urgència. Després s'haurà de comunicar la visita el més aviat possible a Muface per evitar problemes

	10/05/2021	PRD_ET_24	Pàgina 8 de 9
	Revisió 00	PROCEDIMENT D'ACTUACIÓ EN CAS D'EMERGÈNCIA MÈDICA DEL PROFESSORAT I EL PAS	

Aquest document pot quedar obsolet una vegada imprès




administratiu. (El problema administratiu serà que si no ho comuniquem o triguem massa, el Centre assistencial ens enviarà una factura personal demanant-nos les despeses de la intervenció).

2. En cas de baixa mèdica el metge emplena l'Imprès d'Incapacitat Temporal de Muface.
3. L'accidentat/da ha d'adreçar al/la director/a l'Imprès d'Incapacitat Temporal (exemplar de color blau).
4. El/la director/a del Centre ha de trametre l'informe als Serveis Territorials.

B) GESTIÓ DE LA DOCUMENTACIÓ PER PÀRT DE LA PERSONA AFECTADA. RÈGIM ASEPEYO:

Són mutualistes d'ASEPEYO: els/les membres del PAS, els/les professors/es interins/es. S'han de seguir els següents passos:

- 1) Demanar "Volant d'Assistència Mèdica d'ASEPEYO" a Secretaria per portar-lo a la Mútua (al centre ha d'haver volants disponibles).
- 2) Anar a un Centre Assistencial. Hi ha dues possibilitats:
 - Anar a un centre assistencial d'ASEPEYO. El més proper és el Centre d'Assistència 24 hores d'ASEPEYO de C/ Josep Ricart 6-8, Sant Feliu de Llobregat 08980, Telèfon: 93 6857402.
 - Anar a qualsevol centre assistencial, si la situació ho requereix, i després:
 - Comunicar-ho immediatament a ASEPEYO. (La no comunicació i/o la demora suposarà que el centre assistencial ens enviarà una factura personal demanant-nos les despeses de la intervenció).
 - Continuar les posteriors visites a ASEPEYO.
- 3) En cas de baixa mèdica el metge emplena l'Imprès d'Incapacitat Temporal de Muface. L'accidentat/da ha d'adreçar al director/a aquest Imprès d'Incapacitat Temporal (exemplar de color blau).
- 4) En cas d'assistència sense baixa mèdica l'afectat ha de lliurar l'informe del metge al director/a del Centre.
- 5) El director/a del Centre ha de trametre l'informe als Serveis Territorials.

	10/05/2021	PRD_ET_24	Pàgina 9 de 9
	Revisió 00	PROCEDIMENT D' ACTUACIÓ EN CAS D' EMERGÈNCIA MÈDICA DEL PROFESSORAT I EL PAS	

Aquest document pot quedar obsolet una vegada imprès