

# PROJECTE EDUCATIU



## ÍNDEX

GESTIÓ DEL DOCUMENT	4
1. PRESENTACIÓ	6
2. CONTEXT DE L'INSTITUT	6
3. GRUPS D'INTERÈS	9
4. IDENTITAT I CARÀCTER PROPI	18
4.1 Principis rectors	18
4.2 Caràcter propi	19
4.3 Política i abast de la qualitat	20
4.3.1 Missió de l'Institut	22
4.3.2 Visió de l'Institut	22
4.3.3 Valors de l'Institut	23
5. CARACTERÍSTIQUES DE L'INSTITUT	23
6. CARTA DE SERVEIS I CARTA DE COMPROMÍS	25
7. PLANTEJAMENTS EDUCATIUS	25
7.1 Principis pedagògics i metodològics prioritaris	25
7.2 Principis de gestió i estratègics	26
7.3 Objectius educatius	27
7.4 El Projecte Lingüístic	29
8. EL PROJECTE CURRICULAR	29
9. ORGANITZACIÓ DE L'INSTITUT	29
10. LA INCLUSIÓ I ATENCIÓ A LA DIVERSITAT DE L'ALUMNAT	32
11. LA CONVIVENCIA	32
11.1 Mediació	32
11.2 Coeducació	32
11.3 Educació Intercultural	33
12. L'ORIENTACIÓ I LA TUTORIA	34
13. PARTICIPACIÓ EN PROJECTES I PROGRAMES	35
13.1 Projecte de qualitat i millora contínua: Xarxa de qualitat.	35
13.2 Programa de suport a l'FP DUAL: Xarxa DUAL.	35



13.3 Programa de Mobilitat Formativa i Cooperació Europea i Internacional en els Ensenyaments Professionals: Xarxa de mobilitat internacional.	36
13.4 Programa InnovaFP: Xarxa d'innovació.	37
13.5 Programa de foment i suport de l'emprenedoria en els ensenyaments professionals: Xarxa d'emprenedoria.	37
13.6 Programa ActivaFP: Xarxa ActivaFP.	38
13.7 Programa d'assessorament professional a les persones i les empreses.	38
13.8 Xarxa OrientaFP.	39
13.9 Xarxa EmpresaFP.	39
13.10 Xarxa Integra FP.	39
13.11 Xarxa sistema de gestió de Seguretat i Salut en el Treball (SST).	39
13.12 Xarxa Sistema de Gestió Ambiental (SGA).	40
14. LA PARTICIPACIÓ	40
15. L'AVALUACIÓ INTERNA	41
16. LA PROJECCIÓ EXTERNA I L'ATENCIÓ ALS GRUPS D'INTERÈS	41
17. ANNEXOS	43
ANNEX 1: Projecte Curricular ESO – BATX.	43
ANNEX 2: Projecte Curricular FP.	43
ANNEX 3: Projecte Lingüístic.	43
ANNEX 4: Pla TAC.	43
ANNEX 5: Pla de Comunicació.	43
ANNEX 6: Mapa de processos.	43
ANNEX 7: Projecte de Convivència.	43
ANNEX 8: Estratègia Digital de Centre (EDC).	43



## GESTIÓ DEL DOCUMENT

	Realitzat per:	Revisat per:	Aprovat per:
<b>Nom i cognom</b>	Olga Quesada	Gema Almagro	Olga Quesada
<b>Càrrec</b>	Directora	Coordinadora de SGI	Directora
<b>Data</b>	06 setembre 2023	06 setembre 2023	06 setembre 2023

<b>Llistat de les modificacions</b>			
<b>Núm. Revisió</b>	<b>Data</b>	<b>Descripció de la modificació</b>	<b>Distribució</b>
00	25-gen-03	Creació del document	Web
01	05-feb-07	Canvi de política	Web
02	17-set-12	Actualització de la visió i els valors, inclusió noves coordinacions i nous cicles formatius. Canvi de "Departament d'Educació" a "Departament d'Ensenyament".	Web
03	15-des-14	Actualització de coordinadors/es i annexar els PCCs.	Web
04	24-05-17	Inclusió principis rectors, política i abast de la qualitat, la inclusió i l'atenció a la diversitat de l'alumnat, la convivència, l'orientació i la tutoria, participació en programes i projectes, l'avaluació interna i organigrama. Inclusió del Projecte Lingüístic, Pla TAC, Pla de Comunicació com annexos. Adequació a la norma 9001-2015.	Web
05	05-nov-18	Actualització de la missió, visió i valors.	Web
06	10-set-19	Supressió grup CPIGS. Inclusió tipologia d'alumnat. Inclusió participació en el	Web



		Projecte GEP. Inclusió participació en la Xarxa ActivaFP. Canvi Departament d'Ensenyament per Departament d'Educació. Revisió llenguatge de gènere.	
07	6-abr-20	Incloure dins del punt de Política de qualitat la SST .	Web
08	20-jul-21	Inclusió, dins de l'abast, dels serveis d'Assessorament i Reconeixement Acadèmic dels aprenentatges obtinguts mitjançant l'experiència laboral o en activitats socials, serveis a empreses i entitats en l'àmbit de la innovació, transferència del coneixement, cessió d'espais i oportunitats laborals.	Web
09	10-set-21	Canviar procedència alumnat. Treure coordinacions GEP i Identitat Visual. Canvi organigrama per treure Coord. Identitat visual. Treure participació en el Projecte GEP. Eliminar la impartició dels CCFF de la família d'Arts Gràfiques. Incloure tots els CCFF que s'imparteixen al centre en modalitat dual. Incloure la Família Energia i aigua (CFGS Gestió de l'Aigua) en el Servei d'Assessorament i Reconeixement. Treure la Biblioteca Joan Salvat Papasseit com a biblioteca pública dintre de l'Institut. Substituir la coordinació del Programa 1 x 1 per la coordinació de Tecnologies per a l'Aprenentatge i el Coneixement (TAC). Treure el grup CAS del servei de mediació. Incloure La coordinació del Programa OrientaFP i la coordinació del servei IntegraFP. Inclusió participació a les xarxes OrientaFP, FuturaFP, Sistema de Gestió de Seguretat i Salut en el Treball (SST) i Sistema de Gestió Ambiental (SGA).	Web
10	26 gener 2022	Inclusió aspectes de medi ambient en la política de centre, taula de grups d'interès, la comissió de delegats	Web



		ambientals, participació en activitats de la XESCO.	
11	7 juny 2022	Inclusió política de gestió de sistema integrat, la visió del centre relacionada amb la prevenció de riscos i el medi ambient, el Departament d'Acció Climàtica, Alimentació i Agenda Rural com a part interessada, del Projecte de Convivència com a annex	Web
12	31 maig 2023	Canvi de la Política integrada.	Web
13	06-set-2023	Canvis en l'organigrama. Inclusió Estratègia Digital com annex.	Web

## 1. PRESENTACIÓ

Aquest Projecte Educatiu de Centre és el document aprovat pel Claustre de l'Institut on es troben reflectits els trets d'identitat, la missió, la formulació d'objectius, l'expressió de l'estructura organitzativa i el tractament de les llengües, de l'Institut Esteve Terradas i Illa, en el moment actual. Aquest Projecte estableix les línies d'actuació per a tots els membres de la nostra Comunitat Educativa i és, alhora, el compromís de l'Institut amb la societat.

## 2. CONTEXT DE L'INSTITUT

L'Institut Esteve Terradas està situat a Cornellà de Llobregat, un municipi de la comarca del Baix Llobregat amb 86.072 habitants l'any 2016 (dades Idescat). Cornellà de Llobregat té una història definida per tres factors principals: la proximitat de la ciutat de Barcelona, el fet de ser un territori de pas de les vies d'entrada i sortida de la capital de Catalunya, i la presència del riu Llobregat. A partir de 1950, es multiplica l'arribada de nous habitants i comença el procés industrialitzador i urbanístic, sovint desordenat. Es construeixen els barris de Sant Ildefons (anys 60) i Font Santa (1974), satèl·lits de Barcelona i amb una alta densitat de població. Aquest creixement ha fet confluïr a Cornellà de Llobregat persones de diverses procedències, aportant la seva personalitat, la seva cultura i la seva història a la pròpia de la ciutat. El moviment associatiu i les festes que s'hi realitzen fan patent aquesta varietat i riquesa de continguts culturals.

En els darrers vint-i-cinc anys, s'ha racionalitzat l'expansió urbanística i s'han fet arribar els serveis i equipaments a tota la població. Han nascut tres grans zones verdes, els parcs de Can Mercader, de la Infanta i de la Ribera (ara desaparegut amb la construcció de l'estadi del RCD Espanyol). Avui el teixit econòmic de



Cornellà està molt més equilibrat, acull nombroses empreses de logística i també de vinculades a la nova economia. Cornellà de Llobregat, ha passat de ser un poble agrícola fins a la meitat del segle XX, a ser una ciutat imbricada en el nucli econòmic i productiu més dinàmic de l'àrea de Barcelona. També cal destacar la seva proximitat al riu Llobregat i el Parc Agrari del Baix Llobregat.

L'Institut Esteve Terradas es va fundar l'any 1975. Durant els dos primers cursos va estar ubicat al centre Joan Maragall, a Can Mercader, a Can Bagueria, i en uns barracons provisionals al costat de la via de la RENFE. Va ser el curs 1977-78 quan es va inaugurar l'edifici actual, al carrer Bonavista, 70. Fins al curs 1994-1995 s'imparteixen els estudis de Formació Professional de Primer i Segon Grau, de diferents branques professionals. És a partir del curs 1995-96 quan s'implanta la reforma educativa de la LOGSE a Cornellà, que l'Institut imparteix ESO (Educació Secundària Obligatoria), Batxillerat i Cicles Formatius.

Inicialment, va rebre el nom de "Centro Nacional de Formación Profesional"; posteriorment "Institut Politècnic de Formació Professional de Cornellà" i, amb la implantació de la LOGSE, "Institut d'Educació Secundària". L'any 2000, en reconeixement al bon funcionament del centre, el Departament d'Ensenyament el nomena "Institut Superior d'Ensenyaments Professionals". A partir de l'any 2011, la denominació va ser "Institut".

La procedència de l'alumnat, en general de classe treballadora, varia en funció dels estudis que realitzen. L'alumnat de l'ESO i Batxillerat prové bàsicament dels centres de primària i secundària de la ciutat. L'alumnat de PFI i cicles formatius, gràcies a una bona situació i comunicació, a més de la qualitat dels ensenyaments impartits, - prové d'una àrea geogràfica molt més àmplia que la de la nostra ciutat. Oferim atenció individualitzada a l'alumnat amb necessitats educatives específiques.

El centre interactua de manera molt estreta amb el seu entorn més immediat. Mensualment participem en les reunions entre representants dels equips directius de primària i secundària que fomenta el propi ajuntament de Cornellà. L'objectiu d'aquestes reunions és assegurar la coordinació entre els projectes educatius dels centres que impartim les etapes educatives successives a un mateix alumnat. Rebem suport dels serveis educatius de Cornellà-Sant Joan Despí, en funció de les necessitats de l'alumnat, i en fem una valoració anual. Per altra banda, som una de les 40 entitats signants de l'Acord Social de Cornellà, aportant idees per protegir les persones de la ciutat que més ho necessiten i participant en programes com la jornada APROPA, en el pla "Educar x Créixer", en les activitats de la "Setmana de la Dignitat", en el Projecte Sharing to Learn (alumnes de secundària fan d'ajudants a les classes d'anglès dels centres de primària



propers), en les activitats de la XAJI (xarxa activa de joves per a la igualtat) i en les jornades i activitats que proposa la XESCO (xarxa d'escoles sostenibles de Cornellà), entre d'altres. Participem també en premis i concursos organitzats per l'Ajuntament de Cornellà, com són el concurs de treballs de recerca de 2n Batxillerat, i el concurs del dia de la dona treballadora, entre d'altres.

Realitzem "benchmarking" (detecció de millors pràctiques) amb altres organitzacions, fomentant entre el professorat l'assistència a jornades d'intercanvis d'experiències en funció de la temàtica, sempre amb la idea de millorar el servei que oferim i satisfer les expectatives dels nostres grups d'interès.

Quant a la relació amb el món empresarial, el fet d'impartir Formació Professional fa que treballem en estreta col·laboració amb empreses i institucions de l'entorn, on el nostre alumnat cursa Formació en Centres de Treball, també en modalitat dual.



### 3. GRUPS D'INTERÈS

Parts interessades	Requisits	Necessitats	Expectatives	Revisió i validació
<b>Alumnat</b>	<ul style="list-style-type: none"> <li>• Persones matriculades en el nostre centre.</li> <li>• Cursos i títols oficials, atenció, orientació; equips, formació, carta de compromisos, Qualitat, compliment normatiu, drets i deures,...</li> </ul>	<ul style="list-style-type: none"> <li>• Formació específica en PRL i sensibilització ambiental.</li> <li>• Estudiar en un entorn segur, saludable i sostenible.</li> <li>• Bona relació amb el professorat.</li> <li>• Informació i participació en la vida del centre.</li> <li>• Formació complementària.</li> <li>• Suport, infraestructura i materials.</li> </ul>	<ul style="list-style-type: none"> <li>• Superar els cursos, inserir-se al mercat laboral, passar d'etapa, aprendre, créixer,...</li> <li>• Créixer i madurar en un entorn educatiu que promou el respecte al medi ambient i la importància de treballar en un entorn segur i saludable.</li> </ul>	<ul style="list-style-type: none"> <li>• RxD.</li> <li>• Auditories externes i internes.</li> <li>• Simulacres.</li> <li>• Enquesta-diagnosi ambiental</li> </ul>
<b>Professorat</b>	<ul style="list-style-type: none"> <li>• Nomenament de professor (funcionari o interí)</li> <li>• Tenir coneixement del Pla d'emergències del centre docent i de les bones pràctiques ambientals que es realitzen a l'institut..</li> </ul>	<ul style="list-style-type: none"> <li>• Formació/informació sobre el seu lloc de treball en PRL i sensibilització ambiental.</li> <li>• Recursos per desenvolupar la seva feina segons normativa de salut,</li> </ul>	<ul style="list-style-type: none"> <li>• Treballar en entorns segurs, saludables i sostenibles: estar protegits. Absència o disminució de riscos psicosocials.</li> </ul>	<ul style="list-style-type: none"> <li>• Auditories</li> <li>• Seguiment de la política de PRL</li> <li>• Enquesta-diagnosi ambiental</li> </ul>

Parts interessades	Requisits	Necessitats	Expectatives	Revisió i validació
	<ul style="list-style-type: none"> <li>Conèixer els riscos del seu lloc de treball i els impactes ambientals que se'n deriven així com es poden minimitzar.</li> </ul>	<ul style="list-style-type: none"> <li>seguretat, higiene, ergonomia i medi ambient.</li> <li>Disposar de llocs de treball segurs, sostenibles i saludables.</li> <li>Disposar dels EPI's necessaris relacionats amb el seu lloc de treball.</li> </ul>	<ul style="list-style-type: none"> <li>Aplicació d'un pla de formació.</li> <li>Gestió d'EPIS.</li> <li>Vigilància de la salut.</li> <li>Establir canals de consulta i participació.</li> </ul>	<ul style="list-style-type: none"> <li>Simulacres</li> </ul>
<b>PAS</b>	<ul style="list-style-type: none"> <li>Treballadors en actiu: administratius i subalterns.</li> <li>Compliment de la normativa que els afecta.</li> </ul>	<ul style="list-style-type: none"> <li>Formació/Informació en PRL, primers auxilis i sensibilització ambiental.</li> <li>Suport, infraestructura i materials. Recursos per desenvolupar la seva feina segons normativa de salut, seguretat, higiene, ergonomia i medi ambient.</li> </ul>	<ul style="list-style-type: none"> <li>Treballar en entorns segurs, saludables i sostenibles: estar protegits. Absència o disminució de riscos psicosocials.</li> <li>Establir canals de consulta i participació.</li> </ul>	<ul style="list-style-type: none"> <li>Enquesta-diagnosi ambiental</li> </ul>

Parts interessades	Requisits	Necessitats	Expectatives	Revisió i validació
<b>Famílies (AMPA)</b>	<ul style="list-style-type: none"> <li>Mares i pares dels estudiants matriculats al nostre Institut</li> <li>Compliment de la normativa que els afecta.</li> <li>Drets dels alumnes.</li> <li>Carta de compromís.</li> </ul>	<ul style="list-style-type: none"> <li>Acolliment, acompanyament, atenció i tracte adequats.</li> <li>Compliment legal.</li> <li>Formació/informació al personal de l'AMPA sobre el Pla d'emergència, així com del control de la seva presència al Centre signant el full de control de visitants.</li> <li>Atenció a la diversitat.</li> <li>Informació de les accions en qüestions ambientals que es duen a terme a l'institut.</li> </ul>	<ul style="list-style-type: none"> <li>Ensenyament de qualitat.</li> <li>Formació integral.</li> <li>Professionalitat i responsabilitat de l'equip humà del centre.</li> <li>Aconseguir que els seus fills estudiïn en un entorn segur, respectuós amb el medi ambient i saludable.</li> <li>Creixement i maduració personal de l'alumnat en un entorn educatiu que promou activament valors socials i cívics, de respecte al medi ambient i condicions saludables i segures.</li> </ul>	<ul style="list-style-type: none"> <li>RxD</li> <li>Auditories internes i externes.</li> <li>Seguiment del SG</li> <li>Enquestes de satisfacció</li> </ul>
<b>Consell escolar</b>	<ul style="list-style-type: none"> <li>Representants electes per votació</li> </ul>	<ul style="list-style-type: none"> <li>Ser portants del sector que representen</li> </ul>	<ul style="list-style-type: none"> <li>Que el centre pugui assumir les seves demandes</li> </ul>	<ul style="list-style-type: none"> <li>Actes de les sessions</li> </ul>

Parts interessades	Requisits	Necessitats	Expectatives	Revisió i validació
			<ul style="list-style-type: none"> <li>Comunicació i col·laboració</li> </ul>	
<b>Empreses</b> amb conveni amb l'Institut.	<ul style="list-style-type: none"> <li>Convenis, acords, compromisos: Seguretat jurídica en definitiva.</li> <li>Assegurança escolar de l'alumnat.</li> <li>Catàleg de serveis.</li> <li>Canals de comunicació.</li> <li>Motivació professorat.</li> </ul>	<ul style="list-style-type: none"> <li>Acollir alumnes formats i motivats en PRL</li> <li>Necessitats de l'entorn.</li> <li>Tenir un responsable del centre com a interlocutor.</li> <li>Proporcionar als treballadors la formació adequada a l'entorn laboral complint les especificacions de qualitat, seguretat i protecció ambiental establertes.</li> </ul>	<ul style="list-style-type: none"> <li>Capacitació dels alumnes per accedir amb garanties al món laboral.</li> <li>Aconseguir alumnes / treballadors amb cultura preventiva i sensibilització ambiental.</li> <li>No tenir accidents laborals.</li> </ul>	<ul style="list-style-type: none"> <li>Auditories externes i internes.</li> <li>Renovació convenis dels col·laboració.</li> <li>Programació dels mòduls professionals i registres.</li> <li>RxD</li> </ul>
<b>Ajuntament de Cornellà</b>	<ul style="list-style-type: none"> <li>Formar part de la XESCO (Xarxa d'escoles sostenibles de Cornellà)</li> <li>Agenda 21</li> </ul>	<ul style="list-style-type: none"> <li>Inscripció i assistència a la formació de la XESCO</li> <li>Tenir un responsable del centre com a interlocutor.</li> </ul>	<ul style="list-style-type: none"> <li>Informació i compliment del pla d'acció.</li> <li>Mantenir una comunicació / col·laboració eficaç</li> </ul>	<ul style="list-style-type: none"> <li>Reunions de treball</li> <li>Valoració del pla d'acció</li> </ul>

Parts interessades	Requisits	Necessitats	Expectatives	Revisió i validació
<b>Proveïdors de productes i/o serveis</b>	<ul style="list-style-type: none"> <li>• Rebre productes i/o serveis correctament homologats.</li> <li>• Complir amb el que s'ha pactat sobre SST i de medi ambient.</li> <li>• Complir amb la legislació de referència.</li> <li>• Prioritzar els proveïdors amb criteris respectuosos amb el medi ambient.</li> </ul>	<ul style="list-style-type: none"> <li>• Conèixer el pla d'emergències del centre.</li> <li>• Que no hi hagi cap incident/accident en el transcurs de l'activitat realitzada.</li> </ul>	<ul style="list-style-type: none"> <li>• Vendre productes i/o serveis</li> <li>• Mantenir-se com a proveïdors</li> <li>• Que la salut de ningú resulti amenaçada en el transcurs de l'activitat realitzada</li> </ul>	<ul style="list-style-type: none"> <li>• Homologació de proveïdors.</li> <li>• Auditories</li> <li>• Documentació de coordinació d'activitats empresarials.</li> </ul>
<b>Centres superiors</b> Universitats		<ul style="list-style-type: none"> <li>• Aconseguir alumnes formats i sensibilitzats en PRL</li> </ul>	<ul style="list-style-type: none"> <li>• Bona formació de l'alumnat</li> </ul>	<ul style="list-style-type: none"> <li>• Demanda de l'alumnat</li> </ul>
<b>Centres de procedència</b> Centres vinculats amb l'Institut per zona	<ul style="list-style-type: none"> <li>• Impartir currículum segons normativa actualitzada</li> </ul>	<ul style="list-style-type: none"> <li>• Tenir un responsable del centre com a interlocutor.</li> </ul>	<ul style="list-style-type: none"> <li>• Continuitat en temes i accions d'educació i sensibilització ambiental de l'alumnat.</li> </ul>	<ul style="list-style-type: none"> <li>• Reunions de treball i d'intercanvi d'experiències</li> </ul>
<b>Altres Instituts</b>	<ul style="list-style-type: none"> <li>• Altres Instituts connectats amb el centre (FP)</li> </ul>	<ul style="list-style-type: none"> <li>• Diferents i possibles col·laboracions amb altres Instituts mitjançant les</li> </ul>	<ul style="list-style-type: none"> <li>• Mantenir una comunicació / col·laboració eficaç</li> </ul>	<ul style="list-style-type: none"> <li>• RxD</li> </ul>

Parts interessades	Requisits	Necessitats	Expectatives	Revisió i validació
		diferents xarxes del Departament d'Educació	sobre PRL i accions ambientals	<ul style="list-style-type: none"> <li>Reunions de treball i d'intercanvi d'experiències</li> </ul>
<b>Servei de prevenció propi del Departament</b>	<ul style="list-style-type: none"> <li>Òrgan del Departament d'Educació encarregat de gestionar la PR dels centres docents.</li> </ul>	<ul style="list-style-type: none"> <li>Aconseguir que el centre docent compleixi amb les seves obligacions relacionades amb PRL informant dels canvis que hi poden haver.</li> <li>Comunicació als serveis de prevenció les compres de maquinària nova.</li> </ul>	<ul style="list-style-type: none"> <li>Mantenir una comunicació / col·laboració eficaç sobre PRL amb el centre docent.</li> </ul>	
<b>Mútua d'accidents</b>	<ul style="list-style-type: none"> <li>Amb Conveni amb el Departament (ASEPEYO)</li> </ul>	<ul style="list-style-type: none"> <li>Aconseguir que el centre docent compleixi amb les seves obligacions relacionades amb PRL informant dels canvis que hi poden haver.</li> </ul>	<ul style="list-style-type: none"> <li>Mantenir una comunicació/col·laboració eficaç sobre PRL amb el centre docent.</li> </ul>	
<b>Delegats de prevenció</b>	<ul style="list-style-type: none"> <li>Representants dels treballadors especialitzat en matèria de Prevenció</li> </ul>	<ul style="list-style-type: none"> <li>Tenir informació relacionada amb PRL: Avaluació de riscos (per poder assistir), auditoria...</li> </ul>	<ul style="list-style-type: none"> <li>Mantenir una comunicació / col·laboració eficaç sobre PRL amb el centre docent.</li> </ul>	

Parts interessades	Requisits	Necessitats	Expectatives	Revisió i validació
<b>Comissió ambiental</b>	<ul style="list-style-type: none"> <li>Ser escollit com a representant dels alumnes (delegats de medi ambient)</li> <li>Coordinació ambiental.</li> </ul>	<ul style="list-style-type: none"> <li>Cooperació mitjançant reunions i informacions</li> <li>Col·laboració de tota la comunitat educativa.</li> </ul>	<ul style="list-style-type: none"> <li>Mantenir una comunicació / col·laboració eficaç.</li> </ul>	<ul style="list-style-type: none"> <li>Actes de les reunions.</li> </ul>
<b>Empreses certificadores</b>	<ul style="list-style-type: none"> <li>Dedicades a comprovar/mesurar la qualitat i la PRL en el centre</li> </ul>	<ul style="list-style-type: none"> <li>Disposar de la informació necessària per a poder realitzar la seva feina.</li> </ul>	<ul style="list-style-type: none"> <li>Compliment de Normativa</li> <li>Empatia cap als equips de gestió de l'institut</li> </ul>	<ul style="list-style-type: none"> <li>Auditories internes i externes</li> <li>Certificats ISO</li> </ul>
<b>Departament d'Educació</b>	<ul style="list-style-type: none"> <li>Titular del centre docent.</li> <li>Compliment de la normativa.</li> <li>Decrets de currículum.</li> <li>Gestió de l'equip humà i dels recursos econòmics.</li> <li>Manteniment dels espais i dels equipaments tenint en compte la seguretat, salut dels treballadors i sota criteris de sostenibilitat.</li> <li>Assistència a la convocatòria de reunions.</li> </ul>	<ul style="list-style-type: none"> <li>Desenvolupar l'activitat educativa en un entorn segur, saludable i sota criteris ambientals.</li> <li>Participació en xarxes de treball.</li> <li>Innovació educativa.</li> </ul>	<ul style="list-style-type: none"> <li>Gestió eficient de l'equip humà i dels recursos econòmics i materials.</li> <li>Bons resultats acadèmics</li> <li>Formació integral.</li> <li>Inserció social i laboral dels estudiants.</li> </ul>	<ul style="list-style-type: none"> <li>Comunicació.</li> <li>Realització simulacre.</li> <li>Documentació de CAE.</li> <li>Informe d'avaluació i prevenció de riscos del Servei de prevenció.</li> </ul>
<b>Cantina</b> Personal extern encarregat del servei del bar.	<ul style="list-style-type: none"> <li>Conèixer el Pla d'emergència.</li> </ul>	<ul style="list-style-type: none"> <li>Implementar un bon sistema de CAE entre l'Institut i el propietari del negoci del bar.</li> </ul>	<ul style="list-style-type: none"> <li>Treballar en un entorn segur i saludable</li> </ul>	<ul style="list-style-type: none"> <li>RxD</li> </ul>

Parts interessades	Requisits	Necessitats	Expectatives	Revisió i validació
		<ul style="list-style-type: none"> <li>Mantenir un bon sistema de recollida selectiva</li> <li>Suport, infraestructura i materials.</li> </ul>	<ul style="list-style-type: none"> <li>Col·laboració dels usuaris del servei</li> </ul>	
<b>Neteja</b> Personal extern subcontractat encarregat de la neteja del centre	<ul style="list-style-type: none"> <li>Conèixer el Pla d'emergència</li> </ul>	<ul style="list-style-type: none"> <li>CAE</li> <li>Informació i sensibilització de la gestió dels residus.</li> <li>Suport, infraestructura i materials.</li> <li>Tenir un responsable del centre com a interlocutor.</li> </ul>	<ul style="list-style-type: none"> <li>Treballar en un entorn segur i saludable.</li> <li>Col·laboració de la comunitat educativa</li> </ul>	<ul style="list-style-type: none"> <li>RxD</li> <li>Seguiment mensual per part de l'administradora del centre.</li> </ul>
<b>Cossos d'emergència</b>	<ul style="list-style-type: none"> <li>Protecció civil</li> <li>Bombers</li> </ul>	<ul style="list-style-type: none"> <li>Comunicació eficaç amb el centre docent.</li> <li>Esperen que tothom compleixi les normes de seguretat.</li> </ul>	<ul style="list-style-type: none"> <li>Treballar en un entorn segur i saludable.</li> </ul>	<ul style="list-style-type: none"> <li>Comunicació simulacre.</li> </ul>
<b>Treballadora AMPA</b>	<ul style="list-style-type: none"> <li>Persona externa contractada per l'AMPA</li> </ul>	<ul style="list-style-type: none"> <li>CAE</li> <li>Formació en el Pla d'emergències i en PR</li> </ul>	<ul style="list-style-type: none"> <li>Treballar en un entorn segur i saludable.</li> </ul>	<ul style="list-style-type: none"> <li>RxD</li> </ul>
<b>Veïns</b>	<ul style="list-style-type: none"> <li>Persones i/o famílies que viuen a prop de l'Institut</li> </ul>	<ul style="list-style-type: none"> <li>Convivència pacífica amb la comunitat educativa.</li> <li>Disposar d'un gran Institut de referència al barri.</li> </ul>	<ul style="list-style-type: none"> <li>Conviure en un entorn saludable.</li> </ul>	<ul style="list-style-type: none"> <li>RxD</li> </ul>



<b>Parts interessades</b>	<b>Requisits</b>	<b>Necessitats</b>	<b>Expectatives</b>	<b>Revisió i validació</b>
<b>Inspecció de treball</b>	<ul style="list-style-type: none"> <li>• Òrgan de caràcter administratiu que vetlla pel compliment de la normativa laboral sancionant-ne l'incompliment</li> </ul>	<ul style="list-style-type: none"> <li>• Comunicació eficaç amb el centre Docent.</li> <li>• Col·laboració</li> </ul>		
<b>Departament d'acció climàtica, alimentació i agenda rural</b>	<ul style="list-style-type: none"> <li>• Compliment de la normativa.</li> <li>• Òrgan de caràcter administratiu que vetlla pel compliment de la normativa ambiental sancionant-ne l'incompliment</li> </ul>	<ul style="list-style-type: none"> <li>• Possible col·laboració</li> </ul>	<ul style="list-style-type: none"> <li>• Treballar en un entorn sostenible.</li> </ul>	



## 4. IDENTITAT I CARÀCTER PROPI

### 4.1 Principis rectors

Els principis que regeixen les actuacions de l'Institut són els principis rectors del sistema educatiu de Catalunya establerts a la LEC (Llei 12/2009 d'Educació de Catalunya) en l'article 2:

1. El sistema educatiu, en el marc dels valors definits per la Constitució i per l'Estatut, es regeix pels **principis generals** següents:

- a) El respecte dels drets i els deures que deriven de la Constitució, l'Estatut i la resta de legislació vigent.
- b) La transmissió i la consolidació dels valors propis d'una societat democràtica: la llibertat personal, la responsabilitat, la solidaritat, el respecte i la igualtat.
- c) La universalitat i l'equitat com a garantia d'igualtat d'oportunitats i la integració de tots els col·lectius, basada en la coresponsabilitat de tots els centres sostinguts amb fons públics.
- d) El respecte de la llibertat d'ensenyament, la llibertat de creació de centres, la llibertat d'elecció entre centres públics o centres altres que els creats pels poders públics, la llibertat de càtedra del professorat i la llibertat de consciència dels alumnes.
- e) El pluralisme.
- f) La inclusió escolar i la cohesió social.
- g) La qualitat de l'educació, que possibilita l'assoliment de les competències bàsiques i la consecució de l'excel·lència, en un context d'equitat.
- h) El conreu del coneixement de Catalunya i l'arrelament dels alumnes al país, i el respecte a la convivència.
- i) El respecte i el coneixement del propi cos.
- j) El foment de la pau i el respecte dels drets humans.
- k) El respecte i la preservació del medi ambient i el gaudi respectuós i responsable dels recursos naturals i del paisatge.
- l) El foment de l'emprenedoria.
- m) La coeducació i el foment de la igualtat real i efectiva entre dones i homes.
- n) L'afavoriment de l'educació més enllà de l'escola.
- o) L'educació al llarg de la vida.
- p) El respecte del dret de mares i pares perquè llurs fills rebin la formació religiosa i moral que vagi d'acord amb llurs conviccions.
- q) L'exclusió de qualsevol mena de proselitisme o adoctrinament.



2. El sistema educatiu es regeix pels **principis específics** següents:

- a) La formació integral de les capacitats intel·lectuals, ètiques, físiques, emocionals i socials dels alumnes que els permeti el ple desenvolupament de la personalitat, amb un ensenyament de base científica, que ha d'ésser laic, d'acord amb l'Estatut, en els centres públics i en els centres privats en què ho determini el seu caràcter propi.
- b) La vinculació entre pensament, emoció i acció que contribueixi a un bon aprenentatge i condueixi els alumnes a la maduresa i la satisfacció personals.
- c) La capacitació cultural, científica i tècnica que permeti als alumnes la plena integració social i laboral.
- d) L'habilitació per a l'aprenentatge permanent.
- e) L'estímul i el reconeixement de l'esforç i la valoració del rigor, l'honestedat i la constància en el treball.
- f) La capacitació per a exercir activament la ciutadania.
- g) L'aplicació general de criteris i procediments d'avaluació.
- h) La competència per a la utilització autònoma i creativa dels sistemes digitals.
- i) La competència per a l'anàlisi i la contrastació de tota la informació, sigui quin sigui el mitjà de transmissió.

3. El sistema educatiu es regeix pels **principis organitzatius** següents:

- a) El funcionament integrat i la gestió descentralitzada.
- b) La flexibilitat suficient per anar-se adaptant a les necessitats canviants de la societat.
- c) L'autonomia de cada centre.
- d) La participació de la comunitat educativa.
- e) La promoció del reconeixement social i professional del professorat.
- f) El compromís de les famílies en el procés educatiu i l'estímul i el suport per a fer-lo possible.
- g) La programació de les necessitats educatives territorialment i socialment equilibrada que emmarca tots els centres sostinguts amb fons públics.
- h) La col·laboració, la cooperació i la coresponsabilització amb els ajuntaments i altres administracions públiques.

#### **4.2 Caràcter propi**

L'Institut Esteve Terradas sempre s'ha destacat per l'objectiu clar i ambiciós de formar persones, en sentit ampli i de manera integral, de formar alumnes respectuosos/as amb les persones, les lleis i l'entorn, crítics i actius davant la



intolerància i la discriminació, atents i participatius als canvis i als moviments socials.

El projecte educatiu de l'Institut Esteve Terradas és el nostre compromís amb els següents principis:

- La voluntat ferma de ser referent de qualitat educativa i d'assoliment dels objectius d'excel·lència i equitat que determina la Llei d'Educació de Catalunya.
- La consideració d'escola inclusiva, laica i respectuosa de la pluralitat.
- La qualitat pedagògica, participant en els moviments d'innovació i de renovació pedagògica.
- La formació permanent de les persones que hi treballen.
- La direcció responsable.
- La dedicació i professionalitat docents.
- L'avaluació i el retiment de comptes.
- La implicació de les famílies.
- La preservació de l'equitat.
- La cerca de l'excel·lència.
- El respecte a les idees i les creences dels alumnes i de llurs mares, pares o tutors.
- El foment del respecte i la cura del medi ambient.
- El foment de la seguretat i la salut dels treballadors/es.

#### **4.3 Política i abast de la qualitat**

La Política del Sistema de Gestió Integrat de l'Institut Esteve Terradas i Illa ha estat i estarà sempre, d'acord amb satisfer les expectatives i necessitats educatives dels nostres alumnes en particular, i la de la societat en general, oferint-los uns ensenyaments i serveis de qualitat, cercant la millora contínua i aspirant a l'excel·lència en el servei i prevenint i reduint els impactes ambientals generats, i garantint la seguretat i salut dels treballadors/es.

La implantació i el manteniment del nostre sistema de gestió de la qualitat, medi ambient i riscos laborals garanteix el compliment d'aquest objectiu, el qual contempla com a referents:

- La dimensió personal de l'alumne/a, que exigeix la satisfacció de les seves necessitats formatives.
- La dimensió familiar, els pares i mares han de tenir confiança i garantia de la qualitat del servei educatiu que reben els fills i filles.



- La dimensió professional, que exigeix complir amb el nostre compromís amb la satisfacció del professorat, personal d'Administració i Serveis, empreses, universitats i institucions.
- La dimensió social, que reclama millorar la qualitat humana de les persones per tal de millorar la convivència i desenvolupament de la societat i el respecte i la implicació cap a l'entorn més proper i el medi ambient en general.
- L'acompliment, actualització i millora contínua dels objectius de l'Institut, els aspectes mediambientals i les accions preventives envers la seguretat dels treballadors i alumnes del centre.
- L'interès per aconseguir els requisits establerts per l'Administració Educativa i d'altres lleis i disposicions que siguin d'aplicació, com les normes de prevenció i les mediambientals, de tal manera que assegurin la reducció dels riscos laborals, l'eliminació de la sinistralitat i puguin prevenir i evitar o minimitzar els possibles efectes contaminants
- Proporcionar condicions de treball segures i saludables per poder prevenir danys i lesions relacionades amb la feina.
- Oferir un marc de referència per establir els objectius de la seguretat i salut en el treball i ambientals.
- Complir els requisits legals aplicables i altres requisits, com són els de la ISO45001:2018, ISO14001:2015 i la ISO9001:2015.
- Eliminar els perills i reduir els riscos per a la seguretat i salut en el treball.
- Millorar de forma contínua el sistema de gestió de la seguretat i salut, el de qualitat i el de medi ambient.
- Garantir que els treballadors siguin escoltats i participin activament en el desenvolupament del sistema de gestió integral i, específicament, en aspectes de seguretat i salut en el treball.

La Direcció de l'Institut Esteve Terradas està compromesa amb el desenvolupament i millora del sistema de gestió integrat mitjançant:

- La sensibilització del personal en la detecció i satisfacció dels requisits dels clients, així com els legals i reglamentaris.
- L'establiment, aprovació i difusió de la política i objectius de la qualitat, medi ambient i riscos laborals.
- La revisió del sistema de gestió integral periòdicament.
- L'assegurament de la disponibilitat de recursos.
- El manteniment d'una organització que faciliti l'eficiència de l'activitat més important de l'Institut, l'ensenyament i aprenentatge.
- La implantació d'un sistema de comunicació que permeti l'accés a la informació i l'intercanvi d'experiències de les persones de l'Institut en tots els àmbits (qualitat, medi ambient i riscos laborals).



Els sistema de gestió integrat de l'Institut Esteve Terradas abasta la impartició d'ensenyaments reglats d'educació Secundària obligatòria, de batxillerat i de cicles Formatius de formació professional específica de grau Mitjà i Superior (quedant exclòs el procés de disseny dels cursos, que és responsabilitat del Departament d'Educació), Serveis d'assessorament i Reconeixement acadèmic dels aprenentatges obtinguts mitjançant l'experiència laboral o en activitats socials, serveis a empreses i entitats en l'àmbit de la innovació, transferència del coneixement, cessió d'espais i oportunitats laborals.2

#### **4.3.1 Missió de l'Institut**

La missió fonamental de l'Institut Esteve Terradas i Illa és formar, orientar i acreditar el nostre alumnat d'acord amb els objectius i finalitats desplegats en les lleis educatives i la identitat pròpia de l'Institut, per tal que assoleixin els coneixements, les habilitats, les actituds, els valors socials i de sostenibilitat i de prevenció de riscos, així com les capacitats que facilitaran el seu desenvolupament integral com a individus en la societat al llarg de la seva vida. La sensibilització envers els impactes ambientals derivats de les activitats que es duen a terme en el centre per part de totes les parts interessades és un aspecte fonamental per tal d'arribar a un grau de sostenibilitat desitjable.

Com a centre educatiu, tenim una gran responsabilitat social, i per tant la nostra missió és també donar el millor servei a la resta de grups d'interès: Departament d'Educació, famílies, empreses, instituts i escoles, Departament d'Acció Climàtica, Alimentació i Agenda Rural, fundacions i entitats amb què col·laborem.

#### **4.3.2 Visió de l'Institut**

L'Institut Esteve Terradas vol ser un centre excel·lent en tots els àmbits i arribar a ser un campus de referència a Cornellà i al Baix Llobregat, que:

- proporcioni al nostre alumnat una formació de qualitat d'acord amb els principis d'excel·lència i equitat.
- satisfaci les expectatives de les famílies envers l'educació dels seus/seves fills i filles.
- sigui obert i actiu davant dels nous reptes i innovacions emergents en la societat.
- doni el millor servei a les empreses, fundacions i entitats amb les quals col·laborem.
- assessori, orienti i acrediti treballadors/es en actiu.
- faci ús social dels seus espais per atendre necessitats que sorgeixin a l'àrea d'influència.



- mantingui un sistema de gestió integrat de referència segons les normes ISO9001:2015, ISO14001:2015 i la ISO 45001:2018.

#### **4.3.3 Valors de l'Institut**

L'Institut Esteve Terradas es defineix com català, laic, integrador, respectuós amb totes les cultures i ideologies, coeducador, responsable socialment, respectuós amb el medi ambient, democràtic i obert al canvi i al progrés. A més, està implicat en la millora de la qualitat dels ensenyaments i serveis que proporciona a l'alumnat i a tots els grups d'interès, així com en l'anàlisi dels impactes ambientals derivats de les seves activitats per tal de poder minimitzar-los o eliminar-los, i sempre valorant la importància del treball segons les normatives de seguretat i salut en el treball.

Tot això es treballa des de diferents àmbits: Des dels propis currículums, des de la tutoria, des del servei de mediació, des del projecte de coeducació, des del servei comunitari, mitjançant l'aula d'acollida, les SIEI (Suport Integral a l'Escola Inclusiva), des de les diferents coordinacions i des del propi exemple de les persones.

### **5. CARACTERÍSTIQUES DE L'INSTITUT**

Som un centre d'ensenyament públic que depèn del DdE de la Generalitat de Catalunya amb el català, llengua pròpia de Catalunya, com a llengua vehicular i d'Ensenyament-Aprenentatge.

Impartim els ensenyaments d'Educació Secundària Obligatòria, Batxillerat en modalitat d'Humanitats i Ciències Socials i de Ciències i Tecnologia, Cicles Formatius de Grau Mitjà (Gestió Administrativa, Mecanització, Electromecànica de Vehicles Automòbils, Manteniment Electromecànic, i Sistemes Microinformàtics i Xarxes), i els Cicles Formatius de Grau Superior (Administració i Finances, Assistència a la Direcció, Gestió de l'aigua, Programació per a la Fabricació Mecànica, Mecatrònica Industrial, Administració de Sistemes Informàtics en Xarxa, Desenvolupament d'Aplicacions Multiplataforma, Desenvolupament d'Aplicacions Web i Tècnic Superior en Automoció). A més a més, impartim els Programes de Formació i Inserció en les especialitats d'Auxiliar de jardineria: vivers i jardins i Auxiliar en muntatges d'instal·lacions elèctriques i d'aigua i gas.

A la Formació Professional apostem per la Formació Dual. En aquesta formació els alumnes comparteixen la seva formació entre el centre educatiu i l'empresa, rebent una remuneració i amb el reconeixement acadèmic dels aprenentatges



assolits mitjançant el treball. Tots els cicles que impartim s'ofereixen en modalitat Dual.

Oferim també el Servei d'Assessorament i Reconeixement, actuació que s'engloba dins de les Mesures flexibilitzadores de la Formació Professional, que tenen per finalitat: Millorar la formació al llarg de la vida, possibilitar l'adaptació a les situacions personals i professionals de les persones interessades i millorar l'oferta i la qualitat de l'educació.

Aquest Servei d'Assessorament i Reconeixement l'oferim de les següents famílies/cicles formatius:

- Família Administració i gestió (CFGM Gestió Administrativa, CFGS Administració i Finances i CFGS Assistència a la Direcció)
- Família Informàtica i Comunicacions (CFGM Sistemes Microinformàtics i Xarxes, CFGS Administració de Sistemes Informàtics en Xarxa, CFGS Desenvolupament d'Aplicacions Multiplataforma, CFGS Desenvolupament d'Aplicacions Web).
- Família Transport i manteniment de vehicles (CFGM Electromecànica de vehicles automòbils CFGS Automoció).
- Família Fabricació Mecànica (CFGM Mecanització, CFGS Programació de la producció en fabricació mecànica).
- Família Instal·lació i Manteniment (CFGM Manteniment electromecànic, CFGS Mecatrònica industrial).
- Família Energia i aigua (CFGS Gestió de l'Aigua).

A més del reconeixement acadèmic de la formació impartida en les empreses o entitats (SEAT, Paco Puerto, etc.), acreditem competències, orientem professionalment i col·laborem amb diferents entitats en diferents projectes.

Pel què fa referència a equipaments, a l'ESO comptem amb un gimnàs, laboratoris de ciències i física i química, aula-laboratori de ciències socials, aula de dibuix, dos tallers de tecnologia i aula de música.

A l'FP disposem de tallers amplis i equipats amb la tecnologia més moderna possible.

Tenim també equipaments comuns a totes les etapes educatives: dues pistes poliesportives, sala d'actes, aula d'informàtica, aula d'idiomes, sala d'estudis, cafeteria i biblioteca.





D'acord amb l'autonomia que ens confereix el decret 102/2010, de 3 d'agost en el seu article 53, promovem l'ús social de les seves instal·lacions, fora de l'horari escolar, per part de persones físiques o jurídiques sense ànim de lucre, per a la realització d'activitats educatives, culturals, artístiques, esportives o altres de caràcter social i que no suposen l'establiment d'obligacions jurídiques contractuals o de qualsevol altra mena.

## **6. CARTA DE SERVEIS I CARTA DE COMPROMÍS**

L'Institut Esteve Terradas disposa de carta de serveis i carta de compromís, a disposició de la comunitat educativa a través del web [www.esteveterradas.cat](http://www.esteveterradas.cat).

## **7. PLANTEJAMENTS EDUCATIUS**

### **7.1 Principis pedagògics i metodològics prioritaris**

L'Institut Esteve Terradas té la responsabilitat de formar l'alumnat en el marc del conjunt de valors, actituds i normes que caracteritzen una societat plural i democràtica, i vetlla perquè la relació entre les persones de la nostra comunitat educativa estigui orientada per la tolerància, la llibertat, la responsabilitat, el diàleg, l'equitat i l'excel·lència de l'activitat educativa.

L'Institut es regeix pels següents principis pedagògics i metodològics:

- Dóna una formació personalitzada que propiciï una educació integral pel que fa a capacitats, destreses i valors de l'alumnat en tots els àmbits de la vida personal, familiar, social i professional. Aquesta formació es concreta en:
  - Desenvolupar les capacitats motrius, creatives i de l'esperit crític.
  - Desenvolupar de manera integral la personalitat de l'alumnat.
  - Adquirir hàbits intel·lectuals i tècniques de treball, així com de coneixements científics, tècnics, humanístics, històrics i estètics.
  - Afavorir el desenvolupament màxim de les capacitats intel·lectuals i professionals.
  - Preparar per a la participació activa en la vida social i cultural.
- Promou processos actius d'aprenentatge desenvolupant metodologies centrades en l'alumnat, que afavoreixen l'aprenentatge autònom i fan a l'alumne/a protagonista del seu aprenentatge.



- Pretén incorporar metodologies d'enfocament global com el treball per projectes i l'aprenentatge basat en problemes en els nivells de l'ESO de manera progressiva.
- Educa per al treball individual, en grup i cooperatiu.
- Educa per a l'autonomia intel·lectual.
- Educa per al temps de lleure i les activitats complementàries culturals, esportives.
- Educa amb les Tecnologies de la Informació i la Comunicació.
- Practica una metodologia basada en l'aprenentatge significatiu.
- Es planteja l'educació com una tasca col·lectiva i d'equip. La responsabilitat pedagògica i tutorial és compartida per tot l'equip docent.
- Proporciona atenció psicopedagògica i orientació personal, acadèmica i professional a tot l'alumnat.
- Fa un seguiment de l'evolució de l'alumnat de manera individualitzada.
- Avalua el procés d'Ensenyament-Aprenentatge de manera contínua global.
- Presta una atenció especial a la diversitat de capacitats, d'interessos i de ritmes d'aprenentatges de l'alumnat.
- Estableix una col·laboració constant amb les famílies per tal de contribuir a una millor consecució dels objectius educatius.
- Promou l'ampliació i actualització permanent dels coneixements del professorat, així com de les estratègies metodològiques i de renovació pedagògica.
- Ofereix el Servei d'Assessorament i Reconeixement de l'experiència professional.
- Ofereix la Formació DUAL en aquells Cicles Formatius on s'escau.
- Promou la mobilitat transnacional pel valor afegit que aporta als grups d'interès.

## 7.2 Principis de gestió i estratègics

La gestió de l'Institut ha estat des de la seva fundació, i ho estarà en el futur, orientada a satisfer les expectatives i necessitats educatives de l'alumnat en particular, i de la societat en general, oferint-los uns ensenyaments i serveis de qualitat, cercant la millora contínua i aspirant a l'excel·lència en el servei.

És per aquest motiu que, tal com es reflecteix en la nostra política de qualitat, apostem per la **gestió integral de la qualitat, el medi ambient i la prevenció dels riscos laborals.**

L'Institut es regeix pels següents principis de gestió i estratègics:

- La gestió de l'Institut està basada en la utilització de mecanismes democràtics en tots els òrgans de funcionament, en la transparència, la participació, l'objectivitat i la professionalitat.



- L'estratègia per al desenvolupament de la gestió de l'Institut sempre ha estat la planificació de les accions docents, el seguiment i l'avaluació posterior. Entenem la planificació com una funció de la gestió que incorpora tots els mecanismes necessaris per tal d'arribar a concretar uns objectius de treball, que guiïn l'activitat de l'Institut en el termini de temps pel qual ha estat planificat, i l'avaluació on es contemplen totes les actuacions dirigides a valorar el nivell d'assoliment dels objectius definits en la corresponent planificació. La implantació i el manteniment del nostre sistema de gestió de la qualitat garanteix el compliment d'aquest objectiu.

L'Institut Esteve Terradas sempre ha mirat per ser un centre sostenible i preocupat pel medi ambient. És per això que al 2009 es va iniciar com a nou membre de la Xarxa d'Escoles Verdes de Catalunya.

Això va implicar una sèrie de canvis en el funcionament i en la planificació de centre per a millorar la nostra implicació amb el medi ambient. Fem servir paper reciclat, tenim plaques solars i venem energia a la xarxa, les nostres aixetes tenen reguladors dels cabals d'aigua, entre d'altres, i poc a poc i any rere any anem fent altres millores com la digitalització de tota la documentació per tal de reduir el consum de paper, la implantació de sensors que ens ajudaran a regular el consum de gas i la substitució dels llums tradicionals per leds de baix consum. Periòdicament fem campanyes per conscienciar a tota la comunitat de la importància que té reciclar, reduir el consum de paper i aigua, d'utilitzar els contenidors correctament, etc.

El centre forma part de la Xarxa d'Escoles per la Sostenibilitat de Catalunya (XESC), una xarxa que neix de la unió de les escoles verdes i de les entitats locals per promoure programes de sostenibilitat.

Pel què fa referència a la prevenció de riscos laborals, l'Institut té establertes mesures preventives envers la seguretat dels/les treballadors/es i alumnat del centre per assegurar la reducció dels riscos laborals, l'eliminació de la sinistralitat.

### **7.3 Objectius educatius**

Els objectius del centre es troben recollits al Projecte de Direcció vigent.

La planificació de les accions docents a mig termini (de durada de 4 cursos) la recull el Projecte de Direcció. La planificació de les activitats docents corresponents a un curs acadèmic la recull el document PROGRAMACIÓ GENERAL ANUAL.



El Projecte de Direcció té indicadors, amb unes estratègies i actuacions associades que es revisen trimestralment a la Comissió de Qualitat. A final de curs és fa una revisió de tots els resultats, s'extreuen conclusions i s'empren accions de millora.

A més d'aquests objectius, l'Institut té definits els **objectius educatius propis de cada etapa escolar**.

**L'educació secundària obligatòria té com a finalitat:**

Fomentar en l'alumnat l'hàbit de treball, per tal d'obtenir i seleccionar informació de forma autònoma i crítica. Ajudar-lo a organitzar els propis pensaments, a relacionar-se de forma correcta amb les altres persones, a adoptar actituds solidàries i tolerants i, en definitiva, reforçar la pròpia personalitat amb una correcta formació integral, intel·lectual i humana

**El Batxillerat té com a finalitat:**

Formar integralment, intel·lectual i humana l'alumnat, així com la seva orientació i preparació per als ensenyaments universitaris, per als estudis de formació professional específica de Grau Superior, per altres estudis superiors i per a la vida activa.

**La Formació Professional té la finalitat de proporcionar a l'alumnat la formació necessària per tal de:**

- Adquirir la competència professional de cada títol.
- Comprendre l'organització i les característiques del sector corresponent i, també, els mecanismes d'inserció professional; conèixer la legislació laboral i els drets i les obligacions que se'n deriven; i, al capdavall, adquirir les habilitats i els coneixements necessaris per treballar en condicions de seguretat i prevenir els possibles riscos derivats de les situacions de treball.
- Adquirir la sensibilitat per desenvolupar les activitats professionals respectant el medi ambient.
- Adquirir una identitat i maduresa professional motivadora de futurs aprenentatges.
- Contribuir al desenvolupament personal i l'exercici d'una ciutadania democràtica.
- Possibilitar la mobilitat laboral dins del camp professional i les adaptacions als canvis en les qualificacions.
- Adquirir, si s'escau, la competència lingüística professional en la llengua o llengües estrangeres adients a l'àmbit de treball.

**El Programa de Formació i Inserció té la finalitat de proporcionar a l'alumnat la formació necessària per tal de:**



- Els programes de formació i inserció tenen una triple finalitat: educativa, formativa i professionalitzadora i han de permetre el desenvolupament personal de l'alumnat.
- Dotar d'unes competències pròpies d'una qualificació professional de nivell 1 del Catàleg Nacional de Qualificacions Professionals, així com facilitar la obtenció del títol de Graduat en ESO i la formació per poder prosseguir els estudis en els diferents ensenyaments.

#### **7.4 El Projecte Lingüístic**

L'aprenentatge de les llengües es realitza d'acord amb les indicacions dels currículums i lleis vigents.

El català com a llengua pròpia de Catalunya s'utilitza com a llengua vehicular i d'aprenentatge, així com en tot l'àmbit d'organització i comunicació. L'Institut vetlla perquè tot l'alumnat assoleixi un coneixement òptim tant de la llengua catalana com de la llengua castellana.

El nostre Projecte Lingüístic regula l'ús de les llengües en els diferents àmbits del centre, tenint en compte el Pla d'Acollida, que comporta un seguit de mesures en relació a l'alumnat nouvingut, l'aprenentatge del llenguatge de programació amb dispositius electrònics i la cura per evitar l'ús sexista del llenguatge. Pel que fa a les llengües estrangeres, la llengua anglesa és la primera llengua estrangera en totes les etapes i cicles del centre. El centre ofereix l'opció de francès i alemany a tots els cursos de l'ESO i francès a Batxillerat i el grup DAS (Assistència a la Direcció) a Cicles Formatius.

### **8. EL PROJECTE CURRICULAR**

Els criteris que orienten la concreció i desenvolupament del currículum, la planificació de les activitats d'Ensenyament-Aprenentatge, la distribució curricular de les matèries, àrees, crèdits i/o mòduls a cada etapa educativa, els criteris d'avaluació i promoció, d'organització pedagògica i la metodologia emprada, etc., estan contingudes als següents documents:

Projecte Curricular d'ESO-Batxillerat (annex 1).

Projecte Curricular de Formació Professional (annex 2).

### **9. ORGANITZACIÓ DE L'INSTITUT**

L'institut d'acord amb la normativa vigent i la seva identitat té definit un sistema d'organització i de gestió, així com la regulació del marc de convivència, explicitat



a les Normes d'Organització i Funcionament de centre (NOFC), que es manifesten en els següents criteris generals:

El Consell Escolar i el Claustre són els òrgans de participació i gestió de l'Institut, i és en aquestes entitats col·legiades on es prenen totes les decisions estratègiques de l'Institut.

A més, existeixen reunions col·legiades d'equips docents, de blocs de professors/es per àmbits educatius d'FP i ESO-Batxillerat, coordinacions d'estudis d'FP i ESO-Batxillerat, departaments didàctics, reunions de tutors i tutores, equips de millora, equip directiu i comissió de qualitat.

Els òrgans de govern, dintre de l'Equip de Direcció, són:

El/la director/a, el/la subdirector/a d'FP, el/la coordinador/a pedagògic/a, l'administrador/a, el/la secretari/ària, el/la cap d'estudis d'ESO-Batxillerat i el/la cap d'estudis de FP.

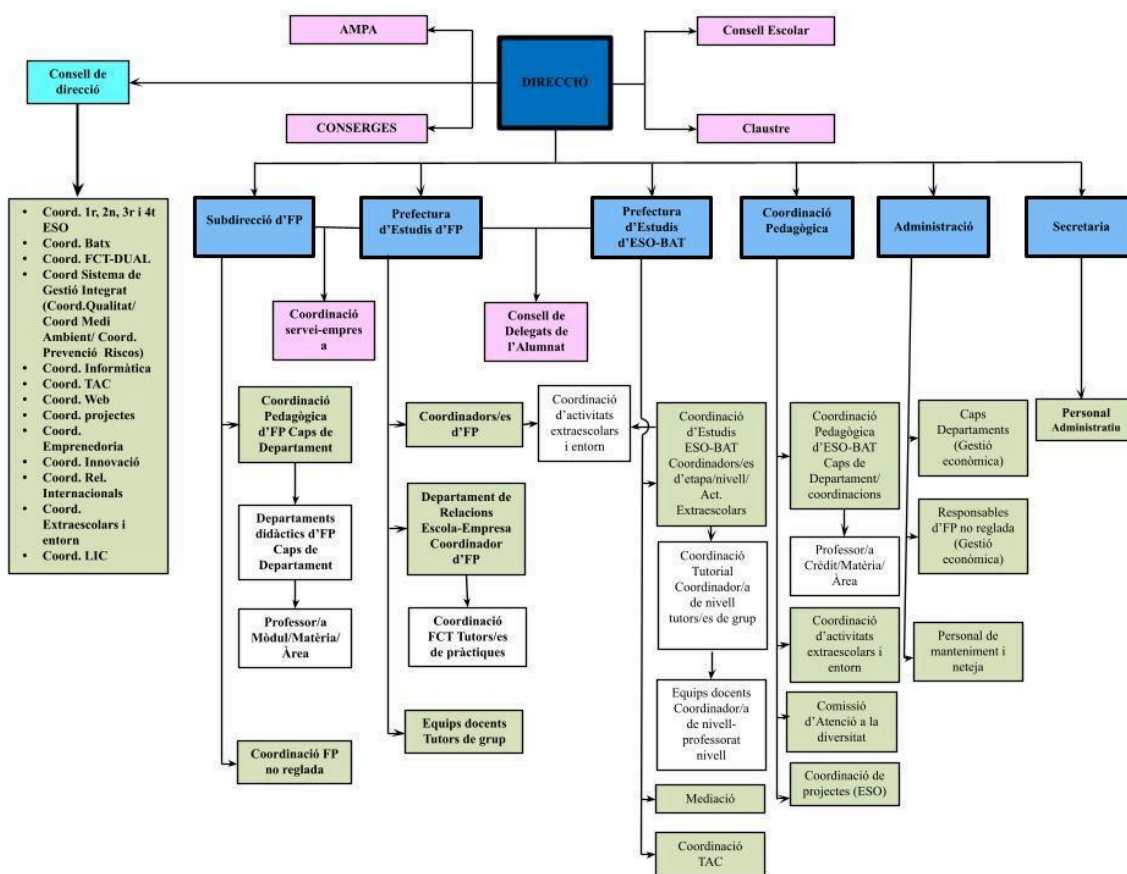
Els òrgans de coordinació són:

- Els Equips docents de grup i els/les tutors/es de grup.
- Els Departaments de coordinació didàctica i els/les Caps de Departament de coordinació didàctica.
- Les coordinacions de nivell d'Educació Secundària Obligatòria.
- La coordinació de Batxillerat.
- La coordinació de Formació Professional.
- La coordinació d'Activitats Complementàries, Extraescolars i Entorn.
- El/la cap de manteniment.
- La coordinació de Qualitat.
- La coordinació de Tecnologies de la Informació i Comunicació (TIC).
- La coordinació de Tecnologies per a l'Aprenentatge i el Coneixement (TAC).
- La coordinació de la pàgina web del centre.
- La coordinació de Moodle.
- La coordinació de Prevenció de Riscos Laborals.
- La Coordinació de Medi Ambient.
- La coordinació de Relacions Internacionals.
- La coordinació de Llengua, Interculturalitat i Cohesió Social (LIC).
- La coordinació de Coeducació.
- La coordinació de Mediació.
- La coordinació de Medi Ambient.
- La coordinació d'Emprenedoria.
- La coordinació d'Innovació.
- La coordinació del Programa ActivaFP.
- La coordinació del Programa OrientaFP.

- La coordinació del Programa EmpresaFP.
- La coordinació del servei IntegraFP.
- La coordinació del Programa Català d'Esport-Escola.
- La coordinació del Programa Salut-Escola.
- La coordinació del Servei d'Assessorament i Reconeixement.

Les persones que ocupen un càrrec directiu o de coordinació són les encarregades de liderar els equips de treball que d'elles depenen, buscant sempre l'alineació de totes les actuacions amb els objectius del centre. Les seves funcions es troben explicitades al document Normes d'Organització i Funcionament del Centre (NOFC).

A continuació es pot veure l'organigrama del centre:



## 10. LA INCLUSIÓ I ATENCIÓ A LA DIVERSITAT DE L'ALUMNAT

En la mesura de les disponibilitats materials i personals, l'Institut oferirà recursos específics per atendre els/les alumnes amb mancances psicopedagògiques: alumnes amb necessitats educatives especials, alumnes que per distintes problemàtiques escolars són derivats pels mateixos equips docents del centre o pels equips docents de primària i, en general, alumnes amb dictamen de l'EAP o dels propis orientadors/es del centre. Aquest recurs d'atenció a la diversitat s'estructura bàsicament en grups específics de reforç per a la impartició tant de matèries comunes com d'optatives a l'ESO. Oferim el servei d'orientació i atenció individualitzada per a l'alumnat que ho requereixi a totes les etapes educatives.

## 11. LA CONVIVENCIA

### 11.1 Mediació

La mediació és un sistema alternatiu de resolució de conflictes a l'Institut Esteve Terradas. És la intervenció no obligatòria d'una tercera persona, que ajuda els/les membres de la comunitat escolar confrontats a resoldre els seus problemes. Es basa en el principi "ningú no perd, tothom guanya" i es planteja pels conflictes que no revesteixin una gravetat extrema i no precisin d'una actuació immediata.

L'Institut compta amb el/la responsable de mediació que s'encarrega de vetllar per tot el procés. Així mateix, un equip mediador, que podrà estar format per representants de l'alumnat, del professorat, dels pares i les mares, i dels membres del PAS, fa el seguiment dels casos mediatos.

La mediació afecta a tots els grups del centre. Tots els nivells de l'ESO, 1r de Batxillerat, PFI i els Cicles Formatius.

### 11.2 Coeducació

La coeducació és l'acció educativa fonamentada en el reconeixement de les potencialitats i individualitats de les nenes i els nens, i de les noies i els nois, independentment del seu sexe o orientació sexual, potenciant així la igualtat real d'oportunitats.

La coeducació cerca l'eliminació de tota mena de discriminació per raó de gènere o d'orientació sexual i el respecte per la diversitat de l'alumnat.

La coeducació proporciona tant a l'alumnat, com al professorat i a tota la comunitat educativa, estratègies que poden modificar les relacions de poder,





d'abús i de limitacions estereotipades per a cada gènere i transformar-les en relacions més justes i plurals.

Caldrà dissenyar intervencions socioeducatives que sensibilitzin a tota la comunitat educativa per tal que es prengui consciència dels elements que generen desigualtats per raó de gènere i, per tant, esdevinguin agents de transformació.

Una bona acció coeducadora tant a nivell de centre, com d'aula i entorn és fonamental per prevenir la violència masclista i homòfoba, per reduir conductes de risc i per facilitar la detecció prematura de relacions abusives.

### 11.3 Educació Intercultural

L'Educació intercultural és una resposta pedagògica a l'exigència de preparar a la ciutadania perquè pugui desenvolupar-se en una societat plural i democràtica. Té com a finalitat última la igualtat en drets, deures i oportunitats de totes les persones, i el dret a la diferència en un marc de valors convivencials compartits. L'educació intercultural promou espais d'inclusió basats en la igualtat i la necessitat de compartir uns valors comuns que ajudin a conviure en una mateixa comunitat. També promou l'ús de la llengua catalana en un marc plurilingüe com un element de cohesió i igualtat d'oportunitats.

L'arribada de nouvinguts/udes dels darrers temps forma part de la complexitat i el pluralisme de les societats actuals. L'educació per a la convivència s'ha de basar en les relacions de confiança i reconeixement mutu, la construcció d'una identitat autònoma i d'una identitat col·lectiva per part de cada individu, i el compromís i l'esforç per relacionar-se positivament. No és suficient partir d'un context de tolerància, ja que aquest concepte no implica necessàriament la construcció compartida basada en el diàleg, en la interculturalitat i en la relació intergeneracional, elements necessaris per a la convivència i la cohesió social en clau d'igualtat i dret a la diferència.

Els tres eixos bàsics sobre els quals s'ha de bastir l'educació intercultural són els següents:

**Igualtat:** Garantir una educació bàsica i de qualitat per a tothom. Una educació més eficaç i més integradora, amb altes expectatives per a tothom, que ens iguali en oportunitats.

**Diversitat:** Educar per aprendre a conviure en societats plurals i complexes, comprendre el món en tota la seva diversitat, compartir valors, valorar tothom i per tant, també les seva llengua i cultura, remarcar allò que ens fa iguals, gestionar de forma positiva els conflictes i participar en un projecte de futur compartit.

**Identitat:** Educar per contribuir a la construcció de personalitats madures i responsables, d'identitat múltiple, amb arrels i sentit de pertinença al territori on viuen; capaces d'adoptar criteris que ajudin a prendre decisions i a gestionar complexitats.

Aquests eixos ens han de conduir a un espai de convivència i integració, entesa com el procés d'incorporació del conjunt de grups socials o culturals en una societat, des d'una perspectiva inclusiva. La integració comporta un conjunt d'actituds i actuacions que posen l'accent en allò que ens fa més iguals que diferents, i cerca valors compartits. Aquestes actituds i actuacions afecten i impliquen per igual a autòctons/es i nouvinguts/udes.

## 12. L'ORIENTACIÓ I LA TUTORIA

El departament d'orientació del centre promou, conjuntament amb els equips docents, la planificació, la coordinació i la dinamització de les tasques d'acompanyament, seguiment i avaluació dels alumnes. Les seves actuacions van adreçades a:

- Alumnat del centre.
  - Comunitat educativa.
  - Coordinació amb l'EAP i els Serveis Externs.
- **Suport dins de l'aula:** Aquest suport dins de l'aula és fruit d'un treball coordinat i acordat entre l'orientador o orientadora, els departaments didàctics i els equips docents. L'objectiu és afavorir l'intercanvi d'estratègies i ajudes dins de l'aula entre el professor/a responsable de la matèria i l'orientador/a.
- **Realització de tallers a les tutories** sobre aspectes competencials com: la competència d'aprendre a aprendre, la competència social i la competència comunicativa.
- **Realització de tallers d'orientació acadèmica i professional** per ajudar a l'alumnat a la presa de decisions de cara al seu futur.
- **Atendre les demandes d'avaluació psicopedagògica** que arriben al departament per part dels tutors/es del centre. A partir d'aquesta demanda es fa una valoració psicopedagògica per veure les necessitats que presenta l'alumne/a o grup d'alumnes. Aquest procés acaba sempre en una proposta d'orientacions per millorar les necessitats educatives de l'alumne/a.

La tutoria és un element fonamental del procés d'ensenyament-aprenentatge. Tot i que la figura del tutor/a és fonamental, l'existència dels equips docents fa que el



tutor/a no actuï de forma individual i és molt aconsellable que prengui les decisions amb el conjunt del professorat del seu equip docent. Quant més alt sigui el grau d'implicació dels professors d'un mateix equip en l'activitat tutorial més eficaç ha de ser aquesta. La idea base és, doncs, la de l'acció tutorial compartida dintre d'un mateix equip docent. Per tant, els Plans d'Acció Tutorial (PAT) pretenen ser un conjunt d'activitats que comprometen l'actuació de tot el professorat del centre, en tant que exerceixen la seva funció com a docents.

Són activitats primordials del PAT aquelles adreçades a facilitar:

- El coneixement personal de l'alumne.
- La dinamització del grup-classe.
- L'aprenentatge d'estratègies i tècniques d'estudi.
- La tria dels diferents itineraris del currículum, quan sigui adient.
- L'elecció de les diferents opcions professionals, quan sigui adient.
- La implicació de l'alumnat en el seu procés d'aprenentatge.
- La participació dels pares en el procés educatiu dels alumnes.

### 13. PARTICIPACIÓ EN PROJECTES I PROGRAMES

#### 13.1 Projecte de qualitat i millora contínua: Xarxa de qualitat.

El Projecte de Qualitat i Millora Contínua (PQiMQ) per a la millora de la qualitat dels centres educatius, es desenvolupa a través de cursos i seminaris específics, de jornades d'intercanvi d'experiències i, sobretot, de l'agrupació dels centres en xarxes de treball, organitzades en nivells, amb l'objectiu de donar-se suport mútuament i compartir experiències, metodologies i noves eines de gestió i millora.

Dintre del Projecte de Qualitat i Millora Contínua, participem en el Programa d'Assegurament de la Qualitat i el Programa d'Excel·lència en la Gestió. El Programa d'assegurament de la qualitat té com a finalitat millorar els resultats educatius i la cohesió social en els centres educatius, així com garantir la confiança dels grups d'interès, mitjançant la implantació de sistemes de gestió de la qualitat en base a la norma ISO 9001. El Programa d'excel·lència té com a finalitat ajudar a assolir la millora en totes les àrees i processos dels centres educatius, a través de la implantació de sistemes de gestió de la qualitat d'excel·lència, en base al model europeu (EFQM), adaptats al sector educatiu (e2Cat).



### **13.2 Programa de suport a l'FP DUAL: Xarxa DUAL.**

La proposta de formació dual a Catalunya, regulada per la resolució ENS/1204/2012, de 25 de maig, ofereix un nou model de formació professional en alternança que s'està consolidant progressivament.

La formació dual ha obert nous àmbits de cooperació entre els centres educatius i els centres de treball i entre el professorat i l'alumnat i el personal de les empreses.

La FP dual concreta un major nivell de compartició de responsabilitats entre els centres i les empreses en la formació dels/les futurs/es professionals.

La finalitat del reforçament de la relació entre les empreses i els centres educatius ha d'assegurar una major adequació de la formació a les necessitats reals de les empreses i una millora de la capacitació professional de l'alumnat.

L'Institut Esteve Terradas participa activament en aquesta modalitat formativa, organitzant i coordinant la formació entre el centre i l'empresa, la qualitat dels aprenentatges assolits per l'alumnat, i el seu seguiment i avaluació, la capacitació dels tutors/es de les empreses i la relació i la coordinació entre els tutors/es de l'empresa i del centre educatiu. Participem en la xarxa de centres DUAL, composta per aquells centres que estan desenvolupant projectes d'FP dual i que pertanyen al ST del Baix Llobregat.

### **13.3 Programa de Mobilitat Formativa i Cooperació Europea i Internacional en els Ensenyaments Professionals: Xarxa de mobilitat internacional.**

L'Institut Esteve Terradas participa en el programa de mobilitat formativa i cooperació europea i internacional en els ensenyaments professionals, impulsat i dinamitzat des de la DGFPIERE. El centre compta amb la seva pròpia estratègia internacional que permet la participació del professorat i l'alumnat en projectes de mobilitat formativa i cooperació europea i internacional amb altres països, principalment de la Unió Europea.

L'Institut Esteve Terradas promociona la mobilitat formativa i la participació en projectes internacionals per tal que:

L'Institut:

- Estableixi aliances d'interès mutu que contribueixin a la millora de la formació de l'alumnat i el desenvolupament professional del professorat.

- Impulsi l'intercanvi d'alumnat i professorat entre l'Institut i centres d'altres països.

#### L'alumnat d'ensenyaments professionals:

- Realitzi la formació pràctica en centres de treball en empreses d'altres països.
- Realitzi formació, en centres i entitats formatives estrangeres, reconeguda acadèmicament en relació amb el currículum dels cicles.
- Col·labori amb estudiants d'altres països.
- Millori la competència comunicativa en llengües estrangeres, especialment en llengua anglesa.

#### El professorat d'ensenyaments professionals:

- Realitzi estades formatives en empreses i entitats en altres països.
- Desenvolupi projectes formatius d'innovació i de qualitat amb professorat d'altres països.
- Millori la competència comunicativa en llengua anglesa.

### **13.4 Programa InnovaFP: Xarxa d'innovació.**

El programa InnovaFP cerca l'actualització de coneixements en la formació professional i la cooperació amb les empreses i altres organitzacions de l'entorn, mitjançant la col·laboració en el desenvolupament de projectes d'innovació i transferència de coneixement. Participant en aquest programa volem potenciar i incrementar els vincles entre la formació professional de l'Institut i les empreses, mitjançant la col·laboració en el desenvolupament de projectes d'innovació i transferència de coneixement per tal de mantenir actualitzats els coneixements del professorat, millorar la qualitat de la capacitació de l'alumnat dels cicles formatius i contribuir a augmentar la competitivitat de les empreses i altres organitzacions.

### **13.5 Programa de foment i suport de l'emprenedoria en els ensenyaments professionals: Xarxa d'emprenedoria.**

La cultura emprenedora es configura com una competència bàsica que l'alumnat haurà de desenvolupar al llarg de tota la seva educació, tot arribant, en estadis com el dels ensenyaments professionals, al desenvolupament de capacitats



emprenedores i a la possibilitat real de la creació efectiva de l'empresa. Les competències emprenedores són els coneixements, habilitats i actituds que conformen la capacitat per convertir les idees en accions; comprenen, entre d'altres, Iniciativa, Creativitat, Innovació, Assumpció de risc, Planificació, Organització per objectius, Treball en equip i Construcció de xarxes de suport.

L'Institut Esteve Terradas està compromès amb la implantació i el desenvolupament d'estratègies metodològiques que promoguin en l'alumnat capacitats d'emprenedoria i de creació d'empreses o d'autoocupació.

### **13.6 Programa ActivaFP: Xarxa ActivaFP.**

El Programa "ActivaFP" promou metodologies competencials basades en l'aprenentatge col·laboratiu. Proposa reptes i projectes relacionats amb situacions o entorns laborals. Integra activitats específiques de formació del professorat, com ara jornades d'intercanvi d'experiències.

L'Institut Esteve Terradas fomenta l'Aprenentatge Basat en Problemes (ABP) i participa en la xarxa a través de la qual el Departament d'Educació canalitza la formació del professorat i es fomenta la cooperació, el suport mutu i l'intercanvi de bones pràctiques.

El Programa ActivaFP té objectius complementaris als Programes InnovaFP i al Programa de foment i suport de l'emprenedoria en els ensenyaments professionals. Els tres programes estan interrelacionats i coordinats per tal de reforçar-se mútuament.

### **13.7 Programa d'assessorament professional a les persones i les empreses.**

L'Institut Esteve Terradas ofereix un servei d'informació, orientació i/o assessorament professional, adreçat a l'alumnat de cicles formatius, persones adultes interessades en obtenir titulacions de formació professional, institucions i empreses, a fi d'aportar les respostes i solucions que, des dels ensenyaments professionals, es poden dissenyar per a la millora de la qualificació professional, l'ocupabilitat de les persones i la competitivitat de les empreses.

En el marc del pla d'acció tutorial dels cicles formatius, l'assessorament professional juga un paper rellevant, tant per donar suport a l'alumnat al llarg dels estudis a superar-los, com per guiar-lo a través d'experiències vitals properes a l'empresa, en les sortides laborals i en la promoció professional.



A partir de la nostra carta de serveis, dissenyem solucions configurades d'assessorament.

### **13.8 Xarxa OrientaFP.**

L'Esteve Terradas participa a la xarxa Orienta FP amb la missió de contribuir a la millora dels resultats, la fidelització a l'FP i la seva modernització. Amb aquestes premisses, enfoquem el nostre treball al voltant de tres eixos: el suport a les metodologies centrades en l'alumnat, minimitzar les dificultats en les transicions als CCFF i impulsar eines i potencialitats per a la vida activa.

### **13.9 Xarxa EmpresaFP.**

La xarxa d'EmpresaFP té per finalitat impulsar, fomentar, donar suport, col·laborar, coordinar, ajudar a consolidar i realitzar les gestions i tràmits per a l'establiment de relacions, sinergies i cooperacions entre la formació professional del sistema educatiu i el món laboral, empreses, entitats i treballadors i treballadores, amb l'objectiu final de millorar les competències de l'alumnat, apropar-lo al mercat laboral i donar resposta a necessitats i expectatives dels diferents sectors professionals.

### **13.10 Xarxa Integra FP.**

El Projecte, és el resultat de la signatura d'un conveni de col·laboració entre els Departaments d'Educació i el de Treball, Afers Socials i Famílies (a través del SOC) de la Generalitat de Catalunya, per tal de incrementar l'oferta de formació per a l'ocupació en aquelles comarques on hi ha mancança de centres formatius per impartir-la.

Una de les finalitats del Projecte és aconseguir un reequilibri territorial, respecte al desenvolupament socioeconòmic, apropant la Formació Professional Ocupacional laboral a territoris que eren deficitaris.

Aconseguir mitjançant la formació de les persones aturades, una millor integració socioeconòmica, afavorint el seu desenvolupament personal, augmentar la seva autoestima i la recuperació de la seva il·lusió per a l'adquisició de formació i coneixement.



### **13.11 Xarxa sistema de gestió de Seguretat i Salut en el Treball (SST).**

Com a centre que participa al Programa d'excel·lència en la gestió educativa, participem també a la xarxa de sistema de Gestió de Seguretat i Salut en el Treball (SST), que té com a finalitat ajudar a assolir la integració de la norma ISO 45001 i assegurar la gestió dels sistemes de seguretat i salut de les persones del centre.

### **13.12 Xarxa Sistema de Gestió Ambiental (SGA).**

Com a centre que participa al Programa d'excel·lència en la gestió educativa, participem també a la xarxa de Sistema de Gestió Ambiental (SGA), que té com a finalitat ajudar a assolir la integració de la norma ISO 14001 i a l'optimització de la gestió de recursos, la reducció de residus, i la minimització de l'impacte ambiental derivat de la seva activitat i altres riscos associats.

## **14. LA PARTICIPACIÓ**

L'estructura organitzativa de l'Institut pretén situar el Projecte Educatiu de Centre en l'eix vertebrador de la seva gestió, promoure la participació de les persones que formen part de la comunitat educativa en la gestió del centre, potenciant els canals de reflexió i participació, i fer-les coresponsables de la línia estratègica del centre.

L'alumnat, a més de la participació en el Consell Escolar, disposa d'un representant delegat per classe, s'organitza en la Comissió de Delegats/des i de manera més àgil i forma una comissió permanent de delegats/des. Apart de la figura del delegat de classe, a l'ESO i Batxillerat existeix el delegat de medi ambient, que forma part de la comissió ambiental del centre, les funcions del qual estan definides al PAT. L'alumnat també té veu a través de les enquestes i els canals previstos de reclamació i suggeriment i, el que és més important, a través del tracte directe i la possibilitat en tot moment d'adreçar-se a qualsevol membre de la comunitat educativa, dins les normes establertes a les NOFC.

La participació dels pares, mares i responsables dels/les alumnes, com a principals responsables de la formació i educació dels seus fills i filles, es garanteix a través de la seva presència en tots els òrgans en què està legalment establerta a través de l'Associació de Mares i Pares) d'alumnes i el Consell Escolar: divulgant entre els pares, mares i responsables informació sobre les





activitats del centre, canalitzant les inquietuds i les iniciatives que poguessin fer arribar a l'equip de Direcció, sensibilitzant-los sobre la importància del fet educatiu i, en definitiva, millorant la comunicació i la col·laboració entre el Professorat, l'Alumnat i les seves Famílies.

## **15. L'AVALUACIÓ INTERNA**

Tots els processos del sistema de gestió, així com els objectius del Projecte de Direcció, es revisen en dues auditories anuals, una interna i una externa. A final de cada curs s'avalua el Projecte de Direcció a través de la revisió de la Programació General Anual. Es revisen per part de la Direcció tots els processos i objectius de centre i l'aplicació del Projecte. S'avalua el grau d'acompliment dels objectius i el grau de millora.

Els indicadors més importants que s'analitzen són els següents:

### 1. Indicadors de resultats acadèmics:

- Resultats interns: Índex d'aprovat per nivell i promoció a l'ESO, Batxillerat, PFI i Cicles Formatius de Grau Mitjà i de Grau Superior; Índex de graduats en ESO i Batxillerat; resultats d'inserció (FP).
- Resultats de proves externes: Proves diagnòstiques, proves de Competències Bàsiques a 4t ESO, resultats proves accés a la Universitat.

2. Indicadors de context: Demanda d'escolarització, absentisme, abandonament, satisfacció de la comunitat educativa (alumnat, famílies i personal que treballa al centre).

3. Indicadors de processos d'aula: Activitats / metodologies (per àrees, matèries, mòduls), tutoria.

4. Indicadors de processos de centre: Planificació i lideratge (aplicació de les activitats previstes al Projecte de Direcció), Convivència, Acollida.

5. Indicadors de recursos: Seguiment anual eficàcia i impacte de la utilització dels recursos.

Una vegada revisats els resultats, es proposen accions de millora que ens ajudin a donar un millor servei al nostre alumnat, a les famílies i a les empreses.



## 16. LA PROJECCIÓ EXTERNA I L'ATENCIÓ ALS GRUPS D'INTERÈS

Aquest Projecte Educatiu no es pot desplegar al marge de la realitat que l'envolta ni amb els recursos exclusius del centre. L'entorn educatiu ha de ser un instrument per assolir-ne els objectius. Per aquesta raó l'Institut es proposa:

- Fomentar la col·laboració amb l'Administració Educativa, l'Ajuntament de Cornellà, els Instituts de Ciències de l'Educació (ICE), i els centres educatius i culturals de la ciutat.
- Incloure en la programació educativa de l'Institut, sempre que sigui possible, la utilització dels recursos i activitats de les institucions.
- Fer possible la participació de l'Institut en activitats ciutadanes.
- Facilitar la utilització pública de l'edifici i de les instal·lacions i equipaments de l'Institut perquè, a través d'acords amb l'Administració Local, puguin realitzar-se activitats formatives i culturals adreçades a la població en general sense ànim de lucre i amb finalitats d'interès social.
- Promoure l'establiment de convenis amb l'Administració Local, amb les Universitats i amb les organitzacions sindicals i empresarials per tal de facilitar la transició de l'alumnat, de l'escola al món laboral.

Els grups d'interès són totes aquelles persones que es beneficien directament del servei educatiu prestat per l'Institut. Els nostres grups d'interès són els/les alumnes, famílies, professors/es, empreses, institucions i la societat en general. La Direcció és responsable d'assegurar que les necessitats i expectatives dels grups d'interès interns (alumnat, professorat, així com el personal d'administració i serveis) i també els grups d'interès externs del nostre servei (les famílies, les empreses i institucions, les universitats i la societat en general) estan determinats i es compleixen amb el propòsit d'augmentar la satisfacció de tots ells amb el nostre servei.

La Direcció analitza i valora, a través d'enquestes, el grau de satisfacció que proporcionen els serveis que l'Institut Esteve Terradas ofereix tenint presents els processos relacionats amb els grups d'interès i la mesura de la seva satisfacció. Aquesta voluntat d'augmentar la seva satisfacció queda explicitada en la nostra política de qualitat. Els resultats de les enquestes són analitzats anualment per l'equip directiu, que sempre intenta millorar tots aquells aspectes que puguin ser no prou satisfactoris. Anualment es farà retroalimentació als grups d'interès dels resultats de les enquestes.



## **17. ANNEXOS**

ANNEX 1: Projecte Curricular ESO – BATX.

ANNEX 2: Projecte Curricular FP.

ANNEX 3: Projecte Lingüístic.

ANNEX 4: Pla TAC.

ANNEX 5: Pla de Comunicació.

ANNEX 6: Mapa de processos.

ANNEX 7: Projecte de Convivència.

ANNEX 8: [Estratègia Digital de Centre \(EDC\)](#).