

#SomEducació #FemEscola

GUIA PER A LA PREINSCRIPCIÓ EN LÍNIA I MATRÍCULA DEL CURS 2022-2023



SOM EDUCACIÓ *Fem escola!*



Generalitat
de Catalunya



Abans de la preinscripció



El primer que heu de fer com a família és plantejar-vos una sèrie de preguntes: com és el vostre fill o filla?, què voleu per a ell o ella?, quines són les vostres prioritats a l'hora de fer la tria (proximitat, projecte educatiu, serveis complementaris...)?

Totes les escoles de Catalunya ofereixen un servei de qualitat, que assegura l'escolarització equilibrada de l'alumnat, per evitar la segregació escolar, i una bona educació.

EL SERVEI D'EDUCACIÓ DE CATALUNYA ESTÀ FORMAT PER 3.986 CENTRES EDUCATIUS.



● **Per què és important que coneguis el projecte educatiu del centre?**

El projecte educatiu és el document on cada centre concreta els seus objectius i principis; els valors que prioritza; la metodologia d'aprenentatge que utilitza; com s'organitza, i la manera de treballar del professorat. També inclou el tractament de les llengües i, si correspon, quines matèries optatives s'imparteixen en el centre.

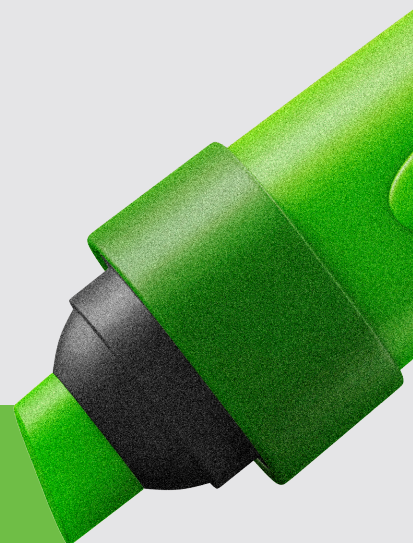
● **On et pots informar sobre els centres?**

Les oficines municipals d'escolarització o els ajuntaments (si no hi ha una oficina en el municipi) t'informaran sobre els centres educatius. A més, pots buscar informació al web preinscripcio.gencat.cat i cercar els centres al Mapa escolar. També pots consultar els webs dels centres educatius per tenir més informació de les seves característiques.

● **Jornades de portes obertes**

És aconsellable que visitis els centres educatius i que assisteixis a les jornades de portes obertes dels centres, tant si són presencials com virtuals, que es fan durant els mesos de febrer i març.

Hi podràs conèixer de primera mà el professorat, els espais, el projecte educatiu... i preguntar tot el que necessitis saber.



Informa't sobre la preinscripció en línia

Què és la preinscripció?

La preinscripció escolar és un procediment administratiu per assignar una plaça a cadascun dels infants o joves que s'escolaritzen per primera vegada en un centre educatiu determinat, de forma ordenada i transparent.

Les famílies han de presentar una sol·licitud en què indiquin la llista ordenada de centres que demanen i n'especifiquin les circumstàncies (residència habitual, si l'infant o jove té un germà o germana al mateix centre, si té alguna necessitat educativa específica...). Només es pot presentar una sol·licitud per alumne o alumna.

Com es fa?

La sol·licitud de preinscripció és electrònica i es pot fer des de qualsevol ordinador, tauleta o mòbil amb connexió a Internet, accedint al web preinscripcio.gencat.cat.

Cal que el pare, la mare o el tutor o tutora legal que faci el tràmit tingui una eina d'identificació digital, com pot ser la T-CAT, el DNI electrònic, el sistema Cl@ve o l'IdCAT Mòbil.

Si no es pot obtenir una identificació digital, s'ha d'utilitzar la sol·licitud en suport informàtic, en què caldrà adjuntar la documentació identificativa de la persona sol·licitant per motius de seguretat.



Si el nombre de sol·licituds és inferior a les places disponibles, la plaça està assegurada.

Quan hi ha més sol·licituds que places, s'apliquen uns criteris de prioritat per ordenar les sol·licituds i assignar les places. La puntuació s'estableix en relació amb el centre demanat en primer lloc i es manté per a la resta de peticions.

Si preinscrius el teu fill o filla al segon cicle d'educació infantil (de 3 a 6 anys), s'apliquen aquests criteris:

- Si té germanes o germans que ja estan escolaritzats en el mateix centre: **50 punts**.
- Segons la proximitat del domicili habitual o del lloc de treball al centre educatiu: **30 punts**, si el domicili habitual està dins la zona educativa del centre; **20 punts**, si la mare o el pare treballa dins la zona educativa; **15 punts**, si és del mateix districte, però no de la zona educativa (només a Barcelona), o **10 punts**, si és del mateix municipi, però fora de la zona educativa del centre educatiu.
- Si la família percep la renda garantida de ciutadania: **15 punts**.
- En cas d'empatar en punts, es tenen en compte els criteris següents: si algun membre de la unitat familiar té una discapacitat igual o superior al 33 %, **15 punts**; si el pare o mare treballa en el mateix centre educatiu triat en primera opció, **10 punts**; si l'alumne o alumna forma part d'una família nombrosa, **10 punts**; si l'alumne o alumna forma part d'una família monoparental, **10 punts**; si ha nascut en un part múltiple (és a dir, que té germans bessons), **10 punts**; si es troba en situació d'acolliment familiar, **10 punts**, i finalment si es té la condició de víctima de violència de gènere o terrorisme, **10 punts**.

Si preinscrius el teu fill o filla a l'educació primària o a l'ESO, s'apliquen aquests criteris:

Si hi ha més sol·licituds que places, també s'han d'ordenar les sol·licituds. En primer lloc, té prioritat l'alumnat que prové d'una escola adscrita. També té prioritat l'alumnat que estudia l'ESO i simultàniament ensenyaments professionals de música o dansa, o és esportista d'alt nivell, però només en alguns centres de referència.

Després, les sol·licituds s'ordenen amb els mateixos criteris que per al segon cicle de l'educació infantil. Consulta més detalls sobre els criteris al web preinscripcio.gencat.cat.



On et pots informar?

Informació general: als serveis territorials, a les oficines gestores del Departament d'Educació i al web preinscripcio.gencat.cat.

Informació local i sobre els centres: a les oficines municipals d'escolarització o als ajuntaments (si no hi ha oficina en el teu municipi); al Consorci d'Educació de Barcelona, i a cadascun dels centres educatius.

Quines són les dates clau del calendari?



Presentació de la sol·licitud:

Educació infantil de segon cicle i educació primària: **del 7 al 21 de març de 2022.**

Educació secundària obligatòria: **del 9 al 21 de març de 2022.**



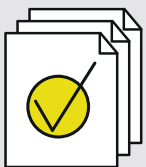
Publicació de la llista de sol·licituds que s'han presentat en cada centre amb la puntuació provisional obtinguda: **21 d'abril** (es poden presentar reclamacions electrònicament, en cas de desacord, **del 22 al 28 d'abril**).



Publicació de la llista de sol·licituds que s'han presentat en cada centre, un cop resoltes les reclamacions: **3 de maig.**



Sorteig públic del número de desempat, que serveix per resoldre les situacions d'empat després d'aplicar els criteris de prioritat: **9 de maig a les 11 hores, als serveis centrals del Departament d'Educació.**



Publicació de la llista ordenada de sol·licituds: **11 de maig.**

Publicació de la llista d'alumnes admesos en cada centre i de la llista d'espera: **10 de juny.**



Matrícula: **del 21 al 29 de juny per a tots els ensenyaments.**

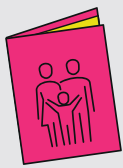


Quina documentació has d'adjuntar a la sol·licitud?

La documentació s'ha d'adjuntar, a la sol·licitud, fotografiada o escanejada. És convenient tenir-ne una còpia preparada al dispositiu que s'utilitzarà per fer la preinscripció.

Documentació identificativa

Preinscripció d'alumnes que mai han estat escolaritzats a Catalunya



Si la sol·licitud (electrònica o en suport informàtic) és per a un infant que mai ha estat escolaritzat a Catalunya, cal adjuntar-hi:

El llibre de família o bé altres documents relatius a la filiació. Si l'infant o jove es troba en una situació d'acolliment, el document que cal aportar és la resolució d'acolliment.

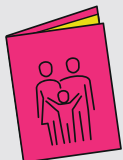


Si és el cas, el passaport o document d'identitat d'un país membre de la Unió Europea.

Preinscripció d'alumnes ja escolaritzats a Catalunya

Si s'utilitza la sol·licitud electrònica, en el cas d'alumnes ja escolaritzats a Catalunya, cal especificar-hi el número identificador del Registre d'alumnes de Catalunya (RALC), i no cal aportar cap document identificatiu perquè les dades ja consten al Registre.

Si s'utilitza la sol·licitud en suport informàtic (sense identificació electrònica), cal adjuntar-hi:



El llibre de família o bé altres documents relatius a la filiació. Si l'infant o jove es troba en una situació d'acolliment, el document que cal aportar és la resolució d'acolliment.



El document d'identitat del pare, mare o tutor que presenta la sol·licitud.



Documentació de criteris

En general, només cal adjuntar, a la sol·licitud, la documentació acreditativa si la consulta automàtica de dades no obté resultats o si la família s'oposa a la consulta electrònica de dades o no marca les caselles de padró i de discapacitat en la pantalla de protecció de dades. En aquest cas, es detalla la documentació per presentar al resguard de la sol·licitud de preinscripció.



Si té germans o germanes que ja estan escolaritzats en el mateix centre: no cal presentar cap document.



Segons la proximitat del domicili habitual al centre educatiu: es consultaran electrònicament les dades del padró per obtenir l'adreça del domicili familiar, sempre que s'hagi informat expressament en la sol·licitud que els membres de la unitat familiar estan assabentats de la consulta. Si no es poden obtenir, o no s'ha marcat en la sol·licitud el consentiment de la consulta, aleshores caldrà adjuntar un certificat o volant de convivència de l'alumne o alumna, on ha de constar l'adreça del domicili i que l'infant o jove conviu com a mínim amb el pare, mare o tutor que fa la sol·licitud.



Segons la proximitat del lloc de treball al centre educatiu: en aquest cas, sempre cal presentar el contracte laboral o certificat de l'empresa; en el cas de treballadora o treballador autònom, el formulari de la declaració censal d'alta, modificació i baixa de l'Agència Tributària.



Si la família percep la **renda garantida de ciutadania:** l'acreditació de ser-ne beneficiària.



Si l'alumne o alumna, tutor o tutora, o germà o germana té una **discapacitat igual o superior al 33 %:** es consultaran electrònicament les bases de dades de la Generalitat, sempre que s'hagi marcat la declaració sobre la discapacitat en la sol·licitud. Només si no es pot obtenir la informació, o la certificació és d'una altra comunitat autònoma, cal adjuntar el títol que correspongui.



Si el pare, mare o tutor treballa en el mateix centre: no cal presentar cap document.



Si la **família és nombrosa o monoparental:** es consultaran electrònicament les bases de dades de la Generalitat. Només si no es pot obtenir la informació, o és d'una altra comunitat autònoma, cal adjuntar el títol que correspongui.



Si l'alumne o alumna ha nascut en **un part múltiple (té germans bessons):** cal presentar el llibre de família.



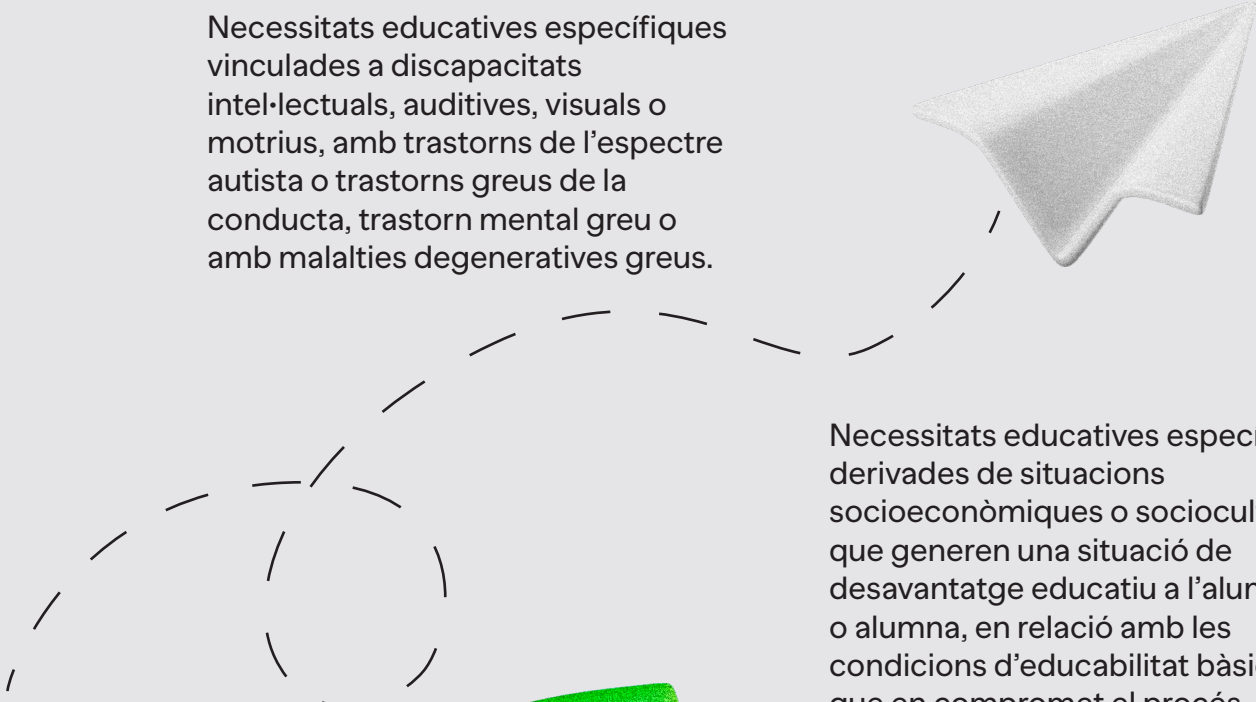
Si es té la condició de **víctima de violència de gènere o víctima de terrorisme:** en el primer cas, cal aportar la sentència de qualsevol ordre jurisdiccional, tot i que no hagi guanyat fermesa, que declari que la dona ha patit aquesta forma de violència; l'ordre de protecció vigent, o l'informe de la Inspecció de Treball i Seguretat Social. En el segon cas, es pot aportar el certificat que emet la Subdirecció General de Suport a Víctimes del Terrorisme del Ministeri de l'Interior.



Com es gestiona l'admissió de l'alumnat amb necessitats educatives específiques (NEE)?

A efectes de l'admissió, es distingeixen dos tipus de NEE:

Necessitats educatives específiques vinculades a discapacitats intel·lectuals, auditives, visuals o motrius, amb trastorns de l'espectre autista o trastorns greus de la conducta, trastorn mental greu o amb malalties degeneratives greus.



Necessitats educatives específiques derivades de situacions socioeconòmiques o socioculturals que generen una situació de desavantatge educatiu a l'alumne o alumna, en relació amb les condicions d'educabilitat bàsiques, que en comprometen el procés d'aprenentatge o en dificulta l'èxit escolar.

En tots els centres es reserven places per a alumnes amb necessitats educatives específiques. És molt recomanable consultar l'equip d'assessorament psicopedagògic (EAP) de la zona o bé la comissió de garanties d'admissió.

Si es vol optar a una plaça reservada cal indicar-ho en la sol·licitud de preinscripció.



El procediment de preinscripció

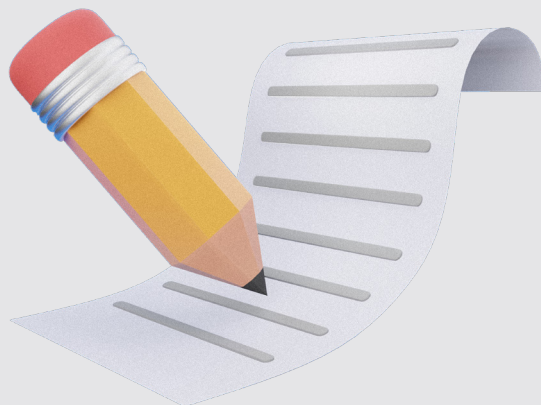
Quins són els passos principals?

Cal emplenar la sol·licitud electrònica o en suport informàtic que hi ha al web preinscripcio.gencat.cat, en el termini establert. Una vegada enviada, es rep, per correu electrònic, el resguard de la presentació de sol·licitud, on s'especifica si cal adjuntar alguna documentació fotografiada o escanejada.

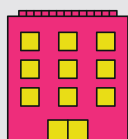


En la sol·licitud, és molt important indicar el màxim de centres (fins a 10) i també si es vol una plaça d'ofici, en cas que no s'assigni cap dels centres demanats. Si marqueu l'opció de plaça d'ofici us assegureu que, al final del procés, si no heu obtingut una plaça en cap dels centres sol·licitats, se us n'assigni una, perquè no us quedeu sense plaça en un centre del territori.

Totes les sol·licituds per a I3 i per a primer d'ESO obtindran una assignació.



És molt important consultar les dades de la llista amb la puntuació provisional; i si no s'està d'acord amb els punts atorgats o se'n detecta alguna errada, es pot presentar una reclamació electrònica al centre, adjuntant la documentació fotografiada o escanejada que correspongui.

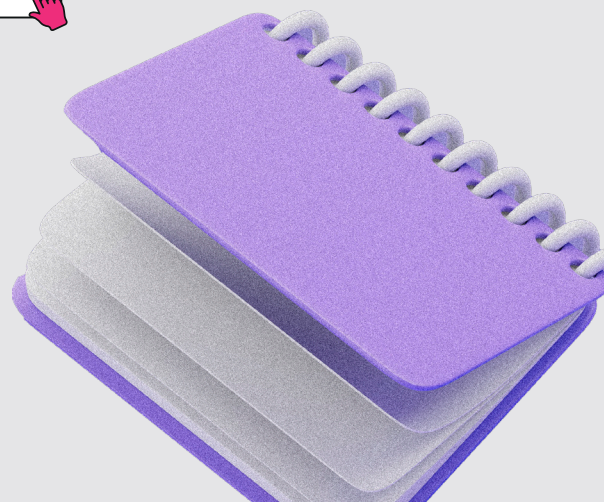
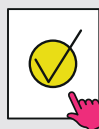


Totes les publicacions dels resultats de la preinscripció es poden consultar, en les dates indicades al calendari, en el centre triat com a primera opció i en les oficines municipals d'escolarització.

Un cop s'han ordenat les sol·licituds, tenint en compte les adscripcions i simultaneïtat, els criteris de prioritat i el número de desempat, es fa l'assignació de places, que també es pot consultar al centre o per Internet.



També es poden consultar els resultats individuals en el web preinscripcio.gencat.cat, en què cal indicar: el codi de la sol·licitud, que es facilita mitjançant un missatge a l'adreça electrònica indicada en la sol·licitud (si no es rep el missatge, cal consultar el correu brossa), i el número d'identificació personal (DNI, NIE o passaport) del pare, mare o tutor que s'ha indicat en la sol·licitud com a referent per fer les consultes.



● Què passa si no s'obté plaça en els centres demanats?

Les famílies amb alumnes que demanen plaça per a l3, per al primer curs de l'ESO i les que hagin indicat que volen una assignació d'ofici, reben un correu electrònic amb la informació que no se'ls pot assignar cap de les peticions que han formulat.

Aquestes famílies poden ampliar les peticions de la sol·licitud de preinscripció dins el termini establert en el calendari, d'entre les places vacants. Si no fan aquesta ampliació o no se'ls pot assignar cap d'aquestes places, finalment se'ls n'assigna una d'ofici.

Matrícula



Cal que es formalitzi la matrícula de l'alumnat admès en les dates que es detallen en el calendari. Si no es fa en el període establert es considera que es renuncia a la plaça adjudicada, llevat que sigui per causes justificades.

En el moment de fer la matrícula cal aportar una còpia del carnet de vacunacions.

Admissió durant el curs

Quan les classes ja s'han iniciat, es pot demanar l'admissió en un centre amb places vacants, només si s'acrediten algun dels supòsits següents: alumnat no escolaritzat a Catalunya; canvi de residència a un altre municipi o districte, en el cas de Barcelona; conveniència de canvi de centre motivat per actes de violència de gènere o d'assetjament escolar; canvi de centre com a conseqüència de la imposició d'una sanció disciplinària consistent en la inhabilitació definitiva per cursar estudis al centre, o inici d'una mesura d'acolliment. Per fer les gestions d'admissió cal posar-se en contacte amb l'oficina municipal d'escolarització o amb la comissió de garanties d'admissió.

#SomEducació #FemEscola

Més informació

**On pots trobar més informació sobre
la preinscripció i la matrícula?**

Al web de la preinscripció:
preinscripcio.gencat.cat

A Twitter, Instagram i Facebook:
[@educaciocat](https://www.instagram.com/educaciocat)

