



Institut
Bernat Metge



Consorci d'Educació
de Barcelona
Generalitat de Catalunya
Ajuntament de Barcelona



PLA D'OBERTURA

Curs 2020/21

DATA	VERSÍO
2020 07 20	Inicial
2020 07 22	Revisió junta directiva
2020 09 02	Actualització segons instruccions d'estiu
2020 09 15	Validació d'inspecció i aprovació pel CE, amb modificacions.
● 2020 12 17	Revisió horari híbrid batxillerat (CE)

Índex

Diagnosi	2
Organització dels grups estables	2
Criteris organitzatius dels recursos per a l'atenció d'alumnat NESE	4
Organització de les entrades i sortides	5
Organització de l'espai d'esbarjo	6
Propostes híbrides per a l'horari de batxillerat.....	6
Mesures complementàries de seguretat	7
Relació amb la comunitat educativa	7
Servei de menjador	8
Pla de neteja	8
Transport	8
Extraescolars	9
Activitats complementàries	9
Reunions dels òrgans unipersonals i col·lectius de coordinació i govern.....	9
Protocol d'actuació en cas de detectar un possible cas de CoVID-19.....	9
Seguiment del pla	10
Annexos	11

Diagnosi

La interrupció escolar a causa del confinament ha estat un temps complex al nostre institut, ja que ha sobrevingut en un impàs. Institucionalment aquest era un **curs de transició** per a l'equip directiu, que es renovava. També hi havia un procés de reflexió educativa en marxa i diversos projectes innovadors a mig elaborar. I tot, enmig d'un clima enrarit per una intensitat sostinguda dels conflictes disciplinaris.

S'hi afegia el que segurament passava en altres centres: la **gestió de la distància** ha resultat àrdua i mortificant. En el nostre cas no existien l'hàbit ni la tècnica suficients per a transposar la docència presencial en la telemàtica de forma immediata, o almenys amb certa eficàcia. Per moltes raons: diversitat d'habilitats informàtiques del professorat; manca d'una estratègia i d'una metodologia digitals establertes pel centre, de caire unitari; desorientació de l'alumnat davant la varietat de fórmules per a resoldre la necessitat de docència virtual; fracció significativa d'alumnat desconnectat, i sense poder-ne determinar la causa real; alentiment de les coordinacions...

Des de la junta directiva i amb el suport de la comissió pedagògica es van establir pautes de **comunicació** del professorat en general, i dels tutors en particular, amb l'alumnat. Així han pres forma iniciatives, algunes de particulars, per a informar i estructurar el seguiment de tasques (equips docents en fils de conversa de correu-e, graelles compartides, etc). En aquest sentit ha estat oportuna la creació a principis de curs d'un nucli virtual compartit pel professorat del centre, el *DriveBernat*, que ha sostingut moltes cadenes d'informació i espais comuns (enquestes a sectors de la comunitat, bases de dades, catàleg de documentació, organització d'àrees específiques...). La versatilitat d'aquesta eina i la consciència que cal una plataforma única des d'on regular i sistematitzar les tasques de l'alumnat són dos dels nostres aprenentatges més rellevants durant el confinament.

Organització dels grups estables

La **formulació de grups d'ESO** ha passat per moltes etapes, en les quals s'han anat incorporant criteris i requeriments: nombre, espai, professorat vinculat, o equilibri dins de cada nivell (repartiment de l'alumnat més conflictiu, paritat de sexe, lideratges positius, afinitats entre l'alumnat...). També ha calgut atendre projectes i activitats amb què s'ha

previst enriquir el currículum de grups específics. Ens referim principalment als programes de la CUP, i en aquest sentit cal esmentar que *Enginy* ha determinat que el grup S3A hagi de ser homogeni, de manera excepcional.

S'ha reduït la quantitat de desdoblaments d'ESO, quan ha estat possible. A més, s'ha reduït el nombre d'**optatives** de 1r i 2n d'ESO. Tindran caràcter general (s'oferiran a grups sencers) i només n'hi haurà tres, una per a cada trimestre. S'aniran alternant cíclicament, o sigui que cada alumna/a sense excepció haurà passat per les mateixes tres optatives quan el curs acabi. Les úniques matèries que inevitablement han de barrejar grups estables, en tots els nivells d'ESO, seran religió (una hora setmanal) i francès (dues hores setmanals, a 1r i 2n; només una a 3r d'ESO; i tres hores a 4t d'ESO).

A **4t d'ESO** s'han format agrupaments de tal manera que sols una optativa pugui comportar barreja de grups estables (francès, ja esmentada), i mantenint al màxim les preferències pels itineraris de CF o de batxillerat de l'alumnat.

S'ha valorat la formació d'un grup adicional d'**acollida**, reservat a alumnat amb dificultats severes de comprensió idiomàtica (provinent de cultures llunyanes, arribat fa menys d'un any, etc.). A la fi ha semblat més adequat mantenir l'estructura habitual de nivells configurant blocs de dues hores consecutives d'acollida (disposició que limita desplaçaments entre aules). De la idea inicial s'ha conservat una hora de més per a l'alumnat de cultures llunyanes de S1.

A **batxillerat** els itineraris forcen una major flexibilitat horària. S'ha mantingut gairebé sempre com a aula de desdoblament la pròpia del grup. En el cas dels batxillerats de ciències, el subgrup desdoblant acudeix a una aula específica (laboratori, taller...) que ja té el seu reglament de neteja. En el cas dels batxillerats de lletres, el subgrup es desplaça a una aula exclusiva (llevat d'una hora setmanal) o bé a l'aula d'idiomes (alumnat de francès). Caldrà seguir estrictament les recomanacions sanitàries avinents (descrites més endavant).

D'altra banda, **no pot respectar-se la limitació de professorat** vinculat a grups estables: hem constatat que majoritàriament el nostre equip docent no se sent preparat per a impartir més matèries que les especialitats respectives; que hi ha risc de pèrdua de qualitat del servei educatiu, d'empitjorament de la gestió d'aula i de predisposició al conflicte laboral, si forcem aquesta recomanació; que la preparació de matèries fora del terreny proper abocaria el professorat a duplicar funcions, en haver d'invertir més temps del raonable en coordinar-se amb companyes i companys a qui hauria de suplir. En conseqüència, qualsevol membre

del professorat tindrà la consideració de *puntual* en tots els grups on intervingui. I per aplicació directa de la normativa sanitària de prevenció, la mascareta serà d'ús obligatori en tot moment durant el temps escolar, tant per a professorat com per a alumnat. Aquesta regla també s'aplicarà, sense excepcions, a les hores de **desdoblament d'ESO** (que tot i no implicar barreja de grups, sí que comporten canvis d'espai) i a **batxillerat**. Val a dir que serà difícil d'assumir la separació mínima recomanada entre persones, o sigui que l'obligatorietat de mascareta de fet és inevitable.

La informació relativa a l'alumnat i el professorat per grups s'ha recollit a la [Taula 1](#) dels annexos. Les situacions de barreja de grups estables consta a la [Taula 2](#).

Criteris organitzatius dels recursos per a l'atenció d'alumnat NESE

El pas de model d'agrupament homogeni a heterogeni ha de comportar una **revisió metodològica**. S'hi afegeix que l'aula 215, de contenció d'alumnat expulsat temporalment dels seus grups, ha de suprimir-se a fi d'evitar contactes entre grups estables o nivells diferents. Per a pal·liar l'efecte de dues mesures tan dràstiques:

- S'han establert guàrdies paral·leles anomenades *d'orientació*, que reforçaran la guàrdia habitual. S'especifica el personal dedicat a guàrdies a la [Taula 3](#). Un altre canvi a comentar és la redefinició dels espais a vigilar (ja no són passadissos, sinó tots els grups d'un mateix nivell). El professorat de guàrdia gestionarà sortides i/o trànsits entre espais, quan se'n produeixin, perquè es facin en el moment oportú.
- Es pactaran mesures d'atenció a l'alumnat (universals, addicionals i intensives) a les reunions d'equips docents.
- També, la segona setmana de setembre s'organitzarà una sessió específica per a transferir una breu formació sobre aspectes cognitius de l'aprenentatge.
- Quedarà per concretar una formació sobre gestió d'aula / relació emocional amb l'alumnat.

A banda, s'han dissenyat accions en col·laboració amb l'equip social del centre per a suavitzar l'arribada d'alumnat des de primària (sessions d'acollida i intervenció socioemocional a primer d'ESO).

Organització de les entrades i sortides

S'estan reparant les portes d'accés al centre, amb la intenció de tenir dos punts d'accés / evacuació. Els sis nivells tindran una hora, una porta i un itinerari definits per a accedir al centre o marxar-ne, que tothom haurem d'interioritzar.

ENTRADES

8.00 S1 B2 / S3 (pati + escala d'emergència / porta principal + escala central)

8.10 B1 S2 / S4 (pati + escala d'emergència / porta principal + escala central)

15.00 S1 / S3 (pati + escala d'emergència / porta principal + escala central)

15.10 S2 / S4 (pati + escala d'emergència / porta principal + escala central)

SORTIDES (llevat de dijous)

14.30 B1 B2 (escala central + principal).

13.30 o **17.00** S1 / S3 (escala d'emergència + pati / escala central + porta principal).

13.35 o **17.05** S2 / S4 (escala d'emergència + pati / escala central + porta principal).

Variacions del dia de tutoria ESO (dijous):

14.25 sortida S1 / S3 (escala d'emergència + pati / escala central + principal).

14.30 sortida S2 / S4 (escala d'emergència + pati / escala central + principal).

14.35 B1 B2 (escala central + principal).

El curs passat es va introduir un **aparcament de patinets**. El curs 20/21 tornarà a estar operatiu, però canviarà d'ubicació: s'aparcarà en zona neutral del recorregut dels dos itineraris d'entrada, a la paret exterior de la sala d'actes (a l'esquerra, sortint del pati des del rebedor). L'alumnat haurà de pensar que aquest punt no està protegit de la pluja.

A la [Taula 4](#) s'han indicat les hores d'entrada i sortida de tots els nivells durant la setmana. Recordem que la mascareta s'haurà de portar a partir de l'entrada i fins la sortida, i que durant les entrades o sortides seguirà vigent la recomanació de mantenir la distància de seguretat.

Observació: els dilluns i dimarts a les 5 de la tarda caldrà que el darrer torn de quàrdia del dia faci la vigilància de la sortida per l'entrada principal. D'altra manera s'obligaria el personal de consergeria a romandre més hores que les pactades en el seu horari de treball. Aquesta tasca es pot executar de manera rotatòria entre el professorat implicat.

Organització de l'espai d'esbarjo

Per limitacions d'espai del pati només el primer cicle d'ESO podrà romandre-hi durant l'esbarjo. No hi haurà serveis de biblioteca, i serà l'únic moment del dia que es podrà fer ús del lavabo. La vigilància es farà entre dos professors/es de guàrdia i un membre de la junta al rebedor, i també hi haurà esglaonament a les entrades i sortides.

S1 S2 romandran al pati. Es posarà a disposició de l'alumnat la zona posterior, a prop del gimnàs, on s'instal·larà una taula de ping-pong. Els dos nivells alternaran d'espai setmanalment. Hi haurà una tanca de separació.

S3 S4 han de sortir del centre, **amb autorització**.

B1 B2 han de sortir del centre.

DIES DE PLUJA

S1 S2 es repartiran en tres espais (S2AB sala d'actes / S2C porxo petit / S1AB porxo gran / S1C gimnàs). Un representant de l'equip directiu vigilarà rebedor i sala d'actes. Caldrà un professor/a de reforç de guàrdia al gimnàs.

Els diferents horaris de sortida d'esbarjo i retorns a l'aula poden consultar-se a la [Taula 5](#).

Observació: les adaptacions horàries tindran afectació en els minuts efectius de classe, segons el nivell. Se'n fa un recompte a la [Taula 6](#).

Propostes híbrides per a l'horari de batxillerat

Preveient situacions de semipresencialitat derivades de l'evolució de la pandèmia s'han dissenyat per a batxillerat dues modalitats horàries amb franges telemàtiques. El centre les aplicarà flexiblement, en consonància amb les instruccions que faci saber el departament d'Educació (poden consultar-s a la [Taula 7](#)):

- En la primera modalitat, la part telemàtica abasta el 50% de l'horari. Es consideren dues franges de tres hores: abans i després de l'esbarjo. Setmanalment, l'alumnat de B1 i B2 acudeixen al centre en franges alternes. Cada setmana es canvia de franja.
- En la segona, la part telemàtica sols representa un 20% de l'horari. Un dia a la setmana, que va canviant, l'alumnat de B1 i B2 roman a casa.

Mesures complementàries de seguretat

Altres mesures de diversa consideració que es posaran en pràctica:

- Es prendrà la temperatura a l'alumnat en accedir al centre. L'AFA ha col·laborat en l'obtenció de dos termòmetres, que s'afegiran al proporcionat per l'administració.
- Hi haurà mampares al despatx del departament d'orientació i a consergeria, a més de la que permanentment s'empra a oficines. El despatx d'orientació serà l'espai habitual de reunió amb alumnat (atenció individualitzada, expulsions d'aula...).
- Espais de reunió amb famílies: es prioritzarà la reunió telemàtica. Per als casos en què no sigui possible o convenient, es farà servir la sala de visites (a la planta baixa, amb possibilitat de ventilar-se i pròxima a la sortida).
- Vetlladora: se li assignaran hores d'un mateix nivell quatre dies a la setmana, i farà reforç a S3A el cinquè.
- La biblioteca romandrà tancada durant els esbarjos, i es renuncia a organitzar activitats extraescolars de dimecres.

Relació amb la comunitat educativa

El seguiment individual d'alumnat i la comunicació amb les famílies respectives es farà per telèfon, correu-e i/o videoconferència, o per TokApp (així que les tutories en coneguin prou el funcionament). Les famílies tindran amb TokApp una nova opció per a vehicular les seves demandes.

La difusió d'aquest pla a les comunitat es farà a través de:

1. Publicació a la web: notícia amb detalls dels canvis organitzatius al centre i la signatura de la declaració responsable (supervisió de l'estat de salut dels fills i filles, en relació a la CoVID-19), a més de l'anunci de la nova aplicació Tokapp, la unificació digital (moodle) i la reglamentació de la reutilització de llibres.
2. Sessions presencials amb tutors/es (dos torns): 7 i 8 de setembre, durant les quals es lliurarà personalment el codi iEduca/TokApp.
3. Sessió telemàtica general: 9 setembre. En sortirà un vídeo per a la web.

Caldrà preveure una formació sobre l'ús de TokApp per a les famílies: ens servirem de materials multimèdia elaborats pel centre o d'altres seleccionats d'internet.

Consell escolar: les reunions seran telemàtiques. Recordem que és any d'eleccions al consell.

Servei de menjador

Apartat no desenvolupat: no hi ha servei de menjador.

Pla de neteja

Està previst organitzar un concurs públic per a contractar el servei de neteja a principis de setembre. Es facilitarà documentació i s'establiran les necessitats, i l'empresa adjudicatària presentarà un nou pla de neteja, que la direcció validarà. El pla contemplarà la neteja periòdica dels espais compartits, així com dels lavabos.

Gestió dels residus: es col·locaran papereres de cartró en totes les aules específiques per a recollida de materials no reciclables. Tal com diuen les instruccions de salut per a centres educatius:

Es recomana que els mocadors i tovalloles d'un sol ús utilitzats per a l'assecat de mans o per a la higiene respiratòria es llencin en contenidors amb bosses, preferiblement amb tapa i pedal. El material d'higiene personal, com mascaretes, guants i altres residus personals d'higiene, són considerats com a fracció resta i, per tant, s'han de llençar al contenidor de rebuig (contenidor gris).

En el cas que alguna persona presenti símptomes mentre està al centre, cal tancar en una bossa tot el material utilitzat a l'espai d'ús individual on s'ha aïllat la persona i introduir aquesta bossa tancada en una segona bossa abans de dipositar-la amb la resta de residus tal com s'ha indicat al paràgraf anterior.

L'alumnat participarà en neteja a final de les sessions: hi haurà productes específics aptes per a l'ús general i paper absorbent als espais singulars del centre (aula d'idiomes, taller, laboratoris, gimnàs, informàtica...).

Transport

Apartat no desenvolupat: no hi ha servei de transport.

Extraescolars

L'equip directiu ha decidit limitar-les a suports educatius a alumnat vulnerable: el programa *Proinfància* i el programa *Ubuntu* de l'associació In Via. Tots els grups d'alumnes són molt reduïts per a garantir la distància de seguretat.

Activitats complementàries

Les empreses i organitzacions que les proposen hauran de presentar un protocol ajustat a la nova normativa pel CoVID-19 abans del 18 de setembre. L'equip directiu, junt amb el coordinador de riscos laborals, ho hauran d'aprovar abans del 25 de setembre.

Reunions dels òrgans unipersonals i col·lectius de coordinació i govern

Es prioritzarà la modalitat telemàtica en general, i serà obligatòria quan la reunió involucri més de sis persones.

Protocol d'actuació en cas de detectar un possible cas de CoVID-19

Salut recomana que cada centre escolar tingui un protocol d'actuació quan hi hagi sospita de casos de contagi. En essència, davant d'una persona que comença a desenvolupar símptomes compatibles amb la COVID-19 al centre educatiu:

1. Se l'ha de dur a un espai separat d'ús individual (sala de visites).
2. S'ha de col·locar una mascareta quirúrgica (tant a la persona que ha iniciat símptomes com a la persona que quedi al seu càrrec).
3. S'ha de contactar amb la família per tal que vingui a buscar l'infant o adolescent.
4. En cas de presentar símptomes de gravetat s'ha de trucar també al 061.
5. El centre ha de contactar amb el servei territorial d'Educació per informar de la situació i a través d'ells amb el servei de salut pública.

La família o la persona amb símptomes ha de contactar amb el seu CAP de referència per valorar la situació i fer les actuacions necessàries. Si es decideix realitzar una PCR per a SARS-CoV-2, l'infant i la família amb qui conviu hauran d'estar en aïllament al domicili fins conèixer-ne el resultat. En cas que finalment es confirmi el cas, Salut Pública serà l'encarregada de la identificació, aïllament i seguiment dels contactes estrets.

Caldrà coordinar-se amb l'equip d'atenció primària de referència del centre. S'ha triat la secretària del centre, Eva Abril, com a gestora CoVID.

Seguiment del pla

L'avaluació i el seguiment d'aquesta planificació es farà en col·laboració amb el professorat en general i amb el coordinador de riscos laborals. De la pràctica diària se'n podrà valorar la consistència i eventuais punts desfavorables.

Annexos

Taula 1

Per nivells, grups estables del curs 2020/21. Algunes aules es redistribuiran, a fi de mantenir els nivells més compactes en l'espai.

NIVELL	CURS	GRUP	ALUMNES	PROFESSORAT		PAE	
				ESTABLE	PUNTUAL	ESTABLE (TIS, educador/a EE, TIE, auxiliar d'EE, monitors...)	PUNTUAL *** (professionals SIEI, SIAL, monitors...)
ESO	1	A	23*	0	17	0	1
ESO	1	B	23*	0		0	0
ESO	1	C	22*	0		0	0
ESO	2	A	17*	0	18	0	1
ESO	2	B	16*	0		0	0
ESO	2	C	17*	0		0	0
ESO	3	A**	21*	0	16	0	0
ESO	3	B	30*	0	17	0	1
ESO	3	C	30*	0	17	0	0
ESO	4	A	30*	0	11	0	1
ESO	4	B	31*	0	14	0	0
ESO	4	C	31*	0	15	0	0
BAT	1	A	14*	0	14	0	0
BAT	1	B	23*	0	14	0	1
BAT	2	A	16*	0	14	0	0
BAT	2	B	16*	0	14	0	0
			360				

* Dades extretes d'esfer@ a 1 de desembre de 2020.

** Grup homogeni.

*** No s'ha establert encara l'horari de la vetlladora.

Taula 2

Activitats i/o matèries en què es donarà barreja d'alumnat de diferents grups estables.

NIVELL	MATÈRIA	PROCEDÈNCIA	DOCENT	HORES SETMANALS
S1	RELIGIÓ	ABC	LLERENA	1
S1	OPT (FRANCÈS)	ABC	LEAL	2
S1	ACOLLIDA	ABC	URGELL LLERENA JUANICO	5
S2	RELIGIÓ	ABC	LLERENA	1
S2	OPT (FRANCÈS)	ABC	LEAL	2
S2	ACOLLIDA	ABC	URGELL JUANICO	4
S3	RELIGIÓ	ABC	LLERENA	1
S3	OPT (FRANCÈS)	ABC	LEAL LLERENA	1
S3	ACOLLIDA	ABC	URGELL JUANICO	4
S4	RELIGIÓ	ABC	LLERENA	1
S4	OPT (FRANCÈS)	BC	LEAL	3
S4	ACOLLIDA	ABC	URGELL JUANICO	4

Taula 3

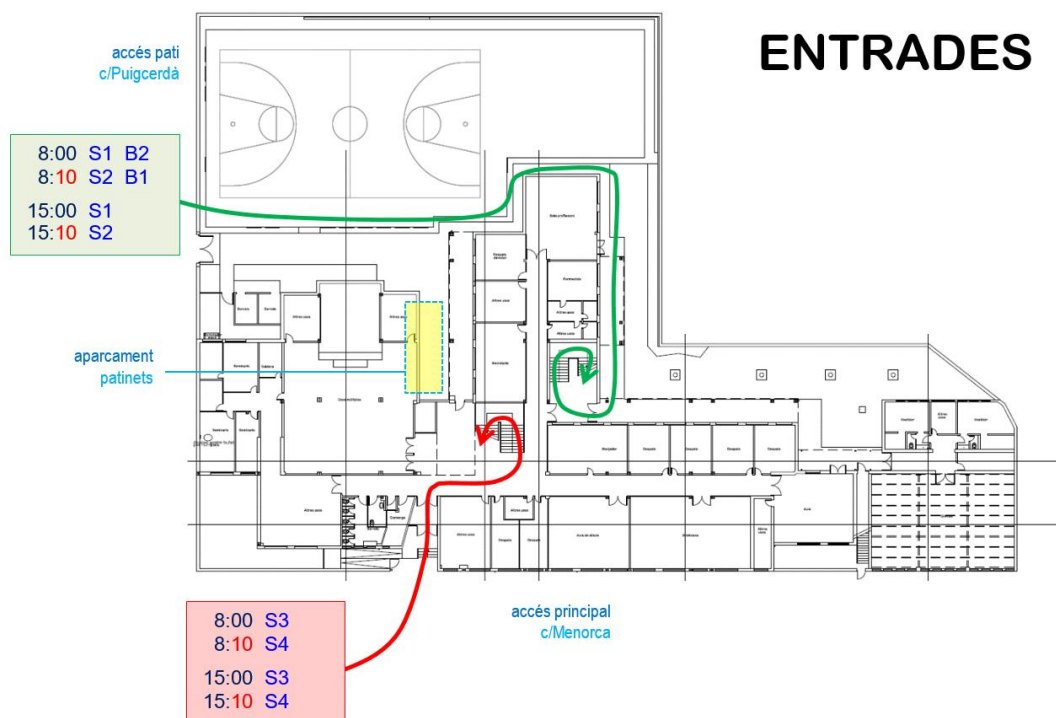
Distribució de guàrdies en l'horari d'ESO, amb suport addicional de personal d'acollida.

	DL		DT		DC		DJ		DV	
	LLOC	PROF	LLOC	PROF	LLOC	PROF	LLOC	PROF	LLOC	PROF
8	G.ORI	LEAL	G.ORI	SALVAT	G.ORI	GARCÍA M.	G.ORI	SALVAT	G.ORI	GARCÍA M.
	S1	GUIART	S1	JURADO	S1	ROMAN	S1	LLINARES	S1	VERNET
	S2	ORTÍ	S2	MURILLO	S2	GARCIA I	S2	PÉREZ S	S2	PÉREZ J
	S3	SÁNCHEZ	S3	NAVARRA	S3	LLOPIS	S3	LEAL	S3	URGELL
9	G.ORI	LEAL	G.ORI	SALVAT	G.ORI	GARCÍA M.	G.ORI	MURILLO	G.ORI	GARCÍA M.
	S1	GUIART	S1	JURADO	S1	LEAL	S1	GUIART	S1	FERRER
	S2	MESTRE	S2	VERNET	S2	PALAU	S2	LLINARES	S2	ORTEGA
	S3	GRANDE	S3	MURILLO	S3	JURADO	S3	LEAL	S3	PÉREZ S.
10	G.ORI	LEAL	G.ORI	SALVAT	G.ORI	GARCÍA M.	G.ORI	SALVAT	G.ORI	GARCÍA M. + LEAL
	S1	ORTEGA	S1	MIRÓ	S1	STEIN	S1	GONZÁLEZ	S1	JURADO
	S2	BONET	S2	BONET	S2	VERNET	S2	CRUZ	S2	BONET
	S3	CAMARENA	S3	GUIART	S3	BONET	S3	LEAL	S3	PÉREZ S.
11.30	S4	JURADO	S4	STEIN	S4	LLINARES	S4A	FERRER	S4A	SOLER
							S4BC	LATRE	S4BC	GARCIA A.
	VES	ROMEU	VES		VES	PORTELA	VES	ABRIL	VES	LLERENA
	P S1	URGELL	P S1	CAMARENA	P S1	NAVARRA	P S1	LLOPIS	P S1	LÓPEZ
	P S2	PÉREZ S.	P S2	SÁNCHEZ	P S2	GARCIA A.	P S2	PALAU	P S2	RUSINOL
	G.ORI	MURILLO	G.ORI	SALVAT	G.ORI	SALVAT	G.ORI	GARCÍA M. + SALVAT	G.ORI	GARCÍA M. + SALVAT
	S1	PÉREZ S.	S1	MURILLO	S1	GARCIA I.	S1	JURADO	S1	GARCIA A.
	S2	GARCIA A.	S2	VERNET	S2	PÉREZ J.	S2	PÉREZ J.	S2	ORTEGA
	S3	GARCIA I.	S3	GONZÁLEZ	S3	GRANDE	S3	SÁNCHEZ	S3	GARCIA I.
	S4A	NAVARRA	S4A	CRUZ	S4A	MIRÓ	S4A	MESTRE	S4A	ORTÍ
	S4BC	JURADO	S4BC	PÉREZ S.	S4BC	PALAU	S4BC	GARCIA A.	S4BC	SOLER
	12.30	G.ORI	SALVAT	G.ORI	SALVAT	G.ORI	GARCÍA M.	G.ORI	GARCÍA M. + SALVAT	G.ORI
S1		FERRER	S1	ROMAN	S1	SOLER	S1	STEIN	S1	SERRA
S2		LLOPIS	S2	PÉREZ J.	S2	PÉREZ J.	S2	ORTEGA	S2	PALAU
S3		LEAL	S3	GONZÁLEZ	S3	GARRIGA	S3	ORTÍ	S3	SÁNCHEZ
S4A		PALAU	S4A	URGELL	S4A	MESTRE	S4A	BONET	S4A	JURADO
13.30	S4BC	GRANDE	S4BC	LATRE	S4BC	PALAU	S4BC	MIRÓ	S4BC	PÉREZ S.
							G.ORI	FERRER		
							S1	ROMAN		
							S2	FABREGAT		
15	G.ORI	LEAL + MURILLO	G.ORI	SALVAT						
	S1	JOSA	S1	ROMAN						
	S2	MIRÓ	S2	FERNÁNDEZ						
	S3	CRUZ	S3	GRANDE						
16	G.ORI	LEAL + MURILLO	G.ORI	SALVAT						
	S1	JOSA	S1	FERRER						
	S2	MIRÓ	S2	FERNÁNDEZ						
	S3	CRUZ	S3	LÓPEZ						
16	G.ORI	LEAL + MURILLO	G.ORI	SALVAT						
	S1	JOSA	S1	FERRER						
	S2	MIRÓ	S2	FERNÁNDEZ						
	S4	SERRA	S4	GRANDE						

Taula 4

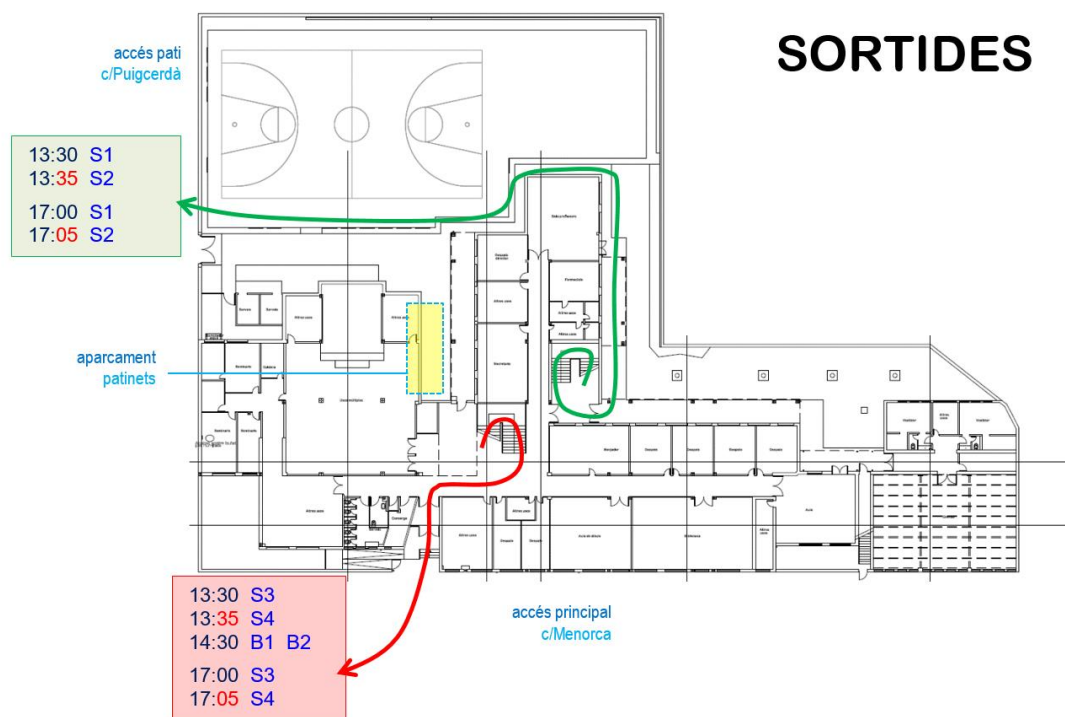
1. Horaris d'entrada al centre segons el nivell.

NIVELL	HORA D'ENTRADA					ACCÉS	ITINERARI
	dl	dt	dc	dj	dv		
S1	8.00 15.00	8.00 15.00	8.00	8.00	8.00	C/Puigcerdà	Pati – Escala d'emergència
S2	8.10 15.10	8.10 15.10	8.10	8.10	8.10	C/Puigcerdà	Pati – Escala d'emergència
S3	8.00 15.00	8.00 15.00	8.00	8.00	8.00	C/Menorca	Rebedor – Escala central
S4	8.10 15.10	8.10 15.10	8.10	8.10	8.10	C/Menorca	Rebedor – Escala central
B1	8.10	8.10	8.10	8.10	8.10	C/Menorca	Rebedor – Escala central
B2	8.00	8.00	8.00	8.00	8.00	C/Puigcerdà	Pati – Escala d'emergència



2. Horaris de sortida del centre segons el nivell.

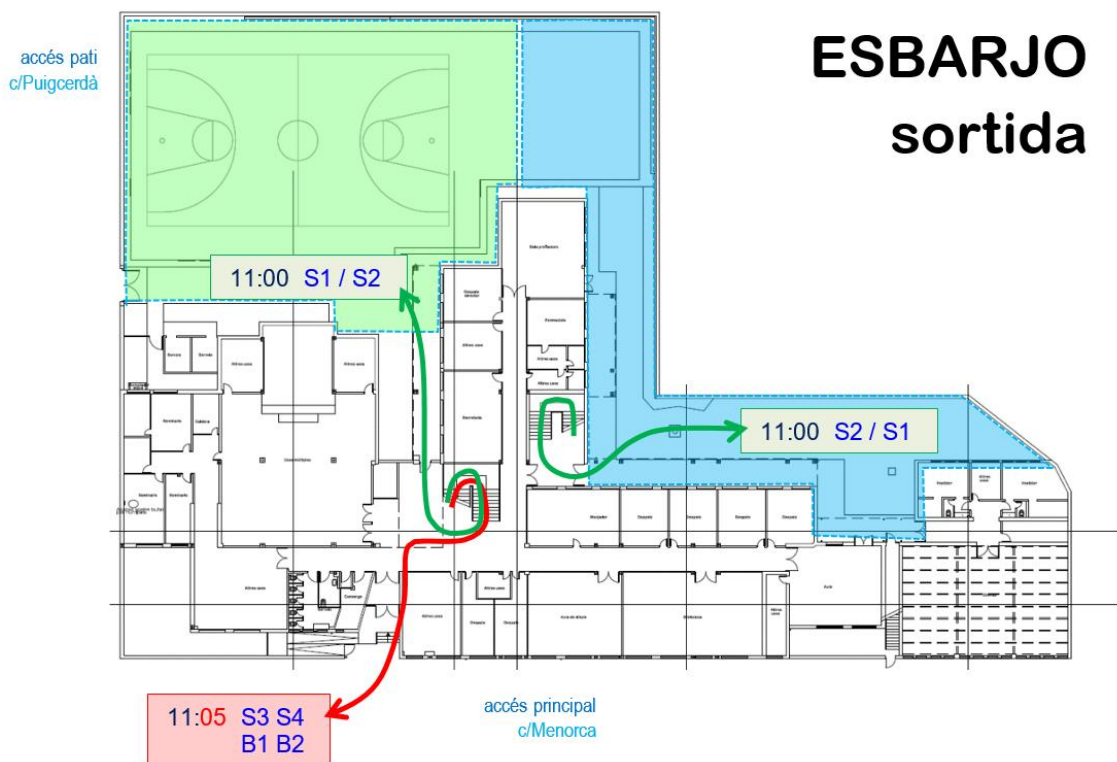
NIVELL	HORA DE SORTIDA					ITINERARI	ACCÉS
	dl	dt	dc	dj	dv		
S1	13.30 17.00	13.30 17.00	13.30	14.25	13.30	Pati – Escala d'emergència	C/Puigcerdà
S2	13.35 17.10	13.35 17.10	13.35	14.25	13.35	Pati – Escala d'emergència	C/Puigcerdà
S3	13.30 17.00	13.30 17.00	13.30	14.30	13.30	Rebedor – Escala central	C/Menorca
S4	13.35 17.10	13.35 17.10	13.35	14.30	13.35	Rebedor – Escala central	C/Menorca
B1	14.30	14.30	14.30	14.35	14.30	Rebedor – Escala central	C/Menorca
B2	14.30	14.30	14.30	14.35	14.30	Rebedor – Escala central	C/Puigcerdà



Taula 5

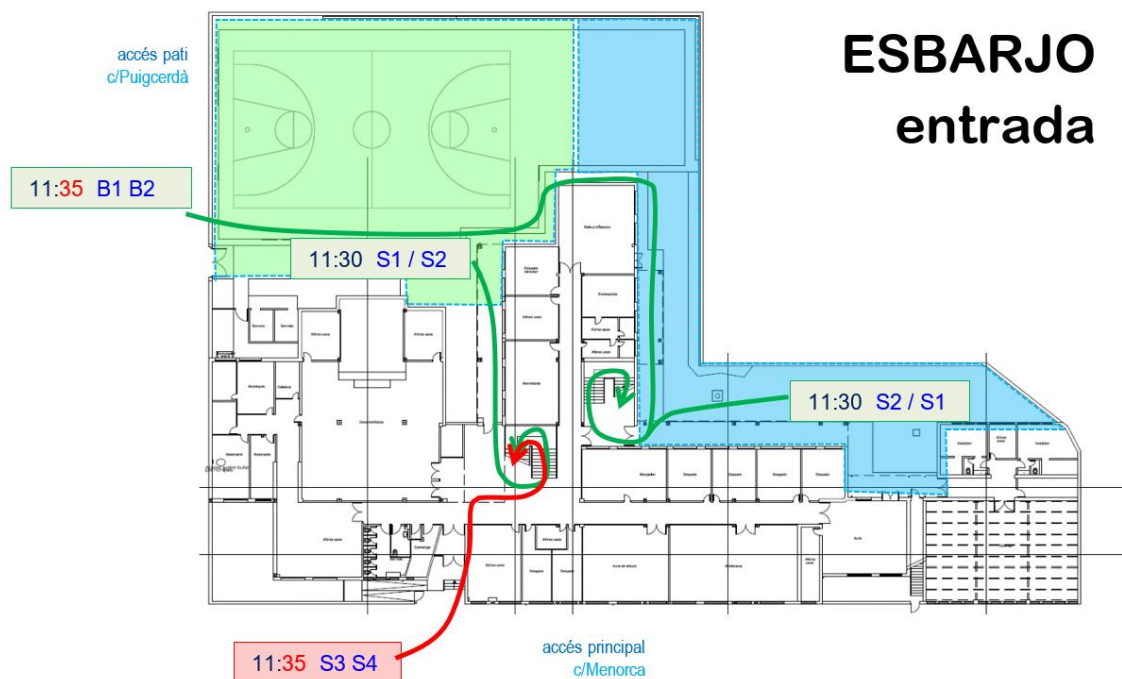
1. Horaris de sortida a l'esbarjo segons el nivell.

NIVELL	SORTIDA A L'ESBARJO					ITINERARI (intercanvi setmanal)	
	dl	dt	dc	dj	dv		
S1	11.00	11.00	11.00	11.00	11.00	Rebedor – Escala central Pati – Escala d'emergència	
S2	11.00	11.00	11.00	11.00	11.00		
S3	11.05	11.05	11.05	11.05	11.05	Rebedor – Escala central	C/Menorca
S4	11.05	11.05	11.05	11.05	11.05	Rebedor – Escala central	C/Menorca
B1	11.05	11.05	11.05	11.05	11.05	Rebedor – Escala central	C/Menorca
B2	11.05	11.05	11.05	11.05	11.05	Rebedor – Escala central	C/Menorca



2. Horaris de retorn de l'esbarjo segons el nivell.

NIVELL	RETORN DE L'ESBARJO					ITINERARI (intercanvi setmanal)	
	dl	dt	dc	dj	dv		
S1	11.30	11.30	11.30	11.30	11.30	Rebedor – Escala central Pati – Escala d'emergència	
S2	11.30	11.30	11.30	11.30	11.30		
S3	11.35	11.35	11.35	11.35	11.35	C/Menorca	Rebedor – Escala central
S4	11.35	11.35	11.35	11.35	11.35	C/Menorca	Rebedor – Escala central
B1	11.35	11.35	11.35	11.35	11.35	C/Puigcerdà	Pati – Escala d'emergència
B2	11.35	11.35	11.35	11.35	11.35	C/Puigcerdà	Pati – Escala d'emergència



Taula 6

Pèrdues de minuts efectius de classe a la setmana per nivell a causa les adaptacions horàries:

	S1	S2	S3	S4	B1	B2
	PÈRDUA	PÈRDUA	PÈRDUA	PÈRDUA	PÈRDUA	PÈRDUA
DL	0:00	-0:10	0:00	-0:10	-0:10	0:00
DT	0:00	-0:10	0:00	-0:10	-0:10	0:00
DC	0:00	-0:05	0:00	-0:05	-0:10	0:00
DJ	-0:05	-0:15	0:00	-0:10	+0:05	+0:05
DV	0:00	-0:05	0:00	-0:05	-0:10	0:00
	-0:05	-0:45	0:00	-0:40	-0:35	+0:05

Taula 7

Modalitats semipresencials a batxillerat.

- 50% presencial, B1 i B2 alternen franges setmanalment.

Dilluns	Dimarts	Dimecres	Dijous	Divendres
P	R	E		
		S	E	N
	C	I	A	L

T	E	L		
		E	M	À
	T	I	C	

- 80% presencial, B1 i B2 tenen un dia complet telemàtic a la setmana (rotatiu).

Dilluns	Dimarts	Dimecres	Dijous	Divendres
T E	P	R	E	
L		S	E	N
E	C	I	A	L

M À	P	R	E	
T		S	E	N
I C	C	I	A	L