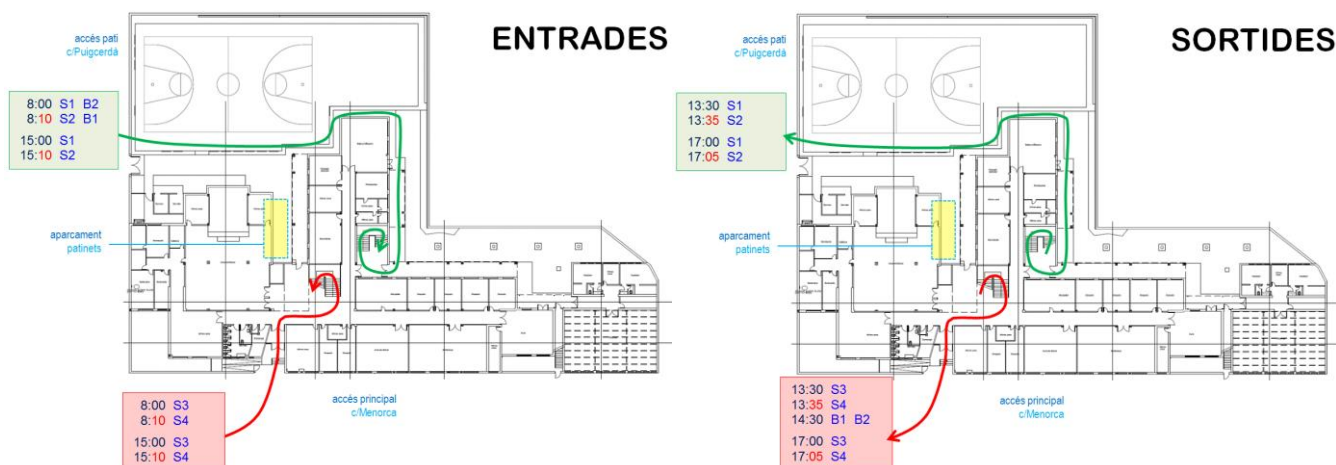


## 1. Horaris

L'horari de classes del Centre s'ha hagut de modificar degut les recomanacions sanitàries per la CoVID-19. Hi haurà dos punts d'accés al centre: la porta principal del carrer Menorca, i la porta del pati que dona al carrer Puigcerdà. El dijous hi ha una lleugera variació en la sortida de l'alumnat.

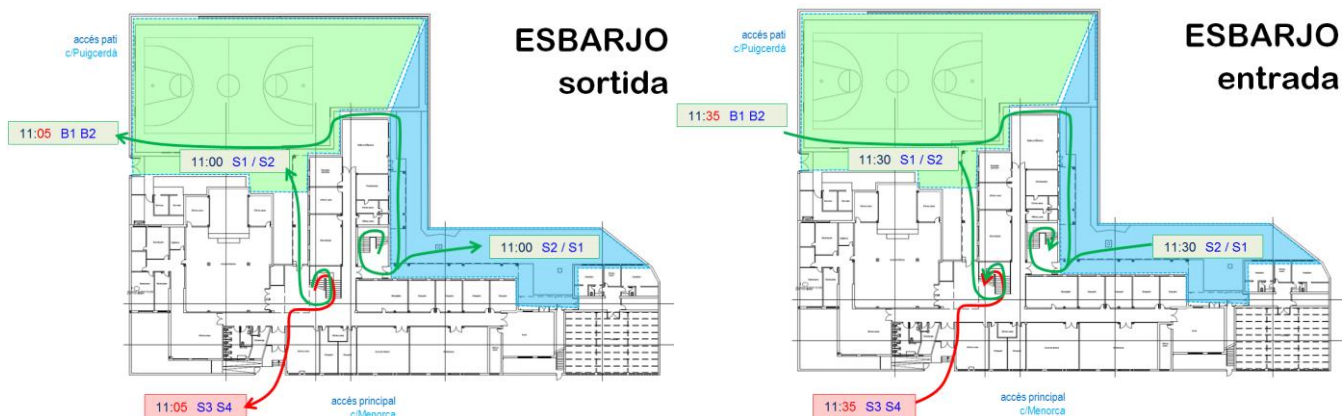
NIVELL	HORA D'ENTRADA					ACCÉS	ITINERARI
	dl	dt	dc	dj	dv		
S1	8.00 15.00	8.00 15.00	8.00	8.00	8.00	C/Puigcerdà	Pati – Escala d'emergència
S2	8.10 15.10	8.10 15.10	8.10	8.10	8.10	C/Puigcerdà	Pati – Escala d'emergència
S3	8.00 15.00	8.00 15.00	8.00	8.00	8.00	C/Menorca	Rebedor – Escala central
S4	8.10 15.10	8.10 15.10	8.10	8.10	8.10	C/Menorca	Rebedor – Escala central



NIVELL	HORA DE SORTIDA					ITINERARI	ACCÉS
	dl	dt	dc	dj	dv		
S1	13.30 17.00	13.30 17.00	13.30	14.25	13.30	Pati – Escala d'emergència	C/Puigcerdà
S2	13.35 17.10	13.35 17.10	13.35	14.25	13.35	Pati – Escala d'emergència	C/Puigcerdà
S3	13.30 17.00	13.30 17.00	13.30	14.30	13.30	Rebedor – Escala central	C/Menorca
S4	13.35 17.10	13.35 17.10	13.35	14.30	13.35	Rebedor – Escala central	C/Menorca

NIVELL	SORTIDA A L'ESBARJO					ITINERARI (intercanvi setmanal)
	dl	dt	dc	dj	dv	
S1	11.00	11.00	11.00	11.00	11.00	Rebedor – Escala central Pati – Escala d'emergència
S2	11.00	11.00	11.00	11.00	11.00	

NIVELL	SORTIDA A L'ESBARJO					ITINERARI	ACCÉS
	dl	dt	dc	dj	dv		
S3	11.05	11.05	11.05	11.05	11.05	Rebedor – Escala central	C/Menorca
S4	11.05	11.05	11.05	11.05	11.05	Rebedor – Escala central	C/Menorca



NIVELL	RETORN DE L'ESBARJO					ITINERARI (intercanvi setmanal)
	dl	dt	dc	dj	dv	
S1	11.30	11.30	11.30	11.30	11.30	Rebedor – Escala central Pati – Escala d'emergència
S2	11.30	11.30	11.30	11.30	11.30	

NIVELL	RETORN DE L'ESBARJO					ACCÉS	ITINERARI
	dl	dt	dc	dj	dv		
S3	11.35	11.35	11.35	11.35	11.35	C/Menorca	Rebedor – Escala central
S4	11.35	11.35	11.35	11.35	11.35	C/Menorca	Rebedor – Escala central



L'horari de classes del centre per a l'alumnat d'ESO és de 8 h a 13:30 h, excepte els dijous que surten a les 14:30 h, i de 15 h a 17 h els dilluns i els dimarts.

L'horari d'esbarjo és d'11 h a 11:30 h. L'alumnat de 1r i 2n d'ESO romandrà al centre durant el temps d'esbarjo. L'alumnat de 3r i 4rt d'ESO que hagi estat degudament autoritzat per les seves famílies podrà sortir del centre aquesta mitja hora.

El dimecres a la tarda no hi haurà activitats extraescolars, el centre romandrà tancat. La biblioteca i l'aula d'estudi i d'informàtica també romandran tancades.

## 2. Absència del professorat

Generalment l'alumnat no podrà sortir del centre en cas d'absència d'algun/a professor/a. El professorat de guàrdia podrà autoritzar l'alumnat de 4t d'ESO a sortir del centre quan es tracti de les últimes hores del matí o l'última de la tarda si han estat autoritzats a començament de curs pels pares o tutors legals. Si es preveu una absència a primera hora del matí, l'alumnat de 4t d'ESO podrà acudir al centre a segona hora en comptes de primera. L'alumnat de 3r d'ESO es podrà acollir a aquesta norma només **excepcionalment** quan no pugui ser atès pel professorat de guàrdia, amb el permís de la direcció i l'autorització expressa de les famílies.

## 3. Festes de lliure disposició

Per acord del Consell Escolar, les festes de lliure disposició aprovades són:

- el dilluns 7 de desembre
- el dilluns 15 de febrer
- el divendres 25 de maig

## 4. Avaluacions i exàmens finals

Hi haurà una preavaluació el 14 i 21 d'octubre, tres avaluacions anuals, una avaluació final al juny i una altra avaluació extraordinària al mateix juny, els resultats de les quals es comunicaran amb un document escrit a les famílies.

- 1a Avaluació: 9 i 16 de desembre
- 2a Avaluació: 10 i 17 de març
- 3a Avaluació: 4 de juny
- Avaluacions finals: 14 al 16 de juny
- Exàmens extraordinaris i pendents d'ESO: 17 a 21 de juny
- Avaluacions extraordinàries: 22 i 23 de juny
- Lliurament de notes finals de curs i reclamacions: 25 de juny

Els pares hauran de signar les notes de cada avaluació i lliurar-les al tutor o a la tutora a través del seu fill o filla.



## 5. Relació amb les famílies

Cal una bona coordinació entre les famílies i els tutors i tutores. Per tant, rebran convocatòries de reunions col·lectives o individuals a través de l'agenda escolar dels seus fills o filles en el capítol "Comunicats". Sempre que les famílies ho vulguin, podran contactar amb el tutor o la tutora a l'hora de visita que tenen assignada. Enguany es recomana que en la mesura que es pugui, les reunions siguin telemàtiques.

Per simplificar els tràmits de totes les sortides escolars previstes pel centre al llarg del curs, els pares hauran de signar un imprès d'autorització, reconegut pel Departament d'Educació i aprovat pel Consell Escolar. Així mateix, les famílies rebran el calendari d'activitats i sortides programades per l'institut durant aquest any lectiu.

Les activitats decidides pel professorat després d'aquesta comunicació s'hauran d'autoritzar individualment.

## 6. Assistència a classe, retards i expulsions

### Assistència

L'assistència a classe és obligatòria, tal i com recorda el reial decret que regula els drets i deures de l'alumnat. Per això, les faltes d'assistència s'hauran de notificar per escrit i amb motius raonables. En cas de malaltia de l'alumne/a, els pares hauran de telefonar a primera hora del matí. En cas de no rebre aquesta telefonada, l'institut la considerarà com una falta injustificada. El primer dia de la reincorporació a classe, els alumnes han de notificar davant el tutor o la tutora la falta per escrit, mitjançant l'agenda, o el formulari de consergeria.

En cas que l'alumne/a hagi de sortir per alguna urgència familiar o visita mèdica, caldrà notificar-ho al centre per mitjà de l'agenda escolar. Però els alumnes de 1r i 2n en cap cas podran sortir del centre sols, sempre hauran de venir a buscar-los algun familiar adult, i aquest signarà en un registre a consergeria.

### Què fer si un alumne/a presenta símptomes compatibles amb el Covid-19?

*Recordem que les famílies tenen l'obligació de signar una declaració responsable en la qual es comprometen a prendre la temperatura als seus fills i filles diàriament i a no portar-los al centre malalts.*

En cap cas l'alumne que presenti simptomatologia compatible amb el Covid-19 pot assistir al centre, cal que romangui a casa i es posi en contacte amb el centre d'Atenció Primària que li correspongui. En cas de fer-se la prova PCR haurà d'informar al centre per si cal prendre mesures preventives de confinament, igualment haurà d'informar del resultat.

La nostra organització fa inviables els confinaments parcials, de manera que si es donés algun cas positiu de Covid-19 en la comunitat educativa possiblement s'hauria de confinar tot el centre.



Si un alumne/a es troba malament en hores de classe i es sospita que podria tenir Covid-19, s'avisarà al nostre referent Covid, que s'ocuparà de l'alumne/a el portarà a una sala aïllada, seguidament es posarà en contacte amb la família i el centre de salut de referència.

### **Retards**

La puntualitat és especialment important aquest any amb la normativa adaptada al Covid-19. L'alumne que no arribi a l'hora que li correspon haurà d'esperar per entrar al centre fins a l'hora següent. L'alumne/-a que acumuli retards injustificats tindrà com a conseqüència una sanció segons normativa interna. No es considerarà un retard justificat haver-se adormit o quedar-se a casa per estudiar. En cas de visita mèdica caldrà aportar un full que justifiqui la visita.

### **Expulsions**

En el cas que un/a alumne/a sigui expulsat de classe tindrà una sanció de direcció. La família serà informada d'aquesta expulsió mitjançant l'aplicació TokApp o correu electrònic. La reiteració d'expulsions de classe comportarà l'expulsió del centre per un període determinat i si fos necessari l'obertura d'un expedient disciplinari.

El control de les absències, retards, expulsions i altres incidències, com manca de deures o de material, es fa des de l'aplicació iEduca. Cada professor passa llista i notifica l'absència o incidència de l'alumnat a través de l'aplicació que a continuació genera un correu electrònic que s'envia a l'adreça que se'ns va facilitar en el moment de la matrícula, o si es té l'aplicació TokApp, es rebrà notificació directament al mòbil. Pot donar-se el cas que la justificació d'una falta d'assistència es faci posteriorment per part del tutor o tutora si en coneix el motiu, demanem comprensió per part de les famílies si a vegades reben notificacions errònies, ja que de vegades és impossible transmetre la informació que ens donen els familiars per telèfon, al professor que pot justificar l'absència, de manera tan immediata com desitjaríem.

## **7. Funcionament del centre i normes de convivència**

- En cas d'accident o malaltia sorgida en horari escolar, els pares seran immediatament avisats perquè se'n facin càrrec, si no se'ls localitza o els és impossible venir, el professorat de guàrdia acompanyarà el seu fill o filla al centre mèdic. Per això és molt important que les famílies proporcionin més d'un telèfon de contacte on se'ls pugui localitzar sempre.

- Si es produeixen desperfectes no justificats a l'aula o a qualsevol altre lloc del centre, el cost anirà a càrrec de les persones responsables o serà repartit entre tot l'alumnat del grup, en cas que no sigui possible identificar aquestes persones.

- Els mòbils i altres dispositius electrònics han d'estar desconnectats a l'interior del recinte de l'institut. En cas contrari, podran ser retinguts, fins a que un familiar o tutor vingui a recuperar-lo. La primera vegada es retornarà de seguida, a partir de la segona, no es retornarà fins al cap de tres dies. El Centre no es responsabilitza de cap pèrdua, desaparició o robatori.

- Cal venir a l'Institut vestit adequadament. La indumentària esportiva només es pot dur a les hores de classe d'educació física. Cal vigilar també la higiene personal.



- És obligació de l'alumne/a portar cada dia al centre la mascareta i mascareta de recanvi per si la que es porta es trenca. També el material per al treball de classe (agenda escolar, llibres, material d'escriptori, etc.)

## 8. Promoció de curs i Títol de Graduat de l'ESO

Pas de curs de primer a tercer

1. En finalitzar cadascun dels tres primers cursos de l'etapa i com a conseqüència del procés d'avaluació, l'equip docent, en la sessió d'avaluació final de curs, ha d'adoptar les decisions corresponents sobre el pas de curs de cada alumne, tenint en compte la seva evolució general en relació amb el grau d'assoliment de les competències que determina el Decret 187/2015, de 25 d'agost. 2. **L'alumne passa de curs quan ha assolit els nivells competencials establerts, d'acord amb l'article 3.5 d'aquesta Ordre. Pel que fa als nivells competencials no assolits de cursos anteriors, s'han d'avaluar d'acord amb la programació establerta, en els termes de l'article 6.5. L'assoliment de les competències d'un curs comporta l'assoliment de les competències no assolides de cursos anteriors.** 3. **L'equip docent, d'acord amb el Decret 187/2015, de 25 d'agost, i les especificitats que es recullen en el PEC, pot decidir el pas al curs següent d'un alumne amb nivells competencials no assolits quan consideri que l'alumne té bones expectatives de millora i que el pas de curs és positiu per a la seva evolució acadèmica i personal.** En aquest cas, l'equip docent ha de donar indicacions personalitzades que incloguin les mesures i recomanacions que han de permetre a l'alumne assolir els nivells competencials corresponents a aquell curs; en alguns casos pot comportar un PI. 4. La repetició de curs s'ha de considerar una mesura excepcional i en cas de romandre un any més al mateix curs, també es requereixen unes indicacions personalitzades, orientades a superar les dificultats detectades en el curs anterior i que en algun cas poden comportar un PI, així com la comunicació a les famílies d'acord amb el que s'estableix a l'article 8 d'aquesta Ordre. Es pot repetir el mateix curs un sol cop i dos cops com a màxim dins l'etapa si no s'ha repetit a l'educació primària. 5. Si l'equip docent decideix que algun alumne amb necessitats educatives específiques segueixi un pla de suport individualitzat, s'ha d'escolaritzar en el curs i grup que, atenent la proposta educativa que se li formuli, s'hagi determinat en el pla corresponent. Segons el que determina el Departament d'Educació (Diari Oficial de la Generalitat de Catalunya. Núm. 5155 – 18.6.2008) els criteris de pas de curs i acreditació de l'ESO són els següents:

Superació de l'etapa i títol de graduat o graduada en educació secundària obligatòria

1. Com a conseqüència del procés d'avaluació, en la sessió d'avaluació final de quart curs, l'equip docent ha d'adoptar les decisions corresponents a la superació de l'etapa i l'obtenció del títol de graduat o graduada en educació secundària obligatòria, tenint en compte el grau d'assoliment de les competències que determina el Decret 187/2015, de 25 d'agost, i les especificitats que es recullen en el PEC. 2. **Es considera que un alumne ha superat l'etapa quan ha assolit les competències dels àmbits associats a les matèries i les dels àmbits transversals. L'equip docent, considerant la maduresa de l'alumne i les seves possibilitats de progrés, pot decidir que un alumne obtingui el títol encara que tingui avaluació negativa en una matèria o dues que no siguin simultàniament Llengua Catalana i Literatura, Llengua Castellana i Literatura, i Matemàtiques, i l'Aranès a l'Aran.** En aquest sentit, es considera matèria amb avaluació negativa aquella en què no s'han assolit els nivells competencials establerts. 3. **L'alumne que en finalitzar l'etapa no obtingui el títol pot romandre un any més a quart.** Aquesta opció ha d'anar acompanyada d'un pla de suport individualitzat, orientat a superar



les dificultats detectades en el curs anterior. De manera excepcional, un alumne pot repetir dues vegades quart curs si no ha repetit en cursos anteriors. 4. Els centres educatius han d'organitzar anualment proves per als alumnes que no hagin superat el quart curs i hagin superat l'edat màxima de permanència a l'etapa, d'acord amb el procediment establert pel Departament d'Ensenyament.

### 9. Horari d'atenció del tutor/a

**Només s'atendran les visites concertades prèviament.** Aquestes es faran sempre que sigui possible de forma telemàtica. En la mesura del possible s'ha de respectar l'horari que té el tutor/a designat expressament per a entrevistes. En casos de necessitat, el tutor/a pot intentar adaptar-se sempre dins del seu marc horari laboral.  
El telèfon de l'Institut és el 93 314 96 11.