

Generalitat de Catalunya
Departament d'Educació
Institut d'Aran
Ctra. Betren, s/n
25530 – Vielha
Telf: 973.64.37.61
Fax: 973.64.36.66
Mail: c5006239@xtec.cat
<https://agora.xtec.cat/iesaran/>

PROJÈCTE EDUCATIU INSTITUT D'ARAN

**Data de
control**

09/10/2023



Projetè Educatiu der Institut d'Aran

1.	Istoriau de revisions	3
2.	Contèxte	4
3.	Caracteristiques deth centre	4
3.1	Situacion.....	4
3.2	Tipos d'ensenhament	5
3.3	Centres adscrits.....	6
4.	Identitat e caracter pròpi	6
4.1	Principis Rectors (LEC)	6
4.2	Caracter pròpi.....	6
4.3	Política, vision, mission e abast dera qualitat.....	7
5.	Plantejamens educatius.....	8
5.1	Prioritats e objectius educatius	8
5.2	Projècte lingüistic de centre.....	11
5.3	Usatge des tecnologies entar aprendissatge e eth coneishement.....	12
6.	Curriculum deth centre.....	12
6.1	Critèris d'organizacion pedagogica.....	12
6.2	Projècte curricular.....	13
6.3	Avaloracion e promocion	13
7.	Organizacion.....	13
7.1	Critèris dera estructura organizatiua	13
7.2	Organigrama deth centre.....	14
7.3	Lideratge e trabalh en equip	15
8.	Inclasion	15
8.1	Acuelhuda	15
8.2	Diuersitat	16

9.	Convivència	17
9.1.	Es valors e es objectius entar aprendissatge dera convivència	17
9.2.	Plan de convivència e mediacion escolar	17
10.	Orientacion ara tutoria	17
10.1.	Objectius dera orientacion e seguiment der escolanat	18
10.2.	Plan d'Accion Tutoriau	19
11.	Participacion	19
11.1.	Mecanismes, airaus e organs de participacion	19
11.2.	Canaus de participacion	20



1. Istoriau de revisions

Document	Version	Cambis realizats
PEC	1.0	Actualizacion 31/08/2023



2. Contèxte

Er institut d'Aran ei un Centre public depenent deth Departament d'Educació de la Generalitat de Catalunya que se crec en an 1985 coma fusion deth *Col·legi Municipal Homologat "Joan March"* e era Sección de Formacion Professionau.

En Institut d'Aran s'impartissen es ensenyaments d'ESO, Bachilierat (modalitats de ciències, tecnologia e humanitats), dus Cicles Formatius de Grad Miei; eth de Gestion Administrativa (GAD) en alternança Dual e eth de Guia en Medi Naturau e de Temps de Leser (GMNTL). A més, s'impartís un Cicle Formatiu de Tecnic Superior en Ensenhament e animacion socioesportiva (TSEAS). Toti es Cicles Formatius son laguens de l'ambir legislatiu dera LOE a compdar deth cors 21-22.

Laguens des ensenyaments aufrits en centre se dispose d'Aula d'acuelhuda entà facilitar era integracion ar alumnat nauventut, programes de diversificacion curriculara entar escolanat qu'a de besonh ua atencion més individualitzada e ua unitat de Supòrt Intensiu ara Educacion Inclusiua (SIEI) entad aqueri alumnes qu'an besonhs educatius especiaus.

Eth Projècte Educatiu de Centre (PEC), elaborat per consens de toti es membres dera comunitat educativa, ei un compromís de priorizacion des principis e objectius que definissen era linha pedagogica e son eth marc de referència de totes es activitats educatives deth centre.

3. Caracteristiques deth centre



3.1 Situacion

Er Institut d'Aran ei un institut public d'ensenhament secundari de referència ena Val d'Aran e se trape ena capital, Vielha. Ei ua val pirinenca a on convieuen 3 lengües oficials: er aranés, eth catalan e eth castelhan. Aministratiuament ei ua entitat territorial singulara de Catalonha considerada coma realitat nacionau occitana. À un govèrn autònom, eth Conselh Generau d'Aran, en virtud dera lei 16/1990 sus eth règim especiau dera Val d'Aran, actualizada damb era naua lei d'Aran eth 21 de gèr de 2015.

Era Val d'Aran à una poblacion de 10. 175 abitants (2020) en ua superfície de 633,6 km². E era organizacion pròpia son es terçons: Arties e Garòs, Pujòlo, Marcatosa, Castièro, Irissa e Quate Lòcs.

Generalitat de Catalunya Departament d'Educació Institut d'Aran Ctra. Betren, s/n 25530 – Vielha Telf: 973.64.37.61 Fax: 973.64.36.66 Mail: c5006239@xtec.cat https://agora.xtec.cat/iesaran/	<h1 style="margin: 0;">PROJÈCTE EDUCATIU INSTITUT D'ARAN</h1>	Data de control 09/10/2023
---	---	--

3.2 Tipus d'ensenyament

	ENSENHAMENT SECUNDARI OBLIGATÒRI
	BACHELIERAT <ul style="list-style-type: none"> ● SCIÈNCIES E TECNOLOGIA ● SCIÈNCIES SOCIALS E UMANITATS BACHIBAC (BACHELIERAT e BACCALAURÉAT)
	FORMACION PROFESSIONAU DE GRAD MIEI <ul style="list-style-type: none"> ● GESTION ADMINISTRATIUA (GAD) - FP DUAU ● GUIDA EN ETH MIEI NATURAU E TEMPS DE LÈSER FORMACION PROFESSIONAU DE GRAD SUPERIOR <ul style="list-style-type: none"> ● TÉCNIC SUPERIOR EN ENSENHAMENT E ANIMACION SOCIOESPORTIUA

I a es següenti recorsi:

- Diversificacion curriculara
- Supòrt Intensiu d'Escolaritzacion Intensiva (SIEI)
- Aula d'acuelhuda

Tanben:

- Centre de Supòrt der Institut Dubèrt de Catalonha (IOC) per as estudis de bachelierat
- Institut d'Atencion ara Practica Esportiu (esquí, snowboard e patinatge)
- Institut formador deth pràcticum deth màster de formacion deth professorat
- Centre FP Duau

Ath delà:

- Participe en projèctes de mobilitat internacionaus (anglés e francés)
- Projècte de Qualitat e Mielhora Contunha e d'excel·lència



Versió: 1.0
 Elaborat: Direccion
 Revisat: Claustre
 Aprovat: Conseh Escolar
 Data: 09/10/2023
 Arxiu: PEC.doc

- Practiques en empreses reconeishudes en eth sector

3.3 Centres adscrits

Er Institut d'Aran ei er unic centre public dera Val d'Aran. Entàs estudis dera ESO à adscrits era totalitat des escòles deth parçan e son es següentes:

	Escòla	Localitat
ZER VAL D'ARAN	Escòla Ruda	Salardú
	Escòla Sant Martí	Gessa
	Escòla Loseron	Arties
	Escòla Castèth-Leon	Es Bòrdes
	Escòla Sant Ròc	Bossòst
	Escòla Alejandro Casona	Les

4. Identitat e caracter pròpi

4.1. Principis Rectors (LEC)

Er Institut d'Aran arremasse es principis rectors definits en er article 2, apartat 1, dera Lei 12/2009, deth 10 de junhsèga, d'educacion (DOGC núm. 54422 - 16/07/2009). Eth sistèma educatiu, en eth marc des valors definits pera Constitucion e per er Estatut.

4.2. Caracter pròpi

Er Insitut d'Aran ei referent dera qualitat educatiua e d'assoliment des objectius d'excel·lència e d'equitat qu'era lei 12/2009, deth 10 de junhsèga, prepausa. Se definis coma inclusiu, laic e respectuós



damb era pluralitat, trets definidors deth sòn caracter propi. Tanben se definís d'acòrd damb es principis de qualitat pedagogica, de direccion responsable, de dedicacion e professionalitat docents, d'avaloracion, de retiment de comptes, d'implicacion des familhes, de preservacion dera equitat, de cerca dera excelléncia e de respèctes des idies e des creences der escolanat e des sues familhes.

4.3. Politica, vision, mission e abast dera qualitat

Politica de qualitat

Era qualitat ei ua part fonamentau e prioritaria dera filosofia der Institut e tanben dera estratègia. Era actuacion der Institut, d'acòrd damb eth projècte educatiu de centre, ei dirigida a:

- Satisfes es expectatiues e es besonhs educatiues der escolanat, atau coma es dera normatiua educatiua vigent.
- Contribuir ar assoliment des objectius qu'era societat li assigna coma institucion educatiua e centre de formacion.
- Desenvolpar e implicar eth conjunt dera equipa umana que forme part de Institut entà assegurar un naut nivèu de satisfaccion de tota era comunitat educatiua.
- Era mielhora contunhua des activitats e des servicis que desevelope e preste ara comunitat.

Eth compromís damb era qualitat afecte a tota era organizacion, e era mielhora contunhua ei responsabilitat de tot er equip professionau deth centre. Era equipa directiua vetlharà e facilitarà eth son assoliment a trauèrs dera sua gestion e damb es mitjans deth sòn abast.

Vision

Er institut d'aran vò èster un motor educatiu e culturau en territòri. Es caracteristiques culturaus e identitàries dera zona determinen qu'era vision qu'auem deth centre se focalizi en crear ua escolà dubèrta, inclusiua, damb un mercat caracter ecologic, promotor dera salut, e a on es naues tecnologies agen un papèr fonamentau enes tasques d'ensenhament-aprentissatge. Un aute aspècte a restacar a d'èster era mielhora der ensenhament plurilingüe e pluricultura en aquest entorn.

Mission



Versió: 1.0
Elaborat: Direccion
Revisat: Claustre
Aprobat: Conseh Escolar
Data: 09/10/2023
Arxiu: PEC.doc

En Institut d'Aran era activitat educativa a coma finalitats basiques eth plen desenvolupament dera personalitat der alumnat, era formacion en respècte, enes drets e llibertats fonamentaus e en exercici dera tolerància e dera libertat laguens des principis cívics e democràtics de conviuença, atau coma era preparacion ena participacion ena vida social e culturau deth territori.

Er àmbit d'accion deth centre ei era Val D'Aran qu'a ua identitat culturau e lingüística força definida. Eth territori se caracterize peth sòn potenciau d'oci e turisme actiu, eth quau ei eth sòn fonament econòmic, juntament damb eth sector dera construccion e es empreses de servicis

Valors

- 1.- Educar en respècte a un madeish, as auti e ar entorn escolar, entà arténher es condicions de trabalh e de convivència adequades.
- 2.- Educar entara egalitat, sense cap discriminacion, en tot fomentar er respècte ara diuersitat.
- 3.- Implicar er escolanat en coneishement e respècte ath miei ambient.
- 4.- Afavorir era percepcion e eth coneishement der entorn coma airau mès immediat d'analis, d'integracion e de dubèrtura ara realitat.
- 5.- Considerar era diuersitat der alumnat, en tot tier en compde es diferenti coneishements, capacitats e destreses.
- 7.- Promòir abits saludables, aspècte fonamentau ena formacion dera persona.

5. Plantejamens educatius

5.1. Prioritats e objectius educatius

- a) Era educacion ei plantejada coma ua tasca collectiua e de trabalh en equip.

- b) Entener era educacion coma un procés integrat dera persona, suspasant plantjaments puraments instructius.
- c) Promoir es relacions damb es empreses e es sectors professionaus relacionats damb es nòstes ensenhaments.
- d) Aplicar mesures d'innovacion enes processis d'ensenhament-aprendissatge.
- e) Usar coma airia de supòrt pedagogic es tecnologies dera informacion e comunicacion.
- f) Formar personas damb un pensament critic.

5.1.1 Ambit lingüistic

Er objectiu ei trabalhar es lengües oficials ena Val d'Aran - aranés, catalan e castelhan - e tanben anglés e francés, entà arribar a una bona comprensió lectora e ua bona expressió oral e escrita, en tot atier es besonhs der escolanant. Tanben vò arténher ua bona competéncia plurilingüe e plurisociau entath convertir ar escolanant en ciutadans integrats e competents en toti es aspèctes lingüistics, sociaus e culturaus. Tot acrò se ve reflectit en es projèctes e activitats amiadades a tèrme:

- ❖ Projècte lingüistic (PLC)
- ❖ Bachibacc
- ❖ Pica-letres
- ❖ Concorsi
- ❖ Intercambis
- ❖ Lectures dinamizadas en collaboracion damb entitats dera zòna
- ❖ Conscienciacion lingüistica
- ❖ Optatiuitat: Revista (2au ESO), Latin (4au) e Francés (toti es corsis dera ESO)

5.1.2 Ambit científicotecnic

Aguest ambit ei plan important entara formacion der escolanant e per aquerò s'amien a tèrme activitats coma:

- ❖ Dia dera sciéncia
- ❖ Escòles vèrdes
- ❖ Semana dera sciéncia
- ❖ Gessudes per er entorn
- ❖ Optatiuitat: Miei ambien (1èr ESO), Iniciacion ara robotica (2au ESO), iniciacion ara robotica II (3au), Confint (3au) Fisica e Quimica (4au), Biologia e Geologia (4au), Tecnologia (4au)

- ❖ Credit de síntesi (3au ESO) i Projecte de Recerca (4au ESO): Objectius de Desenvolupament sostenible

5.1.3. Ambit tractament dera informacion digitau

Eth tractament dera informacion digitau ei ua des prioritats educatiues deth centre. Entà poder arribar a ua normalizacion en aguest ambit s'amien a tèrme un seguit de melhores entre es quaus cau restacar:

- ❖ Equipament e melhora deth centre.
- ❖ Adequacion de totes es dependències deth centre
- ❖ Formacion deth professorat
- ❖ Manteniment e actualizacion dera pagina web
- ❖ Optatiues: Digitalizacion (4au)

5.1.4. Ambit sociu e ciutadan

Ua auta des prioritats ei trabalhar eth respècte peth nòste entorn e conscienciar ar escolanat en aguesta tasca. Per aquerò èm vinculadi as projectes e activitats:

- ❖ Escòla vèrda
- ❖ Optatiuitat: Plans e mapes (1èr ESO), Eth torn ath mon en 35 dies (2au ESO), Cartografia (3au ESO), Mitologia (3au ESO), Filosofia (4au ESO)
- ❖ TEI (Tutoria entre iguaus)
- ❖ Mediacion
- ❖ Dinamizacion
- ❖ Programa KIVA

5.1.5. Ambit artistic

En aguest ambit se potenci aguest caracter a traucers d'activitats deth centre e activitats extraescolares:

- ❖ Corau
- ❖ Optatiuitat: Visuau e plastica (4au)
- ❖ Decoracion hèstes: graduacion, dies especiaus en institut...
- ❖ Optatiuitat: Musica (4au ESO)

5.1.6. Ambit formacion professionau

Ua auta des prioritats ei fomentar es estudis de formacion professionau. Per aquerò èm vinculadi as projèctes e activitats:

- ❖ FP Duau
- ❖ Optatiuitat: Emprenedoria (4au ESO)
- ❖ Relacions damb es emprèses (FCT)

5.2. Projècte lingüistic de centre

5.2.1. Er aranés: lengua veiculara der Institut d'Aran

Era Val d'Aran a coma lengua oficiau er aranés, varianta dera lengua d'òc parlada en Aran. Tanben i son oficiaus eth catalan e eth castelhan. Eth present PLC, en tot auer en compde eth encastre normatiu qu'ei d'aplicacion, contèmple eth tractament des dièrses lengües que s'impartissen en centre, autan dera lengua veiculara coma des autes lengües curriculares (aranés, catalan, castelhan, francés e anglés).

Er aranés, lengua pròpia e oficiala d'Aran, n'ei tanben der ensenhament, e coma conseqüència ei era lengua veiculara des dièrses activitats d'ensenhament e aprenedissatge deth centre. Era lengua occitana d'Aran preten èster en futur er esturment de coesion e integracion enter totes es persones deth centre e eth veïcul d'expression des dièrses activitats academiques.

Calerà velhar entà qu'era lengua occitana non sigue sonque ua lengua d'ensenhament-aprenedissatge, pr'amor d'açò calerà sajar de dinamizar er emplec der aranés en toti es encastres de convivència e de comunicacion quotidians en centre educatiu.

Balhat eth contèxte sociolingüistic der alumnat der Institut. d'Aran tamb ua majoritat d'alumnat castelhanoparlant e grana diversitat lingüistica, s'aplicaràn estratègies tamb eth supòrt des aules d'acuelhuda entà arténher qu'ara fin dera escolaritat obligatòria, toti es alumnes agen un coneishement parièr autan der aranés coma deth catalan e deth castelhan.

Eth centre priorizarà eth trebalh dera lengua orau en toti es sòns registres. Eth papèr dera lengua orau ei fonamentau: cau aprèner a parlar, escotar, expausar e dialogar entà aprèner. Un bon domeni dera expression ei basic entà èster premanits tà saber exprimir es sues opinions de forma rasonada e coerenta.

5.2.2. Incorporacion des lengües estrangères as cicles formatiu

Es besonhs deth mercat laborau integrat ena Union Europea hèn qu'era lengua anglesa sigue fonamentau entara insercion laborau de situacions professionaus abituaus e ena presa de decisions en er ambit laborau.

5.2.3. Usatge deth lenguatge non sexista

Eth centre procure usar un lenguatge non sexista. Per aquest motiu es equips docents, eth professorat, era equipa directiua, tota era comunitat educatiua trabalhe entà superar tota mènna d'estereotips e per facilitar era actitud critica deuant des continguts de risc que denigren es persones per motius de sèxe o qu'associen a imatges topiques. En es documents basics deth centre s'an d'auer en compte enes critàris d'usatge deth lenguatge non sexista.

5.3. Usatge des tecnologies entar aprendissatge e eth coneishement

Eth nòste centre, conscient deth besonh, relevancia des tecnologies dera informacion, potencia tot aprèner de recorsi TAC entà facilitar era tasca docenta diària e d'aprendissatge der escolanat, incorporant naues airies en un procés de melhora des competéncies informacionaus e des capacitats der escolanat tad aquest tipe de recorsi.

Er institut fomenta era formacion deth professoraten usatge d'aguestes tecnologies e era participacion en projèctes e programes que permeten era sua implementacion e difusion. Atau madeish, eth centre dote, laguens deth marge des recorsi disponibles, des airies que siguen de besonh entara sua aplicacion.

6. Curriculum deth centre

6.1. Critàris d'organizacion pedagogica

Es critàris d'organizacion pedagogica son desenvolpadi enes apartats corresponents des normes d'organizacion e foncionament deth centre e se concreten enes concrecions curriculars des ensenhaments que s'impartissen ath centre.

Generalitat de Catalunya Departament d'Educació Institut d'Aran Ctra. Betren, s/n 25530 – Vielha Telf: 973.64.37.61 Fax: 973.64.36.66 Mail: c5006239@xtec.cat https://agora.xtec.cat/iesaran/	PROJÈCTE EDUCATIU INSTITUT D'ARAN	Data de control 09/10/2023
--	---	--

Es objectius d'aquesta etapa son arremassadi en article 3 deth Decret 187/2015 de 25 d'agost d'ordenacion des ensenhaments dera educacion segondària obligatòria.

6.2. Projecte curricular

Es competències clau s'artenhen damb a trauers deth currículum dera ESO desplegat mejançant es ambits de coneishement e an de permetre desvolopar era capacitat d'utilizar es coneishements e es abilitats vinculades a diferenti sabers de manèra interactiva e transversau. D'aquesta manèra es matèries s'agrupen en ambits e an d'incorporar es contenguts, es critèris d'avaloracion e es metodologies mès adequades entà arténher es competències clau. Arténher es elements transversaus der ambit personau e sociu e der ambit digital s'a de desvolopar en conjunt de totes es matèries e d'acòrd damb es processi d'orientacion associadi.

Es programacions de cada matèria s'elaboren a compdar des objectius, sabers e critèris d'avaloracion establerts en decret 175/2022, de 27 de seteme, d'ordenacion des ensenhaments dera educacion basica e en Decret 171/2022, de 20 de seteme, d'ordenacion des ensenhaments de bachilierat.

Es Cicles Formatius de grad miei se regulen peth Reial Decret 402/2020, de 25 d'hereuèrr, peth que se establís eth titol de tecnic en Guida en mèdi naturau e temps de léser e se fixen es aspèctes basics deth currículum e peth Reial Decret 159/2015, de 14 de junshèga, peth que s'establís eth currículum de cicle formatiu de grad miei de Gestion Administratiua. Eth Cicle Formatiu de Grad Superior se regule peth Reiau Decret 653/2017, de 23 de junh, peth que s'establís eth titol de tecnic superior en ensenhament e animacion socioesportiu.

6.3. Avaloracion e promocion

Aguesti aspèctes deth currículum son desvolopadi enes apartats correspons des concrecions curriculuars de cadun des ensenhaments que s'impartissen en Institut.

7. Organizacion

7.1. Critèris dera estructura organizatiua

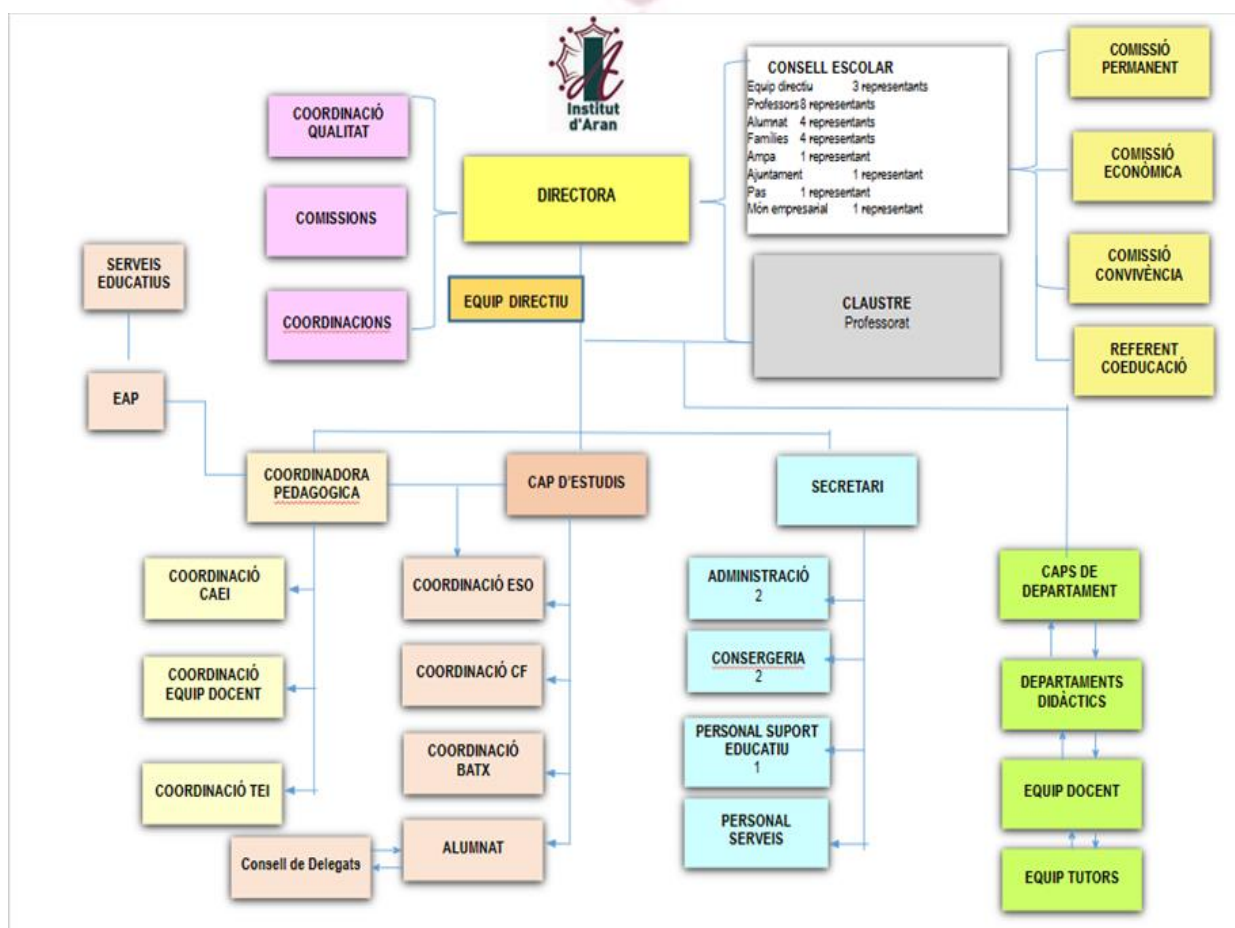
Enes critèris que definissen era estructura organizatiua son desvolopadi enes apartats corresponents des normes d'organizacion e foncionament deth centre.



Versió: 1.0
 Elaborat: Direccion
 Revisat: Claustre
 Aprobat: Conseh Escolar
 Data: 09/10/2023
 Arxiu: PEC.doc

Era foncion docent s'a d'exercir en eth marc des principis de libertat academica, de coerència damb eth projècte educatiu deth centre e de respècte ath caracter pròpi deth centre e a d'incorporar es valors dera colaboracion, dera coordinacion entre es docents e es professionaus d'atencion educatiua e de treball en equip.

7.2. Organigrama deth centre



7.3. Lideratge e treball en equip

Era equipa directiua hè es sues foncions, gestiona e lidera eth centre a trauèrs deth projècte de direccion, eth plan estratgic e eth sistèma de gestion basat en processí. Era direccion delegue es foncions e preses de decision a toti es càrrecs de responsabilitat deth centre (caps de departament, coordinadors, responsables deth pla estratgic, responsables des equips de melhora e programes d'innovacion, eca.) pr'amor qu'er esfòrç comun facilite eth transit enquiara consecucion dera vision establerta.

Fomente era iniciatiua e era participacion des coordinadors e responsables enes ambits de treball, e remasse deri er retorn qu'ei de besonh entà ajustar era planificacion de cada cors. Eth centre potencie era autonomia des departaments e e tanben es coordinacions, especiaumens enes ambits pedagogics e d'innovacion, tostemp alinhats damb era mission e vision deth centre.

Era direccion facilite era autonomia que sigue possible laguens deth marg legau vigent as departament e as coordinacions e da tot eth reconeishment e recolzament.

8. Inclosion

8.1. Acuelhuda

Balhat eth contèxte sociolingüistic der alumnat der Institut d'Aran tamb ua majoritat d'alumnat castelhanoparlant e grana diversitat lingüistica, s'aplicaràn estratègies tamb eth supòrt des aules d'acuelhuda entà arténher qu'ara fin dera escolaritat obligatòria, toti es alumnes agen un coneishment parièr autan der aranés coma deth catalan e deth castelhan.

INTRODUCCION		
QUÉ EI?	ACTUACIONS A AMIAR A TÈRME	OBJECTIUS
	<ul style="list-style-type: none">Ua acuelhuda calida ar alumnat e as sues familhes.	<ul style="list-style-type: none">Arténher ua bona escolarizacion, encaminada a assolir er èxit escolar.

<p>Un plan d'acuelhuda ei un ensem des actuacions qu'un centre educatiu met en foncionament entà facilitar era adaptacion der alumnat que s'incorpòre en centre</p>	<ul style="list-style-type: none">▪ Era organizacion d'un itinerari d'integracion.▪ Er establiment des supòrts especifics de besonh.▪ Era prevision des mesures de seguiment e avaloracion.	<ul style="list-style-type: none">▪ Incorporar ar alumnat nauvengut ena descubèrta e coneishement deth mon culturau en eth qu'ara viu.▪ Potenciar er escambi e relacion entre tot er alumnat, coma hònt d'enreiquiment de toti.▪ Interessar-se pera realitat culturau entà potenciar era autoestima.
---	---	--

8.2. Diuersitat

Er institut vò èster integrador e dubèrt ara diuersitat saiant de construir un contèxte escolar capable d'acuelhir tot er escolanat. Accepte era diuersitat coma característica intrinseca dera realitat umana e procura eth desvolopament de persones diferentes e diferenciades, caduna d'eres segontes e damb es sues possibilitats.

Er institut se mòstre sensible e vò dispausar des recorsi avidents entà poder atier er escolanat damb besonhs educatiues espciaus, derivades de discapacitats fisiques, psiquiques o ben determinades per autes condicions de caire personau, familiar o social.

Eth centre entà poder detectar es besonhs educatiues à presents: es resultats academics deth cors anterior que corse er escolan, era informacion des tutors/tutoritzes e eth seguiment que realize es professionaus deth departament d'orientacion e der EAP.

Damb er escolanat de naua incorporacion s'aurà de tier en compte era informacion que proporcionen es tutors, es informes especifics que se hesquen arribar, es dictamens d'escolarizacion, supòrt rebut enquiath moment e tota aquera informacion que pogue èster rellevant.

Damb er escolant d'incorporacion tardana, eth tutor d'aula d'acuelhuda haurà hèt ua avaloracion inicialu basica entà poder ubicar e aufrir es mielhors recorsi ar escolanat que se trape en aguesta situacion.

9. Convivència

9.1. Es valors e es objectius entar aprendissatge dera convivència

- ❖ Acceptar era pluralitat social, cultural, ètnica e ideologia deth nòste escolanats coma reflexe dera pluralitat dera nòstra societat.
- ❖ Èster e mostrar-se dubèrt ara incorporacion de naues realitats socials.
- ❖ Èster conscients deth valor positiu des conflictes tostemp que, sigue util entà adonar-se des pròpies mancances e que sigue ua airia de creishement personal.
- ❖ Confidar e usar era mediacion coma un recors optim ena reconduccion des conflictes.
- ❖ Vèuer era quotidianitat damb era fèrma seguretat que totes es situacions negatiues pòden esdevenir positiues damb voluntat, cooperacion, esfòrc e mijans.
- ❖ Aprèner a gestionar es conflictes de forma positiua.
- ❖ Potenciar ath nòste escolanats es abilitats que siguen de besonh entà gestionar positivament es sòns pròpis conflictes.
- ❖ Includir era mediacion coma airia abituau ena resolucion de conflictes enes NOFC.
- ❖ Ensenhar ar escolanats a èster capaci d'incrementar eth sòn autocontrol enes situacions dificiles e aplicar eth dialòg abans que cap auta mesura.
- ❖ Comprometer-se a complir es acòrds establerts enes amassades de mediacion.
- ❖ Promòir valors en pro dera bona conviuència, coma pòder èster era solidaritat, era tolerancia, era cultura pera pau, era acceptacion dera diferencia, entre d'alti.
- ❖ Promòir un clima de benestar a on toti se senten acceptats e a on es capacitats emocionals deth nòste escolanats poguen desvolopar-se en tota era sua plenitud.
- ❖ Implicar as familhas en eth nòste projècte.

9.2. Plan de convivència e mediacion escolar

Se trape en eth PdC (en revision) e enes NOFC.

10. Orientacion ara tutoria

D'acòrd damb eth que dispausa era Ordre de 5 de mai de 1989, pera quau establis un programa

d'actuació tutorial que orienti la planificació i organització dels plans d'acció tutorial. El pla d'acció tutorial del centre és un conjunt d'accions d'orientació personal, acadèmica i professional, dissenyades pels professors amb col·laboració amb els escolars i la mateixa comunitat educativa basant-se en els seus necessitats.

- ❖ Afavorir la qualitat de les actuacions dels professors, escolars i famílies.
- ❖ Coordinar les diverses tasques d'orientació que s'actuen al centre.
- ❖ Proporcionar als escolars informació i orientació personal, acadèmica i professional, d'acord amb les seves aptituds, necessitats i interessos que mostren.

10.1. Objectius de l'orientació i seguiment dels escolars

En cada classe hi haurà un tutor de classe i uns tutors de seguiment que se repartiran entre els alumnes. El tutor de classe és també tutor de seguiment.

- ❖ Tutor de classe:
 - Amirà la tutoria de classe (PAT)
 - Amirà les Juntes d'avaluació.
- ❖ Tutor de Seguiment:
 - Tots els tutors de seguiment pertanyen a l'equip docent.
 - Tots els tutors de seguiment entren en grup-classe assignat.
 - El tutor de seguiment serà encarregat del seu grup d'alumnes (disciplina, tutoria individualitzada, amassades, parelles, seguiment acadèmic i personal en equip docent)
 - Tots els tutors de seguiment aniran 1 hora setmanalment de tutoria entesa com a treball.
- ❖ Coordinació tutor de classe - tutor de seguiment
 - Pendrà una amassada d'Equip Docent.
 - En la sala dels professors hi haurà una carpeta de tutoria de cada grup-classe. Cadascun dels grups de classe tindrà un dossier personalitzat amb les seves necessitats.

- Eth tutor/a de seguiment aurà d'anotar-i quinsevolh incidència que passe damb eth sòn grop d'alumnes, entà qu'eth tutor/a de classe ac sàpie e atau comentà'c ena ora de tutoria de classe.

10.2. Plan d'Accion Tutoriau

Es linhas concretes d'accion tutoriau, es activitats planificades e programades ath long deth cors, es instruccions detalhades de trabalh e es recursos disponibles son escuelhuts en eth Plan d'Accion Tutoriau que se revise e s'actualize cada cors escolar, airia indispensable pera accion tutoriau e es seguiment per part des tutors. Es aspèctes d'organizacion e desenvolopament de funcions des diferents agents qu'interven ena accion e coordinacion tutoriau son remassats enes NOFC.

11. Participacion

Se considere imprescindible era participacion de tota era comunitat educativa enes processis de gestion e funcionament. Professorat, escolanats, familhes e personau non docent qu'an d'auer permanentment dubèrts es canaus de participacion entà colaborar: amassades de claustre, conselh escolar, equips docents... coma d'autres circumstancies que poguen requerir era participacion generau.

Entà poder arténher una major coesion entre es diferents estaments de participacion que formen era comunitat educativa auem coma objectiu dar eth maximum de votz as personas qu'integren aguesta comunitat.

Era participacion ei un estrument de desenvolopament e d'equitat social que cau que sigue significatiu e autentic, involucrant a toti es actors, diferenciant es sòns ròls.

11.1. Mecanismes, airaus e organs de participacion

Aguest apartat se trape desenvolopat enes apartadi correspondents des NOFC.

11.2. Canaus de participacion

Es ciutadans dera comunitat educativa pòden participar e colaborar damb es servicis der Institut d'Aran a trauèrs de:

- ❖ Conselh Escolar
- ❖ AMPA
- ❖ Conselh de Delgats
- ❖ Entrevistes personaus
- ❖ Amassades de grop
- ❖ Tutories
- ❖ Departaments
- ❖ Coordinacions
- ❖ Comissions
- ❖ Enquestes
- ❖ Boèta de suggeriments, arregraiments e queishes
- ❖ Correu electronic
- ❖ Gestor d'assistencia (IEduca)



Institut
d'Aran

11.3. Enquestes de satisfaccion

Cada cors se realizen enquestes de satisfaccion a on poden expressar es opinions es membres dera comunitat educativa: escolanat, families, professorat, empreses, PAS... Es resultadi s'analizen e s'utilizen entà realizar prepauses de melhora.

11.4. Suggeriments, arregraiments e queishes

Es ciutadans que reben quinsevolh servici der Institut d'Aran an ath son abast era possibilitat de hèr a entèner era sua votz e eth dret a obtier responsa sus quinsevolh suggeriment, arregraiment o queisha que se realize.

Eth procediment a seguir vie determinat en foncion dera via usada:

- ❖ Corrèu electronic

Se poden presentar es queishes, suggeriments o arregraiments ath corrèu electronic deth centre. Un viatge recebuda se le darà registre d'entrada e se contestarà, tostemp per escrit e se ei de besonh tanben via telefonica o ben presenciau, coma consideren andús parts.

- ❖ A traucers d'impresi

Ena secretaria deth centre i a impresos especifics a disposicion deth public entà presentar suggeriments, arregraiments o queishes. Tanben i a ua boèta a on dispausar-les e se haràn arribar as persones pertinentes.

- ❖ A traucers des òrgans collegiadi e de coordinacion

Tanben se consideren suggeriments, arregraiments o queishes es que queden reflectits expressament enes actes des amassades e de coordinacion der Institut. Eth secretari ei era persona encarregada de derivar-les ara equipa directiva.

Era Coordinacion de Qualitat ei er òrgan encargat de registrar es suggeriments, arregraiments o queishes e era sua resolucio, en un document compartit damb era equipa directiva.

11.5. Airines de comunicacion

- ❖ Tuturies e amassades damb es persones tutores de grop i/o personaus
- ❖ Tuturies damb eth tutor de seguiment

- ❖ Amassades damb eth professorat
- ❖ Entrevistes damb era equipa directiua
- ❖ Picades telefoniques ar Institut
- ❖ Pàgina web
- ❖ Missatges ath corrèu electronic
- ❖ Gestor d'assistencia: Ieduca
- ❖ Agenda der escolan
- ❖ Circolars

12. Avaloracion deth centre

Era avaloracion des processis deth centre bastís ua peça angular que s'aborda des des perspectives quantitativa a trauèrs des procediments interns d'anàlisi e mesura, inclodits en eth sistèma de gestion integrat deth centre, e a trauèrs d'avaloracions externes independents.

Er objectiu finau ei era aplicacion dera melhora contunha basada en eth reconeixement e analisi des resultadi obtenguts que permeten era melhora e assoliment de naues fites.

Entà poder amiar a tèrme aguesta avaloracion integrat ei de besonh quantificar es melhores produsides enes diferents àmbits; entà poder planificar estratègies encaminades ara sua melhora futura.

Es principaus elements dera avaloracion interna son es indicadors que, juntaments damb era sistematica que s'aplique pera sua remassada e anàlisi, queden reflectadi enes diferents documents estratègics deth centre que possibiliten era avaloracion contunha atau que era majoria son remassats, ath mens, de manera semestral, hèt que permet er establiment d'accions de melhora laguns d'un madeish cors escolar.

Er Institut seguint aguesta clara voluntat de melhora contunha, da un pas endavant e externaliza era avaloracion deth sistèma de gestion integrat, amiant a tèrme auditories èster mès independents ath centre e desvolopades per experts educatius en modèus de gestion de qualitat e en excellencia. E tanben auditories internes. Aguesti processis an amiat a tèrme er assoliment de certificacions de qualitat.

13. Projeccion interna e externa - Atencion ar usuari

Er Institut coma institucion educativa valora molt positivament er hèt de mantier relacions damb er entorn e, basicament, damb era comunitat educativa, pr'amor qu'era tasca qu'auem encomanada non se pòt realizar de manera existosa sense era participacion des families, der escolanats e der entorn

sociau dera Val d'Aran. Eth nòstre propòsit ei mantier e activar ua estreta collaboracion damb es persones, empreses e entitats que trebalhen entà ua finalitat comuna.

13.1. Parts interessades

Parts interessades	Requisits	Besonhs	Expectatius	Validacion
Escolanats	<ul style="list-style-type: none"> • Titulacion d'accés requerida, se ei de besonh • Orientacion • Carta de compromís educatiu • Compliment des nòrmes 	<ul style="list-style-type: none"> • Formacion • Orientacion • Accion tutoriau • Vinculacion damb eth centre • Creishement personau 	<ul style="list-style-type: none"> • Acompanhament, superacion d'etapes, titulacion finau, contunhament des estudis, insercion laborau 	<ul style="list-style-type: none"> • Avaloracions • Enquestes
Professorat e PAS	<ul style="list-style-type: none"> • Titulacion requerida • Perfil professionau • Drets laboraus 	<ul style="list-style-type: none"> • Formacion • Modelatge e lideratge • Reoneshement • Vincle damb eth centre • Estructura organizatiu • Acuelhuda • Informacion • Clima de dialòg 	<ul style="list-style-type: none"> • Desenvolopament professionau 	<ul style="list-style-type: none"> • Enquestes • Suggestiments e queishes
Familhes	<ul style="list-style-type: none"> • Carta de compromís • Compliment dera normatiua • Drets der escolanats 	<ul style="list-style-type: none"> • Acompanhament • Informacion • Seguiment e àbits • Atencion ara diuersitat • Disciplina 	<ul style="list-style-type: none"> • Enshament de qualitat • Formacion integráu • Professionalitat i responsabilitat damb era equipa umana 	<ul style="list-style-type: none"> • Amassades • Enquestes

		● Ambient de treball	deth centre	
Ajuntament de Vielha e Mijaran	● Seguiment deth plan educatiu dera zòna	● Implicacion en eth plan educatiu	● Succès escolar	● Conselh Escolar
Departament d'Educacion de Catalunya	● Compliment dera normatiua ● Usatge des recorsi economics ● Mantemiment dera vastissa e des equipaments	● Documentacion normatiua ● Innovacion educatiua ● Participacion en programees educatius	● Succès escolar ● Boni resultats academics ● Insercion laborau e sociau	● Rendiment de comptes dera direccion ● Liquidacion des pressupòsti ● Aprovacion comptes Conselh Escolar
Institucions der entorn	● Coordinacion ● Persones de contacte de referència	● Persones de contacte de referència ath centre	● Projèctes comuns ● Desenvolopament academic e personau der escolanat	● Amassades de coordinacion ● Enquestes
Centres de procedència	● Coordinacion de traspàs	● Coordinacion ● Retorn dera informacion	● Progrès satisfactòri der escolanat	● Amassades de coordinacion
Empreses	● Adequacion dera activitat professionau ath currículum ● Coordinacion en convenis ● Acòrds e compromisi ● Assegurança escolara	● Coordinacion ● Assignacion der escolanat ● Formacion ● Increment dera plantilha ● Responsable interlocutor deth centre	● Capacitacion der esolanat entà accedir ath mòn laborau	● Seguiment FCT e duau ● Avaloracions ● Enquestes ● Coordinacion ● Memòries
Proveïdors	● Proveïdors	● Cobrament en	● Manteniment	● Pagament

Generalitat de Catalunya Departament d'Educació Institut d'Aran Ctra. Betren, s/n 25530 – Vielha Telf: 973.64.37.61 Fax: 973.64.36.66 Mail: c5006239@xtec.cat https://agora.xtec.cat/iesaran/	PROJÈCTE EDUCATIU INSTITUT D'ARAN	Data de control 09/10/2023
---	--	--

	omologadi	termin	coma proveïdor	
--	-----------	--------	----------------	--

13.2. Principis de servici e atencion ath public

Eth centre dispausa de diuerses formes d'atencion ath public, tant de forma presenciau coma telematica, corrèu postau e electronic, e tanben era aplicacion leduca. Es familhes e quinsevolh persona que s'adreci ath centre serà atès, en prumèra instancia pes conserxes qui les derivarà ath lòc corresponent e, segontes era consulta, seran atesi per secretaria, direccion, sala de visites...

Es comicacions oficials seràn a trauèrs dera pagina web deth centre e, se ei de besonh, a trauèrs dera aplicacion leduca o ben eth corrèu electronic corporatiu. Era aplicacion tanben ei un miei de comunicacion entre es professors e es familhes, atau coma entre es madeishi professors. Per miei d'aguesta aplicacion se haràn es justificacions, absències...

Ena recepcion dera dusau planta der Institut d'Aran i a un pannèu informatiu a on se pegen es diferenti anuncis e informacions de caracter acadèmic. Per aqueres familhes que no dispausen d'Internet es comunicacions oficials se haràn via corrèu postau o ben via telefonica, segontes era importancia dera informacion.

13.3. Relacions damb es familhes

Era relacion der Institut damb es familhes ei basica e fonamentau entà poder amiar a tèrme ua tasca educatiua avidenta e efectiua. Aguesta comunicacion la centraliza eth tutor/a de seguiment de caduun des escolans. Es tutors de seguiment realizaràn, minimum, ua amassada obligatòria a principi de cors damb es familhes. Es comunicacions damb es familhes poderàn èster a trauèrs dera aplicacion leduca, corrèu electronic o ben picada telefonica, en tot hèr un registre d'aguestes.

13.4. Relacions damb es institucions publiques

- Centre de Recorsi Pedagogics
 - Desvolopament deth Plan de Dinamica Educativa
 - Deteccion des besonhs formatiues deth professorat de secundària
- EAP
 - Personau psicologia EAP
 - Presente a principis de cors eth Plan d'Actiuacion ara equipa directiua e ath departament d'orientacion deth centre. Ath long deth cors era Coordinadora



Versió: 1.0
 Elaborat: Direccion
 Revisat: Claustre
 Aprobat: Conseh Escolar
 Data: 09/10/2023
 Arxiu: PEC.doc

Pedagogia harà seguiment deth plan de treball. Era dedicacion der EAP ar Institut se harà de forma presenciau es dimèrcles e, se ei de besonh, un aute dia dera semana pactat previament. Se priorizen es següentes actuacions:

- Atencion ar escolanat
- Collaboracion damb er Institut d'Aran ena CAEI (ua amassada semanau)
- Collaboracion en eth traspàs informacion primària-segondària
- Assistència ena Comission Socialu (ua ath trimesadèr)
- Assitència enes amassades pertinentes
- Assessorament
- Coordinacion damb era equipa directiua
- Coordinacion damb eth departament d'orientacion
- Personau d'Assistència Socialu EAP
 - Presente a principis de cors eth Plan d'Actiuacion ara equipa directiua e ath departament d'orientacion deth centre. Ath long deth cors era Coordinadora Pedagogia harà seguiment deth plan de treball. Era dedicacion der EAP ar Institut se harà de forma presenciau es dimèrcles e, se ei de besonh, un aute dia dera semana pactat previament. Se priorizen es següentes actuacions:
 - Atencion ar escolanat e familhes
 - Coordinacion damb era equipa directiua
 - Coordinacion damb eth departament d'orientacion
- Aran Salut
 - Charrades e vacunacions
 - Consulta Dubèrta
 - Comission Socialu
- Conselh Generau
 - Transpòrt
 - Beques
 - Charrades
 - Practiques CCFF
- Ajuntament de Vielha e Mijaran
 - Practiques CCFF
- Autes entitats
 - Mossos d'Esquadra, Emergències Val d'Aran-Pompièrs...

13.5. Relacions damb uns autes centres escolars

Er Institut d'Aran a de mantier ues relacions fluides damb es auti centres deth parçan, atau coma des comarques vesies. Se potencie era interaccion entre er escolanat e eth professorat atau coma era participacion entre es diferenti sectors dera societat.

13.6. Coordinacion primària-segondària

Damb era finalitat qu'era transicion des escolans de primària a segondària sigue çò de mès normalizada possible se planifique a finau de cors ua amassada damb es centres de primària entà poder hèr un bon traspàs d'informacion. Dempús, en mes de noveme, se harà ua auta amassada entà poder avalorar es resultats dera preavaloracion e poder atier mielhor es besonhs der escolanat, tant des de primària coma des de segondària.

Era coordinacion inclodís:

- Coneishement der escolanat
- Orientacion entara formacion de grops
- Concrecion e desenvolopament deth curriculum
- Seguiment deth procés d'adaptacion der escolanat ar Institut d'Aran

Entà amiar a tèrme aguesta coordinacion se seguissen diferents accions:

- Amassada conjunta damb es tutors de prumària damb er EAP. era coordinadora pedagogica, departament d'orientacion, coordinadors dera ESO e cap d'estudis.
- Visita ath centre per part der escolanat de siesau de prumària, ath torn deth mes de mai, entà coneisher er Institut. Era visita la realizaràn escolans de 2au dera ESO acompanyats peth coordinador o ben era cap d'estudis.
- Amassada de familhes abans der inici des classes entà explicar eth foncionament deth centre.

En eth traspàs d'informacion des escolans, es escòles liuraràn ua còpia der istoriau academic, der infome individualizat e der informe des resultas dera pròva d'avaloracion de siesau de prumària. Ena informacion tanben s'a d'includir era relacion des escolans qu'an realizat activitats de refòrc pendent er ostiu o ben era descripcion d'aguetes activitats.

Era collaboracion damb er EAP serà fonamentau en eth traspàs d'informacion referida as escolans damb besonhs educatius especiaus (NEE).

13.7. Relacions damb es empreses

S'afavorirà es relacions damb es empreses tant a nivèu locau coma comarcau donada era nòsta ubicacion. Totes eres son necessaries entà impulsar es programes de formacion, de progrès dubèrts as innovacions tecnicas e cultraus mès respectuosi damb eth nòste passat e eth nòste entron, convenis d'FP duau, transferència deth coneishement a traùers des projèctes....

13.8. Relacions damb es proveïdors

Eth dia a dia dera gestion de centre e es sòns equipaments e infraestructures hènt de besonh era relacion directa damb es proveïdors, peth miei des contractes.

13.9. Programes nacionaus e internacionaus

- Bescambi Angoulême
- Bescambi Malhòrca
- Bescambi Vermont

14. Aprovacion e revision deth PEC

Era direccion deth centre formule ua prepausa iniciau deth projècte educatiu e es modificacions e adaptacions correponentes.

Eth claustre formule era intervencion deth PEC a compdar dera prepausa iniciau dera direccion e damb era participacion des professionaus dera atencion educatiua. Eth claustre fixe e aprobe era concrecion des currículums qu'a eth PEC.

Eth conselh escolar a era competència d'aprovar eth projècte educatiu, a compdar dera prepausa deth claustre, pera quau i a d'auer ua majoria de $\frac{2}{3}$ parts des membres.

Eth PEC serà vigent mentre non s'aprove ua naua revision per er organ competent. Poderà éster modificat o revisat a iniciatiua dera direccion deth centre o per peticion deth claustre o ben eth conselh escolar.

15. Difusion deth PEC

Era comunitat educatiua der Institut d'Aran e caduun des sectors en particular a d'auer eth coneishement deth PEC. Era sua adopcion e observacion a de guidar es actuacions deth

peronsau, escolans e families, qu'an de respectar e mantier eth caracter e linha pròpia dera institucion. Atau, eth PEC a d'estar a dispasacion de toti es membres dera comunitat educativa. E en concret:

- Er escolanat a de respectar eth projècte educatiu.
- Es mairs, pairs o tutors legaus an dret de recebre informacion sus eth projècte educatiu e eth déuer de respectar-lo.
- Eth professorat exercis es sues foncions laguens des limits que determine era legislacion e eth marc deth projècte educatiu; e gaudís des drets e a es déuers fixats pera normatiua d'acòrd damb es prinipis, valors, objectius e contenguts deth PEC.
- Es critèris pedagogics deth PEC orienten er exercici professionau de tot eth personau que i trebalhe.

Era difosion deth PEC se harà a trauèrs dera pàgina web der Institut d'Aran e en eth procés d'acuelhuda der escolanat, families e professorat.

16. Marc normatiu

Llei Orgànica 2/2006, de 3 de maig (BOE núm 106, de 4.05.2006), d'Educació – LOE.

Llei 12/2009, del 10 de juliol, d'educació (DOGC núm. 5422, de 16.7.2009) Decret 102/2010, de 3 d'agost, d'autonomia dels centres educatius (DOGC núm. 5686, de 5.8.2010)

Decret 155/2010, de 2 de novembre, de la direcció dels centres educatius públics i del personal directiu professional docent (DOGC núm. 5753, de 11.11.2010)

Decret 29/2015, de 3 de març, de modificació del Decret 155/2010, de 2 de novembre, de la direcció dels centres educatius públics i del personal directiu professional docent

Decret 39/2014, de 25 de març, pel qual es regulen els procediments per definir el perfil i la provisió dels llocs de treball docents (DOGC núm. 6591, de 27.3.2014)

Resolució de 20 de febrer de 2014, que estableix el marc per a la formalització d'acords de coresponsabilitat amb els centres educatius de titularitat de la Generalitat de Catalunya, i per a l'aplicació del projecte educatiu del centre d'acord amb el projecte de direcció