



Guia didàctica

per a la utilització de les làmines
Vivim junts. Activitats quotidianes



1. Introducció

L'any 2008 la Secretaria per a la Immigració va promoure la inserció de la publicació *Vivim Junts* en alguns mitjans de comunicació escrita adreçats a persones immigrades de parla hispana. Aquesta publicació conté informació relacionada amb alguns dels departaments de la Generalitat i està redactada de forma planera per poder ser entesa per persones que encara no dominen la llengua catalana. La Secretaria per a la Immigració va proposar a la Secretaria de Política Lingüística col·laborar en aquesta publicació i el resultat d'aquesta col·laboració va ser una làmina mensual que serveix per acostar la llengua catalana a la població immigrada a través de diàlegs i personatges que reproduïxen fets quotidians i que posen de manifest la riquesa cultural de què gaudeix Catalunya en aquests moments de la seva història.

Precisament per les situacions comunicatives que es plantegen i la diversitat cultural dels personatges, les làmines han estat un recurs molt útil per als professionals de l'acolliment lingüístic, que les han utilitzades a les seves classes. Justament per aquest motiu la Direcció General de Política Lingüística ha considerat convenient elaborar una Guia que permeti explotar-les didàcticament.

Abans de descriure la Guia didàctica, és important tenir present les característiques generals de les làmines:

- Destinataris

Les persones destinatàries de les làmines són, com hem dit, persones immigrades de parla hispana o amb coneixements d'alguna llengua romànica que puguin entendre els diàlegs que s'hi presenten. Si les làmines es volen utilitzar per fer classes de català per a adults, es recomana d'utilitzar-les en els nivells inicial i bàsic.

- Contingut

Les làmines del *Vivim junts* de què es parla a la Guia didàctica són de dos anys diferents: les del 2008 desenvolupen el contingut a través de diàlegs i les del 2009 incorporen, a més dels diàlegs, altres tipus de textos com les narracions i les descripcions breus.

El fet de pensar en unes làmines per ser llegides en un diari va conduir la Secretaria de Política Lingüística a considerar convenient tractar situacions comunicatives quotidianes produïdes en contextos familiars i socials.

Aquestes situacions comunicatives quotidianes es basen en els temes extrets de les publicacions de la Direcció General de Política Lingüística, *Català inicial*, *Vocabulari en imatges* i *Comencem a parlar*, que són:

- Les persones
- La casa i l'entorn
- Les hores i els dies
- La feina
- El mercat i les botigues
- El menjar
- Els serveis
- La salut
- El lleure

- Parts de les làmines

Les làmines estan organitzades de la manera següent:

- El títol
Emmarca la situació comunicativa que es presenta a la làmina.
- Els diàlegs
Despleguen una situació quotidiana informal.
- La llibreta
Amplia el vocabulari relacionat amb els diàlegs.
- El *Sabies que...*
Ofereix informació complementària que té per objecte transmetre la riquesa cultural de Catalunya.
- El *Vocabulari en imatges* i *El Viure a Catalunya. Comencem a parlar*
Explicita les pàgines exactes d'aquestes publicacions que desenvolupen el tema tractat a la làmina.

Només en tres casos no es segueix l'estructura esmentada, es tracta de la làmina que proposa jocs lingüístics i de dues més que substitueixen els diàlegs per descripcions.

Presentació del conjunt de làmines que es treballen a la Guia didàctica:



2. Guia didàctica

La Guia didàctica de les làmines *Vivim Junts* està pensada per a professionals de l'acolliment lingüístic, ja sigui professorat o personal dinamitzador o mediador que tingui aprenents que parlen o coneixen una llengua romànica i que, per tant, poden llegir amb facilitat el català.

L'objectiu d'aquesta Guia és oferir una proposta d'explotació didàctica de les làmines perquè els professionals disposin d'un model fàcil d'aplicar a l'aula.

Caldrà, tal com passa amb qualsevol altre material didàctic, que els professionals de l'acolliment lingüístic seleccionin les làmines més adequades d'acord amb les característiques i necessitats de l'alumnat.

La Guia s'estructura de la manera següent: en primer lloc es descriuen els criteris didàctics per elaborar-la; en segon lloc, s'ofereixen unes recomanacions didàctiques per als professionals que imparteixen les sessions d'acolliment lingüístic, i, finalment, s'inclouen les fitxes, que contenen les activitats que es poden fer a l'aula.

Cada fitxa presenta una proposta d'explotació didàctica d'una làmina i conté la descripció de la situació comunicativa, les funcions i estructures que s'hi treballen, els aspectes socioculturals propis de Catalunya que es desprenen de la mateixa làmina i, finalment, algunes propostes d'activitats.

Criteris didàctics de la Guia

a) Definició de temes generals que inclouen més d'una làmina.

Com s'ha explicat en la introducció, les làmines estan basades en temes de la vida quotidiana extrets dels llibres *Català inicial*, *Vocabulari en imatges* i *Viure a Catalunya. Comencem a parlar*. Les divisions temàtiques han servit per agrupar les làmines amb la particularitat que cada làmina descriu una situació comunicativa diferent i, per tant, les estructures que s'hi treballen també són diferents. Aquesta organització dóna la possibilitat al professional de l'acolliment de triar un tema i treballar-lo des de dues o tres situacions comunicatives.

A continuació es presenten els temes i les làmines que contenen:

- **Les persones:** Ens presentem; Família; Les disfresses
- **La casa i l'entorn:** Casa i entorn; Casa meva
- **Les hores i els dies:** Activitats quotidianes; Els mesos i les estacions, els dies, les dates assenyalades...; Conversa telefònica; Paisatge i clima
- **La feina:** Feines; Trobar feina
- **El mercat i les botigues:** Anem a comprar; Els regals
- **Menjar:** Al bar. Al restaurant; Parar taula
- **Els serveis:** Estudis; Llocs i transports; Les institucions
- **La salut:** Salut; Malalties
- **El lleure:** Les festes de Nadal; Les vacances; Els viatges

b) Tria d'habilitats lingüístiques

Tal com es diu a la introducció, aquestes làmines estan pensades per a un públic immigrant de parla hispana o que tingui coneixements d'alguna llengua romànica. Per aquest motiu les habilitats lingüístiques que es proposen de treballar amb aquests materials són la comprensió oral i escrita i l'expressió oral. Si algun professional decideix de treballar-les amb alumnat procedent d'altres llengües convé reforçar les activitats que treballin la comprensió oral.

c) Vocabulari

Cada làmina reproduceix la imatge gràfica dels llibres *Vocabulari en imatges* i *Viure a Catalunya. Comencem a parlar*, amb les pàgines d'aquestes publicacions on es pot ampliar el vocabulari que està relacionat amb els temes tractats a la làmina. Convé que cada professional, en funció del nivell de l'alumnat, triï les activitats de lèxic i vocabulari més adients.

d) Organització dels continguts

Les làmines s'estructuren de la manera següent:

En primer lloc, es presenta la situació comunicativa, que dona context al títol de la làmina. En segon lloc, una taula amb les funcions lingüístiques que es produeixen en el diàleg i les corresponents estructures. Posteriorment, els aspectes socioculturals que, o bé es plantegen a l'apartat *Sabies que...* o bé es tracten en el diàleg que produeixen els personatges. I, finalment, hi ha l'apartat de les activitats proposades.

Cal recordar que les persones que assisteixen a les sessions d'acolliment lingüístic no vénen amb les mans buides sinó que el seu bagatge personal, la seva experiència, les llengües que parlen, el coneixement del seu país, els seus costums, etc. són la base sobre la qual es construirà l'aprenentatge de la llengua catalana.

e) Tipologia d'activitats

Les activitats que es proposen a cada fitxa són una mostra del tipus d'activitats que pot preparar el professorat. N'hi ha que són activitats mecàniques, on el professor o dinamitzador dona el model de l'estructura a treballar i els assistents la practiquen amb una interacció diversa, però repetint la mateixa estructura. Hi ha d'altres activitats contextualitzades on cal utilitzar algunes de les estructures presentades a l'aula pel professor i practicades anteriorment; però simulant una situació real. I, finalment, també hi ha algunes activitats obertes que mantenen el grau de contextualització; però que, a més d'incorporar les estructures treballades, deixen espai a la improvisació de l'alumnat, sempre en el grau que permeti el seu nivell lingüístic.

f) Interacció

Les activitats de cada fitxa presenten, també, diferents tipus d'interacció per tal de fomentar que l'alumnat parli amb diferents persones del grup classe i, d'aquesta manera, treballar la fluïdesa oral i la desinhibició. El codi que s'ha seguit per expressar el tipus d'interacció a cada activitat és el següent:

GC. Grup classe
 PP. Per parelles
 G3. Grups de 3
 I. Individual

Recomanacions didàctiques per al dinamitzador

Us recomanem que abans de preparar el treball a l'aula tingueu present:

- El coneixement del tema que es proposa.
És recomanable que sigui proper a l'aprenent i del seu interès.
- El coneixement de llengua catalana del professional en acolliment lingüístic. Cal tenir present que en aquests nivells el model lingüístic del dinamitzador o professor és molt important. Convé que l'alumnat pugui practicar la llengua que aprèn des del primer dia de classe, però sempre amb activitats adequades al seu nivell.
- El coneixement que pot tenir el grup sobre el context cultural en què es produeix la situació de les fitxes.
Cal aprofitar els coneixements previs dels assistents.
- La riquesa lingüística i cultural a l'aula cal aprofitar-la i, sempre que sigui possible, fer comparacions entre la proximitat de les llengües, les coincidències lingüístiques, els fets culturals, etc.
- La importància de fomentar a l'aula tant el treball individual com el treball col·laboratiu.
- La necessitat de l'alumnat d'aplicar els coneixements adquirits a la realitat quotidiana. Per fer això cal que a l'aula hi hagi molt de treball pràctic.
- Abans de fer una classe és important que els professionals tinguin ben definits els objectius que volen aconseguir, els continguts que es proposen treballar, la durada que han de tenir les sessions, el temps aproximat que caldrà per fer cada activitat... i, finalment, dissenyar la sessió completa.
- Les activitats que calen fer per treballar tot el contingut d'una fitxa poden fer-se en una sessió o en més d'una, sempre anirà en funció del temps de durada de la classe i del nivell de preparació dels assistents. En aquests nivells és recomanable que la durada de les sessions sigui d'una hora o una hora i mitja.
- El tipus d'activitats que s'organitzin per a una sessió haurien d'anar de més senzilles a més complexes, però sempre cal tenir en compte que l'alumnat ha de poder assolir la producció lingüística que es demana.
- És recomanable que en una classe hi hagi un ritme de treball àgil però on tothom es pugui sentir còmode. El ritme ve donat pel tipus d'activitats que proposa el dinamitzador o professor i per la seva manera de fer classe. És important proposar i combinar activitats on hi hagi la presentació per part del professor o dinamitzador de l'estructura que es vol treballar amb activitats on l'alumnat, bé sigui davant del grup classe o en petits grups, pugui practicar allò que està aprenent.
- El canvi d'interacció a l'aula dóna ritme a la classe i també fa que l'alumnat s'atreveixi a parlar amb tothom. De la mateixa manera, les activitats en grup es poden fer asseguts, però també drets, on tot el cos participa de la comunicació.
- Calcular el temps de cada activitat no és tasca fàcil, però, com hem dit anteriorment, val la pena fer un càlcul aproximat perquè el professorat no es trobi sense material per treballar.

- Cada dinamitzador o professor ha de trobar el seu estil personal per acostar-se al grup d'assistents.
- És convenient presentar als alumnes el que es farà cada dia de classe. És interessant que abans de començar a presentar estructures, l'alumnat pugui tenir la làmina al davant per observar si hi ha vocabulari que desconeix.
- Fer classes per a adults té l'avantatge que tenen un arxiu d'experiències viscudes que facilita la participació a l'aula. Per aquest motiu cal tenir en compte els seus coneixements, encara que no siguin sobre la llengua catalana, i és important que puguin aportar la seva vivència sobre el tema o la situació comunicativa de què es parla.
- En els grups de nivell inicial, l'alumnat pot no tenir prou domini de la fonètica per reproduir correctament els diàlegs. Seria convenient que el dinamitzador o professor els llegís en veu alta, fes les entonacions adequades, acompanyés el text amb els gestos adients i comentés les dificultats fonètiques que podria tenir l'aprenent.
- En acabar la sessió és enriquidor fer-los participar en el recordatori d'allò que s'ha treballat a classe. Sovint és millor que primer ho facin per parelles i, d'aquesta manera, tots fan memòria, i després es faci una posada en comú. Cal que surti tot allò que han après sobre expressions o paraules, fets culturals catalans o dels països d'origen de l'alumnat, com pot afectar en la seva vida quotidiana el que han treballat aquell dia, etc.

3. Descripció de cada fitxa i propostes didàctiques

Hi ha una fitxa per làmina. Cada fitxa enuncia el tema del qual forma part i el títol de la resta de fitxes que l'acompanyen. La fitxa descriu, en cas que n'hi hagi, la situació comunicativa que fa de fil conductor dels diàlegs, i conté la imatge de la làmina per fer la descripció de continguts més entenedora. També s'enumeren les funcions que es presenten a cada làmina, amb les corresponents estructures, i els aspectes socioculturals que es podrien treballar. Finalment, hi ha algunes propostes d'activitats per explotar el tema. Amb tot això, el dinamitzador podrà disposar de material suficient per preparar les sessions.

Fitxa 1

Tema: Les persones

Làmines: Ens presentem; Família; Les disfresses

Ens presentem

Situació comunicativa: un grup d'alumnes de català practica fora de classe.



Funcions	Estructures
<ul style="list-style-type: none"> - Funció socialitzadora: <ul style="list-style-type: none"> · saludar i acomiadar-se · interessar-se per algú · presentar-se i respondre a la presentació - Funció informativa: demanar informació sobre una tercera persona 	<ul style="list-style-type: none"> - Hola, bon dia, bona tarda, bona nit - Adéu - Passi-ho bé - Em dic... - Com et dius / es diu vostè? - El meu nom és... - Quin és el teu / seu nom? - I de cognom? - El meu cognom és... - D'on ets / D'on és vostè - On vius / On viu vostè - Visc a... - Quants anys tens / té? - Quina és la teva / seva edat? - Qui és aquell/a? Com es diu? De què fa? D'on és?

Aspectes socioculturals

- Els diferents registres de llenguatge per a les salutacions: tractament de tu, de vós i de vostè.
- Els gestos que acompanyen les salutacions i la distància física amb l'altre: encaixar la mà, fer un petó a cada galta...

Activitats per làmina. Ens presentem

1) Reproduir diàlegs de presentació amb diferents persones.

(GC) Es fan dues rodes concèntriques amb les persones encarades dos a dos. S'han de preguntar i presentar. Es comença per la manera més simple (Hola / Adéu). La roda va girant i han de repetir el mateix amb la nova persona que tenen davant. És important la gestualitat, l'expressió de cara i ulls quan dius: hola!; el moviment de la mà quan dius: adéu!

Fitxa 2

Tema: Les persones

Làmines: Ens presentem; Família; Les disfresses

Família

Situació comunicativa: dos amics parlen de la família de la noia.



Funcions	Estructures
<p>- Funció informativa: demanar i donar informació sobre els parentius</p>	<ul style="list-style-type: none"> - És el meu pare, germà, etc. - És la meva mare, germana, etc. - Són els meus germans / les meves germanes, etc. - Tens germans? - Tens parella? Tens fills? - Ets/estàs casat/casada? Solter/a? - El meu... fa anys. - La meva... té... anys. - Celebrem... - És el més gran / petit de... - És més gran / jove...

Aspectes socioculturals

- La família a Catalunya: família més propera (pare, mare, fill, filla, avi, àvia).
- Reunions familiars: amb més parents.

Activitats per làmina. Família

1) *Explicar els parentius d'una família.*

(PP) Mitjançant la foto d'una família, els alumnes n'expliquen els parentius. Pot ser una fotografia de la pròpia família.

2) *Fer un rol segons una proposta.*

(GC) Es posa a la pissarra un quadre genealògic per explicar les relacions familiars. Després, cada persona tria un rol de la família representada i s'aparella segons les pautes del quadre (pare, mare, fill, filla, avi, àvia, oncle, tia, nebot, neboda, nét, néta). Cadascú dirà una frase relacionada amb el parentiu (ex. sóc la germana de...). Si és possible, es demana que actuïn segons l'edat o el caràcter que s'imaginen que té aquella persona.

Fitxa 3

Tema: Les persones

Làmines: Ens presentem; Família; Les disfresses

Les disfresses

Situació comunicativa: dos amics, en una festa de disfresses, s'expliquen de què van disfressats i comenten les disfresses dels altres.



Funcions	Estructures
<ul style="list-style-type: none"> - Funció informativa: demanar informació sobre terceres persones - Funció socialitzadora: usar expressions de cortesia - Funció informativa: descriure persones i vestits 	<ul style="list-style-type: none"> - Qui és aquell/a? Com es diu? De què fa? D'on és? - De què vas disfressat/disfressada? - Has vist aquell/a... - Estàs molt guapo / guapa amb... - A mi, m'agrada... - Aquell noi tan alt i prim... - Aquella noia baixa i grassa... - La noia que porta...

Aspectes socioculturals

- Carnestoltes: la festa de les disfresses, al febrer.
- Pobles amb tradició de carnaval: Sitges, Vilanova, Solsona.

Activitats per làmina. Les disfresses

1) *Explicar com va vestit un company.*

(PP) Un cop es coneixen tots els noms de la roba, cada persona explica com va vestit un company, sense dir qui és, i els altres ho endevinen. Així es repassen els noms i els colors. El company al·ludit pot explicar on ha comprat alguna de les peces de vestir, quan, etc.

2) *Explicar com se celebra el carnaval al país d'origen.*

(G3) Com que el carnaval és una tradició comuna a molts països, es pot explicar als companys com se celebra aquesta festa al seu país. Si es pot, fóra interessant acudir a una rua de carnaval o a algun acte relacionat amb el carnestoltes.

Fitxa 4

Tema: La casa i l'entorn

Làmines: Casa i entorn; Casa meva

Casa i entorn

Situació comunicativa: dos amics es troben pel carrer. Es pregunten i s'expliquen on viuen i donen alguns detalls de com és el seu pis.



Funcions	Estructures
<ul style="list-style-type: none"> - Funció informativa: demanar i donar informació personal - Funció informativa: demanar i donar informació sobre les característiques de l'habitatge 	<ul style="list-style-type: none"> - On vius?, Vius per aquí?, Visc a... - És de propietat o de lloguer? - Quin pis és? - És un principal / entresòl / àtic / primer (1r) / segon (2n) / baix / etc. - És gran / petit... - No és gaire / prou... - Té... m2 (metres quadrats) - Quantes habitacions té? - En té... - Està al costat de... / a prop de... / a la dreta / a l'esquerra de... / davant de ... / a la cantonada / als afores / al centre... - Està ben / mal comunicat. - Agafes a / gires a / tot recte / et trobes...

Aspectes socioculturals

- L'habitatge: de compra, de lloguer o de lloguer amb opció a compra.
- Tipus de cases: pis, torre, apartament, adossat...
- Noms de les plantes dels edificis: baixos, entresòl, principal, primer (que pot ser un tercer real), àtic, sobreàtic...

Activitats per làmina. Casa i entorn

1) Seguir amb gestos unes ordres.

(PP) Per explicar els situacionals, d'una manera gràfica, es pot fer el similitud d'una hostessa. Es donaran les ordres i el company assenyalarà amb els dos braços: davant, darrere, a la dreta, a l'esquerra, a dalt, a baix, a sobre, a sota...

2) Preguntar a una persona on viu i com s'hi pot anar / respondre la pregunta.

(PP) Preguntar al company on viu i com s'hi va, i el company respon la pregunta. Es pot utilitzar un plànol.

Fitxa 5

Tema: La casa i l'entorn

Làmines: Casa i entorn; Casa meva

Casa meva

Situació comunicativa: una noia mira pel balcó de casa seva mentre fa la descripció d'un pis.



Funcions	Estructures
<ul style="list-style-type: none"> - Funció informativa: entendre anuncis de lloguer, de compra o de venda d'habitatge o per compartir-ne - Funció informativa: descriure la distribució d'una casa 	<ul style="list-style-type: none"> - Es lloga pis / torre, ben situat / ben comunicat, de... habitacions, menjador, preu... euros. - Es ven apartament / edifici readaptat... - Pis a compartir... - Té un menjador, una cuina, dues / tres habitacions, etc. - Entrant, hi ha... - A continuació, hi ha... - A l'esquerra, hi ha... - A l'altra banda, hi ha... - Al final, hi ha... - Dóna a...

Aspectes socioculturals

- Valor social que es dóna a cada espai de l'habitatge.
- Valor social que es dóna a la situació de l'habitatge.
- Abreviatures que s'usen en els anuncis.

Activitats per làmina. Casa meva

1) *Descriure com és la pròpia casa / dibuixar la casa que ens descriuen.*

(PP) Una vegada es coneixen les parts de la casa, els situacionals i els mobles bàsics, una persona explica casa seva i l'altra la dibuixa. Després es canvien els rols.

2) *Descriure una habitació de la pròpia casa.*

(PP) Cada persona ha d'explicar amb detall com és una habitació de casa seva, la que li toqui (cuina, menjador, safareig).

3) *Escriure un anunci per publicar en un diari. Opinar sobre un pis.*

(PP) Després de veure com són els anuncis de pisos, han de confeccionar un anunci sintètic per posar al diari. S'ha d'avisar que, com a la vida real, els anuncis van per paraules i són cars. S'hi han de posar només les informacions imprescindibles (metres quadrats, habitacions, bany, si està ben comunicat, i també el preu i el telèfon de l'agència –fent servir abreviatures–). A continuació, es posen tots els pisos a la pissarra i es van descartant els que no agraden i per què, o quins es quedarien i per què.

4) *Descriure el lloc on es vivia abans i on es viu actualment.*

(PP) Després de repassar el vocabulari de les parts d'un habitatge i d'un edifici (exterior i interiors), per parelles s'han d'explicar com era el lloc on vivien abans i com és el d'ara. Han de fer comparacions i canvi de verbs (ex. "Abans vivia en una casa molt gran al centre de la ciutat, a prop hi havia moltes botigues i al costat hi havia l'escola. No hi havia metro; Ara visc al segon pis d'un edifici, hi ha ascensor. Casa meua no és gaire gran, però és molt lluminosa perquè dona a una plaça.")

Fitxa 6

Tema: Les hores i els dies

Làmines: Activitats quotidianes; Els mesos i les estacions, els dies, les dates assenyalades...; Conversa telefònica; Paisatge i clima

Activitats quotidianes

Situació comunicativa: dos amics es troben pel carrer i es fan preguntes sobre la seva vida quotidiana.



Funcions	Estructures
<ul style="list-style-type: none"> - Funció socialitzadora: establir contacte - Funció informativa: demanar i donar informació sobre accions quotidianes 	<ul style="list-style-type: none"> - Quina sorpresa! - Hola! - A quina hora et lledes / entres a treballar / plegues / agafes el tren / te'n vas a dormir, etc. - A quina hora esmorzes / dines / berenes / sopes. - Em llevo a un quart de vuit / les set / tres quarts / deu minuts per... - Treballo de... a... - Començo a treballar a la tarda / al migdia / al vespre. - Dino a les... - Entro a treballar a... - Dilluns, dimarts..., cap de setmana... - Matinada, matí, migdia, tarda, vespre, nit...

Aspectes socioculturals

- Els dies laborables i els caps de setmana.
- Els horaris de les botigues i dels serveis públics.
- Els horaris habituals de la ciutat.
- La salutació i el comiat, segons el moment del dia.

Activitats per làmina. Activitats quotidianes

1) *Dir les hores en català.*

(GC) Per explicar l'hora, és convenient tenir un rellotge gran amb busques per anar-les movent. Primer s'expliquen els quarts (un / dos / tres quarts —de l'hora següent— / l'hora en punt). És convenient recalcar que aquesta distribució és la base i que convé tenir-la molt present. Després es va avançant des de l'hora en punt, de cinc en cinc minuts i s'explica que és un cicle de quatre possibilitats que es repeteixen: són les cinc, són les cinc i cinc, falten cinc minuts per un quart de sis, és un quart de sis (i, a partir d'aquí, comença el nou cicle: és un quart de sis i cinc, falten cinc minuts per dos quarts de sis, són dos quarts de sis...)

2. *Explicar què es fa un dia qualsevol i a unes hores concretes / respondre les preguntes.*
(PP) Explicar als companys què fan un dia qualsevol.

3. *Demandar a una persona què fa cada dia a unes hores concretes / respondre d'acord amb la pregunta.*

(PP) Demandar als companys què fan un dia de cada dia a diferents hores i respondre d'acord amb la pregunta (ex. Què fas a les 8 del matí?).

Fitxa 7

Tema: Les hores i els dies

Làmines: Activitats quotidianes; **Els mesos i les estacions, els dies, les dates assenyalades...**; Conversa telefònica; Paisatge i clima

Els mesos i les estacions, els dies, les dates assenyalades...

Fitxa sobre jocs lingüístics relacionats amb les activitats que es fan els diferents dies de l'any.



Aspectes socioculturals

- Dies festius a Catalunya.
- El concepte de *pont*.
- Sant Jordi, patró de Catalunya, i el dia del llibre i de la rosa.
- Tots Sants (la castanyada i els panallets).
- Refranys relacionats amb els mesos de l'any i les estacions.

Activitats per làmina. *Els mesos i les estacions, els dies, les dates assenyalades...*

1. *Explicar una activitat que fem en un mes concret o en una estació.*

(I) Perquè quedin clars els mesos i les estacions, és convenient explicar alguna cosa de cada un. Va bé de fer-ho entre tots. Quines activitats es poden fer a l'hivern / a l'estiu...?

2. *Dir un refrany (català) que correspongui a un mes concret o una estació.*

(I) Buscar un refrany (que sàpiguen, preguntant, internet) i dir-lo a classe. Els altres endevinaran el significat.

3. *Explicar una festa anual de qualsevol part del món.*

(GC) Es comenten les festes de tot l'any pròpies de Catalunya i també d'altres de semblants dels països dels aprenents. (GC) Després es prepara l'explicació d'una festa als companys. Poden explicar què els va semblar una festa de Catalunya.

4. *Sortida per celebrar el dia del llibre i la rosa.*

(GC) Explicar la tradició de Sant Jordi i les activitats que es fan. Fer una sortida per veure la festa al carrer: parades amb llibres, regalar una rosa i/o un llibre a una persona estimada o amiga.

Fitxa 8

Tema: Les hores i els dies

Làmines: Activitats quotidianes; Els mesos i les estacions, els dies, les dates assenyalades...; **Conversa telefònica;** Paisatge i clima

Conversa telefònica

Situació comunicativa: una mare de família truca per telèfon a l'escola de la seva filla per parlar amb el responsable o la responsable de l'AMPA.



Funcions	Estructures
<ul style="list-style-type: none"> - Funció socialitzadora: mantenir contacte telefònic - Funció socialitzadora: saludar i donar les gràcies 	<ul style="list-style-type: none"> - Digui? - Que hi ha...? - Voldria / Vull parlar amb... - Sí, sóc jo. - De part de qui? - Un moment, ara s'hi posa. - No hi és, ara hi serà a partir de... - Vol que li deixi alguna nota? - Hola, bona tarda / bon dia. - Moltes gràcies / molt agraït/ida.

Aspectes socioculturals

- El registre en les converses telefòniques.
- El funcionament d'una escola i dels ens de representació escolar: Associació de Mares i Pares d'Alumnes (AMPA), Consell escolar, etc.

Activitats per làmina. Conversa telefònica

1. *Iniciar i mantenir contacte telefònic.*

(PP) Un cop l'alumnat coneix les expressions bàsiques de parlar per telèfon, les practica.

2. *Respondre una trucada telefònica.*

(GC) A continuació, es pot dir que escriguin en un paper el seu número de telèfon. Després, es recullen tots i es tornen a repartir intercanviant-los. Una persona truca al número que li ha tocat i la persona que té aquell número respon i han d'establir una conversa telefònica. I així, amb tots els números.

3. *Utilitzar el català per telèfon.*

Proposar als aprenents que responguin al telèfon en català a la vida quotidiana i facin trucades. A la sessió següent es demanarà que comentin com els ha anat la experiència.

Fitxa 9

Tema: Les hores i els dies

Làmines: Activitats quotidianes; Els mesos i les estacions, els dies, les dates assenyalades...; Conversa telefònica; **Paisatge i clima**

Paisatge i clima

Situació comunicativa: a classe de català un alumne llegeix un paràgraf del llibre que parla sobre la geografia i el clima de Catalunya.



Funcions	Estructures
<p>- Funció informativa: donar informació sobre el clima</p>	<ul style="list-style-type: none"> - Al... no acostuma a fer gaire fred. - A la costa / la plana... - A la... neva. - A les muntanyes... - L'estiu és suau i curt. - Les temperatures són molt baixes / altes. - Hi bufa molt el vent. - Hi ha boira molt sovint.

Aspectes socioculturals

- La varietat del paisatge català: platja, muntanya, plana...
- La riquesa cultural catalana.
- La riquesa agrícola catalana.
- La tradició d'anar a buscar bolets.
- Origen d'alguns topònims.

Activitats per làmina. Paisatge i clima

1. *Descriure llocs d'arreu de Catalunya.*

(GC) Es convida els alumnes que diguin a quins llocs han estat de Catalunya i que els descriguin.

2. *Decidir un itinerari per Catalunya.*

(G4) Dir i decidir llocs de Catalunya per fer un itinerari cultural i/o gastronòmic.

Fitxa 10

Tema: La feina

Làmines: Feines; Trobar feina

Feines

Situació comunicativa: en un consultori, la infermera explica al lampista quina és l'avaria que ha de reparar.



Funcions	Estructures
<ul style="list-style-type: none"> - Funció socialitzadora: saludar - Funció inductiva: proposar una acció / donar una ordre - Funció informativa: demanar i donar informació sobre la pròpia feina 	<ul style="list-style-type: none"> - Bon dia. - Passa. - De què fas? / De què treballes? - Tens molta feina? - Déu n'hi do. - Quin horari fas? - Faig torns, avui faig de... - Tens un bon sou? - Ara tinc feina fixa / ara faig torns. - Quan fas les vacances?

Aspectes socioculturals

- Horaris laborals: jornada partida, jornada intensiva.
- Els períodes de vacances.
- Passos a seguir en cas d'atur.
- Nom de diferents oficis i de les eines principals de cadascun.
- Feines puntuals de diferents oficis.

Activitats per làmina. Feines

1. *Dir paraules relacionades amb els oficis.*

(GC) Recollir aportacions dels aprenents sobre paraules relacionades amb diferents oficis.

2. *Explicar com és una feina.*

(PP) Explicar al company en què consisteix la pròpia feina (o inventar-la): a quina hora entres, què fas quan arribes, a quina hora surts, etc.

Fitxa 11

Tema: La feina

Làmines: Feines; Trobar feina

Trobar feina

Situació comunicativa: dos pintors mantenen una conversa mentre treballen.



Funcions	Estructures
<p>- Funció informativa: demanar i donar informació sobre situacions laborals</p>	<ul style="list-style-type: none"> - On treballaves abans? - Ja havies treballat de...? - Va fer fallida i va tancar. - Ens van acomiadar. - Es va jubilar. - Jo vaig estar a l'atur. - Ja no estic aturat. - Tinc un contracte. - Cobro cada mes.

Aspectes socioculturals

- Tipus de contracte laboral: fix, temporal, a mitja jornada, a jornada completa...
- L'Oficina de Treball de la Generalitat (OTG).
- La normativa laboral: la jubilació, la substitució...

Activitats per làmina. Trobar feina

1. Fer preguntes i respondre en una entrevista de feina.

(PP) Es poden preparar unes fitxes amb unes característiques concretes que responguin un anunci de feina. Representar els rols d'entrevistat i entrevistador.

2. Verbalitzar el propi currículum.

(PP) Explicar al company el nostre *currículum vitae* i la feina que ens agradaria fer.

Fitxa 12

Tema: El mercat i les botigues

Làmines: Anem a comprar; Els regals

Anem a comprar

Situació comunicativa: dues converses entre client i dependenta.



Funcions	Estructures
<ul style="list-style-type: none"> - Funció socialitzadora: saludar i establir contacte, demanar la tanda - Funció descriptiva: preguntar i dir la forma, la talla, el color de les peces de vestir i el nom dels pastissos 	<ul style="list-style-type: none"> - La puc ajudar? - Perdoni, on és... - Busco un/una... - Vull una... - Bon dia, què li poso? - Qui és l'últim? / L'últim, sisplau? - De quina talla / mida? De quin color? - Com el/la vol? - Té una talla més gran, petit/petita, mitjà/mitjana, ample/ampla, estret/estreta...

Aspectes socioculturals

- Preus i etiquetatge: un preu fix, marcat, preu per quilo...
- Mercats de carrer, parades.
- Establiments on es poden adquirir productes alimentaris i les diferències entre ells.
- Establiments on es pot adquirir roba i les diferències entre ells.
- Hàbits generals en la manera de comprar: fer cua, agafar el tiquet, demanar tanda...
- Els productes típics d'una zona o d'un país.

Activitats per làmina. Anem a comprar

1. *Dir productes alimentaris i les seves característiques.*

(G3) Un cop ja saben el nom dels diferents productes (es pot donar una làmina amb les verdures), en seleccionen alguns per preparar una amanida. Es pot donar una làmina amb fruites i demanar que preparin una macedònia. Després, es pot escenificar que uns preparen un sopar i han d'anar a comprar els productes a la botiga corresponent, mentre uns altres es preparen per fer de venedors.

2. *Descriure les peces de roba que es porten aquell dia.*

(GC) Un cop saben el nom de les peces de roba, cada persona ha d'explicar amb detall què porta un company aquell dia.

3. *Demanar en una botiga peces de vestir.*

Demanar que, quan vagin a comprar alguna cosa, parlin en català. Que comentin a classe les facilitats o dificultats amb què s'han trobat

Fitxa 13

Tema: El mercat i les botigues

Làmines: Anem a comprar; Els regals

Els regals

Situació comunicativa: un parell d'amics es troben pel carrer uns dies abans de Nadal.



Funcions	Estructures
<ul style="list-style-type: none"> - Funció socialitzadora: establir contacte, usar expressions de cortesia - Funció informativa: intercanviar informació sobre regals per fer al Nadal 	<ul style="list-style-type: none"> - On vas tan carregat? - Bona idea! - Això està bé! - Doncs, ara és el moment! - Fa temps que... - Què us portaran els Reis? - Ara em fas pensar que... - Sempre cau... - Nosaltres ens regalem... - Tenen de tot. - Es va espatllar el de tota la vida.

Aspectes socioculturals

- Horaris dels establiments comercials.
- Les rebaxes: d'estiu i d'hivern.
- Tipus de regals més habituals.
- Dates més habituals per fer regals.

Activitats per làmina. Els regals

1. Demanar productes / convèncer un altre de la conveniència d'un producte.

(PP) Preparar unes fitxes amb unes característiques concretes, sobre productes que s'han d'anar a comprar. La persona que fa de venedor/a ha de dir que aquell objecte no el té, però ha d'intentar convèncer la persona que compra perquè n'adquireixi un altre.

Fitxa 14

Tema: El menjar

Làmines: Al bar. Al restaurant; Parar taula

Al bar. Al restaurant

Situació comunicativa: conversa entre clients i cambrers en un a cafeteria i en un restaurant.



Funcions	Estructures
<ul style="list-style-type: none"> - Funció socialitzadora: establir contacte - Funció inductiva: expressar i respondre una petició - Funció expressiva: demanar disculpes 	<ul style="list-style-type: none"> - Bon dia, què li poso? - Què voldran? - Alguna cosa més? - De primer?, De segon?, Voldrà postres? - Si us plau / hi ha / teniu... - Vull un/una... - Vull / voldria... - Li queden...? - De què el/la vol? De formatge / truita... - I per beure? - Ara mateix l'hi porto. - Pot ser de / amb... - Puc pagar amb targeta? - Quant val?, Quant és? - El compte, si us plau. - Ho sento.

Aspectes socioculturals

- Tipus d'establiments de restauració: terrasses, bars, degustació —horaris d'obertura i tancament.
- La dieta mediterrània: l'oli, les amanides, el peix...
- El menú i la carta: la paella del dijous, valor que es dóna a alguns aliments (el pa, el vi, el cafè).
- L'esmorzar habitual.
- Els símbols o les icones que representen serveis o situacions pròpies de l'entorn: prohibició de fumar, entrada prohibida als animals.
- Restaurants estrangers i el tipus de menjar.

Activitats per làmina. Al bar, al restaurant

1. *Demanar diferents plats en un restaurant / prendre'n nota.*

(G4) Simular que estan en una taula de restaurant i han anat a dinar. Altres companys fan de cambrers i prenen la comanda.

2. *Expressar la preferència per un aliment i descriure'l.*

(GC) Un per un expressen quin és el seu plat preferit, com es fa, de què consta...

3. *Descriure diferents procediments culinàries i estats dels aliments.*

(GC) Comentar els procediments culinàries bàsics: salar, amanir, fregir, bullir, arrebossar, barrejar, remenar, coure. Comentar estats dels aliments: cru / cuit, pelat / sense pelar...

4. *Descriure un plat propi de la cuina catalana / endevinar el nom del plat.*

(PP) Es parla dels plats típics catalans i se'n tria un.

(GC) El descriuen a la resta de companys, que procuraran endevinar-lo.

Fitxa 15

Tema: El menjar

Làmines: Al bar. Al restaurant; Parar taula

Parar taula

Situació comunicativa: una família para taula de manera especial per a una celebració.



Funcions	Estructures
<ul style="list-style-type: none"> - Funció inductiva: animar a fer alguna cosa - Funció expressiva: usar expressions de cortesia 	<ul style="list-style-type: none"> - Qui para taula? - Et toca a tu! - Quants serem? - I tant! - A veure. - Vés amb compte!

Aspectes socioculturals

- Hàbits propis de la cultura catalana a l'hora de menjar: els diferents àpats; horaris d'alimentació; manera de parar la taula; ordre dels plats i utilització dels estris per menjar...
- Celebracions familiars al voltant de la taula. Aliments típics a les celebracions.
- Comportaments socials relacionats amb diferents moments dels àpats: l'aperitiu, la sobretaula.
- Menjars típics de Catalunya.

Activitats per làmina. Parar taula

1. *Dir els noms dels estris utilitzats per menjar.*

(GC) Repassar els noms dels diferents elements que componen una vaixela: què hi ha d'haver a taula a l'hora dels diferents àpats, quines coses van primer, quines es retiren primer, què hi queda a l'hora de desparar taula. És important incidir amb les paraules *estovalles* i *tovalló*, i diferenciar-les de *tovallola*.

2. *Dir aliments per fer un plat i escriure les instruccions per fer-lo.*

(G3) Per aprendre els pronoms i practicar l'imperatiu, es divideix la classe en tres grups. Cada grup ha de pensar en un plat que es pugui fer a la classe (normalment amanida o postres). El grup ha de pensar en tots els ingredients i en totes les coses que necessitarà i se les ha de repartir per portar-les el dia següent. Al mateix temps, han de redactar un seguit d'instruccions, ben detallades, del tipus: *agafa l'enciam i talla'l; agafa la ceba i pela-la, ara posa-ho tot a la plata, posa-hi...*

Fitxa 16

Tema: Els serveis

Làmines: Estudis; Llocs i transports; Les institucions

Estudis

Situació comunicativa: dues companyes de classe de català comenten els estudis que fan els seus fills.



Funcions	Estructures
<ul style="list-style-type: none"> - Funció socialitzadora: interessar-se per algú - Funció informativa: intercanviar informació - Funció socialitzadora: usar expressions de cortesia 	<ul style="list-style-type: none"> - Què fas ara? - Com li va? - Fa l'ESO / el batxillerat. - Què necessito per matricular-me? / matricular-lo / matricular-la... - Quan és la inscripció? - És gratuïta? - Quin dia comença? - On es fa? - És una escola pública? - On és? - Val la pena... - Ell / ella rai... - I tant!

Aspectes socioculturals

- El sistema educatiu a Catalunya: llar d'infants, educació postobligatòria, formació de persones adultes, altres estudis.
- Edats d'escolarització obligatòria: horaris, matrícula, beques, sistema d'avaluació.
- Documentació necessària per a la inscripció.
- Certificats que s'expedeixen.
- Dies festius a Catalunya.

Activitats per làmina. Estudis

1. *Exposar als altres quines vies de formació hem tingut.*

(GC) El professor explica el sistema educatiu de Catalunya.

(PP) Explicar: qui els ha proporcionat coneixements; el sistema educatiu al seu país, on han estudiat.

Fitxa 17

Tema: Els serveis

Làmines: Estudis; Llocs i transports; Les institucions

Llocs i transports

Situació comunicativa: en una estació de tren es produeixen dues converses paral·leles, una entre dos amics i l'altra entre la venedora de bitllets i el client.



Funcions	Estructures
<ul style="list-style-type: none"> - Funció informativa: demanar i donar informació sobre transports públics 	<ul style="list-style-type: none"> - Perdoni, sap on hi ha una parada de metro / d'autobús / de tramvia? - Perdoni, sap on és l'estació? - A quina hora surt? - A quina hora arriba? - Quins horaris té? - Cada quan passa? - Quant hi ha de... a... - A quina hora torna? - N'hi ha molts. - Un bitllet d'anada / d'anada i tornada a..., si us plau. - Perdoni, sap com puc anar a... - És a prop / és lluny / no és gaire a prop / no és gaire lluny. - Amb què hi vas? - Agafo el tren / l'autobús...

Aspectes socioculturals

- Mitjans de transport públic: tipus de bitllets i on adquirir-los, parades senyalitzades, freqüència horària.
- Protocol habitual a l'hora d'utilitzar un mitjà de transport.
- Instal·lacions i serveis a les estacions de metro, tren, autobús i aeroports.
- Convencions relacionades amb l'ús dels transports públics: identificar rètols i icones, validar els bitllets, fer cua...
- Normes vigents als transports públics: prohibit fumar, cedir el seient a les persones que el necessiten, viatjar sempre amb bitllet, embalum acceptat, etc.

Activitats per làmina. Llocs i transports

1. *Explicar com es va de classe a la casa pròpia.*

(PP) Cada alumne ha d'explicar al seu company o a la seva companya com es va a casa seva des de la classe. És important remarcar que, quan expliques un lloc, moltes vegades et fixes en alguna botiga representativa, o escola, o gasolinera... i a partir d'allà és més fàcil de situar la pròpia casa (ex. just al davant de la gasolinera, entre l'escola i l'estanc, a sobre de la floristeria...).

2. *Fer les accions necessàries per fer un recorregut determinat i demanar informació.*

(G3) Proposar els aprenents sortir al carrer i fer un recorregut. Per exemple, marcar objectius diferents i, en grups de tres persones, van en una direcció determinada per arribar a algun lloc en el qual han de demanar algun tipus d'informació. Després d'un temps, tots han de confluïr en un punt i explicar la informació que han obtingut i com hi han anat.

Fitxa 18

Tema: Els serveis

Làmines: Estudis; Llocs i transports; Les institucions

Les institucions

Situació comunicativa: dues germanes tornen de l'escola i parlen sobre el significat que hi hagi senyeres penjades dels balcons i sobre el paper de la Generalitat i de l'Ajuntament.



Funcions	Estructures
<ul style="list-style-type: none"> - Funció informativa: demanar i donar informació sobre dies festius, saber preguntar sobre els dies festius - Funció expressiva: donar mostres d'interès 	<ul style="list-style-type: none"> - Demà és festa? - Dilluns / la setmana que ve... és festa? - Dilluns / la setmana que ve... és pont? - Què és...? - Com es diu...? - I ara!

Aspectes socioculturals

- Divisió administrativa catalana: l'Ajuntament, la comarca, la Generalitat.
- Història de Catalunya.

Activitats per làmina. Les institucions

1. *Entendre explicacions / explicar experiències relacionades amb una comarca.*

(GC) Amb un mapa de Catalunya al davant, s'expliquen les comarques i que cada comarca té una capital. S'han de començar a explicar la comarques on es viu, després vénen les comarques veïnes i les altres més llunyanes, explicant les característiques principals de cada una molt breument. Va molt bé si hi ha alumnes que han estat a llocs de Catalunya perquè poden explicar les seves experiències.

2. *Conèixer part de la història de Catalunya a través dels noms dels seus carrers.*

(GC) Explicar el significat de les diferents institucions de Catalunya: què representen, quins càrrecs polítics hi ha (va bé de recordar alguns presidents de Catalunya i els tres o quatre darrers alcaldes de la pròpia població). Proposar un recorregut per carrers amb noms històrics i explicar una mica la història de la pròpia població i la de Catalunya. Si no és possible, es pot fer sense sortir de classe utilitzant plànols.

Fitxa 19

Tema: La salut

Làmines: Salut; Malalties

Salut

Situació comunicativa: es produeixen dues escenes; a la primera, una parella des de casa valora la conveniència de trucar al metge perquè passi a visitar el malalt. A la segona, la dona manté una conversa telefònica amb la infermera per donar les explicacions necessàries perquè passin a visitar el marit.



Funcions	Estructures
<ul style="list-style-type: none"> - Funció socialitzadora: interessar-se per algú - Funció expressiva: expressar estats físics - Funció inductiva: expressar una petició i donar-ne resposta - Funció expressiva: saludar 	<ul style="list-style-type: none"> - Com et trobes? - On et fa mal? - Em trobo malament / bé. - Em fa mal tot el cos. - Dec tenir... - Tinc mal de cap / de coll... - Em fan mal tots els ossos. - No es troba bé. - Deu ser... - Poden venir a casa? - Quant tardaran? - Vindrem tan aviat com podem. - Si nota algun canvi al malalt, torni a trucar de seguida. - Bon dia!

Aspectes socioculturals

- Servei sanitari públic català: el Centre d'Atenció Primària CAP, visites mèdiques.
- Targeta sanitària: obtenció, per a què serveix, garanteix l'atenció mèdica gratuïta.
- Funcionament de la sanitat pública a Catalunya.

Activitats per làmina. Salut

1. *Dir símptomes de malalties habituals.*

(GC) Comentar les expressions més habituals referents als mals i a les malalties: "Em fa mal", "Em trobo bé/malament", "Tinc migranya", "Estic cruixit / esgotat".

2. *Explicar malalties que es pateixen o s'han patit.*

(PP) Explicar al company mals que tenen o han tingut: quan s'han trencat una cama / un braç i com, si els han operat alguna vegada, etc. Evidentment, es pot inventar; no cal que sigui real.

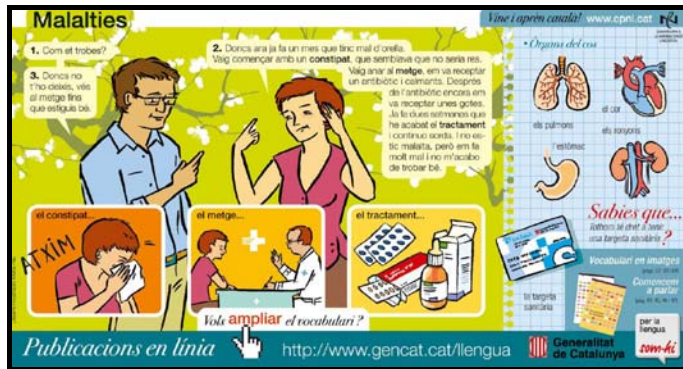
Fitxa 20

Tema: La salut

Làmines: Salut; Malalties

Malalties

Situació comunicativa: dos amics es troben i un d'ells pregunta com es troba l'altre, que aprofita per explicar com ha evolucionat la seva malaltia.



Funcions	Estructures
<ul style="list-style-type: none"> - Funció informativa: descriure símptomes d'una malaltia - Funció expressiva: expressar interès 	<ul style="list-style-type: none"> - Fa... que tinc mal d'orella / de cap... - Vaig començar amb... - Vaig anar al metge. - Em va receptar... - Després, encara em va receptar... - Ja fa... que he acabat el tractament. - Em fa molt mal. - No m'acabo de trobar bé. - Semblava que no seria res.

Aspectes socioculturals

- Servei sanitari públic català: el CAP, les urgències, els hospitals.
- Targeta sanitària: garanteix l'atenció mèdica gratuïta.

Activitats per làmina. Malalties

1. Representar un rol entre metge i pacient.

(PP) Practicar els rols de metge i de pacient reproduint diàlegs possibles. Intercanviar els rols.

2. Representar un rol entre metge i pacient.

(PP) Preparar els rols per escenificar una entrevista entre metge pacient.

(GC) El pacient explicarà símptomes "estrafolaris" i el metge dictaminarà la "malaltia" i dirà una recepta per guarir-la.

Fitxa 21

Tema: El lleure

Làmines: Les festes de Nadal; Les vacances; Els viatges

Les festes de Nadal

Fitxa on s'il·lustren i es descriuen algunes tradicions del cicle nadalenc.



Aspectes socioculturals

- Tradicions nadalenques catalanes: Pessebre, Tió, Reis, Grossa de Nadal, Pastorets, Sants Innocents, Nadal, Sant Esteve, L'home dels nassos, Cap d'any, Reis, les nadales, Fira de Santa Llúcia, Cavalcada de Reis, cistella de Nadal...
- Menjars típics de Nadal: sopa de galets, canelons, neules, torrons, raïm, tortell de reis.
- Els diferents tipus de torrons: de rovell, de Xixona, d'Agramunt, d'Alacant, forts, de xocolata, de fruita...
- La tradició d'enviar postals de Nadal, de recitar poemes.

Activitats per làmina. **Les festes de Nadal**

1. Rememorar les festes tradicionals de Nadal.

(GC) S'expliquen les diferents tradicions de Nadal a Catalunya. Es demana que portin torrons i neules per fer una petita festa. Si la classe es fa a prop de Nadal, es fa cagar el tió i es canten nadales. També es poden preparar o fer poemes i recitar-los; fer postals per enviar a coneguts i amics.

Fitxa 22

Tema: El lleure

Làmines: Les festes de Nadal; Les vacances; Els viatges

Les vacances

Situació comunicativa: en un parc infantil dues noies que tenen cura de dos infants s'expliquen què faran per vacances i les festes típiques que celebren allà on van.



Funcions	Estructures
<ul style="list-style-type: none"> - Funció informativa: demanar i donar informació sobre vacances - Funció inductiva: expressar el desig que algú faci alguna cosa 	<ul style="list-style-type: none"> - On aniràs de vacances? - Jo no faré vacances. - El cap de setmana aniré a... - Si vols, pots venir a veure'm!

Aspectes socioculturals

- Tradicions catalanes: festes majors d'hivern i d'estiu, sardanes, gegants, castellers, ball de bastons...
- Dies que se celebren cada any, diferents festius i com se celebren: Pasqua, la Patum, la Castanyada, el 6 i el 8 de desembre...

Activitats per làmina. Les vacances

1. *Explicar una festa tradicional del propi país.*

(GC) Cada aprenent explica com se celebren les festes tradicionals del seu país.

2. *Explicar un conte del propi país.*

(GC) Cada persona es prepara i explica un conte del seu país als companys.

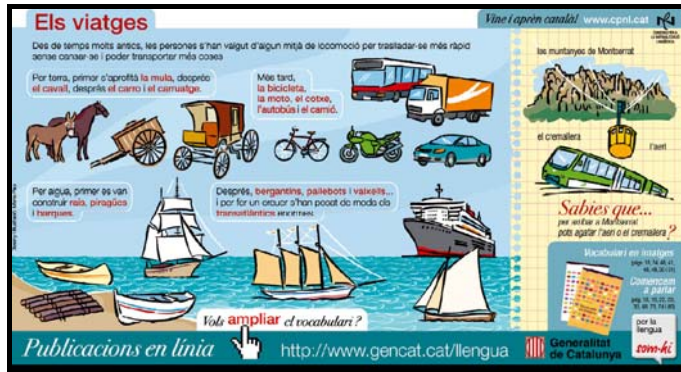
Fitxa 23

Tema: El lleure

Làmines: Les festes de Nadal; Les vacances; Els viatges

Els viatges

Fitxa que descriu breument els sistemes de transport des de ben antic fins a l'actualitat.



Aspectes socioculturals

- Mitjans de transport turístics: aeri, cremallera, funicular, bus turístic.

Activitats per làmina. Els viatges

1. Explicar un viatge fet amb un transport col·lectiu.

(PP) Explicar al company un viatge que estigui acompanyat d'una anècdota, pot ser inventada.

2. Preparar una sortida cultural per practicar el català.

Organitzar una sortida amb tot el grup que tingui un recorregut cultural i amb la intenció de practicar el català. Cada component es prepararà una petita explicació d'una part del recorregut per fer-la als companys. Si és possible, es procurarà que es relacionin elements del recorregut amb alguna de les cultures dels components.



Aquesta obra està subjecta a una llicència de Reconeixement-NoComercial 3.0 de Creative Commons

Resum de la llicència: <http://creativecommons.org/licenses/by-nc/3.0/es/deed.ca>

Llicència completa: <http://creativecommons.org/licenses/by-nc/3.0/es/legalcode.ca>

© Generalitat de Catalunya | Departament de Cultura | Direcció General de Política Lingüística
Maig 2011