

PROJECTE DE DIRECCIÓ

Institut ANTONI TORROJA

CERVERA



QUADRIENNI 2020-2024

Ramon Pollina i Tarrés
Cervera, 31 de maig de 2020

***NOMÉS NECESSITÀ UNA HORA DE CLASSE PER DOMINAR EL
PROCEDIMENT.***

COMPRENDRE EL CONCEPTE LI SUPOSÀ EL CURS SENCER.

***A ASSUMIR LES CONSEQÜÈNCIES D'APLICAR EL CONEIXEMENT HI
ESMERÇA TOTA UNA VIDA.***

Definició pròpia de l'Educació

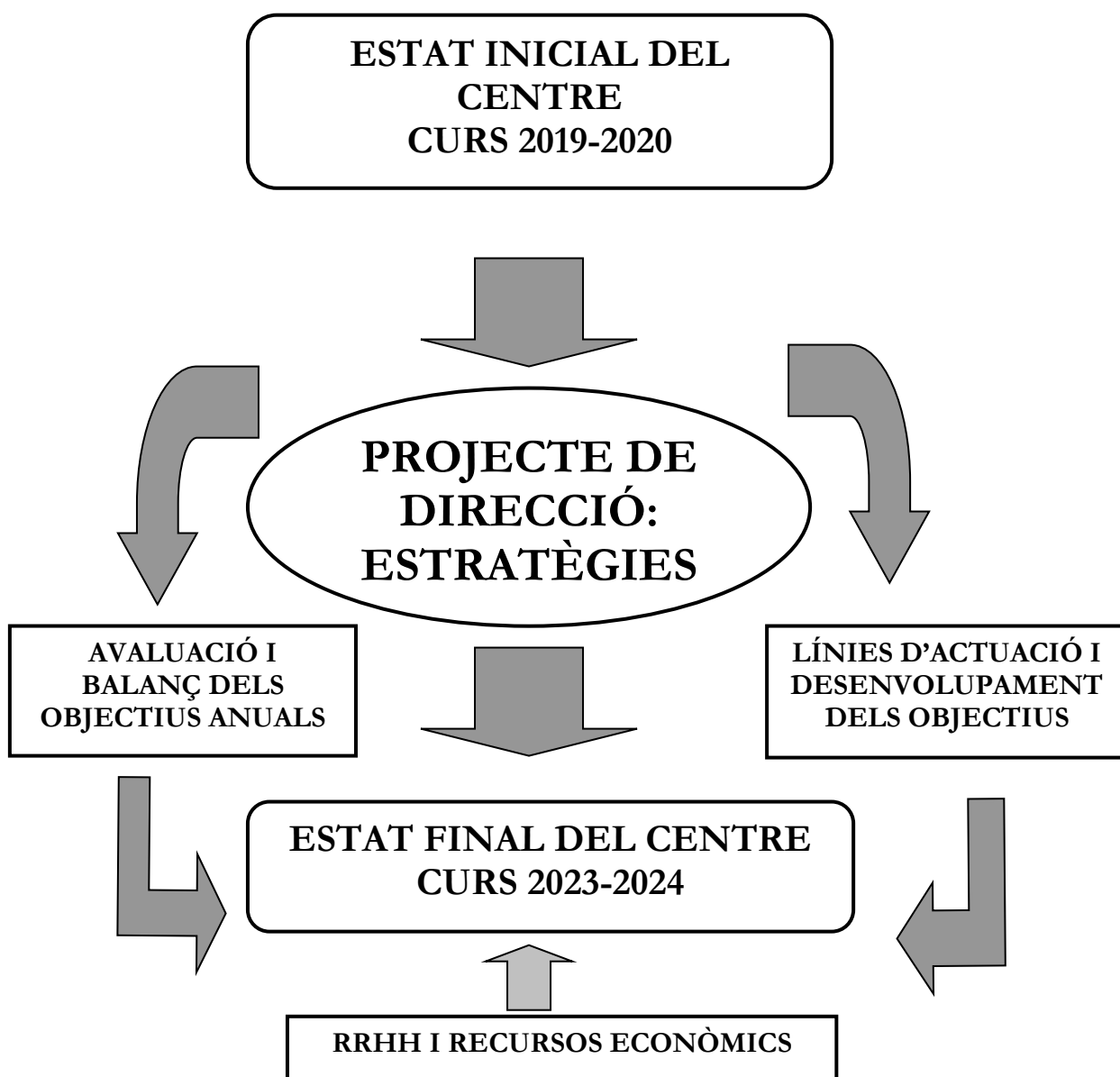
Imatge de portada: Vicent Loscos i Solé

0- Índex

1- Estructura preceptiva del projecte	Pàg. 3
2- Estat inicial del centre. Curs 2019-2020	Pàg. 4
3- Llistat i justificació dels objectius estratègics del quadrienni 2020-2024	Pàg. 9
4- Declaració de les estratègies a desplegar durant el quadrienni 2020-2024	Pàg. 10
5- Desplegament dels objectius i les línies d'actuació/activitats provisionals i anuals per al curs 2020-2021	Pàg. 14
6- Mecanismes d'avaluació dels objectius: definició dels indicadors	Pàg. 18
7- Recursos econòmics disponibles	Pàg. 21
8- Apèndix: perspectives de futur subjectes a la pandèmia	Pàg. 23

1- Estructura preceptiva del projecte

- a) Situació inicial de partida del centre. Objectius estratègics.
- b) Llistat i descripció de les estratègies a desplegar durant el quadrienni 2020-2024.
- c) Planificació dels objectius anuals associats a les estratègies.
- d) Exposició de les activitats o actuacions que desenvoluparan els objectius.
- e) Creació dels mecanismes d'avaluació de les activitats (indicadors).
- f) Recursos econòmics disponibles per a l'assoliment dels objectius



2- Estat inicial del centre. Curs 2019-2020

En el moment present, el centre disposa d'un Projecte Educatiu (PEC) integrat per:

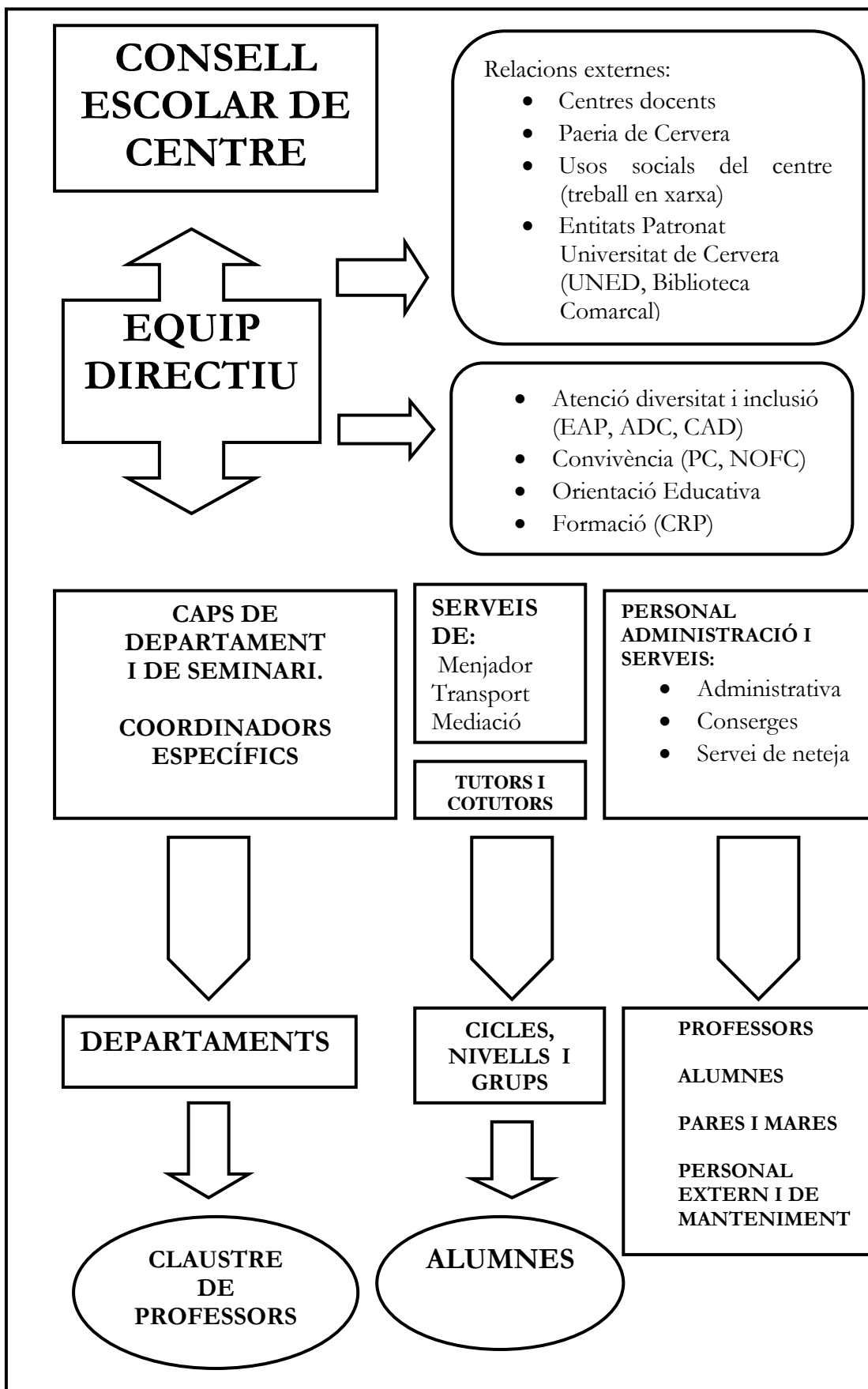
UNS TRETOS DEFINITORIS DE LA IDENTITAT DEL CENTRE

- Aconfessionalitat
- Llengua vehicular (PLC)
- Línia metodològica (PEC)
- Pluralisme i valors democràtics (PAT)
- Coeducació (PAT i PC)
- Relacions centre-entorn
- Un edifici singular
- Eixos transversals:
 - Educació per a la Pau, solidaritat i la col·laboració
 - Educació per a la diversitat i la inclusivitat
 - Educació ambiental
 - Educació en el Servei Comunitari

UNA ORGANITZACIÓ GENERAL

- D'àmbit pedagògic:
 - Relatius als continguts curriculars i competencials
 - Funcions de l'equip de professors
 - Formació permanent de professors i pares
 - De centre inclusiu i coeducatiu (PAD).
- D'àmbit de govern:
 - Organització interna
 - De projecció externa del centre
- D'àmbit administratiu:
 - Funcions i procediments de les unitats de suport a la gestió
- D'àmbit humà i de serveis:
 - Relacions interpersonals
 - Normes de convivència al centre (NOFC)
 - Serveis escolars: menjador, bar, transport, biblioteca, etc.
 - Intercanvis, sortides i viatges escolars

UNA ESTRUCTURA ORGANITZATIVA DE CENTRE



OBJECTIUS I ESTRATÈGIES, PLANIFICACIÓ ANUAL I ACTIVITATS DE PARTIDA

El projecte de direcció que es presenta parteix necessàriament d'uns antecedents, fonamentats en uns objectius i estratègies desplegats sota la forma d'unes activitats incloses en els objectius anuals associats al curs acadèmic 2019-2020, i que tot seguit es detallen:

OBJECTIU ESTRATÈGIC-1	Millorar el rendiment acadèmic de tots els alumnes en l'adquisició de les competències bàsiques i en la superació de cicles i d'etapa	CURS: 2019/20
------------------------------	--	----------------------

ESTRATÈGIES	
1	Millorar l'assoliment dels continguts de les diferents matèries a l'ESO.
2	Millorar el coneixement de la llengües estrangeres a l'ESO.
3	Vetllar per aconseguir uns bons resultats a les PAU.
4	Reforçar les tasques d'orientació de l'alumnat, especialment al 3r i 4t curs de l'ESO i a 2n de batxillerat.
5	Equilibrar correctament i acoblar l'aspecte educatiu amb l'aspecte acadèmic.

OBJECTIUS ANUALS I ACTIVITATS					
Objectiu 1.1	Actualització del Pla de Lectura propi				
Destinatari / Nivell educatiu	ESO				
Actuacions		Criteri acceptació:	T1	T2	T3
1.1.1	Revisió i actualització del PLC.				
1.1.2	Valoració alumnes i professorat.				

OBJECTIUS ANUALS I ACTIVITATS					
Objectiu 1.2	Reforç de l'entorn TIC del centre				
Destinatari / Nivell educatiu	ESO – BATXILLERAT - PROFESSORAT				
Actuacions		Criteri acceptació:	T1	T2	T3
1.2.1	Actualització dels equips i dotacions actuals.				
1.2.2	Substitució de l'actual programa de gestió interna Paedagogusdigital.				
1.2.3	Increment del suport al vigent coordinador informàtic.				
1.2.4	Modernitzar la pàgina web del centre.				

OBJECTIUS ANUALS I ACTIVITATS					
Objectiu 2.1	Consolidar l'assoliment i el treball de la competència lingüística en les diferents llengües estrangeres				
Destinatari / Nivell educatiu	ESO-BATXILLERAT				
Actuacions		Criteri acceptació:	T1	T2	T3
2.1.1	Contractació auxiliar de conversa: anglès, francès i alemany. Valoració de la millora de l'alumnat.				
2.1.2	Valoració de projectes europeus: Comènius.				
2.1.3	Participar en el la següent convocatòria del projecte Comènius.				
2.1.4	Introducció de l'anglès en àrees no lingüístiques.				

OBJECTIUS ANUALS I ACTIVITATS								
Objectiu 3.1	Consecució d'uns resultats a les PAU dins de la mitjana de Catalunya							
Destinatari / Nivell educatiu	BATXILLERAT							
Actuacions		Criteri acceptació:			T1	T2	T3	
3.1.1	Valoració comparativa de les estadístiques per centres.							
3.1.2	Preparació de l'alumnat per afrontar proves de tipus competencial.							

OBJECTIUS ANUALS I ACTIVITATS								
Objectiu 4.1	Intensificació de la informació relativa als currículums dels alumnes							
Destinatari / Nivell educatiu	ESO - BATXILLERAT							
Actuacions		Criteri acceptació:			T1	T2	T3	
4.1.1	Inclusió de sessions específiques i transversals al Pla d'Acció Tutorial.							
4.1.2	Participació en mercats, salons i visites a campus universitaris.							

OBJECTIUS ANUALS I ACTIVITATS								
Objectiu 5.1	Potenciar les implicacions ètiques presents als continguts							
Destinatari / Nivell educatiu	ESO - BATXILLERAT							
Actuacions		Criteri acceptació:			T1	T2	T3	
5.1.1	Incorporació de continguts ètics en les programacions didàctiques.							

OBJECTIUS ANUALS I ACTIVITATS								
Objectiu 5.2	Proporcionar una visió interdisciplinària de les matèries cursades							
Destinatari / Nivell educatiu	ESO - BATXILLERAT							
Actuacions		Criteri acceptació:			T1	T2	T3	
5.2.1	Planificació de sessions lectives coordinades entre diferents departaments. Treball per projectes.							
5.2.2	Oferta de treballs de recerca interdisciplinària.							

OBJECTIU ESTRATÈGIC-2	Potenciar la cohesió social de l'alumnat de diferents procedències i edats	CURS: 2019/2020
------------------------------	---	------------------------

1	Revitalitzar les funcions de l'AMPA en relació al centre.
2	Exploitar el potencial de l'edifici de la Universitat per a la creació d'una xarxa social al municipi.
3	Dissenyar una acció tutorial basada en les qüestions de més actualitat i presència social.
4	Potenciació d'un bon clima de convivència al centre.
5	Seguiment dels alumnes amb necessitats socio-econòmiques i en situació de risc d'exclusió social.

OBJECTIUS ANUALS I ACTIVITATS								
Objectiu 1.1	Establir ronda de contactes amb la Junta de l'AMPA							
Destinatari / Nivell educatiu	MARES I PARES							
Actuacions		Criteri acceptació:			T1	T2	T3	
1.1.1	Elaborar un plec d'activitats de participació de l'AMPA.							

OBJECTIUS ANUALS I ACTIVITATS								
Objectiu 2.1	Integració de les entitats que fan ús dels espais del centre							
Destinatari / Nivell educatiu	ENTORN							
Actuacions		Criteri acceptació:			T1	T2	T3	
2.1.1	Inclusió d'exposició d'experiències al Pla de Formació Tutorial.							
2.1.2	Facilitar la connexió alumnat – entitats de la ciutat.							

OBJECTIUS ANUALS I ACTIVITATS								
Objectiu 3.1	Inclusió d'activitats al PAT vinculades directament a temes de gran impacte social							
Destinatari / Nivell educatiu	ESO - BATXILLERAT							
Actuacions		Criteri acceptació:			T1	T2	T3	
3.1.1	Activitats de coeducació i violència de gènere.							
3.1.2	Activitats d'actualitat mediambiental.							
3.1.3	Activitats basades en la solidaritat, cooperació internacional i acollida de refugiats.							

OBJECTIUS ANUALS I ACTIVITATS								
Objectiu 4.1	Promoure un bon nivell d'acollida al centre							
Destinatari / Nivell educatiu	PROFESSORAT – PAS							
Actuacions		Criteri acceptació:			T1	T2	T3	
4.1.1	Preparació d'un material estàndard d'acollida per als professors interins i substituïts.							
4.1.2	Confecció d'un material estàndard d'acollida per a les famílies i alumnes de nova incorporació.							

OBJECTIUS ANUALS I ACTIVITATS								
Objectiu 4.2	Assoliment d'un nivell de benestar adequat al centre							
Destinatari / Nivell educatiu	PROFESSORAT - PAS							
Actuacions		Criteri acceptació:			T1	T2	T3	
4.2.1	Adequació final de la Torre de la plaça Pius XII com a espai per a àpats i servei de lavabos.							
4.2.2	Adequació de la Torre del carrer Manel Ibarra com a espai per als Departaments Didàctics.							

OBJECTIUS ANUALS I ACTIVITATS								
Objectiu 5.1	Correcció de les asimetries socials derivades de les desigualtats econòmiques i familiars							
Destinatari / Nivell educatiu	ESO							
Actuacions		Criteri acceptació:			T1	T2	T3	
5.1.1	Atenció i valoració dels casos individuals amb el TIS, Serveis Educatius i Treballadora Social.							
5.1.2	Vetllar per a la correcta inclusió dels alumnes en les activitats del centre.							

3- Llistat i justificació dels objectius estratègics del quadrienni 2020-2024

En el moment de decidir la quantitat i la qualitat dels objectius estratègics per al proper quadrienni, s'ha optat per un **triple enfocament**:

Per una banda, es parteix d'una primera posició que podríem definir com a **finalista**, en el sentit que en el disseny del segon quadrienni d'aplicació del projecte es creu convenient suprimir tots aquells objectius estratègics que en el primer quadrienni hagin estat plenament assolits i que, per tant, s'hagin desplegat totalment, o bé que restin tant esgotats de contingut com desprovistos de recorregut.

La segona posició es pot qualificar de **continuista**, atès que s'ha preferit mantenir el nombre d'objectius estratègics només a dos, però, a més, de tal manera que s'han conservat aquelles línies estratègiques que, o bé no s'han desplegat completament o bé encara no han donat els resultats esperats, tal i com es desplegarà al següent apartat del present projecte de direcció.

La tercera posició és de caire **adaptatiu i progressista**, en el sentit que recollirà totes aquelles línies estratègiques que permetin actualitzar el perfil educatiu del centre als nous reptes que cal afrontar, però mai sense perdre de vista el model educatiu distintiu i singular de l'institut Antoni Torroja, clarament **eclectic** i sense supeditar-se o alinear-se mai amb una única línia o corrent pedagògica que el duria a l'empobriment del seu servei públic.

Explícitament, doncs, es mantenen els dos objectius estratègics preceptius:

OBJECTIU ESTRATÈGIC-1	Millorar el rendiment acadèmic de tots els alumnes en l'adquisició de les competències bàsiques i en la superació de cicles i d'etapa	QUADRIENNI: 2020/2024
------------------------------	--	-----------------------

OBJECTIU ESTRATÈGIC-2	Potenciar la cohesió social i estendre-la a tota la Comunitat Educativa	QUADRIENNI: 2020/2024
------------------------------	--	-----------------------

4- Declaració de les estratègies a desplegar durant el quadrienni 2020-2024

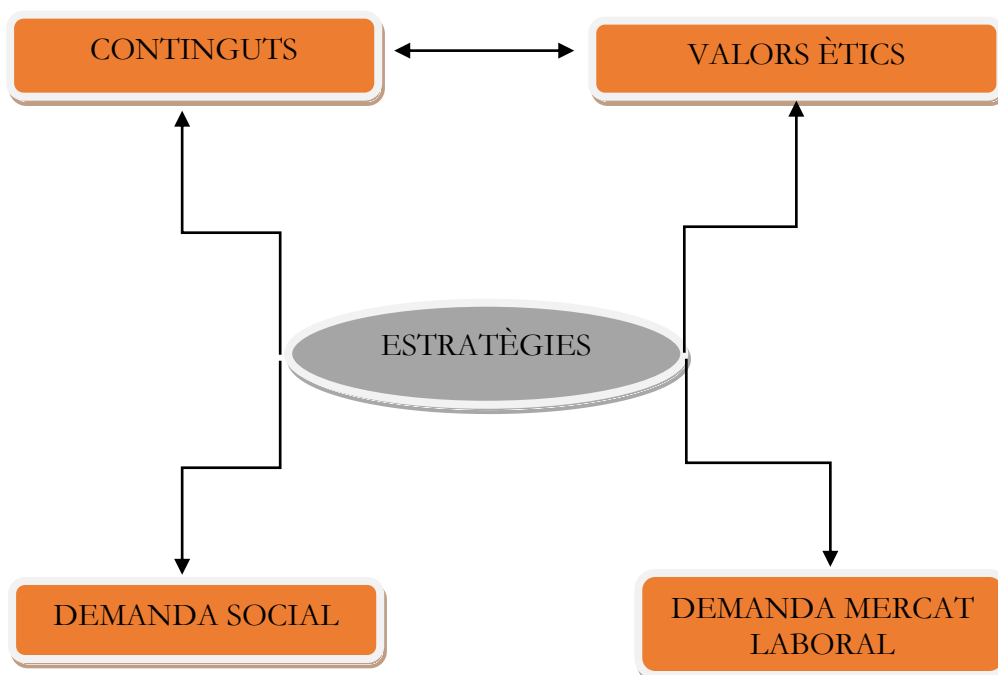
Emmarcats dins dels dos objectius estratègics anteriors, es detallen les principals diferències respecte el projecte anterior:

- 1- El **manteniment d'aquelles estratègies** la bondat i correcte desplegament de les quals ha estat prou demostrada al llarg del quadrienni anterior. Aquesta bondat es basa tant en l'excel·lent valoració per part de la inspecció educativa que han assolit - una puntuació màxima de 4 punts sobre 4 de possibles - com en el grau de satisfacció dels usuaris del centre i el valor educatiu que han afegit als destinataris finals de l'acció docent: l'alumnat.
- 2- Totes les línies estratègiques del quadrienni anterior, doncs, es mantenen plenament vigents.
- 3- Els principals canvis es produiran, doncs, en aquells **objectius generals i activitats** que s'ha considerat que mostraven prou **marge de millora** per unes altres que, clarament, tenen més possibilitats de reeixir en l'intent de situar les condicions generals del centre en una posició final – al termini del quadrienni 2020 - 2024 – superior a la inicial. Alguns d'aquests objectius generals i activitats han estat extretes a partir dels **suggeriments** presentats per un grup de professorat que va mostrar la seva voluntat de constituir-se com a relleu de l'equip directiu actual al finalitzar el període quadriennal a què fa referència el present projecte. Parteixen també de les orientacions que ens han fet palès una bona part de la Comunitat Educativa del centre: el Claustre de Professors, el personal de PAS, l'AMPA i els representants de les famílies al Consell Escolar en un moment o altre al llarg d'aquest quatre anys passats.
- 4- En primer lloc, es justifiquen les estratègies a desenvolupar.
- 5- Es presenten, tot seguit, els canvis en els objectius generals i estratègies elaborades per a assolir-ne la seva consecució.
- 6- Els objectius generals i actuacions, tant acomplertes com proposades per al present quadrienni, han estat marcades clarament amb un color diferenciat

OBJECTIU ESTRATÈGIC-1	Millorar el rendiment acadèmic de tots els alumnes en l'adquisició de les competències bàsiques i en la superació de cicles i d'etapa	QUADRIENNI: 2020/2024
------------------------------	--	------------------------------

ESTRATÈGIES	
1	Millorar l'assoliment dels continguts de les diferents matèries a l'ESO.
2	Millorar el coneixement de la llengües estrangeres a l'ESO.
3	Vetllar per aconseguir uns bons resultats a les PAU.
4	Reforçar les tasques d'orientació de l'alumnat, especialment al 3r i 4t curs de l'ESO i a 2n de batxillerat.
5	Equilibrar correctament i acoblar l'aspecte educatiu amb l'aspecte acadèmic.

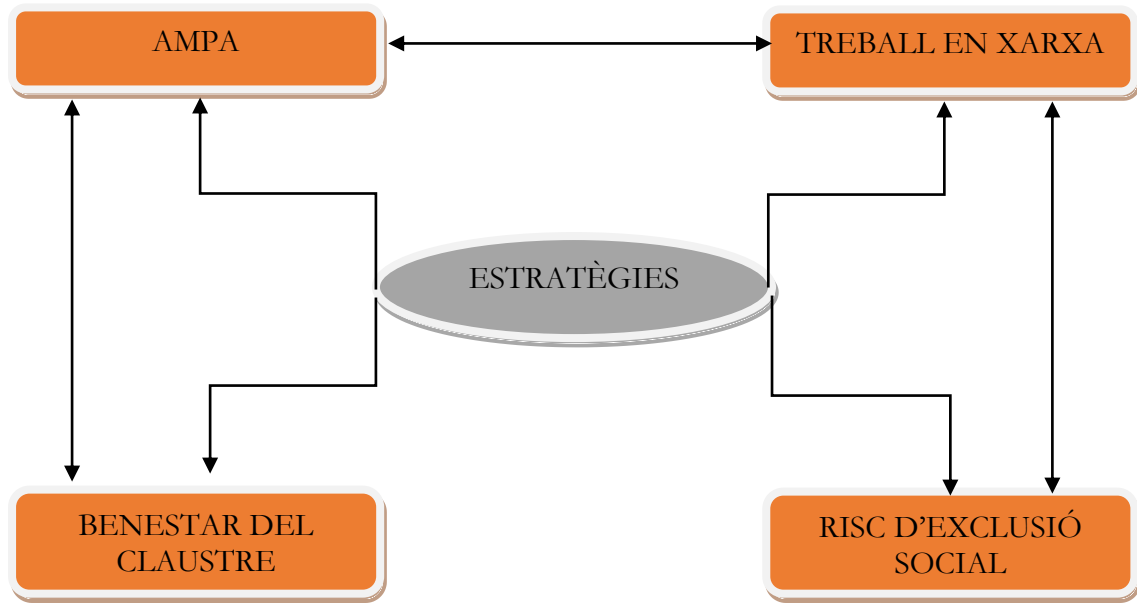
- La primera línia estratègica és **evident i exigible** a qualsevol centre docent. Ras i curt, és la seva raó de ser com a servei públic.
- La segona línia estratègica és una proposta educativa adaptada a les **exigències socials** i de mercat **laboral**, i que s'ha considerat que mostrava un valor intrínsec si era recuperada del projecte anterior.
- La tercera línia estratègica s'emmarca dins l'exigència social d'assolir una **nota de tall** per part de l'alumnat que li permeti accedir als estudis superiors escollits.
- La quarta línia estratègica ve a **contrarestar la confusió**, sovint habitual, que regna entre l'alumnat a l'hora **d'escollir** entre un currículum acadèmic de vegades diversificat en excés.
- La cinquena línia estratègica és molt àmplia, però imprescindible. Els **coneixements són** fàcilment **transmissibles i avaluables**, les **actituds no**. Però és ben sabut que tot concepte implica una actitud ètica quan el duem al terreny de la pràctica. Llavors, és molt positiu en la pràctica docent vincular un compromís ètic a molts dels continguts impartits. Aquesta tasca infon maduresa en l'alumnat, una maduresa imprescindible per a adquirir determinades competències.



OBJECTIU ESTRATÈGIC-2	Potenciar la cohesió social i estendre-la a tota la Comunitat Educativa	QUADRIENNI: 2020/2024
------------------------------	--	------------------------------

1	Revitalitzar les funcions de l'AMPA en relació al centre.
2	Exploitar el potencial de l'edifici de la Universitat per a la creació d'una xarxa social al municipi.
3	Dissenyar una acció tutorial basada en les qüestions de més actualitat i presència social.
4	Potenciació d'un bon clima de convivència al centre.
5	Seguiment dels alumnes amb necessitats socio-econòmiques i en situació de risc d'exclusió social.

- La primera línia estratègica va adreçada a **corregir una mancança real** del nostre centre, i que segurament no és exclusiva de l'Antoni Torroja. Cal un increment notable de la connexió i complicitat AMPA – Centre Educatiu.
- La segona línia estratègica parteix de la base que l'institut Antoni Torroja ocupa la major part de la superfície d'un edifici històric i catalogat com a monumental. Aquest tret diferencial i únic el converteix en un centre privilegiat alhora **d'interactuar amb la xarxa cultural cerverina**, que és una de les més extenses de la demarcació. Cal aprofitar aquest fet.
- La tercera línia estratègica planteja el fet que sovint els Plans d'Acció Tutorial no tenen prou **connexió amb l'entorn real** que viuen els alumnes ni amb els esdeveniments socials de major **repercussió quotidiana**. Activar aquesta connexió enriqueix de manera important els propòsits educatius de l'alumnat.
- La quarta línia estratègica és fonamental, ben bé troncal. Rarament es pot tirar endavant cap iniciativa pedagògica sense disposar d'un Equip de **Professors** que se sentin **recolzats i reconeguts** en la seva tasca diària. Procurar aquest "benestar social" és vital, alhora que esdevé un element cohesionador del Claustre.
- La darrera línia estratègica és una qüestió de pura supervivència diària. L'empobriment d'una major part de persones degut a la recent recessió econòmica ha generat un col·lectiu important d'alumnes provinents de situacions familiars, de vegades, dramàtiques. Desconèixer aquesta circumstància, o no tractar-la, pot **conduir a una situació d'instabilitat** als centres que no ho contemplin.



5- Desplegament dels objectius i les línies d'actuació/activitats provisionals i anuals per al curs acadèmic 2020-2021

Tot seguit es durà a terme el desplegament de les estratègies presentades a l'apartat anterior. Aquest procés s'ajusta a les directrius que es detallen a continuació:

- a) Les línies estratègiques s'associen a uns objectius de **vigència i compliment anuals**. No totes les estratègies es reflectiran en continu al llarg del quadrienni. Algunes poden desplegar-se un curs acadèmic però no el següent. D'altres ho poden ser any rere any. Aquesta eventualitat anirà lligada a les necessitats del centre en cada curs acadèmic, i se cenyiran a criteris **d'adaptació a les circumstàncies**.
- b) Els esmentats objectius anuals es materialitzen en un seguit d'**actuacions** / activitats que els **doten de sentit**.
- c) Els objectius anuals presentats per al curs acadèmic 2020-2021 tenen, necessàriament, un **caràcter de provisionalitat** i de condicionalitat lligat a l'evolució dels esdeveniments des d'ara fins a finals del curs esmentat, en el benentès que poden ser modificats si les circumstàncies de pandèmia ho fan.
- d) El conjunt d'objectius anuals que es presenten a continuació representa una **col·lecció màxima**, en el sentit que una vegada inicia el curs 2020-2021, s'escolliran aquells que millor s'adaptin al centre en aquell moment.
- e) Molts d'aquest objectius anuals han estat **sugerits per una part de la Comunitat Escolar**, en particular al primer trimestre amb anterioritat a la confecció del present projecte de direcció. El procés participatiu que es pretenia dur a terme va restar avortat per les condicions excepcionals de confinament a què hem estat sotmesos aquest darrer trimestre.

Pel que fa a les línies associades al primer objectiu estratègic:

OBJECTIUS ANUALS I ACTIVITATS							
Objectiu 1.1	Actualització del Pla de Lectura propi						
Destinatari / Nivell educatiu	ESO						
Actuacions		Criteri acceptació:			T1	T2	T3
1.1.1	Desenvolupament del procés de revisió i actualització del PLC. En procés.						
1.1.2	Valoració alumnes i professorat.						

OBJECTIUS ANUALS I ACTIVITATS								
Objectiu 1.2	Reforç de l'entorn TIC del centre							
Destinatari / Nivell educatiu	ESO – BATXILLERAT – PROFESSORAT							
Actuacions		Criteri acceptació:			T1	T2	T3	
1.2.1	Actualització continuada dels equips i dotacions actuals.							
1.2.2	Vigència del programa de gestió interna iEduca.							
1.2.3	Fixació al claustre d'un coordinador informàtic amb destinació definitiva al centre.							
1.2.4	Modernització, actualització i dinamització contínua de la pàgina web del centre.							

OBJECTIUS ANUALS I ACTIVITATS								
Objectiu 2.1	Consolidar l'assoliment i el treball de la competència lingüística en les diferents llengües estrangeres							
Destinatari / Nivell educatiu	ESO-BATXILLERAT							
Actuacions		Criteri acceptació:			T1	T2	T3	
2.1.1	Contractació auxiliar de conversa: anglès, francès i alemany. Valoració de la millora de l'alumnat.							
2.1.2	Valoració de projectes europeus: Comènius.							
2.1.3	Participar en el la següent convocatòria del projecte Comènius.							
2.1.4	Introducció de l'anglès en àrees no lingüístiques.							

OBJECTIUS ANUALS I ACTIVITATS								
Objectiu 3.1	Consecució d'uns resultats a les PAU dins de la mitjana de Catalunya							
Destinatari / Nivell educatiu	BATXILLERAT							
Actuacions		Criteri acceptació:			T1	T2	T3	
3.1.1	Valoració comparativa de les estadístiques per centres.							
3.1.2	Preparació de l'alumnat per afrontar proves de tipus competencial.							

OBJECTIUS ANUALS I ACTIVITATS								
Objectiu 4.1	Intensificació de la informació relativa als currículums dels alumnes							
Destinatari / Nivell educatiu	ESO - BATXILLERAT							
Actuacions		Criteri acceptació:			T1	T2	T3	
4.1.1	Inclusió de sessions específiques i transversals al Pla d'Acció Tutorial.							
4.1.2	Participació en mercats, salons i visites a campus universitaris.							

OBJECTIUS ANUALS I ACTIVITATS								
Objectiu 5.1	Potenciar les implicacions ètiques presents als continguts							
Destinatari / Nivell educatiu	ESO - BATXILLERAT							
Actuacions		Criteri acceptació:			T1	T2	T3	
5.1.1	Incorporació de continguts ètics en les programacions didàctiques.							

OBJECTIUS ANUALS I ACTIVITATS					
Objectiu 5.2	Proporcionar una visió interdisciplinària de les matèries cursades				
Destinatari / Nivell educatiu	ESO - BATXILLERAT				
Actuacions		Criteri acceptació:	T1	T2	T3
5.2.1	Planificació de sessions lectives coordinades entre diferents departaments.				
5.2.2	Oferta de treballs de recerca interdisciplinària.				
5.2.3	Potenciació del paper del Projecte de Recerca de 4t d'ESO				
5.2.4	Implantació, a nivell preventiu, d'un paquet de formació per al desplegament del teletreball				

Pel que fa a les línies associades al segon objectiu estratègic:

OBJECTIUS ANUALS I ACTIVITATS					
Objectiu 1.1	Aconseguir una renovació correcta i motivada de la Junta de l'AMPA				
Destinatari / Nivell educatiu	MARES I PARES				
Actuacions		Criteri acceptació:	T1	T2	T3
1.1.1	Elaborar un plec d'activitats de participació de l'AMPA.				
1.1.2	Reeixir en la implicació de la Junta de l'AMPA en la socialització de material escolar.				

OBJECTIUS ANUALS I ACTIVITATS					
Objectiu 2.1	Integració de les entitats que fan ús dels espais del centre				
Destinatari / Nivell educatiu	ENTORN				
Actuacions		Criteri acceptació:	T1	T2	T3
2.1.1	Inclusió d'exposició d'experiències al Pla de Formació Tutorial.				
2.1.2	Facilitar la connexió alumnat – entitats de la ciutat.				

OBJECTIUS ANUALS I ACTIVITATS					
Objectiu 3.1	Inclusió d'activitats al PAT vinculades directament a temes de gran impacte social				
Destinatari / Nivell educatiu	ESO – BATXILLERAT				
Actuacions		Criteri acceptació:	T1	T2	T3
3.1.1	Activitats de coeducació i violència de gènere.				
3.1.2	Activitats d'actualitat mediambiental.				
3.1.3	Activitats basades en la solidaritat, cooperació internacional i acollida de refugiats.				
3.1.4	Elaborar, en definitiva, d'un Pla de Convivència que aglutini les actuacions anteriors.				

OBJECTIUS ANUALS I ACTIVITATS					
Objectiu 4.1	Promoure un bon nivell d'acollida al centre				
Destinatari / Nivell educatiu	PROFESSORAT – PAS				
Actuacions		Criteri acceptació:	T1	T2	T3
4.1.1	Preparació d'un material estàndard d'acollida per als professors interins i substituïts.				
4.1.2	Confecció d'un material estàndard d'acollida per a les famílies i alumnes de nova incorporació.				

OBJECTIUS ANUALS I ACTIVITATS					
Objectiu 4.2	Assoliment d'un nivell de benestar adequat al centre				
Destinatari / Nivell educatiu	PROFESSORAT – PAS				
Actuacions		Criteri acceptació:	T1	T2	T3
4.2.1	Adequació final de la Torre de la plaça Pius XII com a espai per a àpats i servei de lavabos.				

4.2.2	Adequació, amb la col·laboració del PFI, de la Torre del carrer Manel Ibarra com a espai per acollir l'EAP.			
-------	---	--	--	--

OBJECTIUS ANUALS I ACTIVITATS					
Objectiu 5.1	Correcció de les asimetries socials derivades de les desigualtats econòmiques i familiars				
Destinatari / Nivell educatiu	ESO				
Actuacions		Criteri acceptació:	T1	T2	T3
5.1.1	Atenció i valoració dels casos individuals amb el TIS, Serveis Educatius i Treballadora Social.				
5.1.2	Vetllar per a la correcta inclusió dels alumnes en les activitats del centre.				

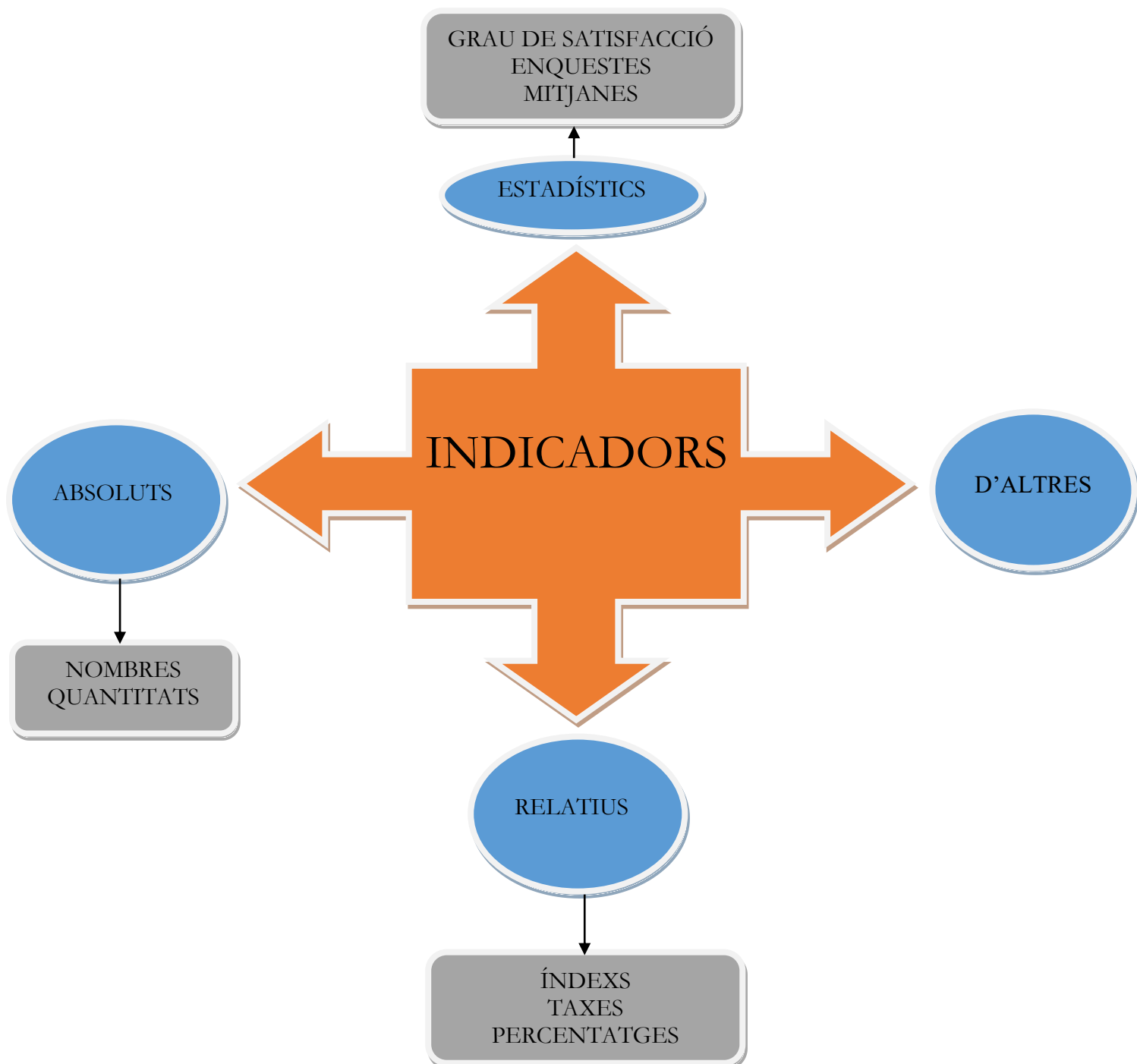
6- Mecanismes d'avaluació dels objectius: definició dels indicadors

Finalment, s'exposaran els sistemes d'avaluació escollits per analitzar el grau d'assoliment de les activitats vinculades als objectius anuals proposats en aquest projecte. S'ha seguit el model d'avaluació clàssic, en el sentit que els mètodes d'avaluació mostren les característiques següents:

CARACTERÍSTIQUES DELS MÈTODES D'AVALUACIÓ EMPRATS

- **SÓN POC NOMBROSOS (inclouen poques categories)**
- **SÓN DE NATURALES A QUANTITATIVA**
- **S'ASSOCIEN A UNS INDICADORS**
- **SÓN ABSENTS D'AMBIGÜITAT**

Si fem un esforç classificatori, podem dividir les tipologies d'indicadors més comunament emprats per a l'avaluació de les actuacions en tres grans categories:



Uns quants exemples d'indicadors relatius a diferents actuacions / activitats podrien ser:

ACTUACIÓ 1: Establir un pla d'activitats que fomentin la relació de l'alumnat amb el seu entorn més immediat i amb la ciutat.

INDICADORS ASSOCIATS:

- a) Nombre de sortides per la ciutat realitzades respecte a les programades.
- b) Percentatge d'alumnes implicats en les sortides.
- c) Grau de satisfacció de l'alumnat amb les sortides.
- d) Percentatge d'alumnes que col·laboren amb l'entitat.

ACTUACIÓ 2: Formació del professorat.

INDICADORS ASSOCIATS:

- a) Mitjana d'hores de formació del professorat.
- b) Percentatge de docents format sobre recursos TIC en línia.
- c) Nombre de docents que participen en formació sobre Educació Emocional.
- d) Índex de transferència a l'aula de la formació rebuda.
- e) Grau de satisfacció dels docents amb la formació rebuda.

L'assignació definitiva dels indicadors a cadascuna de les actuacions definides a l'apartat anterior es portarà a terme a l'inici del primer trimestre del curs acadèmic 2020-2021, moment en el qual es disposarà de més elements d'informació per a la presa de decisions finals.

7- Recursos econòmics disponibles

L'institut Antoni Torroja de Cervera va gaudir, durant l'exercici econòmic relatiu a l'any comptable 2019, d'uns ingressos pressupostats totals que rondaven els 168.000,00 €/any, amb un increment anual d'aquest valor que ronda el 0,5%. Cal atorgar a aquesta xifra un valor global, en el sentit que inclou els romanents corresponents als exercicis anteriors de manera sumativa i automàtica. Paral·lelament, cal considerar una aportació externa d'uns 1.000 € anuals addicionals provinents del Consell Comarcal en concepte de monitoratge d'activitats esportives.

No s'ha portat a terme en aquest projecte una previsió detallada, per línies d'actuació, de la despesa estimada en el quadrienni 2020-2024, però la perspectiva global no permet ser tan optimista com en el quadrienni anterior, en el sentit que per una banda, les necessitats pressupostàries del departament d'Educació aconsellen / obliguen a mobilitzar una part important dels romanents del centre i, per una altra banda, el fet que les perspectives de creixement econòmic siguin francament dolentes, derivades de la crisi sanitària provocada per la pandèmia del coronavirus, permeten albirar el futur amb cert pessimisme, i veure'l amb un cert neguit monetari que pot posar en perill els objectius planificats.

RECURSOS ECONÒMICS

1- DOTACIÓ DEL CENTRE

- ❖ 168.000,00 €/any de dotació
- ❖ 150.000,00 €/any de despeses
- ❖ Increment anual del 0,5%

2- APORTACIONS DEL PLA CATALA D'ESPORT A L'ESCOLA PER A MONITORATGE D'ACTIVITATS ESPORTIVES: 1.000 € ANUALS

8- APÈNDIX: Perspectives de futur subjectes a la pandèmia

Aquest projecte de direcció no tindria un valor real si no dediquéssim, ni que només sigui tangencialment i en mode especulatiu, unes línies estratègiques que previnguin les actuacions o activitats que cal emprendre si es produís un nou confinament. Aquesta situació, ara ja provada, ha deixat clares diverses qüestions, algunes assumibles des dels centres, d'altres que superen la seva capacitat d'actuació i decisió:

- 1- La funció, preparació i disseny dels **centres educatius convencionals no està enfocada a l'educació a distància**. Si fos així, hauríem esdevingut entitats clòniques de l'Institut Obert de Catalunya (IOC).
- 2- És **impossible completar un curs acadèmic, curricular i educativament enfocad, per mitjans on – line, substituint-ne un de presencial**. No es coneix cap precedent d'alumnat que cursi un curs complet ordinari a través de l'IOC. En el millor dels casos, només s'aspira a cursar assignatures soltes, fet que demostra l'afirmació emesa en aquest punt.
- 3- Com a conseqüència del punt anterior, si es repetís un nou confinament a la tardor o en cursos futurs, en primer lloc caldria **flexibilitzar els continguts ordinaris**, simplificar-los o, en darrera instància, esbrossar-los de tot allò que calgués considerar de prescindible. Aquesta tasca, ja per ella mateixa, **no es podria delegar en l'anomenada “autonomia de centres”**, i hauria de ser el propi departament d'Educació qui proporcionés unes noves instruccions clares, homogènies, universals i exemptes d'ambigüitat.
- 4- El **teletreball també ha posat de manifest les següents mancances** i buits legals, que caldria superar:
 - a. Cal **formació pel professorat sobre com desenvolupar un veritable teletreball** que no només es redueixi a intentar reproduir les sessions lectives ordinàries en la versió telemàtica equivalent. Aquest punt és important, perquè en la seva modalitat actual, l'ensenyament on-line ha incrementat la dedicació lectiva dels docents, augmentant-ne la seva jornada laboral efectiva.
 - b. Cal **actualitzar el NOFC** amb la implementació de totes aquelles noves mesures destinades a regular la relació alumnat – professorat – famílies – PAS, que resta absolutament modificada en el moment en que es deriva vers un ensenyament en línia (reglamentació dels drets i deures dels alumnes, del professorat, dret a la intimitat domèstica i privacitat a les xarxes, ciberseguretat, establiment d'uns nous horaris marcs dels centres...i tot allò que ara mateix s'escapa de la imaginació).

- c. Cal **unificar els canals de comunicació**, tramesa, recepció i correcció de les tasques amb els alumnes.
- d. És imprescindible l'**elaboració de nous convenis sindicals** del sector de l'educació amb el departament que regulin aquesta nova situació laboral.

***L'ORDRE ERA EL SOMNI DELS HUMANS, EL
CAOS ERA LA LLEI DE LA NATURA***

Henry Adams, historiador nordamericà (1838-1918)