



- **PRESENTACIÓ DEL PLA**
- **MARC LEGAL**
- **ORGANIGRAMA DEL PLA**

BLOC 1: Valors i actituds

- 1.1-Coeducació
- 1.2-Interculturalitat
- 1.3-Cultura de la Pau
- 1.4-Inclusió
- 1.5-Gestió socioemocional
- 1.6-Esforç, respecte i responsabilitat
- 1.7- El Pla d'Atenció a la Diversitat (PAD).

BLOC 2: Gestió del conflicte

- 2.1- Resolució de conflictes
- 2.2- Protocols de funcionament.
- 2.3- Altres elements generadors de bona convivència: l'horari marc.
- 2.4- Les Normes d'Organització i Funcionament de Centre.

BLOC 3: Aspectes organitzatius

- 3.1-Acollida
- 3.2-Comunicació
- 3.3- Absentisme /abandonament

- **ANNEXOS**
Col·lecció de protocols implementats pel Departament d'Educació



PRESENTACIÓ

El Pla de Convivència que us presentem pretén donar resposta a un dels temes clau als centres docents actuals: persegueix el benestar de tota la Comunitat Escolar. És per aquest motiu que defuig de qüestions excessivament teòriques o formals i se centra en desenvolupar totes aquelles accions encaminades, en primer lloc, a la prevenció dels conflictes abans que es puguin arribar a produir i, segon lloc, si efectivament es produeixen, gestionar-los de la millor manera possible, dotant el centre amb les eines adequades per a fer-ho. Aquesta doble visió preventiva – operativa ha de ser clara i pràctica, i desmarcar-se de la correcció política i la retòrica inútil, de l'estil de declaracions que diuen cercar *l'èxit educatiu*. Una concepció més realista consisteix a pensar que és impossible assolir el benestar global, però que s'hi esmerçaran tots els esforços posats per escrit en aquest pla.

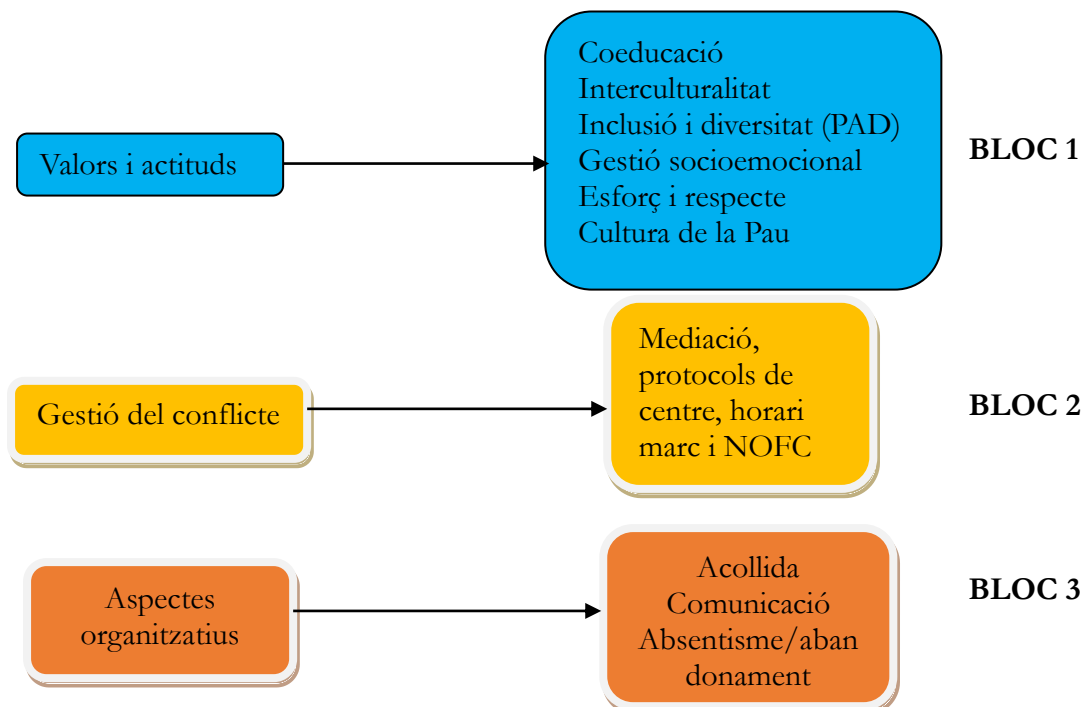
És evident que per ser educat i educar-se tan bé com sigui possible es requereix un entorn escolar i domèstic tranquil, però aquesta condició no assegura, per ella sola, el mediàtic *èxit educatiu*.

Per tot plegat, doncs, aquest Pla opera en dues dimensions:

- 1- Té en compte tres àmbits socials, que ordenats de més a menys proximitat al docent serien **l'aula, el centre i l'entorn**.
- 2- Tracta els tres eixos o blocs on habitualment sorgeixen i es desenvolupen els problemes d'ordre social als centres educatius: **els valors i les actituds, la gestió dels conflictes i els aspectes organitzatius**.

Des del punt de vista dels àmbits socials, intentarà incidir sobre l'alumnat, el professorat, el personal PAS i les famílies.

Des del vessant axial, se centrarà en aquell conjunt de qüestions socials amb incidència més significativa sobre l'esmentat benestar del centre:



Ahora, disposa dels següents instruments per a incidir sobre els tres blocs definits amb anterioritat:



- a) Pel que fa al **Bloc 1**, hem de reconèixer que l'educació en valors i actituds té associat el grau de dificultat més elevat pel que fa a la seva consecució, i hi tenen una aplicació directa, en primer lloc, aquell conjunt de protocols de convivència i/o de d'intervenció preventiva directament vinculats amb la coordinació amb els Equips d'Assessorament Psicopedagògic (EAP). En segon lloc, el Pla d'Acció Tutorial (PAT), així com el Pla d'Atenció a la Diversitat (PAD), han de contenir totes aquelles activitats i operacions que han demostrat ser vàlides en contextos anteriors.
- b) Pel que respecta al **Bloc 2**, relatiu a la gestió del conflicte, les dues eines més ben valorades per al seu tractament són, necessàriament, el Programa de Mediació (PM) del centre així com tots aquells preceptes i ordenacions establertes al NOFC.
- c) Finalment, el **Bloc 3**, dedicat als aspectes organitzatius, es fonamenta sense dubte en allò expressat en el Projecte de Direcció (PD) i, de nou, amb el suport del NOFC.

Tot el que s'ha detallat en aquesta presentació del Pla de Convivència es mostra, de manera conceptualitzada, al mapa annexat. Una vegada presentat el marc legal preceptiu, serà pertinent analitzar un per un tots els components dels esmentats blocs.



MARC LEGAL

El present document es basa en la normativa vigent que tot centre públic dependent del Departament d'Educació de la Generalitat de Catalunya ha de contemplar:

-La Llei orgànica 2/2006, de 3 de maig, d'educació, estableix a l'article 121.2 l'obligatorietat que tots els centres elaborin un Pla de convivència i l'incloguin dins el Projecte Educatiu de centre.

-La Llei Orgànica 8/2013, de 9 de desembre, per a la millora de la qualitat educativa, determina a l'article 124.1 que els centres inclouran a la programació general anual el seu pla de convivència i totes aquelles actuacions i activitats programades pel foment de la convivència escolar.

-La Llei 12/2009, del 10 de juliol, d'educació, disposa a l'article 30 que l'aprenentatge de la convivència és un element fonamental del procés educatiu i així ho ha d'expressar el Projecte Educatiu de cada centre. Els centres han d'establir mesures de promoció de la convivència.

-El Decret 102/2010, de 3 d'agost, d'autonomia dels centres educatius, disposa a l'article 23.2 que les normes d'organització i funcionament del centre han d'incorporar les mesures de promoció de la convivència establertes en el centre.

-La Llei 12/2009, del 10 de juliol, d'educació, disposa a l'article 30 que l'aprenentatge de la convivència és un element fonamental del procés educatiu i així ho ha d'expressar el Projecte Educatiu de cada centre. Els centres han d'establir mesures de promoció de la convivència.

-El Decret 102/2010, de 3 d'agost, d'autonomia dels centres educatius, disposa a l'article 23.2 que les normes d'organització i funcionament del centre han d'incorporar les mesures de promoció de la convivència establertes en el centre.

-El Decret 279/2006, de 4 de juliol, sobre drets i deures de l'alumnat i regulació de la convivència en els centres educatius no universitaris de Catalunya, reforça el caràcter educatiu que han de tenir els processos i les accions que s'emprenquin, tant per prevenir com per corregir conductes inadequades. A l'article 6 s'estableix que a cada centre s'ha de constituir una comissió de convivència.

-Acord GOV/79/2016, de 14 de juny, pel qual s'aprova el Protocol d'actuació entre els departaments de treball, afers socials i famílies i d'ensenyament, de prevenció, detecció, notificació, derivació i coordinació de les situacions de maltractament infantil i adolescent en l'àmbit educatiu.

-Llei 26/2015, de 28 de juliol, de modificació del sistema de protecció a la infància y a la adolescència.

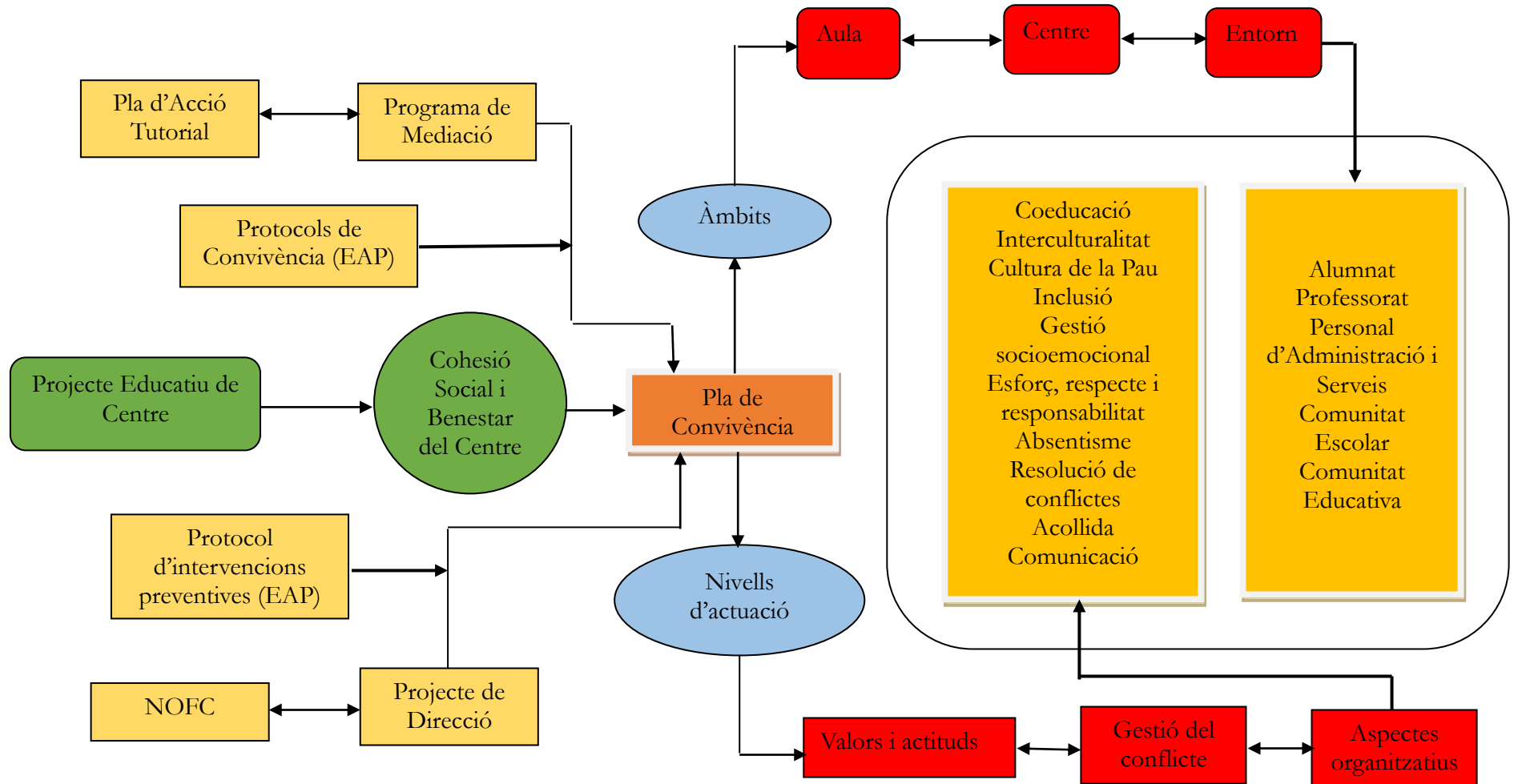
-Llei 15/1999 de 13 de desembre, de Protecció de Dades de Caràcter Personal i normativa connectada.



-Llei Orgànica 5/2000, de 12 de gener, reguladora de la responsabilitat penal dels menors.

-Real Decreto de 24 de juliol de 1889, text de l'edició del Codi Civil, publicat en compliment de la Llei del 26 de maig últim. (Vigent fins el 30 de Juny de 2017), Cap. II. (Responsabilitat Civil).

Llei Orgànica 10/1995, de 23 de novembre, del Codi Penal. Títol V (Responsabilitat Penal de les persones físiques i també les jurídiques).





BLOC 1: Valors i actituds

1.1- Coeducació

- Desenvolupem, en el marc de l'acció tutorial, mesures, estratègies i actuacions per educar l'alumnat en el respecte i la no discriminació per raons de sexe, identitat de gènere, expressió de gènere o per orientació afectivo-sexual.
- Ens coordinem amb les administracions locals per dur a terme actuacions concretes per fomentar els valors de la igualtat de gènere i de les relacions igualitàries.
- Ens coordinem amb les entitats de l'entorn per promoure la coeducació.
- Formem la comunitat escolar en coeducació, en la prevenció de la violència masclista o per raons d'identitat de gènere, expressió de gènere o orientació afectivo-sexual.
- Garantim un ús no sexista dels espais del centre.
- Incorporarem l'enfocament coeducatiu als continguts curriculars.
- Planifiquem estratègies de prevenció de les desigualtats de gènere i relacions d'abús de poder.
- Potenciem la participació de tot l'alumnat en igualtat de condicions i d'oportunitats.
- Promovem la participació i la relació de tot l'alumnat de manera igualitària i lliure d'estereotips.

1.2- Educació intercultural

- Desenvolupem un currículum intercultural.
- Formem la comunitat escolar en la integració de tots els seus membres.
- Promoure la integració a l'aula de tot l'alumnat.
- Desenvolupem, en el marc de l'acció tutorial, mesures, estratègies i actuacions per educar l'alumnat en la comprensió de la diferència i la diversitat cultural.
- Establim actuacions per promoure les relacions interpersonals i cohesionadores entre l'alumnat.
- Establim propostes d'actuacions específiques a l'alumnat per conèixer i respectar la diversitat social, cultural i ètnica, fent incidència en tot allò que ens uneix.
- Ens coordinem amb les administracions locals per dur a terme actuacions concretes de foment de l'educació intercultural.
- Implementem els protocols d'àmbit convivencial elaborats pel Departament d'Educació, en cas de necessitat.

1.3- Educació per la Pau

- Desenvolupem, en el marc de l'acció tutorial, mesures, estratègies i actuacions per educar en la pau i els drets humans.
- Establim propostes d'actuació específiques per fomentar l'educació per la pau i els drets humans entre l'alumnat.
- Estimulem el compromís personal de l'alumnat en els valors de l'educació per la pau.
- Formem la comunitat escolar en hàbits i estratègies que potenciïn la cultura de la pau i el coneixement dels drets humans.
- Utilitzem estratègies i metodologies que afavoreixen els valors convivencials.



- Ens coordinem amb les administracions locals per dur a terme actuacions concretes per fomentar la cultura de la pau i el respecte als drets humans entre l'alumnat.
- Incorporem continguts d'educació per la pau en el currículum de les diverses àrees.

1.4- Gestió socioemocional

- Desenvolupem, en el marc de l'acció tutorial, mesures i estratègies per educar emocionalment l'alumnat.
- Desenvolupem, en el marc de l'acció tutorial, mesures i estratègies per potenciar la competència social en l'alumnat.
- Establim propostes d'actuació específiques per fomentar els valors de l'educació socioemocional entre l'alumnat.
- Potenciem la competència comunicativa de l'alumnat.
- Sensibilitzem i orientem les famílies en la necessitat d'educar socioemocionalment.
- Treballem l'educació socioemocional des de les diferents matèries curriculars de manera transversal.
- Treballem la competència comunicativa des de les diferents matèries curriculars de manera transversal.
- Utilitzem metodologies que afavoreixen els valors convivencials i l'educació socioemocional.
- Impliquem les famílies en la valoració de la comunicació com a eina per a la millora de les relacions intrapersonals i interpersonals.
- Formem la comunitat escolar en hàbits i estratègies que potenciïn l'educació socioemocional.

1.5- Educació en l'esforç, el respecte i la responsabilitat

- Fomentem una actitud de respecte de l'alumnat envers el professorat i altres professionals del centre.
- Planifiquem activitats amb l'alumnat que fomentin el respecte cap a un mateix.
- Planifiquem activitats tutorials que facilitin el respecte entre l'alumnat.
- Promovem accions de respecte cap als espais físics del centre i del seu entorn.
- Promovem accions i estratègies per afavorir el valor del respecte entre i cap a l'alumnat.
- Promovem accions i estratègies per potenciar el respecte de l'alumnat cap al professorat.
- Promovem accions que potenciïn el coneixement i el respecte envers l'entorn.
- Sensibilitzem i orientem les famílies en la necessitat d'educar els seus fills en el respecte.
- Treballem el respecte entre l'alumnat des de les diferents matèries curriculars de manera transversal.
- Utilitzem estratègies i metodologies que afavoreixen el respecte entre l'alumnat.
- Vetllem perquè l'alumnat tingui cura del material i les instal·lacions.
- Formem la comunitat escolar en hàbits i estratègies que potenciïn el valor del respecte.
- Promovem accions i estratègies per afavorir el valor del respecte entre els membres de la comunitat escolar.



- Desenvolupem en el currículum de les diverses àrees continguts per treballar l'esforç i la responsabilitat.
- Desenvolupem, en el marc de l'acció tutorial, mesures, estratègies i actuacions per educar l'alumnat en l'esforç i la responsabilitat.
- Utilitzem estratègies i metodologies que afavoreixin l'assumpció del valor de l'esforç i la responsabilitat de l'alumnat.
- Sensibilitzem i orientem les famílies en la necessitat d'educar els seus fills en els valors de l'esforç i la responsabilitat.

1.6- *Inclusió*

- Desenvolupem un currículum inclusiu.
- Desenvolupem, en el marc de l'acció tutorial, mesures, estratègies i actuacions per educar l'alumnat en el respecte a la diversitat i la inclusió.
- Disposem d'una estructura organitzativa en el centre que afavoreix l'educació inclusiva i l'atenció a la diversitat.
- Disposem de materials i recursos que facilitin l'atenció a la diversitat.
- Recollim en els documents del centre els valors de l'escola inclusiva i les estratègies que facilitin la seva consecució.
- Sensibilitzem i orientem les famílies en la necessitat d'educar els seus fills i filles en la inclusió i el respecte a la diversitat.
- Utilitzem estratègies i metodologies que afavoreixen l'educació inclusiva i l'atenció a la diversitat.
- Valorem i integrem tots els membres de la comunitat.
- Implementem l'ús dels protocols d'àmbit convivencial elaborats pel Departament d'Educació a fi d'evitar qualsevol tipus de discriminació.



AMPLIACIÓ: PRÀCTICA COEDUCATIVA PEL CENTRE

Les actuacions en matèria de coeducació, ja que van encaminades a un millor desenvolupament de les capacitats personals en l'alumnat, repercuteixen positivament en tots els aspectes i àrees educatives.

En matèria de convivència, s'orienten a fomentar el respecte, el diàleg, la recerca del consens en situacions de discrepància, la participació i implicació en les activitats de manera paritària i representativa de totes les veus; i, per tant, a l'erradicació de les conductes intolerants, dominadores i bel·ligerants, utilitzant el debat i la reflexió com instruments. A la pràctica tutorial es fa necessari trencar les fronteres invisibles que s'estableixen a l'aula entre noies i nois fomentant les relacions entre els dos grups de manera equilibrada per crear el clima de convivència i companyonia que és la base de la veritable igualtat. És, així mateix, necessari un pla d'acció tutorial que treballi la prevenció de conductes que puguin donar peu a mals tractes presents o futurs i a una menysvaloració del paper social i històric de les dones tant en el passat com en el present.

L'educació en igualtat és, evidentment, una tasca de compromís de totes i tots. Caldria implementar les actuacions des de totes les àrees, desenvolupant en els equips educatius els acords bàsics per dur-les a terme. De moment, és un objectiu poc treballat i que presenta grans dificultats.

OBJECTIUS PROPOSATS

1. Educar els nois i noies en la tolerància, la corresponsabilitat, la solidaritat i respecte a les diferències.
2. Motivar l'alumnat perquè accepti, respecti, i valori les diferències, característiques i qualitats d'altres persones sense deixar-se influir per cap tipus d'actitud discriminatòria en relació amb el sexe o qualsevol altre tret diferenciador.
3. Crear les condicions adequades per corregir estereotips de dominació i dependència.
4. Estendre i implicar el treball en igualtat a tota a comunitat educativa.
5. Fomentar relacions interpersonals basades en la profunditat del reconeixement i respecte a la individualitat, a la singularitat i als drets de tota persona.
6. Sensibilitzar el professorat i les famílies de la importància de la coeducació, per aconseguir uns models de relació no sexistes.
7. Erradicar la violència en tots els seus àmbits i especialment la violència de gènere adoptant normes de respecte cap als altres.
8. Potenciar activitats cooperatives i no sexistes.
9. Educar per a la igualtat entre nens i nenes a partir del joc i les joguines no sexistes.
10. Fomentar pràctiques esportives, artístiques i musicals coeducatives.
11. Educar per a un consum responsable, no sexista, contrarestant així la influència de les campanyes publicitàries que llancen els mitjans de comunicació.
12. Millorar el clima de convivència prenent com a punt de partida les relacions d'igualtat.
13. Potenciar la col·laboració família-escola en l'educació per a la igualada de nens i nenes.



METODOLOGIA I FUNCIONAMENT

La Metodologia serà pràctica, lúdica i participativa. En tots els cursos, les activitats es treballaran de forma globalitzada i interdisciplinària.

Es realitzarà una actuació global al centre amb activitats generalitzades per a tota la comunitat educativa, en què s'englobaria les realitzades al voltant de dates emblemàtiques. Es treballarà amb un enfocament coeducatiu en les diferents matèries i unitats didàctiques. Els materials propis s'adaptaran a les necessitats educatives i als interessos de l'alumnat del centre.

Utilitzarem el format digital per potenciar les noves tecnologies.

Utilitzarem les TICs per fer arribar a tota la comunitat educativa tot el relacionat en matèria d'igualtat.

Les exposicions en murals tenen l'objectiu de donar a conèixer els noms i activitats de grup rellevant de dones del passat, potenciar els models que trenquin amb els estereotips sexistes i fomentin el respecte al llegat cultural de les dones.

Es recopilarà materials imprimibles de coeducació, enllaços i pàgines web, creant amb ells un banc de recursos disponibles per a tot el professorat. Tot aquest material està recollit en carpetes ubicades a la biblioteca i en UBS Pla d'Igualtat.

Es realitzarà fotomuntatge / vídeo amb totes les activitats realitzades durant el curs escolar. Es projectarà el proper curs a tot l'alumnat, reflexionant sobre les imatges i contingut del vídeo, buscant la seva implicació en la difícil tasca de desmuntar estructures mentals que accepten la desigualtat i el paper subordinat de les dones en relació amb els homes com una natural herència cultural indiscutible.

Intentarem que les activitats potenciïn el debat, la convivència respectuosa, la solidaritat i la cooperació, i el creixement i desenvolupament personal.

PROPOSTES DE MILLORA I ACTIVITATS PER AL PRÒXIM CURS

El Pla de Coeducació fou endegat a mitjans del curs 2019-2020, per tant, queda molta feina per fer, especialment, en la investigació de noves estratègies pedagògiques que permetin canvis significatius en els sistemes de valors i tipus de relacions de gènere que establim, gairebé sempre de manera inconscient, estratègies i eines que ens permetin sortejar els discursos políticament correctes després dels que moltes vegades l'alumnat oculta el seu veritable manera de pensar i sentir.

Per millorar l'aplicació del pla, especialment, les mancances apuntades, es proposen les següents mesures i activitats.

Mesures proposades per al proper curs:

1. Desenvolupar un nou projecte per millorar i adaptar-lo a les exigències del curs, segons les recomanacions i els materials aportats en el curs-trobada per a coordinadors i coordinadores de Coeducació.



2. Revisar i prosseguir amb la inclusió d'aspectes de coeducació en les programacions curriculars de les diferents àrees, en concret, sobre la contribució de les dones a la societat, l'aprenentatge de responsabilitats familiars i cures de les persones, la prevenció de la violència de gènere i l'educació afectiva sexual.
3. Seguir augmentant els fons bibliogràfics sobre la matèria, segons les recomanacions realitzades i les que es proposin al curs vinent. Millorar l'accessibilitat i el coneixement d'aquests cursos per part del professorat i l'alumnat.
4. Posar a disposició del professorat els recursos audiovisuals recollits en col·laboració amb el departament d'orientació.
5. Implicar més a les famílies en activitats de coeducació dutes a terme en el centre. Es proposarà una enquesta a distribuir per part del AMPA per dissenyar noves activitats que rebin una millor acollida, i que permetin a les famílies mostrar els seus interessos i opinions.
6. Treballar la igualtat en la transversalitat, i que se segueixin proposant activitats des de tots els departaments didàctics.
7. Seguir ensenyant a l'alumnat estratègies de relació entre sexes mitjançant els tallers actuals i les noves activitats proposades.

Amb la coordinació del professorat treballarem els següents aspectes:

- Ús d'un llenguatge no sexista en l'oralitat de la nostra pràctica educativa, en els recursos didàctics que oferim a l'aula, en les informacions que enviem a les famílies, etc.
- Conscienciar tota la comunitat educativa en la necessitat d'educar en la igualtat, respectant les diferències i diferents capacitats no discapacitats, realitzant activitats inclusives en què participen tot l'alumnat del centre, així com integrant-les en la dinàmica del centre.
- Aconseguir una escola inclusiva en la qual tots i totes tinguin un lloc i una visibilitat reconegudes.

Revisió del projecte curricular, incloent la perspectiva de gènere en totes les assignatures.

Pel que fa al projecte curricular, s'ha revisat en funció de les competències, ja que la idea d'un currículum basat en competències aporta continguts per als estudis de gènere.

- Analitzar estereotips sexistes, incidint en la sensibilització sobre la pèrdua que comporta una socialització no igualitària i s'han promogut actuacions que suposen la ruptura amb els rols de feminitat o masculinitat a través de les pràctiques educatives.

Accions que es poden dur a terme pel curs vinent

- Formar una comissió de coeducació.
- Creació d'un blog:
o <https://mapls3.wixsite.com/coeducacio>
- Elaboració de materials per a la prevenció de la violència de gènere
- Elaboració de materials didàctics per treballar els mals tractaments
- Tallers de coeducació
- Concurs d'eslògans.
- Exposició dels diferents imatges gràfiques i eslògan el 25 de novembre
- Elaboració de materials per treballar des de les tutories i diferents àrees el Dia internacional de la Dona 8 de Març.



- o <https://youtu.be/16jq5yTtd3Y>
- Elaboració de materials per treballar la igualtat de sexe LGTBI.
- Formulació qüestionaris sobre les activitats de coeducació desenvolupades durant el curs
- Anàlisi dels resultats acadèmics des de la perspectiva de gènere
- Altres.

ANNEXOS DE MATERIALS I INDICADORS COEDUCATIUS

A. Graella

Graella per mesurar l'anàlisi de les actuacions realitzades en el pla del centre sobre la coeducació

Curs:

Centre: Localitat:

Persona coordinadora responsable en matèria de coeducació:

Desenvolupament del Pla de coeducació en el centre	si	no	En procés
1. Visualitzar la coeducació en el centre			
• Llenguatge escrit			
o Cartell dels centre			
o Comunicats			
o Document del centre			
• Llenguatge oral			
• Materials i recursos			
o Biblioteca coeducativa			
o Recursos audiovisuals			
• Altres materials i recursos			
o Tauler d'anuncis			
o Presència en el web del centre			
o Enllaços a recursos externs			
o Sessió formatives/informatives pels claustre			
o Sessions formatives/informatives per la comunitat educativa			
2. Realització de diagnòstic			
• Diagnòstic general del centre en matèria de coeducació			
• Diagnòstic sobre aspectes concrets			
o Resultats acadèmics i abandó escolar			
o lideratge, en lloc de			
o Utilització de temps i espais			
o Activitat física			
o Relacions interpersonals			
o Conflictivitat i violència			
o			
o Activitats d'oci ús del temps lliure			
o Expectatives i eleccions acadèmiques i professionals			
o Emprenedoria, responsabilitat i presa de			



decisiones			
------------	--	--	--

Participació i responsabilitat
 Corresponsabilitat, realització de feines domèstiques

o Autonomia personal
o Altres:
3. Pla d'acció tutorial amb perspectiva de gènere
3.a. Desenvolupament personal i social des de la perspectiva de gènere
• Autonomia personal
o Rols, estereotips, valors, autoconeixement
o Identitat, expectatives
• Educació emocional
o Estima, autoestima, sentiments, assertivitat, acceptar, crítiques i elogis, preses de decisions
o Desenvolupament ètic: no-violència, ecofeminisme
o Educació afectiva i educació sexual
• Competència social
o Relacions interpersonals
o Resolució de conflictes
o Empatia. Habilitats socials: assertivitat
o Prevenció, intervenció davant la violència, assetjament
3.b. Orientació vocacional, acadèmica i professional
• Autoconeixement
• Lideratge
• Iniciativa personal
• Presa de decisions
• Interessos professionals. Expectatives
• Informació professional
• Transició de la vida adulta. Inserció socio laboral
• Percepció social
4. Coordinació d'àrees, àmbits i departaments
• Existeixen estructures facilitadores d'elaboració de propostes i recursos
• Revisió de llibres de text i materials escolars
• Existència materials i recursos pel professorat
• Es realitzen activitats per departaments
5. Activitats complementàries i extraescolars
• Commemoracions anuals i celebracions
o 25 de novembre: contra la violència de gènere
o 8 de març. Dia de la dona
o Dia del LGBTG
• Altres activitats: exposicions, murals,



setmana cultural, concursos, campanyes, tallers, etc...
6. Creació de grups i xarxes
<ul style="list-style-type: none"> • Existeix un equip de treball que dinamitza i impulsa el Pla de coeducació en el centre
<ul style="list-style-type: none"> • El centre participa en grups de treballs, projectes
<ul style="list-style-type: none"> • L'AMPA desenvolupa un Projecte de Coeducació
<ul style="list-style-type: none"> • Col·laboració amb associacions i entitats externes
<ul style="list-style-type: none"> • Es treballa amb els altres centre de la localitat
7. Altres actuacions i mesures
<ul style="list-style-type: none"> • Utilització igualitària d'espais, recursos i temps
<ul style="list-style-type: none"> • Actuacions preventives davant l'abandó escolar prematur amb perspectiva de gènere
<ul style="list-style-type: none"> • Realització d'activitats d'ocis amb perspectiva de gènere
<ul style="list-style-type: none"> • Realització d'activitats esportives i complementàries amb perspectiva de gènere
8. Dades estructurals
<ul style="list-style-type: none"> • Estan inclosos els objectius del Pla de coeducació incloses en el Pla de Centre
<ul style="list-style-type: none"> • Està nomenada la persona del Consell Escolar que impulsa i fomenta la igualtat real i efectiva entre homes i dones

1. PARTICIPACIÓ DE LA COMUNITAT EDUCATIVA	ALTA	MITJANA	BAIXA
Claustre			
Alumnat			
Famílies			

B. Qüestionari alumnat

Respon amb sinceritat a les preguntes d'aquesta enquesta anònima envoltant les teves respostes. Els dades que s'obtinguin s'utilitzaran només per millorar la convivència escolar.
 Sóc: Noi o Noia El meu curs és:

1. Quan arriben les eleccions de delegat o delegada de classe ...

- Tant me fa de quin sexe sigui ___ Sí ___ No
- Penso que a les companyes els costa més treball presentar-se per ser triades per ser noies ___ Sí ___ No

2. A la meua classe ...

- Els nois i les noies ens relacionem bé entre si, sense que influeixi el tipus de sexe ___ Sí ___ No



- Els nois i les noies es sentin a prop els uns dels altres segons l'amistat que es tenen i no influeix el tipus de sexe que tenen ___ Sí ___ No
- Hi ha moltes tensions entre els nois i les noies perquè no ens portem bé ___ Sí ___ No
- Fora de classe acostumo a veure només amb els del meu mateix sexe ___ Sí ___ No

3. A l'escola (o institut) hi ha alumnes que insulten, amenacen o peguen amb freqüència a noies.

- ___ No he vist cap cas
___ Sí, quan no hi ha els professors
___ Sí, davant dels professors

4. A la meua classe, quan un noi amenaça, insulta o agredeix una noia ...

- Tota la classe surt en ajuda de la noia renyant al noi en solidaritat amb ella ___ Sí ___ No
- El professor és qui es queda només defensant la víctima perquè tenim por del que pugui fer-nos el noi ___ Sí ___ No
- No hi ha nois d'aquest tipus ___ Sí ___ No

5. Aquesta és només una pregunta per a les noies. Digues si són certes o falses aquestes afirmacions:

- Sé que les dones, en aquesta societat, de vegades som pitjor tractades que els homes en el treball, la cura de la casa o amb les parelles. ___ Certa ___ Falsa
- Sé què he de fer si els homes em tracten malament per ser dona ___ Sí ___ No

Si has dit que sí, escriu algunes formes d'evitar aquest tracte desigual:

- Quan els nois em tracten malament a classe, sento que tinc el suport de ...

___ Els meus pares ___ Els meus professors ___ Els meus companys
___ Ningú

- Hi ha nois que em amenacen i insulten sovint perquè em veuen més feble per ser dona ___ Sí ___ No

6. Aquesta és només una pregunta per als nois. Digues si són certes o falses aquestes afirmacions.

- És millor ser noi que noia, perquè tenim més llibertat i menys deures que les dones ___ Sí ___ No
- Reconec que de vegades he insultat, amenaçat o agredit alguna noia que em cau malament ___ Sí, però ja no ___ Sí, alguna s'ho mereix ___ Sí, però sense agredir ___ No, mai
- Quan sigui gran tractaré a la meua dona o les meves amigues com iguals ...

___ Compartint les feines de la casa
___ Deixant-li la mateixa llibertat que jo tingui



- És impossible perquè són dones i són diferents de nosaltres
 No obligant-les a res
 encarregant de la cura dels meus fills o filles tant com elles

7. Segons la teva observació. Qui provoquen major nombre de conflictes?
 Els nois. Les noies. Els dos sexes per igual.

8. Imagina que tornessis a néixer i que poguessis triar el teu sexe coneixent com els va a tots dos sexes en la nostra societat. Què preferiries?

- Tenir el mateix sexe que tinc.
 Néixer com a home ja que així tinc més llibertats i menys càrregues.
 Néixer com a dona perquè m'agrada la seva forma de ser, més pacífica i menys competitiva.
 Em faria igual.

9. Quan has tingut algun company o companya que sembla que manifesta trets del sexe contrari al que té. Quin comportament creus que ha de tenir?

- Penso que té un problema greu pel que patirà i que beuria anar al metge perquè l'ajudin.
 Acceptar-se tal com és sense discriminar. Sent solidari amb ell si rep insults o tractament discriminatori.
 Cap especialment. Tractar-lo com als altres deixant que l'alumne o alumna aprengui a superar el seu problema de forma autònoma, sense ajuda.

10. Has tingut en les classes en què has estat companys o companyes amb senyals o diagnòstic mèdic d'anorèxia? Sí No

11.- Penses que per no caure en l'anorèxia s'ha d'ensenyar tot el que espugui a l'escola o institut?

- No, ho han de fer només els pares Sí, és necessari i important

12.- Penses que l'anorèxia es produeix pel model de dona que s'enalteix en els mitjans de comunicació?

- No, és per altres motius. Sí, per les modes que s'imposen No ho sé
Agraïm la teva col·laboració

C. Glossari de termes

• Androcentrisme

“L'androcentrisme és sobretot una perspectiva. Consisteix fonamentalment en una visió del món determinada i parcial que considera que el que han fet els homes és el que ha fet la humanitat o, a l'inrevés, que tot el que ha aconseguit l'espècie humana ho han realitzat només homes, consisteix també, per tant, en l'apropiació per part dels homes del que han fet i possibilitat les dones. És pensar que el que és bo per als homes és bo per a la humanitat, és creure que les experiències masculines inclouen i són la mesura de les experiències humanes; d'una manera o altra, valorar només el que és masculí. És considerar que els homes són el centre del món i el patró per mesurar qualsevulla persona”.



- **Autoritat femenina**

Construcció d'una autoritat femenina basada en l'intercanvi i la relació, que qüestiona i el poder i la jerarquia masculina tradicionals i s'hi oposa.

- **Diferència sexual**

El concepte de diferència sexual és una categoria d'anàlisi de la teoria feminista que ha assolit un ampli desenvolupament al llarg de les dues últimes dècades.

- **Estereotips sexistes**

El diccionari de l'IEC defineix estereotip com el “conjunt d'idees que un grup o una societat obté a partir de les normes o dels patrons culturals prèviament establerts”. Els estereotips sexistes són construccions culturals que assignen, de manera desigual i discriminatòria, diferents papers, actituds i característiques a cada un dels sexes. Són generalitzacions basades en idees preconcebudes i prejudicis que es tenen sobre com han de ser les persones.

Els estereotips sexistes fixen un únic model de ser home i un únic model de ser dona, vàlids socialment, i a partir d'aquesta imatge tòpica construïda s'estableix un sistema desigual de relacions entre els dos sexes.

- **Ètica de la cura**

Tots els éssers humans tenen necessitats d'atenció i cura en diversos períodes de l'existència, en qüestions bàsiques de supervivència com l'alimentació, la higiene i la salut, però també amb relació al desenvolupament, al creixement i al benestar personal, en aspectes com l'educació, el reconeixement o el suport emocional. Així, el fet de tenir cura de la vida fa possible la nostra existència i, per tant, la del nostre món. Tradicionalment, les tasques de cura han estat portades a terme per les dones, no perquè hi hagi una predisposició biològicament predeterminada, sinó per aprenentatge, perquè el procés de socialització de les persones segons el seu sexe ha abocat històricament les del sexe femení a responsabilitzar-se materialment i emocionalment dels éssers estimats. L'ètica de la cura té el seu origen en la concepció de desenvolupament moral de Carol Gilligan, qui recull aquesta experiència femenina per explicar les diferències de resultats entre dones i homes en el model de desenvolupament moral de Lawrence Kohlberg. Aquest últim, partia de dilemes morals i va fer un estudi longitudinal de subjectes durant vint anys, però no va incloure dones en el treball de camp de les seves investigacions. Carol Gilligan recull la veu de dones i en les seves recerques proposa l'estudi de vivències reals de la vida de les persones. Per ella, el major grau de desenvolupament moral s'assoleix quan la persona troba l'equilibri entre la cura de si mateixa i la cura de les persones del seu entorn. Aquesta fita és igualment desitjable en tots els éssers humans, siguin dones o siguin homes, i comporta una actitud de respecte i valoració envers les persones, els éssers vius, l'entorn i el medi ambient.



• **Homofòbia**

A vegades, el terme homofòbia es pot interpretar com “experimentar por envers els homes”; però el seu significat és un altre. El prefix homo, d'origen grec, no significa home sinó “igual”. L'homofòbia s'ha definit com la por irracional davant l'homosexualitat. El terme va ser creat pel psicòleg George Weinberg³⁵ el 1972 per qüestionar que l'homosexualitat fos un problema psiquiàtric. Aquesta por pot adoptar moltes formes, com ara el rebuig i el menys teniment cap a les persones no heterosexuales i la creença que han de ser castigades per no complir amb la norma. El moviment gai i lèsbic designa amb aquesta paraula les actituds d'hostilitat cap a conductes que no s'ajusten a la norma heterosexual. L'homofòbia és també un prejudici que sanciona les persones que no compleixen amb les prescripcions dels models de gènere, és a dir, denigra els homes i dones que tenen qualitats i comportaments considerats com a propis del sexe contrari.

• **Igualtat d'oportunitats entre homes i dones**

Segons determina la Llei orgànica per a la igualtat efectiva de dones i homes, de 2007 és un principi que reclama la necessitat de seguir avançant en el ple desenvolupament d'una igualtat efectiva de drets i oportunitats entre els dos sexes. Segons aquest principi, les dones i els homes han de tenir les mateixes garanties de participació i de realització personal i social i han de poder desenvolupar de forma equitativa i en igualtat de condicions les seves capacitats i les seves relacions. Per tant, és un principi que es basa en criteris d'equitat, respecte i corresponsabilitat. D'altra banda, el ple desenvolupament d'una igualtat efectiva no implica aplicar models uniformitzats que ignorin les diferències.

La Unió Europea (segons el Tractat d'Amsterdam, signat el 1997 i entrada en vigor el 1999) considera aquest principi com a fonamental i propicia el desplegament dels anomenats plans d'igualtat d'oportunitats entre dones i homes. Aquests plans institucionals es proposen aplicar mesures correctores que acabin amb tots els tipus de discriminació per raó de sexe i amb totes les traves més o menys encobertes que encara subsisteixen a la nostra societat.

Dins de l'àmbit educatiu (segons la LOE de 2006 i la Llei dels Drets de les Dones a erradicar la violència masclista de 2007) el principi d'igualtat d'oportunitats es tradueix en la necessitat de superar el sexisme i l'androcentrisme i avançar cap a una escola realment coeducativa. En el context català i espanyol els plans i programes institucionals d'igualtat d'oportunitats educatives acostumen a adoptar el terme coeducació, com a concepte contraposat a l'estricta pràctica de l'escola mixta.

• **Misogínia**

El terme misogínia està format per l'arrel grega “miso”, que significa odiar, i “gyne” que es pot traduir per “dona”. Es refereix a sentiments i actituds d'odi, rebuig i menys teniment envers les dones, i cap a la feminitat. Són sentiments que sovint s'han traduït en creences i conductes molt negatives, que, de manera subtil o brutal, han afectat i condicionat la vida de les dones. La misogínia està present en les tradicions religioses, científiques i culturals i ha fonamentat i justificat episodis de violència extrema contra les dones. La misogínia contribueix també a generar i mantenir la violència de gènere. És un concepte que te molts



punts de contacte amb el sexisme. Tant la misogínia com l'homofòbia són trets que estan presents en els models de masculinitat més tradicional.

• Patriarcat

El concepte de patriarcat constitueix una categoria d'anàlisi fonamental per a la teoria feminista i per a la història de les dones. Victoria Sau l'ha definit com la “presa de poder històrica per part dels homes sobre les dones”. L'agent ocasional d'aquesta presa de poder va ser d'ordre biològic, però es va elevar a la categoria política i econòmica” i “passa forçosament pel sotmetiment de les dones a la maternitat, la repressió de la sexualitat femenina, i l'apropiació de la força de treball total del grup dominat, del qual el primer però no únic producte són els fills”.

La historiadora Gerda Lerner ha definit el patriarcat com “la manifestació i la institucionalització del domini masculí sobre dones i criatures dins la família i l'extensió d'aquest domini masculí sobre les dones a la societat en general”. Això implica que “els homes tenen el poder a totes les institucions importants de la societat i que les dones es veuen privades d'accedir a aquest poder.” En canvi, “no implica que les dones no tinguin cap tipus de poder o que se les hagi privat completament de drets, influència i recursos”.

• Sabers femenins

La divisió sexual del treball ha determinat que les dones hagin ocupat històricament un lloc en l'estructura social diferent al dels homes. L'experiència que ha generat el fet de tenir funcions i ocupar espais socials diferents els ha permès d'elaborar els coneixements que anomenen sabers femenins.

Aquests sabers tenen a veure amb la gestió i el manteniment quotidià de la vida humana en un doble vessant. D'una banda, l'atenció material a les necessitats corporals de les persones, com pot ser l'alimentació i la higiene, i el manteniment de l'habitatge en bones condicions. D'una altra banda, l'atenció a les necessitats afectiva relacionals per tenir cura del benestar emocional. Totes aquestes funcions són clau per garantir els estàndards necessaris de qualitat de vida.

Durant molt de temps aquests sabers han format part del bagatge de coneixements i habilitats que les mares havien d'ensenyar a les seves filles per preparar-les per a la funció de mares i esposes. Per aquest motiu han circulat en espais femenins, dins de l'àmbit privat i familiar, al marge del saber oficial. En el context educatiu de l'escola mixta, els sabers associats a la cura de la vida han quedat exclosos dels currículums escolars. Aquesta exclusió reforça el fet que no siguin considerats com una responsabilitat individual i social que afecta totes les persones. Es perpetua, d'aquesta manera, la identificació de les tasques de cura com una responsabilitat pròpia de les dones. Els models tradicionals de gènere atribueixen a les dones l'obligació de cuidar i als homes el privilegi de ser cuidats.

• Sexisme

“Conjunt de tots i cadascun dels mètodes emprats en el si del patriarcat per poder mantenir en situació d'inferioritat, subordinació i explotació el sexe dominat: el femení. El sexisme abasta tots els àmbits de la vida i les relacions humanes, de manera que és impossible fer



una relació, no exhaustiva, sinó ni tan sols aproximada, de les seves formes d'expressió i punts d'incidència.

“El sexisme és bàsicament una actitud caracteritzada pel menyspreu i la desvalorització, per excés o per defecte, del que són o fan les dones. El sexisme és una actitud derivada de la supremacia masculina, es basa en l'hegemonia dels homes i en totes aquelles creences que la suporten i la legitimen”.

Per exemple, si un noi diu que no vol saltar a corda perquè és un joc de nenes, el rebuig de l'acció no obeeiria a una elecció personal lliure entre totes les possibilitats de joc, sinó a la desvalorització social i cultural d'una activitat que generalment és desenvolupada per noies. Si el noi en qüestió decidís saltar a corda, l'expressió de sexisme podria aparèixer per part dels seus companys o fins i tot companyes que el titllessin de nena, amb el menyspreu per les nenes i pels nois que fan “coses de noies” que tal judici de valor comporta.

• Sexualitat

Quant als orígens de la sexualitat, Victoria Sau diu que “la sexualitat va ser una adquisició cultural pròpia de l'espècie humana, que, per tots els indicis, va ser portada a terme per la dona. Mentre la sexualitat masculina és de caràcter instintiu, té per objectiu la procreació i es satisfà en un breu espai de temps, la dona pot permetre's el gran gest cultural de separar sexualitat de reproducció, plaer personal de servitud a l'espècie”. Maria Lameiras manifesta que “la sexualitat ha d'ésser abordada com una entitat multifactorial, multifuncional i dinàmica que ens acompanya al llarg de tota la vida, reelaborant-se i reestructurant-se contínuament”.

Rafaela Subías especifica que “La sexualitat és una dimensió fonamental de la persona, en la qual estan implicats aspectes com l'afectivitat, el plaer, el benestar, l'autoestima i la relació amb altres persones”, a la qual cosa afegeix que “Actualment, el model dominant (de sexualitat) es pot qualificar com a reproductiu, masculí i genitalista”. Rosa Sanchís defensa un model d'educació sexual que “parteix del reconeixement del dret al plaer i de la consideració de la sexualitat com una dimensió positiva.” I hi diu, a més, que “L'objectiu de la sexualitat és la recerca i l'exercici conscient i responsable del plaer sexual. Però hi ha dos grans impediments. En primer lloc, l'erotofòbia de la societat, que a través dels nombrosos tabús (la sexualitat s'aprèn sola, ensenyar és incitat a la pràctica...), provoca que s'ignori el plaer i impedeix que se'n parli i s'eduqui adequadament. En segon lloc, la diferent socialització de dones i homes, que els converteix en dos móns oposats: ells, actius sexualment, elles, passives però contenint-los”.

Brigitte Lhomond afirma que “La sexualitat contemporània es caracteritza, dins les societats occidentals, per la seva possible autonomia de la reproducció i la legitimació del seu exercici fora de la institució del matrimoni. Al mateix temps, les transformacions de les estructures familiars i el progressiu reconeixement social i legal de certs lligams sexuals (per exemple, les relacions homosexuals) donen lloc a vives tensions”.

Des d'aquesta perspectiva de la sexualitat, el desig sexual es pot orientar de forma diversa en diferents persones i en una mateixa persona en diferents moments, sigui aquest desig envers si mateixa (autoerotisme), envers persones del mateix sexe (lesbianisme i



homosexualitat), envers l'altre sexe (heterosexualitat) o envers un o l'altre indistintament (bisexualitat).

• Sistema sexe-gènere

El diccionari de l'IEC defineix sexe com el "conjunt de peculiaritats biològiques, fisiològiques i orgàniques que divideix els individus d'una espècie en mascles i femelles". El gènere es defineix com el conjunt de característiques psicològiques, socials i culturals assignades a dones i homes i que s'adquireixen en el procés de socialització de les diferents cultures al llarg de la història.

"Els éssers humans no es constitueixen com a dones o com a homes, únicament en funció del sexe. Aquesta és la base donada per la biologia. Però sobre aquesta base es construeix la identitat de gènere, que té una naturalesa de caràcter social. Les societats han creat sistemes de rols i patrons de comportament diferents per a homes i per a dones, prescripcions sobre el que han de fer i com han d'actuar en funció del seu sexe. Aquests patrons de comportament són els gèneres.

Els gèneres, a través de la història, no són invariables, sinó que presenten una àmplia variabilitat, tant per èpoques com per cultures. L'únic que s'ha mantingut invariable a través de totes les societats és la diferenciació entre gènere femení i gènere masculí. Els gèneres constitueixen sistemes d'identitats i comportaments que introdueixen una forta limitació en les possibilitats de desenvolupament humà i forcen a adaptar-se a patrons que no sempre corresponen a les seves capacitats i desitjos, tant per als homes com per a les dones. Les característiques de sexe i gènere es troben en cada individu profundament interrelacionades i s'influeixen mútuament des del naixement.

El sistema sexe-gènere constitueix un ordre de construcció de les identitats femenines i masculines, ordre que introdueix, per a tots els individus, determinacions i limitacions en totes les dimensions de la vida: aspectes relatius al cos, al seu desenvolupament i possibilitats, en els aspectes psíquics, socials i polítics.

En les societats històriques, hi ha una altra característica invariable: el fet que sempre el gènere masculí és considerat superior al femení i, per tant, s'estableix una jerarquia entre els individus segons el seu sexe, jerarquia que suposa un accés molt divers als recursos i al poder. És a dir, el sistema sexe-gènere és, a més d'un sistema d'organització de les identitats, un sistema de poder desigual que determina que les dones estiguin en una posició subordinada respecte dels homes."

• Violència de gènere

"Qualsevol acte de violència que tingui o pugui tenir com a resultat un dany o sofriment físic, sexual o psicològic per a les dones, incloent-hi amenaces, coaccions o la privació arbitrària de llibertat, tant si es produeix a la vida pública com la privada. La violència contra les dones és una manifestació de les relacions de poder històricament desiguals entre homes i dones, les quals han originat el domini dels homes sobre les dones. Aquesta violència... es deriva, essencialment, de les pautes culturals... que perpetuen la condició d'inferioritat atorgada a les dones en la família, al lloc de treball, a la comunitat i a la societat."



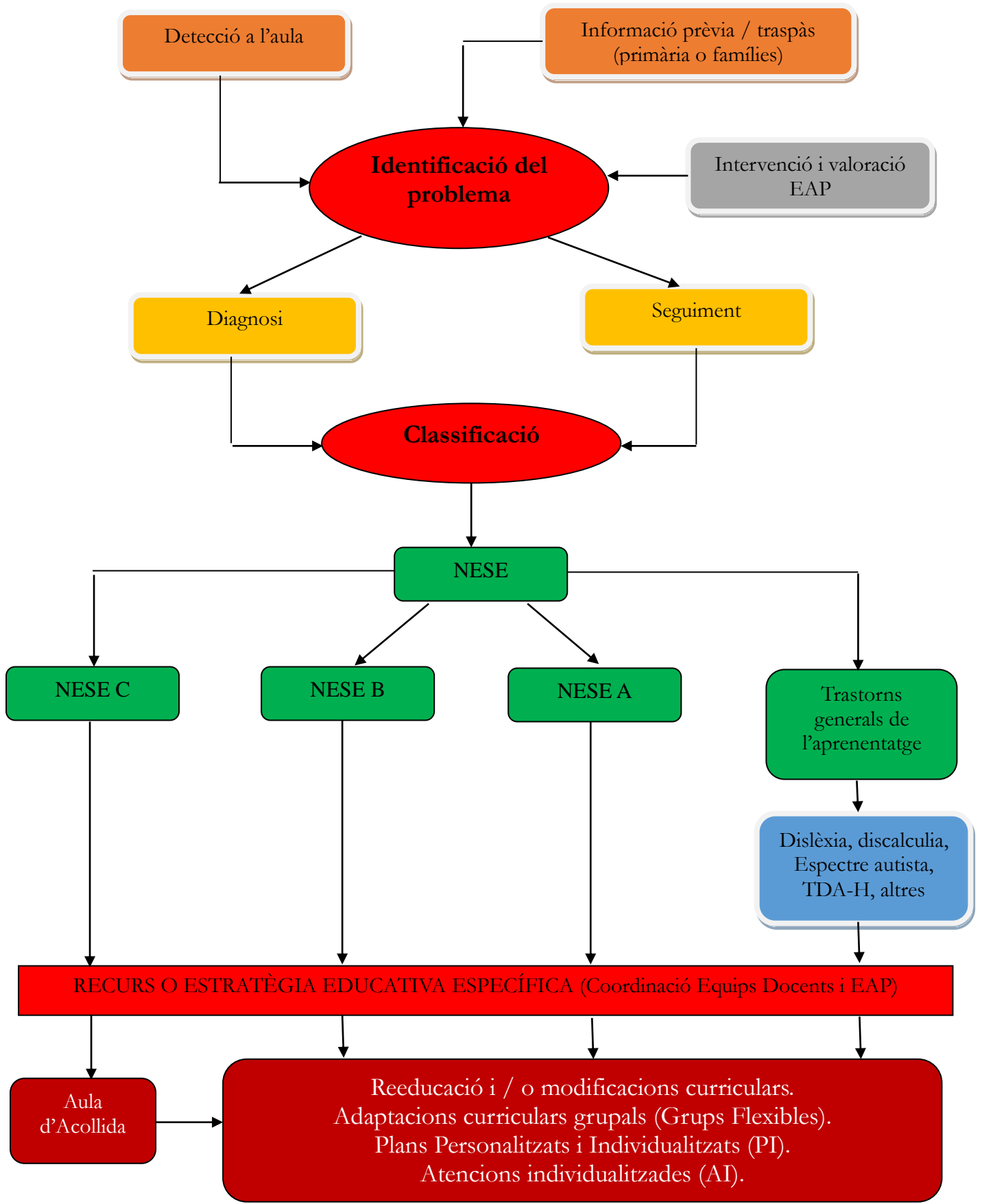
Aquesta definició recull aquelles formes de violència més visibles, però tampoc no obvia el que s'anomena violència simbòlica, és a dir, un maltractament soterrat i molts cops intangible, però que constitueix la base i la legitimació per a la utilització d'altres formes més evidents de violència.

1.7 .-EL PLA D'ATENCIÓ A LA DIVERSITAT (PAD)

El sistema educatiu actual, per bé o per mal, mostra una complexitat considerable, derivada de la funció integradora i inclusiva que se li atorga. En aquest sentit, una part important de la praxis quotidiana del professorat consisteix a detectar i / o tractar de forma diferenciada aquella tipologia d'alumnat que presenta qualsevol mena de necessitat educativa (NEE) que pot interferir negativament en el seu desenvolupament acadèmic.

Aquestes necessitats, d'una forma prou general, inclouen des de les patologies psicofísiques (NESE A) fins a les derivades de la seva nova incorporació al sistema educatiu (alumnat nouvingut, NESE C), passant per aquells altres amb problemes socioeconòmics o de desestructuració familiar (NESE B), i sense oblidar aquell col·lectiu, cada dia més ampli, d'alumnat amb trastorns que li dificulten el procés d'aprenentatge (dislèxia, espectres autistes, dificultats de concentració amb o sense hiperactivitat, discalculia, etc.), catalogats simplement com a NESE. Sovint, a més, molts d'aquests trastorns venen acoblats a situacions a l'aula relacionades amb actituds contràries a la normal convivència al centre i, per tant, són inseparables de la gestió del conflicte, que es tractarà al Bloc 2 del present Pla.

Tot seguit, presentem el mapa conceptual d'actuacions que vertebraran, organitzaran i proven de donar resposta a la immensa diversitat de casos que inclou allò que anomenem diversitat, sempre en el benentès que no es disposa de cap protocol que, donat un problema inicial qualsevol, ens menarà a la solució de manera directa i automàtica.





BLOC 2: Gestió del conflicte

2.1 – TRACTAMENT DE LA MEDIACIÓ ESCOLAR AL CENTRE

Centre: Institut Antoni Torroja

Localitat: Cervera

Alumnat a qui s'adreça: 3r i 4t ESO

Professorat implicat: Direcció del centre, Equip docent i coordinadora de mediació.

DESCRIPCIÓ DEL PROJECTE

Entenem el procés de mediació com a estratègia preventiva en la gestió de conflictes entre membres de la comunitat escolar, que no estan necessàriament tipificats com a conductes greument perjudicials per la convivència en el centre. Podem entendre la mediació com una manera diferent de fer front als conflictes, com una oportunitat de construir i aprendre desenvolupant estratègies de gestió positiva, creativa i pacífica, potenciant la responsabilitat i el respecte. La mediació consisteix en un procés de gestió de conflictes que es caracteritza per la intervenció d'una tercera persona imparcial i experta, sigui a iniciativa de les parts implicades en el conflicte, sigui a indicació d'una altra persona, que té com a objectiu ajudar-les a obtenir, per elles mateixes, un acord satisfactori.

Així la mediació escolar es caracteritza per:

- a) Tenir per objectiu educar la convivència.
- b) Suposar una aportació a la cultura del diàleg, el consens i la pau.
- c) Ajudar a crear idea de grup.
- d) Aprendre a escoltar, a reflexionar i a implicar-se en la millora del propi entorn.
- e) Desenvolupar habilitats per fer front per si mateixos als conflictes que, de manera natural, viuran al llarg de la seva vida.

El Projecte d'àmbit comunitari d'educació per a la convivència té com a missió la construcció d'un clima de convivència que contribueixi a incrementar l'èxit personal, acadèmic i educatiu de tot l'alumnat i que faciliti la cohesió social.

Es tracta d'impulsar un projecte d'aprenentatge i servei intern. Els alumnes de 3r d'ESO que fan alternativa a la religió reben la formació en mediadors durant tot el curs (1h. setmanal).

Durant el curs següent, d'entre els alumnes que han rebut la formació, es seleccionen els alumnes que tenen el perfil de mediadors per a que duguin a terme les diferents mediacions que puguin sorgir durant el curs.

Conflictes mediables:

Els conflictes que poden ser objecte de mediació són aquells que no suposen una transgressió greu de les normes de convivència del centre, com són les conductes contràries a les normes de convivència descrites en l'article 37.1 de la Llei d'educació. La tipologia dels conflictes que podem mediar és variada. Alguns d'ells són:

- a) Disputes entre alumnes: insults, amenaces, difondre rumors, males relacions, etc.
- b) Casos d'agressions lleus motivades per malentesos.
- c) Amistats que s'han deteriorat i han esdevingut font d'enfrontaments lleus.



D'altra banda, si n'és el cas, malgrat que un conflicte entre alumnes sigui objecte d'una mediació, la direcció del centre pot aplicar una determinada mesura correctora i/o reparadora.

Conflictes no mediabls:

Segons l'article 37.1 de la Llei d'Educació de Catalunya (Llei 12/2009, de 10 de juliol), es consideren faltes greument perjudicials per a la convivència en el centre no susceptibles de mediació, les conductes següents:

- a) Les injúries, ofenses, agressions físiques, amenaces, vexacions o humiliacions a altres membres de la comunitat educativa, el deteriorament intencionat de llurs pertinences i els actes que atemptin greument contra llur intimitat o llur integritat personal.
- b) L'alteració injustificada i greu del desenvolupament normal de les activitats del centre, el deteriorament greu de les dependències o els equipaments del centre, la falsificació o la sostracció de documents i materials acadèmics i la suplantació de personalitat en actes de la vida escolar.
- c) Els actes o la possessió de mitjans o substàncies que puguin ésser perjudicials per a la salut, i la incitació a aquests actes. Els actes o les conductes a que s'ha fet referència i que impliquin discriminació per raó de gènere, sexe, raça, naixença o qualsevol altra condició personal o social dels afectats s'han de considerar especialment greus i no seran susceptibles de tractar-se en mediació.

En el cas de no aplicar-se la mediació, s'aplicaran les Normes d'Organització i Funcionament de Centre (NOFC), parlant amb les dues parts en conflicte.

DETECCIÓ DE NECESSITATS

La necessitat d'oferir aquest servei sorgeix de la detecció de:

1. Conflictes de relació interpersonal entre els alumnes del centre.
2. Demanda del servei de mediació per part de l'Equip Directiu del centre.
3. Detecció d'algun tipus d'assetjament escolar (tipus verbal, psicològic o social) entre els alumnes.

NORMATIVA

La Llei orgànica 2/2006, de 3 de maig, d'educació, estableix a l'article 121.2 l'obligatorietat que tots els centres elaborin un Pla de convivència i l'inclouin dins el Projecte educatiu de centre.

La Llei Orgànica 8/2013, de 9 de desembre, per a la millora de la qualitat educativa, determina a l'article 124.1 que els centres inclouran a la programació general anual el seu pla de convivència i totes aquelles actuacions i activitats programades pel foment de la convivència escolar.

La Llei 12/2009, del 10 de juliol, d'educació, disposa a l'article 30 que l'aprenentatge de la convivència és un element fonamental del procés educatiu i així ho ha d'expressar el projecte educatiu de cada centre. Els centres han d'establir mesures de promoció de la convivència.

El Decret 102/2010, de 3 d'agost, d'autonomia dels centres educatius, disposa a l'article 23.2 que les normes d'organització i funcionament del centre han d'incorporar les mesures de promoció de la convivència establertes en el centre.

El Decret 279/2006, de 4 de juliol, sobre drets i deures de l'alumnat i regulació de la convivència en els centres educatius no universitaris de Catalunya, reforça el caràcter



educatiu que han de tenir els processos i les accions que s'emprenquin, tant per prevenir com per corregir conductes inadequades. A l'article 6 s'estableix que a cada centre s'ha de constituir una comissió de convivència.

OBJECTIUS GENERALS

Els objectius generals de l'ApS són:

1. Contribuir a la formació integral d'infants i joves com a futurs ciutadans responsables i compromesos, capaços de viure i convidaure en una societat plural i democràtica.
2. Potenciar la participació d'infants i joves i de les seves famílies en el teixit associatiu del territori i en els diferents espais comunitaris.
3. Promoure la implicació dels diferents agents educatius en el foment de la convivència i la cohesió social.
4. Potenciar el treball i l'aprenentatge en xarxa de tots els agents educatius que operen en el territori.

OBJECTIUS D'APRENENTATGE

1. Sensibilitzar l'alumnat en el tema de la resolució de conflictes a partir de la mediació entre iguals i de les activitats d'ApS.
2. Millorar les relacions interpersonals entre l'alumnat.
3. Fomentar la comunicació i les habilitats socials bàsiques (empatia i assertivitat) en els alumnes.
4. Millorar la relació intrapersonal dels alumnes (capacitat de conèixer-se a si mateix).
5. Afavorir la competència social de l'alumnat, la cultura del diàleg i la NO VIOLÈNCIA
6. Fomentar el treball cooperatiu entre l'alumnat.
7. Introduir l'alumnat en la resolució i gestió de conflictes.
8. Reduir els conflictes en el centre.
9. Afrontar els conflictes des de la vessant de la mediació entre iguals per tal de prevenir els conflictes de convivència.
10. Reconèixer els conflictes com a part natural de la vida i font d'aprenentatge entre les persones.
11. Fomentar la cultura del diàleg com a eina bàsica en la gestió del conflicte.
12. Fomentar a una cultura de la pau i la no violència, juntament amb els valors que fan possible preservar i enriquir la vida de totes les persones.

TASQUES DE LA COORDINADORA DE LA MEDIACIÓ

- Informar sobre el funcionament del servei de mediació a l'Equip directiu i l'Equip docent del centre.
- Valorar els casos de mediació a la CAD (Comissió d'atenció a la diversitat).
- Coordinació amb el Cap d'Estudis del centre.
- Derivar a mediació les demandes que arriben des dels alumnes, des de la direcció i des del professorat.
- Dur l'agenda del servei de mediació.
- Fer el seguiment dels casos.
- Responsabilitzar-se del bon funcionament del servei.



- Formar els alumnes de 3r d'ESO en mediació escolar entre iguals des de la matèria d'Alternativa.

TEMPORITZACIÓ

- Els alumnes de 3r d'ESO des de la matèria d'Alternativa reben la formació en mediadors escolars durant tot el curs (1h. Setmanal).
- Durant les hores d'esbarjo, els alumnes de 4t d'ESO realitzen el servei en funció del nombre de demandes derivades a mediació.
- De setembre a juny, els destinataris del servei (alumnes de qualsevol curs de l'institut implicats en el conflicte) reben l'atenció de l'alumnat que cursa 4t d'ESO, format durant el curs anterior en mediació entre iguals.

CRITERIS I INDICADORS D'AVALUACIÓ

No és fàcil trobar criteris sobre la millora de la convivència d'un centre a part dels indicadors que fan referència a la reducció d'amonestacions i expedients disciplinaris i a la percepció sensible d'una millora de l'ambient. Hauríem d'intentar conèixer sobretot la percepció de l'alumnat i del professorat sobre si s'ha anat aconseguint el clima de diàleg i de convivència pacífica desitjat, un dels objectius primordials del programa. En concret uns quants criteris serien, doncs:

- la reducció de les amonestacions
- si ara tenim pocs expedients, aspirar a no tenir-ne cap
- realitzar sondejos, enquestes, qüestionaris, valoracions sobre l'experiència a tots els col·lectius participants
- millora general de l'ambient d'estudi i de treball com a conseqüència de la resolució positiva dels conflictes

WEBGRAFIA

<http://xtec.gencat.cat/ca/centres/projeducatiu/convivencia/>

BIBLIOGRAFIA

Projecte de convivència i èxit educatiu. Generalitat de Catalunya. Departament d'ensenyament

<http://xtec.gencat.cat/web/.content/alfresco/d/d/workspace/SpacesStore/0004/01d4f408-7a27-4017-bdd0-d63cb95b214f/PdC.pdf>



2.2 – PROTOCOLS DE FUNCIONAMENT

PROTOCOL D'ORGANITZACIÓ DE SORTIDES

- 1- El professor del Departament responsable de la sortida serà l'encarregat d'organitzar-la. En aquest sentit, cal que extregui l'imprès normalitzat des de l'iEduca, el complimenti i el faci arribar als alumnes participants a la sortida amb una antelació mínima de 5 dies.
- 2- El mateix professor lliurà una còpia de l'esmentat imprès al Josep Gual, el nostre conserge, per tal que en faci el seguiment del pagament i una altra a la Mireia Pàmies, Coordinadora d'Activitats del centre, perquè en gestioni el transport amb l'empresa corresponent.
- 3- Quan la sortida esdevingui totalment planificada, la Coordinadora d'Activitats en facilitarà els detalls al Víctor Cairó, Coordinador Pedagògic que, a la seva vegada, ho publicitarà al calendari escolar de l'iEduca perquè tot el Claustre en tingui constància i programi adequadament les seves sessions lectives sense que es produeixin interferències.

PROTOCOL DE CONVIVÈNCIA

- 1- En primera instància, si es detecta un problema de convivència entre alumnes, cal fer ús del Servei de Mediació de l'institut, comunicant-ho a la psicopedagoga del centre (Anna González) i al professor Tutor de l'alumne.
- 2- Si la falta en què incorre l'alumne no es pot catalogar raonablement de greu (manca de material escolar, consumició de xiclets, etc.) se'l sancionarà amb una incidència, que el professor en qüestió registrarà al programa iEduca tot fent-hi constar els motius per escrit i se n'informarà al Tutor. Cal fer esment que l'acumulació de 3 incidències equivaldrà a una expulsió d'aula.
- 3- Pel que fa a les faltes greus (interrupció o disrupció continuada a l'aula, manca de respecte als companys i/o professors, agressions físiques, mal ús dels mòbils, tabaquisme, vandalisme, etc.) seran sancionades directament amb una expulsió d'aula que també serà enregistrada al programa iEduca i amb avís al Tutor.
- 4- Els tutors de grup faran el seguiment al programa iEduca de les amonestacions i faltes atribuïdes i acumulades pels seus alumnes, i n'informaran a la Sílvia Pascual, la Cap d'Estudis. Els Tutors poden iniciar els contactes amb les famílies per aquesta qüestió quan ho considerin oportú, tot i que recomanem no esperar a superar les 3 expulsions d'aula.
- 5- A partir de l'acumulació de 5 expulsions d'aula es contempla la possibilitat de l'expulsió de centre, sempre que la pròpia expulsió no comporti un benefici per l'alumne (per exemple, que se situï en posició d'absentisme o que s'autoprovoqui les expulsions d'aula per marxar cap a casa). En cada cas, i de mutu acord amb el Tutor, es valorarà la conveniència de l'expulsió de centre o bé si és preferible apartar-lo dels seus companys d'aula per un termini definit. Durant aquest període, romandrà a les instal·lacions del centre tutel·lat per l'equip directiu i amb tasques concretes per a realitzar elaborades per l'equip de cicle que



pertoqui. Aquesta darrera situació també es realitzarà quan l'alumne sigui, efectivament, expulsat del centre.

6- Serà competència del Tutor comunicar a les famílies, pel mitjà que cregui més convenient (telemàticament o telefònica) l'expulsió del centre de l'alumne. Paral·lelament, la durada de l'expulsió serà progressiva i en funció del nombre d'expulsions de centre en què hagi incorregut l'alumne prèviament. En tot cas, l'esmentada durada serà pactada entre el Tutor i la Cap d'Estudis.

PROTOCOL DE BON FUNCIONAMENT A LES AULES I A LES GUÀRDIES DE PATI

1- Els professors que desenvolupin sessions lectives a les aules a les hores prèvies als esbarjos, tindran cura del tancament de les llums i de la porta de l'aula. La Maite Fontanet, conserge del centre, vetllarà pel tancament de les aules que restin sense ocupar – per raó de desdoblaments o similars – i farà fora els alumnes que hi siguin presents. En general, cap alumne pot romandre a la planta principal de l'edifici a les hores d'esbarjo, exceptuant-ne els motius justificats.

2- A la darrera hora del matí els professors vetllaran pel tancament dels ordinadors de les aules així com de l'ordre i protecció de la resta de material informàtic (canons, teclats i ratolins).

3- La parella de professors de guàrdia de pati es dirigirà a la planta baixa tot passant per consergeria per a sol·licitar la clau dels lavabos de l'esmentada planta, els quals tutelaran. Durant el període de l'esbarjo, tindran cura dels incidents potencials i donaran suport al personal del menjador, en cas necessari. En finalitzar l'esbarjo, retornaran la clau dels lavabos a consergeria.

4- Es vetllarà especialment per evitar els robatoris de tota mena – diners, material escolar i similars – a les aules. En particular, els alumnes podran dipositar els seus ordinadors portàtils i/o tablets a l'interior dels armaris disponibles a l'interior de les aules d'ESO del centre, on romandran convenientment tancats (especialment a l'hora dels esbarjos) en espera del seu ús o fins a la finalització de la jornada corresponent, per endur-se'ls cap als seus domicilis. El centre no es responsabilitza d'aquests robatoris durant l'horari escolar, en el benentès que és responsabilitat de l'alumne vetllar pel seu propi material; en qualsevol cas, el centre proporciona recursos per a assegurar i protegir l'esmentat material auxiliar acadèmic o personal de l'alumnat.



NORMATIVA D'ÚS DELS ORDINADORS PORTÀTILS A L'INSTITUT

Sector d'alumnes

- a) Cal que els ordinadors es duguin al centre amb la bateria sempre carregada des de casa.
- b) Cada ordinador incorporarà un identificador personal dissenyat segons el criteri de cada família que el vinculi al seu propietari de manera unívoca. Paral·lelament, al centre, s'habilitarà també un sistema d'identificadors que relacionaran el propietari amb la seva màquina basat en l'ordre alfabètic a l'aula, a l'hora de desmar-los per a la seva custòdia als armaris presents a les classes.
- c) Quan l'aula resti buida, cal que els ordinadors es custodïin a l'interior dels esmentats armaris, tancats sota clau pel professor que abandoni l'aula. Simultàniament, l'aula també restarà tancada. Aquest punt serà de compliment generalitzat per a tot el professorat.
- d) Els ordinadors només es podren usar a l'aula, a la biblioteca i al menjador escolar. Utilitzar l'ordinador fora dels espais mencionats serà sancionable.
- e) Per tal d'assolir la màxima agilitat en l'ús dels ordinadors, cal cenyir-se amb rapidesa a les instruccions que el professorat emetrà en cada moment (arrencada de la màquina, obertura i tancament de les tapes / pantalles, etc.). És recomanable que l'alumne faci una bona previsió de l'ús de l'ordinador en funció del professor que li pertoqui segons la sessió lectiva corresponent.
- f) Correspondrà al professorat indicar en quin moment cal connectar l'ordinador, i caldrà baixar la tapa / pantalla quan el professor dicti instruccions als alumnes.
- g) Els auriculars només s'utilitzaran quan el professor ho sol·liciti de manera expressa.
- h) Sota cap concepte s'usarà la màquina per d'altres funcions que no siguin les expressament demanades pel professorat. En cas contrari, el professor pertinent podrà retirar l'ordinador a l'alumne i li proposarà activitats que no n'impliquin l'ús.
- i) En les sessions lectives controlades pel professorat de guàrdia, no es faran servir els ordinadors, en general. Només en aquells casos en que o bé el professor absent ho indiqui de manera expressa o bé es justifiqui que cal usar-lo per a la realització de tasques o deures d'altres matèries, se'n permetrà la manipulació.
- j) Durant els canvis d'aula, cal baixar la tapa / pantalla de l'ordinador pels passadissos del centre. Una vegada finalitzada la jornada lectiva, cada alumne s'endurà la seva màquina cap a casa, de manera que no restin mai a l'aula.
- k) Com a rutina habitual, els alumnes cal que verifiquin l'estat del seu ordinador, en facin les actualitzacions preceptives i les còpies de seguretat que creguin necessàries. Per extensió, les avaries puntuals així com el manteniment de l'aparell seran a càrrec de l'alumne.



- l) Qualsevol actuació dels alumnes que sigui contrària als punts anteriors, tindrà la consideració de falta. Les sancions imposades s'ajustaran al NOFC i podran comportar l'expulsió de l'alumne en cas de falta tipificada com a greu.
- m) Malmetre intencionadament l'ordinador d'un altre alumne es considerarà com a falta greu.
- n) Globalment parlant, serà el professorat qui dirigirà les sessions lectives i ordenarà en cada instant les accions que pertoquin. Cal considerar l'ordinador com una eina addicional de treball al centre, ni més ni menys.

NORMATIVA D'ÚS DELS ORDINADORS PORTÀTILS A L'INSTITUT

Sector de professorat

- 1- Tot el Claustre de professors és responsable del bon ús dels ordinadors al centre, d'acord amb la normativa fixada en relació als alumnes.
- 2- Tots els professors disposaran d'una clau general per obrir i tancar els armaris que contenen els ordinadors.
- 3- En cas d'avaría accidental i/o puntual de l'ordinador d'un alumne, el centre pot cedir-ne un per al seu ús exclusiu a l'aula, protocol que serà controlat tant pel Coordinador Informàtic com per la Secretària del centre.
- 4- Per a la realització de les tasques docents es recomana la combinació de les eines de l'ensenyament tradicional – llibres, llibretes, dossiers, etc. - amb les digitals. En aquest mateix sentit, l'ordinador només serà el focus d'atenció de l'alumne una fracció raonable del seu temps a l'aula, i sempre a criteri del professor que imparteixi la matèria corresponent.



2.3- ALTRES AGENTS GENERADORS DE BONA CONVIVÈNCIA: L'HORARI MARC DE CENTRE I L'ÚS DELS TELÈFONS MÒBILS.

- Horari marc intensiu de centre:

Hora	Dilluns	Dimarts	Dimecres	Dijous	Divendres
8:00 – 9:00					
9:00 – 10:00					
10:00 – 10:30	PATI 1				
10:30 – 11:30					
11:30 – 12:30					
12:30 – 12:50	PATI 2				
12:50 – 13:45					
13:45 – 14:35					
15:30 – 16:30	REUNIONS PROFESSORAT				
16:30 – 17:30					

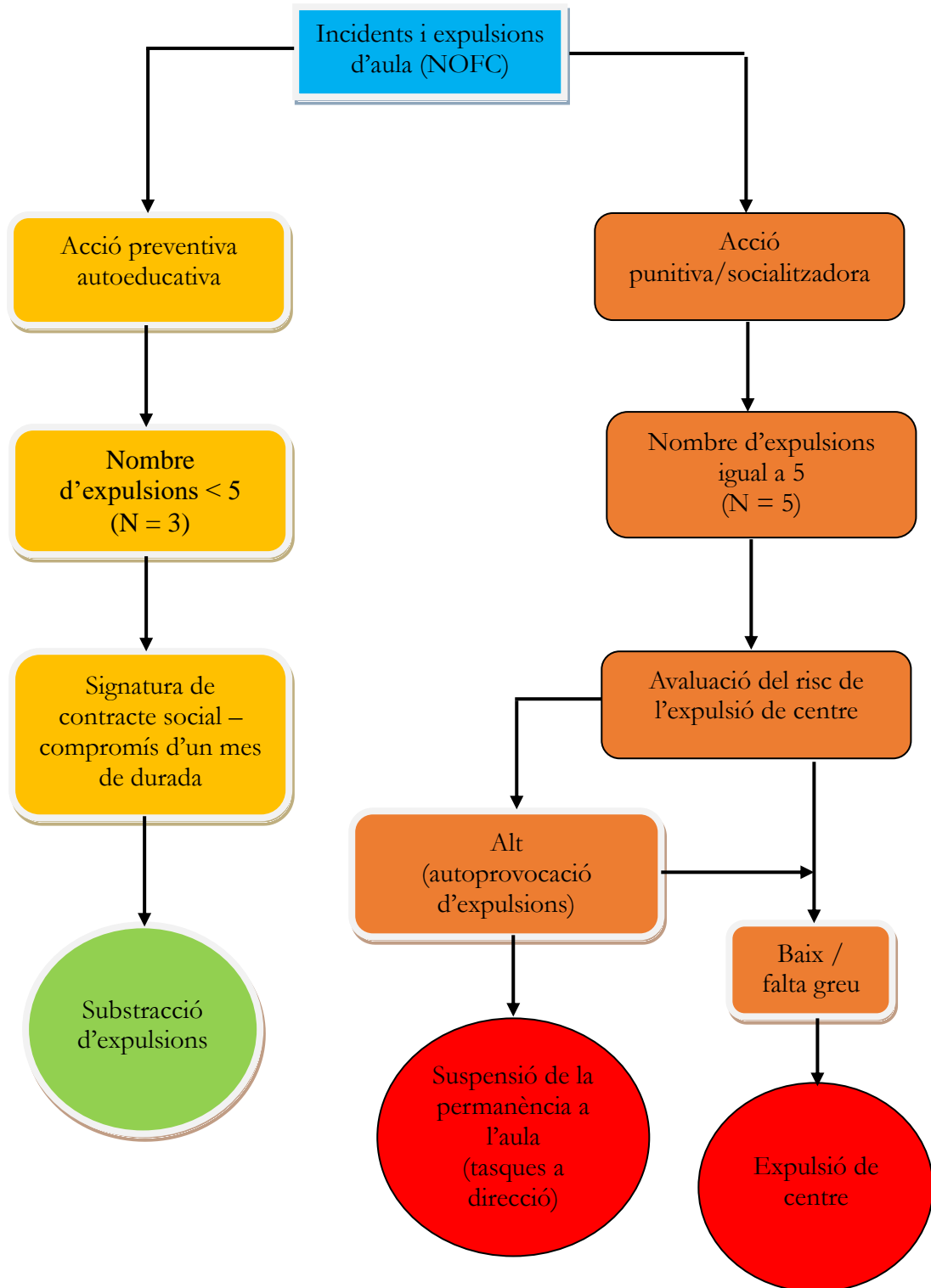
Les característiques intensives de l'horari marc de centre, amb dos patis intercalats cada dues sessions lectives, han aconseguit una veritable reducció de la conflictivitat al centre, fet que posa en evidència, i que en realitat constitueix un bon indicador, una disminució progressiva del nombre d'expedients disciplinaris incoats a l'alumnat.

- Ús dels telèfons mòbils al centre.
 - a) Com a norma general, i en coherència amb el fet que l'alumnat no pot disposar d'adreça de correu electrònic fins al 14 anys, l'ús dels telèfons mòbils al centre resta prohibit al primer cicle de l'ESO, exceptuant aquelles ocasions en què el professorat dels equips docents n'hagi programat la seva utilització per a tasques educatives (gamificació, desplegament d'aplicacions específiques de suport a l'aula o gravació per activitats concretes - laboratoris, aules de Tecnologia i/o Programes d'Innovació Educativa que ho requereixin -).
 - b) Per la resta de nivells (3r d'ESO fins a 2n de batxillerat), l'ús dels telèfons mòbils per a qüestions personals està restringida, dins de l'horari escolar, als períodes d'esbarjo. A la resta de franges horàries, el seu ús resta condicionat, de nou, a l'aplicació que el professorat dels diversos equips docents en facin, contemplada dins de les seves programacions curriculars respectives.



2.4- LES NORMES D'ORGANITZACIÓ I FUNCIONAMENT DEL CENTRE

Organigrama del règim disciplinari





Actitud dins el recinte escolar

Dins del recinte escolar.

Es mantindrà un comportament correcte dintre el recinte escolar. Aquest comportament serà el que el sentit comú i el recte procedir indiqui a cada moment. Els alumnes que per culpa o negligència causin danys a les instal·lacions dels centres docents o al seu material o el sostreguin estan obligats a reparar el dany o a restituir el que hagin sostret. En tot cas, la responsabilitat civil correspon als representants legals dels alumnes en els termes previstos a la legislació vigent.

Fora de l'edifici.

Durant les hores de classe es procedirà de tal manera que aquelles persones que no tinguin classe no molestin el normal desenvolupament de les tasques acadèmiques. En cap moment no es podrà circular amb moto ni en bicicleta per dins el recinte escolar.

Es recomana als/les usuaris/es dels cotxes i motos que mantinguin la màxima prudència en els accessos a l'Institut.

Dintre de l'edifici.

Es mantindrà el mateix criteri respecte a les activitats acadèmiques, especialment a les hores lliures, canvis de classe o casos d'absència de professors/es.

A les hores d'esbarjo i de menjador, cap alumne podrà romandre a les aules sense un professor. Tots els alumnes hauran de ser a la planta baixa o al pati.

Prevenició de tabaquisme i alcoholisme.

D'acord amb la normativa vigent, és prohibit de fumar en tot el recinte escolar; el pati també es considera recinte escolar.

Tampoc no és permès en els centres escolars el consum de begudes alcohòliques. Per tant, no es permetrà entrar aquest tipus de begudes al recinte escolar.

Es recorda que són alcohòliques totes les begudes amb més de 0,5 graus d'alcohol. La cervesa és beguda alcohòlica.



Ús i conservació.

L'aula és el lloc on professors/es i alumnes desenvolupen la part més important de la tasca educativa. Serà responsabilitat del grup o grups que la utilitzin conservar-les en perfecte estat d'ordre i neteja.

El deteriorament intencionat no greu de les dependències, material o objectes del Centre podrà ser sancionat. El fet de dibuixar o escriure en els pupitres es considerarà desperfecte en el mobiliari i pot ser sancionat amb tasques de neteja de l'esmentat mobiliari.

Quan es produeixi un desperfecte de material o mobiliari de l'aula, el/la causant del desperfecte avisarà ràpidament al/la tutor/a, (en cas d'absència d'aquest es farà directament a Secretaria) el/la qual ho donarà a conèixer al/la Secretari/a. Seguidament, el/la Secretari/a i el/la conserge resoldran el que convingui.

Si apareix un desperfecte a l'aula serà el/la delegat/da de curs qui ho donarà a conèixer al tutor/a.

Si els desperfectes produïts a les aules i al recinte escolar, fossin motiu de la seva negligència o del seu mal ús, el/la causant del desperfecte podrà ser sancionat a fer-se càrrec de les despeses de reparació del material o mobiliari.

Si no apareix el/la causant del desperfecte podrà ser sancionat tot el curs en qüestió com a responsable solidari dels desperfectes. En tots els casos serà **el director** el que, escoltant les parts interessades i vist l'informe del/la Secretari/a, aplicarà, si cal, les mesures disciplinàries i econòmiques adients.

A fi de curs el/la Secretari/a, ajudat/da pel/la conserge, farà un informe sobre l'estat de conservació d'aules i mobiliari que contrastarà amb el que es va fer a principi de curs.

En el cas que una mateixa aula sigui utilitzada per més d'un grup (desdoblaments), es respectaran mútuament els cartells, avisos, etc. de cadascun, i tots seran responsables del seu bon estat i manteniment.

Els/Les alumnes no podran entrar a les aules buides d'altres grups. Durant els esbarjos i en hores lliures no es podrà restar a les aules; l'incompliment d'aquest punt podrà suposar, entre altres mesures, responsabilitat de desperfectes apareguts a l'aula. Durant l'esbarjo les Aules restaran tancades. L'encarregat/da de fer sortir els alumnes i de tancar i obrir l'aula quan soni el primer timbre serà el/la professor/a que en aquell moment acabi o comenci la classe.

Els/Les alumnes no podran romandre, sense autorització, als llocs que no són destinats directament a ells, com la Sala de Professors, despatxos, Secretaria, consergeria i seminaris.



Els laboratoris, seminaris, l'aula de dibuix, **l'aula de música, altres aules especials** i el gimnàs, es regiran per les normes que els seus respectius seminaris estableixin. Els/Les alumnes no podran restar en aquests locals sense la presència o autorització d'algun/a professor/a del seminari corresponent.

El caràcter de lloc de lectura, consulta i estudi, fan de la biblioteca un lloc de gran importància per a la formació dels alumnes, i necessita especialment un clima de tranquil·litat i silenci que s'ha de mantenir també a l'hora d'esbarjo. Els treballs comentats en equip s'hauran de fer fora de la biblioteca. (Veure annex de la normativa de funcionament de la Biblioteca)

A la biblioteca hi figuraran les normes que regiran pel que fa al préstec de llibres, que són:

El préstec per a casa és d'una setmana renovable per a 15 dies.

El préstec i retorn seran personals.

Cal respectar els llibres i retornar-los en bon estat.

Queda totalment prohibida la venda de tabac i alcohol en qualsevol acte o festa que es pugui organitzar dins el recinte escolar.

Per a l'organització d'activitats extraescolars o festives, es podrà utilitzar els equips de música i ampliació o altres materials audiovisuals, sempre, però, amb l'autorització expressa del Secretari. El conserge assessorarà l'alumne responsable sobre el seu maneig i correcta utilització. Els desperfectes o avaries que a conseqüència de l'ús indegut o negligència es puguin produir seran responsabilitat directa de l'alumne/a o alumnes que se n'hagin fet responsables. En aquest cas se'ls podrà exigir el cost de la seva reparació. En cas que l'interessat ho consideri desproporcionat podrà recórrer **al director**.

Assistència.

És obligatòria per a tots els alumnes matriculats al centre, en particular als exàmens convocats oficialment, així com a les sessions lectives prèvies a la seva realització.

Aquesta obligació es completa amb la de participar en les activitats acordades dintre de l'horari escolar i aprovades pel Consell Escolar.

El control anirà a càrrec del professor de l'àrea/materia i del tutor/a.

El/la tutor/a recollirà les faltes d'assistència i les oportunes justificacions i en donarà coneixement periòdicament als pares o tutors (2 cops per trimestre).

Els alumnes hauran de justificar les seves faltes amb l'imprès que es pot recollir a Secretaria en un termini màxim d'una setmana i que, signat pel pare/mare/tutor/a de l'alumne/a serà lliurat al tutor/a corresponent a la tornada de l'alumne/a a classe, i el centre se'n reserva la seva acceptació.



Pel bon funcionament del centre, és bo comunicar al tutor, amb antelació, les faltes d'assistència que es puguin preveure. Cal avisar també a consergeria. Això és especialment important en el cas dels alumnes que fan ús del servei de menjador.

Qualsevol absència de llarga durada coneguda pel tutor/a, serà comunicada a l'equip docent. Les actuacions a seguir davant reiterades faltes d'assistència injustificades a classe o l'incompliment sistemàtic del termini màxim de lliurament de les justificacions, seran:

Alumnes de batxillerat: El tutor informarà amb diligència els pares quan l'alumne hagi acumulat 5 faltes injustificades, mitjançant carta certificada, notificant-los que aquest elevat nombre de faltes pot repercutir en el seu rendiment acadèmic. Quan l'alumne acumuli un total de 10 faltes d'assistència sense justificar, es considerarà que la seva conducta ha estat greument perjudicial per a la convivència al centre i, en conseqüència, constarà com a falta greu. A instància del tutor, el cap d'estudis i/o el director iniciarà l'obertura d'un expedient disciplinari. Les sancions contemplades en aquest cas poder ser les següents:

Reducció de la nota a l'acabament de cada trimestre que, en conseqüència, es farà extensible a la nota final de curs de la matèria impartida, sense possibilitat de reclamació. L'esmentada reducció es portarà a terme en detriment de la nota percentual corresponent als continguts actitudinals. Això significa una reducció màxima d'un punt per trimestre.

Expulsió del centre per un període d'entre 1 i 15 dies lectius.

Prohibició de participar en les activitats, sortides o viatges que es portin a terme durant el curs acadèmic vigent.

Altres que contempli el Decret de Drets i Deures.

Alumnes d'ESO: El tutor informarà amb diligència els pares quan l'alumne hagi acumulat 5 faltes injustificades, mitjançant carta certificada, notificant-los que aquest elevat nombre de faltes pot repercutir en el seu rendiment acadèmic. Quan l'alumne acumuli un total de 10 faltes d'assistència sense justificar, es considerarà que la seva conducta ha estat greument perjudicial per a la convivència al centre i, en conseqüència, constarà com a falta greu. A instància del tutor, el cap d'estudis i/o el director iniciarà l'obertura d'un expedient disciplinari. Les sancions contemplades en aquest cas poder ser les següents:

Reducció de la nota a l'acabament de cada trimestre que, en conseqüència, es farà extensible a la nota final de curs de la matèria impartida, sense possibilitat de reclamació. L'esmentada reducció es portarà a terme en detriment de la nota percentual corresponent als continguts actitudinals. Això significa una reducció màxima de dos punts per trimestre.

Expulsió del centre per un període d'entre 1 i 15 dies lectius. Prohibició de participar en les activitats, sortides o viatges que es portin a terme durant el curs acadèmic vigent.

Altres que contempli el Decret de Drets i Deures.



NORMATIVA ESPECÍFICA PER A ALUMNAT MAJOR DE 16 ANYS

Antecedents

L'actual desplegament de la normativa educativa (LOMLOE) contempla l'escolarització obligatòria de tot l'alumnat fins al 16 anys (ESO), amb la possibilitat d'ampliar aquest termini fins a un màxim de 18 anys en cas de doble repetició, i deixar ben clar que a partir dels 16 anys l'alumnat accedeix als ensenyaments postobligatoris (Batxillerat), de manera voluntària i amb el compromís d'engegar una nova etapa on el component acadèmic té molt més pes que en l'etapa obligatòria, la qual pondera amb més intensitat el component social, humà i formatiu de la persona com a individu.

Justificació de la modificació

Malauradament, però, cada vegada amb més freqüència, i tot i els esforços orientatius dirigits tant als alumnes com als pares, els centres d'ensenyament secundari acumulen un sector d'alumnat que, havent assolit els 16 anys, decideix accedir a l'etapa postobligatòria o bé repetir el 4t curs de l'ESO, basant-se més aviat en motius inercials i socials que no pas en consideracions purament acadèmiques, i en contra de les recomanacions de l'equip d'assessorament pedagògic, que els aconsella d'altres opcions curriculars (cicles formatius, programes de garantia social, incorporació al món laboral, etc.)

L'esmentat sector d'alumnat, en aquestes condicions pot seguir alguna de les següents rutes:

Continuar els seus estudis amb èxit, contra tot pronòstic i sense representar cap problema afegit per al centre.

Fracassar estrepitosament en l'àmbit acadèmic però no mostrar cap mena d'actitud contrària a les normes de convivència del centre. En aquest cas, tampoc no es dona cap disfunció greu de les relacions socials al centre.

Afegir a l'esmentat fracàs escolar una actitud totalment contrària a les normes de convivència, induïda per la incapacitat cognitiva detectada i autoreconeguda, tot impeding la bona marxa del curs i del grup on són matriculats i distorsionant i perjudicant greument aquella part de l'alumnat que s'esforça per assolir els continguts curriculars impartits.

Concreció de la modificació

Consultada l'opinió de la Inspecció Educativa dels Serveis Territorials d'Educació de Lleida pel que fa a les possibles actuacions sobre l'alumnat inclòs en la tercera ruta del punt anterior, i escoltat el parer del Claustre de Professors sobre el mateix assumpte, s'ha consensuat la següent modificació del Reglament de Règim Intern, aplicable exclusivament en les condicions abans esmentades:

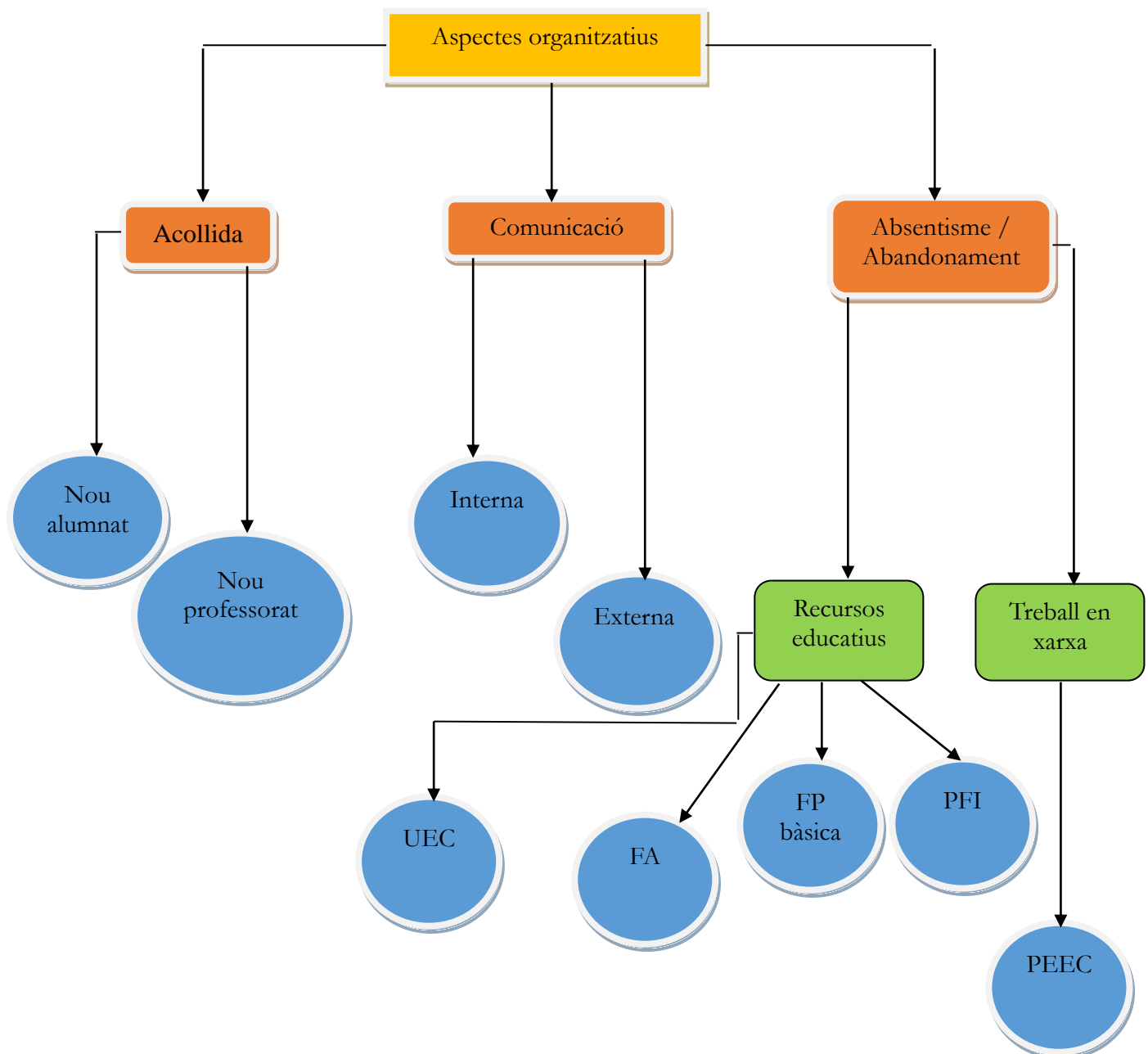
Si un alumne és expulsat de l'aula, es considerarà que ha comès, directament, una falta greu. En aquest cas, el tutor ho comunicarà al cap d'estudis i/o al director, el qual iniciarà la instrucció d'un expedient disciplinari. La sanció que es podrà imposar quan concorrin aquestes circumstàncies pot ser l'expulsió de l'institut per un període d'entre 1a 15 dies lectius, a criteri del director.



L'aprovació d'aquesta modificació no exclou que el centre faci ús dels Serveis Socials Municipals o comarcals per intentar tant la reeducació de l'alumne com per dur a terme el seu seguiment posterior a la sanció.

BLOC 3: Aspectes organitzatius

Si realitzem una exposició gràfica, també en aquest darrer bloc, de la col·lecció d'accions organitzaves destinades a la millora de la convivència, tenim el mapa conceptual següent:





3.1- Acollida

- Alumnat nouvingut

Plurilingüisme al centre educatiu

Actituds lingüístiques

Per una banda, la nostra comunitat educativa està especialment sensibilitzada i compromesa amb la normalització de la llengua catalana en tant que llengua pròpia de Catalunya i manifesta explícitament la voluntat que el català continuï essent l'instrument bàsic de comunicació en tots els àmbits del nostre centre, i, especialment en els darrers anys, per tal facilitar la integració social i acadèmica de l'alumnat i les famílies procedents de la nova immigració.

Per l'altra, la nostra comunitat educativa és conscient de la realitat plurilingüe del centre i de l'entorn social en què es troba, i considera aquesta pluralitat lingüística com una riquesa que cal respectar, conèixer, difondre i preservar. A més, també és conscient de la importància de l'aprenentatge d'altres llengües diferents de les oficials a Catalunya en un món globalitzat com el nostre, sobretot arran dels canvis socials experimentats per la nostra societat en els darrers decennis (l'entrada de l'estat espanyol a la UE, la nostra participació en programes europeus d'intercanvi, l'aparició de les TIC i el desenvolupament d'Internet, etc.).

Per tant, es manifesta la voluntat d'afavorir les iniciatives que permetin el coneixement de tota la comunitat d'aquesta realitat plurilingüe i de posar en marxa propostes que impulsin l'aprenentatge de noves llengües per part de no només de l'alumnat sinó de tots els estaments de la comunitat educativa.

Mediació lingüística (traducció i facilitació)

Atesa la diversitat lingüística que conviu en el nostre centre sobretot a causa de la nova immigració dels darrers anys (alumnat i famílies procedents de diversos indrets i de diverses procedències lingüístiques), cal potencia les eines de mediació lingüística que facilitin l'acolliment, la integració i l'intercanvi d'informació entre tots els agents del centre.

En aquest sentit, caldrà implementar mesures que possibilitin aquesta mediació lingüística sobretot en les etapes inicials de la integració de l'alumnat i les famílies nouvinguts, com les següents:

- Ús de llengües àmpliament difoses al món (com l'anglès i el francès, entre d'altres) que puguin actuar com a llengües pont entre l'alumnat i les famílies nouvingudes i els altes estaments de la comunitat educativa.
- Alumnat i famílies de la mateixa procedència lingüística arribats al nostre centre temps abans i que ja estiguin integrats lingüísticament, que actuïn com a mediadors i traductors amb els nouvinguts més recents.
- Ús de les TIC (Internet, diccionaris i traductors en línia,...) en la mesura que sigui possible per tractar de superar les barreres lingüístiques
- Suport específic de serveis d'interpretació i traducció externs al centre per les vies establertes reglamentàriament (serveis de l'EAP, de l'assessorament LIC, del Consell Comarcal, etc.).
- Afavoriment de la formació del personal del centre (professorat i PAS) en les llengües de la nova immigració.



- f) Creació en el centre un servei de suport tècnic pel que fa al vocabulari especialitzat (TERMCAT), que assessori el professorat en la traducció i correcció idiomàtica de les activitats docents que puguin dur a terme amb l'alumnat nouvingut.

Organització dels recursos humans

El pla de formació de centre en temes lingüístics

D'acord amb el que s'ha esmentat anteriorment en l'apartat "0.- *Actituds lingüístiques*", l'interès del centre en la formació en termes lingüístics se centrarà en els següents aspectes:

- a) Promoure la capacitació lingüística en llengua catalana del tot el professorat i el PAS i estimular la seva formació mitjançant la participació en els cursos de reciclatge i de perfeccionament que s'organitzin de tal manera que el professorat esdevingui un model lingüístic vàlid per a l'alumnat del centre en totes les matèries del currículum.
- b) Promoure la capacitació lingüística en llengua anglesa del tot el professorat i el PAS i estimular la seva formació mitjançant la participació en els cursos de reciclatge i de perfeccionament que s'organitzin per tal de poder participar, quan sigui el moment oportú, amb garanties en programes d'innovació de l'ensenyament de les llengües (programes AICLE /CLIL per a l'Aprenentatge Integrat de Llengües Estrangeres a través d'altres matèries del currículum) i intercanvis d'estudiants i d'experiències educatives amb centres d'altres països (per exemple, a través del programa Comenius).
- c) Incentivar la capacitació lingüística, encara que sigui a un nivell bàsic, en les llengües de la nova immigració del professorat i el PAS per tal que facilitin la integració de l'alumnat i les famílies nouvingudes a Catalunya.

Organització de la programació curricular

Coordinació cicles i nivells

Per tal que l'aprenentatge lingüístic de l'alumnat sigui significatiu, hi ha uns aspectes previs que cal tenir en compte: si es tracta d'aprendre llengua i comunicació, de desenvolupar la competència plurilingüe i intercultural, l'eix dels continguts cal situar-lo en els usos i situacions comunicatives que es produeixen en les activitats educatives, per tant, continguts comuns a les diferents matèries curriculars i a totes les llengües i llenguatges que s'ensenyen al centre educatiu. Això significa que, perquè la seqüenciació d'aquests continguts sigui efectiva, cal la coordinació des dels diferents àmbits escolars (nivells i departaments) i, d'una manera general, entre tots els implicats en el procés educatiu i en el projecte lingüístic del centre.

El primer aspecte que cal tenir en compte quan es planteja la seqüenciació dels continguts és que el canvi de currículum s'ha de fer de manera progressiva a partir del programa actual i, sobre aquesta base, començar a introduir canvis que es vagin apropant a la nova concepció que es planteja en el currículum.

El programa de l'àmbit de llengües està fortament condicionat pel conjunt de situacions comunicatives o tasques que es poden dissenyar perquè condicionarà molts elements de la seqüenciació. A més, caldrà considerar aquests contextos des de la perspectiva de les llengües que s'ensenyen al centre, perquè no pot tenir el mateix tractament una llengua de forta presència en l'entorn que una altra que hi té poques referències.



La llengua del país, el català, ha de tenir una especial consideració, com es dedueix dels plantejaments de la Llei de Política Lingüística i la resta de la legislació vigent. Tot plegat ha de confluïr en un plantejament coherent per al desenvolupament de la competència plurilingüe i intercultural del nostre alumnat.

Hi ha continguts que cal que s'ensenyin de forma coordinada entre el professorat de totes les matèries curriculars. És cert que aquesta coordinació sovint suposa una gran dificultat. Probablement serà oportú que, per iniciar el procés, es proposi l'acord entre dues o més persones d'un nivell concret, però l'objectiu final és que tot el professorat arribi a un acord. Per exemple, es tracta de precisar com treballar coordinadament els processos de captació i selecció d'informació (amb les tècniques de presa d'apunts o altres semblants), els d'elaboració d'informació (amb els mapes conceptuals i altres representacions de relacions), i els d'estructuració i comunicació de la informació amb els tipus de text que s'utilitzen, aspecte clau per a la construcció dels coneixements específics de cadascuna de les matèries. Com a orientació per a la seqüenciació dels continguts es proposa:

- Les tasques globals i col·laboratives, l'articulació i coordinació d'aquestes tasques ha de donar sentit i continuïtat al treball escolar més analític i concret.
- Caldrà precisar les habilitats cognitivolingüístiques concretes per a cada nivell (descripcions, explicacions...) arribant a l'acord de quins, amb quina seqüència i a quines matèries caldrà fer-ho.
- També serà convenient precisar quines característiques es contemplaran en cada nivell i matèria per centrar l'atenció de l'alumnat, atès que cada disciplina té les seves característiques i cal afavorir la transferència dels aprenentatges d'una a les altres.
- En aquest procés de seqüenciació acordada, la lectura, l'escriptura i la creació audiovisual són recursos molt freqüents en la metodologia de la majoria de les matèries curriculars. És del tot convenient que el professorat de les diferents matèries es posi d'acord en com realitzarà el procés de lectura, tractament de la informació i escriptura o creació audiovisual. Això significa: com es prepararan preguntes per avançar els continguts de la lectura; com s'organitzarà la conversa per facilitar la discussió sobre la lectura; com es concretaran les idees nuclears; com es representaran; com es planificarà el text que caldrà escriure; quines preguntes facilitaran la concreció de la seva presentació; quins criteris es tindran per regular la seva realització, etc. Evidentment, aquesta seqüència caldrà fer-la tenint molt en compte la disciplina de referència i la llengua o llengües que s'utilitzaran per a la realització de la tasca o unitat didàctica.
- Com en el cas dels processos de lectura i escriptura, caldrà seqüenciar les estratègies o tècniques d'aprenentatge que ajudin a la resolució de les tasques d'aprenentatge com la captació de la informació, amb la presa d'apunts o les tècniques de memorització, per posar algun exemple. Aprendre a aprendre suposa alguna cosa més que aplicar tècniques de manera mecànica i al marge dels continguts curriculars, per aquest motiu és clau que es realitzi aquesta seqüenciació dintre del procés comprensiu (i estratègic) de l'aprenentatge de cadascuna de les matèries curriculars i del conjunt d'elles.

En síntesi, amb la seqüenciació d'aquests àmbits s'estan assegurant els recursos procedimentals que cal tenir per poder desenvolupar d'una manera harmònica i coordinada



totes les competències metodològiques i comunicatives necessàries per als aprenentatges específics de totes les matèries curriculars, incloent-hi les matèries lingüístiques.

Estructures lingüístiques comunes

A fi d'evitar les repeticions de continguts comuns a totes dues llengües oficials (el que hom anomena *estructures lingüístiques comunes*), s'indica de manera orientativa els aprenentatges que es poden realitzar des de cada una de les dues llengües (català i castellà). Això comporta que les adquisicions de continguts que l'alumnat fa des d'una de les llengües (català o castellà) s'han d'aplicar de forma pràctica en l'altra llengua. Els aprenentatges relacionats amb els continguts que no són comuns es desenvolupen en cada una de les dues matèries.

Els següents continguts poden treballar-se tant des de l'àrea de Llengua catalana com des de l'àrea de Llengua castellana.:

- Elements de la comunicació: situació, intencionalitat, missatge, interlocutors i codi. Aspectes no lingüístics. El context.
- Funcions del llenguatge.
- Propietats del text: cohesió, coherència, adequació al context. Els signes de puntuació.
- Tipus de textos orals i escrits. Els textos expositius, argumentatius, descriptius, narratius, instructius i predictius.
- Textos específics: científics, tècnics, jurídics, administratius, humanístics, periodístics i publicitaris.
- Els gèneres literaris: narrativa, poesia, teatre, assaig, dietari, memòria i periodisme literari.
- Estructura del mot. Lexema i morfema. Relacions per la forma: derivació i composició. Els camps lèxics i semàntics. El lèxic i el diccionari. Característiques de les obres lexicogràfiques bàsiques. Principis generals del diccionari en suport CD i a Internet.
- Text, oració i mot. Tipus d'oracions. Categories sintàctiques (sintagmes). Funcions sintàctiques.
- La variació lingüística: social, geogràfica i estilística.
- Els fenòmens de contacte entre llengües: bilingüisme, diglòssia, conflicte lingüístic. La planificació lingüística i els processos de normalització lingüística.
- Relacions pel significat: polisèmia i homonímia, sinonímia i antonímia, hiperonímia i hiponímia. La formació del lèxic: mots populars, cultismes i pseudoderivats. Manlleus i calcs. Procediments lingüístics de creació de neologismes.

Caldrà que els dos Departaments didàctics acordin, dins de les seves respectives programacions anuals, quins d'aquests continguts es treballaran principalment des de cadascuna de les àrees. Un objectiu és acordar, fins on sigui possible, el lèxic específic i la terminologia més relacionats amb els objectes de la disciplina de llengua i evitar, d'aquesta manera, el doble etiquetatge per a un mateix objecte o concepte.

Un objectiu és acordar, fins on sigui possible, els criteris d'avaluació de cada una de les dues matèries de llengua. Hi ha aspectes de l'avaluació de la llengua que haurien de considerar-se com a únics. Per exemple, la capacitat dels alumnes per resumir oralment i per escrit



missatges escrits i orals formals, explicitant-ne les informacions i les idees essencials, així com la intenció de l'emissor, que ens remet a un grau d'adquisició d'una habilitat lingüística en totes dues llengües. En canvi, la capacitat per interpretar locucions, modismes i frases fetes d'ús corrent, fent-les servir en els missatges orals i escrits propis, té sentit per a cada codi lingüístic concret.

Així doncs, podria ser coherent i recomanable que els departaments de Llengua Catalana i de Llengua Castellana procurin realitzar un treball compartit pel que fa a l'establiment dels criteris d'avaluació, a la elaboració dels instruments de recollida sistemàtica d'informació i a la distribució entre les dues matèries dels aspectes comuns que es vulguin avaluar per tal d'obtenir una informació més específica de l'aprenentatge de cada llengua i una visió global de l'assoliment dels objectius. D'aquesta manera, la informació recollida també podria permetre la revisió de les programacions respectives.

A més de la transmissió explícita de coneixements lingüístics formals i de les activitats més directament relacionades amb aquesta transmissió, és necessari poder dur a terme activitats que promoguin en els alumnes la reflexió sobre els usos de la llengua; sobretot quan els alumnes en són els usuaris. Aquesta necessitat remet tant a la formació lingüística dels alumnes com al contingut de les proves de Llengua catalana i de Llengua castellana de les PAU o a l'assoliment de les competències bàsiques establertes per a l'ESO. La competència dels alumnes sobre la llengua té projecció més enllà de les disciplines de llengua: a la resta de matèries, humanístiques, tecnològiques o científiques, l'escriptura hi és sempre present (apunts, exàmens, treballs d'aula, treballs de recerca, etc.). Per aquesta raó, una formació sòlida dels alumnes com a escriptors escolars és un benefici per a cada una de les matèries del currículum.

- **Professorat de nova incorporació al centre (Pla d'Acollida)**

1. **Introducció.**

L'objectiu d'aquest pla és acompanyar els docents nous en el seu començament a l'Institut Antoni Torroja de Cervera. Aquest institut té una característica definitòria: es tracta d'un **claustre petit** (uns 30/35 professors i professores) **en un edifici gran** d'una extensió d'una hectàrea, distribuïda en dues plantes (planta baixa i primer pis) i quatre torres de quatre pisos. Cal dir que l'espai és compartit per diverses entitats. A més, es tracta d'un edifici històric, la Universitat de Cervera, declarat bé cultural d'interès nacional, i construït al s. XVIII. Per tant, quan un nou docent arriba és necessari que se situï bé, ja que els desplaçaments dins el centre són veritables caminades. En contrapartida, els espais són amplis i generosos, i afavoreixen la calma, la bona convivència i una baixa conflictivitat als passadissos.



2. Eixos del Pla d'Acompanyament Docent.

El document s'estructura en tres eixos bàsics, i està pensat tant per als (1) **docents que s'incorporen a principi de curs**, (2) **professorat interí i substitut** així com (3) **altres persones que intervindran en la docència al centre**, com ara auxiliars de conversa, estudiants en pràctiques del Màster de secundària, etc. El **Pla d'Acompanyament Docent** (s'ha anomenat així per diferenciar-lo clarament de l'acollida de l'alumnat nouvingut) s'estructura en tres eixos bàsics.

1. **Eix de la supervivència:** té com a objectiu que el nou docent s'orienti en l'espai físic (direcció, aules i equipaments), en l'espai virtual (entorn web, Moodle i Ieduca) i conegui els diversos protocols de funcionament (control assistència, guàrdies...) imprescindibles i necessaris per al dia a dia. També ha de disposar de les claus per als accessos físics i de les contrasenyes pels entorns virtuals.

2. **Eix de la comoditat:** té com a objectiu que el nou docent conegui les qüestions acadèmiques, les línies pedagògiques i els projectes educatius de centre, mitjançant la coordinació amb persones de referència (que anomenarem REFERENTS) que pertanyin a l'equip de nivell i/o al departament didàctic i/o tutories. La direcció proposa el REFERENT, a partir de criteris de proximitat professional i disponibilitat personal. L'acompanyament s'orientarà cap al lideratge distribuït. La fase d'acollida s'inicia el primer dia però s'allargarà fins que calgui, segons el perfil i la capacitat d'adaptació del nou docent. Es tracta d'un procés personalitzat en el qual valorarem el feedback del nou docent.

3. **Eix de l'autonomia plena:** té com a objectiu el funcionament autònom del docent dins la comunitat educatiu i l'entorn, tant pel que fa a la prestació de serveis que li ofereix la institució educativa com al benestar social o emocional que es procura. Quan això succeeix, el docent ja pot fer de REFERENT per a un nou docent.



3. Aplicació del Pla d'Acompanyament Docent.

Aquests eixos es **desenvolupen de manera simultània** i requereixen un **temps**, però es prioritzen, ja que en un primer moment es pot produir una sensació de saturació d'informació i la necessitat de dominar les eines bàsiques.

El Pla s'inicia amb una **visita circular a l'edifici**. Un circuit que s'inicia a secretaria i es tanca a consergeria. El primer dia també es presenta el nou docent i el seu Referent, encarregat el guiatge.

A continuació presentem el Protocol del Pla (veure document annexat).

4. Protocol del Pla d'Acompanyament Docent i avaluació

El document és de caràcter intern i reflecteix les línies exposades en aquesta introducció. Recull expressions que s'utilitzen durant l'acollida com «Benvingut/a al Torroja», actituds com xocar la mà, i una comunicació no-verbal que acompanyi. S'ha triat un format visual perquè el procediment sigui més gràfic i clar per a les persones de la comunitat que hi col·laboren.

És un únic protocol general que s'adapta als supòsits (2) **professorat interí i substitut** i (3) **altres persones que intervenen en la docència**, que s'especifiquen en un cercle groc. En el cas dels estudiants de Màster de Secundària, el Referent serà el Tutor.

La reunió inicial no es considera una pèrdua de temps, sinó una inversió. El professorat no entra a l'aula sense haver tingut un contacte amb direcció, la seva persona Referent. Direcció l'acompanya a l'aula i el presenta a l'alumnat.

El Pla d'Acompanyament Docent **s'avalua internament a l'enquesta de final de curs**. Una altra característica és que quan el professor interí o substitut marxa se li fa un **obsequi de centre**.



3.2- Comunicació

És un fet comprovat que una bona fracció dels conflictes entre persones té el seu origen en una comunicació deficient, fet que genera males interpretacions, crea susceptibilitats i augmenta els nivells d'irritabilitat i estrès.

Per tot plegat, cal escollir uns canals comunicatius clars, que transportin la informació de manera objectiva i evitin, en la mesura del possible, l'aparició de missatges ambigus que esdevinguin creadors de conflictes. En aquest sentit, el centre ha optat per adoptar els següents plantejaments i criteris:

- a) En general, evitar l'ús de les xarxes socials en totes aquelles ocasions que requereixin comunicacions oficials.
- b) ***Pel que fa a la comunicació externa***, es disposa de dos **canals virtuals**:
 - a. En relació a l'alumnat, l'institut disposa d'un correu electrònic corporatiu, amb extensió @insatorroja.cat, força valuós per a la transmissió d'informació amb el professorat (convocatòries d'exàmens, materials didàctics en format pdf, classes virtuals, etc.)
 - b. Pel que respecta a la comunicació entre l'institut i les famílies, es disposa, per una banda, d'un correu de centre (c5001311@xtec.cat), que és usat com a vehicle per qualsevol informació oficial (resultats de competències, instruccions PAU, convocatòria de reunions, etc.) i, per una altra, s'utilitza àmpliament el programa de gestió iEduca, específicament per a les comunicacions amb els tutors de grup i per a la transmissió de les incidències a l'aula (faltas de material, incidències, expulsions, felicitacions per la feina ben feta, etc.)
 - c. Si parem l'atenció als **canals presencials**, el centre convoca les famílies, amb caràcter general, una vegada a l'any al primer trimestre. Durant aquesta trobada, els tutors /es comenten els resultats preliminars de les preavaluacions a les famílies. Tenen caràcter preventiu, en el sentit d'alertar als assistents en cas que calgui reorientar els esforços acadèmics abans d'encarar la primera avaluació.
 - d. Amb caràcter restringit, podem distingir:
 - i. Reunions explicatives de sortides nacionals i internacionals.
 - ii. Convocatòries d'orientació acadèmica.
 - iii. Entrevistes amb els tutors/es i els professionals de l'EAP, per a la gestió de problemes psicopedagògics o socials que dificultin el procés d'aprenentatge de l'alumnat.
- c) ***En referència a la comunicació interna***, l'institut usa, de nou i en l'àmbit virtual, el programa iEduca pel que fa als comunicats oficials (convocatòries de claustre, comissions, juntes d'avaluació, equips docents, etc.) i, de manera simultània, el correu corporatiu amb extensió @xtec.cat per a l'intercanvi de continguts no formals (complimentació d'enquestes, comunicats informatius d'agents externs, etc.)
- d) De manera global, el centre usa la pàgina web, el seu facebook i el twitter per difondre i publicitar activitats genèriques específiques (jornades de vaga, viatges, intercanvis, premis, col·laboracions, conferències, etc.).
- e) En format presencial, la pràctica totalitat de Claustres reunions diverses (Caps de Departament, Equips Docents, Comissions, Consell Escolar, Juntes d'Avaluació)



segueixen un perfil comunicatiu directe, participatiu i el més assembleari possible pel que fa a la presa de decisions.

En qualsevol cas, el criteri general per a escollir els canals esmentats ha estat, per una banda, la voluntat de no rebre informació de manera caòtica i endreçar la perspectiva comunicativa, de manera que, per a cada ocasió, els diferents interlocutors coneguin per quina via rebran la informació, i només per aquella i, per una altra, afavorir el lideratge distribuït al centre, en el sentit que els acords presos impliquin la majoria de voluntats dels participants.

3.3- Absentisme i abandonament escolar

Per tal de combatre aquestes dues situacions, l'institut disposa de dues eines clarament diferenciades que són, per una banda, els **recursos educatius** que podem oferir a l'alumnat que presenta, de manera clara, indicadors que el situen en perill d'absentisme i /o abandonament degut al fracàs escolar o situacions derivades de necessitats educatives específiques i, per una altra, el **treball en xarxa**, que sovint permet reinserir, evitar o vehicular un alumne en risc d'abandonament, i sempre des de l'òptica preventiva, a través de Plans d'Entorn d'àmbit municipal que ofereixen mòduls d'activitats dirigides a aquesta tipologia d'alumnat.

- **Recursos educatius**

Aquesta primera col·lecció d'eines permet oferir alternatives educatives a les famílies de l'alumnat en risc d'absentisme o abandonament del sistema en funció de la seva edat i característiques socioeducatives, i no és de tipus preventiu, sinó que constitueix una opció vàlida quan les tècniques preventives no han assolit els seus objectius.

Bàsicament, disposem de tres possibilitats, que presentem ordenades segons l'edat de l'alumnat a qui s'adrecen:

- a) **La Unitat d'Escolarització Externa Compartida (UEC)**, adreçada a aquell alumnat d'entre 14 i 16 anys que presenta conductes disruptives a l'aula. Permet l'obtenció del Títol de Graduat en ESO, amb una adaptació curricular important, i unes sessions lectives que combinen els continguts teòrics (convenientment modificats) amb sessions de taller. L'alumnat continua vinculat al centre, al curs i grup estipulat segons la seva matrícula, i se'n fa un seguiment intensiu de periodicitat mensual, tant pel que fa precisament a la seva assistència a la unitat com als seu rendiment acadèmic. De fet, el centre de matrícula de l'alumne només realitza una derivació cap a la unitat, perquè el seu currículum i expedient acadèmic continuen vinculats a l'institut de procedència.
- b) **La Formació Professional Bàsica (FPB)**, dirigida a aquell alumnat d'entre 14 i 17 anys que no presenta conductes disruptives a l'aula, però que les seves característiques personals aconsellen orientar-lo cap un tipus d'ensenyament més pràctic i procedimental. Constitueix un recurs de nova creació el curs 2020-2021 i permet obtenir una doble titulació: la derivada de la família professional al qual està intrínsecament vinculat pel fet de ser un mòdul de FP i, a més, el Títol de Graduat en ESO. L'alumne es matricula directament al centre que ofereix el mòdul, mitjançant un procediment ordinari de preinscripció i matrícula estàndards.



- c) **La Formació Professional Inicial (PFI)**, adequada per aquell alumnat que ha complert o complirà els 17 anys durant l'any natural en què es matricula al recurs, i que no ha obtingut el Títol de Graduat en ESO. Es tracta d'ensenyaments de caire estrictament professional, de forma que s'habilita – i s'acredita – l'alumnat en un mòdul d'Auxiliar de Xapa i Pintura. Tot i que l'adscripció a aquest recurs no permet l'obtenció del Títol de Graduat en ESO, la seva superació sí que convalida el curs d'accés a la Formació Professional de Grau Mitjà. El recurs combina adequadament les sessions lectives on s'imparteixen els continguts teòrics necessaris pel mòdul, amb les classes pràctiques de taller. Tot plegat, inclou pràctiques en empreses del sector i treball per projectes de manera continuada.
- d) **La Formació d'Adults (FA)**, indicada per un perfil d'alumnat major de 17 anys i que no ha superat l'ESO. El recurs demana una certa maduresa, atès que prepara per a l'obtenció del Títol de Graduat en ESO, però treballant telemàticament els continguts que s'inclouran en la data en què es convoqui la prova pertinent. En poder-se cursar en horari de tarda, permet una bona combinació amb la resta de recursos esmentats més amunt, que són en horari de matí.

- **Treball en xarxa**

Aquest segon grup de recursos té una perspectiva clarament preventiva, en el sentit que s'apliquen quan els indicadors d'abandonament o d'absentisme vinculats a l'alumnat comencen a adquirir valors preocupants, però sense entrar encara en fase definitiva. En essència, els podem agrupar tots sota el paraigua dels Plans d'Educatius d'Entorn Municipals, tot i que alguns d'ells s'emmarquen també dins del Pla d'Esport a l'Escola de Catalunya o bé directament dins de les activitats extraescolars ofertes pel centre. La immensa majoria, a més, compten amb el seguiment del personal de l'EAEP i els diversos equips dels Serveis Socials, atès que s'inclouen dins de l'ensenyament no reglat. Per aquest motiu, són impartits per monitors, tots ells s'ofereixen fora de l'horari escolar i, per tant, es cursen a la tarda. Si els llistem, podem trobar-hi:

- a) **Tallers d'Estudi Assistit (TEA)**, als quals se'n recomana l'assistència a les famílies d'aquells alumnes en risc clar de fracàs escolar. Constitueixen un recurs basat tant en el reforç escolar d'aquelles matèries o tasques en què l'alumne mostra mancances com en la introducció d'aquelles tècniques d'estudi que, amb caràcter general, han d'aconseguir dotar els alumnes amb prou seguretat i destresa per encarar qualsevol contingut competencial del seu currículum.
- b) **Tallers Esportius (TE)**, que faciliten una correcta integració social de l'alumnat a base de participar en competicions esportives internes en les quals es practiquen disciplines esportives majoritàries i en equip (futbol sala, bàsquet, etc.)
- c) **Tallers de Teatre (TT)**, adreçats a aquell alumnat al qual se li ha detectat perfils d'introversió que li dificulten una correcta relació social o que necessiten millorar la seva autoestima, a banda de la seva expressió corporal o oratòria.
- d) **Centre Obert (CO)**, destinat a aquell alumnat que podríem incloure en un grup amb mancances socioeconòmiques prou greus que no li permeten finançar-se un reforç escolar pels seus propis mitjans, a banda de rebre suport emocional.
- e) **Menjador escolar (ME)**, constitueix un espai que acull alumnat amb necessitats econòmiques prou profundes com per dificultar-li l'accés a una alimentació variada, digna i freqüent. Les beques menjador, d'entre el 70% i el 100%, permeten apaivagar aquestes diferències socials.



- f) **Tallers d'estiu (TE)**, que permeten la continuïtat de moltes de les activitats anteriors durant el període estival de vacances, de manera que no es generi una desconexió amb molts alumnes, perillosa des del punt de vista social.
- g) Des del punt de vista integral, **afiliació a qualsevol de les entitats associatives** de Cervera (Carranquers, Bombollers, Geganters, etc.), de manera que l'alumnat accedeixi al teixit associatiu cerverí amb garanties de fixació social.

- **ANNEXOS**

Col·lecció de protocols implementats pel Departament d'Educació:

- Transgèneres.
- Conductes d'odi i discriminació.
- Assetjament i ciberassetjament.
- Assetjament persones col·lectiu LGTBI.

- Pla contra la Violència Escolar.
- Pla d'Acollida del professorat.
- Models de petició d'intervenció psicològica EAP i Treballadora Social.
- Models de Plans Personalitzats i Individualitzats (PI).



PLA DE CONVIVÈNCIA ESCOLAR

Elaborat el curs 2020-2021