

Projecte de Direcció

Institut Escola Santa Anna

2021-2025



Carme Florit Ballester

Índex

Motivació - Justificació	3
1. Plantejament institucional	3
1.1 Marc legal	3
1.2 Anàlisi del context de l'escola	4
1.3 Missió, visió i valors	4
2. Diagnosi actualitzada del centre	6
2.1 Variables DAFO	6
2.2 Matriu DAFO	7
2.3 Valoració qualitativa dels resultats de la matriu DAFO	7
3. Objectius a assolir i objectius estratègics	9
4. Actuacions previstes amb indicadors d'avaluació	10
4.1 Objectiu O1: Assolir la millora dels resultats educatius de tot l'alumnat d'acord amb els principis d'excel·lència i equitat	10
4.2 Objectiu 2: Aconseguir una cohesió social excel·lent impulsant un model de centre inclusiu, obert i participatiu	21
4.3 Objectiu 3: Millorar la documentació vertebradora del centre, l'organització i la gestió	25
5. Estructura organitzativa	29
6. Mecanismes de participació de la comunitat educativa i de retiment de comptes	31
7. Annexos	33
7.1 Fonts d'informació i documentació consultada	33

1. Motivació - Justificació

El curs 2020-2021 vaig començar a exercir el càrrec de directora a l'Escola Santa Anna de Premià de Dalt amb una gran motivació pel repte professional que comportava. El projecte de direcció que vaig presentar tenia validesa per 4 cursos, de 2020 a 2024. A inicis de 2021 se'ns va comunicar la decisió del Departament d'Educació respecte al canvi de titularitat del nostre centre educatiu que passaria a ser un institut escola. El mes de juny vaig tenir la grata notícia de què el Departament confiava en mi per continuar al davant de la nova entitat amb un [nomenament](#) com a directora per 4 cursos més, de 2021 a 2025.

Calia, doncs, actualitzar el projecte de direcció per adaptar-lo a l'enorme canvi. La creació del nou centre es va materialitzar el dia 20 de juliol de 2021 amb la publicació de l'[Acord de Govern 111/2021](#). A partir d'aquell dia som l'INSTITUT ESCOLA SANTA ANNA amb codi 08077460.

L'equip directiu format per la cap d'estudis Maia Lafarga Pujadas i la secretària Marta García Martínez s'ha ampliat amb la incorporació de la coordinadora pedagògica de secundària Natàlia Torelló Vila.

En assumir aquesta responsabilitat al capdavant d'un institut escola, l'equip directiu vol impulsar un canvi transformador que permeti dotar el nostre alumnat amb les competències i habilitats imprescindibles per a esdevenir membres d'una ciutadania compromesa amb el món i la societat del segle XXI.

La LEC atorga als ensenyants el paper de servidors públics, i per tant, com a tals, hem de treballar els principis democràtics que sustenten la pròpia llei i que promourem a través d'aquesta proposta.

Tot partint del Projecte Educatiu de Centre (1992), ens comprometem a actualitzar aquest document vertebrador amb les noves propostes metodològiques i de concepció del centre des d'un enfocament participatiu de la comunitat educativa.

Entenc l'exercici de la direcció com a una eina impulsora dels canvis imprescindibles que la nova institució ha d'anar assolint en aquests quatre cursos. Apostem per un projecte basat en les evidències de progrés que garanteixin la millora educativa de l'alumnat i la recerca de la màxima implicació de la comunitat educativa per fer del centre un espai de convivència i aprenentatge. Un projecte viu, que es completarà amb els acords d'actuacions reflectits en la Programació General Anual (PGA) dels cursos compresos entre el 2021 i el 2025.

1. Plantejament institucional

1.1 Marc legal

Marc legislatiu educatiu general	En referència funcions i atribucions directives
<ul style="list-style-type: none"> . Llei Orgànica 2/2006, de 3 de maig, d'Educació, modificada per la Llei Orgànica 8/2013, de 9 de desembre, per a la millora de la qualitat educativa . Llei orgànica 3/2020, de 29 de desembre, per la qual es modifica la Llei orgànica 2/2006, de 3 de maig, d'educació. . Llei 12/2009, del 10 de juliol, d'educació 	<ul style="list-style-type: none"> . Decret 155/2010, de 2 de novembre, de la direcció dels centres educatius públics i del personal directiu professional docent . Resolució EDU/3176/2019, de 25 de novembre, de convocatòria de concurs de mèrits per seleccionar el director o directora de diversos centres educatius dependents del Departament d'Educació.

En referència a l'autonomia dels centres educatius	En referència a l'organització i la gestió
. Decret 102/2010, de 3 d'agost , d'autonomia dels centres educatius dependents del Departament d'Ensenyament.	. Resolució de 2 de juliol de 2021 , per la qual s'aprova l'actualització dels documents per a l'organització i la gestió dels centres del curs 2021-2022
En referència al currículum, avaluació i inclusió	
. Decret 119/2015, de 23 de juny , d'ordenació dels ensenyaments de l'educació primària . Decret 187/2015, de 25 d'agost , d'ordenació dels ensenyaments de l'Educació Secundària Obligatòria . Decret 181/2008, de 9 de setembre , pel qual s'estableix l'ordenació dels ensenyaments del segon cicle de l'educació infantil . Ordre ens/164/2016, de 14 de juny , per la qual es determinen el procediment i els documents i requisits formals del procés d'avaluació en l'educació primària . Ordre ENS/108/2018, de 4 de juliol , per la qual es determinen el procediment, els documents i els requisits formals del procés d'avaluació a l'Educació Secundària Obligatòria . Decret 150/2017, de 17 d'octubre , de l'atenció educativa a l'alumnat en el marc d'un sistema educatiu inclusiu	

1.2 Anàlisi del context de l'escola

El nou Institut Escola Santa Anna de Premià de Dalt ha començat aquest curs 2021-2022 amb una oferta educativa de dues línies d'infantil, primària i secundària.

El municipi de Premià de Dalt està format per quatre nuclis de població de característiques força diferents. El centre està ubicat al barri Santa Anna-Tió, que forma un conjunt urbanístic amb el barri Cotet de Premià de Mar, a una distància d'1,5 km del nucli antic. El barri va néixer aïllat dels dos nuclis urbans entre el 1960 i el 1970, als marges del torrent Santa Anna, el qual marca els límits entre els dos Premià. És un nucli urbà dens i compacte, construït sense control i apressadament en els moments de màxima immigració provinent de Múrcia i Andalusia. L'àmbit ocupa una superfície de 12,24 ha en total, de les quals 7,75 ha corresponen a Premià de Dalt. Actualment rebem alumnat del Barri Santa Anna-Tió, del Barri Cotet, del Barri de La Floresta i, en menor nombre, d'altres àrees més allunyades de Premià de Mar o Premià de Dalt.

1.3 Missió, visió i valors

Missió

L'Institut Escola Santa Anna es vol definir per:

- Oferir una educació global, interdisciplinària i integral que formi persones competents en un món canviant dotant-los d'eines i estratègies que permetin continuar aprenent al llarg de tota la vida.
- Oferir una educació inclusiva, on tothom tingui les mateixes oportunitats, i crear les condicions que facin efectiva la igualtat d'oportunitats.
- Ser socialment útil al municipi de Premià de Dalt i a la comarca del Maresme per esdevenir un punt de referència a la vida educativa, cultural, veïnal i associativa de l'entorn

Visió – Definició del perfil de sortida

A l'Institut Escola Santa Anna treballem per formar alumnes amb un perfil de sortida fonamentat en les set macro competències definides a l'informe UNESCO 2017 (Marope, Griffin i Gallagher):

1. Capacitat d'aprendre a aprendre per adaptar-se als canvis constants de la nostra societat
2. Autonomia per a prendre decisions raonades i escollir el més convenient per al benestar i la salut
3. Habilitat per a l'ús d'eines i recursos que fomentin el consum responsable i el desenvolupament sostenible
4. Capacitació per a resoldre problemes complexos en col·laboració amb d'altres, clau per a la cohesió social
5. Coneixement del món a nivell local i a nivell global per desenvolupar el sentiment de pertinença i de responsabilitat envers la defensa del medi ambient natural
6. Domini de multitud d'alfabets i codis que es puguin emprar de forma flexible: dimensió plurilingüe, dimensió digital, dimensió matemàtica, dimensió científica, dimensió artística
7. Adquisició d'una mirada interdisciplinària i global per trobar solucions als problemes complexos des de la mirada de diverses disciplines acadèmiques

Aquestes competències són el fonament teòric i filosòfic que hi ha darrera de cada proposta. La tasca diària desplegada per l'equip docent està orientada a promoure-les. Ens esforcem per a què l'alumnat se senti protagonista i motivat a desenvolupar-se de múltiples maneres: intervenint, observant, escoltant, dialogant, aportant, reestructurant, comentant, preguntant, revisant els errors, plantejant reptes i col·laborant a generar un clima tranquil, acollidor i familiar. La continuïtat formativa dels instituts escola sens dubte afavoreix l'èxit educatiu i aporta una mirada evolutiva del seguiment de l'alumnat. Com a directora, em comprometo a exercir un lideratge marcadament pedagògic que ha de fer possible una didàctica docent versàtil, polivalent i globalitzadora a infantil, a primària i a secundària.

Valors que es fomenten a l'Institut Escola Santa Anna

Valors democràtics de respecte per idees i creences diverses i d'acceptació de la diferència multicultural: d'inclusió, de cooperació, de solidaritat, de tolerància, de justícia i de pau.
Valors de promoció de la igualtat de gènere i de foment de la coeducació.
Valors socials d'igualtat d'oportunitats i d'equitat
Valors de defensa del medi ambient , de respecte i d'estimació per l'entorn natural i cultural, de sentiment de pertinença per a una ciutadania responsable.
Valors personals d'empatia, d'esforç, de treball, d'autonomia, d'iniciativa personal i de sentit crític.

2. Diagnosi actualitzada del centre

2.1 Variables DAFO

<i>Amenaces</i>	<i>Oportunitats</i>
<p>A1. Entorn sociocultural i socioeconòmic baix en percentatge alt de les famílies del centre.</p> <p>A2. Ús molt reduït del català entre les famílies de l'escola.</p> <p>A3. Baixa participació de les famílies en els temes de l'escola i en l'AFA.</p> <p>A4. Elevat nombre de alumnes SSCD i alumnat nouvingut.</p> <p>A5. Falta de confiança d'algunes famílies en les accions educatives de l'escola a l'hora d'abordar problemes que puguin sorgir.</p> <p>A6. Interès reduït per la cultura i l'educació d'una part de les famílies amb poca resposta cap a les iniciatives del centre. Poca obertura a oferta fora del barri.</p> <p>A7. Força oferta escolar a l'entorn del centre sumada amb baixa natalitat.</p>	<p>O1. Institut escola iniciat curs 2021-2022 amb un nou nivell anual fins a culminar a 4t ESO el curs 2024-2025.</p> <p>O2. Ajuntament que dona suport a l'educació i col·labora força amb els centres docents de la població.</p> <p>O3. Bona transició entre etapa llar d'infants i escola. Comissió 0-6 vigent.</p> <p>O4. AFA dinàmica amb ganes de treballar tot i que són molt pocs membres.</p> <p>O5. Recursos extraescolars o de foment de l'estudi a l'espai jove al barri. Servei d'atenció a la joventut "La Fletxa" i ludoteca del barri Santa Anna-Tió.</p> <p>O6. Col·laboració amb entitats locals: Escola de Música, Biblioteca Jaume Perich i Biblioteca Martí Rosselló.</p> <p>O7. Col·laboració amb l'INS Valerià Pujol per emprendre accions conjuntes.</p>

<i>Fortaleses</i>	<i>Debilitats</i>
<p>F1. Equip directiu amb bona gestió, que promou la cohesió de l'equip docent i un bon ambient de treball.</p> <p>F2. Equip docent ben disposat pel canvi amb desig d'aprendre i amb un important relleu generacional.</p> <p>F3. Acció tutorial satisfactòria (cotutories, tutories individualitzades) i seguiment acurat de l'alumnat i de les famílies.</p> <p>F4. Projectes de millora actuals: PACTE-Laboratori Transformació Educativa, Ambients EI, Treball cooperatiu, Innovamat, Matemàtiques manipulatives, Racons de llengua, Pla Lector.</p> <p>F5. Projectes internacionals Erasmus per a millora llengua estrangera i ciutadania europea.</p> <p>F6. Excel·lent dotació TIC-TAC per transformació LAN i projecte digitalització Ajuntament Premià de Dalt, amb desenvolupament de robòtica, codificació i d'ús de TIC.</p> <p>F7. Disponibilitat d'espais al centre amb un edifici gran i un extens espai exterior. Nova sala polivalent-gimnàs i nova sala reunions.</p>	<p>D1. Coneixement i ús insuficient del català per part de l'alumnat.</p> <p>D2. Necessitat de millora de resultats de les competències bàsiques.</p> <p>D3. Necessitat de millora en la formació de l'equip docent en alguns aspectes essencials per la transformació educativa.</p> <p>D4. Necessitat d'harmonitzar els criteris metodològics d'intervenció pedagògica i les estratègies d'avaluació entre cicles atès el creixement de l'equip docent i l'ampliació de nivells educatius de secundària.</p> <p>D5. Reduïda participació de l'alumnat en les decisions i el funcionament del centre.</p> <p>D6. Necessitat de millora de la convivència i el respecte entre iguals entre l'alumnat en els nivells superiors</p> <p>D7. Projecte educatiu desfasat aprovat el curs 1991-1992 que cal actualitzar, en especial de cara al repte de ser institut-escola.</p>

2.2 Matriu DAFO

Valor	1 5	AMENACES (Contrarestrar)							OPORTUNITATS (Aprofitar)							Total	%		
		A1	A2	A3	A4	A5	A6	A7	Mitjana %	O1	O2	O3	O4	O5	O6				O7
Fortaleses (utilitzar)		Estratègies de prevenció							Estratègies de creixement										
F1		5	3	4	4	4	4	3	77,1	5	5	5	5	5	5	5	100,0	62,0	88,6
F2		5	5	3	4	4	3	5	82,9	5	5	4	5	4	3	3	82,9	58,0	55,2
F3		5	3	4	4	3	4	5	80,0	5	5	2	5	4	3	3	77,1	55,0	52,4
F4		5	4	4	4	3	4	5	82,9	5	5	4	4	3	3	3	77,1	56,0	53,3
F5		4	3	4	4	4	3	4	74,3	5	5	4	4	3	3	3	77,1	53,0	50,5
F6		4	2	3	4	3	3	5	68,6	5	5	3	4	4	3	3	77,1	51,0	48,6
F7		5	3	4	5	4	4	4	82,9	5	4	4	4	5	4	4	85,7	59,0	56,2
Suma		33	23	26	29	25	25	31	27,43	35	34	26	31	28	24	24	28,86	MITJANA	
%		94,3	65,7	74,3	82,9	71,4	71,4	88,6	78,4	100,0	97,1	74,3	88,6	80,0	68,6	68,6	82,4	56,3	80,4
Debitats (neutralitzar o compensar)		Estratègies d'atenció preferent							Estratègies de millora										
D1		1	1	1	1	1	1	1	20,0	5	4	5	3	5	4	3	82,9	36,0	51,4
D2		2	2	2	2	2	2	2	40,0	5	4	4	3	5	3	3	77,1	41,0	39,0
D3		4	4	3	4	2	3	4	68,6	5	4	4	4	4	3	3	77,1	51,0	48,6
D4		3	4	3	3	3	4	3	65,7	5	2	4	2	5	3	3	68,6	47,0	44,8
D5		4	3	4	3	4	4	3	71,4	5	4	4	3	4	4	4	80,0	53,0	50,5
D6		4	3	3	4	3	4	4	71,4	5	3	4	4	4	4	4	80,0	53,0	50,5
D7		4	4	4	4	4	4	4	80,0	5	3	4	4	4	4	4	80,0	56,0	53,3
Suma		22	21	20	21	19	22	21	20,86	35	24	29	23	31	25	24	27,29	MITJANA	
%		62,9	60,0	57,1	60,0	54,3	62,9	60,0	59,6	100,0	68,6	82,9	65,7	88,6	71,4	68,6	78,0	48,1	68,8
TOTAL		55	44	46	50	44	47	52		70	58	55	54	59	49	48			
%		78,6	62,9	65,7	71,4	62,9	67,1	74,3		100,0	82,9	78,6	77,1	84,3	70,0	68,6			
		Capacitat per contrarestar les amenaces							Capacitat per aprofitar cada oportunitat										

Nivell d'utilitat de les fortaleses

Capacitat per a compensar les mancances

2.3 Valoració qualitativa dels resultats de la matriu DAFO

La decisió del Departament d'Educació de convertir l'escola Santa Anna en un institut-escola el curs 2021-2022 (O1) és un factor clau de la diagnosi i destaca com a la més important de les estratègies de creixement. És una oportunitat d'or que ofereix un marc molt beneficiós pel centre. Les fortaleses F1, F2, F3, F4, F5 i F6 (equip directiu, equip docent, pla tutorial, projectes en marxa i dotació digital) són prometedores i reforcen les estratègies de creixement. La transformació digital (F6) que va ser singular i només aplicada a tres centres del MVO el curs 2017-2018, es veu augmentada aquest curs 2021-2022 per la digitalització promoguda per l'Ajuntament de Premià de Dalt, que s'ha d'aprofitar al màxim, fent de l'escola un centre de referència en l'ús de TIC-TAC. Cal potenciar la formació del professorat, element cabdal de transformació d'un centre, revertint la debilitat D3. Necessitem un equip docent preparat format per persones que aprenen juntes, en un cicle de formació, implementació, recull d'evidències, revisió i nova planificació amb més formació. L'equip docent s'ha preparat en l'ús de la tecnologia a les aules per potenciar l'adquisició de competències, en tècniques de treball cooperatiu per millorar l'aprenentatge a les aules, en la potenciació de la lectura, entre d'altres formacions que s'ha previst dur a terme, per a poder neutralitzar les debilitats D1, D2, D3 i D4. Partim de la constatació que l'entorn sociocultural i socioeconòmic no ofereix tantes oportunitats com voldríem pel nostre alumnat (A1, A2, A4). El nostre projecte ha de fer possible l'èxit educatiu per al nombre més gran possible de noies i nois escolaritzats a Santa Anna (A7). Un bon equip docent que treballa coordinadament és un element clau de la millora de resultats educatius (F1, F2, F3). Enfortir el projecte compartit amb projectes motivadors tant per l'alumnat com pel professorat (F4, F5) és el

camí per il·lusionar i per oferir reptes d'aprenentatge útils per la vida adulta de les noies i nois que es graduaran en la secundària obligatòria als 16 anys en el nostre institut escola. Les incerteses associades als canvis (D7) es poden convertir en oportunitats amb una gestió acurada (F1). La fortalesa F7 permetrà realitzar canvis en els múltiples espais de l'edifici amb la idea de personalitzar i diversificar les activitats d'aprenentatge en format de racons, ambients i adequació d'espais a les noves necessitats sorgides del creixement en alumnat i grups de secundària.

El projecte ha de potenciar la participació plena de tota la comunitat (A3 i A5, A6, D5), i ha de crear un clima de confiança en la nostra tasca (A5, A6, A7). Amb aquesta visió, la capacitat per aprofitar les altres oportunitats que ofereix l'entorn és alta, raó per la qual crec que s'aconseguiran molts beneficis treballant en col·laboració amb agents i entitats del territori proper (O2, O5, O6, O7).

L'Institut Escola Santa Anna ha de ser més que un centre educatiu en aquest futur que es dibuixa dels propers 4 anys. El nostre centre ha d'esdevenir un pol de dinamització educativa i cultural del barri Santa Anna-Tió, un punt de trobada i d'interrelació de la població diversa que hi conviu. El nou Projecte Educatiu (D7) ha de contenir i cohesionar tots aquests elements.

3. Objectius a assolir i objectius estratègics

Els objectius que planteja aquest projecte de direcció per als propers quatre cursos escolars 2021-2025 representen i concreten la missió, els valors i la visió del centre que prèviament s'ha exposat, neixen de les necessitats observades en l'estudi DAFO i recullen els àmbits de treball del Departament d'Educació. S'han concretat en tres grans objectius (O1, O2 i O3) desenvolupats en nou objectius estratègics (E1, E2, E3, E4, E5, E6, E7, E8, E9):

Objectius	Objectius estratègics
O1 Assolir la millora dels resultats educatius de tot l'alumnat d'acord amb els principis d'excel·lència i equitat	E1 Augmentar les capacitats de l'alumnat relacionades amb la competència comunicativa amb un tractament integrat de llengües (catalana, castellana i anglesa)
	E2 Augmentar les capacitats de l'alumnat en l'àmbit matemàtic i en l'àmbit científicotecnològic
	E3 Establir l'ús de les tecnologies digitals com a agent de canvi en la consolidació de la nova línia metodològica
	E4 Personalitzar l'aprenentatge en un entorn inclusiu amb la implementació de canvis metodològics i l'ús renovat dels espais disponibles
	E5 Fomentar la formació del professorat per a construir la línia metodològica i la cohesió d'equip com a base per a aplicar els canvis plantejats i consolidar el pas a institut escola
O2 Aconseguir una bona cohesió social impulsant un model de centre inclusiu, obert i participatiu	E6 Augmentar la participació i la col·laboració de tots els integrants de la comunitat educativa amb un projecte de convivència dinàmic
	E7 Promoure la presència del centre a l'entorn i la col·laboració amb entitats externes i potenciar la difusió de les activitats en tots els àmbits possibles
O3 Millorar la documentació vertebradora del centre, l'organització i la gestió	E8 Garantir l'actualització i el desenvolupament del PEC
	E9 Enfortir la coordinació, la comunicació i el treball en equip del professorat en relació amb el currículum, la metodologia i l'avaluació per a realitzar una transformació a institut-escola coherent i ordenada

4. Actuacions previstes amb indicadors d'avaluació

4.1 Objectiu O1: Assolir la millora dels resultats educatius de tot l'alumnat d'acord amb els principis d'excel·lència i equitat					
Objectiu estratègic E1: Augmentar les capacitats de l'alumnat en la competència comunicativa amb tractament integrat de llengües (catalana, castellana i anglesa)					
Línies d'actuació	21/22	22/23	23/24	24/25	Persones Responsables
A1 Disseny i implementació d'un Pla Lector de P3 a 4t d'ESO que inclogui el català, el castellà i l'anglès: programació acurada del gust per la lectura amb activitats de foment de la lectura, participació en activitats externes de promoció de la lectura (CLVA i/o LECXIT), Apadrinament Lector, creació de racons de lectura a totes les aules de P3 a 4t d'ESO.	x	x	x	x	Equip Pla Lector Equip Directiu Equip Espais Diversificats
A2 Disseny i implementació d'un Pla d'Esriptura en aspectes tals com consolidació de la seqüenciació de les tipologies de text en les tres llengües d'aprenentatge, la unificació de criteris i estratègies de treball de l'expressió escrita, el tractament de l'escriptura des de les àrees no lingüístiques i la planificació de tasques d'escriptura amb mitjans digitals, de 1r PRIM a 4t d'ESO		x	x	x	Equip Pla Esriptura Equip Directiu
A3 Creació i implementació d'un Pla d'Expressió Oral per les tres llengües que promogui el foment sistemàtic i transversal de l'oralitat, la recerca d'objectius significatius per a les produccions orals, l'ús sistemàtic de mitjans digitals per a la difusió i/o enregistrament de les produccions orals per part de l'alumnat i la relació entre expressió oral i expressió escrita.			x	x	Equip Pla d'Expressió Oral Equip Directiu
A4 Augment progressiu de la docència AICLE amb creació i aplicació de noves unitats didàctiques d'àrees no lingüístiques en anglès, de P5 a 6è, i de 1r a 4t ESO, afegides a les que ja s'estan implementant actualment.	x	x	x	x	Equip Anglès-AICLE Professorat d'anglès
A5 Disseny d'un pla de participació sistemàtica en projectes internacionals eTwinning per al foment del plurilingüisme, el tractament integrat de llengües, en especial l'anglès, i la competència digital.	x	x	x	x	Equip Anglès-AICLE Professorat d'anglès
A6 Desenvolupament del projecte Erasmus+ Accreditation KA120 2021-2027 que servirà per al foment de l'ús funcional i significatiu de la llengua estrangera amb la implementació de mobilitats internacionals de professorat i d'alumnat.	x	x	x	x	Equip directiu Equip Anglès-AICLE Professorat d'anglès

A7 Celebració de jornades de vivència de les llengües: Jornada anual d'anglès <i>English Day</i> , i celebració del <i>Dia mundial de les llengües maternes</i> o del <i>Dia Europeu de les Llengües</i> en algun dels anys del PdD.	x	x	x	x	Equip Anglès-AICLE
A8 Foment del plurilingüisme amb la incorporació gradual de les llengües d'origen en els projectes generals de centre, en aspectes tals com la retolació d'exposicions i murals quan s'escaigui, en les informacions de difusió dels projectes i en les produccions de textos orals i escrits relacionats amb aquests projectes		x	x	x	Equip directiu Equip Famílies
Indicadors de progrés i grau d'acceptació					
A1, A2, A3 Percentatge d'alumnes que superen les proves externes de competències bàsiques de 6è de llengua catalana i castellana . Situació inicial mitjana anys 2015-2021: 83,7% llengua catalana i 84,6% llengua castellana. Millora (4 anys) 9% d'increment en llengua catalana i 6% en llengua castellana. Situació final proposada: llengua catalana i llengua castellana 90%. Grau d'acceptació <5%.					
A1, A2, A3 Percentatge d'alumnes que superen les proves externes de competències bàsiques de 4t d'ESO de llengua catalana i castellana . Situació inicial sense dades. Situació final proposada: llengua catalana i llengua castellana 90%. Grau d'acceptació <5%.					
A1 Percentatge d'alumnes de nivell alt en comprensió lectora de les proves externes de competències bàsiques de 6è de llengua catalana i castellana (2021) . Situació inicial: 52,2% llengua catalana i 26,1% llengua castellana. Millora (4 anys) 5% d'increment en llengua catalana i 20% en llengua castellana. Situació final proposada: llengua catalana 57,2% i llengua castellana 46,1%. Grau d'acceptació <2% llengua catalana i <5% llengua castellana.					
A1 Percentatge d'alumnes de nivell alt en comprensió lectora de les proves externes de competències bàsiques de 4t ESO de llengua catalana i castellana . Situació inicial: sense dades. Situació final proposada: llengua catalana 55% i llengua castellana 55%. Grau d'acceptació <2% llengua catalana i llengua castellana.					
A2 Percentatge d'alumnes de nivell alt en expressió escrita de les proves externes de competències bàsiques de 6è de llengua catalana i castellana . Situació inicial (2021): 15,2% llengua catalana i 10,9% llengua castellana. Millora (4 anys) 10% d'increment en llengua catalana i 15% en llengua castellana. Situació final proposada: llengua catalana 25,2% i llengua castellana 25,9%. Grau d'acceptació <2%.					
A2 Percentatge d'alumnes de nivell alt en expressió escrita de les proves externes de competències bàsiques de 4t ESO de llengua catalana i castellana . Situació inicial: sense dades. Situació final proposada: llengua catalana 25% i llengua castellana 25%. Grau d'acceptació <2%.					
A1, A2, A5, A6, A7 Percentatge d'alumnes que superen les proves externes de competències bàsiques de 6è de llengua anglesa . Situació inicial mitjana anys 2015-2021: 80,7%. Millora (4 anys) 10% d'increment. Situació final proposada: 90,7%. Grau d'acceptació <5%.					
A1, A4, A5, A6, A7 Percentatge d'alumnes que superen les proves externes de competències bàsiques de 4t d'ESO de llengua anglesa . Situació inicial sense dades. Situació final proposada llengua anglesa: 90%. Grau d'acceptació <5%.					

<p>A1, A4, A5, A6, A7 Percentatge d'alumnes de nivell alt de les proves externes de competències bàsiques de 6è de llengua anglesa. Situació inicial mitjana anys 2015-2021: 26%. Millora (4 anys) 10% d'increment. Situació final proposada: 36%. Grau d'acceptació <2%.</p>
<p>A1, A4, A5, A6, A7 Percentatge d'alumnes de nivell alt de les proves externes de competències bàsiques de 4t ESO de llengua anglesa. Situació inicial sense dades. Situació final proposada: 36%. Grau d'acceptació <2%.</p>
<p>A2, A4, A5, A6, A7 Percentatge d'alumnes de nivell alt en expressió escrita de les proves externes de competències bàsiques de 6è de llengua anglesa. Situació inicial (2021): 60,9%. Millora (4 anys) 10% d'increment. Situació final proposada: 70,9%. Grau d'acceptació <5%.</p>
<p>A2, A4, A5, A6, A7 Percentatge d'alumnes de nivell alt en expressió escrita de les proves externes de competències bàsiques de 4t ESO de llengua anglesa. Situació inicial sense dades. Situació final proposada: 65%. Grau d'acceptació <5%.</p>
<p>A1, A2, A5, A6, A7 Percentatge d'alumnes que no superen les proves externes de competències bàsiques de 6è de llengua anglesa (nivell baix). Situació inicial mitjana 2015-2021: 14,64%. Millora (4 anys) 4% de disminució (-5%). Situació final proposada: 10%. Grau d'acceptació <2%.</p>
<p>A1, A2, A5, A6, A7 Percentatge d'alumnes que no superen les proves externes de competències bàsiques de 4t ESO de llengua anglesa (nivell baix). Situació inicial: sense dades. Situació final proposada: 10%. Grau d'acceptació <2%.</p>
<p>A5, A6 Percentatge de professorat que haurà pres part en projectes internacionals (eTwinning, Erasmus+ KA120). Situació inicial històric: 30%. Millora (4 anys) 10% d'increment respecte a històric. Situació final proposada 40%. Grau d'acceptació <5%.</p>
<p>A5, A6 Percentatge d'alumnes que hauran estat involucrats en projectes internacionals (eTwinning o Erasmus KA120) i hauran d'haver utilitzat la llengua anglesa per a comunicar-se en aquests projectes. Situació inicial històric 30%. Millora (4 anys) 20%. Situació final proposada 50%. Grau d'acceptació <5%.</p>
<p>A4 Percentatge d'alumnes que estaran rebent docència AICLE. Situació inicial històric: 40%. Millora (4 anys) 20% d'increment. Situació final proposada: 60%. Grau d'acceptació <5%.</p>
<p>A7 Compliment de la celebració d'una Jornada English Day formant part de la PGA i la MA dels cursos indicats. Verificació de la celebració del "Dia mundial de les llengües maternes" i/o el "Dia europeu de les llengües" com a mínim en una ocasió durant els 4 anys del període del PdD, formant part del la PGA i MA corresponent en l'any que es celebri.</p>
<p>A8 En finalitzar el període de 4 anys del PdD, es verificarà la presència de les llengües d'origen en un treball per curs com a mínim (treball per projectes) i en un esdeveniment del centre per curs com a mínim.</p>
<p>A1, A2, A3 En finalitzar el període de 4 anys del PdD, es verificarà l'existència d'un Pla Lector, un Pla d'Expressió Escrita i un Pla d'Expressió Oral en els documents del desplegament curricular del centre, així com en formaran part, com annex, del Projecte Lingüístic.</p>

Objectiu estratègic E2: Augmentar les capacitats de l'alumnat en l'àmbit matemàtic i en l'àmbit científicotecnològic					
Línies d'actuació	21/22	22/23	23/24	24/25	Responsables
A1 Aplicació i consolidació del programa <i>Innovamat</i> per a l'aprenentatge de l'àrea de matemàtiques de 1r a 6è, amb l'ús de la plataforma i els dispositius digitals de forma sistemàtica.	x	x	x	x	Equip TIC-TAC Equips de cicle CI, CM, CS
A2 Desplegament i consolidació del treball per racons de matemàtiques manipulatives de 1r a 6è	x	x	x	x	Equips de cicle CI, CM, CS
A3 Desplegament del currículum de l'àrea de matemàtiques de 1r a 4t ESO amb l'organització d'hores lectives de docència compartida per afavorir el reforç i l'atenció a la diversitat.	x	x	x	x	Coordinadora pedagògica Equip docent ESO
A4 Foment i aplicació del mètode científic per mitjà de projectes de recerca d'aquest àmbit de 1r PRIM a 4t d'ESO			x	x	Equips de cicle CI, CM, CS, ESO
A5 Adequació i ús sistemàtic del laboratori de ciències per permetre l'experimentació dins dels projectes de recerca de l'àmbit científic de 4t PRIM a 4t ESO		x	x	x	Equips de cicle CM, CS, ESO
A6 Adequació i ús sistemàtic del taller de tecnologia per permetre l'experimentació i manipulació en l'àmbit d'aquesta àrea de 6è PRIM a 4t ESO		x	x	x	Equips docents CS, ESO
A7 Participació en jornades científiques per al foment de les vocacions en l'àmbit de la ciència i la tecnologia, tals com la "Setmana de la ciència", "Dia de la dona científica", entre d'altres possibles		x	x	x	Equip directiu Equips de cicle CS i ESO
A8 Organització d'una jornada científica i tecnològica anual al centre per al foment de les vocacions en l'àmbit de la ciència i la tecnologia			x	x	Equip directiu Equips cicle CI, CM, CS i ESO
A9 Implementació de la metodologia del projecte de recerca com a una de les bases de l'adquisició de competències i continguts, en les àrees de coneixement del medi natural i social a primària (de 1r a 6è) i l'àrea científico tecnològica a ESO (de 1r a 4t ESO).	x	x	x	x	Equips de cicle CI, CM, CS, ESO
Indicadors de progrés i grau d'acceptació					
A1, A2 Percentatge d'alumnes que superen les proves externes de CCBB de 6è de matemàtiques . Situació inicial mitjana 2015-2021: nivell superació 85,04%. Millora (4 anys) 5% d'increment. Situació final proposada: 90,4%. Grau d'acceptació <2%.					

<p>A3 Percentatge d'alumnes que superen les proves externes de CCBB de 4t ESO de matemàtiques. Situació inicial: sense dades. Situació final proposada: 90%. Grau d'acceptació <2%.</p>
<p>A1, A2 Percentatge d'alumnes de nivell alt de les proves externes de CCBB de 6è de matemàtiques. Situació inicial (mitjana anys 2015-2021): nivell alt 20,76%. Millora (4 anys) 10% d'increment. Situació final proposada: nivell alt 30,76%. Grau d'acceptació <5%.</p>
<p>A3 Percentatge d'alumnes de nivell alt de les proves externes de CCBB de 4t ESO de matemàtiques. Situació inicial sense dades. Situació final proposada: nivell alt 30%. Grau d'acceptació <5%.</p>
<p>A1, A2 Percentatge d'alumnes de nivell baix de les proves externes de CCBB de 6è de matemàtiques. Situació inicial (mitjana anys 2015-2021): nivell baix 13,96%. Millora (4 anys) Disminució 4% (-4%). Situació final proposada: nivell baix 10%. Grau d'acceptació <2%.</p>
<p>A3 Percentatge d'alumnes de nivell baix de les proves externes de CCBB de 4t ESO de matemàtiques. Situació inicial sense dades. Situació final proposada: nivell baix 10%. Grau d'acceptació <2%.</p>
<p>A4, A5, A6, A7, A8 Percentatge d'alumnes que superen les proves externes de CCBB de 6è de l'àrea de coneixement del medi. Situació inicial (2021): nivell superació 87%. Millora (4 anys) 3% d'increment. Situació final proposada: 90%. Grau d'acceptació <5%.</p>
<p>A4, A5, A6, A7, A8 Percentatge d'alumnes que superen les proves externes de CCBB de 4t ESO de l'àrea de ciències. Situació inicial: sense dades. Situació final proposada: 90%. Grau d'acceptació <5%.</p>
<p>A4 Verificació de l'ús del laboratori en horaris (PGA), en seqüències didàctiques recollides per la cap d'estudis i la coordinadora pedagògica i en les activitats directes dutes a terme reflectides a les actuacions valorades a la Memòria Anual dels anys indicats. Grau d'acceptació: Ús sistemàtic del laboratori de 1r a 4t d'ESO reflectit en horaris i programacions anuals de cada any del període del PdD.</p>
<p>A5 Verificació de l'ús del taller de tecnologia en horaris (PGA), en seqüències didàctiques recollides per la cap d'estudis i la coordinadora pedagògica i en les activitats directes dutes a terme reflectides a les actuacions valorades a la MA dels anys indicats. Grau d'acceptació: Ús sistemàtic del laboratori de 1r a 4t d'ESO reflectit en horaris i programacions anuals de cada any del període del PdD indicats.</p>
<p>A7 Participació efectiva en alguna jornada reflectida en les actuacions de la PGA i valorada a la MA dels anys indicats. Grau d'acceptació: Haver participat dos anys en una jornada com a mínim en el període de 4 anys del projecte de direcció.</p>
<p>A8 Difusió de les activitats dutes a terme en la jornada científica i tecnològica com a evidència de la seva realització. Grau d'acceptació: Haver realitzat una jornada com a mínim en el període de 4 anys del projecte de direcció.</p>
<p>A9 Documentació recopilada amb evidències d'implementació dels projectes de recerca per cada nivell. Situació final proposada (grau d'acceptació): un projecte de recerca anual per cada nivell de 1r PRI a 4t d'ESO en finalitzar el període de 4 anys del PdD.</p>

Objectiu estratègic E3: Establir l'ús de les tecnologies digitals com a agent de canvi en la consolidació de la nova línia metodològica					
Línies d'actuació	21/22	22/23	23/24	24/25	Responsables
A1 Programació i implementació de seqüències didàctiques de totes les àrees que incloguin l'ús de dispositius i/o d'aplicacions per mesurar, per prendre o tractar dades, per escriure, per escoltar, per parlar, per programar robots, per fer creacions artístiques, de P3 a 4t ESO.	x	x	x	x	Equip TIC-TAC Equips cicle EI, CI, CM, CS, ESO
A2 Difusió d'activitats d'aula per mitjà d'emissions de ràdio i televisió escolars amb la participació de l'alumnat de 4t PRI a 4t ESO.		x	x	x	Equip TIC-TAC Equips de cicle CM, CS, ESO
A3 Difusió d'activitats d'aula per mitjà de la pàgina web i de xarxes socials amb la participació de l'alumnat de CS i ESO en l'elaboració dels continguts.	x	x	x	x	Equip TIC-TAC Equips de cicle CS, ESO
A4 Aprenentatge de llenguatges informàtics diversos per a la programació de robots educatius de 3r PRI a 4t ESO.	x	x	x	x	Equip TIC-TAC Equips cicle EI, CI, CM, CS, ESO
A5 Foment de la creació artística amb la tecnologia per a l'àrea artística, visual i plàstica i música, amb la creació i implementació de seqüències didàctiques que incloguin l'ús de la tecnologia en el treball de l'alumnat, de 5è PRI a 4t ESO.			x	x	Equip TIC-TAC Professorat música i plàstica Equip cicle CM, CS, ESO
A6 Participació del professorat en jornades de TIC-TAC i robòtica amb la presentació de comunicacions, tals com jornada mSchools, jornades STEAM, o d'altres.	x	x	x	x	Equip TIC-TAC
Indicadors de progrés i grau d'acceptació					
A1 Percentatge de professorat que dissenya i implementa activitats dins de l'aula que suposen l'ús sistemàtic de dispositius per part de l'alumnat a cada unitat didàctica. Situació inicial: 40%. Millora (4 anys) 40% d'increment. Situació final proposada: 80%. Grau d'acceptació <5%.					
A2 Percentatge d'alumnes participant en el disseny i/o emissió de programes de ràdio i de TV per a la difusió d'activitats del centre. Situació inicial 0%. Millora (4 anys) 50% d'increment. Situació final proposada: 50%. Grau d'acceptació <10%.					
A3 Percentatge d'alumnes participants en l'elaboració de continguts destinats a la pàgina web i/o xarxes socials. Situació inicial 0%. Millora (4 anys) 30% d'increment. Situació final proposada: 30%. Grau d'acceptació <5%.					

A4 Percentatge d'alumnat que estarà fent aprenentatge de **llenguatges informàtics** per a la programació de robots educatius. Situació inicial: 30%. Millora (4 anys) 30% d'increment. Situació final proposada 60%. Grau d'acceptació <5%.

A5 Implementació de projectes i/o unitats didàctiques que facin servir la **tecnologia per a la creació artística** dins l'àrea artística, visual i plàstica i música. Situació inicial 0%. Millora (4 anys) 1 projecte per cada curs dels 4 anys del PdD. Grau d'acceptació: dos projectes o unitats didàctiques durant els 4 anys del PdD.

A6 En finalitzar el període de 4 anys del PdD, es verificarà que s'ha participat en **jornades de tecnologia i robòtica** amb la presentació de comunicacions, tals com jornada mSchools, jornades STEAM. Grau d'acceptació: participació en una jornada en el període de 4 anys del PdD com a mínim.

Objectiu estratègic E4: Personalitzar l'aprenentatge en un entorn inclusiu amb la implementació de canvis metodològics i l'ús renovat dels espais disponibles

Línies d'actuació	21/22	22/23	23/24	24/25	Responsables
A1 Disseny i construcció d'espais diversificats d'aprenentatge de P3 a 6è: continuïtat i consolidació dels ambients a educació infantil i cicle inicial; creació de racons de llengua i racons d'experimentació a cicles mitjà i superior i ESO; tallers d'art de P3 a ESO.	x	x	x	x	Equip Espais Diversificats Equips docents EI, CI, CM, CS, ESO - Consell directiu
A2 Disseny i remodelació dels espais entre aules (passadissos i vestíbul) amb l'objectiu d'aconseguir-ne un millor aprofitament educatiu.	x	x	x	x	Equip Espais Diversificats
A3 Adequació i remodelació dels espais exteriors i zones d'esbarjo per a incrementar-ne un ús educatiu: hort escolar, estació meteorològica escolar, zona de lectura, zona d'observació, manipulació i experimentació, zona de jocs tradicionals, zona de rocòdrom.	x	x	x	x	Consell directiu Equip Espais Diversificats AMPA
A4 Consolidació del treball cooperatiu com a model organitzatiu per al desenvolupament del treball per projectes de recerca de 1r PRI a 4t d'ESO.	x	x	x	x	Equips de cicle CI, CM, CS, ESO Consell directiu
A5 Aplicació i consolidació del model de matemàtiques manipulatives per a l'aprenentatge i comprensió dels continguts i del llenguatge matemàtic de P3 a 6è.	x	x	x	x	Equips de cicle EI, CI, CM, CS
A6 Intervenció coordinada dels especialistes i del professorat d'educació especial i reforç en els espais diversificats d'aprenentatge per a una personalització adequada de l'atenció a l'alumnat.	x	x	x	x	Consell directiu Equips cicle EI, CI, CM, CS, ESO
A7 Implementació de mesures d'atenció a la diversitat en totes les àrees i tots els nivells en una incorporació progressiva del disseny universal de l'aprenentatge DUA.	x	x	x	x	Consell directiu Equips cicle EI, CI, CM, CS, ESO

A8 Creació dels racons de llengua de 1r PRIM a 6è PRIM per a l'aprenentatge i comprensió dels continguts i de les llengües d'estudi i de foment del treball autònom de l'alumnat de P3 a 6è	x	x	x	x	Consell directiu Equips cicle CI, CM, CS
A9 Organització del Grup Flexible de 1r a 4t d'ESO per a oferir un programa d'estudis personalitzat a l'alumnat d'ESO nouvingut o amb grans mancances de nivell per les seves circumstàncies sociofamiliars o personals	x	x	x	x	Equip directiu Equip docent ESO
A10 Organització de les tutories individualitzades de 4t PRIM a 4t d'ESO per a la millora en l'atenció personalitzada de l'evolució personal i progrés acadèmic de cada alumne.	x	x	x	x	Equip directiu Equips docents CM, CS i ESO
A11 Organització i desplegament de les cotutories de 1r a 4t d'ESO	x	x	x	x	Equip directiu Equip docent ESO
A12 Adequació dels espais de l'edifici central o dels nous espais construïts (si escau) per a les funcions d'acollir les aules, altres espais d'ESO i espais exteriors d'esbarjo d'ESO pels nivells que incrementen cada curs de 2021 a 2025 (2n, 3r i 4t).		x	x	x	Equip directiu Equip docent ESO
Indicadors de progrés i grau d'acceptació					
A1 Participació del professorat en la remodelació d'espais d'aules, altres espais de l'edifici i espais exteriors . Situació inicial: 20%. Situació final proposada: 60%. Grau d'acceptació <10%.					
A1 Nombre i tipologia d'espais modificats per a realitzar activitats diversificades d'aprenentatge recollit a les Memòries Anuals dels 4 cursos del període del PdD. Grau d'acceptació: mínim de remodelacions a realitzar: espai de lectura de cada aula de grup, el laboratori, l'aula-taller de tecnologia, l'aula d'informàtica i l'aula de música. Pressupost dedicat a les remodelacions consignat en cada un dels 4 anys del període del PdD com a constatació de les millores.					
A2 Nombre d'espais entre aules (passadissos i vestíbul) remodelats i reacondicionats per a un millor ús educatiu. Verificació en la planificació a la PGA i a la valoració de la MA en cada any del PdD. Grau d'acceptació: canvis verificats en el vestíbul al final del període de 4 anys del PdD.					
A3 Nombre d'espais exteriors remodelats per a un millor ús educatiu. Verificació en la planificació a la PGA i a la valoració de la MA en cada any del PdD. Grau d'acceptació: inici de l'hort escolar i remodelació del porxo superior com a mínim al final del període de 4 anys del PdD .					
A4 Documentació recopilada amb evidències d'implementació del treball cooperatiu en el desenvolupament dels projectes de recerca per cada nivell. Situació final proposada (grau d'acceptació): un projecte de recerca anual per cada nivell de 1r PRI a 4t d'ESO en finalitzar el període de 4 anys del PdD.					
A5 Indicadors d'avaluació de la competència matemàtica esmentats a l'objectiu estratègic E2. Documentació recopilada amb evidències d'implementació de les activitats de matemàtiques manipulatives; inclusió a la PGA i MA i al pressupost anual per l'adquisició de material en cada any del PdD.					

A6, A7 Verificació de la intervenció coordinada dels especialistes i del professorat d'educació especial i reforç en els espais diversificats d'aprenentatge en la PGA (horaris, actes dels equips de cicle amb els acords i planificació de les intervencions, reunions CAD) i en la valoració a la MA.
A7 Documentació anual d'evidència de la implementació de mesures d'atenció a la diversitat en totes les àrees i tots els nivells en una incorporació progressiva del disseny universal de l'aprenentatge DUA, reflectit en les actes de la CAD, el nombre de Plans Individualitzats desplegats, el resum de les reunions amb les famílies afectades, la recopilació de les programacions d'aula que reflecteixen les mesures d'atenció de cada àrea de cada nivell de 1r PRI a 4t d'ESO en finalitzar el període de 4 anys del PdD.
A8 Indicadors d'avaluació de la competència lingüística esmentats a l'objectiu estratègic E1. Documentació recopilada amb evidències d'implementació de les activitats de racons de llengua; inclusió a la PGA i MA i al pressupost anual per l'adquisició del material necessari en cada any del PdD.
A9 Documentació recopilada amb evidències d'implementació del grup flexible : horari d'atenció, professorat implicat, unitats de programació de cada àrea específiques a les necessitats de l'alumnat. Grau d'acceptació: inclusió de mesures d'atenció específica en cada SD de cada àrea de cada nivell de 1r a 4t d'ESO; organització de dues hores diàries d'atenció específica del grup flexible consolidades en l'horari de cada nivell d'ESO en finalitzar els 4 anys del PdD.
A10 Verificació de la tutoria individualitzada en els horaris de les tutores de 4t PRIM a 4t ESO i recopilació de la documentació de seguiment generada; la seva valoració a la MA. Inclusió de la documentació generada al Pla d'acció tutorial (PAT) al final del període de 4 anys del PdD.
A11 Documentació recopilada amb evidències d'implementació de les cotutories : horari d'atenció, professorat implicat, documents de programació setmanal inclosos al Pla d'acció tutorial (PAT). Grau d'acceptació: Participació del 80% de mitjana del professorat d'ESO en les cotutories al final del període de 4 anys del PdD. Document PAT aprovat al final del període de 4 anys del PdD.
A12 Participació del professorat d'ESO en la remodelació d'espais d'aules, altres espais de l'edifici i espais exteriors per a l'ESO . Situació inicial: sense dades. Situació final proposada: 60%. Grau d'acceptació <10%.
A12 Nombre i tipologia d'espais modificats per a realitzar la docència a l'ESO recollit a les Memòries Anuals dels 3 cursos indicats. Grau d'acceptació: mínim de remodelacions a realitzar: aules de 2n, 3r i 4t d'ESO, laboratori i taller de tecnologia. Pressupost dedicat a les remodelacions consignat en cada un dels 3 anys del període del PdD com a constatació de l'adequació.

Objectiu estratègic E5: Fomentar la formació del professorat per a construir la línia metodològica i la cohesió d'equip com a base per a aplicar els canvis plantejats i per fer el pas a escola-institut					
Línies d'actuació	21/22	22/23	23/24	24/25	Responsables
A1 Disseny i execució d'un pla de formació del professorat en espais diversificats d'aprenentatge i la seva avaluació.			x		Equip Espais Diversificats Consell directiu

A2 Disseny i execució d'un pla de formació (aprofundiment) en TIC-TAC en col·laboració amb entitats (Educaixa, Fundació Jaume Bofill, ICE universitats, mSchools) i/o el Departament d'Educació.		x			Equip TIC-TAC Consell directiu
A3 Desenvolupament de les activitats formatives i d'implementació de les tasques derivades del projecte de formació del professorat <i>Erasmus+ Key Action 1 "Ready for Change"</i> (codificació, robòtica, AICLE, school management and leadership) i per observació (<i>job shadowing</i>).	x	x			Equip Anglès-AICLE-Erasmus Equip TIC-TAC Equip directiu
A4 Desenvolupament de les activitats formatives i d'implementació de les tasques derivades del projecte <i>Erasmus+ Accreditation KA120</i> en el període 2021-2027.	x	x	x	x	Equip directiu Equip Anglès-AICLE-Erasmus
A5 Organització d'un pla de desenvolupament professional per docents amb domini de l'anglès en aspectes relacionats amb el foment de la llengua estrangera: eTwinning, píndoles AICLE, disseny de SD AICLE, tallers en anglès i rutines diàries a educació infantil, projectes Erasmus+.	x	x	x	x	Equip directiu Equip Anglès-AICLE
A6 Disseny i execució d'un pla de formació del professorat en personificació de l'ensenyament (Disseny Universal Aprentatge: DUA) per a una millor atenció a tot l'alumnat i tots els ritmes de progressió.			x		Consell directiu Equips cicle EI, CI, CM, CS, ESO
A7 Disseny i execució d'un pla de formació per a la millora de la convivència, centrada en el programa #aquiproubullying i/o en mediació i/o en pràctiques restauratives.		x	x		Consell directiu Equip Comunitat Educativa
A8 Disseny i execució d'un pla de formació en coeducació i igualtat de gènere, en activitats formatives curtes (píndoles formatives) o llargues (formació de centre en coeducació).		x	x		Consell directiu Equip de coeducació
A9 Establiment de mecanismes de formació del professorat (píndoles formatives) per la difusió i comunicació de les activitats del centre (espai web, xarxes socials) de forma anual.	x	x	x	x	Equip directiu Equip TIC-TAC
A10 Programació de visites d'estudi formativa a centres docents de referència en els temes de formació del professorat contemplats en aquest PdD.	x	x	x	x	Consell directiu
A11 Disseny i execució d'un pla de formació del professorat per implementar el Pla lector, el Pla d'Esriptura i el Pla d'Expressió Oral.	x	x	x	x	Equips: Pla Lector, Pla Esriptura, Pla Expr. Oral
A12 Organització de formació d'aprofundiment per l'equip docent en tècniques de treball cooperatiu i grups cooperatius.	x				Consell directiu

A13 Organització de jornades de reflexió pedagògica i formativa guiades per l'equip impulsor PACTE-Laboratori de transformació educativa en el període de participació del centre en el programa d'innovació (2021-2024)	x	x	x		Equip Laboratori de Transformació Educativa
Indicadors de progrés i grau d'acceptació					
A1 Percentatge de professorat que haurà participat en les activitats de formació referides a espais diversificats d'aprenentatge en el període de 4 anys del PdD. Situació inicial sense dades. Situació final proposada 70%. Grau d'acceptació <5%					
A2 Percentatge de professorat que haurà participat en activitats formatives internes o externes relacionades amb TIC-TAC . Situació inicial 80%. Millora (4 anys) 20%. Situació final proposada 100%. Grau d'acceptació <5%.					
A3 Professorat (nº absolut, 100% de les mobilitats) que haurà participat en les mobilitats en el projecte Erasmus KA101 "Ready for Change" i n'haurà presentat la memòria, segons les mobilitats atorgades. Implementació de les activitats derivades de la formació rebuda reflectides a la PGA i la MA, i modificació del pressupost dels dos anys de la implementació. Grau d'acceptació: realitzar un 90% de les activitats planificades de difusió i d'aplicació a les aules en el període de 2 anys del projecte i en els següents 2 anys com a consolidació.					
A4 Percentatge de professorat que haurà participat en el desenvolupament de les activitats formatives i d'implementació de les tasques derivades del projecte Erasmus+ Accreditation KA120 en el període 2021-2025.					
A4 Documentació creada i presentada a les autoritats educatives de l'Agència Nacional SEPIE per evidenciar el desplegament del projecte Erasmus+ Accreditation KA120 i activitats de difusió realitzades per donar a conèixer el projecte a nivell escolar, municipal, nacional i internacional.					
A5 Percentatge de professorat que haurà participat en activitats formatives internes o externes relacionades amb el foment de la llengua estrangera . Situació inicial: 20%. Millora (4 anys) 10% d'increment. Situació final proposada (4 anys) 30%. Grau d'acceptació <5%.					
A6 Percentatge de professorat que haurà participat en activitats formatives internes o externes relacionades el Disseny Universal de l'Aprenentatge . Situació inicial: 0%. Situació final proposada (4 anys) 75%. Grau d'acceptació <10%.					
A6 Documentació creada i recopilada per aportar evidències de la formació rebuda en relació al Disseny Universal de l'Aprenentatge .					
A7 Percentatge de professorat que haurà participat en activitats formatives internes o externes relacionades amb el projecte de convivència (#aquiproubullying, pràctiques restauratives, mediació. Situació inicial: 0%. Situació final proposada (4 anys) 70%. Grau d'acceptació <10%.					
A8 Percentatge de professorat que haurà participat en activitats formatives internes o externes relacionades amb la coeducació i la igualtat de gènere . Situació inicial: 0%. Situació final proposada (4 anys) 70%. Grau d'acceptació <10%.					

A9 Percentatge de professorat que haurà participat en píndoles formatives curtes en temes de difusió i comunicació . Situació inicial: 0%. Situació final proposada (4 anys) 50%. Grau d'acceptació <5%.
A10 Realització d'una visita d'estudi formativa a centres de referència anualment en el període de 4 anys del PdD recollida a la PGA i a la MA. Grau d'acceptació: participació del 60% del professorat.
A11 Percentatge de professorat que haurà participat en les formacions Pla de Lectura, Pla d'Esctipura, Pla d'Expressió Oral, Avancem . Situació inicial 0%. Situació final proposada: 70%. Grau d'acceptació <10%.
A12 Percentatge de professorat que haurà participat en la formació d'aprofundiment en tècniques de treball cooperatiu i grups cooperatius. Situació final proposada 100%. Grau d'acceptació <10%.
A12 Verificació de la implementació del treball cooperatiu en el disseny i aplicació de SD que incloguin el treball per grups cooperatius i tècniques de treball cooperatiu. Situació final proposada: SD recollides a l'Espai docent de P3 a 4t d'ESO al final dels 4 anys del període del PdD.
A13 Recopilació de la documentació generada per organitzar les jornades de reflexió pedagògica i formativa guiades per l'equip impulsor PACTE-Laboratori de transformació educativa en el període de participació del centre en el programa d'innovació (2021-2024). Valoració de les actuacions en la MA de cada any de participació amb la inclusió de les evidències de canvis transferits a les aules relacionats amb els objectius de millora de la PGA derivats de l'autodiagnosi de centre.

4.2 Objectiu 2: Aconseguir una cohesió social excel·lent impulsant un model de centre inclusiu, obert i participatiu					
Objectiu estratègic E6: Augmentar la participació i la col·laboració de tots els integrants de la comunitat educativa i enfortir el sentiment de pertinença					
Línies d'actuació	21/22	22/23	23/24	24/25	Responsables
A1 Elaboració d'un Pla de Participació i Cooperació de l'alumnat en els afers generals de l'escola: realització setmanal de l'assemblea d'aula (hora de tutoria) per tractar temes d'interès de l'escola, elecció del delegat d'aula i reunions del consell de delegades i delegats, de 1r PRIM a 4t d'ESO.	x	x	x	x	Consell directiu Equip Comunitat Educativa (Alumnes)
A2 Redisseny anual de les reunions d'aula (inici, mig o final de curs) per a fomentar-ne l'assistència de les famílies i augmentar-ne la interactivitat amb l'objectiu de potenciar la carta de compromís.	x	x	x	x	Consell directiu Equips cicle EI, CI, CM, CS, ESO
A3 Foment de la participació de les famílies en les activitats d'aula i dels projectes d'aula sempre que sigui possible, amb visites, col·laboracions i presentacions, de P3 a 4t ESO.	x	x	x	x	Consell directiu Equips cicle EI, CI, CM, CS, ESO

A4 Creació de mecanismes d'incentivació específica de participació per a les famílies d'origen de països que no pertanyen a la UE: xerrades específiques, creació d'un canal de comunicació específic amb la direcció, treball del grup impulsor de famílies amb la direcció.	x	x	x	x	Equip directiu Equip Comunitat Educativa (Famílies)
A5 Difusió i execució del Projecte de Convivència com a element de cohesió de la comunitat educativa i aplicació de pràctiques de foment d'unes bones relacions entre tots els membres del centre: alumnat, equip docent, equip de menjador i extraescolars, famílies.	x	x	x	x	Consell directiu Equip Comunitat Educativa (Alumnat i Famílies)
A6 Programació de reunions periòdiques amb l'AFA per a coordinar accions conjuntes i gestionar les activitats que organitzen; creació d'una escola de famílies amb la col·laboració de l'AFA.	x	x	x	x	Direcció Equip Comunitat Educativa (Famílies)
A7 Creació i desplegament del "Consell de delegades i delegats" de famílies amb la coordinació d'una persona voluntària (mare o pare) amb l'objectiu de facilitar la comunicació entre les famílies i el centre i amb l'objectiu de promoure una millor adaptació d'algunes famílies novingudes a la resta de la comunitat escolar amb accions d'apadrinament i suport entre famílies.	x	x	x	x	Consell directiu Equip Comunitat Educativa (Famílies)
Indicadors de progrés i grau d'acceptació					
A1 Percentatge d'alumnat involucrat directament (delegades/delegats de classe del consell de delegats) o indirectament (participant en assemblees de classe) en el Pla de Participació de l'Alumnat . Situació final proposada: Alumnat de 1r de PRIM a 4t d'ESO en el seu 100%. Grau d'acceptació: Participació de l'alumnat de 3r de PRIM a 4t d'ESO a totes les reunions i participació parcial (només en algunes reunions) de l'alumnat de 1r i 2n de PRIM.					
A1 Nombre de propostes presentades al Consell de delegades i delegats de l'alumnat que es desenvolupen i apliquen amb la seva participació directa (alumnat) en el període de 4 anys del PdD, reflectides a la PGA i a la MA de cada any.					
A2 Percentatge mitjà de famílies que assisteixen a les reunions d'aula . Situació inicial: sense dades. Situació final proposada: 70%. Grau d'acceptació <5%.					
A3 Participació de les famílies en els projectes d'aula , tant assistint a l'aula (recurs o suport), col·laborant indirectament o assistint a les presentacions. Situació inicial: sense dades. Situació final proposada: 40% dels projectes desenvolupats. Grau d'acceptació <5%.					
A4 Percentatge de famílies d'origen de països que no pertanyen a la UE que participen en alguna de les activitats del centre (verificat amb la seva assistència), tant les que es dissenyin específicament com les generals per a tothom. Situació inicial: sense dades. Situació final proposada: 40%. Grau d'acceptació <5%.					
A5 Nombre d'activitats per famílies efectuades en el període de 4 anys del PdD amb un mínim de 2 accions anuals (reunió d'aula d'inici de curs i xerrada a famílies) recollida a la Memòria Anual de cada any. Percentatge de famílies que assistiran a les xerrades. Situació inicial: sense dades. Situació final proposada: 35%. Grau d'acceptació <5%.					

A6 Nombre de reunions amb l'**AFA** i recull documentat d'acords i accions conjuntes coordinades, recollides a la MA de cada any del període del PdD. Recull d'evidències de les accions acordades. Accions vinculades a l'escola de famílies recollides en la MA i la PGA de cada curs. Grau d'acceptació: mínim d'una reunió trimestral.

A7 Nombre d'activitats organitzades per desplegar el **Consell de delegades i delegats de classe (famílies)** recollides a la PGA i la MA de cada any del període del PdD.

Objectiu estratègic E7: Fomentar la presència del centre a l'entorn i la col·laboració amb entitats externes i potenciar la difusió de les activitats en tots els àmbits possibles

Línies d'actuació	21/22	22/23	23/24	24/25	Responsables
A1 Iniciació de col·laboració i desenvolupament de projectes amb el Punt d'Informació Juvenil "La Fletxa" del barri Santa Anna.			x	x	Consell directiu Equips cicle CS, ESO
A2 Col·laboració i desenvolupament de projectes amb la Biblioteca Martí Rosselló de Premià de Mar i la Biblioteca Jaume Perich de Premià de Dalt.	x	x	x	x	Consell directiu Equips cicle CI, CM, CS, ESO
A3 Iniciació de contactes i possibles activitats de col·laboració amb entitats del barri Santa Anna: Casal d'avis, Associació de Veïns, d'altres.			x	x	Consell directiu Equip Comunitat Educativa
A4 Col·laboració amb l'Escola Municipal de Música de Premià de Dalt per a l'increment de l'oferta formativa de música en horari escolar al centre en l'acció "Fem música" del PEE.	x	x	x	x	Consell directiu Professorat de música
A5 Col·laboració i desenvolupament de projectes conjunts amb l'Escola Marià Manent de Premià de Dalt.			x	x	Consell directiu Equip Comunitat Educativa
A6 Col·laboració i desenvolupament de projectes conjunts amb l'Institut Valerià Pujol de Premià de Dalt.	x	x	x	x	Consell directiu Equip Comunitat Educativa
A7 Continuïtat de la col·laboració amb l'escola bressol municipal del Barri Santa Anna i serveis socials de Premià de Dalt en el marc de la Comissió 0-6 dins del PEE.	x	x	x	x	Consell directiu Equip docent EI i EE
A8 Consolidació de l'organització de la difusió de la informació pels diversos mitjans a l'abast: pàgina web, xarxes socials, premsa municipal "La Pinassa", Premià de Dalt Ràdio i Premià de Dalt Media.	x	x	x	x	Consell directiu Equip TIC-TAC

A9 Participació programada i sistemàtica en esdeveniments de disseminació de pràctiques educatives de referència a nivell local, comarcal, nacional i internacional.	x	x	x	x	Consell directiu Equip TIC-TAC Equip Laboratori-PACTE Equip Anglès-AICLE
A10 Promoció de treball col·laboratiu amb entitats del municipi (Parròquia, Museu, Associació d'Artistes, Societat Cultural Sant Jaume) tant per donar a conèixer el patrimoni històric, artístic i cultural a l'alumnat del centre en l'activitat del PEE "Coneix el teu poble" com en encàrrecs que generin situacions reals d'aprenentatge (treballs de recerca, fulletons turístics, audiovisuals).	x	x	x	x	Equip directiu Equip docent ESO Consell directiu
Indicadors de progrés i grau d'acceptació					
A1 Desenvolupament d'un projecte conjunt per curs com a mínim amb el Punt d'Informació Juvenil "La Fletxa" en cada curs indicat.					
A2 Desenvolupament d'un projecte conjunt per curs com a mínim amb la Biblioteca Martí Rosselló de Premià de Mar o amb la Biblioteca Jaume Perich i Escala de Premià de Dalt en cada curs indicat.					
A3 Desenvolupament d'un projecte, com a mínim, amb alguna entitat del Barri Santa Anna , en el període de 4 anys del PdD.					
A4 Desenvolupament d'un projecte, com a mínim, amb l'Escola de Música de Premià de Dalt , en el període de 4 anys del PdD.					
A5 Desenvolupament d'un projecte conjunt per curs com a mínim amb l'Escola Marià Manent en el període de 4 anys del PdD, per alumnat de 1r a 6è, en cada curs indicat.					
A6 Desenvolupament d'un projecte conjunt per curs com a mínim amb l'Institut Valerià Pujol en el període de 4 anys del PdD, per alumnat de 6è PRI a 4t ESO.					
A7 Desenvolupament d'una acció conjunta per curs escolar com a mínim amb l'Escola Bressol Municipal en el període de 4 anys del PdD, per alumnat d'EI o famílies					
A8 Participació del 60% del professorat en les tasques de difusió de les activitats de centre en diversos mitjans en el període de 4 anys del PdD. Grau d'acceptació <10%.					
A8 Aparició en notícies de premsa en els mitjans locals com a mínim una vegada per curs en el període de 4 anys del PdD.					
A8 Publicació de notícies de cada cicle en la pàgina web i xarxes socials amb una periodicitat mensual mínima per cada cicle com a mínim en el període de 4 anys del PdD.					
A9 Participació en esdeveniments de disseminació de pràctiques educatives de referència una vegada com a mínim en el període de 4 anys del PdD.					
A10 Desenvolupament d'una acció conjunta anual com a mínim amb una entitat de les esmentades durant el període de 4 anys del PdD.					

4.3 Objectiu 3: Millorar la documentació vertebradora del centre, l'organització i la gestió

Objectiu estratègic E8: Garantir l'actualització i el desenvolupament del PEC

Línies d'actuació	21/22	22/23	23/24	24/25	Responsables
A1 Creació d'un grup impulsor d'estudi i desenvolupament del document PEC que treballi en l'actualització de forma col·laborativa d'aquest document.			x	x	Equip directiu Equip impulsor PEC
A2 Aprovació del PEC.				x	Equip directiu Equip impulsor PEC
A3 Actualització i difusió de la Carta de Compromís.	x	x	x	x	Consell directiu Equips docents de cada cicle
A4 Actualització i difusió del Projecte Lingüístic.			x	x	Equip impulsor PEC
A5 Actualització i difusió del Projecte de Convivència.		x	x		Equip impulsor PEC
A6 Difusió de les Normes d'Organització i Funcionament de Centre actualitzades any 2021.	x	x	x	x	Consell directiu Equips docents de cada cicle
A7 Actualització i difusió del pla Estratègia Digital de Centre.	x	x			Equip directiu Equip TIC-TAC
A8 Actualització i difusió del Pla d'Acollida del Nou Professorat.	x		x		Equip directiu Consell directiu
A9 Creació, aprovació i difusió del Pla de Coeducació i d'Igualtat de Gènere		x	x		Equip directiu Equip de Coeducació
A10 Creació, aprovació i difusió del Pla d'Acció Tutorial		x	x		Consell directiu Equips docents de cada cicle
Indicadors de progrés i grau d'acceptació					
A1, A2 Aprovació del PEC en el consell escolar el curs 24/25.					

A3 Actualització anual i difusió de la **Carta de Compromís** en totes les reunions de famílies de cada any del període del PdD.

A4, A5, A6, A7, A8, A10 Acompliment de l'actualització dels següents documents de centre: **Projecte Lingüístic, Projecte de Convivència, Pla Estratègia Digital de Centre, i Pla d'Acollida Nou Professorat i Pla d'Acció Tutorial** en els períodes indicats amb la presentació al consell escolar dels documents i la seva aprovació, si escau. Grau d'acceptació: presentació del Pla d'Acollida, del Projecte de Convivència i del Pla d'Acció Tutorial com a mínim.

A9 Aprovació del **Pla de Coeducació i d'Igualtat de Gènere** el curs 23/24.

Objectiu estratègic E9: Enfortir la coordinació, la comunicació i el treball en equip del professorat en relació amb el currículum, la metodologia i l'avaluació per a realitzar una transformació a institut-escola coherent i ordenada

Línies d'actuació	21/22	22/23	23/24	24/25	Responsables
A1 Consolidació de dinàmiques de treball unificades de cicles i entre cicles en les tres llengües d'aprenentatge reflectides en les programacions verticals de l'àrea de llengües (català, castellà, anglès), de 1r a 6è PRI i de 1r a 4t ESO.			x	x	Consell directiu Equips docents de PRIM i ESO
A2 Unificació de les estratègies de foment de la comprensió lectora en català i castellà i disseny d'un sistema d'avaluació de la comprensió lectora sistematitzat de 1r a 6è PRI i de 1r a 4t ESO.		x	x	x	Consell directiu Equips docents de PRIM i ESO
A3 Sistematització de l'aplicació de mesures d'avaluació competencial a les etapes primària i secundària a totes les àrees del currículum i actualització dels informes trimestrals.		x		x	Consell directiu
A4 Homogeneïtzació de l'aplicació de pràctiques de bona convivència entre alumnat, equip docent, equip de menjador i extraescolars i famílies gràcies als aprenentatges dels programes #aquiproubullying, mediació i/o pràctiques restauratives.		x	x	x	Consell directiu Grup Comunitat Educativa (Alumnat i Famílies)
A5 Consolidació d'estratègies sincronitzades d'actuació i d'ensenyament de la coeducació i de la igualtat de gènere de P3 a 3r d'ESO, reflectides en un Pla de Coeducació i d'Igualtat de Gènere.		x	x	x	Consell directiu Grup Coeducació
A6 Sistematització de l'ús de les TIC en totes les programacions educatives, en particular en l'ús que en farà l'alumnat, en totes les àrees del currículum.	x	x	x	x	Equip TIC-TAC Equips cicle EI, CI, CM, CS, ESO
A7 Coordinació setmanal de la CAD per a vetllar per l'atenció adequada de l'alumnat NESE amb mesures específiques, el disseny de PI, la seva aplicació i seguiment, amb especial atenció al canvi d'etapa.	x	x	x	x	Consell directiu Membres CAD

					Equips cicle EI, CI, CM, CS, ESO
A8 Implementació del projecte global anual amb participació de tot l'equip docent i tot l'alumnat, amb una destinació horària setmanal, treball interdisciplinar i aproximació globalitzadora d'aprofundiment del tema; amb tria de temes (participació alumnat) d'actualitat per promoure la ciutadania activa i compromesa i els objectius de desenvolupament sostenible.	x	x	x	x	Consell directiu Equips cicle EI, CI, CM, CS, ESO
Indicadors de progrés i grau d'acceptació					
A1 Programació vertical de l'àrea lingüística per les tres llengües d'aprenentatge, català, castellà i anglès, on quedin reflectits els acords referents a cada dimensió en especial pel que fa al Pla Lector, al Pla d'Esctura i al Pla d'Expressió Oral, així com a l'avaluació formativa i formadora que s'hi aplica. Aquesta programació vertical quedarà en els documents curriculars del centre en finalitzar el període de 4 anys del PdD.					
A2 Document d'acords i de tipus de proves d'avaluació de la comprensió lectora aplicades a partir del segon any del PdD. Recull sistemàtic de dades de resultats de les proves especificades a les Memòries Anuals dels tres cursos que s'aplicaran.					
A3 Document d'acords i recomanacions sobre l'avaluació competencial que formarà part dels documents de desplegament curricular del centre, incloent-hi el nou model d'informe trimestral acordat, al final del període de 4 anys del PdD. Grau d'acceptació: nou model d'informe com a mínim aprovat.					
A3 Supervisió de l'equip directiu de les seqüències didàctiques de diverses àrees per a comprovar que incloguin elements d'avaluació formativa i formadora; recull de les SD en els documents de desplegament curricular del centre al final del període de 4 anys. S'haurà d'acompanyar d'evidències d'implementació. Grau d'acceptació: un cop per curs com a mínim.					
A4 Document d'acords i de tipus de pràctiques de foment d'una bona convivència recollits el Projecte de Convivència i NOFC en finalitzar el període de 4 anys del PdD. Les accions empreses es recolliran a les Memòries Anuals de cada un dels 4 anys del període del PdD, i s'haurà d'acompanyar d'evidències de la implementació. Grau d'acceptació: una acció específica per curs a la PGA i la MA.					
A5 Document d'acords i de tipus de pràctiques de foment de la coeducació i de la igualtat de gènere que quedaran en la documentació del centre (Pla de coeducació i d'igualtat de gènere) en finalitzar el període de 4 anys del PdD. Les accions empreses es recolliran a les Memòries Anuals de cada un dels 4 anys del període del PdD, i s'haurà d'acompanyar d'evidències de la implementació. Grau d'acceptació: una acció específica per curs a la PGA i la MA.					
A6 Supervisió de les seqüències didàctiques de diverses àrees per a comprovar que incloguin l'ús de les TIC per part de l'alumnat. Les accions implementades es recolliran a la Memòria Anual de cada any del període del PdD i s'haurà d'acompanyar d'evidències d'implementació. Grau d'acceptació: un cop per curs com a mínim per a la supervisió.					

A7 Supervisió de l'atenció a l'alumnat NESE per part de la CAD i l'equip directiu, amb recull de documentació de les reunions CAD i visites a les aules. Grau d'acceptació: un cop per trimestre com a mínim.

A8 Desenvolupament del Projecte de l'any amb la participació de tot l'equip docent i tot l'alumnat. Verificació de les activitats en la PGA, la MA i el recull d'evidències, i en les activitats de difusió efectuades. Grau d'acceptació: participació d'un 90% del professorat i un 100% de l'alumnat en les activitats.

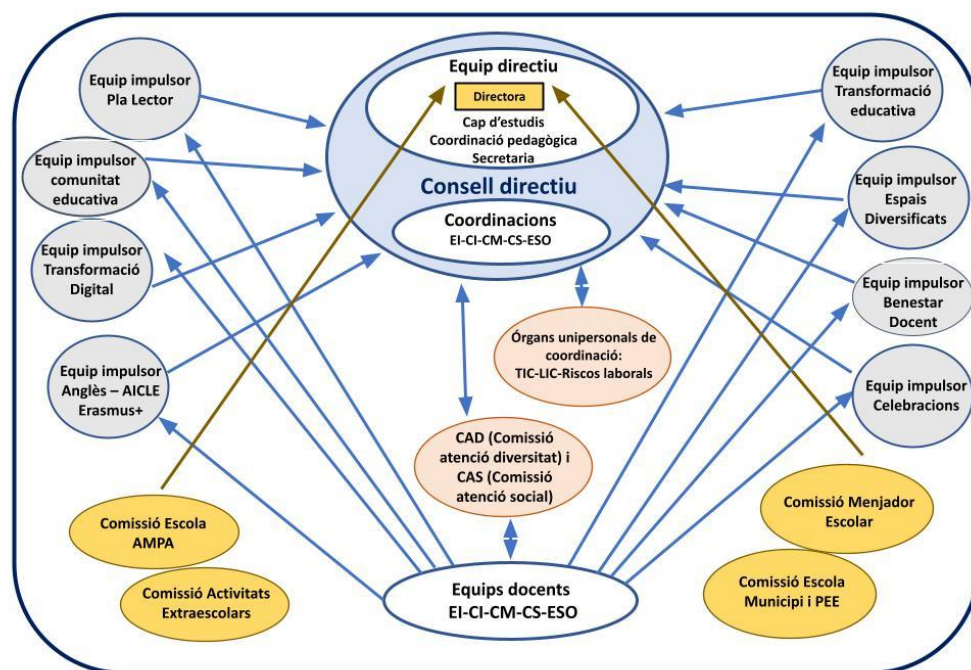
5. Estructura organitzativa

En aquest Projecte de Direcció es formulen diverses propostes d'organització per a poder disposar de:

- una major flexibilitat per a iniciar, desenvolupar i monitoritzar l'aplicació de les actuacions
- una major participació de l'equip docent i de la comunitat educativa en la presa de decisions
- una major distribució de les responsabilitats i el retiment de comptes
- un major temps per a la reflexió pedagògica i la consolidació de les línies metodològiques

Les propostes organitzatives són:

- *Consell directiu:* Format per les coordinadores dels cicles EI, CI, CM i CS i l'equip directiu (directora, cap d'estudis, coordinadora pedagògica i secretària) que efectuen reunions setmanals. Cada equip de cicle està compost per les persones tutores i especialistes que escaigui, liderades per la coordinadora. El consell de direcció serà més nombrós a partir de la incorporació d'un càrrec directiu més (cap d'estudis de secundària) el curs 2022-2023. Les persones coordinadores dels equips impulsors també poden assistir periòdicament al consell de direcció a requeriment per a permetre fer un seguiment de tasques i un retiment de comptes, amb calendaris acordats de les implementacions de cada equip impulsor. L'equip directiu serà responsable de vetllar pel compliment de les funcions i tasques assignades a cada equip impulsor. Un membre de l'equip directiu formarà part de la Comissió d'Atenció a la Diversitat (CAD). La CAD es reunirà setmanalment amb la participació de l'EAP i l'equip d'educació especial, com s'ha fet habitualment. La CAD també informarà de les tasques realitzades al consell de direcció amb el calendari que s'acordi.
- *Equips impulsors:* Aquests equips estan formats per professorat divers en funció del contingut a tractar o dels objectius a assolir. La seva durada dependrà del propi projecte i dels objectius d'implementació. Cada equip està liderat per una persona coordinadora, que coordina les tasques assignades a cada membre i ret comptes al consell directiu periòdicament. Els equips impulsors són completament autònoms un cop s'ha acordat la seva composició, objectius, actuacions, indicadors de progrés, repartiment de tasques i calendari de treball. Els equips impulsors substitueixen les tradicionals comissions de treball. Totes les persones de l'equip docent formen part d'un equip impulsor.



Gràfic model de l'estructura organitzativa proposada.

Els equips impulsors previstos pel període de 4 anys del projecte de direcció estan directament vinculats als objectius a assolir i són els següents:

- Equip impulsor Pla Lector
- Equip impulsor Pla d'Espectura
- Equip impulsor Pla d'Expressió Oral
- Equip impulsor Anglès-AICLE i Projectes Internacionals Erasmus - eTwinning
- Equip impulsor Espais Diversificats
- Equip TIC-TAC i de Projecte - Difusió
- Equip impulsor Comunitat Educativa Famílies
- Equip impulsor Comunitat Educativa Alumnat
- Equip impulsor Celebracions i Festes
- Equip impulsor Benestar Docent
- Equip impulsor Projecte Educatiu de Centre

Aquests equips poden estar sotmesos a canvis segons l'evolució de la implementació detallada en cada Pla General Anual del període de quatre anys del Projecte de Direcció.

- *Consell de delegades i delegats d'alumnes:* Aquest òrgan consultiu té el propòsit d'avançar una major participació de l'alumnat en els temes del centre, en especial en tots aquells en què hi puguin aportar el seu punt de vista o hi puguin participar directament. El consell d'alumnes està

format per delegats/delegades de cada classe de 1r a 6è de PRIM i de 1r a 4t d'ESO que seran escollits pels companys. Les mestres membres de l'equip impulsor de Comunitat Educativa Alumnat conjuntament amb la direcció del centre són les encarregades de gestionar les activitats d'aquest consell.

- *Consell de delegades i delegats de classe (famílies):* Aquest òrgan consultiu té el propòsit d'avançar una major participació de les famílies en els temes del centre, en especial en tots aquells en què hi puguin aportar el seu punt de vista o hi puguin participar directament. El consell està format per delegats/delegades de cada classe de P3 a 4t d'ESO. Les delegades o delegats són mares o pares que voluntàriament assumeixen aquest rol durant un curs escolar. Les mestres membres de l'equip impulsor de Comunitat Educativa Famílies conjuntament amb la direcció del centre són les encarregades de gestionar les activitats d'aquest consell. La delegada o delegat coordina un grup de whatsapp de les famílies de cada classe i s'encarrega de fer de fil directe de connexió amb la tutora/tutor o amb la direcció.

6. Mecanismes de participació de la comunitat educativa i de retiment de comptes

Entenent l'avaluació com un procés sistemàtic de recollida d'informació orientada cap a la presa de decisions per a la millora de la pràctica educativa, cal fer aquest procés de manera objectiva i participativa, amb la intenció de regular l'aplicació del projecte i poder-ne valorar els resultats. En línia amb la cultura de rendició de comptes del Departament d'Educació, es procedirà a avaluar el grau d'assoliment dels objectius descrits en aquest Projecte de Direcció segons els mecanismes que es descriuen a continuació. Aquest retiment de comptes es presentarà regularment a l'Administració i a la comunitat educativa.

La Programació General Anual (PGA) de centre desenvoluparà el projecte de direcció anualment, prioritzant les estratègies i activitats de cada curs, concretant-ne les persones responsables així com els mecanismes de seguiment i els recursos necessaris per a dur-ho a terme. Les avaluacions de l'assoliment dels objectius anuals es recolliran a la Memòria Anual (MA) de cada curs. Tant la PGA com la MA es debatran en sessions de Claustre i en sessions de Consell Escolar. L'aprovació de la PGA es durà a terme en el Consell Escolar, que és l'òrgan que n'ha de fer l'aprovació segons la normativa.

L'anàlisi del funcionament general del centre es farà de forma sistemàtica, cada trimestre, en les sessions d'avaluació del centre i es valorarà a les sessions de Consell Escolar. La Inspecció Educativa serà periòdicament informada en el format que aquesta defineixi. L'avaluació desplegada a la

Memòria Anual servirà per detectar errors, dificultats i mancances, poder-ne diagnosticar les causes i buscar-ne solucions, amb l'objectiu d'ajustar el projecte a la realitat i necessitats del centre fins el 2025, any en el que es farà una valoració global dels resultats obtinguts i es presentarà al Consell Escolar.

Els òrgans de control i els documents on en quedarà constància són els detallats a la taula:

Administració educativa	<ul style="list-style-type: none"> - Programació General Anual - Memòria Anual - Retiment de comptes econòmics - Justificació de despeses - Indicadors anuals de centre - Resultats de les competències bàsiques de 6è de PRIM - Resultats de les competències bàsiques de 4t d'ESO - Avaluació diagnòstica (si escau) - Avaluació Anual de Centre – AVAC (si escau) - Avaluació de la funció directiva anual i al final dels 4 anys AVALDIR
Consell Escolar	<ul style="list-style-type: none"> - Programació General Anual - Memòria Anual - Pressupost Anual - Retiment de comptes econòmics – Justificació de despeses - Acords recollits a les actes de les reunions del consell - Acords recollits a les actes de les reunions de les comissions del consell
Equip pedagògic	<ul style="list-style-type: none"> - Actes d'acords de claustre - Actes d'acords de cicle - Actes d'acords dels equips impulsors - Documentació creada per cada equip amb les evidències de les actuacions
Famílies	<ul style="list-style-type: none"> - Documentació del curs - Informes individualitzats de l'alumnat - Registre d'entrevistes personals - Circulars informatives - Reunions d'inici de curs - Reunions específiques esdevingudes durant el curs
AFA	<ul style="list-style-type: none"> -Acords de les reunions de les diferents comissions -Acords de les reunions amb l'equip directiu

7. Annexos

7.1 Fonts d'informació i documentació consultada

Per a realitzar aquest projecte de direcció he fet servir diverses fonts d'informació que m'han permès establir els objectius i les estratègies d'una forma fonamentada. Les dades recollides provenen de:

- Indicadors anuals de centre 2018 i 2019
- Pla General Anual **2019-2020** i **2020-2021**

- Memòria Anual **2018-2019** i [2020-2021](#)
- [Taula progressió resultats CCBB de 6è cursos 2015 a 2021](#)
- [Resultats CCBB de 6è 2020-2021](#)
- Projecte educatiu de centre (1992) (no digitalitzat)
- [Normes de funcionament de centre \(2021\)](#)
- [Projecte lingüístic \(2017\)](#)
- [Projecte de convivència \(2012\)](#)
- [Qüestionari Mestres Escola Santa Anna \(maig 2021\)](#)
- [Pla TAC \(2016\)](#)
- Entrevistes personals a la directora, cap d'estudis i secretària (març - abril 2020)
- Entrevistes personals a les mestres de l'equip docent (març - abril 2020)
- Entrevista personal a la coordinadora pedagògica (maig 2021)