

INS AGUSTÍ SERRA I FONTANET
PROJECTE EDUCATIU DE CENTRE

1. CONTEXTUALITZACIÓ

- 1.1. Història i ubicació del centre.
- 1.2. Procedència i perfil de l'alumnat i famílies.
 - 1.2.1. ESO i batxillerat.
 - 1.2.2. Cicles formatius.
 - 1.2.3. PFI.
 - 1.2.4. IFE.

2. VISIÓ I MISSIÓ

3. PLANTEJAMENTS EDUCATIUS

- 3.1. Objectius educatius.
- 3.2. Objectius pla estratègic.

4. CARACTERÍSTIQUES DEL CENTRE

- 4.1. Espais i instal·lacions.
- 4.2. Oferta educativa.
 - 4.2.1. ESO
 - Agrupacions
 - Matèries optatives
 - PAT
 - 4.2.2. Batxillerat.
 - Modalitats i currículum
 - PAT
 - 4.2.3. Cicles formatius i IFE.
 - Modalitats i currículum
 - PAT
 - 4.2.4. PFI.
 - Modalitats
 - PAT
- 4.3. Pla d'atenció a la diversitat.
 - 4.3.1. Recursos per aconseguir els objectius educatius.
 - Treball per competències
 - Estudi guiat
 - Orientació educativa
 - Plans individualitzats
 - Aula d'acollida
 - Secretariado gitano
 - Treball per projectes
 - TIS
 - Grups d'adaptació curricular
 - Reforços
 - Tutoria d'acompanyament i atencions individualitzades
 - Tutoria entre iguals
 - Protocols d'actuació

5. AVALUACIÓ

6. EQUIPS DE TREBALL

- 6.1. Equip directiu-caps de departament
- 6.2. Coordinació pedagògica-tutors de nivell
- 6.3. Coordinació pedagògica-equips docents
- 6.4. Equip directiu-equip de coordinadors

7. INTERVENCIONS/COORDINACIONS AMB AGENTS EXTERNS I PROJECTES EN QUE PARTICIPA EL CENTRE

- 7.1. Acords de coresponsabilitat
- 7.2. Pla educatiu d'entorn
- 7.3. FP dual
- 7.4. Coordinació serveis socials
- 7.5. Salut i Escola
- 7.6. EAP
- 7.7. Assessoria LIC
- 7.8. Projecte lingüístic
- 7.9. Coordinació primària-secundària
- 7.10. Projecte de convivència
- 7.11. Campus Ítaca
- 7.12. Mediació
- 7.13. Posa-t'hi

8. PROJECCIÓ EXTERNA I ATENCIÓ A L'USUARI

- 8.1. Relació amb les famílies
- 8.2. Relació amb institucions públiques
- 8.3. Relació amb altres centres escolars
- 8.4. Relació amb empreses
- 8.5. Lliurament de diplomes
- 8.6. Participació en concursos i premis

9. ACTIVITATS EMBLEMÀTIQUES DE CENTRE

- 9.1. Castanyada de la cohesió
- 9.2. Setmana de l'orientació educativa
- 9.3. Sant Jordi

1. CONTEXTUALITZACIÓ

1.1. Història i ubicació del centre

L'INS Agustí Serra es va construir l'any 1982 al barri de Torreguitart situat a l'extrem nord-oriental de la ciutat de Sabadell (Zona Nord, Districte III). Es tracta d'un barri perifèric de la ciutat, però molt ben comunicat.

El centre va començar sent un institut de Formació Professional però amb la implantació de la reforma educativa es va convertir, a més, en un centre d'ensenyament secundari. Actualment és un institut amb una gran oferta educativa. Els ensenyaments impartits són ESO, batxillerat (científic, tecnològic, filològic i de gestió), cicles formatius de grau mitjà i superior (de les famílies Administrativa, Arts Gràfiques, Electricitat, Comerç, Conducció d'activitats físiques en el medi natural i Animació d'activitats físiques i esportives). També s'imparteixen PFI, CPIGS, IFE i un cicle de règim especial de Salvament i socorrisme.

1.2. Procedència i perfil de l'alumnat i famílies.

1.2.1. ESO i batxillerat

El centre acull alumnes de 4 escoles de primària assignades segons el mapa escolar municipal (Escola Gaudí, Escola Torreguitart, Escola Joan Maragall i Escola Tarlatana)

L'INS Agustí Serra i Fontanet, per la tipologia d'alumnat, està catalogat com a centre de màxima complexitat.

Cal dir que, actualment, ens trobem en un centre amb alumnat molt divers a nivell cultural, econòmic i social.

La població del barri on està ubicat el centre, en general, té un nivell adquisitiu acceptable, encara que en els darrers anys hi ha hagut un creixement important de població immigrant procedent sobretot de Sud Amèrica i el Magrib amb capacitat econòmica més baixa. La situació sociocultural de la zona és mitjana-baixa, amb poques famílies amb estudis superiors, poca empenta social i teixit associatiu feble.

Cal assenyalar que una part significativa de la població escolar prové de Can Puiggener, barri socioeconòmicament amb moltes mancances tant culturals com educatives.

Cal destacar que la major part de l'alumnat del centre, tot i haver nascut a Catalunya, utilitzen el castellà com a llengua en l'àmbit familiar i amb el cercle d'amistats. Això fa que a nivell col·loquial els alumnes utilitzin el castellà i també l'àrab, donat el gruix important de famílies musulmanes que habiten al barri.

També, amb la crisi econòmica, ha hagut un augment del nombre d'alumnes provinents de centres concertats. Cal destacar, a més, un augment progressiu de la matrícula viva.

1.2.2. Cicles formatius

Els alumnes que cursen cicles formatius provenen d'arreu de la comarca. En concret, quan arriben a grau superior tenen un interès clar en obtenir un alt grau d'especialització o nivell professional després d'haver cursat batxillerat o CFGM.

1.2.3. PFI

El PFI, al ser un ensenyament postobligatori, presenta alumnat provinent de diferents barris de la ciutat, i, d'instituts no solament públics sinó també concertats. Tenint en compte que aquests estudis van adreçats a alumnes que no han superat l'ESO, cal dir que no tenen ni un bon nivell, ni hàbits d'estudi. Als PFI conflueixen alumnes amb ganes de tenir una segona oportunitat per continuar fent un cicle formatiu de grau mitjà i d'altres per inserir-se en el món laboral. També hi ha una part d'alumnat amb un alt grau de desmotivació, que no té clares les seves expectatives.

1.2.4. IFE (Itineraris formatius específics)

l Els itineraris formatius específics s'adrecen a alumnes amb necessitats educatives especials associades a una discapacitat intel·lectual lleu o moderada, amb l'objectiu d'oferir atenció educativa, a l'etapa postobligatòria, segons les necessitats individuals i les capacitats i habilitats pròpies; i garantir una veritable inclusió social i uns aprenentatges valuosos, així com la coherència en l'acció educativa entre les diferents etapes.

En aquests itineraris es prioritzen les unitats de competència que més afavoreixen l'autonomia personal, la relació social i la inserció laboral i constitueixen la concreció de l'atenció educativa, personalitzada en funció de la intensitat de suport que requereix l'alumne.

2. VISIÓ I MISSIÓ

Volem ser un centre:

- Actiu, emprenedor i un referent cultural per al barri amb una alta oferta curricular d'acord amb les necessitats de l'entorn i les expectatives de l'alumnat.
- On el català es consolidi com a llengua vehicular i de cohesió social.
- On els seus alumnes siguin dialogants, solidaris, autònoms, tolerants, amb sentit crític i mostrin valoració de l'esforç.
- On els alumnes assoleixin els resultats acadèmics esperats.
- Consolidat pel que fa a la seva imatge de referència, que qualifiqui el seu alumnat per tal que pugui accedir al món laboral.
- Que impulsi la seva imatge al barri, com a centre acollidor i dinamitzador, amb la participació de l'AMPA.
- Que prioritzi el tractament de la diversitat a tota l'oferta educativa.
- Que tingui un equip de professors i professores il·lusionats per la feina que realitzen.
- Que obtingui la complicitat dels pares per tal que la coeducació a nivell familiar i escolar sigui una realitat.

Per això la nostra missió és:

- La formació integral de l'alumnat, tant a nivell intel·lectual i professional com humà.
- L'assoliment dels coneixements, les habilitats, les actituds establertes per a cada etapa educativa que possibiliti als alumnes la integració a la vida activa o accedir a estudis posteriors.
- L'educació de l'alumnat en els valors d'una societat democràtica i la formació per exercir els seus drets i assumir els seus deures amb esperit crític.

- La formació de persones responsables i competents d'acord amb les necessitats i requeriments de la societat, treballant i col·laborant conjuntament amb les famílies, entitats i empreses de la ciutat.

- Potenciar l'ús del català com a llengua vehicular i de cohesió social i assegurar el coneixement d'altres llengües.

- La creació d'un entorn de treball participatiu i motivador que faciliti la integració i implicació de tots els membres de la comunitat educativa en el funcionament del centre.

3. PLANTEJAMENTS EDUCATIUS

3.1. Objectius educatius.

Com a centre, l'institut té unes línies d'actuació general que es reflecteixen en els objectius generals i ens ajuden a aconseguir-los. Aquestes línies d'actuació consistiran en:

- Millorar el rendiment escolar de l'alumnat.
- Augmentar la utilització de les TICs per part de la comunitat educativa.
- Participar en projectes educatius i de ciutat.
- Vetllar pel manteniment i ampliació de les instal·lacions per adaptar-les a les necessitats reals del centre.
- Actualitzar el sistema de gestió del centre.
- Mantenir la coordinació amb les escoles adscrites.
- Millorar la imatge del centre.

Els objectius educatius del centre es resumeixen en:

1. Participar en la formació integral dels nostres alumnes. Per això considerem que els valors són l'essència per la seva formació humana i intel·lectual. Fomentem la responsabilitat, el respecte per les persones i per l'entorn, la tolerància, la solidaritat, el sentit de la justícia i l'esforç.

En aquest sentit, és fonamental la no discriminació per raó de sexe o cultura. Combatrem els prejudicis que generin actituds contràries.

Es col·labora en iniciatives ciutadanes de cooperació i solidaritat i també en aquelles que en la mateixa línia puguin proposar els alumnes de l'institut.

2. Utilitzar agrupaments d'alumnat que afavoreixin el seu desenvolupament.

3. Procurar assentar als diferents estudis (ESO, PFI, Cicles, CPIGS i Batxillerat) les bases per la formació posterior. En tots aquests estudis es respectarà de manera especial la diversitat.

4. Intensificar l'ús i la presència del català en tots els àmbits de la vida del centre.

5. Fomentar totes aquelles activitats que enriqueixin les vivències culturals dels alumnes, com ara audicions musicals, conferències, sortides al teatre, participació en concursos literaris, matemàtics, científics. De manera especial es fomentaran totes aquelles activitats culturals a les que els alumnes no accedeixin habitualment des del seu àmbit familiar o social.

6. Vetllar per la convivència i cohesió social a l'institut. El servei de mediació serà una eina fonamental en aquest sentit, que complementarà les normes internes de funcionament.

7. Proporcionar a cada alumne una atenció personalitzada mitjançant l'acció tutorial i orientadora. Això li ha de permetre prendre consciència de les seves aptituds, possibilitats i necessitats formatives.

3.2. Objectius pla estratègic.

El nostre pla estratègic està basat en 3 objectius fonamentals:

1. La millora de resultats.
2. La millora de la convivència
3. La reducció de la taxa d'abandonament

Les activitats que s'estan duent a terme per aconseguir aquests grans objectius han tingut en compte les necessitats de l'alumnat.

En l'objectiu 1, per exemple, s'han centrat esforços en millorar el rendiment acadèmic de tots els alumnes en l'adquisició de les competències bàsiques: sobretot s'han dissenyat activitats per millorar els resultats de matemàtiques i llengua anglesa, i l'expressió oral. Per altra banda hi ha una constant activitat basada en l'aprofundiment en l'acció tutorial, no sols en l'ESO, sinó també en els grups de postobligatori.

En l'objectiu 2 principalment es vol augmentar la satisfacció de la comunitat educativa per millorar la seva cohesió social. Per aconseguir-ho es treballa la potenciació del sentit de pertinença al centre, el foment de les innovacions tecnològiques i de l'aprenentatge, la millora de l'acollida i integració al centre del nou alumnat i professorat i l'impuls a la cultura de la mediació i integració escolar.

En l'objectiu 3 es busca reduir l'abandonament prematur. Per aquest motiu s'han creat activitats adreçades a la millora de l'acollida de l'alumnat que s'incorpora de nou al centre i a la potenciació de l'orientació personal i acadèmica.

4. CARACTERÍSTIQUES DEL CENTRE.

4.1. Espais i instal·lacions.

L'institut està ubicat al carrer Vallmanya, 11-15 de Sabadell i consta de:

-Un edifici de tres plantes dividit en diferents ales que al matí allotgen els diferents grups organitzats per nivells educatius de l'ESO i les diferents famílies de cicles formatius, i a la tarda, els cicles i els PFI.

-Dos mòduls de barracons que allotgen a tots els grups de batxillerat.

-Instal·lacions esportives: El centre disposa d'un gimnàs, uns espais a l'exterior amb camp de voleibol, de bàsquet i futbol/handbol. A més, el cicle de grau mitjà de CAFEMN, el de grau superior d'Animació socioesportiva i el de Salvament i Socorrisme utilitzen les

instal·lacions del Club Natació Sabadell (Can Llonch), les pistes del Club de tennis, Pavelló Nord, camp de futbol de la zona nord, les pistes d'atletisme coberta i descoberta i les d'Educació Eqüestre S.C.C.L.

-Zones d'esbarjo ajardinades i zones d'hort per tal de treballar alguns projectes.

4.2. Oferta educativa.

4.2.1.ESO

-Agrupacions

El criteri que utilitza el nostre centre per elaborar les diferents agrupacions és el ritme d'aprenentatge de l'alumnat. Els grups A i B són grups heterogenis amb un bon i similar ritme. Hi ha altres grups on es fa adaptació curricular d'algunes o totes les matèries, i on es procura que la ràtio sigui baixa per tal d'atendre les necessitats de l'alumnat. Les agrupacions són flexibles, de manera que es poden fer canvis durant el curs, preferentment fins la 1a avaluació.

-Agrupacions per projectes trimestrals: 1r ESO

Interactuen alumnes dels 5 grups de 1r barrejats i agrupats en 3 projectes. En cada projecte es treballa en grups de 4 alumnes aprox. on cada integrant adopta un rol per tal d'aconseguir el producte final.

Els alumnes de 1r d'ESO, per tant, cursen 3 projectes interdisciplinaris al llarg del curs on es fomenta el treball cooperatiu, de les competències transversals de l'àmbit digital, del personal i social i de les pròpies de l'àmbit de les àrees que hi participen.

Els projectes de l'actual curs són:

-Projecte Scratch o creació d'un videojoc (matemàtiques, ciències socials, tecnologia i competències transversals): Cada grup ha de crear el seu videojoc, el qual està ambientat a la prehistòria.

-Anem de colònies! (català, anglès, ciències socials, matemàtiques, biologia i competències transversals): Cada grup organitza unes colònies estudiant la geografia, el cost, el transport, les activitats a realitzar durant l'estada... i al juny es tria la millor opció per dur-les a terme a 2n d'ESO.

-Curtmetratge (matemàtiques, tecnologia, ciències socials i competències transversals): Cada grup grava curtmetratge l'argument del qual està basat en situacions d'assetjament escolar.

-Altres projectes i/o agrupacions:

Projecte EIXAMPLE: 1r i 2n d'ESO

És una activitat interdisciplinària realitzada al barri de l'Eixample de Barcelona on l'alumne posa en pràctica coneixements de geometria i estadística i expressió oral en llengua catalana i anglesa i, a més, fomenta la competència social i ciutadana. Aquesta activitat permet l'alumnat autoavaluar-se i conèixer les seves habilitats i allò que necessita millorar per a ser una mica més eficient.

Projecte IMAGINÀRIUM: 1r ESO

A les aules de 1r es disposa d'un racó de treball autònom: l'Imaginàrium. En aquest espai l'alumne disposa de materials per treballar aspectes com l'agilitat mental, la creativitat, la relaxació i el gust per la lectura. Amb l'ús d'aquest recurs es vol treballar l'autonomia personal i augmentar la motivació envers les activitats d'aprenentatge.

Taller de RÀDIO: Tots els cursos d'obligatòria i postobligatòria

Amb la intenció de millorar l'expressió oral i escrita a 1r i 2n, la interacció entre alumnes que cursen estudis i/o cursos diferents i difondre entre la comunitat educativa notícies d'actualitat, es fan unes sessions a Ràdio Agustí Serra, on els alumnes treballen, redacten i transmeten mitjançant una gravació o en directe, aquestes notícies que es publiquen al web del nostre centre. En aquest taller participen grups de 3 persones aprox. de diferents nivells de secundària obligatòria i postobligatòria.

Projecte de RECERCA: 4t ESO

El projecte de recerca està organitzat de manera que l'alumne relacioni el que estudia amb la vida quotidiana i pugui veure la seva utilitat. Donat que a 4t l'alumne ja tria itineraris amb les matèries optatives en funció de la seva orientació acadèmica posterior (itinerari científic/tecnològic, humanístic/gestió i formació professional) el projecte de recerca, en els alumnes que s'estan preparant per cursar qualsevol batxillerat, consisteix en la tria d'un tema d'interès per a ell/a i, en base a una estructura treballada a classe, fer una recerca i arribar a unes conclusions argumentades i/o comprovades. Es realitza durant hores de tutoria al llarg del curs i a l'inici del 3r trimestre es fan sessions intensives i les exposicions orals. En canvi, els alumnes que cursen un itinerari formació professional, el projecte de recerca es realitza durant les hores d'orientació, ja que es fa una recerca sobre la professió que més interessa a l'alumne. A més, han d'elaborar una carta de presentació i un currículum (del tipus més adequat per la professió escollida). L'exposició oral consisteix en una veritable simulació d'una entrevista de treball on el professorat de cicles formatius que compona el tribunal assessorarà l'alumnat, juntament amb els tutors, durant l'inici del 3r trimestre, i fins el dia abans de l'exposició. Amb posterioritat a l'exposició oral el tribunal farà un retorn del resultat i propostes de millora si s'escau.

Servei comunitari: 4t ESO

Durant aquest curs els alumnes de 4t d'ESO comencen aquesta activitat curricular obligatòria programada a les matèries de llengües, matemàtiques, educació física, ètica i tutoria. Aquesta activitat consisteix en fer activitats de voluntariat en determinades entitats de la ciutat que es presten com a col·laboradores.

En el nostre cas actuarem a les escoles de primària adscrites al nostre centre i a l'Escola Xaloc d'educació especial interactuant en activitats englobades en "El gust per la lectura", "Reforç de matèries instrumentals", "Activitats lúdic-esportives", "Mediació entre iguals" i "Projectes". El servei comunitari té una durada de 20 hores, 10 hores dins de l'horari

escolar i 10 hores fora de l'horari. Aquestes últimes són les que es realitzaran a les escoles en dies diferents en horari no lectiu.

-Matèries optatives: 2n, 3r i 4t d'ESO

Les matèries optatives que oferta el centre van adreçades a millorar competències bàsiques i a donar una base per estudis posteriors.

2n ESO: Els alumnes trien entre la següent organització d'optatives:

OFERTA TRIMESTRAL

Estudi guiat
Club de lectura (Ll. Castellana)
Descobrim els aliments

OFERTA ANUAL

(Cal marcar amb números per ordre de preferència)

Francès	
Viu les festes d'arreu del món!	
Diari digital (Ll. Catalana)	

3r ESO: Els alumnes trien entre la següent organització d'optatives:

OFERTA TRIMESTRAL

(*Cal marcar per ordre de preferència)

Estudi guiat			
Emprenedoria*		El món clàssic*	
Construcció d'un objecte electromecànic			

OFERTA ANUAL

(Cal marcar amb números per ordre de preferència)

Francès	
---------	--

Mediació	
Muntatges electrònics senzills (Només per grups d'adaptació curricular)	

4t ESO:

Tots els alumnes de quart curs de l'Educació Secundària Obligatoria, a més de les matèries comuns, haurà de cursar durant tot el curs tres matèries optatives específiques d'entre les següents:

- Biologia i geologia.**
- Educació visual i plàstica.**
- Física i química.**
- Francès.**
- Informàtica.**
- Llatí.**
- Música.**
- Tecnologia.**
- Economia.**

Les matèries optatives estan organitzades per itineraris i l'alumne podrà triar de la següent manera:

MATÈRIES OPTATIVES 4t ESO					
	ITINERARI 1	ITINERARI 2		ITINERARI 3	
	Ciències i Tecnologia	Humanitats i Ciències Socials		Formació Professional	
				A	B
Bloc 1	Física i Química	Música		Informàtica	Tecnologia
Bloc 2	Biologia i Geologia	Economia		Tecnologia	Informàtica
		Francès			
Bloc 3	Tecnologia		Llatí	Visual i plàstica	Física i Química
		Francès			
Trieu per ordre de preferència					

-PAT

El nostre institut disposa d'un Pla d'Acció Tutorial per a cada nivell de l'ESO i també per PFI, cicles formatius de grau mitjà i 1r i 2n de batxillerat. En aquests nivells de postobligatori la tutoria és presencial. El PAT és un document viu que es revisa i, si cal, es modifica cada curs amb la col·laboració dels tutors.

El Pla d'acció tutorial de l'ESO vol fomentar el treball dels valors i els hàbits a les tutories. Els valors que es treballen són principalment el respecte i la convivència així com la responsabilitat/libertat, la no discriminació/bullying i l'esforç.

A més, el PAT de l'ESO contempla sessions dedicades a donar informació que ajudi a facilitar el manteniment d'una bona salut física i mental (hàbits d'higiene, desenvolupament d'una sexualitat sana i responsable, prevenció del consum d'alcohol, tabac i altres substàncies, prevenció en l'ús de les noves tecnologies, alimentació...) mitjançant xerrades impartides per especialistes que formen part de programes de ciutat o serveis com *Ciutat i Escola*, *Servei d'atenció al jove*, *Promoció de la salut*, *mossos d'esquadra*...

Durant aquest curs hem iniciat un nou projecte per prevenir i/o combatre situacions de bullying nomenat **Tutoria Entre Iguals (TEI)** en que els alumnes de 3r d'ESO tutoritzen als de 1r. Durant l'aplicació d'aquest projecte es fan diverses activitats conjuntes per fomentar la cohesió i facilitar el diàleg i l'orientació entre ells.

També es dediquen algunes sessions perquè els alumnes valorin el seu rendiment trimestralment i ho exposin a la Junta d'avaluació i unes altres per preparar algunes festivitats (Castanyada, Sant Jordi, Setmana de l'orientació)

4.2.2. BATXILLERAT

-Modalitats i currículum

Actualment el nostre centre té dos línies de batxillerat. Les agrupacions estan fetes tenint en compte les modalitats d'aquestes. Pert tant el grup A, tant de 1r com de 2n, correspon al batxillerat científic-tecnològic i el B a l'humanístic-social.

A partir de les directrius oficials el nostre centre estableix quatre itineraris diferents quant a matèries de modalitat i optatives segons els interessos dels alumnes. Així, poden escollir itineraris tecnològic, científic, filològic i social (o de gestió). El quadre reflecteix els diferents itineraris:

Modalitat de Tecnologia		Modalitat de Ciències de la Natura i de la salut		Modalitat d'Humanitats i Ciències Socials (Filològic)		Modalitat d'Humanitats i Ciències Socials (Gestió)	
1r CURS DE BATXILLERAT							
ASSIGNATURA		ASSIGNATURA		ASSIGNATURA		ASSIGNATURA	
Matemàtiques I	4	Matemàtiques	4	Llatí I	4	Mates Aplic. a les Ciències Socials	4
Física I	4	C.T.M.A. I	4	2ª Llengua I i II/Psicol i sociologia	4	Economia	4

Tecnologia Ind.	4	Química I	4	Hª del Món Contemporani/Religió	4	Hª. del Món Contemporani	4
Dibuix Tècnic I	4	Biologia I	4	Literatura Universal	4	E.E.I.	4
14+16=30		14+16=30		14+16=30		14+16=30	
2n CURS DE BATXILLERAT							
ASSIGNATURA		ASSIGNATURA		ASSIGNATURA		ASSIGNATURA	
Matemàtiques II	4	Matemàtiques II	4	Llatí II	4	Mat. Aplic. a les Ciències Socials II	4
Física II	4	Física II / C.T.M.A	4	Literatura catalana	4	Geografia	4
Dibuix Tècnic II	4	Biologia II	4	Literatura castellana	4	E.E. II	4
Electrotènia/ Tecno industrial II	4	Química II	4	Història de l'art	4	Història de l'art	4
Treball de Recerca		Treball de Recerca		Treball de Recerca		Treball de Recerca	
14+16=30		14+16=30		14+16=30		14+16=30	

L'horari dels grups de batxillerat és de matí. Considerem que ofereix més possibilitats perquè l'alumnat pugui organitzar el seu temps d'estudi o dedicar-lo, donades les característiques de molts dels nostres estudiants, a l'esport o a tasques laborals.

Les tutoritzacions del treball de recerca comencen al 2n trimestre de 1r de batxillerat en l'hora de tutoria i en hores fora de l'horari lectiu, i continuen durant el primer trimestre de segon (fins el dia de l'exposició oral al davant del tribunal) de la mateixa manera.

L'institut procurarà sempre que hi hagi desdoblaments de les matèries de llengua, català, castellà i anglès, o puguin desdoblarse parcialment. Es dona així continuïtat a l'impuls que reben les matèries instrumentals a l'ESO.

-PAT

El Pla d'acció tutorial a batxillerat està estructurat de la següent manera:

1r de Batxillerat: (1r trimestre)

A 1r de batxillerat es treballarà el PAT durant el primer trimestre donat que en el 2n i 3r es dedica aquesta hora a fer treball de recerca.

A la tutoria es farà una tasca d'educació en valors (tolerància i cohesió, solidaritat, esperit crític...) i sobretot d'orientació educativa, recordant i fent reflexionar constantment l'alumne sobre FITES i camins i actuacions per aconseguir-les. Per això es treballaran aspectes com:

- Auto coneixement i autoavaluació (ON VAIG? ON SÓC?) Carta de compromís.
- Informació sobre modalitats, ponderacions , estudis universitaris, CFGM i CFGS. Com calcular la nota de les PAU (Batx+fase comú+fase específica).
- Tècniques d'estudi amb exemples pràctics reals de batxillerat + Comentaris de text + expressió oral.
- Iniciació al Treball de recerca.

2n de Batxillerat: (2n i 3r trimestre)

A 2n de batxillerat es treballarà el PAT durant el segon i trimestre donat que en el 1r es dedica aquesta hora acabar el treball de recerca i l'exposició oral.

A la tutoria, com a 1r, es farà una tasca d'educació en valors i sobretot d'orientació educativa. També es faran activitats de relació dels estudis amb el món laboral. Per això es treballaran aspectes com:

- Auto coneixement i autoavaluació (ON VAIG? ON SÓC?) Carta de compromís.
- Introducció als estudis universitaris i informació sobre les diferents universitats (concertades, públiques i privades), CFGS i PAU .
- Tipus de currículum, com preparar una entrevista personal, una carta de presentació i un psicotècnic.
- Prematrícula universitat, alta ACCESNET, omplir documents, períodes de preinscripció i matrícula, cercar per internet informació de la oferta, notes de tall: exemples pràctics
- Planning i orientacions per preparar-se les PAU.

Durant tot el batxillerat, a més, participaran en diferents xerrades i sortides que es podran intercalar entre les sessions de tutoria:

- Xerrada entre iguals per part d'alumnes que ja han acabat el batxillerat.
- Xerrada Institut Gutmann
- Formació primers auxilis
- Visita Hospital de nens Sant Joan de Déu (foment del voluntariat)
- Xerrada orientada a fomentar l'esperit crític en el moment de llegir premsa escrita i/o digital.

4.2.3. Cicles formatius.

- Modalitats i currículum

L'institut té cinc famílies professionals i ofereix, de cada una de elles, cicles de grau mitjà i de grau superior. A més, té un cicle de règim especial. Això comporta una diversitat important d'alumnat en etapa post-obligatòria, tant en els seus interessos acadèmics com en la seva procedència. Per això els eixos de treballar passen per potenciar la realització de les FCT en llocs apropiats, raó per la qual s'han signat convenis amb diferents entitats, i treballar la cohesió social, sobretot amb sortides i activitats complementàries.

Cicles formatius de grau mitjà

La distribució curricular de cada cicle és la següent:

INSTAL·LACIONS ELÈCTRIQUES I AUTOMÀTIQUES. LOE (2 ANYS)

Mòdul	Nom	Hores
01	Automatismes industrials	231
02	Instal·lacions elèctriques interiors	264
03	Instal·lacions de distribució	99
04	Infraestructures comunes de telecomunicació en habitatges	99
05	Instal·lacions domòtiques	132
06	Instal·lacions solars fotovoltaïques	66
07	Màquines elèctriques	99
08	Instal·lacions elèctriques especials	132
09	Electrònica	66
010	Electrotècnia	165
011	Formació i orientació laboral (FOL)	99
012	Empresa i iniciativa emprenedora	66
013	Anglès tècnic	99
014	Síntesi	66
015	Formació en centres de treball (FCT)	317
	TOTAL HORES	2000

PREIMPRESSIÓ DIGITAL. LOE (2 ANYS)

Mòdul	Nom	Hores
01	Tractament de textos.	165
02	Tractaments d'imatges en mapa de bits.	264
03	Imposició i obtenció digital de la forma impressora.	132
04	Impressió digital.	165
05	Compaginació.	165
06	Il·lustració vectorial.	99
07	Identificació de materials en preimpressió.	132
08	Realització de publicacions electròniques.	198
09	Formació i orientació laboral.	99
010	Empresa e iniciativa emprenedora.	66
011	Anglès tècnic.	99
012	Síntesi.	66
013	Formació en centres de treball.	350
	TOTAL HORES	2000

GESTIÓ ADMINISTRATIVA. LOE (2 ANYS)

Mòdul	Nom	Hores
01	Comunicació empresarial i atenció al client	165
02	Operacions administratives de compravenda	165
03	Operacions administratives de recursos humans	99
04	Operacions auxiliars de gestió de tresoreria	132
05	Tècnica comptable	165
06	Tractament de la documentació comptable	132
07	Tractament informàtic de la informació	231

08	Operacions administratives de suport	66
09	Anglès	99
010	Empresa i administració	165
011	Empresa a l'aula	132
012	Formació i orientació laboral (FOL)	99
013	Formació en centres de treball (FCT)	350
	TOTAL HORES	2000

ACTIVITATS COMERCIALS. LOE (2 ANYS)

Mòdul	Nom	Hores
01	Dinamització del punt de venda	165
02	Gestió de compres	99
03	Gestió d'un petit comerç	165
04	Processos de venda	165
05	Serveis d'atenció comercial	132
06	Tècniques de magatzem	132
07	Venda tècnica	165
08	Anglès	99
09	Aplicacions informàtiques pel comerç	165
010	Comerç electrònic	99
011	Màrqueting en l'activitat comercial	99
012	Formació i orientació laboral	99
013	Síntesi d'activitats comercials	66
014	Formació en centres de treball	350
	TOTAL HORES	2000

CAFEMN: CONDUCCIÓ D'ACTIVITATS FISICOESPORTIVES EN EL MEDI NATURAL. LOGSE (1 any)

Crèdit	Nom	Hores
01	El medi natural	90
02	Conducció de grups i activitats en el medi natural	120
03	Seguretat i supervivència en muntanya	90
04	Conducció de grups en bicicletes	120
05	Conducció de grups a cavall i atencions equines bàsiques	180
06	Administració, gestió i comercialització en la petita empresa	60
07	Fonaments de l'activitat física	30
08	Primers auxilis	30
09	Activitats físiques per a persones amb discapacitats	30
10	Dinàmica de grups	60
11	Formació i orientació laboral	60
12	Formació en centres de treball	410
13	Síntesi	60
14	Activitats de temporada	60
	TOTAL HORES	1400

IFE: MANTENIMENT D'INSTAL·LACIONS ESPORTIVES (4 anys)

Nom	Hores
Mòduls comuns	
Vida saludable i cura d'un mateix	210
Comunicació i relacions interpersonals	210
Viure en entorns pròxims	175
Ús d'Establiments i Serveis	140
Organització Personal	175
Activitats Comunitàries	140
Participació Ciutadana	140
Iniciació a l'Activitat Laboral	385
Organització de les Empreses	105
Món laboral	105
Formació en Centres de Treball	385
Formació en Centres de Treball	385
Desenvolupament en el Lloc de treball	140
Tutoria	70 per curs
Mòduls específics	
Accés d'Usuaris i Organització de la Instal·lació físicoesportives	105
Assistència en l'Organització d'Espais, activitats i repartiment de Material en la Instal·lació físicoesportives	105
Reparació d'Avaries i Reposició d'Utensilis	175
Operacions Bàsiques de Prevenció en les Instal·lacions Esportives	245
Aplicacions Bàsiques d'Ofimàtica	140
Formació en Centres de Treball	385

Cicles formatius de grau superior

La distribució curricular és la següent:

AUTOMATITZACIÓ I ROBÒTICA INDUSTRIAL. LOE (2 ANYS)

Mòdul	Nom	Hores
01	Sistemes elèctrics, pneumàtics i hidràulics	132
02	Sistemes seqüencials programables	165
03	Sistemes de mesura i regulació.	165
04	Sistemes de potència	165
05	Documentació tècnica	99
06	Sistemes programables avançats	99
07	Robòtica industrial	99
08	Comunicacions industrials	198
09	Integració de sistemes d'automatització industrial.	198
010	Informàtica industrial	99
011	Formació i orientació laboral	99

012	Empresa i iniciativa emprenedora	66
013	Projecte d'automatització i robòtica industrial	66
014	Formació en centres de treball	350
	TOTAL HORES	2000

DISSENY I EDICIÓ DE PUBLICACIONS IMPRESES. LOE (2 ANYS)

Mòdul	Nom	Hores
01	Materials de producció gràfica.	132
02	Organització dels processos de preimpresió digital.	264
03	Disseny de productes gràfics.	231
04	Gestió de la producció en processos d'edició.	99
05	Producció editorial.	99
06	Disseny estructural d'envàs i embalatge.	99
07	Disseny i planificació de projectes editorials multimèdia.	99
08	Desenvolupament i publicació de productes editorials multimèdia	231
09	Comercialització de productes gràfics i atenció al client.	99
010	Formació i orientació laboral.	99
011	Empresa i iniciativa emprenedora.	66
012	Projecte de disseny i edició de publicacions impreses i multimèdia	99
013	Formació en centres de treball.	383
	TOTAL HORES	2000

ADMINISTRACIÓ I FINANCES. LOE (2 ANYS)

Mòdul	Nom	Hores
01	Comunicació i atenció al client	132
02	Gestió de la documentació jurídica i empresarial	99
03	Procés integral de l'activitat comercial	264
04	Recursos humans i responsabilitat social corporativa	66
05	Ofimàtica i procés de la informació	165
06	Anglès	132
07	Gestió de recursos humans	99
08	Gestió financera	165
09	Comptabilitat i fiscalitat	198
010	Gestió logística i comercial	99
011	Simulació empresarial	99
012	Formació i orientació laboral	99
013	Projecte d'administració i finances	33
014	Formació en centres de treball	350
	TOTAL HORES	2000

GESTIÓ DE VENDES I ESPAIS COMERCIALS LOE (2 ANYS)

Mòdul	Nom	Hores
01	Aparadorisme i disseny d'espais comercials	99

02	Gestió de productes i promocions en el punt de venda	99
03	Gestió econòmica i financera de l'empresa	132
04	Investigació comercial	132
05	Logística d'aprovisionament	99
06	Logística d'emmagatzematge	132
07	Organització d'equips de venda	99
08	Polítiques de màrqueting	165
09	Tècniques de venda i negociació	99
010	Anglès	132
011	Màrqueting digital	165
012	Atenció al client, consumidor i usuari	99
013	Formació i orientació laboral	99
014	Projecte de gestió de vendes i espais comercials	99
015	Formació en centres de treball	350
	TOTAL HORES	2000

EASE: ENSENYAMENT I ANIMACIÓ SOCIOESPORTIVA LOE (2 ANYS)

Crèdit	Nom	Hores
01	Valoració de la condició física i intervenció en accidents	165
02	Dinamització grupal	132
03	Planificació de l'animació esportiva	66
04	Metodologia de l'ensenyament d'activitats físicoesportives	132
05	Activitats físicoesportives individuals	132
06	Activitats d'oci i temps lliure	198
07	Activitats físicoesportives d'implementes	99
08	Activitats físicoesportives d'equip	165
09	Jocs i activitats físiques recreatives i d'animació turística	165
010	Activitats físicoesportives per a la inclusió social	66
011	Formació i orientació laboral	99
012	Empresa i iniciativa emprenedora	66
013	Anglès	99
014	Projecte d'ensenyament i animació socioesportiva	66
015	Formació en centres de treball	350
	TOTAL HORES	2000

Cicle formatiu de grau mitjà de règim especial

SALVAMENT I SOCORRISME

CICLE INICIAL

Nom	Hores
Bloc comú	
Bases del comportament esportiu	30
Primers auxilis	30
Activitat física adaptada i discapacitat	10
Organització esportiva	10
Bloc específic	
Instal.lacions aquàtiques i materials	25

Metodologia de salvament i materials	65
Organització d'esdeveniments d'iniciació en salvament i socorrisme	25
Seguretat i intervenció en instal·lacions aquàtiques	65
TOTAL HORES	260

CICLE FINAL

Nom	Hores
Bloc comú	
Bases de l'aprenentatge esportiu	60
Bases de l'entrenament esportiu	70
Esport adaptat i discapacitat	20
Organització i legislació esportiva	20
Gènere i esport	10
Bloc específic	
Escola de salvament i socorrisme	30
Preparació física del socorrista	35
Perfeccionament tècnic en salvament i socorrisme	50
Organització d'esdeveniments de tecnificació en salvament i socorrisme	35
Espais aquàtics i materials	60
Seguretat i intervenció en espais aquàtics naturals	90
TOTAL HORES	480

- PAT

El centre té instaurada l'hora de tutoria presencial amb l'alumnat en tots els cicles de grau mitjà. Es procura així donar resposta als interessos i inquietuds dels estudiants i contribuir a la cohesió social de cada grup.

El Pla d'acció tutorial en els cicles contempla el treball de:

- Valors (autoestima, assertivitat, esforç, violència de gènere, superació personal, conflicte i diàleg...)
- Tècniques d'estudi
- Orientació educativa

4.2.4. PFI.

- Modalitats

En el nostre centre s'imparteixen dos Programes de Formació i Inserció:

1. Auxiliar de muntatges d'instal·lacions elèctriques, d'aigua i gas.
2. Auxiliar d'activitats d'oficina i de serveis administratius generals.

-PAT

El Pla d'acció tutorial en els PFI contempla el treball de:

- Valors (autoestima, assertivitat, esforç, violència de gènere, superació personal, conflicte i diàleg...)
- Tècniques d'estudi
- Orientació continuada cap a estudis posteriors i/o inserció laboral.

4.3. Pla d'atenció a la diversitat.

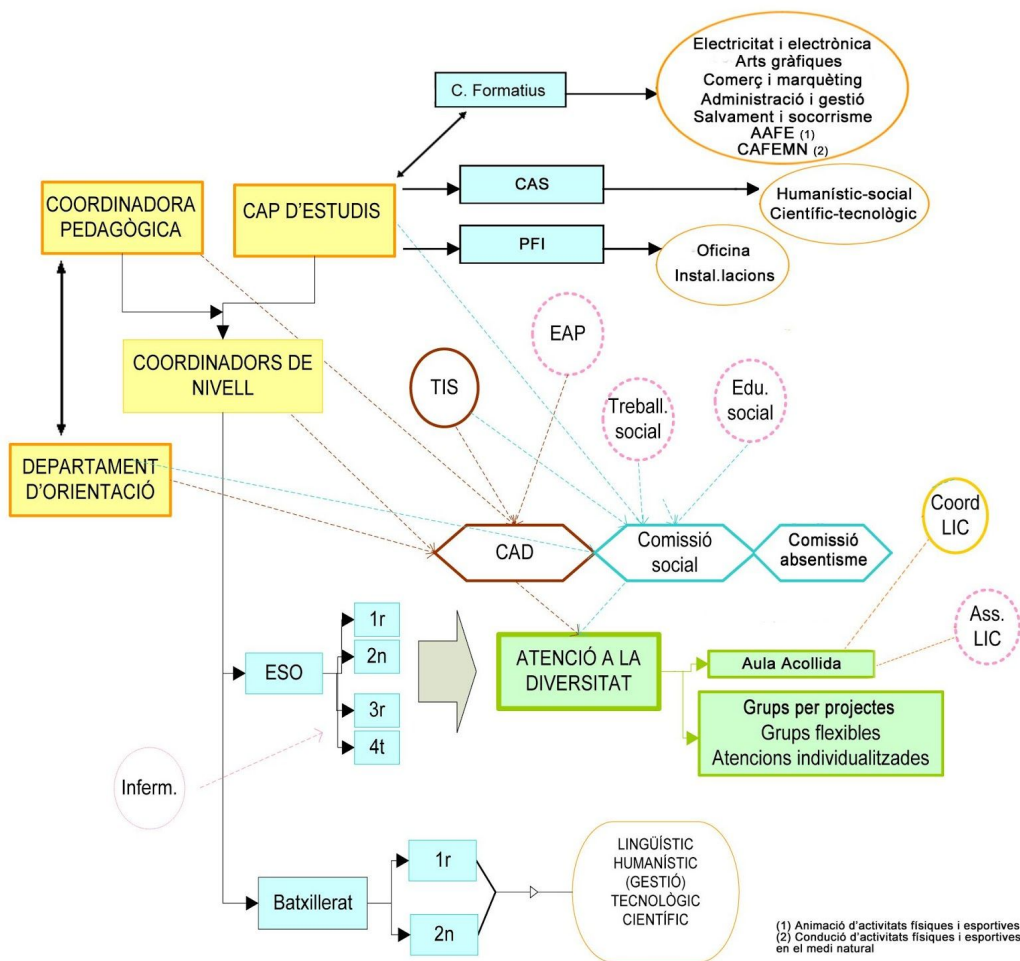
4.3.1. Recursos per aconseguir els objectius educatius.

L'alumnat de l'INS Agustí Serra i Fontanet és molt variat i presenta nivells i ritmes d'aprenentatge molt diversos. Cada curs l'equip directiu, d'acord amb el claustre de professors, dissenya les estratègies més adients i organitza els recursos de que disposa per atendre millor la diversitat de l'alumnat.

L'esquema següent representa la coordinació de nivell quan les actuacions que es fan als diferents nivells de l'ESO i del Batxillerat, així com les comissions i recursos que s'utilitzen per atendre els alumnes amb nee.

A la CAD (Comissió d'atenció a la diversitat), com es pot veure, hi ha una representació de tots aquells recursos que utilitza el centre per atendre la diversitat:

- Aula d'acollida (alumnes nouvinguts)
- TIS (Tècnica d'integració social per atendre els casos d'absentisme i problemes socials)
- Departament d'Orientació (Atenció alumnes amb nee...)
- EAP
- Coordinadora LIC, que a més coordina el funcionament dels tallers de reforç.
- Coordinadors de nivell
- Cap d'estudis
- Coordinadora pedagògica



A l'Institut aquesta comissió de treball és l'encarregada al llarg de tot el curs de tractar els temes relacionats amb les necessitats educatives especials (NEE) del nostre alumnat.

La coordinació d'aquesta comissió s'ha dut a terme des de la Coordinació Pedagògica del centre amb l'ajuda i participació activa de tots els seus components.

Els temes tractats en aquestes reunions són:

- Constitució, organització i objectius de la CAD.
- Funcions i propostes de treball de la CAD.
- Atenció a les necessitats educatives de l'alumnat.
 - ✓ Protocols d'actuació d'atenció a alumnes amb NEE.
 - ✓ Derivacions a la CAD.
 - ✓ Resposta integrada i comunitària a les NEE.
- Atenció a l'alumnat nouvingut.
 - ✓ Protocols d'actuació d'atenció a alumnes d'Aula d'Acollida.
 - ✓ Incorporació d'alumnes a l'Aula d'Acollida.
- Objectius dels diferents recursos de la CAD.
- Plans individualitzats (PI)
- Alumnes amb NEE. Accions individuals i en petit grup.
 - ✓ Atenció de manera individualitzada dins o fora de l'aula.

- Alumnes d'Aula d'Acollida de nivell inicial i iniciat.
- Atenció psicopedagògica EAP, CSMIJ, EAIA.
- Tallers de reforç.
- Àmbit, objectius i actuacions del Secretariado Gitano .
 - ✓ Reforç escolar alumnes d'ètnia gitana.
 - ✓ Mediació famílies ètnia gitana.
- Integració social i escolar de l'alumnat.
- Absentisme escolar, beques, necessitats socio-econòmiques.
- Mediació escolar.
- Orientació escolar i professional.
 - ✓ Orientació educativa des de 1r d'ESO.
 - ✓ Consell orientador 4t ESO.
 - ✓ Orientació alumnes majors de 16 anys. Proves d'accés. CF. Grau Mitjà.
 - ✓ Orientació alumnes 4t ESO "Fira de la Formació Professional" Ajuntament de Sabadell.
 - ✓ Orientació alumnes 4t ESO "Apropa't a la Universitat"
 - ✓ Orientació a CFGM i CFGS
 - ✓ Orientació IFE
 - ✓ Programa Posa-t'hi Ajuntament de Sabadell.
 - ✓ Programes de Formació i Inserció (PFI)
- MAIN. Escolarització compartida.
- Atencions domiciliàries.
- Matèries optatives.
- Activitats Pla d'Acció Tutorial de 1r a 4t d'ESO.
- Activitats PAT postobligatori.
- Pla Educatiu d'Entorn Can Puiggener.
 - ✓ Taller de contes
- Resultats avaluacions dels alumnes amb NEE.
 - ✓ Avaluació zero.
 - ✓ 1a Avaluació.
 - ✓ 2a Avaluació
 - ✓ 3a Avaluació
 - ✓ Alumnes del taller de reforç/Aridane
- Programació Tècniques d'Estudi ESO (Estudi Guiat).
- Llistat d'alumnes amb NEE i amb plans individualitzats.
- Campus Itaca alumnes 3r ESO.

Els temes tractats a la CAD deixen entreveure les mesures d'atenció a la diversitat que aplica el centre, les quals queden resumides en:

- Treball per competències
 - Estudi guiat: Matèria que es dedica a la millora i l'aplicació de les tècniques d'estudi en les diferents àrees buscant l'autonomia personal de l'alumnat.
 - Orientació educativa en tots els nivells, buscant objectius adequats al perfil personal de cada alumne i vies acadèmiques i personals per aconseguir-los.
 - Plans individualitzats metodològics o de continguts en funció de les necessitats.
 - Aula d'acollida
 - Secretariado gitano
 - Treball per projectes per aconseguir la millora de la motivació i confirmar la utilitat dels aprenentatges en la vida quotidiana.
 - TIS

- Grups d'adaptació curricular amb una ràtio més baixa per tal de fer una atenció més personalitzada.
- Reforços dins i fora de l'horari lectiu.
- Tutoria d'acompanyament i atencions individualitzades.
- Tutoria entre iguals: Els alumnes de 3r tutoritzen als de 1r.
- Protocols d'actuació: Es disposa de diferents tipus de protocols per afrontar situacions que es poden donar durant les etapes d'escolarització.

5. AVALUACIÓ

El PEC és una eina orientadora en el dia al dia de l'institut. Com a tal ha d'ésser un document viu al servei de la comunitat educativa. És per aquesta raó que considerem molt important la seva avaluació i millora. Anualment ha de recollir les aportacions i valoracions del claustre i el consell escolar.

Cada quatre anys s'ha de fer una revisió en profunditat del document.

6. EQUIPS DE TREBALL

6.1. Equip directiu-caps de departament.

Amb una freqüència mensual es reuneixen els caps de departament amb l'equip directiu. En aquesta reunió els departaments fan propostes a la direcció i, per part de l'equip directiu es donen informacions sobre aspectes de funcionament de centre. A més en aquestes reunions es pretén donar coherència curricular i planificar el tractament de les competències bàsiques des de totes les àrees.

6.2. Coordinació pedagògica-tutors de nivell.

Periòdicament es reuneixen els tutors de cada nivell amb el/la coordinador/a corresponent. En aquesta reunió es van adequant les sessions del PAT als grups. S'elaboren projectes que després es proposen a les reunions d'equips docents i es pensen estratègies de gestió d'aula, i altres de tractament de la diversitat per aconseguir millorar els resultats acadèmics de cada alumne. Aquestes estratègies es presenten a l'equip docent i s'acaben de perfilar per treballar tots en la mateixa línia.

6.3. Coordinació pedagògica-equips docents

Cada setmana es reuneixen els equips docents per tal de conèixer en profunditat els punts forts i febles de cada alumne i compartir estratègies de treball en equip per tal d'aconseguir els millors resultats. Aquesta reunió, a més, pretén donar una resposta coordinada a les qüestions del dia a dia (*rendiment escolar, convivència i organització d'activitats varies*) i va prenent cada cop més importància en la coordinació de la seqüenciació dels continguts competencials que es proposen a l'alumnat en cada nivell.

6.4. Equip directiu-equip de coordinadors

Una vegada al mes, o més, si cal, es troba l'equip directiu amb els diferents coordinadors per compartir les actuacions que s'estan duent a terme des de les diferents coordinacions de centre. En aquesta reunió es troben la comissió TIC, la coordinadora de mediació, coordinadora lingüística, coordinadora de biblioteca, coordinació d'activitats i serveis escolars i coordinadors/es de nivell. En l'organització d'algunes activitats emblemàtiques de centre cal una estreta col.laboració de totes aquestes coordinacions.

7. INTERVENCIONS/COORDINACIONS AMB AGENTS EXTERNS I PROJECTES EN QUE PARTICIPA EL CENTRE

Tant el claustre de professors com l'equip directiu actual del centre estem oberts a participar en projectes de millora, que siguin un estímul per la innovació i renovació pedagògica del professorat.

7.1. Acords de coresponsabilitat

Al principi del curs 2006-07 el Claustre i el Consell Escolar de l'INS Agustí Serra van acceptar la proposta del Departament d'Educació de participar en un **Pla de millora i suport (PAC06)**, que té una duració de 3 cursos més l'addenda d'un any.

Això va suposar una reflexió conjunta del professorat i del PAS sobre el futur del nostre alumnat i es van concretar els valors que volem transmetre així com la missió i visió del centre. També es van definir els objectius estratègics i es van dissenyar estratègies generals per aconseguir-los en els 3 cursos de durada del PAC, ampliat un any més per la proposta d'addenda.

Com a part del **PAC** en el centre es va realitzar una Avaluació Global Diagnòstica (AGD), a partir de la qual i de l'anàlisi de la situació del centre feta pel claustre (anàlisi DAFO: Debilitat-Amenaces-Fortaleses-Oportunitats), es van definir **3 objectius**:

- Millorar el rendiment escolar (proposat pel departament)
- Augmentar la cohesió social (proposat pel departament)
- Millorar la imatge del centre.

També es van dissenyar estratègies, es van planificar actuacions i es van destinar recursos per aconseguir el objectius estratègics.

Actualment el centre treballa amb acords de coresponsabilitat amb activitats dissenyades per: *Millorar el rendiment acadèmic de tots els alumnes en l'adquisició de les competències bàsiques, millorar la satisfacció de la comunitat educativa per millorar la cohesió social i reduir de l'abandonament prematur.*

El Pla d'autonomia va suposar un important revulsiu pel centre, que ha implicat tota la comunitat educativa i s'hi insereixen altres plans.

7.2. Pla educatiu d'entorn

El centre col·labora en les activitats que s'organitzen al barri que a partir del Pla educatiu d'entorn. Concretament, el centre organitza un taller de contes amb els alumnes de l'aula d'acollida adreçat a alumnes de l'escola bressol i alumnes de les escoles de Can Puiggener. També hi ha una participació dels alumnes d'Arts gràfiques amb el disseny del cartell de la Festa Intercultural.

7.3. FP dual

La FP DUAL es va implantar al nostre centre a partir del curs 2014-2015 a la família de Comerç i màrqueting, tant a grau mitjà (Activitats comercials), com al grau superior (Gestió de vendes i espais comercials).

Des d'aleshores s'ha anat incrementant el nombre d'alumnes participants en el projecte. Actualment, a més, ja s'ha implantat la DUAL en les famílies d'Animació socioesportiva i en la d'Administració i gestió, concretament en el grau superior.

La formació professional disposa d'un mòdul específic de formació en centres laborals que ja ofereix la possibilitat de prendre un primer contacte amb el món laboral.

Nosaltres entenem la participació en el projecte DUAL com un impuls clar cap a la inserció laboral donat que els alumnes realitzen una part considerable dels mòduls en l'entorn real, 1.000 hores de formació en l'empresa, enfront a les 350 aproximades del mòdul de Formació en Centres de Treball.

7.4. Coordinació serveis socials

El contacte amb els serveis socials del barri és constant. Quinzenalment es fa la reunió de la comissió social i la d'absentisme. Aquest fet facilita el tractament de la diversitat al centre, ja que hi ha una coordinació en les intervencions que s'han de fer amb l'alumnat i les famílies.

A més, s'han elaborat alguns protocols d'actuació per facilitar aquesta coordinació entre el centre i serveis socials com pot ser el protocol d'absentisme.

Protocol d'absentisme a la ESO

La TIS disposa de l'informació dels alumnes amb risc d'absentisme.

Un cop fet el buidatge de les faltes la TIS trucarà personalment a les famílies dels alumnes amb risc d'absentisme per a recordar la importància de l'assistència a classe.

Si les faltes persisteixen s'actuarà segons aquest model (1 falta = 1 dia) :

-15 FALTES: Entrevistes amb l'alumne/a

-20 FALTES: Entrevista amb la família (pot ser conjuntament amb el tutor/a)

-30 FALTES: Coordinació amb el Promotor Escolar i s'envia la carta d'avís als pares sobre el dret i el deure d'assistir al centre.

-Més de 30 FALTES: Es porta a la Comissió Social d'absentisme i s'avisava a Serveis Socials.

-Un cop traspassada la informació a Serveis Socials, disposarem de 15 dies per a rebre resposta tenint en compte els dos mesos següents tal i com indica la llei actual vigent.

Es determinaran els resultats de tot el procés, donant de baixa d'ofici a l'alumne/a en cas de no obtenir els objectius esperats i informant de la situació a Inspecció Educativa.

Cal dir que a partir del segon pas, es portarà el cas a la CAD per tal de valorar la situació personal de cada alumne/a i actuar de la manera més adient.

La decisió de la CAD es traspasarà a la direcció del centre.

A la reunió la comissió d'absentisme es fa el traspàs d'informació entre Serveis Socials i l'institut i s'acorden les actuacions que caldrà fer per millorar l'assistència a classe de l'alumnat.

7.5. Salut i Escola

Es disposa del servei d'una infermera que ve cada quinze dies per atendre alumnes de qualsevol nivell que necessiti parlar sobre temes relacionats amb la salut que puguin inquietar (possibles trastorns alimentaris, sexualitat, consum, relacions...)

7.6. EAP

A les reunions d'atenció a la diversitat hi ha una representació de l'Equip d'Assessorament Psicopedagògic. La responsable de l'EAP s'encarrega d'assessorar a les psicopedagoges del centre, així com a professors i alumnes que tinguin aquesta necessitat.

7.7. Assessoria LIC

L'assessora LIC és un agent extern que es coordina directament amb el tutor de l'aula d'acollida per revisar els plans individualitzats, facilitar materials per treballar dins i fora de l'aula i fer assessoraments envers el procés d'immersió lingüística. També organitza formacions en col·laboració amb l'Inspecció, en que participa l'institut i les escoles de primària adscrites conjuntament amb l'objectiu d'arribar a acords a l'hora d'enfocar algunes línies metodològiques de treball. A més, hi ha una intervenció amb la TIS en la preparació del Taller de contes en que participa el centre d'acord amb el Pla Educatiu d'Entorn.

En el centre també disposem d'una coordinadora LIC que vetlla per l'aplicació del projecte lingüístic i coordina els tallers d'estudi assistit que el centre ofereix en horari de tarda.

7.8. Projecte lingüístic

Veure annex.

7.9. Coordinació primària-secundària

Durant el curs es fan diverses activitats per tal de mantenir contacte de manera constant amb les escoles de primària adscrites. En aquests contactes s'intenta apropar els alumnes i les famílies de 6è a l'institut amb la intenció que quan comencin 1r d'ESO estiguin una mica familiaritzats amb el nou entorn.

Els moments més rellevants d'aquesta coordinació són:

-**Jornada d'animació esportiva** on conviuen els alumnes de 6è i els de 1r d'ESO realitzant les activitats organitzades pels alumnes del cicle formatiu de grau superior d'Animació d'activitats físiques i esportives.

-**Tallers per alumnes de 6è a l'institut.** És el primer moment en que alumnes dels diferents centres comencen a interactuar fent uns tallers que els apropen a diferents projectes en que participaran en començar l'ESO.

-**Xerrada informativa a les escoles de primària** adreçada als alumnes de 6è, així com els pares i mares.

-**Jornada de Portes Obertes: Assemblea de pares i mares** d'alumnes de 6è.

-**Reunió de traspàs d'informació** per part dels tutors/es de les escoles i representants dels EAP que complementaran la informació dels alumnes amb necessitats educatives especials.

-Una vegada iniciat el curs es fa una trobada de retorn d'informació a les escoles del **seguiment dels alumnes que han començat 1r d'ESO.**

7.10. Projecte de convivència

L'institut disposa d'uns protocols per tal de vetllar per una bona convivència. De tota manera actualment estem immersos en l'elaboració d'un projecte de convivència conjuntament amb les nostres escoles adscrites per tal de seguir una mateixa línia de treball on s'impliqui tota la comunitat educativa.

7.11. Campus Ítaca

El nostre centre participa en el Campus Ítaca, projecte que actualment organitza la FAS de la UAB amb el suport de l'Ajuntament de Sabadell. Es una presa de contacte amb la universitat que serveix d'impuls a alguns alumnes per continuar la seva formació ajudant-los a arribar a cursar estudis universitaris.

7.12. Mediació

Una eina molt important en la resolució de conflictes és la mediació, diàleg entre iguals que contribueix a solucionar les diferències que sorgeixen en la convivència diària. Una professora de l'institut fomenta l'ús d'aquesta eina i forma alumnes mediadors.

7.13. Posat-t'hi

L'institut col·labora amb l'Ajuntament de Sabadell en el programa Posa-t'hi, pensat per orientar i guiar aquells alumnes que no graduen en l'ESO.

8. PROJECCIÓ EXTERNA I ATENCIÓ A L'USUARI

8.1. Relació amb les famílies

Creiem que la interacció entre les famílies i el centre és molt important de cara a afavorir el rendiment acadèmic dels alumnes. Per això es fa una reunió informativa a les famílies abans de la preinscripció i una altra amb famílies i tutors al setembre. Durant el curs es fa el lliurament de notes en mà per tal d'involucrar els pares i mares en el procés educatiu del seu fill/a. És necessari fomentar la idea que en aquest procés hem d'anar molt ben coordinats per aconseguir objectius que són comuns per a tots (pares/mares, alumne/a i institut). A més, en cas de necessitat, els professors contacten, per fer un seguiment acurat de l'alumne/a coordinats amb la família.

8.2. Relació amb institucions públiques

El centre està constantment treballant amb diferents institucions. Col·laborem en el Pla educatiu d'entorn del barri de Can Puiggener, a la Taula d'Infància i en la formació en pràctiques restauratives. També participem en activitats del programa Ciutat i Escola, en els reforços d'estiu, auxiliar de conversa i intensius d'anglès que organitza l'Ajuntament i en d'altres promogudes per la UAB. A més hi ha una relació directa per a la utilització d'instal·lacions esportives municipals públiques i privades i amb entitats veïnals.

8.3. Relació amb altres centres escolars

Es pot destacar la relació contínua amb els nostres centres de primària adscrits (Escola Gaudí, Escola Joan Maragall, Escola Torreguitart i Escola Tarlatana), amb participació en formacions conjuntes, comissions de treball de deures d'estiu i intercanvi en el seguiment de l'alumnat.

També participem en seminaris on els instituts de Sabadell compartim experiències, la qual cosa és molt útil per agafar noves idees i aplicar aquelles que ens semblen més interessants, adaptant-les al perfil d'alumnat que té cada centre. També ens relacionem en cursos de formació i/o xerrades on també hi ha un intercanvi entre centres de metodologies, formes de treball...

8.4. Relació amb empreses

Com hem vist anteriorment l'institut Agustí Serra té convenis amb diferents empreses perquè els alumnes de formació professional realitzin les pràctiques en empreses (FCT)

Les FCT són obligatòries a tota la FP, és a dir, cicles formatius de grau mitjà, de grau superior i Programes de formació i inserció (PFI). Als cicles s'acostumen a fer a segon curs sempre que l'equip docent doni el vist i plau a partir de les seves qualificacions. Als PFI es fan al tercer trimestre. El grau de satisfacció per part de les empreses és alt. Aquesta és una de les raons de l'elevat grau d'inserció i èxit laboral del nostre alumnat.

8.5. Lliurament de diplomes

A final de curs a 1r, 2n i 3r d'ESO es dona un diploma al millors resultats acadèmics i un altre en reconeixement de l'esforç realitzat, a cada grup. Aquest acte resulta molt motivant per l'alumnat.

Quan finalitzen etapa (4t ESO, 2n batxillerat i CFGM i CFGS) el centre organitza un acte de lliurament de diplomes a la Fundació Antiga Caixa (Espai Unnim) per part dels tutors i la direcció, on es convida a diferents personalitats de la ciutat i del departament d'ensenyament així com a les famílies a assistir-hi.

8.6. Participació en concursos i premis

El centre participa en alguns concursos com Big Challenge, English Clips, Proves Cangur, Premis Montserrat Miró i Marimón, Premis Joan Oliver, Premis Omnium Cultural, Premis Bosch i Cardellac, Premis David, Nit dels nous professionals... havent obtingut premis en alguns d'ells, a més de la Medalla d'Honor del districte 3 de la ciutat de Sabadell.

9. ACTIVITATS EMBLEMÀTIQUES DE CENTRE

9.1. Castanyada de la cohesió

Com hem fet constar en el pla d'acció tutorial en els diferents nivells el treball de la cohesió és fonamental per aconseguir una bona convivència. És per aquest motiu que utilitzem la festivitat de la Castanyada per organitzar dues gimcanes al medi natural: una on conviuen 2n i 3r i una altra on els alumnes de 4t fan de monitors i acompanyants dels alumnes de 1r d'ESO.

9.2. Setmana de l'orientació educativa

Hem instaurat l'orientació educativa com la temàtica de la nostra setmana cultural. En la Setmana de l'Orientació organitzem activitats adreçades a tots els nivells educatius amb una doble intenció. D'una banda, la reflexió sobre el món laboral que ens envolta i espera a l'alumnat en un futur. D'altra, preparar i orientar l'alumnat en la formació acadèmica que també formarà part del seu futur a curt i a llarg termini per tal d'arribar a l'èxit educatiu i professional.

En aquestes jornades convidem ex-alumnes per explicar la seva experiència en estudis superiors o en el seu contacte amb el món professional. També s'organitzen taules rodones, conferències, xerrades, tallers, visites a empreses i entitats de la ciutat. De la mateixa manera muntem tastets dels diferents cicles formatius que el centre oferta al nostre alumnat i a alguns centres de l'entorn.

9.3. Sant Jordi

Aquesta festivitat té un pes important en el nostre centre. El departament de llengües en col·laboració amb altres departaments organitza diferents activitats literàries. L'activitat central és un recital de poesia, així com un concurs literari. Aquestes activitats es complementen amb exposicions i concursos de cartells, punts de llibres i de fotografia matemàtica.

Des de la coordinació d'activitats escolars s'organitzen tallers relacionats amb la diada de Sant Jordi (roses de paper, intercanvi de llibres de 2^a mà, punts de llibre, dracs).

