

PROJECTE EDUCATIU DE CENTRE

Elaboració	Antoni Alcázar	Director
Revisió	Antoni Alcázar	Responsable Equip Directiu
Aprovació	Antoni Alcázar	President Consell Escolar
Data	Abril 2021	
Procés de què depèn	PS0 - Planificar i Organitzar l'Institut	
Vocabulari	ISO: 9001 2015	
Manteniment, custòdia i distribució	Director	
Documentació relacionada	Manual de gestió de la Qualitat	

INDEX

1. PRESENTACIÓ.	Pàgina 3
2. CONTEXT DE L'INSTITUT	
3. IDENTITAT I CARÀCTER PRÒPI	Pàgina 3
3.1. Política i abast de la qualitat	
3.2. Missió de l'Institut	Pàgina 4
3.3. Visió de l'Institut	
3.4. Valors de l'Institut	Pàgina 5
4. CARACTERÍSTIQUES FÍSiques DE L'INSTITUT	Pàgina 5
5. CARTA DE COMPROMÍS EDUCATIU	Pàgina 6
6. PLANTEJAMENTS EDUCATIUS	Pàgina 7
6.1. Principis pedagògics i metodològics prioritaris	
6.2. Principis de gestió i estratègics	
6.3. Objectius educatius	
6.4. El Projecte Lingüístic	
7. EL PROJECTE CURRICULAR	Pàgina 8
8. ORGANITZACIÓ DE L'INSTITUT	
8.1. Òrgans unipersonals	Pàgina 8
8.2. Òrgans col·legiats	
8.3. Òrgans de coordinació de l'institut	
8.3.1. Òrgans de coordinació unipersonals	
8.3.2. Òrgans de coordinació col·legiats	
8.3.3. Organigrama	Pàgina 9
9. INCLUSIÓ I ATENCIÓ A LA DIVERSAT	Pàgina 13
10. LA CONVIVÈNCIA	Pàgina 13
10.1. Mediació	
10.2. Coeducació	
10.3. Educació intercultural	
10.4. Educació mediambiental	Pàgina 14
11. TUTORIA I ORIENTACIÓ	Pàgina 14
11.1. La tutoria	
11.2. L'orientació	
12. PARTICIPACIÓ EN PROJECTES I PROGRAMES	
12.1. Projecte de Qualitat i Millora Continuada	Pàgina 14
12.2. Programa de foment i suport de l'emprenedoria	Pàgina 15
12.3. Programes adreçats a l'ESO: Èxit, èxit anglès.	
12.4. Programes adreçats a Batxillerat	
13. LA PARTICIPACIÓ DE L'ALUMNAT I LES FAMÍLIES	Pàgina 15
14. L'AVAUACIÓ DEL PROCÉS	Pàgina 15
15. LA PROJECCIÓ EXTERNA I L'ATENCIÓ ALS GRUPS D'INTERÈS	Pàgina 15
0.- Control de canvis	Pàgina 16

PROJECTE EDUCATIU DE CENTRE

1. Presentació

Aquest projecte Educatiu de Centre, neix del canvi de direcció esdevinguda el curs 2019-2020 i ha estat aprovat pel Claustre de l'institut en data 28 d'abril de 2021.

En el document trobareu recollits els trets d'identitat, la missió, la visió i els valors que es desenvolupen a les etapes d'ESO i Batxillerat, la formulació d'objectius, l'estructura organitzativa i el tractament de les llengües en el moment actual del centre.

Amb el Projecte Educatiu de Centre que ara us presentem, volem mostrar a l'entorn el nostre compromís amb la societat i amb el procés d'aprenentatges dels nois i noies del districte, sempre d'acord amb el mapa escolar vigent.

2. Context de l'Institut

L'Institut Josep Serrat i Bonastre és un Centre Públic de titularitat municipal dependent del Consorci d'Educació de Barcelona. Està situat a Barcelona, carrer Marquès de Santa Ana, 4, al districte de Gràcia i més concretament a la vora de la Plaça Lesseps, un nucli de comunicacions que ens proporciona una avantatge significativa a l'hora de donar acollida a alumnes de Batxillerat procedents d'altres punts de la ciutat de Barcelona.

Inicialment va ser creat com un centre d'Arts i Oficis a principis del segle XIX, per donar resposta a la necessitat social de disposar de treballadors ben formats. L'any 1952 va rebre el seu nom en memòria de l'enginyer mecànic Josep Serrat i Bonastre. Com a centre, durant els seus 130 anys d'existència, ha passat per diverses etapes educatives: centre d'FP en els anys seixanta, experimentador de la reforma educativa els anys noranta, CFGM i CFGS, CAS, PQPI des dels anys noranta fins l'any 2015, moment en que va tornar als seus orígens amb l'arribada del Batxillerat artístic i la seva exclusivitat com centre d'ESO i Batxillerat, en les seves modalitats Científica-Tecnològica, Humanística-Social i la ja esmentada modalitat Artística.

Procedència de l'alumnat.

La major part de l'alumnat procedeix del districte de Gràcia, principalment del barri de Vallcarca i també de la zona situada sota la Travessera de Dalt entre Major de Gràcia i Verdi. L'alumnat de Batxillerat Artístic procedeix del territori cobert pel Consorci d'Educació de Barcelona (CEB).

3. Identitat i caràcter propi

3.1 Política i abast de la qualitat

És objectiu primordial de l'institut la formació integral de les persones en el sentit més ampli possible: respectuosos amb les persones, amb les lleis i amb la societat; crítics i actius davant la intolerància i la discriminació, actius i crítics davant els canvis socials que determina el seu entorn més proper.

El nostre projecte educatiu ens compromet a:

- Donar un ensenyament de qualitat basat en la norma que determina el Departament d'Educació per las nivells educatius que impartim.
- Treballar per la inclusió i respectar la pluralitat en tots els sentits, des d'una perspectiva humanística i laïcista.
- Afavorir la formació del personal docent i del personal de suport
- Implicar-nos amb les famílies per afavorir el desenvolupament personal dels alumnes
- Proporcionar un ensenyament d'acord amb les recent innovacions pedagògiques
- Realitzar un seguiment tutorial acurat i personalitzat
- Treballar per una orientació escolar i professional adient a les necessitats de cada alumne
- Fomentar la transparència econòmica davant el Consell Escolar

El nostre institut es compromet a donar un servei de qualitat quant a la detecció de les necessitats individuals de cada alumne, per tal d'afavorir un entorn educatiu el més adient possible. Ens comprometem també a revisar constantment el procés educatiu a la recerca d'una millora contínua i aspirant a l'excel·lència en el servei.

Per assolir aquests objectius ens basem en un sistema de gestió basat en els estàndards de la norma internacional ISO:9001 2015, certificat que tenim vigent des del curs 2005.

L'acompliment d'aquest estàndard contempla diferents aspectes:

- La dimensió personal de l'alumne i les seves necessitats formatives
- La dimensió familiar amb les seves expectatives i necessitats de confiança i complicitat amb el nostre treball
- La dimensió professional i el nostre compromís amb la cooperació, la formació, la innovació i la col·laboració amb altres entitats i institucions properes
- La dimensió humana pel que fa a la millora de la convivència i el desenvolupament social
- La dimensió legal quant al compliment de la normativa vigent

3.2. Missió de l'institut

Formar, orientar i acreditar als nostres alumnes d'acord amb els objectius i finalitats desplegats a les lleis educatives i la identitat pròpia de l'Institut, per tal que assoleixin els coneixements, les habilitats, les actituds, els valors i les capacitats que facilitaran el seu desenvolupament integral com a individus a la societat i que puguin accedir a estudis posteriors o bé incorporar-se al món laboral en les millors condicions possibles.

A través de la preparació acadèmica, el seguiment, l'orientació tutorial i l'educació en valors, volem aconseguir que el nostre alumnat siguin persones autònomes i competents que puguin relacionar-se i viure en societat de manera responsable, democràtica, crítica, solidària i respectuosa amb les persones i l'entorn.

3.3. Visió de l'institut

L'Institut Josep Serrat i Bonastre vol ser un centre educatiu plenament reconegut en el seu entorn, Gràcia, com un centre de qualitat, tant en l'ensenyament secundari obligatori com en els batxillerats. Volem que, per als alumnes i per a les famílies, l'Institut sigui un referent que doni plena confiança per nivell de formació i la implicació professional i la innovació en educació.

3.4. Valors de l'Institut

El nostre Institut, com a centre públic que és, es defineix com català, aconfessional, integrador, respectuós amb totes les cultures i ideologies, coeducador, responsable socialment, respectuós amb el medi ambient, democràtic i obert al canvi i al progrès.

L'Institut també considera altres valors, com són: la promoció de la Pau, la cooperació i la solidaritat, el civisme, la sostenibilitat ambiental i la promoció de la salut, de forma que en la vida quotidiana del centre, aquests valors s'exerceixin amb responsabilitat i formin part de les relacions interpersonals i socials entre tots els membres de la comunitat educativa.

4. Característiques físiques de l'institut

Som un centre d'Ensenyament públic situat en un edifici històric catalogat per l'Ajuntament de Barcelona amb més de cent anys de dedicació a la tasca docent.

L'edifici ha sofert diverses modificacions al llarg d'aquest temps per adequar-lo el màxim possible a l'educació dels joves del districte; disposem dels normatius laboratoris de Ciències, de Química i de Física, sala d'actes, aula d'educació visual i plàstica i aula de dibuix artístic, biblioteca, patis, aules d'informàtica que es complementen amb diversos carros d'ordinadors portàtils i tauletes i menjador.

Les nostres dependències es complementen amb la instal·lació del poliesportiu municipal del c/Perill 16-22 i el poliesportiu Holmesplace Sardenya, per a la realització de les classes d'educació física amb els alumnes d'ESO i de 1r de Batxillerat respectivament.

D'acord amb l'autonomia que ens confereix el decret 102/2010 de 3 d'agost en el seu article 53, aprovem l'ús social de les nostres instal·lacions fora d'horari escolar per part de persones físiques o jurídiques sense ànim de lucre per a la realització d'activitats educatives, culturals, artístiques que no suposin l'establiment d'obligatorietat de tasques contractuals o de qualsevol mena.

5. Carta de compromís educatiu (extreta del SGQ)

Les persones sotasignades:

Antoni Alcázar Salas, Director de l'institut i (pare, mare, tutor/a legal) de l'alumne

Conscients que l'educació dels i de les joves implica l'acció conjunta de la família i de l'institut, signem aquesta carta de compromís educatiu que comporta els següents compromisos:

El centre es compromet a:

1. Treballar per a l'èxit educatiu, l'equitat i la integració social, fomentant la coeducació, l'educació mediambiental, el diàleg i la tolerància, tot vetllant per fer efectius els drets i deures de l'alumnat.
2. Ajudar l'alumnat quan tingui problemes d'entesa amb la resta de companys i companyes o amb el professorat, tot oferint-li vies de resolució constructives basades en el diàleg.
3. No discriminar l'alumnat ni la família per raons ideològiques, religioses i morals, i actuar en el cas que atempti a la llibertat i dignitat de la resta de membres de la comunitat educativa.
4. Informar la família i l'alumnat del projecte educatiu, de l'organització i funcionament del centre, així com de les normes de convivència.
5. Informar la família i l'alumnat dels criteris d'avaluació, de l'evolució del seu rendiment acadèmic i d'assistència al centre, de les necessitats educatives específiques de l'alumne/a així com del seu desenvolupament integral com a persona.
6. Afavorir la flexibilitat curricular per fer possible l'atenció a la diversitat i la construcció d'una escola inclusiva, dins els límits normatius, organitzatius i de recursos propis d'un centre ordinari.
7. Orientar l'alumnat i les famílies sobre el món acadèmic i laboral, així com de tots els recursos socioeducatius de la comunitat.
8. Mantenir una comunicació regular amb les famílies (reunió informativa de grup a l'inici del curs escolar i entrevistes de seguiment al llarg de l'any segons les necessitats de l'alumne/a), respectant la confidencialitat de la informació. En aquest sentit, en el marc de la situació actual i en previsió de futurs confinaments, per tal de mantenir un contacte proper i constant, el centre demanarà a les famílies que actualitzin les seves dades i disponibilitat de connectivitat.
9. Potenciar els canals de participació amb les famílies i l'alumnat amb l'objectiu de millorar la convivència i la cohesió del centre.

La família es compromet a:

1. Respectar el projecte educatiu del centre i reconèixer l'autoritat del professorat i de l'Equip Directiu i, en definitiva, de qualsevol professional que treballi al centre, fent veure al nostre fill/a la necessitat de respectar les normes de funcionament de l'Institut.
2. Compartir amb el centre l'educació del fill/a, facilitant les informacions que siguin rellevants tant a nivell d'aprenentatge com a nivell sanitari, social i legal.
3. Assistir a les entrevistes proposades pel centre en un termini raonable. Adreçar-se al centre per contrastar les diferències, dubtes, coincidències i suggeriments en relació a la formació integral del fill/a (sempre amb prèvia demanda de cita).
4. Ajudar al nostre fill/a a organitzar-se en el temps d'estudi a casa i en la realització de les tasques encomanades així com en la preparació del material.
5. Adquirir el material necessari per al desenvolupament de les activitats escolars, entenent que sense ell es fa molt difícil seguir el ritme d'aprenentatge adequat per superar el curs.
6. Vetllar perquè el fill/a assisteixi al centre regularment i de forma puntual.
7. Vetllar perquè el fill/a compleixi les normes de convivència del centre, col·laborant així al clima necessari per a l'estudi i per a la integració de les persones. (entre d'altres, la no utilització dels mòbils dins el centre).
8. Dur a terme, en la mesura del possible les actuacions suggerides per l'Institut, o acordades conjuntament, que puguin afavorir el rendiment escolar del fill/a.
9. Consultar amb freqüència el correu que han declarat com a correu de contacte i el web de l'institut.
10. Mantenir actualitzades les dades proporcionades al centre, molt especialment l'adreça, el telèfon i el correu electrònic.
11. Informar el fill/a del contingut d'aquests compromisos i revisar-los conjuntament.

I, perquè així consti, signem aquesta carta de compromís educatiu que tindrà vigència mentre duri l'escolarització del fill/a a l'Institut.

6. Plantejaments educatius

6.1 Principis pedagògics i metodològics prioritaris

Qualsevol plantejament educatiu de l'institut ha de tenir coma subjecte central l'alumne en el terme que aquest projecte educatiu dicti. En aquest sentit, es consideraran sempre totes les propostes em

anants del Claustre que impliquin inclusió, transversalitat, treball en grup, cooperació, globalització i aprenentatge a partir de projectes.

6.2. Principis de gestió i estratègics.

Apostem per una gestió transparent i horitzontal, per bé que sempre atenent la jerarquia que determinen les diferents responsabilitats.

Entenem el conflicte (professorat, alumnes, PAS, famílies) com una ocasió per analitzar-ne les causes i millorar les relacions socials i els mecanismes de presa de decisió.

6.3. Objectius educatius

La planificació dels objectius de centre i les accions docents a realitzar a mig termini (durada de 4 anys) queden recollits en el Projecte de direcció vigent.

La planificació dels objectius de centre i les accions docents corresponents a cada curs escolar queden recollides en la Programació General Anual (PGA)

El projecte de direcció disposa d'un seguit d'indicadors lligats a estratègies i actuacions que són revisades dos cops l'any per la Comissió de la Qualitat. Els resultats són analitzats posteriorment des de direcció per emprendre accions correctives o de millora si es consideren necessàries. A final de curs es fa una revisió de tots els resultats i indicadors establerts i s'extreuen conclusions de cara a l'organització del curs següent.

6.4.El Projecte Lingüístic

El nostre Projecte Lingüístic registra el tractament de les llengües en la pràctica escolar del centre d'acord amb les indicacions dels currículums d'ESO i Batxillerat i les lleis vigents.

A l'Institut la llengua vehicular i d'aprenentatge és el català com llengua pròpia de Catalunya; lligat a aquest objectiu, des del centre es vetlla perquè tot els nostres alumnes assoleixin també un nivell òptim de la llengua castellana.

És en aquest sentit que és fonamental l'actuació de l'aula d'acollida per aquells alumnes que acaben d'incorporar-se al sistema educatiu català; on es porten a terme tot un seguit d'actuacions que ens assegurin l'objectiu anterior.

Pel que fa a les llengües estrangeres, l'institut considera com primera llengua estrangera l'anglès a la que afegeix el francès a partir de 2n d'ESO sota la categoria de matèria optativa.

En el marc del projecte de direcció vigent, ens comprometem a incorporar de forma paulatina i responsable l'anglès coma a llengua vehicular en algunes matèries per tal de millorar la competència lingüística de l'anglès en acabar l'ESO.

Aquest projecte depèn del procés estratègic: "Planificar i Organitzar el Centre". L'elaboració, el manteniment i la distribució del contingut d'aquest document és responsabilitat de la direcció.

7. El Projecte Curricular

Queda explicitat en el document corresponent que inclou la distribució curricular de les diferents matèries i optatives de cada etapa educativa impartida per l'Institut. El projecte curricular inclou també els criteris d'avaluació i promoció, l'organització pedagògica i la metodologia emprada.

8. Organització de l'institut

L'institut d'acord amb la normativa vigent i la seva identitat té definit el sistema d'organització i de gestió següent:

- Òrgans unipersonals
- Òrgans col·legiats
- Òrgans de coordinació interna

8.1. Òrgans Unipersonals (Equip directiu)

- Director/a
- Cap d'estudis
- Coordinació Pedagògica
- Secretaria acadèmica / Administració

8.2. Òrgans Col·legiats

- Consell Escolar
- Claustre de professors/es

8.3. Òrgans de Coordinació de l'Institut

8.3.1. Òrgans de Coordinació Unipersonals

- Caps de Departament didàctic
- Tutories
- Coordinació d'ESO
- Coordinació de Batxillerat
- Coordinació d'informàtica
- Coordinació de seguretat, prevenció de riscos laborals i manteniment de l'edifici
- Coordinació lingüística, intercultural i de cohesió social
- Coordinació de Qualitat i Millora

8.3.2. Òrgans de Coordinació Col·legiats

- Departaments didàctics
- Reunions de nivell
- Reunions de tutors
- Consell Docent
- Comissió de la Qualitat
- Comissió d'atenció psicopedagògica
- Comissió de disciplina
- Comissió d'atenció a la diversitat (CAD)

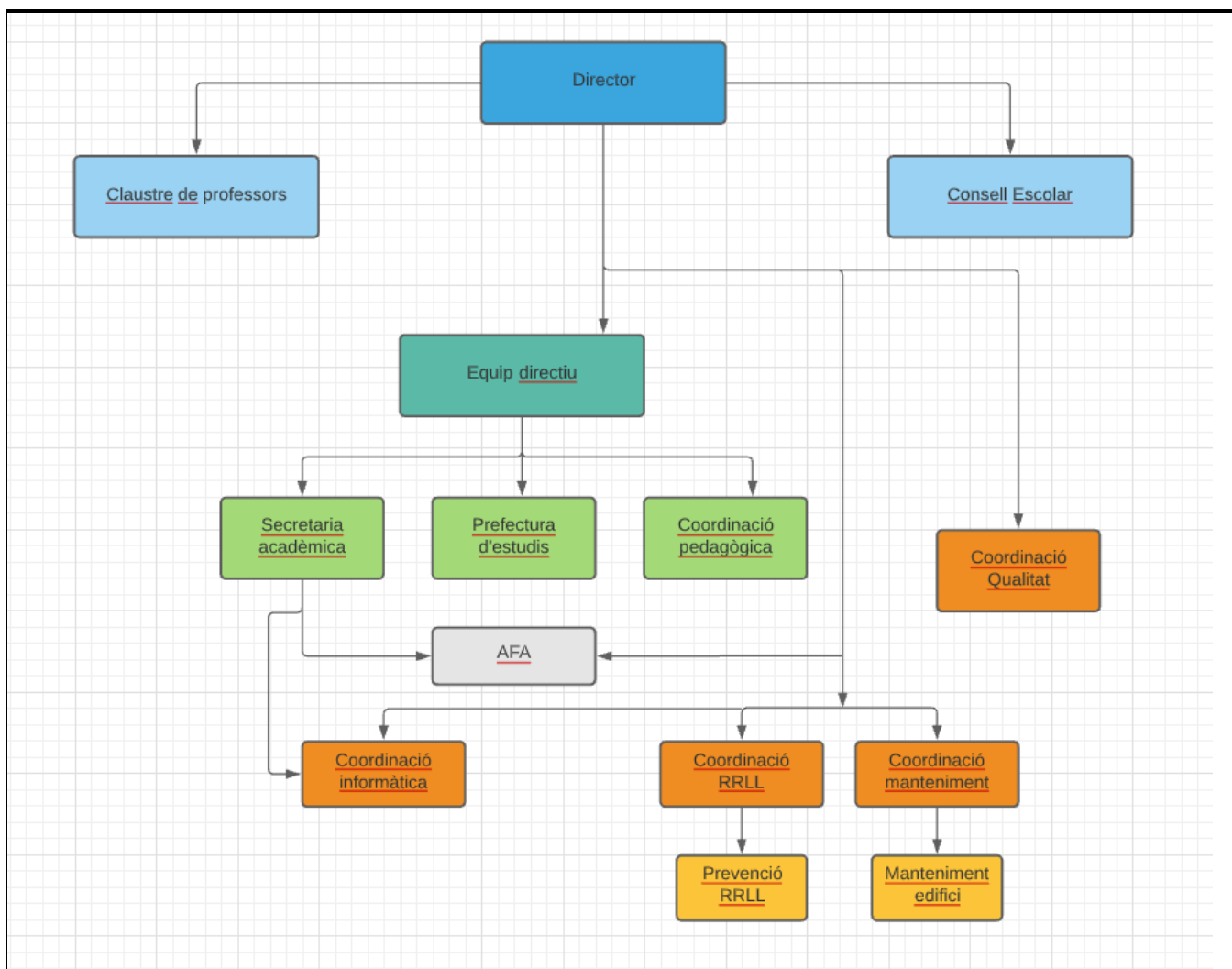
Les persones que ocupen un càrrec directiu o de coordinació són les encarregades de liderar els equips de treball que d'elles depenen, buscant sempre l'alineació de totes les actuacions amb els objectius del centre.

Les seves funcions es troben explicitades al document Normes d'Organització i Funcionament del Centre (NOFC); aquest document pot determinar l'existència d'altres òrgans de coordinació tant col·legiats com unipersonals.

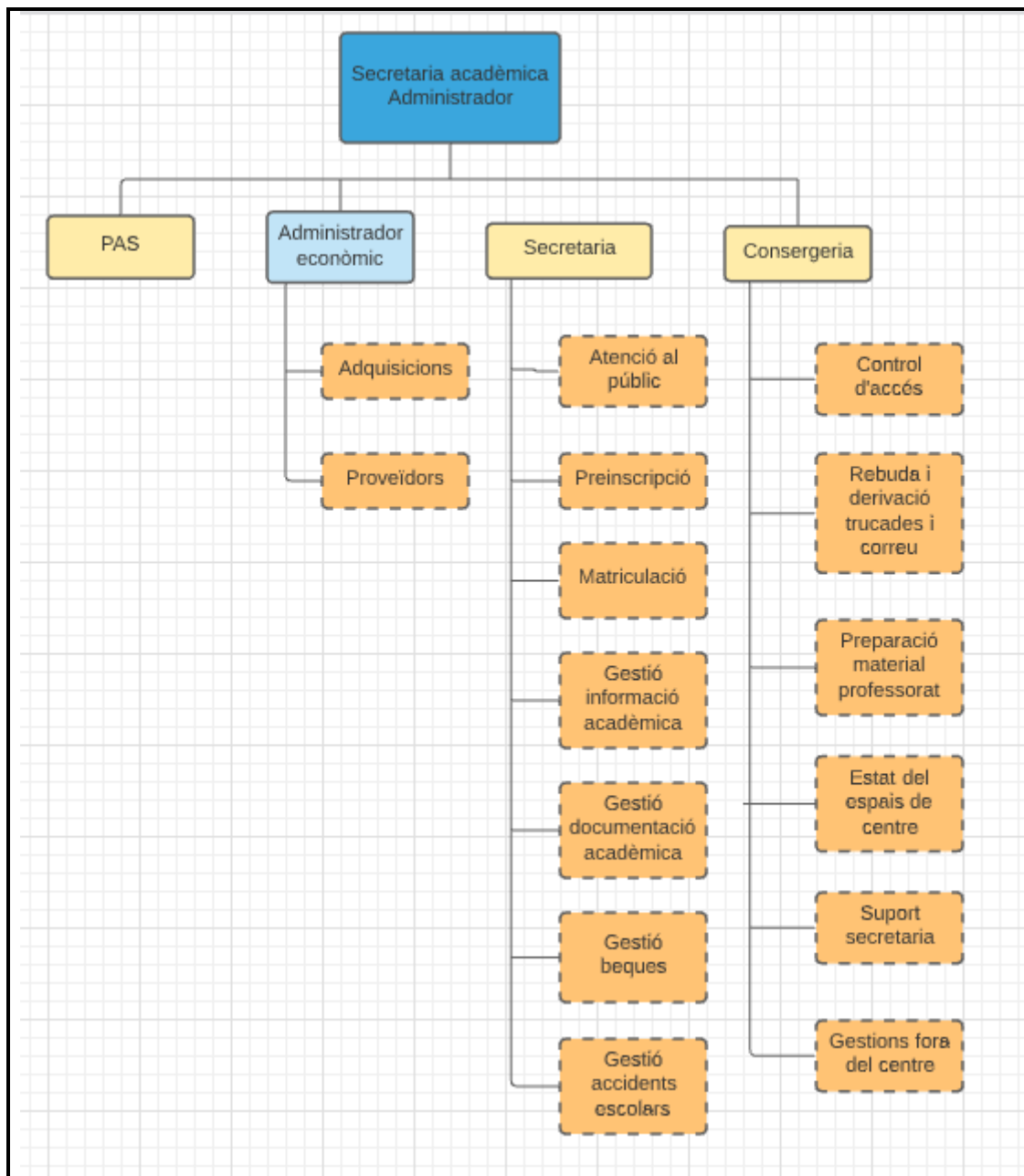
A continuació es pot veure l'organigrama del centre:

8.4. Organigrama de funcionament

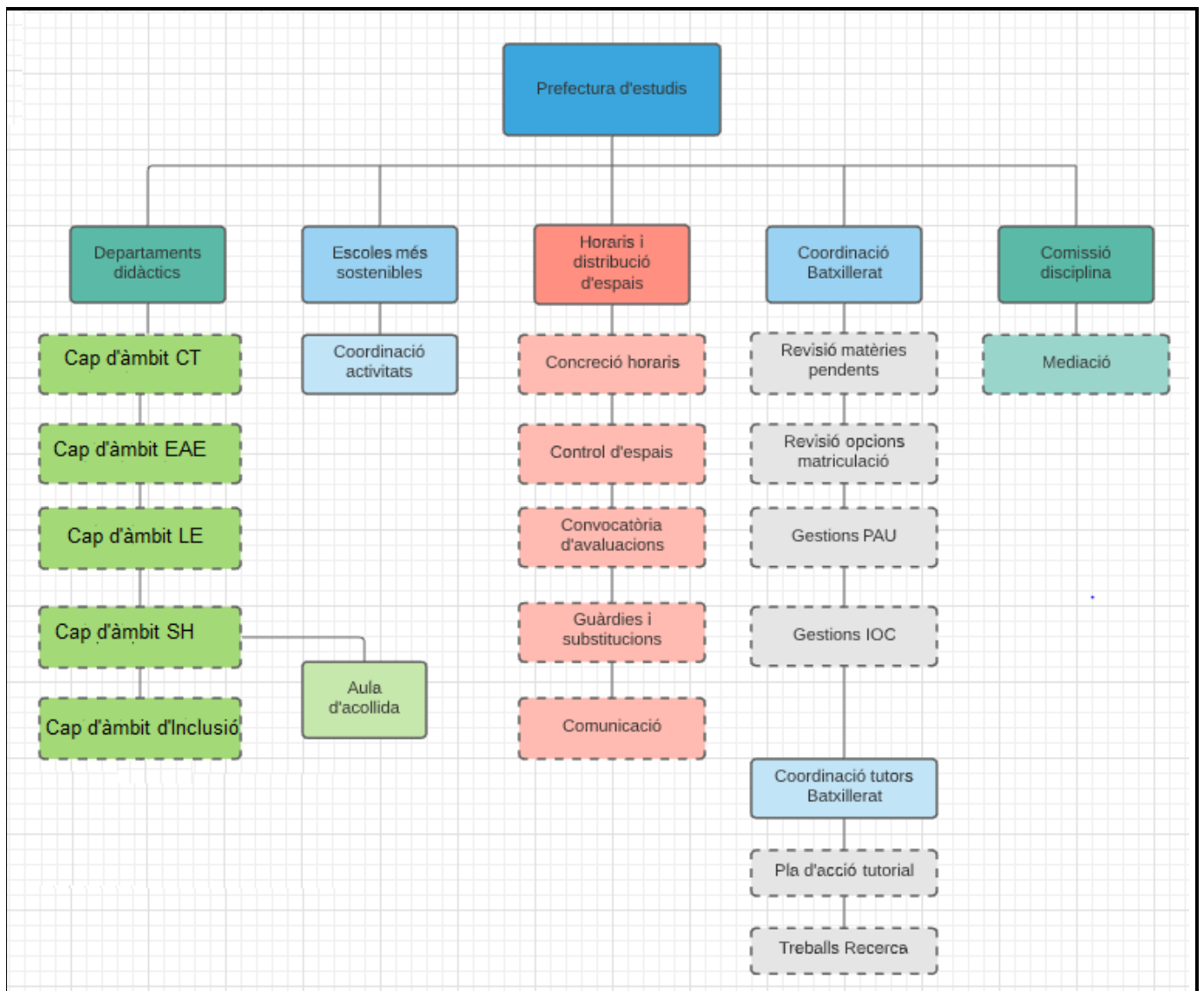
8.4.1. Organigrama general de centre



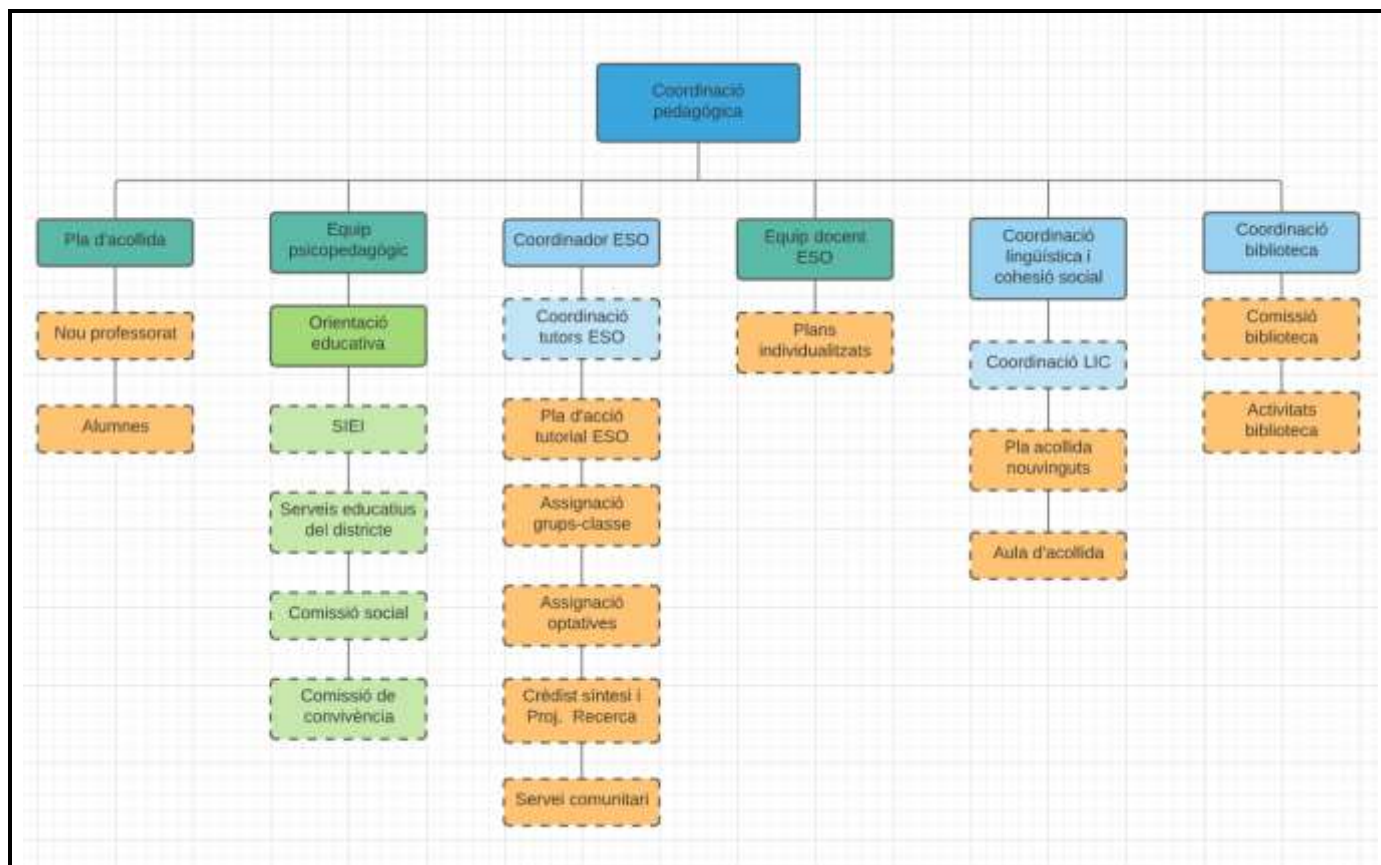
8.4.2. Organigrama Secretaria acadèmica / administració



8.4.3. Organigrama Prefectura d'estudis



8.4.4. Organigrama Coordinació pedagògica



9. La inclusió i l'atenció a la diversitat de l'alumnat

En la mesura de la disponibilitat de materials i personals, l'Institut organitzarà en tractament de la diversitat per mitjà de mesures universals, addicionals i intensives, d'acord amb el que s'estableix al projecte curricular de centre.

10. La convivència

10.1 Mediació

L'Institut programa una matèria de "Mediació" a nivell de 2n d'ESO amb la finalitat de crear un grup d'alumnes mediadors, sota la responsabilitat d'un professor, que constitueixin un sistema alternatiu a la resolució de conflictes única i exclusivament per via disciplinària. La intervenció d'un alumne neutral en la solució d'un conflicte que no revesteixi una gravetat extrema ni d'una intervenció immediata, és considerada com una eina formativa del més alt nivell de cara al futur personal dels nostres alumnes. Aquesta actuació es basa en el principi "ningú no perd, tothom guanya" i s'aplica tant a alumnes d'ESO com de Batxillerat.

10.2 Coeducació

Entenem per coeducació l'acció educativa fonamentada en el reconeixement de les potencialitats i individualitats de les noies i els nois, independentment del seu sexe o orientació sexual, assumint també la perspectiva LGTBI, potenciant així la igualtat real d'oportunitats.

La coeducació cerca l'eliminació de tota mena de discriminació per raó de gènere o d'orientació sexual i el respecte per la diversitat de l'alumnat, proporcionant a tota la comunitat educativa estratègies que poden modificar les relacions de poder, d'abús i de limitacions estereotipades per a cada gènere i transformar-les en relacions més justes i plurals. Aquestes actuacions les considerem fonamentals per a la prevenció de la violència masclista i homòfoba, per reduir conductes de risc i per facilitar la detecció prematura de relacions abusives.

10.3 Educació Intercultural

Amb aquest objectiu pretenem preparar el nostre alumnat, en tant que futurs ciutadans i futures ciutadanes, a desenvolupar-se en una societat plural i democràtica amb plenitud de drets, deures i oportunitats. En els darrers anys aquesta tasca ha estat fonamental per tal d'integrar els alumnes arribats d'altres cultures mitjançant la realització d'activitats basades en la necessitat de compartir uns valors i un respecte comuns. Considerem que aquesta educació intercultural s'ha de basar en tres eixos:

- la igualtat d'oportunitats
- la diversitat per entendre les cultures
- els valors que li són propis i la identitat resultant dels dos anteriors.

Aquests eixos ens han de conduir a un espai de convivència i integració, entesa com el procés d'incorporació del conjunt de grups socials o culturals en una societat. Totes les actuacions planificades en aquest objectiu han d'implicar per igual a autòctons i nousvinguts

10.4 Educació medio-ambiental.

Assumint la necessitat d'una educació medioambiental i de respecte al planeta basada en el coneixement científic i humanista. En aquest sentit, ens comprometem a participar en projectes adequats i a incloure en totes les matèries que tinguin o que puguin tenir relació amb el respecte al mediambient (especialment Ciències Naturals, Biologia, Química, Tecnologia, Tecnologia Industrial) activitats que en potenciïn el coneixement i les competències personals vers el tema.

11. La tutoria i l'orientació.

11.1. La tutoria.

La direcció del centre considera l'acció tutorial com un element fonamental dintre del procés d'ensenyament-aprenentatge; aquesta acció tutorial es complementa amb l'actuació dels diferents equips docents dels diferents nivells educatius que col·laboren en la presa de decisions envers als diferents alumnes que componen cadascuna de les tutories.

Per tal de dur a terme aquesta acció tutorial compartida és imprescindible disposar d'un pla d'acció tutorial (PAT) diferenciat per a cada nivell educatiu i compartit i conegut per tots els membres de l'equip docent que intervenen en el mateix.

Els Plans d'acció tutorial incorporen tot un seguit d'actuacions i intervencions per tal de guiar els alumnes cap el millor i més complet rendiment educatiu, a partir d'una orientació personalitzada i segons les necessitats pròpies de cadascú; algunes d'aquestes intervencions serien:

- El coneixement personal de l'alumne.
- La dinamització del grup-classe.
- L'aprenentatge d'estratègies i tècniques d'estudi.
- La tria dels diferents itineraris del currículum, quan sigui necessari.
- L'elecció de les diferents opcions professionals, quan correspongui.
- La implicació de l'alumnat en el seu procés d'aprenentatge.
- La participació dels pares en el procés educatiu dels alumnes.

11.2. L'orientació.

A banda dels equips docents, l'institut disposa d'un equip orientador que col·labora amb els tutors i les tutores en la planificació, la coordinació i la dinamització de les tasques d'acompanyament, seguiment i avaluació dels alumnes i compten a més amb el suport de l'EAP, Serveis Socials i aquells estaments externs que estan en relació amb el nostre alumnat (YMCA, per exemple)

L'equip orientador pot realitzar tallers i activitats amb l'objectiu d'afavorir l'intercanvi de coneixements personals i professionals, en funció de l'edat de l'alumnat a qui vagin dirigides.

Aquest equip també és el responsable d'atendre les demandes d'avaluació psicopedagògica que els tutors consideren imprescindibles i necessàries pel futur dels alumnes.

12. La participació en projectes i programes

12.1 Projecte de qualitat i millora contínua.

Des del curs 2005-2006 que el centre participa en el Projecte de Qualitat i Millora Contínua (PQiMQ) per a la millora de la qualitat en la gestió dels centres educatius. Aquest projecte requereix professionals del centre per al seu desenvolupament i es desenvolupa mitjançant cursos i seminaris, jornades i activitats d'intercanvi d'experiències entre els diferents centres que participen del projecte.

12.2 **Programa de foment i suport de l'emprenedoria.** A desenvolupar en un futur proper.

12.3 **Projectes adreçats a l'ESO.**

Anualment s'acorda dintre d'una sessió de claustre la participació en els projectes externs del curs següent. A nivell d'ESO la participació habitual es realitza en els programes següents: Steam, Canvis, Proves cangur, Lliga de debat a l'ESO, Barcelona Dades Obertes, Taller d'oficis a la ciutat, Parlem-ne no et tallis.

La participació en aquest tipus d'activitats depèn de l'oferta anual.

12.4 **Projectes adreçats a Batxillerat.**

Ídem anterior.

Participacions habituals: Lliga de debat a Batxillerat, Taller de cinema, Projecta't, Reprèn.

13. La participació de l'alumnat i les famílies

L'institut promou la participació de les diferents parts implicades en la comunitat educativa, és en aquest sentit que potencia els canals de reflexió i participació tant dels alumnes com de les seves famílies. L'alumnat té a la seva disposició les tutories, el consell de Delegats i el Consell Escolar, així com la possibilitat de donar la seva opinió mitjançant enquestes de satisfacció, o el procediment de queixes i suggeriments en qualsevol moment del curs escolar.

La participació de les famílies es garanteix amb el Consell Escolar i l'Associació de Pares i Mares.

14. L'avaluació del procés

L'institut sotmet tots els processos del sistema de gestió així com els objectius del projecte de direcció a una avaluació anual que es realitza en dos moments diferents del curs.

D'una banda es realitza una revisió per la direcció parcial en el mes de febrer i una revisió total al finalitzar cada curs escolar; d'altra banda i dintre del Projecte de Qualitat i Millora Continuada, es participa en una Auditoria Interna el mes de gener i en una auditoria Externa el mes de març o abril, segons la disponibilitat de l'empresa auditora.

Aquesta revisió es fonamenta en l'anàlisi acurat de la PGA de cada curs així com en els processos i objectius de centre; aquests objectius es basen en l'acompliment dels indicadors de direcció que abasten diferents aspectes: resultats acadèmics, índex de promoció/acreditació, resultats assolit a les PAU, demanda d'escolarització, absentisme, satisfacció de la comunitat educativa (alumnat, famílies i PAS), etc. Una vegada revisats els resultats, es proposen accions de millora que ens ajudin a donar un millor servei al nostre alumnat, a les famílies i a les empreses de cara al curs següent.

15. La projecció externa i l'atenció als grups d'interès.

Els grups d'interès són totes aquelles persones que es beneficien directament del servei educatiu prestat per l'Institut. Els nostres grups d'interès són: alumnat, famílies, professorat, institucions relacionades amb la tasca educativa i la societat en general.

Tot projecte educatiu es desenvolupa dintre d'un entorn que li és propi i aprofita els recursos que aquest entorn li ofereix; l'institut fomenta la col·laboració amb els centres de primària de l'entorn mitjançant tallers de reforç, inclou dintre de la programació activitats que afavoreixin l'assoliment dels aprenentatges, participa en les activitat de ciutat que puguin ser de l'interès de l'alumnat,

afavoreix l'ús de les instal·lacions pròpies per activitats de ciutat.

La Direcció analitza i valora, a través d'enquestes, el grau de satisfacció que proporcionen els serveis que ofereix. Aquesta voluntat d'augmentar la seva satisfacció queda explicitada en la nostra política de qualitat i es farà retroalimentació als grups d'interès dels resultats de les enquestes.

0.- Control de canvis.

Comentari
Elaboració inicial.
Actualització 2008-2009
Inclusió Pla d'Entorn
Actualització curs 2009-2010. Actualització capçalera i peu de pàgina.
Actualització curs 2010-2011.
Actualització curs 2015-2016.
Actualització curs 2018-2019. Canvi de logo
Abril 2021. Revisió per la direcció. Canvi d'ordre peu de pàgina.
Juliol 2021. Inclusió esmenes claustre 26-05. Modificació de l'organigrama de funcionament.
Octubre 2022. Modificació quadre organigrama "prefectura d'estudis"