

PROJECTE EDUCATIU DE CENTRE

ÍNDIX

- 1. INTRODUCCIÓ**
- 2. DEFINICIÓ INSTITUCIONAL**
 - 2.1. Missió de l'Institut**
 - 2.2. Visió de l'Institut**
 - 2.3. Trets d'identitat**
 - 2.4. Característiques del context escolar**
 - 2.5. Necessitats educatives de l'alumnat**
- 3. OBJECTIUS DEL CENTRE**
 - 3.1. Justificació i prioritats educatives**
 - 3.2. Objectius en relació a l'alumnat**
 - 3.3. Objectius en relació a la cohesió social**
 - 3.4. Objectius en relació a la vinculació amb l'entorn**
- 4. CONCRECIÓ I DESENVOLUPAMENT DEL PROJECTE**
 - 4.1. Criteris d'organització pedagògica**
 - 4.2. Criteris d'estructura organitzativa i de gestió**
 - 4.2.1. Òrgans de govern i coordinació**
 - 4.2.2. Participació de la comunitat educativa**
 - 4.2.3. Promoció de la convivència**
 - 4.3. El projecte lingüístic**
- 5. AVALUACIÓ**
 - 5.1. Mecanismes d'avaluació**
 - 5.2. Indicadors de progrés**
- 6. APROVACIÓ I DIFUSIÓ**

1. INTRODUCCIÓ.

La Llei 12/2009, del 10 de juliol, d'educació (article 91) estableix que tots els centres vinculats al servei d'Educació de Catalunya han de disposar de Projecte Educatiu. Els centres del sistema educatiu català han de recollir els principis rectors del sistema educatiu establerts a l'article 2 de la LEC 12/2009. El projecte educatiu és la màxima expressió de l'autonomia dels centres, n'explicita els objectius, n'orienta l'activitat i hi dóna sentit amb la finalitat que els alumnes assoleixin les competències bàsiques i el màxim aprofitament educatiu, d'acord amb el marc proporcionat pel Decret 102/2010, de 3 d'agost, d'autonomia dels centres educatius, que situa la presa de decisions en l'àmbit del centre per enfortir la institució escolar i el lideratge educatiu.

D'acord amb els fonaments normatius expressats, el **Projecte Educatiu de l'Institut Pompeu Fabra de Martorell** és el document estratègic marc d'aquesta institució escolar que concreta, interpreta i aplica les previsions de la normativa vigent als trets característics del centre, d'acord amb les necessitats educatives dels alumnes i els objectius de l'Institut. L'organització i la gestió del centre han d'orientar-se a l'assoliment d'aquests objectius.

2. DEFINICIÓ INSTITUCIONAL

Aquest PEC és el document aprovat pel Claustre de professors i pel consell escolar del centre on es troben reflectits els trets d'identitat, la missió, visió, formulació d'objectius, l'expressió de l'estructura organitzativa, el tractament de les llengües; i l'organització i metodologia emprada pel que fa a les tecnologies de l'aprenentatge del coneixement (TAC) de l'Institut Pompeu Fabra de Martorell en el moment actual.

Aquest PEC estableix les línies d'actuació per a tots els membres de la Comunitat Educativa i és, alhora, el compromís del nostre institut amb la societat.

Els eixos que han de guiar i orientar la concreció d'aquest PEC han estat, d'una banda, la gran experiència acumulada al llarg de més de 40 anys de vida acadèmica, i de l'altra, la voluntat de millora de la qualitat de la nostra tasca educativa.

El nostre centre sempre ha destacat per l'objectiu clar i ambiciós de formar persones, respecte per les lleis i l'entorn, crítics i actius davant la intolerància i la discriminació, atents i participatius als canvis i als moviments socials. Ara podem constatar que el pas dels nostres alumnes per l'Institut els ha proporcionat una alta formació i preparació per accedir a estudis posteriors, als cicles formatius de grau mig i superior i a la

Universitat, i una qualificada inserció laboral. Així mateix, el nostre centre es caracteritza per participar en els moviments d'innovació i de renovació pedagògica i per la formació permanent de les persones que hi treballen.

Aquest afany de millora de la nostra tasca educativa ha contribuït de manera decisòria a transformar l'antic Institut Nacional de Batxillerat en un dels centres de referència arreu de la comarca, gràcies als milers d'alumnes que han passat per les nostres aules, a les famílies, mares i pares que han recolzat i facilitat la nostra feina i a les institucions que han donat suport professional, personal i econòmic, i sobretot als professors i professores que han realitzat i realitzen la seva tasca amb il·lusió i diligència dia rere dia.

2.1.Missió de l'Institut.

La missió de l'Institut Pompeu Fabra és formar, orientar i acreditar als nostres alumnes d'acord amb els objectius i finalitats desplegats en la Llei d'educació de Catalunya i la identitat pròpia del centre, per tal que assolixin els coneixements, les habilitats, les actituds, els valors i les capacitats i competències bàsiques que facilitaran el seu desenvolupament integral com a individus a la societat; de tal manera que els nostres alumnes siguin persones responsables, competents i d'esperit crític que contribueixin al progrés i desenvolupament de la nostra societat, dins d'uns valors de llibertat, tolerància, solidaritat i respecte.

2.2.Visió de l'Institut.

L'Institut Pompeu Fabra vol ser un centre de secundària que vetlla permanentment per la millora del seus serveis educatius, centre de referència arrelat a Martorell i a tota la comarca que ofereix estudis de **secundària obligatòria** amb la qualitat i rigor necessaris per afrontar els estudis de **Batxillerat** en totes les seves branques (científic, tecnològic, humanístic, social i artístic) que possibiliti als alumnes la consecució d'un èxit futur en estudis superiors de la formació professional i la Universitat. Volem consolidar-nos com a centre, on l'ús i **aprenentatge de les llengües estrangeres** (anglès i francès) i el contacte amb altres Instituts de l'Europa comunitària en forma **d'intercanvis internacionals** sigui tal com fins ara, una característica pròpia del centre. També volem liderar com a centre, l'ús de les noves tecnologies, el llenguatge de programació, l'aprenentatge de les llengües clàssiques i els estudis d'art i disseny. Volem també esmentar la importància que donem als estudis de **batxillerat nocturn** que entronquen el centre amb una gran àrea d'influència geogràfica per a poder donar servei a aquells alumnes que volen reincorporar-se al sistema educatiu i donar servei a les persones que necessiten un més alt grau de formació per seguir les seves pròpies carreres professionals i personals.

2.3.Trets d'identitat.

L'Institut Pompeu Fabra és un centre escolar públic del Departament d'Ensenyament de la Generalitat de Catalunya. L'Institut es defineix com a integrador, no discriminador, democràtic, laic, català, progressista, respectuós amb totes les cultures i ideologies en el marc de la convivència democràtica, curosa amb el medi ambient i sotmesa a l'interès públic mitjançant el respecte a les lleis i cercant contínuament la millora de la qualitat en els ensenyaments i serveis que proporciona als seus alumnes. L'Institut imparteix l' ESO, el Batxillerat en tots els seus torns diürn i nocturn. L'Institut té el català llengua pròpia de Catalunya i vehicular en el procés d'Ensenyament – Aprenentatge.

El centre té la responsabilitat de formar l'alumnat en el marc del conjunt de valors, actituds i normes que caracteritzen una societat plural i democràtica, i vetlla perquè la relació entre les persones de la nostra comunitat educativa estigui orientada per la tolerància, la llibertat, la responsabilitat i el diàleg.

2.4.Característiques del context escolar.

Martorell és una població de 28.000 habitants situada a la segona corona metropolitana de Barcelona a uns 25 kilòmetres i amb una forta industrialització del seu terme municipal (Seat, Solvay, Cerestar,...) que compta amb 3 Instituts de titularitat pública, l'Institut Joan Oró, la nova Secció d'Institut "Martorell" i el nostre Institut Pompeu Fabra, a més de comptar amb l' Escola "La Mercè" en règim de concert entre la Generalitat de Catalunya i les Monges Mercedàries. La població escolaritza alumnes de secundària de famílies de classe mitja i classe mitja-baixa.

L'Institut Pompeu Fabra de Martorell es va crear a l'any 1967 com a centre de l'antic Batxillerat elemental i superior, PREU i posteriorment COU, després va passar a impartir ensenyaments de BUP i COU fins a l'entrada en vigor de la LOGSE i la reforma educativa. Ha estat i és un referent a la comarca amb abundant alumnat procedent de fora de Martorell, sent el primer Institut creat a la població. Actualment ofereix els següents ensenyaments de règim general: ESO (quatre línies), Batxillerat en torn diürn (5 primers i quatre segons, de les modalitats d'Arts, Científic-Tecnològic i Humanístic-Social i Batxillerat en torn nocturn (2 grups). Cal destacar que l'entrada dels alumnes a 1r d'ESO depèn de l'Oficina Municipal d'Escolarització situada al complex educatiu municipal de Martorell i de la comissió de garanties d'admissió que regula la preinscripció i que vetlla per a una distribució equitativa de l'alumnat amb NEE i NSCD tot i respectant el dret de les famílies a l'elecció lliure del centre educatiu per als seus fills i filles. En els últims anys el nombre d'alumnes preinscrits al nostre centre ha superat el nombre de places que s'ofereixen amb una taxa de demanda de 1.5 i que han hagut d'ésser desviades a altres centres de la vil·la.

En quant al Batxillerat cal destacar el fet de que el centre imparteix el batxillerat artístic, què és un tret diferencial del nostre Institut que ens proveeix d'estudiants de molts pobles i vil·les de la comarca, així com d'estudiants que es matriculen de les modalitats científic-tecnològica i humanístic-social, però que procedeixen de poblacions no adscrites al centre (Sant Andreu, Masquefa, Sant Esteve Sesrovires) i que trien l'Institut Pompeu Fabra.

Actualment l'Institut compta amb un claustre relativament estable integrat per 72 professors, 6 personal d'administració i serveis (PAS: 3 conserges, 2 administratives i 1 TIS). Hi ha un AMPA que compta amb el 31 % de les famílies associades, lluny del 67,43 % de la mitja de Catalunya segons consta en el Sistema d'Indicadors de secundària de l'any 2011. El centre disposa d'una dotació i mitja d'aula d'acollida per atendre alumnat nouvingut. El percentatge d'alumnat nascut fora de Catalunya és de 23,7% i se'ns atribueix la tipologia B.

2.5. Necessitats educatives de l'alumnat.

L'Institut vol detectar en cadascun dels nostres alumnes les necessitats i els potencials educatius que siguin capaços de desenvolupar. És per això que ens basem en un seguit d'instruments per detectar en cada cas, les necessitats específiques per poder dotar l'alumnat de les competències per poder reeixir en els estudis:

- Anàlisi i valoració dels informes de traspàs de les escoles d'origen
- Informes i dictàmens de l'EAP (equip d'assessorament psicopedagògic)
- Entrevistes amb alumnes i famílies
- Servei d'Orientació psicopedagògica del centre
- Proves i tests específics d'aplicació als alumnes
- Pla d'acció tutorial (PAT)

A partir d'aquest anàlisi l'Institut ha de ser capaç de definir uns objectius i uns criteris d'organització pedagògica que siguin capaços de donar resposta a cadascuna de les necessitats educatives dels nostres alumnes i que es detallen en aquest PEC en apartats posteriors.

3. OBJECTIUS DE CENTRE

3.1. Justificació i Prioritats educatives.

Atenent al document publicat pel Departament d'ensenyament a favor de l'èxit escolar i el seu pla per reduir la taxa de fracàs escolar a Catalunya i als documents publicats sobre els objectius prioritaris del Sistema Educatiu de 21 de juny de 2013, l'Institut Pompeu Fabra de Martorell es fa seus els següents punts:

- Millorar el nivell competencial dels alumnes de l'ESO.
- Reduir el percentatge d'alumnes amb baix rendiment en competències bàsiques en lectura, matemàtiques, ciències i TIC.
- És objectiu prioritari del Centre l'atenció a la diversitat: oferir les eines adequades a tots els alumnes **respectant els diferents ritmes d'aprenentatge i autonomia de treball** amb l'objectiu d'ajudar-los a donar el millor de sí mateixos; tant a aquells que destaquen per la seva trajectòria acadèmica com a aquells que necessiten de currículums adaptats per tal d'assolir els objectius i les competències pròpies de cada matèria.
- Aconseguir un percentatge d'alumnes amb alt rendiment en competències bàsiques en lectura, matemàtiques, ciències i TIC.
- Reduir el percentatge d'alumnes de 4t d'ESO amb baix rendiment en competències bàsiques en llengües i matemàtiques.
- Millorar el rendiment acadèmic dels alumnes d'ESO i aconseguir una taxa de graduats en ESO amb relació amb la matrícula de 4t curs, superior o igual al 85%.
- Reduir la taxa d'abandó prematur a 4t d'ESO i al Batxillerat.

També, el nostre centre vol esmerçar tots els esforços en millorar l'excel·lència en les etapes obligatòries i post - obligatòries en el sentit següent:

- Detectar i afavorir, posant al seu abast totes les mesures, eines i estratègies pedagògiques necessàries, aquells alumnes que demostrin unes altes capacitats a fi de que esdevinguin alumnes excel·lents.
- Promoure el domini dels idiomes estrangers així com la dimensió europea i la capacitat d'integrar-se en societats diferents a la nostra.
- Impartir en idiomes estrangers (principalment l'anglès) una o més matèries d'àmbit no lingüístic dins del Pla Integral de Llengües estrangeres promogut pel Departament d'Ensenyament (PILE).
- Promoure l'adquisició i ús de les Tecnologies de la informació i el coneixement, així com els llenguatges de programació actuals.

3.2.Objectius en relació a l'alumnat (desenvolupament, aprenentatges i resultats acadèmics).

- Millorar els resultats educatius, globalment i de forma prioritzada a l'ESO.
- Millorar els resultats pel que fa a les proves competencials diagnòstiques de 3r i les proves externes de competències bàsiques de 4t d'ESO.
- Fer de la lectura i la comprensió lectora, l'eix vertebrador dels aprenentatges.
- Portar a terme la personalització dels aprenentatges a través de l'atenció

individualitzada per donar resposta educativa amb l'atenció metodològica adequada a les necessitats de tots els alumnes, l'orientació educativa i l'acció tutorial.

- Cercar les eines necessàries a l'Institut per reduir l'absentisme i l'abandó escolar en edats inferiors als 18 anys.
- Fomentar la capacitat per aprendre que facilitarà la seva formació continua i el treball en equip.
- Promoure l'excel·lència entre els nostres alumnes.
- Capacitar l'alumnat en desenvolupar l'esperit crític, l'autoestima, el diàleg i donar-los els instruments i les capacitats necessàries per accedir als estudis superiors.
- Promoure l'esperit "emprenedor" per fer dels nostres estudiants homes i dones del demà amb capacitats i idees de futur.
- Potenciar l'ús de la llengua catalana com a llengua vehicular i d'inclusió social.
- Potenciar l'ús de les llengües estrangeres en altres matèries no lingüístiques (metodologia AICLE).
- Internacionalització dels nostres alumnes de batxillerat, tot participant en intercanvis internacionals i projectes Erasmus + atenent les directives i programes de la Unió Europea.

3.3.Objectius en relació a la cohesió social.

- Millorar la cohesió social, especialment pel que fa al clima de convivència i disciplina.
- Fomentar l'autoestima, l'esperit crític, el diàleg, la companyonia i la participació com a elements necessaris per a la seva integració en la societat i en el futur entorn laboral.
- Fomentar els valors com la tolerància, la no discriminació, la igualtat de gèneres, el respecte a les creences i confessions religioses.
- Afavorir l'equitat i la coeducació.
- Establir i fer complir les Normes de funcionament i Organització del centre (NOFC).

3.4.Objectius en relació a la vinculació amb l'entorn.

- Aconseguir la implicació i el compromís de les famílies en l'escolarització i el seguiment de l'evolució acadèmica i personal de l'alumnat a través de la carta de compromís educatiu i l'impuls d'altres estratègies, així com la participació en la vida del centre.
- Incrementar la relació del centre i l'entorn per afavorir respostes integrals i comunitàries als reptes educatius adequades al context amb la col·laboració i treball en xarxa entre el centre, els agents socioeducatius

(EAP, Serveis municipals d'educació, serveis socials, escoles de primària, etc.), les entitats del territori i el teixit productiu.

- Aconseguir crear el clima necessari per augmentar el grau de satisfacció de la comunitat educativa.

4. CONCRECIÓ I DESENVOLUPAMENT DEL PROJECTE EDUCATIU

4.1. Criteris d'organització pedagògica.

La **planificació** de l'activitat docent i pedagògica s'entén com una funció de la gestió que incorpora tots els mecanismes, per tal d'arribar a concretar uns objectius de treball que guiïn l'activitat de l'Institut en el termini del temps pel qual ha estat planificat, i l'**avaluació** on es contempen totes les actuacions dirigides a valorar el nivell d'assoliment dels objectius definits. La planificació de les activitats docents corresponents a un curs acadèmic la recull el document estratègic **Programació General anual** (PGA). La planificació de les accions docents a mig termini (4 cursos) la recull el **Projecte de Direcció** (PDD) vigent i els **Acords de Coresponsabilitat** (ACDE) subscrits entre l'Institut i el Departament d'Ensenyament amb data de juny de 2012.

En l'àmbit de l'ensenyament – aprenentatge l'Institut s'ha de basar en quatre eixos fonamentals en el que es basa la vida del centre en l'aspecte pedagògic:

- Equips docents: amb els professors de cada matèria i els tutors de cada grup i els coordinadors de cicle supervisats pel coordinador pedagògic. Tenen cura de l'evolució, els resultats, l'orientació i l'avaluació dels grups-classe i de cadascun dels alumnes.
- Tutories: un tutor per cada grup que aplica i desenvolupa el PAT, analitza el funcionament del grup-classe, la relació amb les famílies i analitza el grau de compliment de la carta de compromís educatiu.
- Departament d'Orientació: Vetlla per l'atenció a la diversitat i la concreció de les estratègies metodològiques per atendre alumnes amb NEE, NSCD i NI.
- Departament i seminaris didàctics: formats pels professors d'una mateixa matèria dirigits i supervisats pel cap del departament. Tenen cura de la programació, del desenvolupament del currículum i de la seva aplicació així com establir els criteris metodològics i d'avaluació.

La concreció del currículum es basa en la normativa vigent:

Decret 143/2007, de 26 de juny, pel qual s'estableix l'ordenació dels ensenyaments de l'educació secundària obligatòria (ESO).

Decret 51/2012, de 22 de maig, de modificació del Decret 143/2007, de 26 de juny, pel qual s'estableix l'ordenació dels ensenyaments de

l'educació secundària obligatòria.

Decret 142/2008, de 15 de juliol, pel qual s'estableix l'ordenació dels ensenyaments de batxillerat.

Pla intensiu de millora (resolució de 20 de juny de 2013).

Referent als **criteris metodològics** els Departaments didàctics segueixen les següents pautes:

- Treball per competències en els àmbits lingüístic, matemàtic i de les tecnologies de l'aprenentatge i el coneixement.
- Ús de llibres de text en certes matèries, dossiers elaborats pels Departaments i utilització de recursos digitals.
- Ús i maneig de les eines TIC en funció de les necessitats i característiques de cada matèria (us de presentacions, fulls de càlcul, llenguatge programació, entorns virtuals d'aprenentatge, moodle, etc..).
- Optimitzar l'horari reduint al màxim les matèries i reduint les matèries optatives i incrementant 1 hora les matèries instrumentals.
- Potenciar les activitats pràctiques en les matèries científiques.
- Potenciar les matèries d'expressió (EF i ViP) tot afavorint el recurs de sortides i excursions.
- Reforçar l'ús de la lectura i aplicar el Pla d'Impuls a la lectura (ILEC) en tots els àmbits d'aprenentatge.
- Potenciar l'oralitat en les llengües estrangeres.

En quant als **criteris organitzatius** es segueixen les pautes següents:

- Confecció de grups: els grups es confeccionen atenent els informes de l'EAP, els informes de traspàs de primària i atenent a les necessitats i **ritmes d'aprenentatge** de l'alumne.
- Ratios poc nombroses en grups que precisen un ritme de treball lent tot creant grups flexibles-reduïts.
- Creació d'Aula Oberta a 3r i 4t d'ESO per a alumnes amb necessitats educatives específiques i que se'ls fa difícil una metodologia de treball a l'aula ordinària.
- Implementar el programa de diversificació curricular "Anem per feina" en col·laboració amb l'Ajuntament i diverses empreses de Martorell.
- Distribució dels alumnes de batxillerat en funció del torn (diürn i nocturn) triat i de la modalitat de batxillerat.
- Horari singular continuat de 08:15 a 14:45 hores per a tots els alumnes del centre.
- Estudi assistit a la Biblioteca dilluns i dimecres de 16:00 a 18:00.
- Aula d'acollida per alumnes nous. Aprenentatge del català.

- Programa Integral de llengües estrangeres (Batxillerat i ESO). S'imparteixen matèries no lingüístiques en anglès. (Ciència al món contemporani i Mecànica a 1r de batxillerat, treball de recerca a 2mn de Batxillerat, i algunes matèries alternatives a la religió (optatives) a 2n i 3r d'ESO).
- Intercanvis internacionals i Programes Erasmus +.

Respecte als **critèris per atendre la diversitat:**

- Grups de diversitat (petit grup) a 1r, 2n i 3r d'ESO de les tres matèries instrumentals i anglès i socials, on es treballa a un ritme més lent i és potencia l'adquisició de les competències bàsiques.
- Aula Oberta a 3r i 4t d'ESO on es segueix un programa de diversificació curricular amb l'objectiu d'aconseguir el nivell competencial de cara a poder obtenir el graduat en ESO.
- Programa "Anem per feina".
- Plans individualitzats amb el seguiment de l'EAP i el departament d'Orientació.
- Programa de mediació escolar
- Aula d'acollida per aconseguir l'aprenentatge de la llengua catalana per a alumnes nous que no presenten competència en les llengües oficials del país.
- A 4t d'ESO es segueixen 4 itineraris diversificats en funció dels estudis posteriors que l'alumne desitja cursar: itinerari científic-tecnològic, humanístic-social i artístic que garanteix als estudiants el pas al batxillerat. Un últim itinerari que serveix per al pas als cicles formatius de grau mig i d'inserció laboral i als programes de qualificació professional.

Els criteris per al seguiment i l'orientació de l'alumnat es basen en **l'aplicació del Pla d'acció tutorial (PAT):**

- El tutor aplica el PAT i vetlla per la correcta orientació de l'alumne.
- 1 hora de tutoria grupal a la setmana amb el tutor de grup.
- Resolució de conflictes d'aula
- Servei d'Orientació a l'Estudiant
- Conferències i xerrades sobre temes relacionats amb l'escola i la societat: tabaquisme i drogues, sexualitat, tallers de bullying i cyberbullying, malalties i trastorns alimentaris, etc.
- Dues reunions generals amb famílies a l'any i reunions de tutoria individual amb cada família.
- Sortides de tutoria a fi de millorar la convivència i la dinàmica de grup.

4.2. Criteris d'estructura organitzativa i gestió.

A part dels càrrecs unipersonals i de coordinació estipulats en la LEC, el centre implementa altres càrrecs de tipologia diversa que marquen les necessitats del propi centre segons el Decret d'autonomia de centres educatius:

- Coordinador de nocturn
- 2 coordinadors de la ESO, per al 1r i per al 2n cicle.
- Coordinador de responsabilitats addicional, conseqüència dels acords de Coresponsabilitat subscrits amb el Departament d'Ensenyament.

4.2.1. Òrgans de govern i coordinació.

Junta Directiva:

- Director:
- Caps d'estudis
- Coordinador Pedagògic
- Secretari

Coordinació Pedagògica

- Coordinador d'ESO 1r cicle :
- Coordinador ESO 2n cicle
- Coordinació de Batxillerat
- Coordinació d'Informàtica
- Coordinació d'activitats i serveis
- Coordinador de responsabilitats addicionals: ACDE
- Coordinador de nocturn

Equips Docents ESO

- Professors de 1r., 2n., 3r. i 4t d'ESO
- Tutors de l'ESO

Equips Docents de Batxillerat

- Professors de 1r i 2n de batxillerat
- Tutors batxillerat

Comissions

- Comissió pedagògica: Director i Caps de Departament didàctic.
- Comissió d'actualització del PEC i de les NOFC
- Equip impulsor de l'ILEC
- Comissió d'atenció a la diversitat
- Comissió informàtica àrea TIC
- Comissió de manteniment i riscos laborals

CLAUSTRE

És l'òrgan tècnic – pedagògic de participació del professorat en la gestió del centre.

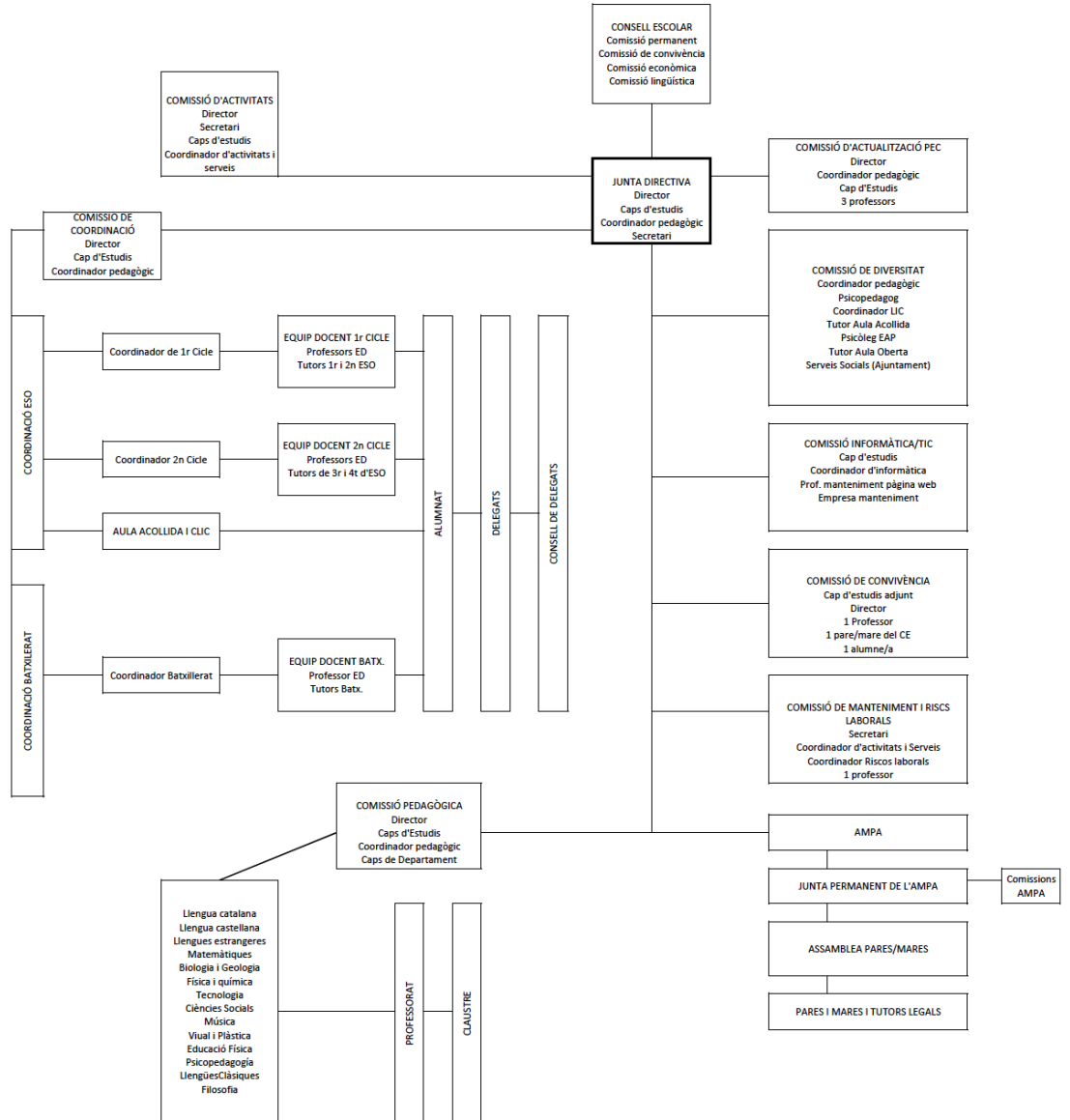
AMPA

- Junta permanent de l'AMPA
- Comissions de l'AMPA
- Assemblea de pares i mares
- Pares, mares i tutors legals de l'Institut

CONSELL ESCOLAR

- Director
- Cap d'estudis
- Secretari
- Representants sector professors (8)
- Representants sector pares i mares (3)
- Representants del sector alumnes (4)
- Representant de l'AMPA (1)
- Representant del Personal d'administració i Serveis (1)
- Regidor d'ensenyament i cultura de l'Ajuntament (1)
- Comissió de convivència

ORGANIGRAMA I ORGANITZACIÓ GENERAL DE L'INSTITUT POMPEU FABRA



4.2.2. Participació de la Comunitat Educativa.

Potenciem la coresponsabilitat i la participació dels diferents estaments en el funcionament del centre :

- Claustres periòdics
- Reunions de la comissió pedagògica i els Equips Docents
- Reunions mensuals amb la Junta de l'AMPA i la Direcció del centre
- Reunions periòdiques de la Junta de Delegats de curs
- Reunions periòdiques del Consell escolar del centre
- Assemblea general de l'AMPA
- Jornades de Portes Obertes ESO i Batxillerat
- Festes tradicionals (carnestoltes i Sant Jordi) amb participació directa de tota la comunitat educativa
- Sortides de tutoria
- Detectar l'opinió de la CE a través d'enquestes de satisfacció.

4.2.3. Promoció de la convivència.

L'Institut vol formar l'alumnat en el marc de valors i actituds que caracteritzen una societat plural i democràtica, i vetlla perquè la relació entre les persones de la nostra comunitat educativa estigui presidida per la tolerància, la llibertat, la responsabilitat i el diàleg.

És per això que proposa les activitats de tutories integrades dins el PAT:

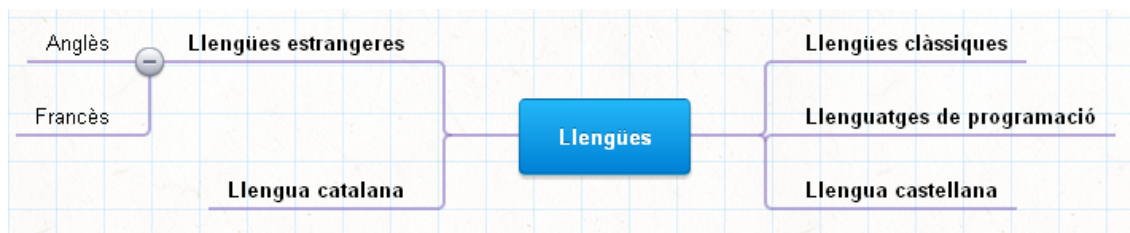
- Tallers sobre assetjament escolar i ciberassetjament
- Xerrades sobre seguretat vial
- Drogues i alcoholisme
- Sexualitat
- Trastorns de conductes alimentàries
- Prevenció del racisme i la xenofòbia
- Les xarxes socials: avantatges i inconvenients

4.3. El projecte lingüístic.

El centre té com a llengua habitual d'ensenyament-aprenentatge el català i n'és també la llengua vehicular de comunicació i difusió informativa de tota la comunitat educativa. L'institut garanteix un tractament no discriminatori de les dues llengües oficials, tot i que vetllarà, en un entorn d'ús majoritari del castellà com la vila de Martorell, normalitzar l'ús del català per facilitar així la integració de les persones no catalanoparlants.

Així mateix l'Institut Pompeu Fabra considera la llengua des d'un punt de vista global, entesa com a forma de transmetre i rebre qualsevol tipus d'informació i

dades. Per aquest motiu s'engloben les llengües modernes (anglès, francès, castellà i català) juntament amb les llengües clàssiques (llatí i grec) i els llenguatges de programació actuals.



El projecte lingüístic de centre té com a objectius:

- Assegurar que la llengua catalana sigui la llengua habitual del centre en tots els seus àmbits, tant a nivell oral com escrit.
- Assegurar la participació de tota la comunitat educativa en el procés de normalització de la llengua catalana al centre.
- Incrementar l'existència d'actituds positives envers l'ús i el coneixement de la llengua i la cultura catalanes.
- Continuar promovent la participació de tota la comunitat educativa en activitats (festes, tradicions, costums) que fomentin l'ús de la llengua i la integració a la cultura catalana.
- Planificar activitats que garanteixin i promoguin el coneixement de la llengua i la cultura catalanes per part de tota la comunitat educativa.
- Potenciar l'ús de la llengua anglesa en matèries no lingüístiques d'acord amb el Programa Integrat de Llengües Estrangeres.
- Aprendre llenguatges de programació com la llengua necessària per comunicar-se i crear amb dispositius electrònics.
- Conèixer les llengües clàssiques llatí i grec per entendre la nostra cultura.

5. AVALUACIÓ.

5.1. Mecanismes d'avaluació.

En el marc de l'autonomia establerta per la LEC i el Decret 102/2010 de 3 d'agost que desplega l'autoavaluació de centres educatius a partir de les seves eines, com són els diferents documents de planificació: PEC, Projecte de Direcció, Pla anual de centre i memòria anual de centre, com a part indispensable de la rendició de comptes.

L'autoavaluació implica que a cada curs escolar hi hagi un pla concret amb objectius assolibles i mesurables amb indicadors propis del centre. Cal també que a la fi del curs es pugui analitzar, mesurar i valorar l'assoliment de les fites que, inspirades en el PEC i concretades per quatre cursos en el Projecte de direcció i encara més detallades en el Pla general anual, marquin el camí a seguir per tots els professionals del centre.

L'autoavaluació ha de permetre a l'equip directiu i al claustre mesurar i valorar els resultats en funció del context i dels recursos de que es disposa i reflexionar sobre l'eficiència del centre. En aquest aspecte, cal destacar que alguns dels indicadors del Sistema d'indicadors de centre (SIC) són fonamentals per aquest propòsit. Tanmateix el centre estableix un sistema d'indicadors propis per a aquells objectius que el singularitzen.

5.2. Indicadors de progrés.

Relació amb l'objectiu	Objectiu : Millora resultats acadèmics ESO
Títol indicador	Índex de millora dels resultats del centre respecte al curs anterior 1r/2n/3r ESO
Finalitat	Conèixer el % d'alumnes avaluats que promocionen de curs respecte del curs anterior

Relació amb l'objectiu	Objectiu : Millora resultats acadèmics ESO
Títol indicador	Índex de millora dels resultats acadèmics en alumnat de grups flexibles-reduïts (Diversitat)
Finalitat	Conèixer el % d'alumnes de grups flexibles reduïts avaluats que milloren els seus resultats acadèmics respecte del curs anterior.

Relació amb l'objectiu	Objectiu 2: Millora resultats acadèmics. Prioritzar la lectura com un element clau en l'aprenentatge dels alumnes, així com l'escriptura, l'expressió oral i la comprensió de problemes matemàtics i llengües estrangeres.
Títol indicador	Índex de millora dels resultats acadèmics en alumnat que participa a l'Impuls a la lectura
Finalitat	Conèixer el % d'alumnes que participa en l'impuls a la lectura que milloren els seus resultats acadèmics respecte del curs anterior.

Relació amb l'objectiu	Objectiu 2: Millora resultats acadèmics .
Títol indicador	Índex d'alumnes que superen les CB de la prova diagnòstica de 3r. ESO i CB 4t ESO
Finalitat	Conèixer el % d'alumnes que superen les proves de Competència lingüística (català, castellà, anglès) i la competència matemàtica .

Relació amb l'objectiu	Objectiu 3: Millora de la cohesió social.
Títol indicador	Índex (%) d'alumnes que incorre en conductes contraries a la convivència i/o faltes greus de conducta respecte del curs anterior.
Finalitat	Conèixer el % d'alumnes que han tingut partes greus amb obertura d'expedient cautelar i que han sofert mesures correctores (sancions). Identificar l'alumnat amb comportaments inadequats i que no compleixen les NOFC.

Relació amb l'objectiu	Objectiu 4: Lluitar contra l'absentisme i l'abandonament del sistema educatiu
Títol indicador	Índex d'absències de l'alumnat d'ESO i batxillerat de cada trimestre
Finalitat	Conèixer l'índex d'absències de l'alumnat d'ESO i batxillerat de cada trimestre. Identificar l'alumnat que presenta risc d'absentisme i aplicar les mesures correctores adequades per tal de reduir-ne el nombre.

Relació amb l'objectiu	Objectiu 5: Millora dels resultats educatius al batxillerat.
Títol indicador	Índex d'alumnes que es graduen en batxillerat.
Finalitat	Conèixer el % d'alumnes avaluats que obtenen el títol de batxiller.
Fórmula	$\text{Nombre d'alumnes que es graduen} / \text{nombre d'alumnes avaluats} \times 100$

Relació amb l'objectiu	Objectiu 5: Millora dels resultats educatius al batxillerat.
Títol indicador	Índex d'alumnes que accedeixen a la Universitat i obtenen la qualificació d'APTE a les PAAU.
Finalitat	Conèixer el % d'alumnes avaluats que superen les PAAU.

Relació amb l'objectiu	Objectiu 1: Confeccionar i adequar el PEC i a conseqüència grau de satisfacció de la comunitat educativa.
-------------------------------	--

Títol indicador	Indicador de qualitat. Elaborar el PEC SI/NO.
Finalitat	Valorar a través d'una enquesta la satisfacció de la comunitat educativa pel seu servei.

Relació amb l'objectiu	Objectiu 1: Revisar anualment i adequar el PEC
Títol indicador	Indicador de qualitat. Adaptació i modificació de PAT, NOFC, Carta Compromís (Documents estratègics de centre).
Finalitat	Desenvolupar el PEC a partir de documents estratègics que millorin l'Institut com a una organització responsable i per garantir a partir del PEC el seu progrés.

Relació amb l'objectiu	Objectiu 6: Millora de la satisfacció de la Comunitat educativa.
Títol indicador	Qüestionari de satisfacció
Finalitat	Conèixer a través d'un qüestionari senzill, però amb preguntes clau (Valorable de 0 a 5) la satisfacció i confiança dels membres que formen la Comunitat educativa.

6. APROVACIÓ I DIFUSIÓ.

El projecte Educatiu de l'institut Pompeu Fabra de Martorell ha estat elaborat en comissió proposada a l'efecte durant els cursos 2012-13 i 2013-2014 pels membres següents:

Sr. Ramon Nicolau i Coll, cap del departament de Ciències Socials

Sr. Màrius Queralt i Monistrol, professor de llengües clàssiques i Coordinador de responsabilitats addicionals ACDE.

Sr. Dr. Francesc Pérez Garcia, Cap del Departament de Tecnologia i aplicador del PILE

Sr. F. Xavier Joseph i Benet, Director del centre i catedràtic de biologia i geologia.

Una vegada supervisat el document, s'ha tramés al Claustre de professors per a la seva revisió, compilació d'esmenes i veredictes; havent estat aprovat en convocatòria ordinària de Claustre de data 06/05/2014.

Posteriorment ha estat tramés als membres del Consell escolar del centre i en Sessió extraordinària convocada a l'efecte l'ha aprovat en data 13/03/2014.

Finalment se n'ha fet la difusió a través dels canals habituals a tota la comunitat educativa i se'n ha fet publicitat a través de la pàgina web del centre.

Martorell, 14 de febrer de 2014
Institut Pompeu Fabra
Martorell