

PEC



Índex

0	Preàmbul	7 pàg.
I	Introducció 1.- Importància de l'organització i la gestió. 2.- Característiques socio-econòmiques de l'entorn.	8 8 8
II	Trets d'identitat del Centre 1.- Tipologia escolar, definició de centre i característiques. 2.- Educar. 3.- Coeducació. 4.- Institut plural. 5.- Valors democràtics. 6.- Respecte al medi ambient. 7.- Llengua d'aprenentatge. 8.- Llengües estrangeres.	9 9 10 10 11 11 11 11 12
III	Principis pedagògics 1.- Generals. 2.- Etapa d'ensenyaments obligatoris. Priorització. a.- Característiques generals i funcions. b.- Estructura curricular i organitzativa. c.- Avaluació de l'etapa. 3.- Etapa de Batxillerat. Priorització. a.- Característiques generals i finalitats. b.- Estructura curricular i organitzativa. c.- Avaluació. 4.- Atenció a la diversitat. Estructura i recursos. a.- Recursos. b.- Estructura. 5.- Plans d'acollida. 5.1.- De nou alumnat. a.- Traspàs d'informació Primària-secundària. b.- Treballs previs amb el professorat de Primària. 5.2.- Alumnat d'incorporació tardana. 6.- Plans d'acció tutorial.	12 12 13 13 14 15 17 17 19 20 20 21 21 23 23 23 23 23 24 25
IV	Principis organitzatius: Criteris generals. 1.- Sobre Personal. 2.- Sobre materials. 3.- Sobre funcions. a.- Consell Escolar. b.- El Claustre. c.- La comissió pedagògica. d.- La comissió d'atenció a la diversitat. e.- L'equip docent. f.- Els caps de departament. g.- Els coordinadors/es. h.- Tutors/es. i.- Tutories tècniques. j.- Consell d'alumnes. 4.- Estructura organitzativa de l'Equip Directiu. 5.- Sobre instal·lacions i equipament escolar. 6.- Sobre relacions i col·laboracions amb altres centres, estaments i institucions. a.- Relació amb les famílies b.- L'AMPA. 7.- Sobre serveis.	26 26 26 27 27 27 27 28 28 28 28 28 28 31 31 32 32 34 34 34 35 35

Projecte Educatiu de Centre

	a.- Secretaria.	35
	b.- Consergeria.	35
	c.- Biblioteca.	35
	d.- Cantina.	35
V	Principis organitzatius: Tipus de gestió.	36
	1.- Professorat.	36
	2.- Alumnat.	37
	3.- Famílies.	37
	4.- Personal no docent.	37
	5.- Missió del centre.	37
	a.- E en l'àmbit pedagògic.	37
	b.- En l'àmbit de gestió.	38
	c.- En l'àmbit administratiu.	38
	d.- En l'àmbit humà i de participació.	38
	6.- Concreció de l'estructura.	38
VI	Projecte lingüístic de centre.	40
	1.- Referències normatives i documentals.	41
	2.- La coordinació lingüística	43
	3.- La coordinació pedagògica	44
	4.- Procés d'elaboració i aprovació del PLC	45
	5.- Àmbits del PLC a l'Institut de Pallejà	46
	6.- Adaptacions específiques en l'ensenyament i aprenentatge de les llengües a l'Institut de Pallejà	47
	7.- L'alumnat nouvingut. El PALIC.	51
	8.- Els treballs de síntesi i els treballs de recerca	51
	9.- Relacions internes.	52
	10.- Relacions externes	52
	11.- Altres recursos	53
	12.- Avaluació	53
VII	Normativa bàsica.	56
VIII	Disposicions finals.	57
	1.- Aprovació, avaluació i revisió del PEC.	57
	1.- Difusió.	57
	2.- Concreció.	57
IX	Bibliografia	57

PREÀMBUL

L'Institut de Pallejà ha nascut després d'un llarg camí, amb els esforços de tots els sectors de la comunitat escolar i les diferents administracions. Després d'aquest procés, ens proposem seguir construint el que ha de ser l'eix vertebrador de la nostra pràctica educativa, el Projecte Educatiu de Centre.

En aquest document volem definir el que han de ser els nostres trets d'identitat:

Ens definim com un centre laic, que respecta el pluralisme, el compromís amb els valors democràtics, el respecte als Drets Humans, el rebuig a qualsevol tipus de dogmatisme

La justícia, la igualtat, el respecte, la humanització, la dignitat, la llibertat i el progrés no han de ser només bells conceptes, sinó un repte per a la societat que s'ha de guanyar amb la participació i l'esforç de tota la comunitat educativa. A partir d'aquestes consideracions, el nostre centre pretén d'oferir un projecte d'educació en què el dret a ensenyar i aprendre es fonamenti en els principis esmentats i en la corresponsabilitat dels sectors implicats: família, alumnat, administració, professorat i personal no docent. La nostra pràctica educativa ha de ser una resposta a les necessitats i demandes socials per la qual cosa ha de contemplar tant els canvis en els continguts i els mètodes com l'atenció a la individualitat perquè l'objectiu de l'educació és la formació integral dels nostres alumnes.

A l'hora d'elaborar aquest document hem tingut en compte els documents vigents fins ara a l'institut, així com la pròpia experiència del dia a dia. També hem consultat publicacions diverses.

L'objectiu global del professorat que conforma el claustre és continuar treballant en la millora i l'adequació de la nostra tasca educativa socio-cultural en la que ens veiem immersos: atenció qualitativa a tots els alumnes, a les exigències de del món laboral, a l'orientació envers diferents estudis, a la integració dels alumnes estrangers que arriben a la població, i la integració dels alumnes amb necessitats educatives especials i amb discapacitats. Per realitzar aquesta tasca comptem amb el suport del Serveis i Programes Educatius del Departament d'Ensenyament i de l' Ajuntament (Educadora social), així com de qualsevol institució pública o privada que pugui col·laborar i aportar noves idees i projectes que ens ajudin a avançar en aquesta línia.

I. INTRODUCCIÓ

1.- IMPORTÀNCIA DE L'ORGANITZACIÓ I LA GESTIÓ

“ Si la gestió per si ja és complexa, en la mesura del que sigui possible, cal ajudar-se de tècniques i instruments que la facilitin i la facin més assequible. Els procediments de gestió basats en la improvisació, la presa de decisions inconsistent o la rutina solen generar ineficàcia, insatisfacció en el treball i desestructuració”.

Cal generar instruments que possibilitin:

- Evitar la improvisació i la rutina.
- Unificar criteris a favor d'una major coherència funcional.
- Estalviar temps i esforços estèrils.
- La participació i implicació de tots els membres de la comunitat escolar.
- Reducir la incertesa en el treball i les actuacions contradictòries.
- Racionalitzar el treball tot potenciant les capacitats de cadascú i afavorir el creixement personal i professional.
- Configurar a poc a poc un centre amb personalitat pròpia.



És molt convenient expressar per escrit aquest conjunt de documents de gestió, els quals haurien de ser el reflex i la síntesi dels grans plantejaments institucionals que emmarquen tota l'activitat educativa, instructiva i organitzativa.

El Projecte Educatiu de centre (PEC), la Programació General de centre de caràcter anual (PAC), el Reglament de Règim interior (RRI), el pla d'acció tutorial (PAT), la Memòria i el Projecte Curricular de centre (PCC) que faci el centre haurien de ser documents clau, els eixos que orienten la intervenció educativa institucional.

Tots ells es relacionen i es complementen mútuament. Els concebem més com uns documents de caràcter senzill, realista i pràctic, que com un conjunt d'instruments merament formalistes, descontextualitzats o simplement decoratius.

Haurien de ser coherents amb el conjunt de condicionaments interns i externs a què està sotmès el centre. La incidència que l'elaboració i aplicació d'aquests documents organitzatius té al centre és evident.

"Pensem que un bon institut, obert al futur, és aquell on es prenen decisions precises, on s'analitza la realitat en termes concrets i on l'organització s'adapta al diagnòstic que el claustre, al llarg del seu procés de reflexió i de contrast, va formulant sobre els problemes més urgents i les prioritats necessàries de la seva acció."

2.- CARACTERÍSTIQUES SOCIO-ECONÒMIQUES DE L'ENTORN

El poble de Pallejà està situat al límit de l'àrea metropolitana de BCN, dins del segon cinturó de Barcelona. De la mateixa manera que d'altres poblacions situades en aquest cinturó, ha experimentat un fort creixement en els darrers anys, en certa manera, proporcional a les seves dimensions.

De fet, Pallejà a les dècades seixanta i setanta ja va realitzar un creixement, però, inferior a d'altres poblacions, com per exemple, Sant Andreu de la Barca, que, de menor grandària que Pallejà, va tenir un augment demogràfic molt important.



Aquest fet va implicar que es mantingués durant uns anys la seva activitat agrícola, malgrat la progressiva instal·lació a Pallejà d'una zona industrial. Ha estat a partir dels noranta que s'ha produït un canvi bruscat en el terme municipal amb la construcció de l'autovia i amb la realització de dos plans de creixement urbanístic: el bosc de la Torroja i el de l'Est.

L'arribada de població de fora de l'estat espanyol, de fet, s'ha començat a produir ara, si parlem d'un cert nombre d'immigrants, i amb una incidència menor que a les poblacions veïnes. El centre rep alumnat procedent d'altres cultures, matriculat fora de termini i amb greus mancances de català i castellà. Aquest fet implica la utilització dels recursos existents al centre per tal de cobrir adequadament les necessitats educatives d'aquests alumnes.

Per tant, aquest centre disposa d'un grau de població bastant estable que s'està incrementant però, i a la qual cal donar resposta a tota una sèrie de necessitats, partint de la base que és l'únic centre d'educació secundària a la població i és a un lloc on, per la petitesa d'aquesta població, hi ha un alt grau d'expectatives socials posades en l'Institut..

També, cal tenir en compte el fet que hi ha a la població una Residència d'acollida de nois i noies amb dificultats familiars, la qual cosa representa d'un a dos alumnes per cada nivell de l'ESO.

II.-TRETS D'IDENTITAT DEL CENTRE

1. Tipologia escolar, definició del centre, característiques.

Institut d'Ensenyament Secundari Pallejà.
Carrer Camí de Can Coll s/n.
08780 Pallejà (Barcelona).
Baix Llobregat.

Telèfon 93.663.18.27-93.663.26.20 –
<https://agora.xtec.cat/ies-palleja/> E-mail: a8053297@xtec.cat

Codi d'identificació: 08053297.
Titularitat: Departament d'Ensenyament de la Generalitat de Catalunya.
Nivells educatius que acull: Educació Secundària - Batxillerat.

L'Institut de Pallejà intervé educativament en una població que abans, generalment, no accedia a estudis secundaris i els que si ho feien tenien que desplaçar-se fora del municipi. Fundat el curs 1994-95, té assignades tres línies d'ESO i una línia de Batxillerat, la primera promoció del qual va ser l'any 1997/98.

El nostre centre és obert a qualsevol alumne/a que vulgui cursar l'Ensenyament secundari Obligatori a una **escola pública, laica, plural i democràtica**.

El centre es manifesta **aconfessional**. En conseqüència no adoctrina ni permet cap mena de tracte fanàtic o intransigent que pugui discriminar a cap alumne/a per raons religioses, morals... (No obstant segons les

especificacions de la LOGSE, l'Institut garanteix la formació catòlica a aquells alumnes que voluntàriament ho desitgin).

El centre, per a cada innovació que vulgui introduir elaborarà projectes que recullin els objectius establerts en el PEC.

El centre donarà **prioritat** a les següents mesures:

- Pla d'acolliment per a tot l'alumnat i especialment per als alumnes de 1r d'ESO. Atenció específica als alumnes que arribin d'altres zones de l'estat espanyol i als que vinguin de països estrangers.
- Projecte de treball en el camp de la lecto-escritura per tal d'aconseguir els objectius terminals en relació a la llengua catalana i castellana.
- Projecte curricular que intenta adequar l'aprenentatge a les diverses sortides que tindran els nostres nois i noies un cop acabada la vida en el centre: des de les bases de la formació en la competència laboral i recerca de recursos per accedir als programes de garantia social i la formació ocupacional, fins a l'alumnat que accedeix al batxillerat amb continuïtat acadèmica vers la Universitat o la Formació Professional de Grau Superior.
- Agrupaments flexibles.
- Importància dels cicles, dels departaments i de les tutories de.

- Recerca de formules que permetin el treball interdisciplinari.
- Atenció individualitzada a partir de l'acció tutorial i l'orientació psicopedagògica.
- Treball amb les institucions i les organitzacions municipals que atenen l'alumnat fora de l'horari escolar.



2. Educar.

El nostre centre té com a objectiu principal "educar", entenent l'educació dins la proposta d'ensenyament personalitzat, centrant més l'atenció en el procés que en l'acumulació de conceptes. Un procés en què situem l'alumne en el paper principal i on el professorat és una eina per ajudar-lo en la seva construcció personal.

Ens proposem el desenvolupament personal i integral de l'alumnat, conscients de la

complexitat de l'etapa evolutiva i madurativa en que es troben -l'adolescència- entenent que en la formació i desenvolupament personal dels nois i les noies l'Institut de adolescents hi intervenim conjuntament tant la família com el centre escolar i d'altres agents d'educació.

El nostre centre té com objectiu educar i formar tot l'alumnat, facilitant l'adquisició d'habilitats, estratègies de coneixements. Indistintament de si les seves capacitats li han de permetre seguir el camí del batxillerat i els estudis universitaris, si després de l'ESO escull seguir la formació professional específica de grau mitjà o bé cal facilitar una adaptació curricular i un itinerari formatiu que li permetin uns aprenentatges de caràcter professionalitzadors i que l'ajudin a integrar-se en el món laboral.

3.- Coeducació

A l'Institut de Pallejà entenem la coeducació com a l'educació per la igualtat d'oportunitats entre els dos sexes; en conseqüència treballarem en aquesta línia fomentant el respecte i el tracte d'igualtat cap a l'altre sexe sense cap distinció discriminatòria, exigint a tot l'alumnat les mateixes responsabilitats intel·lectuals i socials. El coneixement de les diferències de fisiològiques i psicològiques és garantia i base del respecte mutu.

Es procura que la programació dels continguts i activitats educatives asseguri el mateix procés i grau d'aprenentatge, de participació i de responsabilitat de nois i noies de a totes les activitats del centre.

4.- Institut plural

El Centre és respectuós amb les diferents maneres de pensar. Vetlla per la integració de tot l'alumnat i educa en la tolerància, la llibertat, i el respecte envers les creences religioses, la procedència de l'alumnat, les seves capacitats o discapacitats, etc.

Ningú no podrà ser discriminat per raó de la seva confessionalitat o aconfessionalitat religiosa, per la seva cultura, o les seves capacitats. Hi tenen cabuda totes aquelles ideologies de polítiques que es basin en la democràcia i la tolerància envers la forma de pensar de l'altri i per tant es rebutja qualsevol tipus de dogmatisme, comportaments i idees violentes que anul·lin els drets de qualsevol membre de la comunitat educativa.

El centre treballa aquests aspectes amb activitats concretes planificades i dirigides des de la Coordinació d'ESO i del Batxillerat i que queden integrades en la programació general i anual del Pla d'acció tutorial (PAT).

5.- Valors democràtics

Creiem que l'Institut ha de servir d'orientació i ajuda als nois i noies en el camí de l'aprenentatge de la convivència i de la solidaritat, sense dogmatismes ni imposicions arbitràries.

El fet que una part del nostre alumnat parteixi de sistemes culturals amb valors molt diversos ens planteja el repte de treballar la interculturalitat, el diàleg cultural i el respecte vers l'altre.

Ens declarem com escola de tradició progressista, entesa com la defensa de la llibertat i de la igualtat de tots i totes, propiciadora d'un món més just i compromesa en la recerca de la felicitat.

I per aquestes raons, ens regim pel principi de la coeducació, entenent-la com un intent d'educar per a la igualtat sense cap mena de discriminació per raó del gènere de les persones.

Reconeixem la igualtat de drets i deures de tota la comunitat educativa i respectem i fomentem la llibertat de reunió, expressió i participació en la vida del centre de tots els membres de la comunitat escolar.



6.- Respecte al medi ambient

El centre entén la necessitat de transmetre respecte envers el medi i de conscienciar l'alumnat sobre els principals problemes mediambientals que afecten l'entorn natural, així com les actuacions -tant a nivell individual com governamental- necessàries de per disminuir les conseqüències de negatives de les activitats humanes sobre la natura.

7.- Llengua d'aprenentatge

La llengua vehicular del Centre és la llengua catalana.

La llengua catalana és la llengua d'ús i de comunicació en la vida quotidiana de l'institut, la llengua base d'ensenyament i d'aprenentatge.

Es tindrà cura especial de l'alumnat que no conegui cap llengua romànica .

Es realitzaran agrupaments flexibles, grups de reforç, atencions individualitzades... de llengua catalana i castellana per tal d'aconseguir que tot l'alumnat sigui lingüísticament competent en aquestes dues llengües. Els Departaments de llengua catalana i castellana treballaran en equip amb la finalitat d'aconseguir els objectius establerts.

Cal crear estratègies i instruments que impliquin tot el professorat en l'objectiu d'aconseguir les competències lingüístiques bàsiques.

Tot i no ser la llengua vehicular ni majoritària en el procés d'ensenyament-aprenentatge, es garanteix el correcte aprenentatge del castellà a través de les matèries impartides pel professorat del departament de Llengua i Literatura Castellana.

L'objectiu del professorat del centre és assegurar que l'alumnat assoleixi el correcte nivell de competències en les dues llengües oficials a Catalunya, i així assegurar la formació de ciutadans lliures, tolerants i respectuosos amb totes les manifestacions culturals i ideològiques.

8.- Llengües estrangeres

En l'actualitat tot l'alumnat del Centre cursa l'anglès com a primera llengua estrangera tant a l'Ensenyament Secundari Obligatori com als diferents Batxillerats. Aquells alumnes que vulguin ampliar la seva formació en llengües estrangeres tenen la possibilitat de cursar francès com a segon idioma, sempre i quan quedi reflectit a la seva matrícula.

Es procura formar àmpliament a tot l'alumnat i és per aquest motiu que s'ofereix un currículum lingüístic diversificat i extens, que faciliti les eines necessàries per desenvolupar àmpliament les seves capacitats.

III.- Principis pedagògics

1.- Generals

L'activitat pedagògica del centre vetlla per:

- Contribuir a crear en l'alumnat la capacitat d'experimentar la consciència de pertinença a un grup i a la col·lectivitat de l'institut.
- Desenvolupar els aspectes formatius en l'alumnat, tot proporcionant-li una orientació acadèmica, professional i personal al llarg de tot el període de la seva estada a l'institut, a través d'una tasca coordinada entre els tutors i tutores, els coordinadors, el psicopedagog i l'EAP.
- Potenciar les actituds d'adaptabilitat a les condicions de vida del grup, l'acceptació dels altres i la tolerància.
- Predisposar l'alumnat a l'experiència que suposa entrar en contacte amb altres persones.
- Fomentar el respecte envers les opinions i actituds dels altres.
- Potenciar el coneixement de l'entorn del Centre, tot aprofundint a les seves característiques històriques, socio-econòmiques i geogràfiques de l'entorn natural.
- Difondre el respecte envers el medi ambient i promoure actituds i valors positius envers la natura.
- Desenvolupar l'esperit crític de l'alumnat i la seva capacitat d'anàlisi.
- Fomentar la capacitat de realitzar treballs d'investigació i potenciar l'autonomia de l'alumnat en la recerca, anàlisi i síntesi d'informació.
- Desenvolupar la capacitat d'organitzar-se en grup i de gestionar conjuntament els projectes propis del grup, amb la col·laboració dels tutors.



2.- Etapa d'ensenyaments obligatoris. Priorització

a- Característiques generals i funcions

L'etapa d'educació Secundària obligatòria abasta des dels 12 als 16 anys d'edat de l'alumnat.

Al decret 96/1992 de 28 d'abril pel qual es regula l'ordenació dels ensenyaments de l'ESO. DOGC 1593 de 13.5.92 s'estableix que:

“ La finalitat de l'Educació Secundària Obligatòria és possibilitar que tots els alumnes puguin accedir als elements bàsics de la cultura en el marc d'un desenvolupament personal complert. En aquesta etapa, els alumnes han d'adquirir els conceptes, les habilitats, les actituds i els valors que els condueixen a l'autonomia individual, a la construcció de la pròpia personalitat i a un autoconcepte positiu, per tal de ser capaços d'assumir els seus deures i exercir els seus drets. També, en aquesta etapa, s'ha de consolidar la formació que permeti als alumnes incorporar-se a la vida activa i accedir a l'educació secundària post-obligatòria. ”

A l'article 2 del mateix decret s'estableix les finalitats generals de l'etapa.

L'educació secundària obligatòria tindrà com a finalitat que l'alumne, en acabar l'etapa assoleixi les capacitats següents:

2.1.- *Conèixer i comprendre els aspectes bàsics del funcionament del propi cos i de les conseqüències dels actes i les decisions personals per a la salut individual i col·lectiva, i valorar els beneficis que comporten els hàbits, l'exercici físic, la higiene i una alimentació adequada.*

2.2.- *Formar-se una imatge ajustada d'ell mateix, de les pròpies característiques i possibilitats per desenvolupar un nivell d'autoestima que permeti encarrilar d'una forma autònoma i equilibrada la pròpia activitat; valorar l'esforç i la superació de les dificultats, i contribuir al benestar personal i col·lectiu..*

2.3.- *Relacionar-se amb altres persones i participar en activitats de grup, adoptant actituds de flexibilitat, solidaritat, interès i tolerància, per superar inhibicions i prejudicis i rebutjar tot tipus de discriminacions degudes a l'edat, a la raça, al sexe i a diferències de caràcter físic, psíquic, social i altres característiques personals.*

2.4.- *Analitzar els mecanismes i valors que regeixen el funcionament de les societats, d'una manera especial els relatius als seus drets i deures com a ciutadà dins els àmbits socials més immediats -el centre educatiu, la població, la comarca i la nació- que li permetin d'elaborar judicis i criteris personals, i actuar amb autonomia i iniciativa en la vida activa adulta.*

2.5.- *Analitzar els mecanismes bàsics que regeixen i condicionen el medi físic, valorar com hi repercuteixen les activitats humanes i contribuir activament a la seva defensa, conservació i millora com a element determinant de la qualitat de vida.*

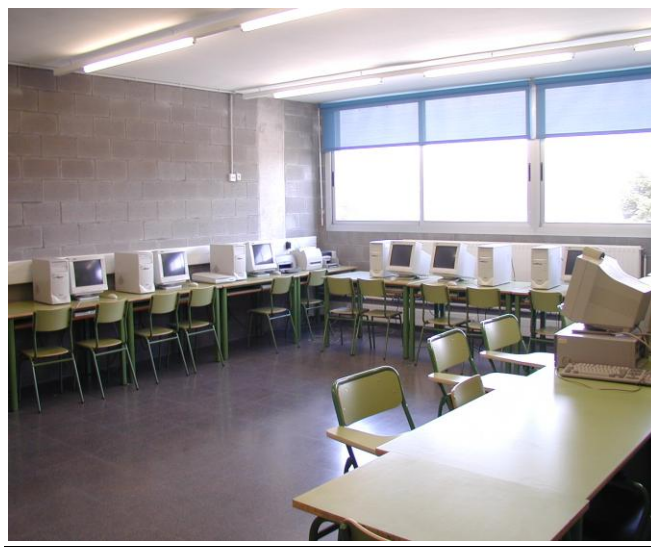
2.6.- *Conèixer els elements essencials del desenvolupament científic i tecnològic, valorant les seves causes i les seves implicacions sobre la persona, la societat i l'entorn físic.*

2.7.- *Identificar i assumir com a pròpies les característiques històriques, culturals, geogràfiques i socials de la societat catalana, tenir coneixement del dret dels pobles i dels individus a la seva identitat i desenvolupar una actitud d'interès i respecte envers l'exercici d'aquest dret.*

2.8.- *Comprendre i produir missatges orals i escrits amb propietat, autonomia i creativitat, en llengua catalana i castellana i, si s'escau en aranès i almenys en una llengua estrangera, fent-los servir per comunicar-se i per organitzar els propis pensaments, reflexionar sobre els processos implícits en l'ús del llenguatge.*

2.9.- *Interpretar i produir missatges amb propietat, autonomia i creativitat, utilitzant codis artístics, científics i tècnics, articulant-los a fi d'enriquir les pròpies de possibilitats de comunicació i reflexionar sobre els processos implicats en el seu ús.*

2.10.- *Identificar problemes en els diversos camps del coneixement i elaborar estratègies de per resoldre'ls, mitjançant procediments intuïtius, de raonament lògic i d'experimentació, bo i reflexionant sobre el procés seguit i el resultat obtingut.*



2.11.- *Obtenir, seleccionar, tractar i comunicar informació utilitzant les fonts en què habitualment es troba disponible, i les metodologies i els instruments tecnològics apropiats, procedint de forma organitzada, autònoma i crítica.*

2.12.- *Conèixer les creences, les actituds i els valors bàsics de la nostra tradició i el nostre patrimoni cultural, valorant-los críticament i escollir aquelles opcions que afavoreixin més el desenvolupament integral com a persones.*

2.13.- *Comprendre l'aplicació, en l'àmbit professional, dels coneixements adquirits com a preparació de la futura integració al món laboral.*

En funció d'aquests trets d'identitat, **prioritza els següents objectius generals d'etapa** com a objectius general assumits pel Centre, tot i tenir present que la resta d'objectius es treballen específicament dins l'àrea que els hi correspon.

2.2.- El PAT inclou, a la seva programació, activitats específiques en les que els alumnes treballen l'assertivitat, l'autoestima, la valoració de l'esforç i la superació de les dificultats. Tot l'equip educatiu, tutors, professors des de cada àrea, equip d'assessorament psicopedagògic, treballen en la línia de formar futurs adults autònoms i equilibrats.

2.3.- Com a centre públic d'ensenyament Secundari Obligatori, existeix una gran diversitat d'alumnat a les nostres aules, amb diferents capacitats, amb diferents nivells intel·lectuals,

diverses procedències de, diverses inquietuds culturals, diferents religions, diferents ideologies polítiques...

Tots els nostres alumnes han d'aprendre a conviure i respectar-se mútuament.

Des de les classes de tutoria (amb una programació establerta al PAT) fins a les classes de les diferents matèries de així com les diverses activitats culturals i lúdiques que el centre planteja, es té present treballar les actituds de solidaritat, interès i tolerància per superar inhibicions i prejudicis i rebutjar tot tipus de discriminacions degudes a diferències de caràcter físic, psíquic, social i altres característiques personals.

2.5.- Considerem que és important que l'alumne es manifesti respectuós envers el seu entorn -tant el més proper com el més llunyà- i entengui que qualsevol activitat, ja sigui individual o global pot tenir repercussions sobre l'equilibri natural. Des de tutoria i des de les diferents àrees, es treballa, com a eix transversal la relació entre les activitats humanes sobre el medi físic i biològic.

2.8.- Entenem el llenguatge oral i escrit com l'eina bàsica que permet el correcte desenvolupament de la capacitat d'aprenentatge dels alumnes, la seva autonomia i creativitat. Des de totes les àrees i activitats que proposa el centre es treballa acuradament la capacitat de comunicació i comprensió del llenguatge com el pilar bàsic necessari per a la correcta expressió i organització dels propis pensaments i el correcte desenvolupament cognitiu i personal de l'alumne.

2.11.- Donada la importància i valoració pedagògica i social de les fonts informàtiques a les quals s'accedeix a través dels diferents instruments tecnològics, prioritzem, segons les possibilitats d'equipaments i del professorat, que els alumnes, en acabar els ensenyaments obligatoris han de saber obtenir, seleccionar, tractar i comunicar informació, utilitzant a través de les diferents àrees del currículum, el programari de tractament de textos, de tractament de les bases de dades i de full de càlcul com a instruments tecnològics apropiats. També hauran de saber obtenir, tractar informació i comunicar-se a través del programari de comunicació telemàtica (navegació per Internet).

2.13.- Busquem integrar l'àmbit del coneixement de les diverses matèries a la societat actual. És important, per tal d'aconseguir un aprenentatge significatiu, que l'alumnat entengui que els coneixements que li són impartits, tenen una aplicació en l'àmbit professional i que el seu coneixement els prepara per integrar-se correctament al món laboral.



b.- Estructura curricular i organitzativa.

L'Educació Secundària Obligatòria es compon de dos cicles de dos cursos de duració cadascú, és a dir, 1r i 2n d'ESO pel primer cicle i 3r i 4t d'ESO pel segon cicle.

El currículum de l'ESO està agrupat en 10 àrees: Ciències experimentals, Matemàtiques, Tecnologia, Llengües (catalana i castellana), Llengües estrangeres, Ciències Socials, Visual i Plàstica, Educació Física, Música i Religió Catòlica (voluntària).

Crèdits de síntesi

En acabar cadascun dels quatre cursos de l'ESO, els alumnes realitzaran un crèdit de síntesi, on es posi de manifest si han assolit els objectius generals del curs a les diferents àrees cursades. Es realitzarà durant el mes de juny, un cop acabades les classes, durant un període no superior a una setmana.

El conjunt dels crèdits que cursa l'alumnat conforma el seu propi currículum. Es pot parlar de tres itineraris clarament diferenciats:

1. Itinerari de Batxillerat (Científic-Tecnològic i Humanístic).
2. Itinerari de Cicles Formatius (CF) o món laboral.
3. Itinerari per alumnat d'adaptació curricular.

Aquests itineraris es treballen a partir dels crèdits comuns d'àrees instrumentals, crèdits variables obligatoris (on es treballa d'acord amb el nivell dels alumnes) i crèdits variables de lliure elecció.



c.- Avaluació de l'etapa.

Avaluació d'alumnes de l'etapa d'ESO

L'avaluació dels processos d'aprenentatge dels alumnes serà contínua, amb observació sistemàtica, i amb una visió globalitzada al llarg de l'etapa.

L'avaluació dels processos d'aprenentatge dels alumnes es durà a terme en relació amb els objectius terminals de cada àrea. Al llarg del procés d'avaluació cal tenir en compte que els objectius s'assoleixen mitjançant diferents tipus de continguts: fets, conceptes i sistemes conceptuals; procediments; i valors, normes i actituds.

Avaluació integradora

Tot i que determinades àrees contribueixen en gran manera a obtenir les capacitats fonamentals de l'ensenyament obligatori, en totes les àrees s'ha de procurar el seu aprenentatge, de manera que una qüestió com la comprensió lectora, per exemple, no és competència exclusiva del professorat de llengua, sinó que totes les altres àrees també hi estan responsabilitzades.

Des d'aquesta perspectiva, l'avaluació, com a observació i diagnòstic del progrés de l'alumnat en els aprenentatges, requereix la integració de les aportacions de tot el professorat d'un mateix alumne o alumna, integració que no pot consistir en la suma o combinació numèrica de diferents quantitats de mesura assignades per les diverses àrees, sinó en la formulació de l'opinió conjunta elaborada amb les consideracions de tots els professors i professores.

ESO. Avaluació final i promoció de curs

A final de curs es farà una sessió d'avaluació en la qual la junta d'avaluació, a la vista de les qualificacions que el corresponent professor o professora hagi atorgat en cada una de les àrees, decidirà sobre la promoció de cada alumne/a al curs següent. Per prendre aquesta decisió, s'analitzarà acuradament la conveniència que l'alumne o alumna romangui un any més en el curs per tal de garantir l'assoliment o afermament de les competències bàsiques, o bé que promocioni al curs següent. La junta tindrà en compte l'evolució general de l'estudiant, i observarà de manera especial l'avaluació de la seva participació en els crèdits de síntesi.

Perquè l'alumne/a pugui accedir al curs següent, caldrà que totes les qualificacions siguin positives, amb dues excepcions com a màxim. Dins d'aquest còmput no s'inclouran ni els crèdits variables, que ja

s'hauran previst en l'avaluació de l'àrea o àrees a les quals corresponguin, ni els crèdits de síntesi, que contribueixen a l'avaluació integrada de l'alumne/a.

Els alumnes tindran la possibilitat de fer una prova extraordinària de les àrees no superades.

Avaluació final d'etapa

L'avaluació final d'etapa ha d'incloure la decisió sobre la seva superació, la corresponent concessió del títol de graduat en educació secundària i un pronunciament sobre el nivell aconseguit en aquesta superació, quan es produeixi, que s'expressa en la qualificació en les diferents àrees i en la qualificació global.

La decisió sobre la superació s'ha de prendre en relació amb els objectius generals de l'etapa, els quals, al seu torn, són la traducció de les intencions educatives explicitades en els textos legals i una expressió de les competències bàsiques que cal assolir en l'ensenyament obligatori.

En el cas de l'etapa de secundària obligatòria una de les finalitats és la de possibilitar que els alumnes accedeixin a aquells elements bàsics de la cultura que els conduiran a la construcció de la pròpia personalitat i els permetran la incorporació a la vida activa. Aquestes finalitats són les que determinen, doncs, en darrera instància, els criteris per decidir si els alumnes han superat l'etapa.

Per tal d'afavorir l'anàlisi global de l'assoliment de les finalitats perseguides, l'avaluació final d'etapa, pel que fa a la decisió sobre l'acreditació, s'estructurarà en dues fases:

Primera fase

Es procedirà a analitzar si cada alumne/a ha superat l'etapa, i es prendrà com a referent els següents criteris bàsics, que resumeixen els objectius generals d'acord amb les finalitats de l'etapa:

- Haver assolit el grau de comprensió i d'expressió, oral i escrita, en català i en castellà necessari per a la incorporació a la vida social i professional.
- Saber utilitzar les eines matemàtiques necessàries en situacions i problemes de la vida quotidiana.
- Disposar dels elements bàsics de comprensió del món en els seus aspectes científic, social, tècnic i artístic.
- Haver aconseguit el creixement personal necessari per viure de forma autònoma en les dimensions individual i social.

Aquesta anàlisi per a l'obtenció del títol de graduat en Educació Secundària exigeix normalment la superació de totes les àrees de l'etapa. Excepcionalment la junta d'avaluació podrà decidir que un alumne o alumna que tingui alguna àrea qualificada negativament supera l'etapa tenint en compte la seva maduresa en relació amb els objectius de l'etapa i les seves possibilitats de progrés. Per prendre aquesta decisió, **el nombre d'àrees no superades serà de dues com a màxim**, sempre que no siguin d'entre les tres següents: llengua catalana i literatura, llengua castellana i literatura, matemàtiques.

Dins el còmput d'àrees no superades no s'inclouen ni els crèdits variables, que ja hauran estat considerats en l'avaluació de cada àrea, ni els crèdits de síntesi, que contribueixen també a l'avaluació de cada àrea però molt especialment a l'anàlisi global i a la formulació de l'opinió col·lectiva de la junta d'avaluació.

Amb vista a complir les condicions de superació de l'etapa, la junta d'avaluació, d'acord amb l'anàlisi global de l'aprofitament de l'alumne o alumna en l'assoliment de les competències bàsiques, podrà tornar-lo a qualificar en alguna de les àrees. Per prendre aquesta decisió, caldrà una majoria qualificada de dos terços del professorat de les àrees que hagi cursat l'alumne o alumna.

Segona fase

A aquells alumnes que hagin superat l'etapa, la junta d'avaluació els atorgarà una qualificació global en l'escala que va del suficient a l'excel·lent, considerant l'assoliment dels objectius generals de l'etapa a través dels resultats obtinguts en cada una de les àrees, en els crèdits variables i, en particular, en els crèdits de síntesi.

3- Etapa de Batxillerat. Priorització

a- Característiques generals i finalitats

Al Decret 82/1996 de 5 de març s'estableix l'ordenació dels ensenyaments del Batxillerat.

Els articles del Decret que es presenten a continuació són els que fan referència específica a les característiques i finalitats del Batxillerat.



Article 1

1.1.- El Batxillerat forma part de l'Educació Secundària i consta d'un cicle de dos cursos acadèmics.

1.2.- El Batxillerat tindrà com a finalitat la formació integral dels alumnes, així com la seva orientació i preparació homologable amb el nostre entorn europeu, per a l'ensenyament universitari, per als estudis de formació professional específica de grau superior i per a la vida activa.

Article 2

2.1.- Podrà accedir al Batxillerat l'alumnat que estigui en possessió del títol de Graduat en educació secundària i els que la normativa declari equivalents a aquests efectes.

2.2.- També podrà accedir directament a les modalitats que es determinin l'alumnat que hagi obtingut el títol de Tècnic després d'haver cursat la Formació Professional específica de grau mitjà,

segons el que disposa l'article 35.3 de la Llei orgànica 1/1990, d'ordenació general del sistema educatiu. El Departament d'Ensenyament regularà l'accés a cadascuna de les modalitats, tenint en compte la relació amb els estudis de Formació Professional cursats.

Article 3

3.1.-El currículum del Batxillerat s'organitzarà en les següents modalitats: Arts, Tecnologia, Ciències de la naturalesa i de la salut i Humanitats i Ciències socials.

3.2.- Cadascuna de les modalitats del Batxillerat atindrà les finalitats formativa, orientadora i preparatòria en relació amb els diferents àmbits del saber.

Article 4

Les diferents modalitats del Batxillerat tindran com a finalitat que l'alumne/a, en acabar-lo assoleixi les capacitats següents:

4.10.-Usar amb correcció les tècniques de comunicació oral i escrita, en llengua catalana i castellana i, si s'escau, en aranès, i emprar els recursos bàsics dels llenguatges tècnics, literaris, científics i icònics adequats al tipus de missatge volgut.

4.11.-Comprendre i saber-se expressar amb fluïdesa i correcció, oralment, i per escrit, en el registre estàndard d'almenys una llengua estrangera.

4.12.-Desenvolupar i consolidar la sensibilitat literària i artística com a font de formació i enriquiment cultural.

4.13.-Dominar els coneixements científics i tecnològics fonamentals i les habilitats bàsiques pròpies de la modalitat triada i aplicar-los a l'explicació i/o comprensió dels fenòmens i a la resolució de nous interrogants.

4.14.-Utilitzar el bagatge de continguts culturals adquirits per analitzar, comprendre i valorar els canvis que es produeixen en el món actual.

4.15.-Tenir un coneixement aprofundit de les característiques naturals, culturals, històriques, socials i lingüístiques que identifiquen Catalunya.

4.16.-Tenir una visió integrada de les diferents àrees del saber i ser capaç de transferir, d'un camp a l'altre, l'experiència cultural adquirida.

4.17.-Tenir constància en el treball, confiança en les pròpies possibilitats i iniciativa a l'hora de resoldre nous problemes i aplicar els continguts apresos a la realització de treballs de recerca, tant individuals com d'equip.

4.18.-Recórrer a les fonts de documentació adequades per obtenir informació, organitzar la pròpia feina, perseverar en l'esforç i ser crític amb els resultats obtinguts.

4.19.-Formular judicis independents que assegurin la pròpia autonomia, respectant i essent tolerants amb les opinions que manifestin altres membres de la comunitat.

4.20.-Valorar positivament i respectar el patrimoni natural i cultural de l'entorn comunitari.

4.21.-Participar de manera solidària i responsable en el desenvolupament i millora del propi entorn social.

4.22.-Desenvolupar harmònicament les capacitats físiques i psíquiques i uns hàbits de vida saludable.

4.23.-Orientar-se professionalment i acadèmicament, tot valorant les pròpies de capacitats en relació als propis interessos i les possibilitats d'una posterior inserció en el món del treball.

4.24.-Adoptar actituds de solidaritat i tolerància per superar tot tipus de discriminacions i prejudicis.

Article 5

5.1.- El català com a llengua pròpia de Catalunya, ho és també de l'ensenyament. S'utilitzarà normalment com a llengua vehicular i d'aprenentatge del Batxillerat.

5.2.- El Departament d'Ensenyament i el Consell general de la Vall d'Aran regularan l'ensenyament de la llengua aranesa i els àmbits d'aprenentatge i les matèries de que s'impartiran en aranès en aquesta comarca.

5.3.- En qualsevol cas, es respectaran els drets lingüístics individuals de l'alumne, d'acord amb la legislació vigent.



Pel que fa a l'article 4 en que es determinen els objectius generals del Batxillerat, a l'INSTITUT DE PALLEJÀ i en funció dels seus trets d'identitat, es prioritzen els següents objectius generals, tot tenint present que la resta d'objectius es treballen específicament dins l'àrea que els pertoca.

1.- Entenem el llenguatge oral i escrit com l'eina bàsica que permet el correcte desenvolupament de la capacitat d'aprenentatge dels alumnes, la seva autonomia i creativitat. Des de totes les àrees i activitats que proposa el Centre es treballa acuradament la capacitat de comunicació i comprensió de la llengua catalana i castellana com el pilar bàsic necessari per la correcta expressió i organització dels propis pensaments i per al desenvolupament cognitiu i personal de l'alumne.

4 i 9.- Pel fet que l'accés a les fonts d'informació i comunicació actuals es realitza a través de recursos tecnològics, els alumnes, en funció dels recursos d'equipaments i dels professorat, hauran d'utilitzar recursos de la tecnologia de la informació en general i els informàtics en particular per tal de desenvolupar determinats aspectes del currículum de les diferents àrees, modalitats i matèries de optatives.

8 i 10 - El PAT inclou a la seva programació activitats específiques que permeten als alumnes treballar l'asertivitat, l'autoestima, la valoració de l'esforç la superació de les dificultats i el respecte envers les opinions dels altres. Tot l'equip educatiu, tutors, professors de les diverses àrees i equip d'assessorament psicopedagògic, treballem en la línia de formar futurs adults autònoms i equilibrats.

11 i 12- Considerem imprescindible que l'alumne conegui i entengui la realitat del seu entorn social, cultural i natural, de forma que pugui participar solidàriament en el desenvolupament del mateix. En aquest aspecte és imprescindible la col·laboració del Centre amb les organitzacions municipals i socials properes a l'alumne: Ajuntaments, Organismes juvenils, ONGs, Hospitals...

14.- Un dels objectius prioritaris del PAT de Batxillerat és la orientació professional i acadèmica, des d'un coneixement, acceptació i valoració de les pròpies de capacitats en relació als propis interessos i a la futura inserció en el món del treball.

15.- Des de totes les matèries de i des de totes les activitats proposades des del Pla d'acció tutorial de Batxillerat, així com des de la major part de les activitats extraescolars organitzades pel centre, es treballa per tal de fomentar les actituds de solidaritat i tolerància que ajudin a superar les discriminacions i prejudicis.

b- Estructura curricular i organitzativa

Al decret 82/1996 de 5 de març, en el que es regula l'organització dels ensenyaments del Batxillerat, s'estableix l'estructura curricular a la qual aquests estudis han d'adequar-se. Els articles que defineixen les directrius generals més significatives respecte al currículum de Batxillerat són els següents:

Article 6

6.1.- *Els ensenyaments del Batxillerat es presenten per matèries.*

6.2.- *El currículum de Batxillerat consta d'una part comuna, formada per les matèries de comunes i una part diversificada, formada per les matèries pròpies de cada modalitat, les matèries optatives i el treball de recerca.*



6.3.- *Els ensenyaments de cadascuna de les matèries optatives s'organitzen al llarg del cicle, en crèdits. A cada crèdit se li assignen 35 hores lectives.*

Article 7

7.1.- *En el currículum del Batxillerat s'estableixen, per a cada matèria comuna i cada matèria pròpia de la modalitat, els objectius generals, els continguts i els objectius terminals que determinen el tipus i el grau d'aprenentatge que, respecte dels continguts, hauran d'haver assolit els alumnes en finalitzar el cicle.*

7.2.- *Els objectius terminals són els criteris que s'estableixen com a referència per a l'avaluació del procés d'ensenyament*

aprenentatge.

Article 8

El Departament d'Ensenyament establirà els criteris, les instruccions i les orientacions necessàries de per a l'aplicació del currículum.

Article 9

La part comuna del currículum és la mateixa per a tots els alumnes. Les matèries comunes del Batxillerat contribueixen fonamentalment a la funció formativa general del Batxillerat.

Article 10

La part diversificada del currículum és la que es construeix l'alumne/a a partir de l'elecció de matèries pròpies de modalitat, de matèries optatives i del tema del treball de recerca en funció dels seus interessos. Aquest currículum suposa 28 crèdits. Les matèries pròpies de cada modalitat i les matèries optatives proporcionen a l'alumnat una dimensió més especialitzada: el preparen i l'orienten cap a estudis posteriors o cap a determinades activitats professionals.

Article 11

En començar el Batxillerat l'alumne escull una modalitat. L'alumne ha de cursar com a mínim 6 matèries pròpies de cada modalitat escollida en el conjunt dels dos cursos de Batxillerat.

Donat que el curs 1996-1997 es va impartir per primer cop el primer de Batxillerat a l'INSTITUT DE PALLEJÀ, ja el curs 1995-1996 es va haver de començar a treballar en l'organització del currículum del Batxillerat. El curs 1997-1998 va completar els seus estudis la primera promoció dels nous Batxillerats LOGSE i es va acabar de definir l'estructura curricular dels diferents Batxillerats.

La distribució de les matèries comunes, de modalitat i optatives va ser dissenyada amb l'objectiu de garantir que en acabar el Batxillerat, l'alumnat hagués assolit els objectius i capacitats que es preveuen en els estudis del Batxillerat (decret 82/1996).

Es volia donar resposta al repte que suposava la implantació dels nous estudis de Batxillerat LOGSE, tot assegurant la millor formació acadèmica possible als alumnes que s'incorporessin a aquests estudis i que aquesta els pogués garantir la possibilitat de continuar d'altres estudis, o d'inserir-se en el món laboral.

A l'INSTITUT DE Pallejà s'imparteixen tres modalitats de Batxillerat:

- ◆ Modalitat de Ciències de la Naturalesa i la Salut
- ◆ Modalitat de Tecnologia
- ◆ Modalitat d'Humanitats i Ciències Socials, en la qual es diferencien dos itineraris: itinerari de Ciències Socials i itinerari Lingüístic.

Aquestes modalitats venen determinades per matèries de modalitat distribuïdes entre primer i segon curs, i es veuen completades per matèries optatives de lliure elecció per part de l'alumnat i no vinculades a cap modalitat.



Treball de Recerca

Tots els alumnes de Batxillerat han de realitzar un treball de recerca, que equival a dos crèdits.

L'INSTITUT DE Pallejà, va establir l'estructura del treball de recerca i el va realitzar per primer cop al llarg del curs 97-98. El seu plantejament presenta les següents característiques:

Els dos crèdits del treball de recerca es cursen durant els dos primers trimestres de 2n curs del Batxillerat. Les sessions d'informació i tutoria es realitzen al llarg del tercer trimestre de 1r i primer trimestre del segon curs i tracten d'aspectes com ara informació general sobre què és i com s'avalua el treball de recerca, metodologia del treball de recerca, recerca bibliogràfica, anàlisi estadístic, tècniques d'exposició oral i tallers d'informàtica en els quals es treballa processament avançat de textos i es realitza una aproximació a l'ús d'Internet com a eina de recerca d'informació.

Cada treball és dirigit per un professor/a (tutor/a del treball) que orienta l'alumne/a i realitza el seu seguiment individualitzat.

L'alumnat ha de triar el tema del treball de recerca l'últim trimestre de l'any que cursa primer de Batxillerat en funció dels seus interessos i característiques i d'acord amb les propostes inicials que ofereixen de forma orientativa els diferents Departaments.

Un cop triat el tema del Treball, els/les alumnes de Batxillerat disposen de l'estiu per tal d'aprofundir en el mateix: recerca d'informació, plantejament i guió.

El Treball de Recerca s'ha de presentar i defensar a finals del segon trimestre essent avaluat per un tribunal de professors/es els quals valoren els següents aspectes:

Seguiment del treball (40% de la nota), contingut del treball (40% de la nota), exposició oral i escrita del treball (20%) de la nota.

La qualificació obtinguda en aquest Treball de recerca suposa el 10% de la nota global del Batxillerat.

c.- Avaluació

La qualificació trimestral i global de les matèries de Batxillerat és numèrica i amb valors entre 1 i 10.

Per poder accedir al 2n curs de Batxillerat cal que totes les qualificacions globals de les matèries de del 1r curs siguin iguals o superiors a 5, amb dues excepcions com a màxim.

Els alumnes que no accedeixen al 2n curs han de tornar a cursar la totalitat de les matèries del 1r curs.

Els alumnes que accedeixen al 2n curs amb *matèries pendents de 1r* (1 o 2 matèries) disposen d'una convocatòria abans del 15 d'octubre i d'una altra al llarg del curs per tal de superar aquestes matèries.

Per obtenir el títol de Batxiller cal que l'alumne superi la totalitat de les matèries de. L'alumne/a que en acabar el 2n curs no hagi superat més de tres matèries, haurà de repetir el 2n curs, incloent-hi les matèries pendents de 1r no superades, si s'escau. En cas que hagi aprovat el Treball de Recerca, no cal que el repeteixi.

L'alumne/a que, en acabar el 2n curs de Batxillerat tingui entre 1 i 3 matèries suspeses, només ha de recuperar aquestes matèria durant el curs següent.

4.- Atenció a la diversitat. Estructura i recursos

L'atenció a la diversitat és un dels objectius prioritaris a l'Educació Secundària Obligatòria. Els Centres han de garantir que l'alumnat rebi la formació necessària i específica en funció de les seves capacitats i interessos, tot garantint una formació que permeti el desenvolupament integral de cada persona i l'asseguri

haver assolit les capacitats necessàries ja sigui per continuar amb els estudis de Batxillerat, per realitzar Cicles formatius de Grau mitjà, per accedir a Programes de Garantia Social o per incorporar-se al món laboral.

a.- Recursos

La LOGSE especifica les hores d'atenció a la diversitat que disposem els centres d'Educació Secundària Obligatòria i de les què en podem fer l'ús que creiem més adient a les característiques específiques de cada Centre:

Tres hores setmanals per grup

Hores per disminuir les ràtios a les hores "B" de Tecnologia i Ciències Experimentals.

Una hora setmanals destinades a tutoria

Hores que es poden invertir en crèdits variables

(Iniciació, reforç, aprofundiment)

Hores de crèdits comuns (Atenció específica a alumnes que en requereixin)



S'ha d'afegir que també es va aprovar en Claustre el fet de destinar una hora més als tutors en detriment dels caps de departament.

L'INSTITUT DE Pallejà disposa dels següents recursos per tal de tractar la diversitat des de diversos àmbits:

Recursos propis del centre

Departaments didàctics. Agrupen el professorat per matèria Institut de o àrees. Cada Departament té el seu cap de Departament.

Coordinació d'ESO i Btx. Professor/s encarregat/s de coordinar el professorat de l'ESO/batx per nivells i per cicles.

Recursos externs al centre

Departament d'ensenyament:

Serveis i programes educatius.

-EAP B-39. (Amb intervenció directa d'un professional).

-Altres Serveis Educatius.

CREDA. (Centre de Recursos Educatius d'Audició i Llenguatge).

UTAC. (Unitat en Alternatives en la Comunicació).

CREC. (Centre de Recursos Educatius per Cecs).

Ajuntament de Pallejà:

-Serveis Socials:

Educadora Social

b.- Estructura

Utilització de les hores d'atenció a la diversitat

Les tres hores setmanals d'atenció a la diversitat per grup s'utilitzen per:

Realitzar agrupaments anivellats flexibles Es fa als crèdits comuns, en les àrees instrumentals (català, castellà i matemàtiques) a tots els grups de l'ESO. Es genera així un grup més, per equip educatiu, que a les altres àrees.

Les hores per disminuir les ràtios a les hores "B" de Tecnologia i Ciències Experimentals, permeten desenvolupar treballs més pràctics i dinàmics a les aules taller i laboratoris.

Les tres hores lectives setmanal a tutoria una hora setmanal de seguiment del grup, una hora setmanal d'atenció individualitzada i un hora d'atenció a pares.



La distribució de crèdits variables està dissenyada de forma que la ràtio d'alumnes sigui l'establerta per llei (20 alumnes màxim a 1r i 2n i 22 alumnes màxim a 3r i 4r) i cobreixi a cada franja horària crèdits d'iniciació, de reforç i d'ampliació, de forma que en tot moment quedin cobertes les necessitats de l'alumnat.

Als crèdits comuns cada professor/a, utilitza els materials, procediments i estratègies de que han estat prèviament consensuats als diferents Departaments, amb l'objectiu de cobrir les necessitats específiques de cada tipologia d'alumnat. Són els Departaments didàctics, els que ajusten les programacions d'àrea per poder donar resposta a tot l'alumnat, i per tant determinen la metodologia i el material més adient a cada matèria en funció dels nivells i de les capacitats de l'alumnat.

Utilització dels recursos

Departaments didàctics: Ajusten les programacions d'àrea per donar resposta a tot l'alumnat.

Coordinació d'ESO: Des del PAT integra els continguts de tolerància i comprensió de la diversitat que es treballen a les tutories, així com l'orientació laboral i acadèmica específica per a cada alumne.

Psicopedagog: Treballa conjuntament amb L'EAP - PEC, coordina l'evolució de l'alumnat d'incorporació tardana, col·labora amb la coordinació de tutories de, ajuda a l'orientació acadèmica i professional. Realitza l'atenció individualitzada d'alumnes amb NEE. Participa en la Comissió d'Atenció a la Diversitat.

Assessorament EAP B-39:

Els EAP són equips d'orientació i assessorament psicopedagògics que treballen per zones educatives i que tenen intervenció en tres àmbits: Alumnes i famílies, Centres docents i Sector (Zona d'intervenció).

Cada inici de curs es concreten les intervencions en el centre. A partir d'aquestes línies, els professionals de l'EAP elaboren un pla d'intervenció i actuació específic per a cada Centre Docent.

Composat per 7 professionals (psicòlegs i pedagogs) amb funció psicopedagògica, es va crear en el curs 91/92 i dona atenció a tots els CEIPs, INSTITUT DE, Centres Concertats i Escola d'Educació Especial de les poblacions de Vallirana, Cervelló, Corbera, La Palma de Cervelló, St. Vicent dels Horts, Torrelles i Pallejà.

Les seves tasques són (Decret 155/94 de Creació dels Serveis Educatius):

Identificar i avaluar les necessitats educatives dels alumnes, en col·laboració amb els mestres, professors, especialistes i serveis específics. Participar en l'elaboració i el seguiment dels diversos tipus d'adaptacions del currículum que puguin necessitar els alumnes. Assessorar els equips docents sobre els projectes curriculars dels centres educatius pel que fa a aspectes psicopedagògics i d'atenció a la diversitat de necessitats de l'alumnat. Assessorar l'alumnat, les famílies i els equips docents sobre aspectes d'orientació personal, educatiu i professional. Col·laborar amb els serveis socials i sanitaris de l'àmbit territorial d'actuació, per tal d'oferir una atenció coordinada als alumnes i les famílies que ho necessitin. Col·laborar amb altres serveis educatius: CREDA, CRP i Programa d'Educació Compensatòria. Oferir suport i criteris tècnics psicopedagògics a altres òrgans de l'Administració Educativa.

Assessorament d'Educació Compensatòria: Realitza assessorament als tutors en relació a alumnes que, provenint de països amb una cultura diferent, s'han d'integrar al centre. Participa en la Comissió d'Atenció a la Diversitat. Es coordina amb els professionals del centre. Es coordina amb l'EAP, l'educadora social de l'Ajuntament, organitzacions d'immigrants..., fa l'avaluació inicial dels alumnes d'incorporació tardana, fa el seguiment dels alumnes d'incorporació tardana, aporta els materials per a l'atenció dels alumnes, estableix lligams i relacions amb les famílies dels alumnes d'incorporació tardana.

Treballadora Social i educadora Social: Tracten casos d'alumnes en els quals es detecten greus problemes familiars o econòmics. Col·labora en el seguiment d'aquests casos amb la persona d'assessorament de l'EAP, PEC, els tutors/es i el coordinador pedagògic. Participa en la Comissió d'Atenció a la Diversitat.

5.- Plans d'acollida

Amb l'objectiu de rebre i orientar correctament als alumnes/pares de nova incorporació a l'Institut de Pallejà, s'han elaborat els anomenats "Plans d'acollida", en els quals es recullen el conjunt d'actuacions que es porten a terme per tal de garantir la correcta integració de l'alumnat al sistema educatiu i al centre.

5.1.- De nou alumnat

a.-Traspàs d'informació Primària-Secundària

Tal com dicta la normativa i des de l'inici de 1r d'ESO, els centres de primària han traspassat informació a l'Institut a partir d'unes graelles específiques que recullen aspectes bàsics de l'aprenentatge de cada alumne/a.

Aquest procés es completa amb la coordinació entre els tutors/es de 6è i representants de l'Institut un cop al mes durant tot el curs.

b.-Treball previ amb el professorat de Primària.

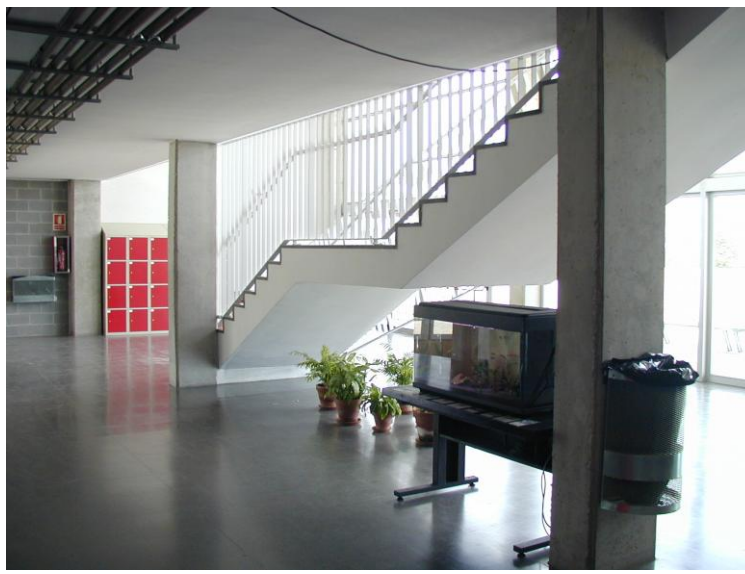
Des del curs anterior (2000-01) i a partir de la proposta feta per l'Institut al Pla de Formació de Zona de la creació d'un seminari de treball entre primària i secundària, es va iniciar aquest grup, el qual continua també aquest any.

Per tant, els mestres de les tres escoles del municipi i professors del primer cicle de l'Institut de Pallejà es reuneixen com a grup de treball per establir unes estructures de coordinació curricular i tutorial entre primària i secundària.

Es reuneixen un cop al mes per tal d'establir una línia d'actuació comuna entre la primària i l'ESO i fixar uns acords d'avaluació entre els diferents departaments de l'Institut i el Cicle Superior de les tres escoles.

Els aspectes treballats són:

- Revisió del currículum de primària i adequació del de 1r Cicle a partir de la informació tramesa.
- Revisió dels llibres de text per tal de donar continuïtat als nivells de continguts. La resolució final s'ajorna per al proper curs ja que les editorials estan revisant les seves darreres edicions.
- Confecció de proves unificades de les àrees instrumentals que es passaran als alumnes de 6è el mes de juny. Les proves les fan els alumnes al seu centre de primària i la correcció la porta a terme el grup de treball de professors on hi ha representants de totes les àrees instrumentals dels centres.
- Valoració dels resultats de les proves finals de 6è.
- Valorar la necessitat de fer alguns canvis del full de traspàs de Primària a Secundària per tal de fer-lo més entenedor.
- Coordinació entre els representants de primària i representants de l'Institut (amb la participació de la Comissió Diversitat) per tal de recollir informació individual de l'alumnat nouvingut.
- Coordinació entre els tutors de 6è i els de 1r d'ESO per fer reunions de traspàs al mes de setembre.
- Durant el mes de setembre l'Institut fa una devolució als tutors/es de 6è explicant el tipus d'organització previst.
- Amb tota la informació, tant individual de cada alumne/a com la de les proves, la Comissió Diversitat organitza durant el mes de juliol els grups-classe i distribueix l'alumnat en els diferents grups instrumentals.



- La valoració del treball portat a terme per aquest grup és molt positiva i es continuarà al llarg del curs 2003-2004. Els objectius que es plantegen són:
- Finalitzar la revisió dels llibres de text i de lectura.
- Intercanviar opinions amb centres que estiguin portant a terme la mateixa experiència.
- Rebre assessorament de persones especialitzades en el traspàs de primària a secundària de les diferents àrees amb l'assistència de professors de tots els centres.
- Revisió i coordinació de la metodologia emprada en els diferents centres educatius informant posteriorment als departaments i professors de les diferents àrees.

El Pla d'acollida de nous alumnes es porta a terme a les tutories amb els alumnes de 1r d'ESO. Amb els alumnes que s'incorporen al centre en els altres cursos es fa de forma individualitzada des de la tutoria. Els seus objectius són:

Donar a conèixer l'Institut (característiques generals, aspectes organitzatius...) a les famílies i al futur alumnat del centre.

Ajudar als alumnes i les famílies en el canvi d'escola. Acompanyant-los i recolzant-los en tot el procés.

Aconseguir que en el pas de la primària a la secundària no hi hagi pèrdua d'informació sobre la marxa de l'alumne, les seves possibilitats i les actuacions que amb ell s'han fet i es poden fer.

Analitzar la tipologia d'alumnat per tal d'ajustar l'ensenyament a les seves necessitats i millorar el procés d'ensenyament-aprenentatge.

Avançar en la constant millora de la qualitat de l'ensenyament en conjunció amb l'heterogeneïtat d'interessos i coneixements.

El Pla d'Acollida implica, una sèrie d'actuacions durant el curs que tenim temporalitzades: A tal efecte existeix un calendari d'actuacions previstes que es duu a terme al llarg de tot el curs, com ara: traspàs d'informació de les escoles a l'Institut, visita dels futurs alumnes al centre, traspàs d'informació als tutors, rebuda d'alumnes a l'inici de curs, activitats específiques al Pla d'Acció Tutorial, xerrada a les famílies de i visita al centre, preses de decisió conjuntament amb les escoles.

5.2.- Alumnat d'incorporació tardana.

Cada any s'incorpora un número significatiu d'alumnat fora del termini ordinari de matriculació, que presenta necessitats educatives especials, sobre tot en llenguatge ja que normalment són alumnes que procedeixen de països amb altres llengües i fins i tot amb altres escriptures. Però també es presenten casos d'alumnat que ha estat sense escolaritzar o ha tingut una escolarització deficient en els seus països d'origen, l'atenció dels quals en molts casos sobrepasa les nostres capacitats i recursos.

Per tot això a l'Institut comptem amb el Pla d'Acollida elaborat amb l'ajut del Programa de Compensatòria i el Pla d'Acollida proposat pel Departament d'Ensenyament. En aquests documents es recullen les actuacions que fem amb els alumnes d'incorporació tardana en quan a l'acollida inicial, la planificació i programació de l'atenció a l'alumne, l'organització de recursos materials i humans i l'avaluació.

Aquest alumnes d'incorporació tardana requereixen un pla d'acollida extraordinari que recull actuacions com ara: realització d'una entrevista inicial per esbrinar la situació familiar, escolar, els coneixements lingüístics, i les seves expectatives. Cal també realitzar entrevistes entre tutor-alumne i tutor-pares, posar en contacte la família amb l'AMPA, incloure l'alumne en un curs de llengua, adscriure l'alumne al grup més adient en funció de les seves característiques, treballar en la seva integració al grup.



6.- Plans d'acció tutorial

A l'article 16 del DECRET 96/92 d'Ordenació Curricular de l'ESO públics d'ensenyament s'especifica que:
“ L'acció tutorial és el conjunt d'accions educatives que contribueixen a desenvolupar i potenciar capacitats bàsiques dels alumnes, orientar-los per tal d'aconseguir la seva maduració i autonomia, i ajudar-los a prendre decisions amb vista a les opcions posteriors de continuació d'estudis i d'entrada en el món del treball”

A l'Institut de Pallejà entenem l'acció tutorial com a part fonamental del procés educatiu que pot servir per reforçar les actuacions del professorat (facilitant el coneixement i les relacions amb l'alumnat), dels alumnes (afavorint l'autoconeixement, la socialització, la tria d'itineraris, la participació en les activitats de l'Institut...) i de les famílies de (ajudant en les relacions entre els pares, els alumnes i el centre).

Valorant les experiències de d'aquest darrers anys, des de la Comissió de Diversitat es proposa iniciar una nova fase en el desenvolupament del PAT. Són els coordinadors d'ESO/Batxillerat, amb la col·laboració del Psicopedagog, el/la psicòleg/a de l'EAP i tutors els encarregats de revisar i actualitzar el PAT específic del Centre, basant-se en les directrius abans esmentades.

El PAT es basa en els objectius establerts en el Decret 96/92 d'ordenació curricular per a l'ESO i en ell queden reflectits: els objectius, els continguts i les actuacions de tota l'acció tutorial distribuïts en una programació trimestral i diferenciada per a cada nivell.

A l'Institut de Pallejà distingim dos grans blocs d'activitats de tutoria. Són aquests:

Bloc A. Activitats “obligatòries” o fixes

- Relacionades amb aspectes propis de la tutoria a tots els cursos. És a dir: coordinació amb tot el professorat que passa per l'aula, relacions amb les famílies de, tria de crèdits, preparació de festes i sortides, elecció de delegats/des i membres del Consell Escolar, avaluació... En definitiva, el seguiment tutorial.
- La incorporació dels nous alumnes de 1r. i l'orientació acadèmica i professional a 4t.

Bloc B. Altres activitats

- O altres temes de tutoria. Així doncs: prevenció de drogodependències, cura de l'entorn, programa de competència social, tècniques d'estudi, neteja de patis, medi ambient...

Per a cada curs s'elabora una programació que té present els dos tipus d'activitats. Les del bloc A no varien però si poden variar les del bloc B.

És important assenyalar que una vegada feta la programació poden aparèixer durant el curs temes que ens obliguin a variar la part variable de la programació. Per exemple els relacionats amb el funcionament de la classe, temes d'actualitat (racisme, guerres, medi ambient) o ofertes de temes que ens siguin fetes des de diferents administracions, centres de recursos..

A l'etapa del Batxillerat considerem que l'acció tutorial ha de comprendre una sèrie de directrius educatives, que ajudin a desenvolupar i potenciar capacitats bàsiques en els alumnes, així com a conduir-los cap a l'assoliment de la seva maduració i autonomia.

Així doncs, els principals objectius a assolir en aquesta etapa a nivell tutorial es centren en dos blocs: orientació professional i laboral i seguiment de l'evolució acadèmica i personal de l'alumnat.

Pel que fa referència als aspectes d'orientació acadèmica i laboral, els tutors s'encarreguen que l'elecció del currículum diversificat de l'alumne sigui el més adient en funció dels seus interessos, tant presents com futurs; informen de tots els possibles estudis que els alumnes poden seguir (universitaris, cicles formatius de grau mitjà i superior) i de les proves per accedir-hi (selectivitat, proves específiques...).

Pel que fa referència al seguiment de cada alumne, el tutor/a observa la seva evolució acadèmica i personal i detecta possibles problemes de concentració, aprenentatge, angoixes que puguin interferir el correcte desenvolupament de l'activitat acadèmica per part de l'alumne/a. Si es detecten problemes d'aquests tipus es posa en contacte amb el membre de l'EAP que se'n farà càrrec de l'anàlisi de la situació.

El tutor o tutora pot dur a terme aquesta tasca mitjançant:

L'atenció individualitzada a cada alumne.

Qüestionaris d'orientació personal i acadèmica.

Dinamització del grup-classe

Cal afegir que es convocaran entrevistes personals amb la família dels alumnes quan així ho consideri oportú el tutor o tutora, i que el centre intervén de forma activa en l'orientació personal i acadèmica de l'alumne.

Els coordinadors d'ESO i de Batxillerat, mantenen reunions periòdiques amb els tutors dels grups, l'acció tutorial dels quals coordinen, per tal d'analitzar les línies de treball a les tutories i de modificar aquells aspectes que es considerin oportuns.

Orientació laboral

L'orientació laboral és un dels aspectes prioritaris inclòs a la programació dels PAT de l'ESO i del Batxillerat. A l'Institut de Pallejà entenem l'orientació i la inserció laboral com una tasca fonamental i necessària per tal d'assegurar la integració social d'aquells alumnes que no obtenen el Graduat en Secundària, i dels que tot i que l'hagin obtingut opten per formar-se professionalment i entrar en contacte amb el món laboral.

Amb aquesta voluntat orientadora, des del Centre es fomenta l'orientació i inserció laboral col·laborant amb totes les institucions que puguin ajudar en aquesta tasca.

L'Institut actua com a intermediari, posant en contacte, ex-alumnes, alumnes i entitats públiques o privades de formació, i oferint els espais del Centre per tal de realitzar aquelles activitats que així ho puguin requerir.

La finalitat d'aquestes col·laboracions és generar un major contacte entre el món acadèmic i el laboral, tot permetent que els alumnes entrin en contacte i es formin en el món laboral si així ho desitgen.

IV.- Principis organitzatius: **criteris generals**

La gestió del Centre és democràtica i es realitza a través dels diferents òrgans de govern, a partir del que estableix la llei orgànica 9/1995 de 20 de novembre, LOPEGCE i la pròpia experiència de l'Institut.

1.- Sobre personal

La relació dels diferents membres de la comunitat educativa a l'Institut està centralitzada per l'equip directiu i pretén:

- Dinamitzar els procediments d'informació entre el professorat com a base per a generar actituds de confiança i de col·laboració.
- Aconseguir que el professorat, els pares i mares, el personal d'administració i serveis (PASS) i l'alumnat participin en tots els aspectes comuns de la vida del centre.
- Establir procediments de comunicació interna i utilitzar-los àgilment i democràticament per part de tots els membres de la comunitat educativa.
- Aconseguir la implantació, el respecte i l'observança del Reglament de Règim Interior.
- Potenciar el treball en equip del professorat mitjançant l'activitat dels equips educatius i de la realització de programacions didàctiques coordinades des dels departaments.
- Facilitar la participació del professorat en activitats de formació permanent, especialment quan aquestes reverteixin en benefici global per a l'Institut.

2.- Sobre materials

Pel que fa als materials, tota la comunitat educativa del Centre treballa amb l'objectiu de:

- Realitzar una elaboració, selecció i utilització del material didàctic adequat als principis de coeducació i que potenciï



l'activitat i la creativitat de l'alumne.

- Realitzar l'inventari de material per tal d'actualitzar-lo en cas que sigui necessari.
- Realitzar les tasques de manteniment adients de les diferents instal·lacions generals i específiques del centre per tal de mantenir-les i millorar-les en cas que sigui necessari i així garantir la qualitat de les activitats educatives.
- Inculcar als alumnes el respecte envers les instal·lacions i tot tipus de material que existeix al centre, fent-los participants de la seva utilització i responsables del seu manteniment.

3.- Sobre funcions

El funcionament del centre es regula gràcies als organismes i als càrrecs que treballen de forma conjunta i organitzada per tal de gestionar els seus recursos, elaborar el currículum i desenvolupar-lo eficaçment i positivament a l'aula, cercant contínuament eines que ajudin a la seva aplicació didàctica.

a.- Consell Escolar

És l'òrgan decisorí més important on estan representats tots els estaments del centre. Està presidit pel Director, i compost pel Cap d'Estudis, el secretari (amb veu però sense vot), representants del professorat escollits pel Claustre, representants de l'alumnat, representants de pares i mares, un representant de la Junta de l'AMPA (Associació de mares i pares d'alumnes), un representant del personal d'administració i serveis i un regidor o representant municipal.

A l'Institut de Pallejà, i en proporció al seu número, el sector professorat està compost per sis membres, el sector alumnat per 3 membres, i els sector pares i mares per quatre membres (inclòs el/la representant de l'AMPA).

b.- El Claustre

Està integrat per la totalitat dels professors i professores que treballen al centre. És l'organisme que fa possible el treball de l'equip de professorat i que assegura la necessària unitat de criteris que permeten el correcte funcionament del centre.

El nombre de professors/es queda fixat pel Departament d'Ensenyament.

c.- Comissió Pedagògica

La Comissió Pedagògica està integrada pel Director, el Cap d'Estudis, el/la Coordinador/a Pedagògic, el Secretari, els Caps de Departament, els Coordinadors de nivell, el Coordinador de la Comissió d'Atenció a la Diversitat i el psicopedagog.

Les funcions de la Comissió Pedagògica són les següents:

- Vetllar per la coherència de l'acció pedagògica del centre i dels seus documents marc: Projecte Educatiu del Centre, Projecte Curricular, Pla d'Acció tutorial i programació anual.
- Preparar les propostes sobre les directrius generals del disseny curricular del centre, i sobre la seva actualització i revisió per ser discutides als departaments i/o als equips docents, i al claustre.
- Acordar la programació anual i trimestral de les reunions dels equips de professors (l'equip directiu fa la proposta inicial amb antelació, per poder recollir les modificacions que la Comissió consideri oportunes)
- Recollir les propostes dels departaments i equips docents, i establir mecanismes per a la seva discussió primer en aquests equips de professors i, si cal, després al claustre.
- Acordar els temes i les línies de treball que es desenvoluparan en els departaments i equips docents, establint un ordre de prioritats.
- Vetllar per la correcta aplicació del Pla d'Acció tutorial, i fer propostes sobre la revisió i/o actualització quan calgui.
- Acordar els temes que hauran de ser objecte de formació i/o assessorament extern.
- Traslladar als departaments i equips docents els acords adoptats
- Posar en comú les anàlisis i propostes realitzades als equips docents i sobre els resultats acadèmics després de cada avaluació, per establir possibles línies d'actuació.
- Revisar la utilització de les eines i recursos destinats al tractament de la diversitat i la seva adequació a les necessitats de l'alumnat.

d. Comissió d'atenció a la diversitat.

Formada per La/el coordinador pedagògic, el psicopedagog, la mestra de pedagogia terapèutica, els tècnics de l'E.A.P., l'educadora social, la logopeda i el representant de compensatòria.

El coordinador pedagògic exercirà com a coordinador de la Comissió.

La Comissió es reuneix setmanalment

Les seves funcions son:

- Fer la proposta als equips docents de la composició dels grups d'alumnes.
- Identificar les necessitats educatives i determinar les actuacions més adients per a cada alumne, ateses les seves capacitats individuals.
- Aportar criteris per a les adaptacions organitzaves necessàries.
- Aportar criteris per a les adaptacions curriculars i coordinar la seva elaboració.
- Vetllar perquè l'oferta de CV sigui equilibrada per a l'adequada atenció als alumnes.

e.- Equips docents

La plantilla docent està organitzada per Departaments, estructura que afavoreix la interacció entre el professorat de les diferents assignatures que els componen.

L'estructura principal organitzativa de l'activitat acadèmica de l'ESO es basa en els equips docents . Un equip docent és una agrupació de professorat que imparteix classe en un cicle/nivell/classe.

El equips docents es reuneixen en quatre ocasions com a mínim. En sessió ordinària d'avaluació de cada grup, constituint la Junta d'avaluació A la Junta d'avaluació s'analitzen els resultats acadèmics del alumnes en cada matèria i s'elaboren estratègies de conjuntes d'actuació per tal d'incidir a la dinàmica global del grup i a les actituds individuals dels alumnes, si es considera oportú.

L'equip docents, juntament amb els coordinadors de nivell, el coordinador pedagògic, el professor de psicopedagogia i el membre de l'EAP es poden reunir sempre i quan sigui necessari, convocats pel coordinador pedagògic o d'etapa per tal de tractar actuacions concretes relacionades amb algun alumne o amb la dinàmica global del grup.

Els tutors dels cursos, juntament amb els coordinadors de nivell, el coordinador pedagògic, el professor de psicopedagogia i el membre de l'EAP es reuniran periòdicament per dur a terme el seguiment de l'acció tutorial, per a coordinar les accions als diferents grups i per tractar situacions especials que van sorgint al llarg del curs.



f.-Caps de departament

Cada departament didàctic té un cap de departament, les seves funcions són:

- Programar el contingut de les reunions de departament.
- Elaborar les actes de les reunions de departament.
- Impulsar les coordinacions curriculars, metodològiques i d'avaluació de les diferents àrees que configuren el departament.
- Coordinar l'oferta de crèdits variables.
- Estar en contacte amb els/les caps departaments per atendre'n qüestions puntuals específiques de cadascuna .
- Coordinar l'assignació dels cursos i matèries.
- Transmetre les propostes d'adquisició de material al Secretari/a i, quan s'aprovin per l'Equip Directiu, justificar a la Secretaria les despeses autoritzades mitjançant factures.
- Aportar a les reunions de caps de departament els acords de les reunions del departament.

- Fer arribar als membres dels departaments les propostes de funcionament del Centre fetes per l'Equip de Gestió.
- Analitzar l'oferta de crèdits variables de tots els departaments a fi i efecte que en sigui equilibrada i no repetitiva.
- Impulsar i coordinar activitats fora de l'aula lligades al currículum.

g.- Coordinadors/es

Coordinador/a d'ESO/Btx.

La seva tasca és: programar l'acció tutorial (elaboració del PAT), garantir la coherència de la seva aplicació, fer el seguiment i avaluació de les activitats realitzades, i coordinar les reunions dels equips educatius quan així sigui convenient. A banda de:

- Col·laborar amb el Coordinador Pedagògic en la planificació, coordinació i seguiment de les reunions de tutoria.
- Col·laborar amb el Coordinador Pedagògic en l'organització d'un arxiu de recursos útils per a l'acció tutorial.
- Recollir la informació disponible sobre els nous alumnes a les escoles de procedència i transmetre-la al Coordinador Pedagògic i als tutors.
- Informar el Coordinador Pedagògic sobre els alumnes amb problemes que poden precisar la intervenció de l'EAP.
- Amb la col·laboració dels tutors, realitza la primera proposta d'assignació d'alumnes per variable.
- D'acord amb el Coordinador Pedagògic, organitzar amb els tutors, les activitats i sortides establertes al PAT.
- Col·laborar amb els tutors en les qüestions administratives i econòmiques lligades al viatge de final de cycle.
- Donar suport i col·laboració a les activitats culturals.
- Col·laborar amb el Cap d'Estudis i el Coordinador Pedagògic en les reunions dels representants de l'alumnat.
- Coordinar les reunions de pares i mares de grup i nivell previstes en el PAT.
- Proposar al Coordinador Pedagògic l'organització de reunions amb els pares i mares de la seva etapa quan es consideri convenient per a tractar qüestions puntuals.

Coordinador/a de Batxillerat

D'altres tasques: Programar l'acció tutorial dels Batxillerats, centrada en l'orientació acadèmica i professional, informar sobre els estudis posteriors al Batxillerat, informar sobre les característiques de les PAAU, vetllar per tal que el procés de tria d'opcions d'examen a les PAAU i de matrícula sigui correcte, acompanyar als alumnes a les proves de Selectivitat, recollir les seves notes i informar-los de les mateixes així com lliurar-los la documentació necessària per poder inscriure's a la Universitat, ajudar en tot el que sigui necessari al Cap d'Estudis.

Coordinador/a lingüístic

Les seves tasques són:

- Impulsar i coordinar cursos específics de llengua catalana al Centre adaptant-los a les necessitats del professorat i personal de serveis.
- Difondre i canalitzar la realització al Centre dels cursos de llengua catalana oferts per l'Administració.
- Mantenir un servei de consultes per l'expressió/comprensió de la llengua catalana tot posant a l'abast del professorat i personal de serveis el material adient.



- Establir els mecanismes per tal d'assegurar la correcció ortogràfica dels materials escrits generats pel propi Centre.
- Vetlla per l'elaboració i aplicació del projecte lingüístic del centre i informa sobre les activitats de normalització lingüística que s'ofereixen al Centre.

Coordinador/a d'activitats extraescolars.

Les seves funcions són:

- Coordinar la realització de les activitats extraescolars proposades pels departaments i presentar la seva programació anual a l'Equip Directiu a l'inici de curs per a la seva aprovació definitiva pel Consell Escolar.
- Organitzar conjuntament amb els coordinadors de nivell les activitats i sortides establertes pel PAT o proposades pels tutors i presentar la seva programació anual a l'Equip Directiu a l'inici de curs per a la seva aprovació definitiva pel Consell Escolar.
- Promoure i col·laborar en l'organització d'activitats culturals per part de l'alumnat, en especial en els d'Institut de que tradicionalment s'hi destinen: Castanyada, Nadal (22 de desembre), Santa Eulàlia, Carnaval, Sant Jordi, i Fi de curs.
- Col·laborar amb els coordinadors de nivell en les qüestions administratives i econòmiques lligades als viatges.
- Fer la proposta al Cap d'estudis dels professors acompanyants i de l'alumnat que participa en cada activitat extraescolar amb antelació suficient perquè pugui ser aprovat per l'equip directiu, que determinarà les modificacions dels horaris que calguin per reduir al mínim el perjudici acadèmic de l'alumnat no implicat.
- Col·locar en el tauló d'anuncis de la Sala de Professors la Programació trimestral de les activitats, indicant el dia i les hores de classe i els alumnes afectats per cada activitat extraescolar i els professors implicats.

Coordinador/a d'informàtica

La seva tasca es:

- Reparar, o fer reparar a un establiment especialitzat, els aparells de les aules d'informàtica.
- Adquirir el material necessari per al bon funcionament de les aules d'informàtica segons els acords presos per l'Equip Directiu i la Comissió Econòmica.
- Confeccionar i revisar un arxiu de proveïdors procurant que la relació qualitat-preu del servei sigui el més avantatjós possible per al Centre.
- Catalogar i enregistrar el material de les aules d'informàtica.
- Organització del software instal·lat en les aules d'informàtica.
- Desvirificació i protecció del software instal·lat en les aules d'informàtica.
- Assistir a les reunions d'informació i seguiment que organitza el PIE.
- Recollir nou material que subministra el PIE.

Coordinador/a de prevenció de riscos laborals

Les seves funcions són:

- Col·laborar amb la direcció del centre en l'elaboració del pla d'emergència, en la implantació, en la planificació i realització dels simulacres d'evacuació.
- Revisar periòdicament la senyalització del centre i els aspectes relacionats amb el pla d'emergència amb la finalitat d'assegurar la seva adequació i funcionalitat.
- Revisar periòdicament el pla d'emergència per assegurar la seva adequació a les persones, els telèfons i l'estructura.



- Revisar periòdicament els equips de lluita contra incendis com activitat complementària a les revisions oficials.
- Promoure actuacions d'ordre i neteja i realitzar les revisions periòdiques.

h.- Tutors/es

Cada grup-classe té un/a professor/a anomenats tutors, que tenen com a funcions principals:

- Mantenir l'arxiu amb fitxes individuals que recullin informació personal i acadèmica dels nois i noies del grup.
- Portar el control d'assistència i puntualitat de l'alumnat del seu grup i portar a terme les mesures acordades en el reglament d'ordre intern (notificació de faltes lleus i faltes greus a l'alumnat i a les famílies de).
- Preparar i coordinar les sessions de seguiment i dur a terme els acords o les actuacions proposades per l'equip de professorat.
- Preparar i coordinar les sessions d'avaluació, dur a terme els acords o les actuacions proposades per l'alumnat i l'equip de professorat i vetllar pel compliment dels acords.
- Entrevistar-se individualment amb l'alumnat i mantenir contacte amb les famílies.
- Fer el seguiment individualitzat de l'alumnat i del grup i vetllar perquè els nois i noies tinguin l'adaptació curricular necessària al seu cas.
- Orientar l'alumnat del seu grup en els vessants acadèmic, personal i professional utilitzant, quan calgui, altres recursos del centre (orientació professional, EAP,...).
- Col·laborar amb el Coordinador de nivell en la primera proposta d'alumnes per crèdits variables.
- Preparar i coordinar les sessions setmanals de tutoria de grup.
- Assistir a les reunions de coordinació de tutors/es i participar en la programació de les activitats.
- Promoure i coordinar les activitats que fomentin la convivència, integració i participació dels alumnes (elecció de representants, participació en festes, sortides, viatges i activitats culturals).
- Intervenir en situacions de conflicte que impliquin alumnes del seu grup.
- Transmetre al professorat i recollir d'ell totes aquelles informacions referents als nois i noies de la seva tutoria que puguin ser útils per dur a terme les tasques docents, avaluadores i orientadores.
- D'acord amb el Coordinador Pedagògic i el Coordinador de nivell, organitzar les reunions amb els pares i mares dels alumnes del seu grup i nivell previstes en el PAT.
- Proposar al Coordinador de nivell l'organització de reunions amb els pares i mares dels alumnes del seu grup o de la seva etapa quan es consideri convenient per a tractar qüestions puntuals.

i.-Tutories tècniques.

Tutoria tècnica de Manteniment de laboratoris.

Les seves funcions són:

- Reparar, o fer reparar a un establiment especialitzat, els aparells dels laboratoris.
- Adquirir el material necessari per al bon funcionament dels laboratoris segons els acords presos per l'Equip Directiu i la Comissió Econòmica.
- Confeccionar i revisar un arxiu de proveïdors procurant que la relació qualitat-preu del servei sigui el més avantatjós possible per al Centre.
- Catalogar i enregistrar el material dels laboratoris.

Tutoria tècnica de Manteniment de l'aula de tecnologia i aula taller.

Les seves funcions són:

- Reparar, o fer reparar a un establiment especialitzat, les eines i la maquinària del taller de tecnologia.
- Adquirir el material necessari per al bon funcionament dels tallers segons els acords presos per l'Equip Directiu i la Comissió Econòmica.

- Confeccionar i revisar un arxiu de proveïdors procurant que la relació qualitat-preu del servei sigui el més avantatjós possible per al Centre.
- Catalogar i enregistrar el material dels tallers de tecnologia.

Tutoria tècnica de biblioteca.

Les seves funcions són:

- Portar el registre dels recursos bibliogràfics de què disposa el Centre.
- Fer propostes sobre l'adquisició i ubicació més adient d'aquest material.
- Dur a terme aquestes propostes segons els acords establerts amb els coordinadors i caps de departament.
- Coordinar les subscripcions a les revistes i als diaris.
- Adquisició, registre i catalogació del material bibliogràfic de la biblioteca.
- Portar a terme el servei de préstec.
- Gestionar els recursos econòmics del què disposa la biblioteca.

j.- Consell d'alumnes.

Està format pels delegats elegits lliurement pels estudiants de cada grup i pels representants al consell escolars del sector alumnes. Disposen d'un despatx en el centre.

4.- Estructura organitzativa de l'Equip Directiu

Àrea de gestió general

- Direcció
- Secretaria
- Cap d'estudis

Àrea curricular

- Coordinació pedagògica

ÀREA DE GESTIÓ GENERAL

Abasta totes les decisions i accions referents a l'administració i govern dels recursos personals, materials i econòmics generals del centre i realitza:

- Confecció i seguiment de la gestió econòmica del centre.
- Relacions externes (administració educativa, ajuntaments, AMPA...).
- Gestió de recursos humans.
- Gestió acadèmica (matriculació, qualificacions, butlletins...).

Direcció

És l'últim responsable de la gestió, govern i representació del centre. Concretament com a aspectes més rellevants de les seves funcions destaquem:

- Representa al centre en les seves relacions externes (administració educativa, administració local, AMPA...).
- Gestiona els recursos humans.
- Vetlla pel manteniment de les bones relacions entre els diferents membres de la Comunitat Educativa, trobant solucions a les diferents situacions problemàtiques que es puguin plantejar.

Secretari/a

És el principal responsable del funcionament de la secretaria de l'institut. Concretament:

- Coordina i supervisa l'acció del personal administratiu.
- Gestiona la documentació acadèmica del centre (actes, butlletins, matrícules...).
- Elabora i fa el seguiment del pressupost del centre i gestiona els recursos econòmics.
- Supervisa l'actualització de l'inventari del centre.
- Vetlla pel manteniment i conservació general del centre, de les seves instal·lacions, mobiliari i equipament d'acord amb les indicacions del director i té cura de la seva reparació quan correspon.

Cap d'Estudis

És la principal responsable dels aspectes organitzatius i curriculars pel que fa als ensenyaments de l'ESO. Concretament:

- Confecciona els horaris del professorat i de l'alumnat, així com la gestió i organització dels espais del centre.
- Coordina els aspectes de concreció curricular de les diferents àrees de l'ESO i de la seva organització en col·laboració amb el/la Coordinador/a Pedagògic/a.
- Estableix un punt de comunicació i discussió entre la junta directiva, el claustre de professorat i l'alumnat pel què fa a aspectes relacionats amb el disseny, desenvolupament i organització del currículum de l'ESO.
- És el principal responsable dels aspectes organitzatius i curriculars pel que fa als ensenyaments de Batxillerat. Concretament:
- Confecciona, els horaris del professorat i de l'alumnat, així com la gestió i organització dels espais del centre.
- Fa el seguiment de l'assistència del professorat.
- Orienta el professorat en la instrucció d'expedients disciplinaris i fa el seguiment del procés d'incoació i resolució d'aquests en el Consell Escolar.

ÀREA CURRICULAR

Coordinació de les activitats dirigides al plantejament, construcció i desenvolupament d'accions en relació al currículum que ofereix el centre, en aspectes com:

- Concreció curricular.
- Acció tutorial.
- Relació entre els diferents membres de la Comunitat Educativa.
- El plantejament bàsic de l'àrea curricular és el de copsar les inquietuds i/o necessitats dels components de la Comunitat Educativa i potenciar la creació i funcionament d'estructures organitzatives que les analitzin i possibilitin el plantejament de solucions consensuades.

Coordinador/a Pedagògic

És el principal responsable dels aspectes de coordinació curricular i de l'acció tutorial. Concretament:

- Coordina els aspectes pedagògics del disseny curricular, com ara la concreció d'elements relacionats amb el tractament de la diversitat, avaluació, etc.
- Coordina la concreció de fets que fan referència a l'acció tutorial del centre en col·laboració amb els Caps d'Estudis, els Tutors/es i la resta del professorat.
- Potencia el funcionament de la Comissió Pedagògica, com a fòrum d'anàlisi i discussió d'aspectes diversos relacionats amb l'acció docent.
- Coordina les actuacions del Psicopedagog i del membre de l'Equip d'Assessorament Psicopedagògic al centre.
- Fa el seguiment de les accions dels equips educatius i de les juntes d'avaluació d'aquests.
- Defineix i fa el seguiment de les actuacions dels coordinadors de nivell.

5.- Sobre les instal·lacions i l'equip escolar.

L'INSTITUT DE Pallejà disposa de les següents instal·lacions:

- 16 aules de grup i 3 de desdoblament.
- Un aula de Tecnologia.
- Un aula taller.
- Tres laboratoris de Ciències Experimentals destinats a: Física, Química i Biologia, i Geologia.
- Una aula de música.
- Una aula d'informàtica que disposen d'ordinadors capaços de treballar en xarxa i amb la possibilitat de connectar-se a Internet.
- Xarxa global d'interconnexió de tots els espais.
- Una aula de dibuix.
- Un aula d'idiomes.
- Una aula d'audiovisuals, on hi ha un televisor, un vídeo, un DVD i un equip de só, així com un aparell de cossos opacs, pantalla de diapositives i projector de diapositives. El centre disposa d'un total de 6 televisors, 6 vídeos i 6 DVD disponibles per tot el professorat que ho requereixi (Idiomes, audiovisuals, música, dibuix, laboratori i biblioteca).
- Un gimnàs, dues pistes esportives i vestuaris amb una correcta dotació, on es desenvolupen les activitats d'Educació Física.
- Una Biblioteca.

Són els membres dels Departaments Educatius del Centre els que se'n fan càrrec dels diferents materials escolars que existeixen a les aules i espais específics adscrits als diferents departaments. No obstant hi ha espais i materials que no depenen directament de cap dels departaments i que són d'ús general entre els membres de la comunitat educativa. L'organització d'aquests espais (aules d'informàtica, aules d'audiovisuals i equips audiovisuals) i el manteniment del material que contenen, és duta a terme pel Coordinador informàtic i pel tutor Tècnic d'audiovisuals.

6.- Sobre relacions i col·laboracions amb altres centres, estaments i institucions

El Centre vetlla per col·laborar amb altres centres i institucions:

- Mantenint relacions sistemàtiques de coordinació i col·laboració amb els centres de primària del municipi a fi de realitzar d'acollida de l'alumnat.
- Inserint l'acció educativa en el nostre context social i cultural i incorporant a les programacions didàctiques objectius i continguts relacionats amb l'entorn proper a l'alumnat.
- Potenciant l'intercanvi d'experiències educatives amb altres centres docents, tan propers com allunyats, intentant que aquest intercanvi esdevingui una veritable experiència de coneixement mutu entre alumnat i professorat provinent de diferents centres.
- Col·laborant directament amb l'Ajuntament i fent suport a les activitats culturals que organitzen.

a.- Relació amb les famílies

El centre manté una comunicació directa amb les mares i pares de l'alumnat per tal de:

Proporcionar una informació als pares dels alumnes del seguiment del procés educatiu dels seus fills i filles. Creiem que el contacte amb les famílies és un element fonamental per a poder reeixir en tota tasca educativa. El diàleg sobre l'educació i el procés d'aprenentatge dels alumnes ha de ser regular, tot potenciant l'intercanvi i l'aportació dels pares i mares.

Proporcionar informació als pares dels alumnes dels mecanismes de col·laboració en la gestió del centre ja que, les aportacions dels pares i mares a la línia educativa contribueixen a l'enriquiment de l'acció educativa del centre. Això, a nivell estructural, implica col·laboració i diàleg tant amb l'AMPA, com amb els representants dels pares i mares de l'alumnat davant del Consell Escolar.

b.- L'AMPA

Està integrada per totes les mares i pares que voluntàriament abonin la quota corresponent anual. Col·labora en les activitats educatives del centre i celebra assemblees al llarg del curs per a tots els seus associats. Té un representant al Consell escolar del Centre.

Està constituïda per diversos membres que s'encarreguen de la presidència, secretaria, tresoreria, així com de les diferents comissions com: menjador, cultura, activitats extraescolars, etc.

7.- Sobre serveis

El centre ofereix entre d'altres els següents serveis a l'alumnat:

a.- Secretaria

Atén i resol tots els afers administratius i burocràtics de l'alumnat i del professorat amb un horari d'atenció al públic de 9:00 a 13:00 tots els matins i la tarda del dilluns de 15:30 a 17:30 hores ininterrompudament.

b.- Consergeria

Està oberta 10 minuts abans de començar la jornada escolar fins 10 minuts després de la seva finalització, de manera ininterrompuda. Es el lloc on es facilita la informació i els formularis que l'alumne pugui necessitar.

c.- Biblioteca

Es farà tot el possible per tal que la Biblioteca romangui oberta la major part de l'horari lectiu.

d.- Cantina

El servei de cantina funciona solament de 8 a 12:30.



V.- Principis organitzatius: Tipus de gestió.

La gestió del centre estarà orientada a facilitar la funció pedagògica del professorat i el treball en equip, amb l'objectiu de dirigir coherentment el procés d'intervenció educativa en el nostre centre.

Són responsables de la gestió tots els professors amb responsabilitat de coordinació en qualsevol nivell de treball. Cada professor tindrà unes funcions específiques assignades, de les quals haurà d'informar al claustre o bé als òrgans corresponents. El professorat, seguint les normes fixades en el reglament de règim interior, estarà assignat a un equip docent i a un departament..

La gestió ha de ser transparent i han de quedar reflectides totes les decisions en actes de reunions on constin els acords i propostes dels diferents estaments. És responsabilitat de secretaria arxivar les actes i tenir-les a disposició de qualsevol membre de la comunitat educativa.

Les decisions de gestió que afectin la vida econòmica es prendran al Consell Escolar, una vegada escoltada la comissió econòmica i hagin estat fetes les propostes pertinents. La gestió administrativa vetllarà per tal d'aconseguir una eficàcia en la tramitació de la documentació de l'alumnat i de les demandes que puguin sorgir dels diferents estaments educatius. La gestió

administrativa tindrà especial cura en l'atenció de les famílies que no tinguin un coneixement específic de la realitat de Catalunya i els orientarà en les gestions que hagin de fer. D'acord amb els coordinadors de cicle i el coordinador pedagògic, es vetllarà per aconseguir tota la documentació necessària per matricular i tenir actualitzada la documentació de tots els alumnes.

La gestió administrativa i econòmica vetllarà, juntament amb els coordinadors de cicle i els tutors, per la socialització del material escolar i per la gestió de les beques de les diferents administracions.



1.- Professorat.

Tenen els següents objectius:

- Fomentar que l'alumnat participi en la gestió del centre a través dels òrgans que li són propis:
- Definir àmbits de discussió que garanteixin la participació i implicació de tots en la presa de decisions i faci operatiu el debat dels assumptes en les reunions més nombroses (Comissió Pedagògica-Comissió d'atenció a la diversitat- Departaments - Equips docents i Claustre).
- Potenciar la participació en tots els àmbits de gestió del centre, i en particular en
 - . La definició de l'acció docent
 - . El desplegament curricular
 - . L'acció tutorial
 - . Organització i desenvolupament de les activitats.
 - . La programació trimestral de les reunions
 - . La utilització dels recursos materials
- Fomentar de forma específica la participació en la gestió del centre a través dels següents òrgans col·legiats de govern i de coordinació:
 - El Consell Escolar
 - Les Comissions del Consell Escolar: Econòmica, de Convivència, permanent i la de menjador.
 - El Claustre
 - La Comissió Pedagògica
 - Els Departaments Didàctics
 - Els Equips Docents
 - Comissions diverses: de Normalització Lingüística, d'atenció a la diversitat i altres que es puguin crear.

2.- Alumnat.

L'Institut té els següents objectius amb respecte a l'alumnat:

- Potenciar la iniciativa i implicació de l'alumnat en la celebració de les activitats a les festes al centre.
- Programació de les activitats de les festes al centre a partir de les propostes de l'alumnat.
- Fomentar que l'alumnat participi en la gestió del centre a través dels òrgans que li són propis:
 - Consell Escolar
 - Comissions del Consell Escolar
 - Delegats
 - Consell de Delegats
 - Comissions diverses: d'Extraescolars; de Normalització Lingüística; i altres que es puguin crear
 - Les associacions d'alumnes
- Difondre les funcions dels delegats.
- Fomentar, a través de totes les activitats, la cultura de la participació.
- Fomentar que l'alumnat acordi amb el tutor les normes de funcionament i la distribució de responsabilitats a l'aula, dins del marc del nostre PEC.
- Vetllar perquè l'alumnat disposi dels espais i equipaments necessaris per realitzar les reunions i les seves tasques de representació.

3.- Famílies.

Les famílies i el centre educatiu comparteixen els següents objectius:

- Reforçar mútuament l'acció educativa de la família i el professorat a través dels següents mitjans de participació en la gestió, coordinació, formació i informació.
 - . Les reunions amb el tutor
 - . Les reunions del Consell Escolar i les seves comissions.
 - . Les reunions amb l'AMPA
 - . Les reunions generals periòdiques.



4.- Personal no docent.

Amb els següents objectius:

- Partir sempre de les aportacions, coneixements i experiència dels companys/es que treballen en les tasques no docents, en concretar la programació de les activitats d'aquests àmbits.
- Fomentar la participació del PAS en la gestió del centre a través del Consell Escolar.

4. Missió del centre.

a. En l'àmbit pedagògic.

- El Centre desenvoluparà la formació integral de tots els alumnes com a persones, independentment del grup cultural al qual puguin pertànyer. Es fomentarà el respecte entre tots els membres de la comunitat educativa i es vetllarà perquè no es donin situacions de marginació o de risc.
- El centre a través del seu PCC, desenvoluparà els objectius, continguts, procediments, valors, actituds i normes que han d'assolir els seus alumnes en acabar cada nivell i cicle. S'atendran de forma específica (agrupaments flexibles, adaptacions curriculars, educació compensatòria, atenció psicopedagògica, l'orientació...) Les necessitats educatives especials (mancances lingüístiques, cognitives, físiques...)
- El Centre ha de capacitar tot l'alumnat per resoldre "positivament" els conflictes i ha de facilitar la comunicació intercultural.

- El centre vetllarà per l'elaboració de la programació i l'avaluació final de qualsevol activitat educativa. Aquesta programació s'ha de fer a través de les àrees, equips docents, tutories de, coordinacions, o qualsevol equip de professorat que posi en funcionament una iniciativa.
- El Centre haurà de comunicar a l'alumnat les programacions: continguts, objectius, metodologia, i criteris d'avaluació, per tal que puguin organitzar i fer més autònom el seu procés d'aprenentatge.
- El Centre posarà els mecanismes necessaris perquè l'alumnat adquireixi les tècniques necessàries, sobretot de les noves tecnologies de la informació, per afrontar de manera adequada els seus estudis i/o la seva inserció en el món laboral.
- El Centre vetllarà per preservar la salut i facilitar l'adquisició d'hàbits de vida saludables.
- El Centre estimularà el treball dels diferents continguts transversals (educació per la pau, coeducació, salut, no consumisme, solidaritat) des de totes les àrees i a tots els nivells educatius.

b. En l'àmbit de gestió.

- Foment de les reunions i coordinació del professorat, pares i mares, alumnat, delegats, com a via d'intercanvi d'opinions per tal de millorar l'acció educativa del Centre.
- Aplicació dels mecanismes democràtics en qualsevol decisió i actuació del Centre.
- Garantia que la programació educativa dels seminaris i àrees, l'acció tutorial i qualsevol altra activitat que realitzi el Centre segueixin els principis d'identitat del Centre.
- Assegurar la coordinació i col·laboració del Centre amb entitats de tipus cívic, cultural i associacions del barri que ajudin a fomentar la integració de l'alumnat i treballin especialment en les franges horàries d'Institut de no lectives.
- Aconseguir crear una xarxa d'atenció a tot l'alumnat amb una implicació directa de totes les institucions públiques (Generalitat, Ajuntament, Diputació) amb responsabilitats concretes.
- Promoció de la participació de l'alumnat i del professorat en activitats organitzades per institucions de l'entorn.
- Promoció d'intercanvis, sortides i viatges de l'alumnat.

c. En l'àmbit administratiu.

- Execució d'una gestió econòmica clara i transparent, atorgant al Consell Escolar el paper que li pertoca.
- Tenir cura de l'edifici i del material que hi conté, pel que fa a l'inventari, la neteja, manteniment, reparació o noves adquisicions.

d. En l'àmbit humà i de participació.

- Tots els sectors de la comunitat educativa han de participar en la Gestió del Centre. Seran molt importants en la Gestió: l'AMPA i el Consell de Delegats.
- L'AMPA haurà de promoure la participació en les activitats organitzades pel Centre.
- L'AMPA vehicularà les propostes i inquietuds que els pares i mares facin arribar a l'Associació.
- El Consell de Delegats participarà en els òrgans del Centre en què legalment estigui reconeguda la seva presència.
- El Consell de Delegats fomentarà la solidaritat i l'esperit cooperatiu entre l'alumnat.
- El Consell de Delegats farà de portaveu de l'alumnat en relació amb el professorat i la Direcció del Centre.
- Es fomentarà la creació d'associacions d'alumnes en el marc de l'aprenentatge de l'autoorganització dels joves.

6. CONCRECIÓ DE L'ESTRUCTURA

Els òrgans de govern són els fixats per la normativa vigent i s'escolliran seguint les normes del Govern de la Generalitat. La responsabilitat del professorat que ocupi aquests òrgans és la de dirigir l'Institut i, recollint el parer de tots els estaments, fer les propostes necessàries per poder aconseguir els objectius marcats. S'hauran de crear els càrrecs de coordinació necessaris per poder atendre la diversitat i especialment la coordinació transversal entre departaments, que ha de facilitar la concreció del Projecte Curricular del Centre.

L'organització pedagògica i l'estructura de coordinació quedaran reflectides en el RRI.

Projecte Educatiu de Centre

Es vetllarà per dinamitzar l'AMPA i el Consell de Delegats per tal de facilitar l'acolliment a les famílies i la participació de tots els estaments en la vida de l'Institut.



VI.- Projecte lingüístic de centre

El marc normatiu del sistema educatiu de Catalunya estableix el caràcter vehicular i l'aprenentatge de la llengua catalana com a propis del sistema educatiu.

La Llei de Política Lingüística estableix que la llengua catalana és la pròpia de Catalunya, i tothom té el dret de conèixer-la i d'usar-la.

El projecte lingüístic és el document de gestió que planifica i concreta els objectius i les estratègies respecte a la normalització lingüística del centre/aula per tal de garantir la competència plena en l'ús social de la llengua catalana. Així mateix, el projecte lingüístic de centre assegura el domini eficaç de la llengua catalana i de la llengua castellana. Per tant, el projecte lingüístic ha de planificar l'organització i la gestió de l'estat i de l'ús de les llengües en el centre/aula i el tractament curricular, si escau, de les diferents llengües que hi són presents. Ha de ser una part fonamental del projecte educatiu de centre. I, així, garantir la competència en l'ús social de la llengua catalana i assegurar el domini eficaç de la llengua castellana.

Basant-se, doncs, el projecte lingüístic de centre en preceptes legals, aquest té com a fita fonamental aconseguir que l'alumnat acabi els seus ensenyaments amb un grau de coneixement suficient en les dues llengües co-oficials de la nostra comunitat, tant a nivell oral com a nivell escrit. Cal tenir en compte que el projecte lingüístic de centre està en concordança amb la Llei de Normalització Lingüística, la qual proclama entre els seus objectius la necessitat d'assegurar el coneixement i l'ús progressiu de la llengua catalana, pròpia de Catalunya, com a llengua vehicular en l'àmbit de l'educació i de l'ensenyament.

En el tractament de les llengües, es consideren els apartats següents:

1. L'estructura i els components del PLC com a instrument de la gestió de les llengües al centre.
2. Els criteris d'introducció i de tractament del català i del castellà en funció del context sociolingüístic.
3. Els criteris de relació i complementarietat en el tractament del català i del castellà.
4. L'àmbit de govern institucional.
5. L'àmbit administratiu.

Els objectius generals del PLC vénen formulats en la legislació vigent i, per tant, s'hauran d'aplicar en el centre:

1. Aconseguir la competència lingüística de l'alumnat en les dues llengües oficials (català i castellà) en acabar el seu període d'escolarització.
2. Usar la llengua catalana com a expressió normal en el centre.
3. Garantir la competència lingüística en les dues llengües del professorat i del personal d'administració i de serveis.

Aquest PLC s'estructura en dos blocs:

1. Referències normatives i documentals relacionades amb el Projecte Lingüístic de Centre.
2. El Projecte Lingüístic de l'Institut Pallejà, que s'orienta en aquestes referències normatives.

Les propostes incloses en el Projecte Lingüístic de l'Institut Pallejà estan motivades per l'aprenentatge de les llengües a la realitat sociolingüística de cada centre. A partir d'aquest PLC es planificaran totes aquelles accions que permetin de garantir el coneixement i la integració de la llengua i la cultura catalanes.

El PLC regularà l'ús de la llengua en els diferents àmbits educatius, administratius i de lleure extraescolar per tal que es reduixin els conflictes de discriminació per raons de sexe, d'ètnia, d'ideologia i de condició.

1. REFERÈNCIES NORMATIVES I DOCUMENTALS

- **Reglament orgànic de centres, Decret 199/1996, de 12 de juny**

8.4. El Projecte Lingüístic de Centre recull els aspectes relatius a l'ensenyament i l'ús de les llengües en el centre. En el projecte lingüístic queda definit:

- El tractament de la llengua catalana i, si s'escau, de l'aranès com a llengua vehicular i d'aprenentatge.
- El procés d'ensenyament-aprenentatge de la llengua castellana.
- Les diferents opcions en referència a les llengües estrangeres.
- Els criteris generals per a les adequacions del procés d'ensenyament de les llengües a la realitat sociolingüística del centre globalment i individual.

- **Llei 1/1998, de política lingüística**

20.1. El català, com a llengua pròpia de Catalunya, ho és també de l'ensenyament en tots els nivells i les modalitats educatius.

20.2. Els centres d'ensenyament de qualsevol grau han de fer del català el vehicle d'expressió normal en llurs activitats docents i administratives, tant les internes com les externes.

- **Annex 2. Projecte lingüístic, del Pla per la llengua i la cohesió social. Subdirecció General de Llengua i Cohesió Social del Departament d'Educació, 2004**

L'actual context social i escolar, amb una presència significativa d'alumnat procedent d'altres cultures i que desconeix la llengua del sistema educatiu, obliga a una nova definició del Projecte Lingüístic de Centre (PLC) que consideri aquesta nova realitat. Així, el PLC ha de possibilitar al centre gestionar el procés de tractament del català com a llengua vehicular i d'aprenentatge, articular els aspectes referents al tractament de les llengües curriculars i, alhora, fer de la llengua catalana un instrument de cohesió social en un marc plurilingüe.

Així mateix, el Projecte Lingüístic de Centre forma part del Projecte Educatiu de Centre (PEC) i ha de promoure, entre tot l'alumnat:

- a. El respecte envers totes les llengües
- b. La valoració positiva de la diversitat lingüística
- c. La desaparició dels prejudicis lingüístics
- d. La importància de l'aprenentatge d'una nova llengua

- **Llei 1/1998, de política lingüística**

24.1. El professorat dels centres docents de Catalunya de qualsevol nivell de l'ensenyament no universitari ha de conèixer les dues llengües oficials i ha d'estar en condicions de poder fer-ne ús en la tasca docent.

- **Llei 1/1998, de política lingüística**

21.4. En l'ensenyament postobligatori, l'administració educativa ha de fomentar polítiques de programació i docència que garanteixin perfeccionar el coneixement i l'ús de les dues llengües per tal que tots els joves adquireixin el bagatge instrumental i cultural propi d'aquests ensenyaments.

- **Llei 1/1998, de política lingüística**

21.5. L'alumnat no ha de ser separat en centres ni en grups-classe diferents per raó de la seva llengua habitual.

21.8. L'alumnat que s'incorpori tardanament al sistema educatiu de Catalunya ha de rebre un suport especial i addicional d'ensenyament del català.

(Aquest article es refereix al context dels ensenyaments obligatoris.)

- **Llei 12/2009, de règim lingüístic del sistema educatiu de Catalunya**

10.2. Els alumnes que s'incorporin al sistema educatiu sense conèixer una de les dues llengües oficials tenen dret a rebre un suport lingüístic específic. Els centres han de proporcionar als alumnes nouvinguts una acollida personalitzada i, en particular, una atenció lingüística que els permeti iniciar l'aprenentatge en català. Així mateix, els centres han de programar les activitats necessàries per a garantir que tots els alumnes millorin progressivament el coneixement de les dues llengües oficials i que hi hagi concordança entre les accions acadèmiques de suport lingüístic i les pràctiques lingüístiques del professorat i altre personal del centre.

11.1. El català, com a llengua pròpia de Catalunya, és la llengua normalment emprada com a llengua vehicular i d'aprenentatge del sistema educatiu.

11.2. Les activitats educatives, tant les orals com les escrites, el material didàctic i els llibres de text, i també les activitats d'avaluació de les àrees, les matèries i els mòduls del currículum, han d'ésser normalment en català, excepte en el cas de les matèries de llengua i literatura castellaneres i de llengua estrangera, i sens perjudici del que estableixen els articles 12 i 14.

13.1. Els mestres i els professors de tots els centres han de tenir la titulació requerida i han d'acreditar, en la forma que es determini per reglament, el domini de les dues llengües oficials, de manera que en puguin fer un ús adequat, tant oral com escrit, en l'exercici de la funció docent. Els mestres i els professors, en l'exercici de llur funció, han d'emprar normalment el català, tant en les activitats d'ensenyament i aprenentatge com en l'àmbit general del centre.

16.1. El català, com a llengua pròpia de Catalunya, ho és també de l'Administració educativa.

16.2. L'Administració educativa i els centres han d'emprar normalment el català tant en les relacions internes com en les que mantinguin entre si, amb les administracions públiques de Catalunya i de la resta del domini lingüístic català i amb els ens públics que en depenen. El català ha d'ésser també la llengua d'ús normal per a la prestació dels serveis contractats pel Departament.

16.3. Les actuacions administratives de règim interior dels centres s'han de fer normalment en català, sens perjudici del que estableix la Llei de política lingüística.

16.5. Les llengües no oficials es poden emprar en les comunicacions per a l'acollida de persones nouvingudes. En aquest cas, els escrits han d'anar acompanyats del text original en català, que serà sempre la versió preferent.

18.1. Amb la finalitat de fer present el caràcter vehicular del català en les manifestacions culturals públiques, en els centres educatius públics i en els centres educatius privats sostinguts amb fons públics han de coordinar llurs actuacions amb les institucions i les entitats de l'entorn.

- **Decret 244/1991, de 28 d'octubre (DOGC 1524, de 29 de novembre), sobre el coneixement de les dues llengües oficials per a la provisió de llocs de treball docents dels centres públics d'ensenyament no universitari de Catalunya, dependents del Departament d'Ensenyament.**
- **Ordre de 8 de setembre de 1983 (DOGC 362, del 9, i correcció d'errada en el DOGC 369, de 5 d'octubre), per la qual es desplega el Decret 362/1983, de 30 d'agost, sobre l'aplicació de la Llei /1983, de normalització lingüística a Catalunya, a l'àmbit de l'ensenyament no universitari, modificat per l'Ordre de 6 de desembre de 1983 (DOGC 415, de 9 de març de 1984).**
- **Decret 362/1983, de 30 d'agost (DOGC 359, del 31), sobre aplicació de la Llei 7/1983, de 18 d'abril (DOGC 322, del 22), de normalització lingüística a Catalunya a l'àmbit de l'ensenyament no universitari, modificat pel Decret 576/1983, de 6 de desembre (DOGC 415, de 9 de març de 1984).**

2. LA COORDINACIÓ LINGÜÍSTICA

El/la coordinador/a lingüístic/a de centre desenvoluparà les funcions següents:

1. Promoure en la comunitat educativa, coordinadament amb l'assessor/a LIC, actuacions per a la sensibilització, foment i consolidació de l'educació intercultural i de la llengua catalana com a eix vertebrador d'un projecte educatiu basat en el plurilingüisme.
2. Col·laborar en l'actualització dels documents del centre (PFC-PEC, PLC, PCC, RRI, Pla d'acollida i integració, programació general del centre...) i en la gestió d'actuacions que fan referència a l'acollida i integració de l'alumnat nouvingut, a l'atenció a l'alumnat en risc d'exclusió i a la promoció de l'ús de la llengua, l'educació intercultural i la cohesió social en el centre.
3. Promoure actuacions en el centre i en col·laboració amb l'entorn, per potenciar la cohesió social mitjançant l'ús de la llengua catalana i l'educació intercultural, afavorint la participació de l'alumnat i garantint-ne la igualtat d'oportunitats.
4. Col·laborar en la definició d'estratègies d'atenció a l'alumnat nouvingut i/o en risc d'exclusió, participar en l'organització i optimització dels recursos i coordinar les actuacions dels professionals externs que hi intervenen.
5. Participar, si s'escau, en les comissions de treball derivades del Pla educatiu d'entorn.
6. Assumir funcions que es deriven del Pla per a la llengua i la cohesió social, per delegació de la direcció del centre.
7. Fer la revisió i la correcció dels documents i textos del centre, així com resoldre els dubtes lingüístics que puguin plantejar-li la resta de professors.
8. Col·laborar en la coordinació dels ensenyaments inicials de llengua catalana.
9. Fer la valoració final de curs en l'acció de coordinació portada a terme. Aquesta valoració formarà part de la Memòria anual.
10. Aquelles altres que li encomani el/la director/a o el/la coordinador/a, o li atribueixi el Departament d'Educació.

3. LA COORDINACIÓ PEDAGÒGICA

La Comissió de Coordinació Pedagògica, com a supervisora del Projecte Educatiu de Centre (PEC), ha de fer-se seves les aportacions generals del Projecte Lingüístic de Centre (PLC) incardinat al PEC, i encarregar-se que es duguin a terme.

Objectius generals

1. Capacitar l'alumnat en el coneixement i ús correcte i adequat de les llengües catalana i castellana, tant a nivell oral com a nivell escrit.
2. Garantir el dret a l'ensenyament i a l'ús del català a tots els membres de la comunitat educativa.
3. Usar la llengua catalana com a llengua vehicular en el centre, tant en les actuacions internes com en les externes i en les actuacions i documents administratius i fer del català la llengua ambiental del centre.
4. Aconseguir que tots els professors de l'institut dominin oralment i per escrit les dues llengües oficials de la nostra comunitat i garantir que el professorat que s'incorpori al centre també tingui aquesta competència lingüística.
5. Desvetllar la consciència d'ús lingüístic dels membres de la comunitat educativa i promoure un procés de canvi dels seus comportaments lingüístics favorables a l'ús del català.
6. Adoptar un criteri general de discriminació positiva respecte del català en la presa de decisions que afectin l'ús de les llengües a diferents àmbits tenint en compte que és la llengua que parteix d'una situació desfavorida històricament.

Objectius específics

1. Emprar el català com a llengua vehicular, és a dir, serà la llengua a usar pel professorat, alumnat, personal no docent, en els llibres de text, materials complementaris, etc.
2. Dotar els departaments i les aules dels recursos necessaris que possibilitin la Normalització lingüística.
3. Atendre les necessitats lingüístiques de l'alumnat d'incorporació tardana, en especial, l'alumnat castellanoparlant acabat d'arribar a la Comunitat Autònoma i sense coneixements previs de la llengua catalana. Ja sigui a través d'adaptacions, suport, etc.
4. Potenciar que la llengua habitual en tot tipus de reunió al centre sigui la llengua catalana.
5. Procurar que tot el personal no docent del centre entengui la llengua catalana, i no tingui cap problema a l'hora d'interpretar comunicacions orals i escrites en aquesta llengua.
6. Vetllar perquè cada any la biblioteca adquireixi com a mínim un 50% d'ítems en català.
7. Sensibilitzar els pares, les mares i l'alumnat sobre la necessitat d'una Normalització lingüística.
8. Fer entendre a tots els membres de la comunitat educativa, professorat, alumnat, pares i mares, personal no docent, etc., que el domini i l'ús de la llengua pròpia de la Comunitat Autònoma, el català, és una mostra d'integració i d'estima de la dita Comunitat.
9. Posar en funcionament tots els elements de suport lingüístic de què disposi el centre.
10. Fer esforços perquè el català sigui la llengua auxiliar o llengua pont en l'aprenentatge de llengües, si s'escau. Amb el benentès que amb l'aprenentatge avançat aquestes llengües s'han d'ensenyar i d'aprendre sense aquestes llengües pont.

11. Utilitzar el català en les comunicacions orals fora de l'horari lectiu i acadèmic dins del recinte escolar.
12. Fomentar les comunicacions amb els centres propers (tant de secundària, com de primària), per tal de reforçar el fet que la llengua catalana sigui efectivament la llengua vehicular de l'ensenyança i dels centres, i especialment coordinar-se amb els centres adscrits per tal d'unificar criteris en qüestions de tractament de llengües.
13. Utilitzar habitualment el català com a llengua de relació en la docència, dins i fora de l'aula.
14. Establir un mínim d'activitats anuals encaminades a fomentar l'ús de la llengua catalana i de la cultura autòctona.
15. Afavorir el desenvolupament del CIL (Currículum integrat de llengües).
16. Avaluar regularment el procés de normalització del centre.
17. Establir contacte amb l'administració, perquè col·labori i possibiliti la Normalització.

4. PROCÉS D'ELABORACIÓ I APROVACIÓ DEL PLC (Projecte Lingüístic de Centre)

Per a la confecció del Pla Lingüístic de Centre definitiu i aprovació d'aquest, cal formar una comissió, preferentment integrada per:

- Coordinador LIC
- Representant de l'equip directiu
- Caps de Departament

És responsabilitat del director del centre supervisar el desenvolupament de les tasques relacionades amb el PLC, així com també ho és del Coordinador Lingüístic de Centre, prenent com a base el present document redacció primera de Projecte Lingüístic de Centre, i la redacció del projecte definitiu.

La Comissió ha de sensibilitzar el claustre pel que fa a la necessitat de revisió del PLC i planificar el treball, que es pot dur en tres fases diferents:

1. Diagnosi

Ha de servir per tal de redefinir la realitat de l'entorn educatiu i recollir les necessitats de tota la comunitat educativa. Per a la diagnosi s'ha d'utilitzar l'aplicatiu que proporciona el Departament d'Educació. Cal també que hi hagi la voluntat de buscar el consens de tots els membres de la comunitat educativa, proporcionant l'eina de l'aplicatiu a tots els Caps de Departament, per tal que es pugui treballar des de cada Departament.

2. Reflexió

Ha d'haver moments per a la posada en comú i el debat en què s'ha de buscar, sobretot, determinar la prioritat de les actuacions educatives en relació a l'aprenentatge lingüístic, així com també procurar que aquestes actuacions siguin el més realistes possible. S'espera, doncs, que aquest consens en l'aplicació de criteris asseguri una més fàcil aplicació de les concrecions recollides en el Pla Anual.

3. Concrecions operatives del projecte

De les conclusions, s'han d'extreure els objectius que constituïran el pla d'actuació del centre.

Convé destacar que cal relacionar aquests objectius del PLC amb la competència bàsica lingüística, per tal com així el PLC resulti més cohesionable amb el disseny curricular.

Aquesta és la part del procés d'elaboració del projecte que ha de permetre innovar en qüestions relacionades amb l'ensenyament lingüístic i/o relatiu indirectament a aquest.

5. ÀMBITS DEL PROJECTE LINGÜÍSTIC DE CENTRE A L'INSTITUT PALLEJÀ

1. El PLC ha de regular que l'ús de la llengua, a l'Institut i fora de l'Institut, potenciï la no-discriminació per raons de sexe, procedència, ideologia i condició.

Assolir aquest objectiu és responsabilitat de l'equip directiu, del claustre de professorat, del coordinador lingüístic de centre, del personal d'administració i de serveis, de l'alumnat i de les famílies dels alumnes.

2. Cal proporcionar els mitjans necessaris per assegurar una bona integració de l'alumnat en qualsevol dels nivells educatius del centre. Per això, cal posar a l'abast de les famílies la informació relativa a la situació de l'Institut i del seu entorn.

L'objectiu és aconseguir-ho, i n'és responsable la comunitat educativa.

3. El català és la llengua d'expressió normal de les diferents activitats d'ensenyament i d'aprenentatge, i és el vehicle d'expressió de les diferents activitats acadèmiques que es realitzen a l'Institut.

L'objectiu és assegurar aquesta vehiculació, i en són responsables l'equip directiu, el coordinador lingüístic de centre i el claustre de professorat.

4. A l'Institut Pallejà es cursen les llengües catalana, castellana, anglesa, francesa i alemanya. El tractament específic dels objectius i els continguts conceptuals, procedimentals i actitudinals, així com els criteris d'avaluació, estan seqüenciats en les corresponents programacions didàctiques de cada matèria de llengua, elaborades pels departaments corresponents.

L'objectiu és establir aquestes programacions i desenvolupar-les en les activitats d'ensenyament i aprenentatge, i en són responsables la coordinació pedagògica, la coordinació lingüística i el professorat implicat en el curs.

5. L'Institut ha de garantir als alumnes el domini oral i escrit de la llengua catalana i de la llengua castellana en acabar els cicles de l'educació secundària obligatòria i postobligatòria, de manera que puguin comprendre i produir missatges orals i escrits amb rapidesa, propietat, autonomia i creativitat.

L'objectiu és aconseguir-ho, i n'és responsable el professorat.

6. Els criteris generals per a les adaptacions del procés d'ensenyament i d'aprenentatge de les llengües ha de ser adequat a la realitat sociolingüística de l'Institut.

L'objectiu és aconseguir-ho, i n'és responsable el professorat implicat directament en el curs.

7. Per tal de dur a terme les actuacions necessàries i les adequacions del procés d'ensenyament i d'aprenentatge, el professorat de l'Institut ha de conèixer a cada començament de curs la realitat lingüística de l'alumnat de l'Institut. Una via per obtenir aquest coneixement pot ser l'elaboració d'una enquesta adreçada als alumnes de nova incorporació, sota la supervisió del coordinador lingüístic del centre i el suport de prefectura d'estudis, per mitjà de la qual els tutors, a l'inici de cada curs escolar, demanarien als seus alumnes informació sobre:
- La llengua d'ús habitual
 - El grau de coneixement de català i de castellà (molt, força, poc o gens)
 - El coneixement d'altres llengües diferents del català i del castellà
 - Qualsevol altre aspecte que en el seu moment es pugui considerar rellevant

D'acord amb els resultats obtinguts, s'elaboraria un informe orientatiu per al professorat.

L'objectiu és obtenir aquest coneixement i posar-lo a l'abast del professorat, i en són responsables el cap d'estudis, el coordinador lingüístic del centre i els tutors.

8. Cal proporcionar les millors condicions per assegurar un bon aprenentatge per part de l'alumnat, atenent-se a les assignacions de recursos humans per part de l'Administració educativa.

L'objectiu és optimitzar els recursos assignats al centre segons les ràtios de plantilla establertes per a l'elaboració de la borsa d'hores del professorat, i n'és responsable d'aquesta optimització l'Equip Directiu.

6. ADAPTACIONS ESPECÍFIQUES EN L'ENSENYAMENT I L'APRENTATGE DE LLENGÜES A L'INSTITUT PALLEJÀ

1. Ensenyament i aprenentatge de les llengües catalana i castellana

Les matèries de Llengua Catalana i Llengua Castellana presenten un currículum semblant i pretenen assolir idèntics o similars objectius. És recomanable la coordinació del professorat implicat en el curs per tal d'optimitzar l'ensenyament i afavorir l'aprenentatge.

La metodologia i els punts de partida poden ser diferents.

Un objectiu és que la coordinació abraci les altres llengües estrangeres. Cal estudiar, en el nivell curricular, els punts de connexió i elaborar estratègies comunes d'ensenyament i aprenentatge.

A fi d'evitar les repeticions de continguts comuns a totes dues llengües, s'indica de manera orientativa els aprenentatges que es poden realitzar des de cada una de les dues llengües (català i castellà). Això comporta que les adquisicions de continguts que l'alumnat fa des de les dues llengües (català o castellà) s'han d'aplicar de forma pràctica en les altres llengües, quan aquests no difereixin, especificant per a cada cas les possibles diferències. Per tant, els aprenentatges relacionats amb els continguts que no són comuns es desenvolupen en cada una de les dues matèries.

2. Continguts comuns als currículums de Llengua Catalana i de Llengua Castellana

- Elements de la comunicació: situació, intencionalitat, missatge, interlocutors i codi. Aspectes no lingüístics. El context.
- Funcions del llenguatge
- Propietats del text: cohesió, coherència, adequació al context. Els signes de puntuació.
- Tipus de textos orals i escrits. Els textos expositius, argumentatius, descriptius, narratius, instructius i predictius.
- Textos específics: científics, tècnics, jurídics, administratius, humanístics, periodístics i publicitaris.
- Els gèneres literaris: narrativa, poesia, teatre, assaig, dietari, memòria i periodisme literari.
- Estructura del mot. Lexema i morfema. Relacions per la forma: derivació i composició. Els camps lèxics i semàntics.
- Text, oració i mot. Tipus d'oracions. Categories sintàctiques (sintagmes). Funcions sintàctiques.
- La variació lingüística: social, geogràfica i estilística.
- Relacions pel significat: polisèmia i homonímia, sinonímia i antonímia, hiperonímia i hiponímia. La formació del lèxic: mots populars, cultismes i pseudoderivats. Manlleus i calcs. Procediments lingüístics de creació de neologismes.

Un objectiu és acordar, fins on sigui possible, el lèxic específic més relacionat amb els objectes de la disciplina de llengua i evitar, d'aquesta manera, el doble etiquetatge per a un mateix objecte.

Un altre objectiu és acordar, també, fins on sigui possible, els criteris d'avaluació de cada una de les dues matèries de llengua. Hi ha aspectes de l'avaluació de la llengua que haurien de considerar-se com a únics. Per exemple, la capacitat dels alumnes per resumir oralment i per escrit missatges escrits i orals formals, explicitant-ne les informacions i les idees essencials, així com la intenció de l'emissor, que ens remet a un grau d'adquisició d'una habilitat lingüística en totes dues llengües. En canvi, la capacitat per interpretar locucions, modismes i frases fetes d'ús corrent, fent-les servir en els missatges orals i escrits propis, té sentit per a cada codi lingüístic concret.

Així, doncs, podria ser coherent i recomanable que els professors implicats procurin realitzar un treball compartit pel que fa a l'establiment dels criteris d'avaluació, a l'elaboració dels instruments de recollida sistemàtica d'informació i a la distribució entre les dues matèries dels aspectes comuns que es vulguin avaluar per tal d'obtenir una informació més específica de l'aprenentatge de cada llengua i una visió global de l'assoliment dels objectius. D'aquesta manera, la informació recollida també podria permetre la revisió de les programacions respectives.

A més de la transmissió explícita de coneixements lingüístics formals, necessària en aquest nivell d'estudis, i de les activitats més directament relacionades amb aquesta transmissió, és necessari poder dur a terme activitats que promoguin en els alumnes la reflexió sobre els usos de la llengua; sobretot quan els alumnes en són els usuaris. La competència dels alumnes sobre la llengua té projecció més enllà de les disciplines de llengua: a la resta de matèries l'escriptura hi és sempre present, així com en la projecció professional futura.

Les habilitats treballades a l'àrea de llengua haurien de ser eficaçment assolides en la mesura que l'alumnat tingui un marc ampli on pugui projectar els seus aprenentatges i, en conseqüència, on es corregeixin les errades d'ús. No referides aquestes a termes estrictament gramaticals (morfosintàctics) i normatius (ortogràfics), sinó al bon ús lexicoterminològic específic de cada matèria curricular, sobretot pel que fa als estudis de cicles formatius.

Alhora, la classe de llengua ha d'esdevenir l'espai de reflexió dels components discursius, lingüístics, sociolingüístics i estratègics, i la resta de matèries o assignatures els espais on s'han de poder projectar els aspectes lingüístics prioritzats als diferents cicles i treballar, de forma més específica, els models de llengua més pròpia de cada matèria, encara que sigui de manera indirecta.

El desenvolupament de la consciència lingüística dels alumnes ha d'incloure activitats de resolució de problemes que promoguin la recerca en la memòria de coneixements relacionats amb el contingut que s'explora i la capacitat d'avaluar-los i transferir-los. Una activitat central per al desenvolupament d'aquesta consciència lingüística són les activitats relacionades amb l'escriptura, correcció, reparació i reescriptura de textos.

Un treball específic relacionat amb l'escriptura, correcció, reparació i reescriptura de textos demana temps. La manca de temps, a causa de programes densos de llengua, és la causa que aquesta activitat, central en la formació dels alumnes, no pugui tenir la presència que hi hauria de tenir. No obstant això, i d'acord amb les habilitats del professor professional, aquesta activitat es pot dur a la praxis percentualment en la seva totalitat si hom sap aprofitar-la i encaminar-la junt amb la resta d'objectius, temes i activitats de la matèria.

En relació amb la reparació de textos, cal establir una programació progressiva en què es comenci per resoldre problemes més relacionats amb els aspectes locals de text (ortografia i lèxic) i, més endavant, es tracti la resolució de problemes relacionats amb els aspectes més generals del text (sintaxi de l'oració, relacions entre oracions i conjunt de l'escrit).

Respecte als objectius, els professors implicats poden elaborar un pla estratègic per als propers dos o tres anys per tal d'establir les estratègies adients per portar-lo a terme i els objectius específics a aconseguir.

Assolir aquests objectius és responsabilitat dels professors implicats, pel que fa als aspectes didàctics, i de l'equip directiu, pel que fa als aspectes organitzatius de coordinació entre professors, sota la revisió del coordinador lingüístic de centre.

3. Llengua estrangera

La Llei d'Ensenyament pretén una sensibilització i domini cada vegada més gran de llengües i cultures estrangeres per tal d'afavorir la comprensió i el respecte envers altres maneres de pensar i d'actuar. L'objectiu principal és potenciar al màxim l'ús instrumental de la llengua estrangera per tal que els alumnes siguin capaços d'expressar-se i comunicar-se en situacions diverses. L'aprenentatge s'orienta cap a diferents competències (aspectes curriculars o estratègies comunes):

- *Competència discursiva*: motivar l'alumne perquè sigui capaç de desenvolupar adequadament les estratègies comunicatives, i aconseguir que l'alumne mostri interès per expressar-se en la llengua estrangera.
- *Competència lectora*: mitjançant la lectura de textos adaptats en la seva dificultat al nivell de coneixement de la llengua estrangera dels alumnes, per tal que a partir d'aquestes lectures es realitzin activitats de comprensió, de vocabulari i de discussió.
- *Competència gramatical*: per tal de poder aplicar les regles de funcionament de la llengua.
- *Comprensió auditiva*: que l'alumne sigui capaç de comprendre material enregistrat en suport àudio i audiovisual, produït per parlants nadius de la llengua; pel·lícules de cinema en versió original; o qualsevol altre material que sigui expressat en la llengua estudiada.
- *Expressió oral*: que els alumnes siguin capaços de produir missatges en qualsevol situació comunicativa per poder mantenir converses amb parlants de la llengua estrangera estudiada.
- *Competència sociocultural*: fer que els alumnes valorin i apreciïn els diferents aspectes i usos de les llengües estrangeres i promoure una actitud de respecte envers la participació i les aportacions dels companys.

Les llengües estrangeres que s'ensenyen a l'Institut Pallejà són l'anglès, el francès i l'alemany.

L'aprenentatge d'una llengua estrangera, a més de tenir una funció instrumental important, en la mesura en què es proposa l'assoliment d'uns sabers i d'unes habilitats necessaris per comunicar eficaçment, té també una funció formativa, ja que permet desenvolupar tots els aspectes de la persona: perceptius, corporals, afectius, cognitius, socials,

etc. Aprendre una llengua és alhora un procés privilegiat per apreciar i valorar la diversitat cultural i la pròpia identitat, i desenvolupar una actitud oberta, crítica i de contrast dels valors culturals. A això s'afegeix la funció de desenvolupar la consciència lingüística, la reflexió sobre les llengües i el llenguatge humà, la qual cosa ha de contribuir a l'aprenentatge de les llengües pròpies i d'altres llengües estrangeres. I afegim, a més, que l'aprenentatge d'una llengua estrangera contribueix a una millor adaptació i possibilitats professionals de cara al futur.

Una llengua és fonamentalment un mitjà de comunicació. En aquest sentit, l'aprenentatge d'una llengua estrangera ha de permetre a l'alumnat esdevenir sensible envers les diferents manifestacions de la comunicació humana, tant socials com culturals. Aprendre una llengua estrangera implica una reorganització del repertori verbal de l'aprenent, el qual esdevé plurilingüe i gestor de l'aprenentatge i l'ús de les diferents llengües del seu repertori.

L'adquisició de la competència comunicativa en una llengua estrangera suposa no solament aprendre formes lingüístiques i saber-les usar i interpretar, sinó també el coneixement dels valors, les normes i les representacions col·lectives socials i culturals que comparteixen els interlocutors. En aquest sentit, s'entén per "cultura" el conjunt socialment heretat de pràctiques i creences que determinen el teixit de la nostra vida. Per tant, l'ensenyament de la cultura no s'ha de reduir al patrimoni cultural d'una comunitat determinada, sinó que s'ha d'evitar l'estereotip i posar de relleu els aspectes que donen sentit a les activitats comunicatives habituals i que ajuden a establir relacions d'empatia amb parlants de la llengua meta.

El Consell d'Europa estableix un marc europeu comú de referència per a l'aprenentatge de les llengües, en el qual proclama la necessitat que els aprenents desenvolupin competències suficients per tal de relacionar-se amb persones de llengua materna diferent i, per tant, afavorir la mobilitat, la comprensió recíproca i la cooperació a Europa i eliminar els prejudicis i la discriminació, afavorint també la professionalització en tots els àmbits i sentits. A més, en aquesta etapa, els idiomes s'utilitzaran per promoure la formació intel·lectual i per accedir a d'altres àrees de coneixement que permetin als alumnes fer seguiment dels progressos en el saber científic, humanístic, tecnològic i professional.

Pel que fa als procediments, que tenen com a finalitat el desenvolupament d'habilitats i estratègies comunicatives, s'organitzen en procediments relatius a la comprensió, l'expressió i la interacció, en els quals els interlocutors són alhora productors i receptors. De manera especial s'ha de fomentar la capacitat dels alumnes per comunicar-se i interactuar oralment tant en contextos informals, com en contextos amb un cert grau de formalitat. Les estratègies de mediació (en les quals l'usuari fa el paper d'intermediari entre interlocutors que no s'entenen), es consideren com a component natural de les converses, la redacció i la lectura dels aprenents, però no es treballen sistemàticament.

A més, tenint en compte que l'alumnat d'aquesta edat és més capaç de reflexionar sobre la llengua i sobre el propi procés d'aprenentatge, i també de copsar més recursos expressius i estilístics de l'idioma, cal aprofundir en la presa de consciència sobre l'organització discursiva i textual que permetin a l'alumnat, d'una banda, la comprensió acurada dels enunciats i, de l'altra, l'enriquiment dels recursos propis d'expressió. La reflexió també ha de promoure en l'alumnat l'esperit crític envers l'ús verbal tenint en compte el context i els interlocutors.

Quant als fets, conceptes i sistemes conceptuals, s'han agrupat els continguts d'ordre pragmàtic en nou funcions comunicatives, les quals agrupen les microfuncions i macrofuncions del marc europeu comú de referència per a l'aprenentatge de les llengües més rellevants. Aquestes funcions es consideren el suport de tots els elements lingüístics, com ara els elements fonètics i gràfics, els elements morfosintàctics, els lèxics i els elements de gramàtica textual, necessaris per realitzar-les en els diferents discursos.

La tipologia de textos i documents que cal emprar ha de ser molt variada i ha d'incloure textos accessibles amb valor literari, i s'ha de presentar en suports diversos, incloent-hi els formats electrònics. Els continguts conceptuals també donen una especial importància als aspectes culturals.

Pel que fa als valors, normes i actituds, tenen importància aquelles actituds referides a la interacció comunicativa i a la diversitat cultural.

La realització de tasques comunicatives en situacions reals i pedagògiques és essencial per a la comunicació i l'aprenentatge, en la mesura que aquestes tasques posen en funcionament les estratègies de comunicació i aprenentatge de l'alumnat per tal d'acomplir objectius comunicatius. Els objectius terminals expliciten les capacitats comunicatives concretes observables emmarcades en els àmbits de comunicació pública, privada, educativa i professional que s'espera que l'alumnat assoleixi en el curs, de manera que les tasques que porten a terme els alumnes siguin progressivament més complexes, menys familiars i amb menys suports externs i les produccions presentin nivells superiors de fluïdesa, complexitat i correcció formal. Atès que els fets lingüístics mai no es donen aïllats o descontextualitzats, la seqüenciació de capacitats determinada pels objectius terminals esdevé, doncs, la base integradora per a la seqüenciació

de continguts. Encara que nombrosos objectius terminals estiguin redactats en termes de producció lingüística, el seu assoliment també pressuposa determinades capacitats receptives. En aquest sentit és raonable esperar que els alumnes siguin capaços de descodificar missatges de més gran complexitat que els que són capaços de produir.

Finalment, als tradicionals entorns de comunicació oral i escrita, resulta imprescindible afegir-hi l'ús actiu dels mitjans audiovisuals i dels entorns de comunicació electrònica, els quals han esdevingut un component essencial de la competència comunicativa de la dona i de l'home contemporanis.

Assolir aquests objectius és responsabilitat del professorat implicat en les llengües estrangeres, pel que fa als aspectes didàctics, de l'administració educativa pel que fa als recursos que posa a disposició el centre, i de l'equip directiu, pel que fa als aspectes organitzatius.

7. L'ALUMNAT NOUINGUT. EL PALIC (Pla d'Acollida Lingüística i Cultural)

És un fet l'heterogeneïtat de l'alumnat a Catalunya. Cal establir, per mitjà d'un pla d'acollida i d'integració, les facilitats i els ajuts necessaris perquè els alumnes nouvinguts puguin cursar amb normalitat els estudis de secundària obligatoris.

El PALIC ha d'anar dirigit a alumnes immigrants procedents d'un altre sistema educatiu o a alumnes procedents de la resta de l'Estat espanyol excepte les comunitats on el català és llengua oficial o a alumnes procedents d'altres països. La finalitat del PALIC ha de ser la de proporcionar elements lingüístics i culturals que permetin d'inserir-se en el sistema educatiu i en la societat a la qual arriben. No cal dir que cal apostar per l'intercanvi cultural, la participació i la igualtat de cara a una desitjable cohesió social.

El PALIC ha de tenir com a objectiu créixer la competència comunicativa dels alumnes per tal de poder integrar-los el més aviat possible a un grup-classe sense cap tipus de perjudici. Cal que els alumnes aprenguin nocions de llengua catalana i de llengua castellana i que intentin que la seva eficiència comunicativa vagi augmentant dia a dia. El bilingüisme equilibrat, simètric o paritat que necessiten per tal de tenir èxit en l'ensenyança és, per tant, l'objectiu prioritari a assolir, ja que hauran de fer front a un sistema com el nostre en què és necessari el domini de les dues llengües oficials de la comunitat.

8. ELS TREBALLS DE SÍNTESI I ELS TREBALLS DE RECERCA

Amb relació als aspectes lingüístics, són objectius del crèdit de síntesi i del treball de recerca:

1. Elaborar una presentació neta i ordenada de la memòria i estructurar de forma lògica el seu contingut.
2. Expressar-se per escrit de forma correcta, clara, amb vocabulari adequat i emprant un llenguatge icònic adient.
3. Elaborar les conclusions de forma sintètica, amb claredat i amb un vocabulari adequat.

La llengua utilitzada per redactar la memòria dels crèdits de síntesi i dels treballs de recerca ha de ser, preferentment, la llengua catalana; però es podrà utilitzar, si és el cas, la llengua castellana i/o l'anglesa. Un objectiu és el següent:

1. Fer un estudi dels treballs de síntesi o de recerca que s'han fet en els últims dos anys en llengua catalana i en llengua castellana.
2. A partir d'aquest estudi, establir el nombre de treballs que s'han de fer en llengua catalana al llarg dels propers tres cursos, de forma gradual, de manera que en tres anys, i com a dada orientadora, es puguin assolir que el 75% dels treballs siguin en llengua catalana.

Assolir aquests objectius és responsabilitat de coordinació pedagògica, del coordinador lingüístic de centre i del professorat tutor dels crèdits de síntesi i dels treballs de recerca.

9. RELACIONS INTERNES

La llengua catalana és el vehicle d'expressió normal en la documentació escrita que generen les actuacions administratives del règim interior de l'escola: comunicats, convocatòries, actes, documents administratius diversos, horaris, rètols indicatius de dependències, cartells d'activitats, avisos públics, documentació adreçada a les famílies, etc.

Els documents de centre, en els continguts referits a la llengua catalana, impregnen la vida del centre, però s'han de revisar i actualitzar amb regularitat i cal tenir-los en compte en totes les actuacions.

En general, en tots els documents de centre s'han de tenir en compte els criteris d'utilització d'un llenguatge no sexista ni androcèntric.

La llengua catalana és el vehicle d'expressió normal, tant oral com escrit, per part del personal d'administració i de serveis. Les actuacions administratives sol·licitades pel públic es faran en llengua catalana, exceptuant-ne els casos en què els usuaris les demanin en llengua castellana.

La llengua catalana és el vehicle d'expressió normal de l'escola. L'objectiu és promoure i afavorir l'ús de la llengua catalana com a llengua de comunicació oral i escrita en aquests àmbits:

1. Reunions i òrgans de gestió i de treball del professorat: claustre, cicles, departaments, seminaris, comissions o qualsevol altra instància del professorat.
2. En la relació entre professorat i alumnat.
3. En les relacions entre els alumnes.
4. En les activitats extraescolars i complementàries.
5. En el Consell Escolar.
6. En la pàgina web de l'Institut Pallejà, de Pallejà.

Assolir aquest objectiu és responsabilitat de tota la comunitat educativa.

10. RELACIONS EXTERNES

La llengua catalana és el vehicle d'expressió normal, tant oral com escrit, de l'escola en les relacions amb altres institucions, empreses o estaments amb qui treballa habitualment; excepció feta d'aquells documents la destinació dels quals és per a entitats o organismes no pertanyents a l'àmbit de la Comunitat Autònoma de Catalunya.

La llengua catalana és el vehicle d'expressió normal en la informació i la imatge institucional del centre que s'ofereixi emprant les noves tecnologies TIC i, especialment, la que s'ofereixi a la pàgina web de l'Institut, que haurà d'estar expressada, com a mínim, en llengua catalana, sota supervisió del coordinador lingüístic de centre.

Assolir aquest objectiu és responsabilitat de l'equip directiu, del coordinador lingüístic de centre, del claustre de professorat i del personal d'administració i de serveis.

11. ALTRES RECURSOS

1. Actualitzar el fons bibliogràfic del centre, des del punt de vista de la normalització lingüística i de les llengües en general. Seria desitjable que la biblioteca disposés d'un 50% del seu fons tècnic en llengua catalana. És per això, que hom haurà de vetllar per aconseguir-ne un ús més ample de la llengua catalana. El criteri de la qualitat de les publicacions, tanmateix, ha de ser el prioritari a l'hora d'adquirir qualsevol nou exemplar, a instàncies dels respectius departaments.
2. Promoure la capacitació lingüística del professorat i estimular la seva formació mitjançant la participació en els cursos de reciclatge i de perfeccionament que s'organitzin.
3. Promoure la retolació íntegra del centre almenys en llengua catalana. Els rètols, cartells, murals i l'ambientació en general del centre ha de ser en català. Així, l'institut esdevindrà un referent d'ús de la llengua. Cal fer-ne, per tant, un seguiment sistemàtic, per part de l'equip directiu i del coordinador lingüístic de centre.
4. Mantenir en el centre un servei de suport tècnic pel que fa al vocabulari especialitzat (TERMCAT), que assessori el professorat en la correcció idiomàtica de les activitats docents que puguin dur a terme.

12. AVALUACIÓ

El projecte lingüístic de centre, com a element del projecte educatiu, recull els aspectes relatius a l'ensenyament i el tractament de les llengües curriculars i els aspectes de la normalització lingüística de l'escola. Com a tal, no té finalitat en si mateix, sinó que és un instrument que ha de garantir que s'han de dur a bon terme la planificació i la gestió establertes en els aspectes de tractament de les llengües curriculars i de normalització lingüística.

Com a eina de planificació i de gestió cal avaluar el projecte lingüístic a fi de:

1. Comprovar l'eficàcia de la planificació i de la gestió de la normalització lingüística –grau de presència i ús de la llengua catalana en la vida de l'escola- i del tractament de les llengües vehiculars de l'ensenyament, com també dels trets d'identitat lingüística del centre –la definició de les llengües vehiculars de l'ensenyament i del centre en els seus actes.
2. Descriure la situació real de la qualitat de la normalització lingüística i del tractament de les llengües, analitzar i interpretar aquesta situació, i valorar-la.
3. Reflexionar sobre la valoració feta i, considerant el marc legal vigent, plantejar alternatives i propostes de millora del pla de normalització lingüística i del tractament curricular de les llengües, formulant objectius de canvi o de continuïtat, concretant l'estratègia que permetrà intervenir en els processos.

Els elements que han de ser objecte d'avaluació en el projecte lingüístic són els següents:

1. Objectius i metes plantejats, a mitjà i curt termini, de normalització lingüística en els diferents àmbits del centre, i de tractament de les llengües curriculars i de comunicació del centre escolar. És a dir, grau d'assoliment de l'ús progressiu de la llengua catalana com a llengua vehicular d'ensenyament i com a llengua de comunicació de l'establiment educatiu, en harmonia amb la llengua castellana i amb les llengües estrangeres.
2. Activitats i estratègies a través de les quals hom havia planificat la manera d'aconseguir la normalització progressiva del centre i el tractament de les llengües des dels vessants curricular i de comunicació.
3. Recursos materials –pedagògics, organitzatius, econòmics...- dedicats a la manera d'aconseguir la normalització dels àmbits escolars i la implantació progressiva de la llengua catalana com a llengua vehicular de l'ensenyament i com a llengua de comunicació del centre.

4. Recursos humans que donen suport i es fan responsables de l'execució de les activitats per assolir els objectius de normalització lingüística i de tractament de les llengües en el centre.
5. Espais i àmbits o sectors on s'apliquen la normalització lingüística i el tractament de les llengües curriculars i de comunicació.
6. Temporització dedicada a la gestió de la normalització lingüística i a la implementació progressiva de la llengua catalana com a llengua de l'ensenyament i de comunicació.
7. Resultats assolits del pla de normalització lingüística i del pla de tractament de les llengües curriculars i de comunicació.

Tots aquests elements requereixen l'avaluació correctora i millorada del procés.

El projecte lingüístic de centre ha de ser avaluat en aquells sectors del centre escolar on s'hagin planificat i gestionat objectius de normalització lingüística o de tractament de les llengües. Cada un d'aquests sectors o àmbits d'aplicació és subdividit en subàmbits d'aplicació i de gestió i en cada un d'aquests hi prenen en consideració indicadors que delimiten aspectes essencials, la situació dels quals volem descriure i valorar, a fi i efecte de plantejar-ne la millora. Es tracta de recollir informació tant quantitativa com qualitativa i estimativa que permeti de fer una anàlisi reflexiva partint d'aquests indicadors observables, prèviament definits. Així podrem fer, no un estudi teòric, sinó un procés avaluador ordenat, funcional i pràctic que ens portarà a resultats concrets i operatius.

L'avaluació del projecte lingüístic de centre ha de centrar-se, d'una banda, en el grau d'assoliment dels objectius plantejats en els plans de normalització lingüística en els àmbits i subàmbits d'aplicació on s'hagi desenvolupat el projecte.

D'una altra banda, s'ha d'enfocar en la qualitat del tractament de les llengües en els projectes educatiu i curricular, en els processos d'ensenyament i aprenentatge, com també en l'ús de les diferents llengües en l'ensenyament i en la comunicació que el conformen, a través dels indicadors fonamentals establerts a cada un dels àmbits i subàmbits.

Els procediments emprats per avaluar el projecte lingüístic han de ser variats i estar en funció de l'àmbit, subàmbits i indicadors de cada un d'aquests. Els procediments i tècniques fonamentals seran l'observació, els qüestionaris, les proves de rendiment acadèmic, les entrevistes i les reunions.

Entre aquests procediments cal considerar com a fonamental per obtenir dades pertinents i rellevants, sobre la normalització lingüística i de comunicació, el de l'observació, amb la condició d'aplicar-se amb la màxima naturalitat, amb intencionalitat valoradora i amb sistematicitat –i no casualitat- del registre de les observacions.

Entre les eines o els instruments d'avaluació que cal dissenyar per a l'observació cal triar, fonamentalment, entre els següents:

1. Llistes de control o guies d'observació en les quals es registrarà si es dona o no una determinada conducta lingüística esperada, o si s'ha assolit o no un determinat objectiu, i se n'indicarà la freqüència.
2. Escales d'estimació o llistat de comportament lingüístics observats amb informació matisada d'intensitat, de durada i de freqüència, emprant un registre numèric, gràfic, verbal o descriptiu.
3. Guies d'anàlisi de produccions del centre, com poden ser les anàlisis documentals de projectes de gestió o curriculars, programacions, documentació dels cicles o departaments, treballs de l'alumnat, treballs del professorat (diaris de classe, informes...), etc.
4. Guies d'entrevistes i de reunions amb l'equip directiu, professors, alumnes, cicles, departaments, etc.
5. Altres, com les fitxes anecdòtiques i els anecdotaris.

Així mateix, abans d'implementar o posar en marxa el projecte, cal efectuar una avaluació inicial des de l'anàlisi del context sociolingüístic i de l'obligatorietat d'incorporar progressivament la llengua catalana, pròpia de Catalunya, amb l'objectiu ineludible que ha d'aconseguir-se al final el domini oral i escrit de la llengua catalana i de la llengua castellana, el qual ha de comprovar-se amb una avaluació final sumatòria, passant per una avaluació contínua i integrada en la dinàmica del centre.

La funció de l'avaluació inicial ha de ser, doncs, de diagnòstic de la situació de normalització lingüística del centre, per tal de determinar el grau de preparació i de possibilitat d'implementació del projecte o de la seva continuïtat. Alhora ha de tenir –per no quedar aturats en el diagnòstic, que és un prerrequisit– una funció de pronòstic, per esbrinar o prevenir les dificultats o els encerts previsibles d'acord amb la situació sociolingüística de l'alumnat, del professorat, de l'entorn, del personal no docent i de les famílies.

L'avaluació contínua ha de fer-se de forma integrada dins la dinàmica del centre, tenint cura i esment dels processos progressius amb caràcter retroalimentador. Es tracta, doncs, de revisions periòdiques amb la perspectiva de la qualitat de l'ensenyament i de la “vida” del centre.

En darrer terme, l'avaluació final sumativa determinarà les decisions terminals d'encerts i fracassos, és a dir, acreditarà el que s'ha aconseguit i el que no s'ha aconseguit ni assolit amb una reflexió sobre possibles causes. Es tracta de controlar si s'han assolit els mínims planificats en la perspectiva de l'objectiu ineludible fixat per la Llei de normalització lingüística: el domini oral i escrit de les llengües catalana i castellana. Aquest resultat de la funció de control s'ha d'incloure a la memòria final de curs. Això no obstant, ha de tenir, sobretot, funció retroalimentadora i s'ha de constituir en el nou element de planificació/gestió de la normalització lingüística i del tractament de les llengües dins el centre.

Naturalment, els resultats de l'avaluació, amb criteri pragmàtic i funcional, determinaran diferents situacions escolars que requeriran propostes de millora o d'intervenció diferenciades en funció del grau de normalització lingüística assolit i del nivell de tractament de les llengües dut en el centre. Aquestes situacions escolars poden classificar-se segons el ventall següent:

1. Escoles amb projecte lingüístic en procés d'implementació:
 - Procés de normalització no iniciat
 - Procés de normalització iniciat: insatisfactori/satisfactori

2. Escoles amb projecte lingüístic en procés d'evolució:
 - Procés amb evolució problemàtica/insatisfactòria
 - Procés amb evolució satisfactòria

3. Escoles en procés avançat
 - Procés avançat en fase de tancament satisfactori
 - Procés avançat en fase de tancament problemàtic/insatisfactori

El projecte lingüístic pot ser avaluat des de la perspectiva interna del centre i des del vessant extern o quasiextern de les administracions educatives. La perspectiva ineludible de l'autoavaluació del centre correspon a l'equip directiu de l'institut segons les directrius del claustre de professors i els pares dels alumnes, i al consell escolar, òrgan col·legiat de govern al qual en compet l'estudi, anàlisi i aprovació. En tot cas, sempre tenint en compte el caràcter formatiu, això és, formulant, si cal, el replantejament i les mesures necessàries per millorar.

Des del vessant de l'heteroavaluació, l'agent avaluador és la inspecció educativa segons les directrius de les administracions educatives competents. En aquest vessant, té caràcter de control social institucional –retre'n compte– enfocant essencialment a la constatació de desequilibris significatius en la competència lingüística d'alumnes en les llengües catalana i castellana. I evidentment, ha de tenir també el caràcter formatiu o de replantejament que ofereixi mesures necessàries per millorar.

Per tant, davant de tot això suara exposat, aquest Projecte Lingüístic de Centre queda sotmès a la legalitat vigent i al Projecte Educatiu de Centre, i serà susceptible de modificació a través de la revisió periòdica, a proposta del coordinador lingüístic de centre, i aprovades pel Consell Escolar.

VII.- Normativa bàsica

Estatal

LODE Llei orgànica del dret a l'educació. 3.VII.1985.

LOGSE de 3 d'Octubre de 1990. En català: Separata Guix Novembre 1990.

RD 1007/1991 pel qual s'estableixen els Ensenyaments mínims de l'ESO.

RD de 2.10.92 pel qual s'estableix el currículum del Batxillerat.

LOPEGCE Llei orgànica de la participació, l'avaluació i el govern dels centres escolars 20.XI.1995.

Loce 10/2002 de 23 de desembre. De la calidad de la educación.

Catalunya

Generals

ENSENYAMENT, Dep. Decret 75/1992 de 9 de març pel qual s'estableix l'ordenació general dels ensenyaments de l'educació infantil, l'educació primària i l'educació secundària obligatòria a Catalunya.(DOGC 3.4.92).

ENSENYAMENT, Dep. Decret 199/1996, de 12 de juny, pel qual s'aprova el Reglament Orgànic dels centres docents públics que imparteixen educació secundària i formació professional de grau superior. DOGC 2218 DE 14.6.1996.

ENSENYAMENT, Dep. Decret 352/2000, de 7 de novembre, pel qual es regulen la constitució i composició del Consell Escolar i l'elecció, nomenament i cessament del director i dels altres òrgans unipersonals dels centres docents públics. DOGC 3263 DE 10.11.2000.

ENSENYAMENT, Dep. Resolucions amb instruccions d'inici de curs (per a cada curs).

ESO

ENSENYAMENT, Dep. Decret 96/1992 de 28 d'abril pel qual s'estableix l'ordenació de l'ensenyament secundari obligatori. (DOGC 13.5.92). FULL DE DISPOSICIONS 428. Barcelona. Maig 1992.

ENSENYAMENT, Dep. Decret 75/1996, de 5 de març, pel qual s'estableix l'ordenació dels crèdits variables de l'ESO (DOGC 2180 de 11.3.96).

ENSENYAMENT, Dep. Ordre de 3 de juny de 1996, per la qual es desplega l'organització i avaluació dels ensenyaments de l'educació secundària obligatòria. DOGC 2215 DE 7.6.1996.

ENSENYAMENT, Dep. Resolució de la Direcció General d'Ordenació Educativa de 19 de juny de 1997, per la qual s'aproven instruccions relatives a l'organització del currículum a l'educació secundària obligatòria per a l'atenció a la diversitat dels alumnes. FULL DE DISPOSICIONS. 669 Barcelona. Juliol 1997.

Batxillerat

ENSENYAMENT, Dep. Decret 82/1996 d'ordenació del Batxillerat.

ENSENYAMENT, Dep. Ordre de 31 de juliol de 1998, de desplegament de l'organització i l'avaluació dels ensenyaments de batxillerat (DOGC 2716, de 2.9.1998).

VIII.- Disposicions finals

1.- APROVACIÓ, AVALUACIÓ I REVISIÓ DEL PEC

El Consell Escolar és l'òrgan responsable de l'avaluació del compliment dels objectius proposats al PEC. Cada any, en elaborar la memòria anual, l'Equip directiu, escoltats els diversos sectors de la comunitat educativa, revisarà el nivell d'assoliment dels objectius proposats al PEC així com les propostes de millora o canvi en la línia de l'assoliment d'aquests objectius.

Per la rectificació o renovació de part o de la totalitat del PEC, caldrà que el Consell Escolar iniciï el procés d'esmena o renovació a petició de: a) Acord exprés del propi Consell Escolar, per consens o majoria absoluta. b) Acord del Claustre de Professors, per consens o majoria absoluta. c) Acord majoritari de l'Assemblea del PAS.

2.- Difusió

És responsabilitat directa de la Junta Directiva del centre donar la màxima difusió del Projecte Educatiu del Centre en tots els àmbits de la comunitat educativa.

3.- Concreció

El Projecte Educatiu ha de ser punt de referència obligada dels successius plans anuals de centre. Aquests només tindran sentit si s'entenen com a concreció del projecte Educatiu.

IX.- Bibliografia

- El Projecte educatiu: la realitat d'un centre. Equip de mestres de l'EP Joan Miró, a Guix núm. 12, 130
- CARBONELL, Jaume Proyecto del proyecto. Cuadernos de Pedagogía núm. 158
- GRASA, Rafael, La concreción de los valores en el proyecto educativo de centro. Cuadernos de Pedagogía núm. 158
- ANTÚNEZ, Serafín i IMBERNON, Francisco, El Proyecto educativo Cuadernos de Pedagogía 129
- ANTÚNEZ, Serafín, ¿Qué proyecto hacemos? Cuadernos de Pedagogía núm. 158