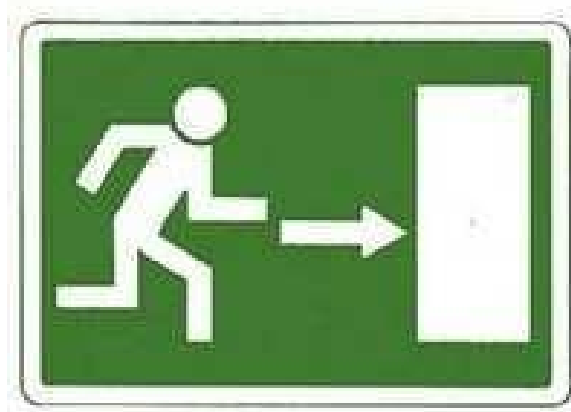


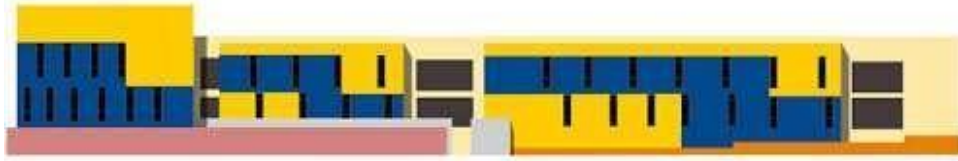
# ORGANITZACIÓ EN CAS D'EMERGÈNCIA



# ORGANITZACIÓ EN CAS D'EMERGÈNCIA

## INSTITUT OLIVAR GRAN ESCOLA D'HOSTALERIA

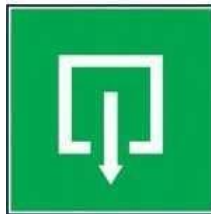
### FIGUERES



✓ Existeixen dos actuacions en casos d'emergència:

1. Evacuar el centre cap al punt de reunió. (p.3)

2. Confinar-nos al gimnàs. (p. 13)



Simbologia d'evacuació existent als passadissos.

✓ A consergeria es troba disponible el document complet del "Pla d'Emergència del centre docent".

✓ Qualsevol dubte, suggeriment o incidència relacionat amb el pla d'emergència o amb els riscos laborals dirigiu-vos a [jrigall@xtec.cat](mailto:jrigall@xtec.cat)

# **1. Objectius del Pla d'Emergència de Centre**

- Saber donar resposta a situacions reals de risc.
- Recollir les actuacions que ha de dur a terme la comunitat educativa en cas d'una emergència.
- Implicar les administracions públiques i els serveis de protecció en cas d'un sinistre.
- Garantir la seguretat dels usuaris del centre.
- Potenciar la coordinació amb diferents Plans d'Emergència.
- Fomentar una educació que permeti als nostres alumnes l'adquisició d'hàbits preventius i d'autoprotecció.

## **2. Simulacre d'emergència**

Consideracions a tenir en compte:

- Es realitzarà en un dia normal d'activitat docent, en situació de màxima ocupació de l'edifici durant el primer trimestre.
- Cada professor/a donarà les instruccions necessàries i organitzarà l'estratègia del seu grup classe: distribuirà funcions concretes entre els seus alumnes com ara tancar les finestres, apagar els llums, controlar que no s'emportin els objectes personals, controlar la sortida, comptar els alumnes al punt de reunió i altres aspectes que el professor/a cregui convenient i seguir les indicacions de la megafonia.
- Tothom ha de procurar mantenir la calma per a evitar conseqüències negatives.

## **3. Evacuació**

Evacuarem l'edifici quan es produeixi un risc intern provinent de dins del centre que serà avisat per sirena i/o megafonia, com podria ser:

- un incendi
- una explosió
- una amenaça de bomba
- una altra causa que suposi un risc important.



Elaborat per: Coordinador de Riscos Laborals  
Versió: 005  
Arxiu: PS0201d01v05

*Aquest document pot quedar  
obsolet una vegada imprès*

### 3.1 L'avís d'evacuació



### 3.2 Procés d'evacuació

Ens traslladarem tots, de manera planificada, a l'exterior de l'edifici de l'Institut. **Els punt de concentració** seran la **zona de la pista esportiva interior** i/o a la **pista de patinatge exterior** si se surt des de l'edifici d'hostaleria.

Consideracions que cal tenir en compte:

1. S'utilitzaran les sortides habituals de l'edifici ( les assenyalades en els plànols de cada aula i als passadissos).
2. Es tancaran les portes i les finestres, ja que en cas d'un incendi real (que és el tipus d'emergència més comú) el corrent d'aire pot afavorir la propagació del foc.
3. No s'ha de fer servir l'ascensor en cap cas.

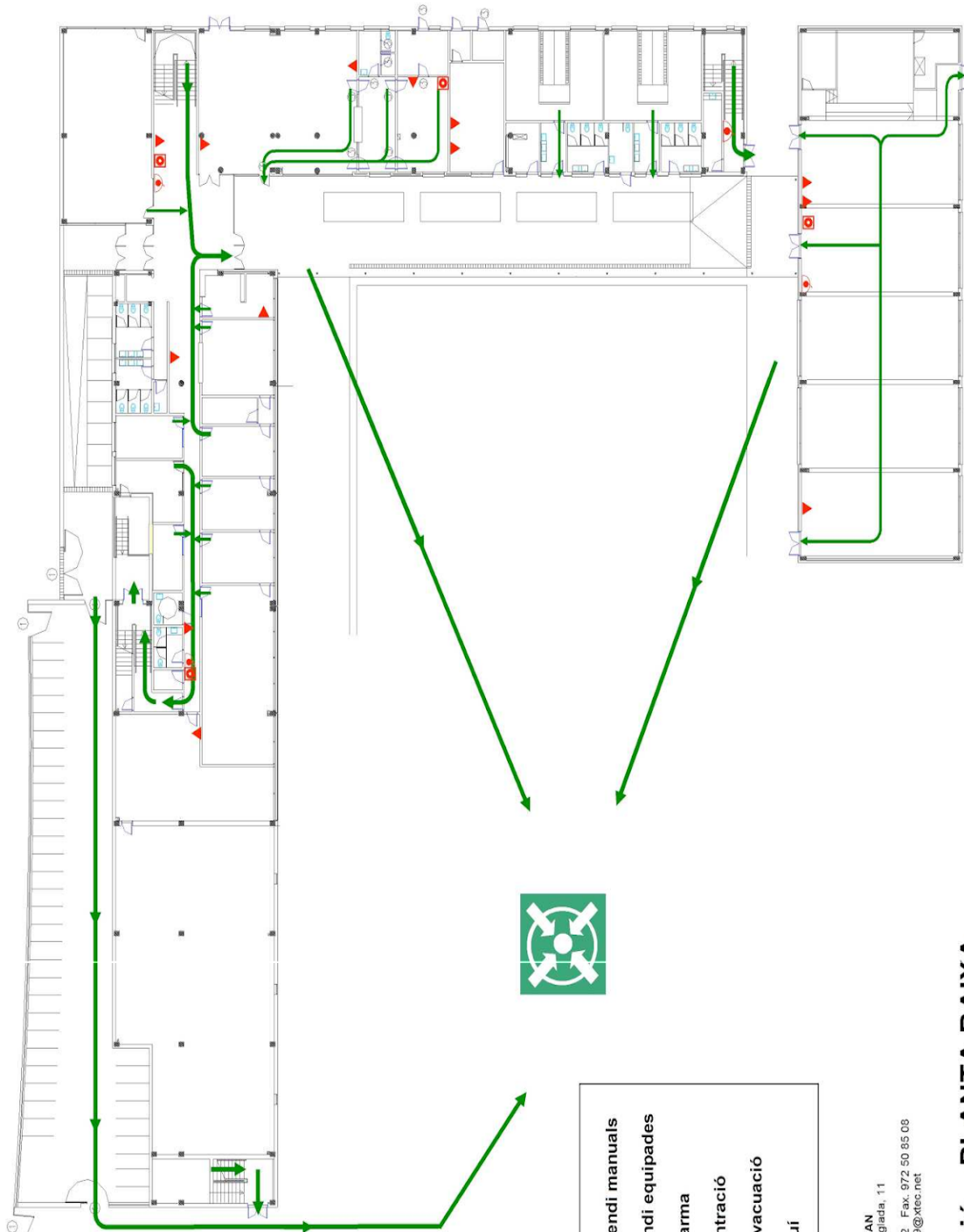
(\*CRA: Central Receptora d'Alarmes de la Guàrdia Urbana de Figueres)




### 3.3 Criteris per a evacuar de forma ordenada

1. Quan senti el senyal d'alarma, amb so fort i insistent, s'ha de desallotjar l'edifici. En primer lloc tenen preferència les aules de la planta baixa.
2. Al mateix temps, els alumnes de les plantes superiors s'han de mobilitzar, de manera ordenada i establerta, cap a les escales. Baixaran respectant la prioritat de les plantes inferiors.
3. El desallotjament de cada planta es farà per grups; sortiran en primer lloc les aules més properes a les escales, ordenadament, sense que els grups es barregin i amb l'acompanyament del professor que estava fent classe amb el grup.
4. Cada grup seguirà el trajecte assenyalat en els plànols interiors de cada aula i també als passadissos. En cap cas es farà servir l'ascensor.
5. Cada professor/a s'ha de responsabilitzar de controlar els moviments dels alumnes que té al seu càrrec, els ha de guiar a les escales i sortides establertes i fer un recompte dels mateixos un cop són al punt de concentració.
6. El professorat de guàrdia i que estan en les aules assignades com a coordinadors de planta han de vigilar que totes les aules del seu recorregut siguin buides d'alumnes i les portes tancades, "escombrant" el trajecte cap a l'exterior.
7. Els alumnes amb mobilitat reduïda (PMR) seran els últims en sortir de l'aula amb la persona responsable assignada que l'acompanyarà. Si no fos possible sortir a l'exterior i/o baixar, es quedaran confinats en un espai proper que doni al carrer i fer-se veure a la finestra. Si és possible, es donarà avís immediat al 112 per tal que es prenguin les mesures correctores corresponents.
8. El punt de concentració serà dins el recinte de la pista esportiva on cada curs d'ESO, BAT i CF té el seu espai assignat i marcat als pals de llum. Cal comptar els alumnes i facilitar-ne el nombre al coordinador de riscos laborals i/o un membre de l'equip directiu. Espereu les instruccions que es doni per megafonia o directament pels membres de l'equip directiu i el coordinador de prevenció de riscos laborals.



Símbol de punt de concentració o de reunió visible a peu de pista.



-  Extintors d'incendi manuals
-  Boques d'incendi equipades
-  Polsadors d'alarma
-  Punt de concentració
-  Recorregut d'evacuació
-  Ens trobem aquí

IES OLIVAR GRAN  
 Av. M. Àngels Anglada, 11  
 17600 Figueras  
 Tel. 972 50 45 62 Fax. 972 50 85 08  
 e-mail: b7007609@xtec.net



## Pla d'Evacuació – PLANTA BAIXA



Elaborat per: Coordinador de Riscos Laborals  
 Versió: 005  
 Arxiu: PS0201d01v05

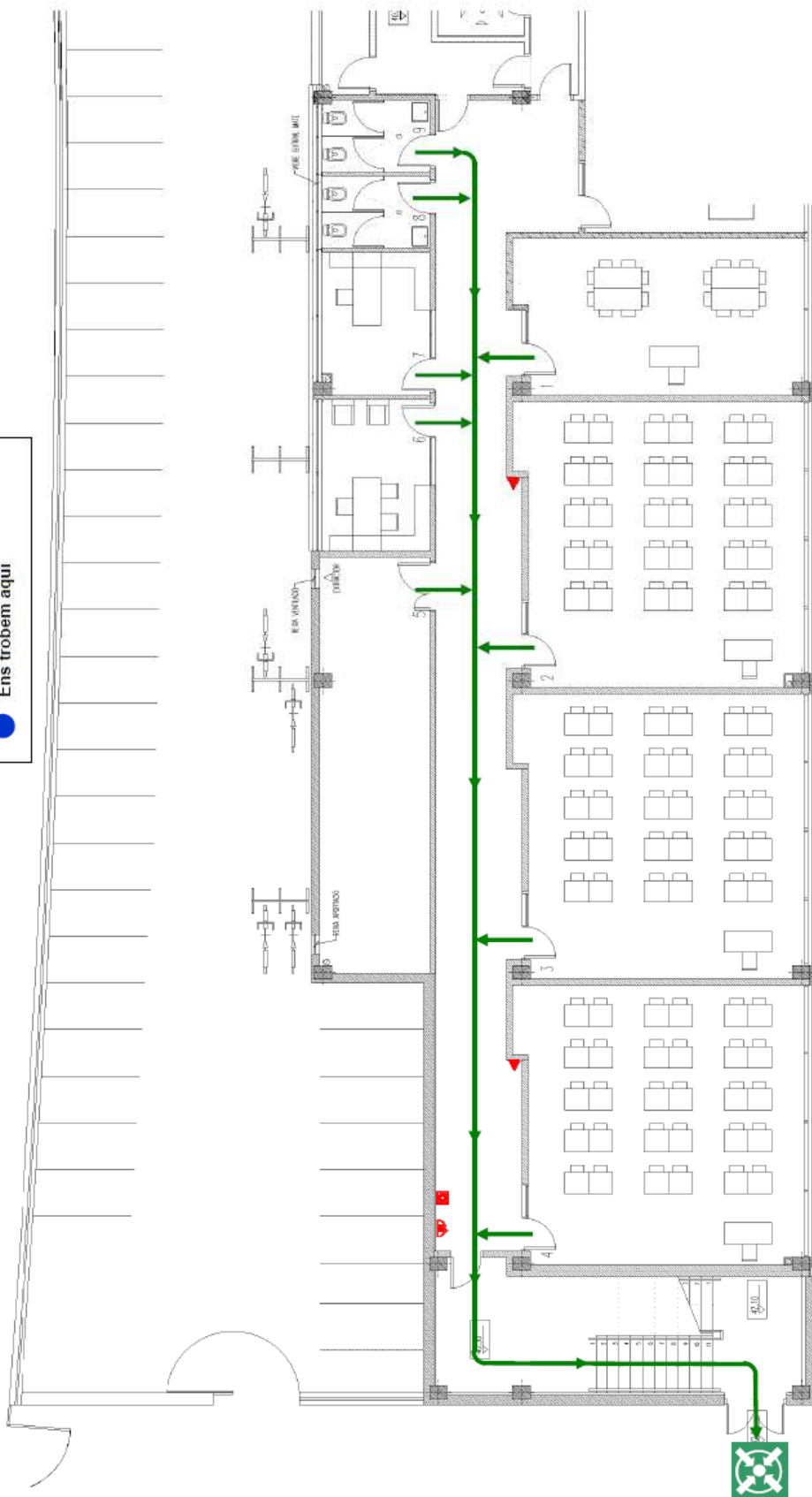
**Aquest document pot quedar obsolet una vegada imprès**



IES OLIVAR GRAN  
Av. M. Àngels Anglada, 11  
17600 Figueras  
Tel. 972 50 45 62 Fax. 972 50 85 08  
e-mail: b7007606@xtec.net

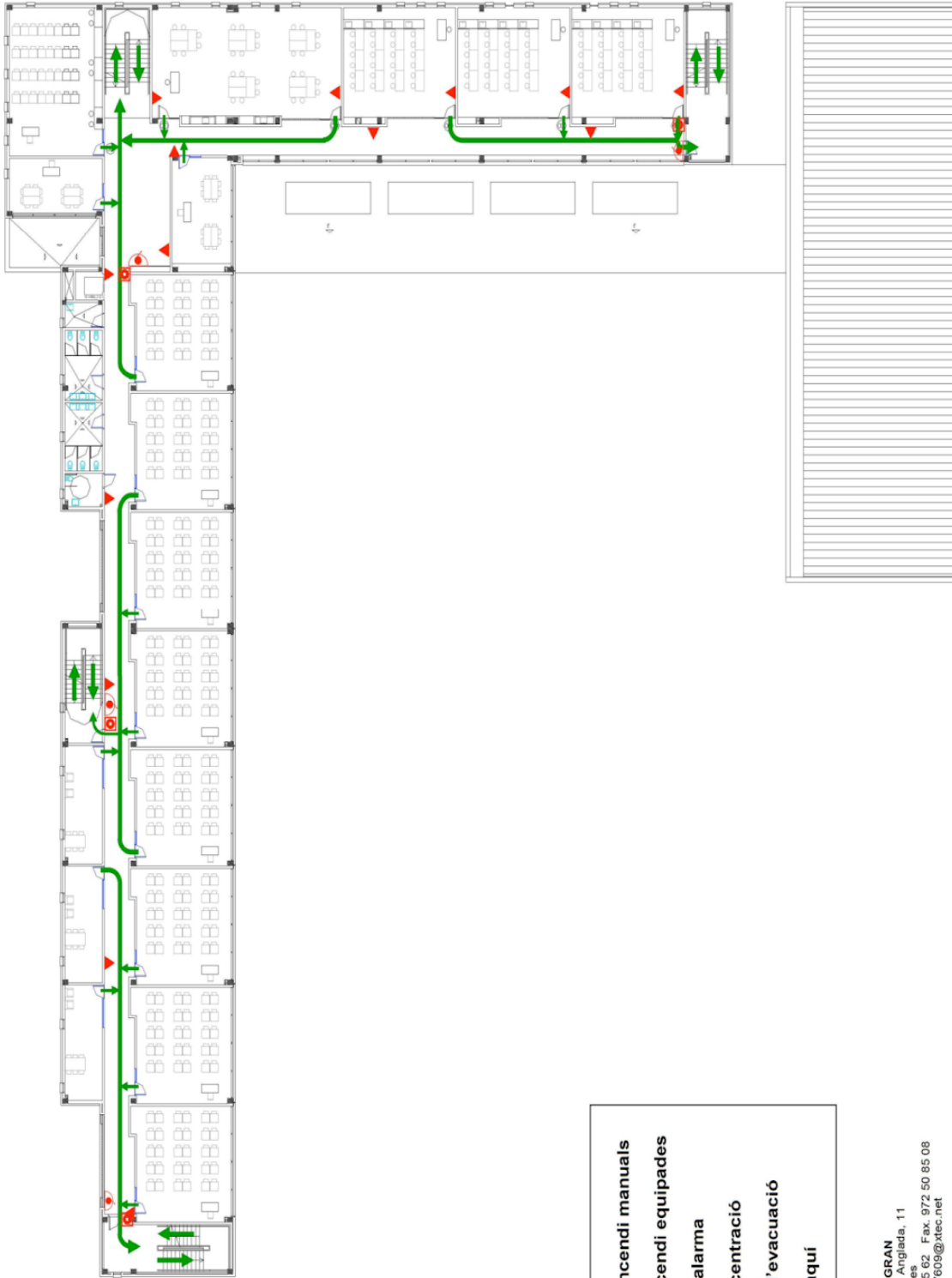
## Pla d'Evacuació ANNEX PLANTA BAIXA

	Extintors d'incendi manuals
	Boques d'incendi equipades
	Polsadors d'alarma
	Punt de concentració
	Recorregut d'evacuació
	Ens trobem aquí



Elaborat per: Coordinador de Riscos Laborals  
Versió: 005  
Arxiu: PS0201d01v05

**Aquest document pot quedar  
obsolet una vegada imprès**



	Extintors d'incendi manuals
	Boques d'incendi equipades
	Pulsadors d'alarma
	Punt de concentració
	Recorregut d'evacuació
	Ens trobem aquí



**IES OLIVAR GRAN**  
 Av. M. Àngels Anglada, 11  
 17600 Figueras  
 Tel. 972 50 45 62 Fax. 972 50 85 08  
 e-mail: b7007609@xtec.net

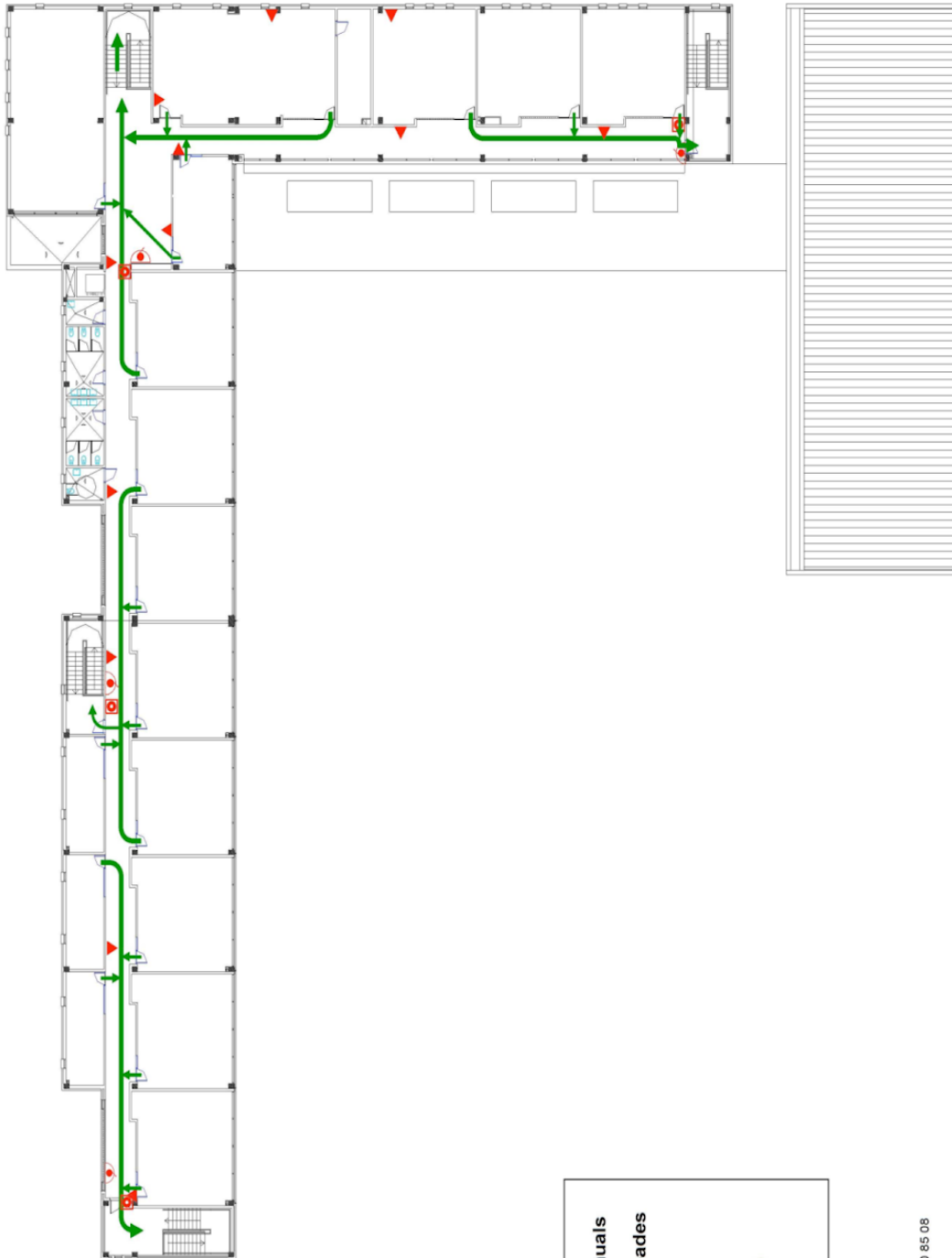
## Pla d'Evacuació – PLANTA PRIMERA



Elaborat per: Coordinador de Riscos Laborals  
 Versió: 005  
 Arxiu: PS0201d01v03

**Aquest document pot quedar obsolet una vegada imprès**





	Extintors d'incendi manuals
	Boques d'incendi equipades
	Polsadors d'alarma
	Punt de concentració
	Recorregut d'evacuació
	Ens trobem aquí



IES OLIVAR GRAN  
 Av. M. Àngels Anglada, 11  
 17600 Figueras  
 Tel. 972 50 45 62 Fax. 972 50 85 08  
 e-mail: b7007606@xtec.net

## Pla d'Evacuació – PLANTA SEGONA

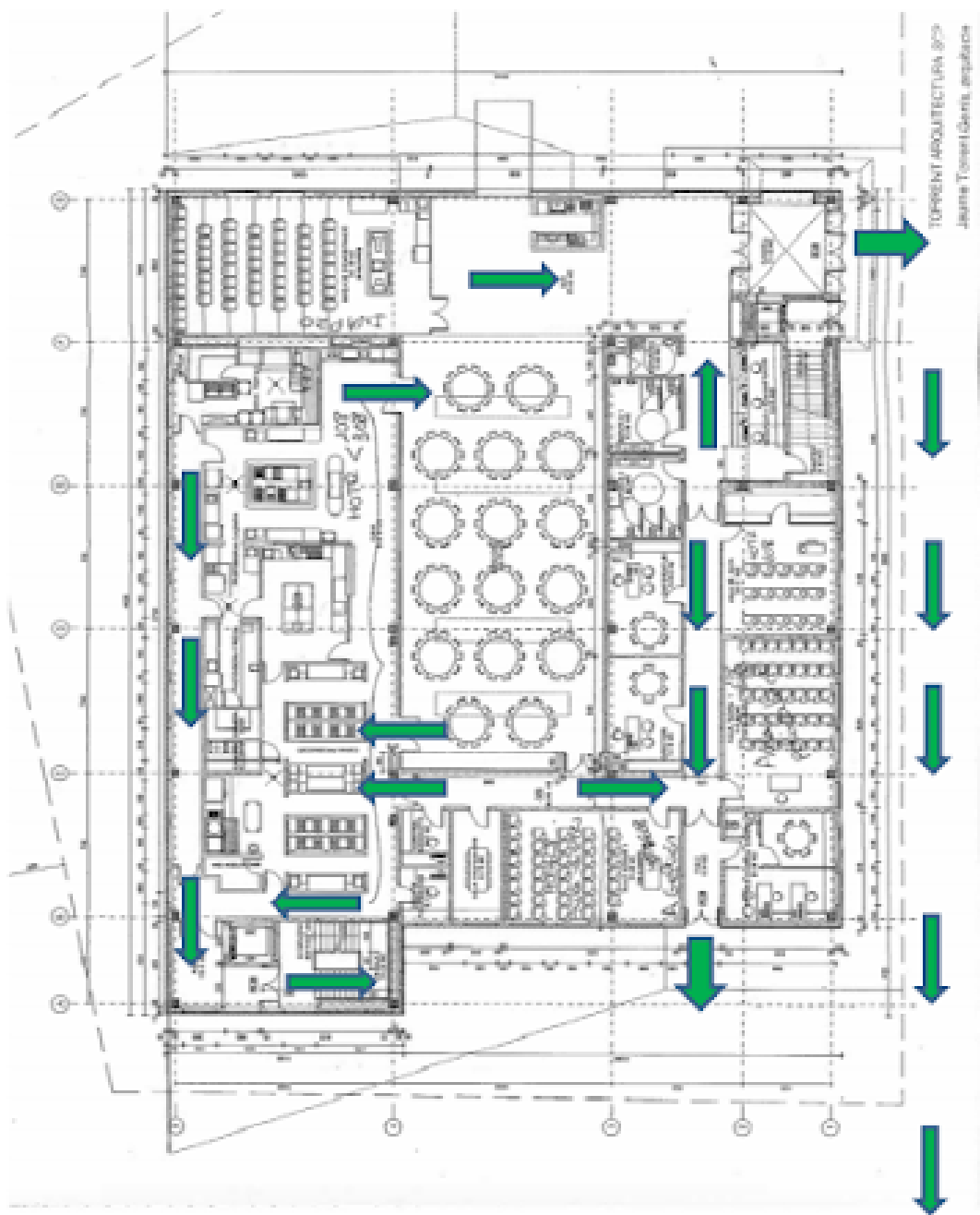


Elaborat per: Coordinador de Riscos Laborals  
 Versió: 005  
 Arxiu: PS0201d01v05

*Aquest document pot quedar obsolet una vegada imprès*



## Planta primera Escola d'Hostaleria de Figueres

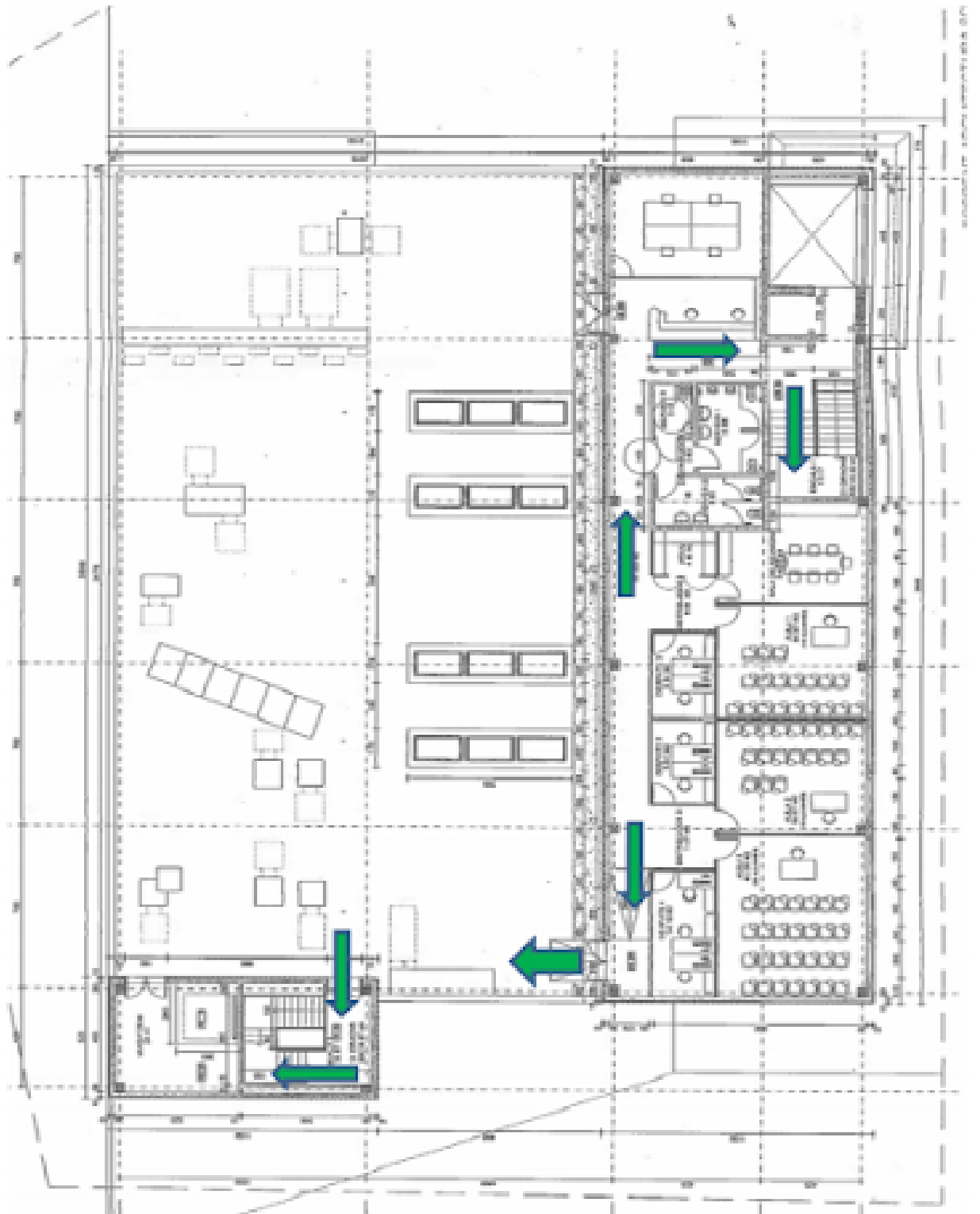


TOPRENT ARQUITECTURA S.L.  
Jaume Torrent Guals, arquitecte

Pista Skate



# Planta segona Escola d'Hostaleria de Figueres



## **4. Confinament**

Ens confinarem, bàsicament, quan hi ha riscos externs, que provenen de fora del centre, com ara:

- aigua o inundacions
- una tempesta
- vent de forta intensitat que pugui ocasionar perill
- possibles accidents químics
- altra causa que suposi un risc extern important

Davant una eventual emergència fora del centre ens traslladarem tots, de manera ordenada com en una evacuació, cap al gimnàs. Cada curs tindrà el seu espai assignat tal com està indicat a les parets del gimnàs.

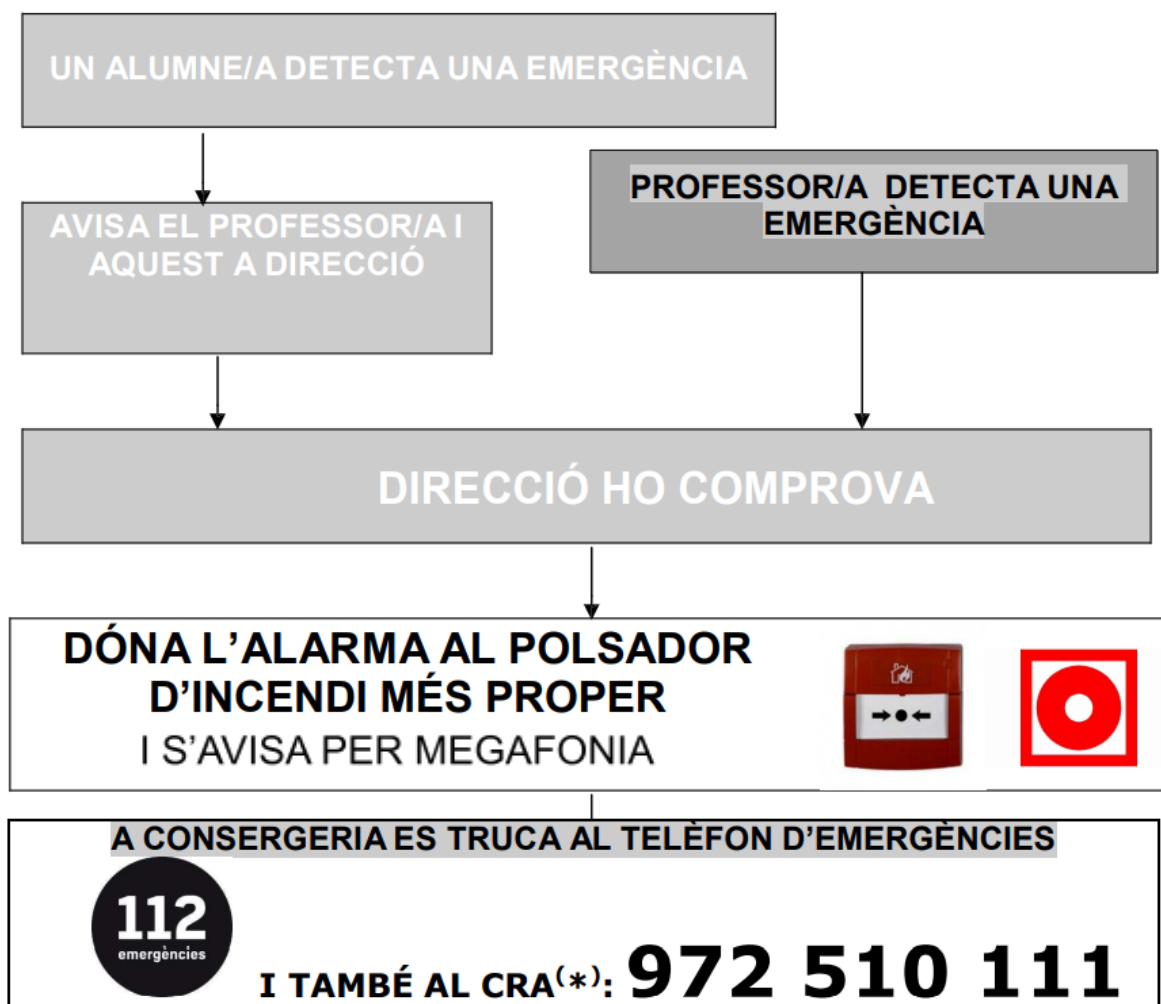
Consideracions que cal tenir en compte:

1. S'ha de tancar les portes i finestres del lloc de confinament, en el nostre cas el gimnàs.
2. No s'ha de fer servir en cap cas l'ascensor.
3. En cas que ens haguéssim de traslladar, amb transport prèviament organitzat, farem una evacuació ordenada fins al punt de recepció que s'estableixi.

Criteris per a la realització d'un confinament:

1. Són els mateixos que els d'evacuació (punts 1 a 7) i s'avisarà per megafonia que es tracta d'un confinament.
2. Tothom es dirigirà de manera ordenada al gimnàs on cada curs d'ESO, BAT i CF té el seu espai assignat i marcat a les parets.
3. Ningú no ha de sortir del gimnàs fins que ho indiquin les autoritats, els membres de l'equip directiu o d'un avís per megafonia.
4. Cada professor/a s'ha de responsabilitzar de controlar els moviments dels alumnes a càrrec seu.

## 4.1 L'avís de confinament



Símbol de confinament

# TELÈFON ÚNIC DE TRUCADES D'EMERGÈNCIA



**El Centre d'Atenció i Gestió de Trucades d'Urgència 112 Catalunya centralitza totes les trucades urgents per tal que qualsevol persona pugui sol·licitar els serveis públics d'emergències sanitàries, extinció d'incendis i salvament, seguretat ciutadana i protecció civil quan es trobi en una situació d'emergència: accidents, incendis, robatoris, agressions, violència masclista, rescats o catàstrofes.**

**Dóna resposta immediata les 24 hores del dia els 365 dies de l'any.**

**És un servei públic d'accés universal, gratuït i permanent per a totes les persones des de qualsevol tipus de telèfon, fix o mòbil.**

**Trobareu més informació a <http://112.gencat.cat/ca/index.html>**