

PLA D'OBERTURA DE CENTRE [POC]

Curs 2021-2022
en el marc de la pandèmia per Covid-19

**INSTITUT GORGS
CERDANYOLA DEL VALLÈS
[8053157]**

Setembre 2021



PLA D'OBERTURA DE L'INSTITUT GORGS DE CERDANYOLA DEL VALLÈS [8053157] PER EL CURS 2021-2022 EN EL MARC DE LA PANDÈMIA PER COVID-19

Aquest document segueix les directrius marcades en el ["Pla d'actuació per al curs 2021-2022 per a centres educatius en el marc de la pandèmia per Covid-19"](#) publicat pels Departaments d'Educació i Salut, amb data Setembre 2021.

Aquest Pla d'actuació estableix les bases perquè el curs 2021-2022 es pugui dur a terme amb les màximes garanties, que busquen l'equilibri entre la protecció de la salut de les persones, la gestió correcta de la pandèmia i el dret de tots els joves a una educació de qualitat. Cal que l'institut pugui treballar amb la màxima normalitat possible i donar continuïtat a l'aprenentatge aplicant les mesures sanitàries de protecció que siguin necessàries.

Els punts bàsics en els que es fonamenta el pla són:

- L'accés a l'educació de tots els adolescents en condicions d'equitat.
- La normalització de l'aprenentatge al centre educatiu seguint les instruccions sanitàries i garantint la funció social de l'educació.
- L'institut ha de ser un entorn segur, amb el risc mínim assumible.
- A través de les mesures proposades, el centre ha d'estar en condicions de contribuir al control de l'epidèmia i a la ràpida identificació de casos i de contactes.

Els **valors** en què es basa la proposta són:

- **SEGURETAT.** Amb les mesures que es proposen i la col·laboració imprescindible de tots els integrants de la comunitat educativa —incloses les famílies—, el centre ha de continuar sent un espai on l'activitat educativa es pugui dur a terme d'una manera segura i confortable.
- **SALUT.** La salut dels alumnes, docents i altres persones treballadores del centre ha de ser una prioritat. Totes les mesures estan adreçades a reduir la transmissió del virus i a millorar la traçabilitat de casos i contactes.
- **EQUITAT.** Cal garantir la presencialitat al centre sense renunciar a la seguretat d'alumnes i personal docent i no docent per tal de garantir un ensenyament de qualitat i minimitzar les bretxes digitals i cognitives de l'alumnat degudes al període de confinament i al tancament del centre durant el curs 19-20.
- **VIGÈNCIA.** Totes les mesures proposades seran vigents al llarg del curs escolar 2021-2022. No obstant això, aquestes mesures s'avaluaran i s'adaptaran en funció de l'evolució del context epidemiològic i dels avenços en el pla de vacunació i en la immunitat de grup.

El POC de l'Institut Gorgs de Cerdanyola del Vallès inclou la següent informació:

1. Organització pedagògica, en una situació de pandèmia com l'actual i en cas de confinament parcial o tancament del centre.
2. Organització de grups d'alumnes, professionals i espais.
3. Organització d'horaris i gestió d'entrades i sortides.
4. Pla d'actuació en cas de detectar un possible cas de COVID-19.
5. Pla de ventilació, neteja i desinfecció.

El pla d'organització del centre ha d'estar aprovat pel Consell Escolar, està a disposició de la Inspecció d'Educació i publicat a l'espai web del centre.

ÍNDEX [POC]

1.	Diagnosi	4
2.	Organització dels grups estables	4
	2.1. Determinació de grups. Criteris de configuració dels grups	
	2.2. Ús dels espais. Aules i altres dependències	
	2.3. Criteris d'inclusió	
	2.4. Mesures flexibilitzadores, agrupaments	
3.	Criteris organitzatius dels recursos per a l'atenció de l'alumnat amb NEE	5
4.	Organització de les entrades i sortides	5
	4.1. Marc horari	
	4.2. Accessos	
	4.3. Entrada a l'aulari a primera hora del matí	
	4.4. Sortida esbarjos [09.55, 12.15]	
	4.5. Organització dels espais en cas de pluja	
	4.6. Entrada esbarjos [10.20, 12.35]	
	4.7. Sortida [14.30]	
5.	Relació amb la comunitat educativa	9
6.	Pla de neteja	9
7.	Extraescolars. Activitats complementàries que es fan al centre	9
8.	Activitats complementàries fora del centre	9
9.	Reunions dels òrgans unipersonals i col·lectius de coordinació i govern	10
10.	Protocol d'actuació per la gestió dels possibles casos de covid-19	10
	10.1. Requisits d'accés a l'institut	
	10.2. Gestió de casos a l'institut	
	10.3. Tornada al centre	
	10.4. Gestió de contactes estrets	
11.	Seguiment del pla	13
12.	Pla de treball del centre educatiu en confinament	14

1. DIAGNOSI

L'Institut Gorgs té un total de 349 alumnes matriculats a l'ESO i 167 al batxillerat. Els 3 grups oficials de cada nivell de 1r a 4t d'ESO es desdoblen en 4 grups-classe, d'una ràtio aproximada de 23 alumnes per aula. A batxillerat els grups corresponen al nombre oficial, que a principi de curs té una ràtio considerablement baixa.

2. ORGANITZACIÓ DELS GRUPS ESTABLES

2.1. DETERMINACIÓ DE GRUPS. CRITERIS DE CONFIGURACIÓ DELS GRUPS.

A 1r d'ESO s'ha distribuït l'alumnat equilibrant el nombre de nois i noies, tenint en compte els centres de procedència i d'acord amb la informació rebuda en les sessions de traspàs de Primària-Secundària i el nombre d'alumnat amb informes NESE i NSCD.

A proposta de l'equip docent, a 2n, 3r i 4t d'ESO es dona majoritàriament continuïtat a la distribució de l'alumnat del curs anterior, a excepció d'algunes redistribucions d'alumnes puntuals motivades per dinàmiques de grup classe que calia millorar respecte al curs anterior.

Al batxillerat la composició dels grups ha tingut en compte el nombre de matèries de modalitat amb més alumnat, per determinar així una menor mobilitat d'alumnat entre grups.

2.2. ÚS DELS ESPAIS. AULES I ALTRES DEPENDÈNCIES.

Amb la sola excepció de les matèries optatives, l'alumnat d'ESO disposa d'aula pròpia de grup que no serà utilitzada per altre alumnat en cas que aquests no siguin a l'aula. Puntualment, en algunes matèries poden desplaçar-se i fer ús d'altres aules com el laboratori, el taller de tecnologia o el gimnàs sempre dins el grup estable.

En el batxillerat cada grup també disposa d'aula pròpia tot i que en alguna matèria de modalitat, l'alumnat pot coincidir amb companys d'un altre grup del mateix nivell. En aquest cas, a més a més de la mascareta, s'hauran d'extremar les mesures sanitàries, distància interpersonal i ventilació constant de l'espai.

2.3. CRITERIS D'INCLUSIÓ

L'alumnat SIEI se situa en un únic grup estable ordinari del nivell educatiu corresponent per facilitar l'entrada del professorat específic

2.4 MESURES FLEXIBILITZADORES, AGRUPAMENTS

No es fan agrupaments flexibles. El recurs per atendre la diversitat dins l'aula es fa amb el suport d'un segon professor/a que pertany al mateix equip docent del grup. D'aquesta manera no s'incrementa l'exposició a altre professorat que no sigui del mateix equip docent del grup-classe.

Es proposa l'organització escolar entorn a grups de convivència estables. En el cas que diferents grups s'hagin de relacionar entre si (matèries optatives a 4t d'ESO i Batxillerat), s'han de complir rigorosament les mesures de protecció individual, especialment el manteniment de la distància física de seguretat d'un metre i mig i l'ús de la mascareta.

3. CRITERIS ORGANITZATIUS DELS RECURSOS PER A L'ATENCIÓ DE L'ALUMNAT AMB NECESSITAT ESPECÍFICA DE SUPORT EDUCATIU

Com a norma general els recursos a aplicar per l'atenció d'alumnat amb NEE consistiran en l'entrada d'un segon professor/a a l'aula que ja pertanyi al mateix grup estable d'alumnes. En el cas dels grups on hi hagi alumnat SIEI, aquests alumnes podran sortir de l'aula en algunes classes per conformar un subgrup del grup estable al qual pertanyen.

4. ORGANITZACIÓ DE LES ENTRADES I SORTIDES

4.1 MARC HORARI.

Es recupera el marc horari previ a la pandèmia, de 8h a 14.30h amb dues franges d'esbarjo, de 10h a 10.20h i de 12.20 a 12.35h.

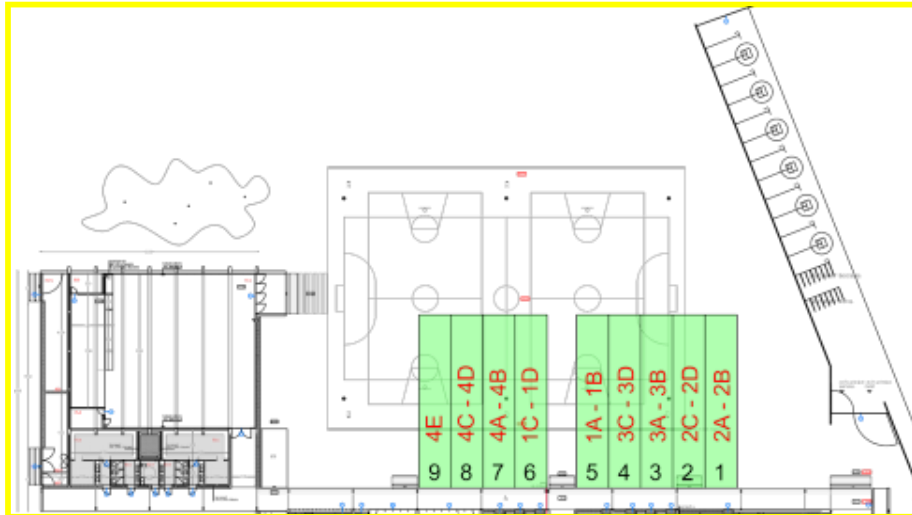
4.2 ACCESSOS

CURS-NIVELL-GRUP	TIPUS D'ACCÉS	HORARI
1r ESO A, B, C, D (amb mascareta)	Porta lateral pati	Entrada 8.00h Sortida 14.30 h
2n ESO A, B, C, D (amb mascareta)	Porta principal	Entrada 8.00h Sortida 14.30 h
3r ESO A, B, C, D (amb mascareta)	Porta principal	Entrada 8.00h Sortida 14.30 h
4t ESO A, B, C, D (amb mascareta)	Porta lateral pati	Entrada 8.00h Sortida 14.30 h
1r BAT A, B, C (amb mascareta)	Porta petita davant del gimnàs	Entrada 8.00h Sortida 14.30 h
2n BAT A, B, C (amb mascareta)	Porta petita davant del gimnàs	Entrada 8.00h Sortida 14.30 h

Tot l'alumnat i professorat accedirà al centre sempre amb mascareta.

4.3. ENTRADA A L'AULARI A PRIMERA HORA DEL MATÍ

Els diferents grups de l'ESO es distribueixen al pati en els carrils assignats mantenint la distància de seguretat:



La pujada a les aules amb els grups de l'ESO es farà amb el professorat que té classe amb cada grup a primera hora (8.00-9.00h) entrant per les portes i escales assignades, de forma ordenada i evitant les aglomeracions.

Els grups de 1r i 4t d'ESO accediran al centre per la porta central i pujaran a la seva aula per l'escala central.

Els grups de 2n i 3r d'ESO accediran al centre per la porta principal i pujaran a la seva aula per l'escala lateral (consergeria).

Els grups de Batxillerat accediran al centre per la porta exterior habilitada al carrer de la Garsa i pujaran a la seva aula per l'escala lateral (cantina), sense professorat, de forma ordenada i evitant les aglomeracions i mantenint la distància de seguretat.



4.4. SORTIDA ESBARJOS [09.55, 12.15]

El professorat que ha tingut classe amb cada grup organitza la sortida esglaonada dels mateixos evitant les aglomeracions per les escales i portes:

- 1r i 4t d'ESO: Escala central i porta central
- 2n i 3r d'ESO: Escala lateral (consergeria) i porta principal
- Batxillerat: Escala lateral (cantina) i sortida al carrer pel C/ de la Garsa

El professorat ha de tancar la porta de l'aula on ha fet classe amb clau per evitar robatoris i incidències a les hores de pati. L'alumnat no es pot quedar a les aules, només serà possible en casos excepcionals i sempre amb l'autorització de direcció.

Els alumnes de batxillerat sortiran del centre a les hores d'esbarjo, utilitzant la porta del carrer de la Garsa. Els alumnes de l'ESO es distribuïran per les diferents zones del pati, mantenint sempre la distància interpersonal i amb la mascareta posada.

Les lligues de pati es faran en la primera franja d'esbarjo.

L'accés interior a la cantina (porta passadís planta baixa), és tancat als alumnes. Aquests hauran de formar fila a l'exterior i podran entrar a comprar en grups de tres persones, mantenint la distància i respectant sempre l'aforament.

Es permet la interacció entre diversos grups fent ús de la mascareta.

4.5. ORGANITZACIÓ DELS ESPAIS EN CAS DE PLUJA

Si plou molt, per quedar xops, ens quedarem a l'aula. Si plou poc o comença a ploure mentre som al pati, anirem a les zones cobertes exteriors

4.6. ENTRADA ESBARJOS [10.20, 12.35]

Es farà sonar la música dos minuts abans d'acabar l'esbarjo, per tal d'indicar als alumnes que han de començar a formar files. El professor que farà la següent classe és l'encarregat de venir a buscar el seu grup als carrils assignats i acompanyar-lo a l'aula, de forma ordenada i evitant aglomeracions a l'aula, fent servir les seves portes i escales habituals .

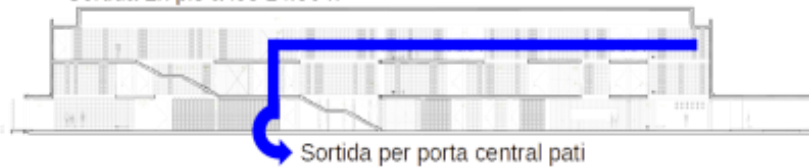
L'alumnat de Batxillerat accedirà a les seves aules fent servir les vies de circulació abans esmentades.

4.7. SORTIDA [14.30]

La sortida a última hora es realitzarà de forma ordenada, regulada pel professorat que ha tingut classe amb cada grup a 6ª hora en funció de la planta i seguint el següent recorregut:

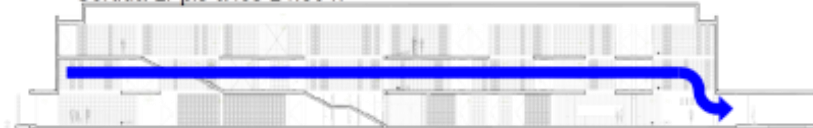


Sortida 2n pis a les 14.30 h



Sortida per porta central pati

Sortida 1r pis a les 14.30 h



Sortida per porta principal

Sortida planta baixa a les 14.30 h



Sortida per porta exterior Biblioteca

5. RELACIÓ AMB LA COMUNITAT EDUCATIVA

Previsió de les sessions del consell escolar i de la modalitat de les reunions: Sempre que es pugui, les reunions de Consell Escolar seran telemàtiques.

Procediment de difusió i informació del pla d'organització a les famílies: Les famílies rebran informació a través de missatgeria electrònica i en les reunions telemàtiques.

Procediments de comunicació amb les famílies: Les reunions amb les famílies seran telemàtiques, tant la reunió d'inici de curs com les que es realitzin de manera individual. En casos puntuals es podrà fer la reunió presencialment si es valora necessari.

6. PLA DE NETEJA

La neteja i desinfecció general del centre es farà en horari de tarda.

A l'entrada a les aules es posarà a disposició de l'alumnat gel hidroalcohòlic per desinfectar les mans. A les aules també es disposarà de solució desinfectant per a la desinfecció dels estris i materials que s'hagin d'utilitzar.

A l'aula d'informàtica es tindrà especial cura amb la neteja de teclats i ratolí amb una solució desinfectant.

Sempre que les condicions atmosfèriques ho permetin, es procurarà mantenir obertes les finestres de l'aula, especialment quan se surti al pati, per ventilar i renovar l'aire de l'aula. També serà convenient deixar la porta oberta de l'aula, per facilitar el corrent d'aire i evitar el contacte amb manetes i poms.

7. EXTRAESCOLARS. ACTIVITATS COMPLEMENTÀRIES QUE ES FAN AL CENTRE

La concreció de grups d'activitats extraescolars es concretarà a l'octubre a partir de l'alumnat que hi participi. En totes les activitats es seguiran els protocols d'actuació que es determinin per part de l'administració en funció de l'evolució de la pandèmia.

8. ACTIVITATS COMPLEMENTÀRIES FORA DEL CENTRE

Es duran a terme les activitats complementàries fora del centre previstes en la programació general anual, pel que fa a sortides i colònies, amb les adaptacions que calgui, ateses les mesures de prevenció i seguretat sanitària, d'acord amb el Pla sectorial vigent.

Es preveuen sortides vinculades als Crèdits i Treball de síntesi de l'ESO, així com sortides programades pels diferents departaments i nivells lligades al currículum tant a l'ESO com al Batxillerat.

9. REUNIONS DELS ÒRGANS UNIPERSONALS I COL·LECTIUS DE COORDINACIÓ I GOVERN

ÒRGANS	TIPUS DE REUNIÓ	FORMAT DE LA REUNIÓ	PERIODICITAT/ TEMPORITZACIÓ
Equip directiu	Planificació	Presencial	Dues per setmana
Coordinació ESO i batxillerat	Coordinació	Presencial	Una per setmana
Consell de direcció	Planificació	Presencial	Una per setmana
Comissió de qualitat	Planificació	Presencial	Una per setmana
Comissió de promoció	Planificació	Presencial	Una per setmana
Comissió pedagògica	Planificació	Presencial	Una per trimestre
CAD	Coordinació	Presencial	Una per setmana
Equips docents d'ESO	Coordinació	Telemàtica	Una per setmana
Claustre ordinari	Planificació	Presencial/telemàtic	Un per trimestre
Consell Escolar	Planificació	Telemàtica	Un bimestral

10. PROTOCOL D'ACTUACIÓ PER LA GESTIÓ DELS POSSIBLES CASOS DE COVID-19

La directora del centre té la responsabilitat de coordinar i gestionar la Covid-19 a l'institut.

Qualsevol comunicació per part de les famílies per tema Covid s'ha de fer a través del mail i/o el telèfon del centre.

L'institut introduirà les dades dels grups de convivència estables (GCE) del centre (grups-classe) a l'aplicació Traçacovid i mantindrà tota la informació actualitzada en aquesta aplicació. Per tal de poder fer aquesta gestió, i de forma voluntària, es demana a les famílies la declaració voluntària sobre la pauta de vacunació de l'alumne.

Les famílies o els mateixos alumnes (a partir de 16 anys) han de signar una declaració responsable per la qual els comprometen a:

- Seguir les normes establertes davant la covid-19.
- No portar l'adolescent al centre educatiu en cas que presenti simptomatologia compatible amb la COVID-19 o l'hagi presentat en els darrers 14 dies.
- Mantenir el centre educatiu informat de qualsevol novetat.

- Si s'ha diagnosticat un cas positiu a la xarxa privada de salut, presentar la documentació acreditativa o la directora del centre segons els canals indicats. No és necessari si el diagnòstic d'un cas positiu s'ha fet a la xarxa pública de salut.

10.1. REQUISITS D'ACCÉS A L'INSTITUT

La família / els tutors han de verificar, abans d'anar al centre educatiu, l'estat de salut de l'alumne i comprovar que no té una temperatura superior als 37,5°C ni presenta com a novetat cap altre dels símptomes més freqüents de la covid-19:

- Febre o febrícula > 37,5°C
- Tos
- Dificultat per respirar
- Mal de coll
- Refredat nasal
- Fatiga, dolors musculars i/o mal de cap
- Mal de panxa, amb vòmits o diarrea
- Pèrdua d'olfacte o gust

No pot venir a l'institut l'alumnat:

- Que es trobi en aïllament perquè han estat positius de covid-19.
- Que no tingui la pauta de vacunació complerta, que ho hagi passat la Covid en els darrers 6 mesos i que es trobi en alguna de les següents situacions:
 - Que estigui a l'espera del resultat d'una PCR o d'una altra prova de diagnòstic.
 - Que convisqui amb una persona diagnosticada de covid-19.
 - Que convisqui amb una persona que està a l'espera del resultat d'una PCR o d'una altra prova de diagnòstic molecular perquè són un cas sospitós.
 - Que es trobi en període de quarantena domiciliària perquè és contacte estret d'alguna persona diagnosticada de covid-19.

Sí que pot venir a l'institut l'alumnat que sigui contactes de contactes estrets (per exemple, germans d'alumnes en quarantena per ser contacte estret d'un positiu).

10.2. GESTIÓ DE CASOS A L'INSTITUT

Si un@ alumn@ comença a desenvolupar símptomes compatibles amb la covid-19 al centre, es portarà a un espai separat, d'ús individual i ben ventilat, i es duran a terme les següents actuacions:

- Establir contacte immediat amb la família de l'adolescent perquè vingui a buscar-lo.
- Recomanar a l'alumn@ amb símptomes i a la família que contacti amb el seu centre d'atenció primària de referència, preferentment el CAP del sistema públic de salut de referència. La cita s'ha de concertar abans de 24 hores.

Quan es confirmi un cas positiu al centre, s'informarà les famílies dels alumn@s del grup-classe que els fills o filles són contactes estrets d'un cas i que han de començar la quarantena domiciliària en cas que no tinguin la pauta de vacunació completa i/o hagin passat la covid-19 en els darrers 6 mesos, ja que en aquests dos supòsits no han de fer quarantena. Els contactes estrets amb la pauta de vacunació completa o que han passat la malaltia en els 6 mesos previs poden continuar fent les seves activitats amb normalitat, si bé han d'extremar les mesures de seguretat.

Tot l'alumnat d'un grup-classe on s'hagi donat un cas positiu confirmat cal que realitzi:

- Alumnat amb la pauta de vacunació completa i/o que han passat la malaltia en els darrers 6 mesos: TAR a una de les farmàcies autoritzades el dia 0-1 del coneixement del cas positiu.
- Alumnat sense vacunació o amb pauta incompleta: PCR als 4-6 dies del contacte. Un resultat negatiu d'aquest test en l'alumnat que no està correctament vacunat o no ha passat la malaltia en els 6 mesos previs no eximeix de la necessitat de mantenir la quarantena durant els 10 dies que dura el període d'incubació. Cal tenir present també que la durada de la quarantena es pot allargar si surten més casos positius en fer les proves PCR/TAR al GCE, de manera que s'allargarà 10 dies des del contacte amb els nous casos positius.

L'alumnat en quarantena per ser positiu de Covid o contacte estret sense la pauta de vacunació completa ni haver passat la malaltia en els darrers 6 mesos:

- No pot realitzar activitats extraescolars.
- Ha de ser a casa durant tots els dies que duri la quarantena i només poden sortir-ne per anar a fer-se la prova diagnòstica corresponent al contacte estret o, en cas que els hagin aparegut símptomes, per anar a fer-se el diagnòstic i descartar, si s'escau, que es tracti d'un cas positiu.
- Si per alguna raó, passats els 10 dies de quarantena, no es disposa del resultat de les PCR d'aquest grup, la quarantena s'ha de fer fins que hagin passat 10 dies des que van estar en contacte a l'aula per última vegada.
- Si un@ alumn@ no s'ha fet la PCR com a membre d'un GCE per qualsevol raó, ha de completar la quarantena igualment com la resta de membres del grup.

Les persones que ja han tingut una infecció per coronavirus SARS-CoV-2 confirmada per PCR o TAR durant els 6 mesos anteriors (180 dies) estan exemptes de fer quarantena.

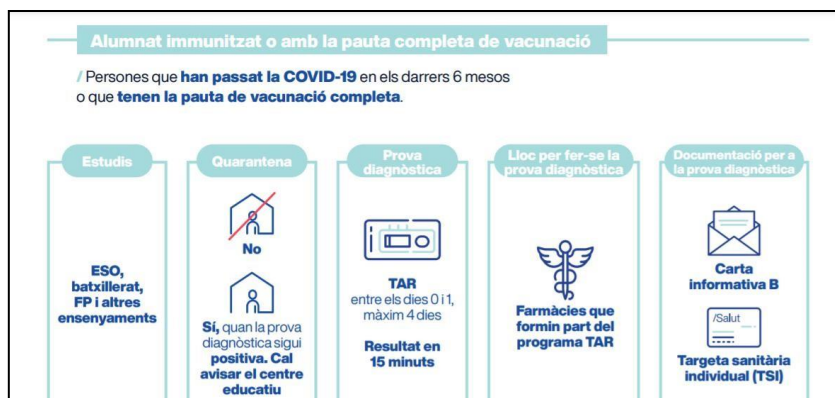
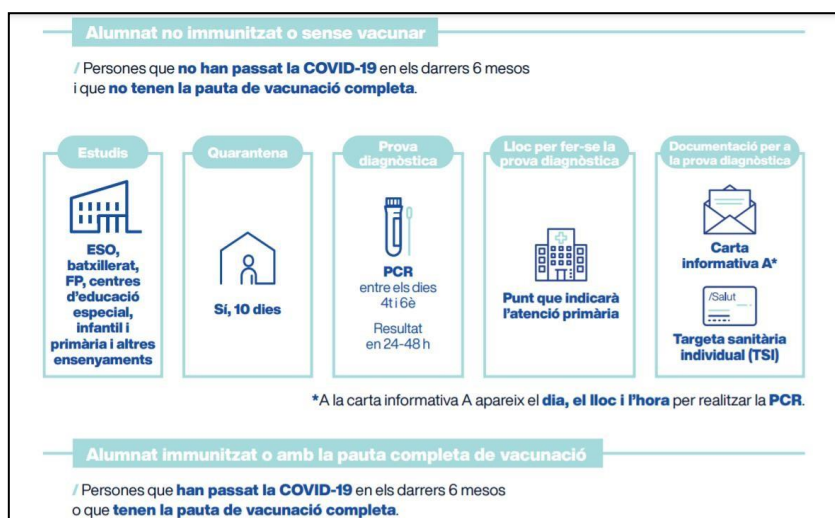
10.3. TORNADA AL CENTRE

Si la PCR és negativa o no s'ha hagut de fer, l'alumnat es pot reincorporar un cop hagi remès la simptomatologia. De manera general, es poden reincorporar quan faci 24 h que no tenen febre.

En cas que la PCR o el TAR confirmi que es tracta d'un cas de covid-19, que la persona no hagi requerit ingrés hospitalari, que hagi estat atesa a l'atenció primària, i que se li hagi indicat aïllament domiciliari, l'aïllament s'ha de mantenir durant almenys 10 dies des que van començar els símptomes i fins que hagin transcorregut com a mínim 72 hores des de la desaparició dels símptomes.

No cal fer una PCR de control ni presentar cap certificat mèdic per poder tornar al centre educatiu.

10.4. GESTIÓ DE CONTACTES ESTRETS



11.SEGUIMENT DEL PLA

Breu planificació de l'avaluació i seguiment d'aquest pla de reobertura del setembre al llarg del curs i en funció de l'evolució de la pandèmia.

RESPONSABLES	Equip directiu
POSSIBLES INDICADORS	Distanciament social entre diferents grups estables Ús de les mascaretes en els espais comuns i en situacions de proximitat amb personal que no pertany al grup estable. Neteja i desinfecció de mans. Assistència regular de tot l'alumnat. Desplegament i assaig dels recursos digitals imprescindibles en ca de confinament. Funcionament de les entrades i sortides del centre. Funcionament de les hores d'esbarjo.
PROPOSTES DE MILLORA TRIMESTRALS	Es determinaran a partir de l'observació dels indicadors.

12. PLA DE TREBALL DEL CENTRE EDUCATIU EN CONFINAMENT

Mesures que es prendrien en cas de confinament d'un grup o nivell, o de tot el centre:

Treball i recursos didàctics previstos:

- Virtualització de les sessions de classe a través de Meet amb el Chromebook de l'alumne/a i treball amb Google Classroom i els llibres i materials digitals.
- Les classes es faran sempre que sigui possible, de forma síncrona.
- Tot l'alumnat del centre disposa d'un compte de correu de tipus educatiu amb domini propi del centre @institutgorgs.cat. Amb aquest compte s'organitzarà la missatgeria amb el professorat, les sessions de classe a través de Meet i els recursos amb el Classroom.
- Cal que l'alumnat conegui els objectius de treball, així com també els indicadors d'avaluació perquè pugui organitzar-se les tasques mentre duri el confinament.

Mitjà i periodicitat del contacte amb el grup:

- Sessions de tutoria amb el grup classe i aplicació de les tutories individualitzades amb tot l'equip docent del grup. És convenient fer connexions periòdiques per fer el seguiment dels alumnes, així com també per fer tutories i resoldre dubtes.

Mitjà i periodicitat de contacte amb la família:

- Missatgeria iEduca amb el tutor/a de grup i de caràcter general amb la direcció del centre, a través de missatgeria.

En cas de confinament parcial del grup cal que el professorat segueixi la docència presencial amb l'alumnat que està al centre i faciliti el contacte simultàniament amb l'alumnat que es troba confinat a casa (formació de manera síncrona.).

En el cas que no sigui possible fer el seguiment de manera simultània del treball que es fa a l'aula, el professorat haurà de facilitar els materials que es lliurin presencialment, per a l'alumnat que es trobi confinat a casa.

Mentre part del grup estigui confinat, no s'han de fer proves (exàmens) presencials que tinguin com a única finalitat l'avaluació, ja que es valora que l'avaluació és contínua i amb diferents contextos i materials.

Cerdanyola del Vallès, Setembre 2021