

**BALDIRI
GUILERA**

PEC

2023

Índex

- 1. Introducció**
 - 1.1. Definició de PEC**
 - 1.2. Funcions del PEC**
 - 1.3. Referents normatius**

- 2. Definició Institucional**
 - 2.1. L'edifici**
 - 2.2. L'entorn**
 - 2.3. Caràcter propi. Principis rectors**
 - 2.4. L'Institut que volem**

- 3. El nostre projecte pedagògic**
 - 3.1. Objectius**
 - 3.2. Concreció del currículum**
 - 3.2.1. Criteris per concretar el currículum a l'ESO
 - 3.2.2. Criteris per concretar el currículum al Batxillerat
 - 3.3. El Tractament de la diversitat a l'Institut Baldiri Guilera**
 - 3.3.1. Confecció dels grups. Tipus d'agrupaments
 - 3.3.2. SIEI
 - 3.3.3. Aula d'Acollida
 - 3.3.4. Projecte de Diversificació Curricular
 - 3.3.5. Plans Individualitzats
 - 3.3.6. Projectes i assignatures optatives
 - 3.4. Orientació i acció tutorial**
 - 3.4.1. La tutoria i l'alumnat
 - 3.4.2. La tutoria i les famílies
 - 3.4.3. Activitats de tutoria a l'ESO. PAT (ESO)
 - 3.4.4. Activitats de tutoria al Batxillerat. PAT (Bat)
 - 3.5. El Projecte lingüístic**
 - 3.6. La convivència**
 - 3.6.1. La mediació
 - 3.6.2. Pla d'acollida del nou alumnat de 1r d'ESO
 - 3.7. Coordinació entre Primària i Secundària**
 - 3.8. Activitats Culturals al Centre**
 - 3.9. El Projecte mediambiental**
 - 3.10. Estratègia Digital de Centre**
 - 3.11. Pla de Justícia Global de centre**
 - 3.12. Pla Lector**
 - 3.13. Pati actiu**
 - 3.14. Auxiliar de Conversa d'Anglès**

4. Estructura organitzativa i de gestió

4.1. Elaboració i actualització dels documents de gestió

4.2. Òrgans de govern i coordinació

4.2.1. Òrgans de govern

- 4.2.1.1. Equip directiu
- 4.2.1.2. Consell escolar
- 4.2.1.3. Claustre de professorat

4.2.2. Òrgans de coordinació

- 4.2.2.1. Departaments didàctics / Seminaris
- 4.2.2.2. Equips de tutors/es de nivell
- 4.2.2.3. Equips docents de nivell
- 4.2.2.4. Coordinació Pedagògica
- 4.2.2.5. Comissió d'atenció a la diversitat CAD

4.2.3. Altres òrgans i estaments

- 4.2.3.1. Personal d'administració i de serveis (PAS)
- 4.2.3.2. Associació de mares i pares d'alumnes (AMPA)

5. Avaluació interna

5.1. Indicadors de progrés

- 5.1.1. Context
- 5.1.2. Resultats
- 5.1.3. Processos
- 5.1.4. Recursos

6. La projecció externa i l'atenció a l'usuari

6.1. Servei i atenció al públic

6.2. Relacions amb institucions públiques

6.3. Relacions amb altres centres escolars

6.4. Participació en actes de ciutat

6.5. Premis i concursos

1. Introducció

1.1 Definició de PEC

El Projecte Educatiu és un document que ha de servir de punt de referència constant de les actuacions de tots els membres de la comunitat educativa. És una proposta de centre, per tant, és una proposta integral, singular i pròpia, que abraça tots els àmbits de la gestió educativa.

El Projecte Educatiu és el resultat d'un consens de necessitats i expectatives tenint en compte les característiques socials i culturals del context escolar, per tal de posar en comú plantejaments formatius i organitzatius del nostre institut, amb la finalitat de donar resposta a les necessitats educatives del nostre alumnat.

El Projecte Educatiu recull la identitat del centre, n'explicita els objectius, n'orienta l'activitat i li dona sentit amb una finalitat comuna: que l'alumnat assoleixi el màxim aprofitament educatiu.

El Projecte Educatiu contribueix a impulsar la col·laboració entre els diversos sectors de la comunitat educativa i la relació entre el centre i l'entorn social.

És el document marc, és a dir, de referència, per elaborar qualsevol altre document.

El Projecte de direcció ha d'ordenar l'aplicació del Projecte Educatiu tal i com estableix el Decret 155/2010, de 2 de novembre, de la direcció dels centres educatius públics i del personal directiu professional docent.

L'última revisió del Projecte Educatiu, que serà vigent mentre no se n'aprovi una de nova, ha estat aprovada en Consell Escolar, com a òrgan competent, el dia 29 de juny del 2023.

S'utilitzarà la pàgina web de l'Institut per tal de fer difusió del Projecte.

1.2 Funcions del PEC

Són funcions del Projecte Educatiu de Centre:

1. Servir com a document marc, és a dir, com a referència de qualsevol altre document de gestió de la vida escolar.

2. Adaptar les diferents activitats del centre a les necessitats i les característiques socioculturals i educatives de l'entorn i del centre.
3. Crear espais de negociació, afavorint la cultura del diàleg i de la presa de decisions consensuades, a fi d'augmentar el seu caràcter vinculant, comproment-nos en un model d'educació i gestió de tipus participatiu i democràtic.
4. Propiciar un model d'autoavaluació, a través de diferents instruments desenvolupats i consensuats amb aquest objectiu, obtenint mesures quantitatives i sobretot qualitatives de l'eficàcia de les tasques formatives. Tot això, amb l'objectiu d'elevat i millorar tant els nivells acadèmics com la dimensió humana del procés d'ensenyament–aprenentatge.
5. Possibilitar i facilitar la participació en les institucions escolars dels diferents agents interns i externs de la Comunitat Educativa.

1.3 Referents normatius

El PEC es regeix pels principis fixats per la normativa vigent i és una concreció del nivell d'autonomia que fixa el marc legal per als centres pel que fa a la seva capacitat de definir els seus trets d'identitat i actuar de forma coherent:

- a. Llei 12/2009, del 10 de juliol, d'Educació de Catalunya – LEC.
Article 30.2: Tots els membres de la comunitat escolar tenen dret a con viure en un bon clima escolar i el deure de facilitar-lo amb llur actitud i conducta en tot moment i en tots els àmbits de l'activitat del centre.
- b. Decret 102/2010, de 3 d'agost, d'autonomia dels centres educatius.
- c. Decret 155/2010, de 2 de novembre, de la direcció dels centres educatius públics i del personal directiu professional docent.

2. Definició Institucional

L'institut Baldiri Guilera és un centre públic d'ensenyament secundari, que depèn de la Conselleria d'Educació de la Generalitat de Catalunya i que està situat al Prat de Llobregat. Va ser el primer centre d'educació secundària del Prat i en els seus 55 anys d'història, ha preparat nombroses generacions de pratencs i pratencques per accedir a la universitat, als cicles formatius o al món laboral. Actualment s'hi imparteixen classes d'ESO (quatre línies) i Batxillerat (tres línies) en les modalitats d'Arts Escèniques, Ciències i Tecnologia i Humanitats i Ciències Socials.

2.1. L'edifici

És tracta d'un edifici lluminós i agradable que s'ha anat adaptant a les noves necessitats tecnològiques i artístiques.

2.2. L'entorn

El Prat de Llobregat és una població de Catalunya que està situada a 12 Km de Barcelona i pertany a la comarca del Baix Llobregat. La ciutat està situada al costat de l'aeroport del Prat i molt a prop de la desembocadura del riu Llobregat.

El Prat de Llobregat, en origen una població agrícola, va créixer de forma molt important partir de la dècada dels 60 gràcies a la instal·lació d'indústries i l'arribada de treballadors procedents d'altres poblacions de l'Estat Espanyol. Les darreres dècades, l'arribada d'immigrants d'altres països ha configurat una població amb una gran diversitat cultural i social. Actualment el Prat de Llobregat té uns 65000 habitants.

Els equipaments culturals i socials del barri on està ubicat l'institut: Cèntric Centre Cultural, Centre Cívic Sant Jordi Ribera Baixa, Escola d'Arts El Remolar... ofereixen serveis importants de biblioteca, exposicions, auditoris, sales d'actes i tallers. Equipaments esportius com el CEM Sagnier i el CEM Fondo d'en Peixo, ens faciliten l'accés a instal·lacions esportives de qualitat per complementar les activitats d'Educació Física. També hi ha, a prop, serveis didàctics i de formació com ara el CRP d'El Prat.

El centre cobreix la seva matrícula bàsicament amb alumnat de les escoles de primària que té adscrites: Escola Bernat Metge, Escola Ramon Llull, Escola Galileo Galilei, Escola Jaume Balmes i Escola Jacint Verdaguer. S'estableix una important coordinació Primària-Secundària entre els diferents centres per

tal de garantir una continuïtat pedagògica en l'educació de l'alumnat. Els equips directius de les tres escoles de primària, juntament amb l'equip directiu, la coordinació de primer d'ESO i l'orientadora de l'institut, organitzen diferents sessions de treball al llarg del curs per acordar criteris curriculars comuns, programar visites dels alumnes de sisè per tal de conèixer l'institut i realitzar reunions per fer un bon traspàs d'informació, tot això amb l'objectiu de facilitar el pas dels alumnes de sisè de les escoles a primer d'ESO del nostre institut.

2.3. Caràcter propi. Principis rectors.

La missió del nostre Institut és educar, formar, orientar i acreditar els nostres alumnes, en un entorn de treball participatiu i motivador, i d'acord amb els objectius i finalitats despleats per llei en els currículums de les diferents etapes educatives, segons els valors i trets d'identitat del centre i amb voluntat de servei públic. De fet cerquem l'interès general, i, en concret, els interessos de l'alumnat i les seves famílies, pel que fa a l'educació dels joves.

Entenem l'educació com a procés integral. Els principals valors que incorporem al currículum i transmetem tant teòricament com per mitjà de la vida quotidiana del centre són els següents:

Els valors de la convivència, la solidaritat, el respecte a la diversitat, el respecte als drets humans, l'actitud de diàleg, la cura del medi ambient, l'educació per a la salut, la participació democràtica, el sentit crític, la coeducació i l'autoexigència. Fomentem, al mateix temps, els hàbits de treball i la creativitat.

El nostre sistema educatiu es regeix pels següents principis:

- Fomentem l'educació inclusiva que fomenta la cohesió social, tot creant les condicions que facin efectiva la igualtat d'oportunitats.
- Atenem adequadament la diversitat, tant de l'alumnat amb dificultats d'aprenentatge com d'aquell amb altes capacitats.
- Som un institut acollidor on són benvinguts tots els alumnes, famílies i professorat de nova incorporació al centre.
- Treballem conjuntament amb les famílies per tal d'afavorir i fomentar la seva participació en la vida del centre.
- La nostra gestió directiva està basada en el lideratge compartit i el treball en equip.
- Som un institut laic i pluralista. Es respecten les diferents religions i les diferents maneres de pensar.

- Som un centre plurilingüe. El català és la llengua pròpia de l'institut i l'utilitzem com a llengua vehicular i d'aprenentatge. Així mateix, l'ensenyament del català i del castellà tenen garantida una presència adequada, de tal manera que tot l'alumnat, sigui quina sigui la seva llengua habitual, pugui utilitzar correctament les dues llengües en acabar l'etapa educativa. L'ensenyament de l'anglès, de l'alemany i d'altres llengües, si s'escau, ha de permetre a l'alumnat disposar de les eines de comunicació imprescindibles en un món cada cop més global. S'utilitzen matèries no lingüístiques per impulsar l'aprenentatge de les llengües estrangeres.
- Potenciem el raonament i la recerca en els diferents nivells i assignatures, amb l'objectiu de fer arribar a tot l'alumnat les eines bàsiques de l'aprenentatge.
- Promovem el gust per la lectura entre el nostre alumnat.

2.4 L'institut que volem

1 . Un institut per a tothom, per conèixer amb respecte i on tots els nois i noies puguin desenvolupar al màxim les seves capacitats, al mateix temps que creixen com a persones responsables i amb valors. Volem preparar els nostres alumnes per contribuir a la millora de la societat, formant ciutadans autònoms i emprenedors, d'esperit crític, responsables i compromesos amb el món en què vivim.

2. Un institut que funcioni de forma respectuosa amb el medi ambient, és a dir un institut sostenible que sàpiga comunicar als seus membres els principis mediambientals bàsics per tal que ells mateixos actuïn de difusors d'aquests valors.

3. Un Institut obert a la ciutat, amb ganes de participar i promoure esdeveniments culturals i esportius tot potenciant l'expressió musical, teatral i plàstica i el coneixement de la ciutat del Prat i amb predisposició de col·laboració amb l'Ajuntament i d'altres entitats culturals.

4. Un institut obert al món i a les noves tecnologies. Un institut formador dels ciutadans del futur que tindran en els idiomes i en les noves tecnologies, les eines bàsiques de comunicació i informació. Que potenciï i integri l'ús de les TIC i dels recursos digitals en el procés d'aprenentatge de tots alumnes, així com la iniciativa i la recerca per tal d'activar i facilitar l'aprenentatge.

3. El nostre projecte pedagògic

Volem que el nostre Centre sigui un referent, tan pel que fa a la qualitat de l'ensenyament com a la formació en valors. Pensem també, que un centre educatiu ha de cuidar el seu patrimoni i preservar el seu entorn, a la vegada que ha d'estar obert a noves cultures i tecnologies.

Optem doncs a una formació integral de l'individu que tingui en compte tant els aspectes acadèmics, com els valors humans que contribuiran al seu creixement personal.

3.1 Objectius

El nostres objectius van adreçats a una educació integral i de qualitat, adequada a les necessitats específiques de cada alumne/a.

Ens proposem:

- Plantejar l'educació com una tasca col·lectiva i d'equip.
- Aplicar una pedagogia activa, que estimuli la capacitat autodidàctica de l'alumnat, la seva curiositat científica i investigadora, la seva creativitat i la seva actitud crítica i raonadora.
- Concedir la màxima importància, en totes les àrees, al tractament de les competències clau definides per la normativa educativa.
- Tenir en compte la diversitat de l'alumnat i posar tots els mitjans educatius i de gestió necessaris per tal d'atendre de manera òptima totes les seves necessitats i capacitats.
- Educar en la salut organitzant tallers i xerrades on es treballen temes com l'alimentació, les drogues o la sexualitat. Fomentar l'esport com a mitjà de desenvolupament personal i la millora de la qualitat de vida i com a mitjà en l'ús constructiu del temps lliure en activitats individuals i col·lectives.
- Utilitzar les Arts escèniques i Plàstiques a l'ESO com a eina d'aprenentatge i integració.
- Utilitzar les arts escèniques, la música i la cultura audiovisual, com a eixos vertebradors del nostre batxillerat d'arts a l'hora de dinamitzar totes les activitats culturals del nostre institut.
- Potenciar la lectura com a eina bàsica d'aprenentatge i gaudi.

- Potenciar el coneixement científic, tècnic i digital.
- Introduir l'anglès com a llengua vehicular en determinades assignatures i nivells.
- Oferir la possibilitat de cursar alemany des de 1r d'ESO a 2n de batxillerat a través de projectes i optatives.
- Utilitzar la metodologia del *Treball per Projectes* i *Treball Cooperatiu* en determinades assignatures.
- Proporcionar atenció psicopedagògica i orientació personal, acadèmica i professional a tot l'alumnat.
- Treballar per prevenir l'absentisme i l'abandonament escolar.
- Facilitar la participació del professorat en activitats de formació
- Fer un seguiment de l'evolució de l'alumnat de manera individualitzada, amb especial atenció des de la tutoria.
- Establir una preavaluació a l'ESO i al Batxillerat per tal d'orientar l'alumnat i les famílies.
- Avaluar el procés d'ensenyament-aprenentatge de manera contínua.
- Establir una col·laboració constant amb les famílies per tal de contribuir a una millor consecució dels objectius educatius.

3.2 Concreció del currículum

L'ordenació curricular de l'Institut Baldiri Guilera opta per un ensenyament centrat en la formació de totes les competències necessàries per al ple desenvolupament de la persona en tots els àmbits. Aquesta acció demana la concreció del currículum d'Educació Secundària Obligatòria (ESO) i Batxillerat, relatives al següent decret, o als que el succeeixin:

Decret 175/2022, de 27 de setembre, d'ordenació dels ensenyaments de l'educació bàsica.

3.2.1 Criteris per concretar el currículum a l'ESO

L'ESO (Educació Secundària Obligatoria) és una etapa que va dels 12 als 16 anys, comprèn quatre cursos acadèmics i s'organitza en diferents matèries. El quart curs té complementàriament caràcter orientador, tant per als estudis posteriors, com per a la integració a la vida laboral.

Principis

Els elements que conformen el currículum s'ordenen i es determinen tenint presents els principis de assoliment de competències i diversitat.

1. Permeten l'adequació dels continguts curriculars a les demandes de la societat actual, incorporant aprenentatges relacionats amb diferents capacitats cognitives, psicomotores, d'equilibri personal, de relació interpersonal i d'integració social.
2. Fan possible la flexibilització de la pràctica docent afavorint una pedagogia oberta a la diversitat acadèmica, cultural i social de l'alumnat.
3. Permeten adequar l'ensenyament a les característiques del centre i a les diferències dels grups que el conformen, i han de fer viable, possible i prioritària l'atenció a la diversitat com a base per construir una escola realment inclusiva.
4. L'adequació curricular comportarà també afavorir la coordinació entre els centres adscrits a l'institut per intercanviar experiències i punts de vista.
5. En aquesta etapa es posa una especial atenció a l'adquisició de les competències clau.
6. Entre els objectius prioritaris hi ha l'orientació professional, acadèmica i personal dels/les alumnes de 4t, perquè facin una tria adequada del seu currículum.
7. En totes les matèries es treballa la comprensió lectora, l'expressió oral i escrita, la comunicació audiovisual, les tecnologies de la informació i la comunicació i l'educació en valors.
8. Les competències clau es desenvolupen en les diferents matèries i amb activitats de diferents graus de complexitat.
9. A quart d'ESO oferim itineraris diferenciats segons les matèries optatives per donar sortida als diferents interessos i capacitats del nostre alumnat.
10. El centre ofereix la possibilitat de cursar alemany com a segona llengua estrangera de 1r d'ESO a 2n de batxillerat.

3.2.2. Criteris per concretar el Currículum al Batxillerat

El Batxillerat està format per uns estudis molt complets que tenen com a objectiu proporcionar una formació integral polivalent que prepari adequadament per als estudis superiors (Universitat / Cicles Formatius), i per a l'accés al món laboral.

Permet:

Aprendre un conjunt de coneixements comuns i específics.

Adquirir els procediments necessaris que permetin desenvolupar estudis superiors amb plenes garanties.

Desenvolupar actituds madures que permetin créixer com a persona.

Tot l'alumnat ha de fer un Treball de Recerca. Aquest treball ha de contribuir decisivament a assolir la competència en recerca, i es computa entre les matèries de segon curs.

Oferta formativa de Batxillerat

A l'institut Baldiri Guilera es poden cursar les modalitats de batxillerat següents:

Ciències i Tecnologia
Humanitats i Ciències Socials
Arts Escèniques

3.3 El Tractament de la diversitat a l'Institut Baldiri Guilera

La Comissió d'atenció a la diversitat (CAD) de l'Institut Baldiri Guilera és l'encarregada, en funció de la diversitat de l'alumnat, d'implementar les mesures corresponents i fer-ne el seguiment adequat per tal d'atendre les necessitats formatives de tot l'alumnat.

3.3.1 Confecció dels grups. Tipus d'agrupaments

L'Institut Baldiri Guilera, del Prat de Llobregat, és un centre educatiu amb un tipus d'alumnat molt divers, tant a nivell de coneixements i aptituds com d'actituds envers l'estudi i l'aprenentatge. L'Institut vol ser integrador i obert a la diversitat. Vol disposar dels recursos adients per tal d'atendre, d'acord sempre

amb els principis d'integració i normalització escolars, tot l'alumnat. Es mostra sensible amb els/les alumnes de Necessitats Educatives Especials (NEE) o amb algun tipus de discapacitat sensorial o física i amb l'alumnat nouvingut, sense que això signifiqui cap tipus de discriminació o segregació, així com amb els diferents ritmes d'aprenentatge de l'alumnat.

Per atendre la diversitat, l'Institut disposa d'una planificació específica i una sèrie de recursos humans i tècnics.

L'objectiu d'aquesta planificació és aconseguir que tot l'alumnat aconseguixi desenvolupar al màxim les seves capacitats i se l'avaluï, també, en funció dels objectius que es plantegin per a ella o ell.

Els alumnes que cursen l'ESO al nostre centre es distribueixen en grups-classe heterogenis, independentment del seu nivell acadèmic. També, i per millorar les oportunitats d'èxit d'alguns dels nostres alumnes tenim un grup de diversificació curricular a 4t d'ESO (PDC), un grup SIEI i una aula d'acollida.

3.3.2 SIEI

El SIEI (suport intensiu per a l'escolarització inclusiva) és un recurs que té el centre per atendre els alumnes amb necessitats educatives especials que ho necessitin. Per tant, es tracta d'un recurs que se suma als suports universals i addicionals per a la inclusió.

L'Institut disposa d'aquest recurs des de fa 3 cursos. Aquest suport s'adreça als alumnes amb necessitats educatives especials derivades de limitacions molt significatives, els quals requereixen al llarg de tota l'escolaritat mesures i suports intensius per poder relacionar-se, participar i aprendre.

L'atenció dels alumnes que reben aquest suport és responsabilitat de tot l'equip docent i, en concret, del tutor/a del grup de referència amb el suport del professorat del SIEI. En el context de l'aula ordinària és on planifiquem el tipus i la intensitat del suport que requereix cada alumne. L'alumne ha d'anar al seu grup de referència i és aquest espai el que ha d'adaptar-se a la necessitat de l'alumne amb el suport dels professionals de SIEI.

3.3.3 Aula d'Acollida

La progressiva incorporació d'alumnat nouvingut ha demostrat que la seva integració només es pot garantir quan existeix certa capacitat de comunicació. Per tant, l'aprenentatge de la llengua pròpia del país on viuen els permetrà

seguir amb normalitat el seu currículum acadèmic i formar part d'aquesta comunitat. El català és la llengua d'ensenyament a Catalunya i per poder dur a terme aquest programa d'immersió lingüística ha estat necessari un marc teòric coherent, materials i recursos didàctics adequats, la coordinació i col·laboració de tot l'equip docent i la dotació d'una aula d'acollida per als alumnes nous.

3.3.4 Projecte de Diversificació Curricular

Mitjançant aquest projecte, un grup de 12 joves en edat escolar (15-16 anys) podran compaginar l'estada a l'institut amb estades en centres col·laboradors del municipi on coneixeran de prop la realitat del món laboral.

El programa els ofereix un entorn escolar en què preval un plantejament més global i unes activitats més manipulatives i funcionals que mantinguin la motivació, amb l'objectiu final d'assolir les competències clau.

En aquesta experiència educativa intervenen diferents agents de l'entorn escolar (autoritats educatives, professorat, entitats locals, pares i mares, empreses i altres serveis públics que hi vulguin participar)

3.3.5 Plans Individualitzats

L'alumnat amb Necessitats Educatives Especials, serà avaluat en funció del Pla Individualitzat dissenyat expressament per a ell.

El Departament d'Orientació de l'institut, informa els equips docents, els quals dissenyen activitats d'aprenentatge especials per a aquest alumnat.

3.3.6 Projectes i assignatures optatives

A 1r i a 2n d'ESO, els alumnes treballen per projectes en una matèria de 4 hores a la setmana.

A 3r i 4t d'ESO, els alumnes han d'escollir matèries optatives. L'oferta d'optatives permet trobar per a cada alumne espais per treballar, de forma transversal i més pràctica, les competències clau.

3.4 Orientació i acció tutorial

3.4.1 La tutoria i l'alumnat

La intervenció del tutor/a té una influència important, conjuntament amb el professorat, en la dinàmica del grup i en la creació de condicions favorables pel creixement harmònic i autònom de tots els alumnes dins del grup.

És bàsic que el tutor/a estigui implicat en el seguiment del procés de tots els alumnes de grup, que supervisi i vetlli per la coordinació entre tots els docents que intervenen en l'activitat pedagògica del grup i amb les famílies per a l'actuació educativa.

Els tutors/es disposen, d'un temps setmanal de dedicació a la tutoria individual i de grup.

En les trobades amb l'alumne a nivell individual és important conèixer els seus interessos, fer una valoració dels aspectes positius, i elaborar un pla de treball dels aspectes que s'acorden treballar. En aquestes trobades també s'atenen els aspectes d'orientació personal i, en el seu cas, acadèmica i professional.

A l'inici de curs hi ha un informe per fer el traspàs d'alumnes entre els tutors/es del curs anterior i el professorat del curs entrant. En aquesta trobada hi ha també l'especialista de psicopedagogia.

Com a responsable del grup classe, el tutor/a és l'encarregat de canalitzar totes les qüestions que es plantegen a nivell col·lectiu i individual, tant a nivell de classe com a nivell de centre.

El tutor/a coordina i canalitza tota la informació de l'alumne i el grup a la resta de professorat que l'atén.

A partir de 3r d'ESO, a les entrevistes, també es tindran en compte l'elecció de l'itinerari acadèmic i els aspectes motivacionals vinculats a aquesta elecció (Pla d'orientació acadèmic i professional).

El tutor/a del grup/classe, juntament amb el departament de psicopedagogia, són els encarregats de fer arribar la informació necessària a l'alumnat i a les famílies per tal que cada alumne pugui triar l'itinerari acadèmic que més li convingui en funció de les seves aptituds i interessos.

3.4.2 La tutoria i les famílies

El tutor/a estableix una relació directa amb les famílies.

És necessari que la tutoria, les famílies i, en el seu cas, l'equip de psicopedagogia arribin a acords d'actuació en qüestions que puguin preocupar

la família o l'institut. Cal que estableixin continuïtat en els temes que provenen de cursos anteriors.

El grup de tutors/es és el responsable de preparar i portar a terme la reunió d'inici de curs amb les famílies. Aquesta reunió permet tractar temes relacionats amb el desenvolupament de l'alumnat del grup i/o del curs i abordar aspectes de contingut i metodologies curriculars.

Les reunions de les famílies amb la tutoria, a l'inici del curs, es preparen en les reunions de coordinació.

3.4.3 Activitats de tutoria a l'ESO. PAT (ESO)

El Pla d'Acció Tutorial de cada nivell acadèmic es dissenya a partir de les necessitats de formació integral del nostre alumnat. A banda de les activitats de centre relacionades amb la metodologia de l'estudi o la cohesió de grups, destaquem també el treball en valors, la formació per la salut, la gestió de les xarxes socials, l'educació mediambiental i el gust per la lectura.

3.4.4 Activitats de tutoria al Batxillerat. PAT (Bat)

Les tutories de 1r de batxillerat es centren en els següents eixos principals:

- Integració de l'alumnat al centre (pla d'acollida).
- Seguiment del seu rendiment acadèmic.
- Drets humans i ODS
- Orientació acadèmica i professional de l'alumnat.
- Orientació a l'alumnat en la tria del Treball de Recerca .

Les tutories de 2n de batxillerat es centren en tres eixos principals.

- Seguiment del treball de recerca.
- L'orientació acadèmica i professional de l'alumnat
- Proves d'Accés a la Universitat. Des de les tutories s'informa, s'orienta i s'ajuda l'alumnat a fer les gestions de preinscripció i matriculació a les PAU.

Al llarg del tercer trimestre es treballa intensament en la preparació de les PAU i en l'orientació acadèmica de l'alumnat.

3.5 El Projecte lingüístic

El nostre centre té elaborat el projecte lingüístic, aprovat en Consell Escolar el dia 29 de juny de 2023, que inclou els aspectes relatius a l'ensenyament i a l'ús de les llengües en el centre, entre els quals hi ha els següents:

- a) El tractament del català com a llengua vehicular i d'aprenentatge.
- b) El procés d'ensenyament i aprenentatge del castellà.
- c) Les diverses opcions amb relació a les llengües estrangeres.
- d) Els criteris generals per a les adequacions del procés d'ensenyament de les llengües a la realitat sociolingüística del centre.

3.6 La convivència

El manteniment d'un bon clima de convivència és un dels principis bàsics de l'Institut.

La regulació de les normes de convivència del centre queda fixada per la normativa sobre drets i deures de l'alumnat i es precisa i concreta en el Reglament de Règim Intern (RRI) i és part d'aquest projecte educatiu.

Tot i reconeixent la figura del director o directora com la màxima autoritat del centre, el o la cap d'estudis i la Comissió de Convivència esdevenen els màxims òrgans consultors a l'hora de regular la convivència.

L'Institut Baldiri Guilera aposta pel caràcter educatiu que han de tenir els processos i les accions que s'emprenquin, tant per prevenir com per corregir conductes inadequades, amb la finalitat de satisfer tant el dret al desenvolupament personal com el deure d'aprendre i mantenir actituds de responsabilitat en l'alumnat. Amb aquesta finalitat s'ha implementat la mediació escolar com un procés de caràcter educatiu per resoldre determinats conflictes de convivència. Tot i això l'Institut no entén la regulació de la convivència com quelcom exclusiu entre professorat i alumnat, sinó globalment, perquè afecta tota la comunitat educativa. Els principis bàsics de la convivència dels distints sectors que conviuen en el centre es concreten en els següents:

- Potenciar la idea que el respecte i l'observança del RRI són imprescindibles per a una bona convivència.
- Potenciar activitats en grup que estimulin l'establiment de relacions positives i afavoreixin la integració i la cohesió.

- Desenvolupar les activitats del Pla d'Acollida del nou alumnat.
- Fer de les relacions entre família i professorat l'eina bàsica de millora de la convivència, exercida des del respecte a les responsabilitats de cadascú en la formació integral de l'alumnat.
- Potenciar la participació dels pares i les mares, mitjançant els canals establerts, com ara les entrevistes periòdiques, les reunions d'inici de curs, les activitats lúdicofestives, així com a través dels seus òrgans de representació: AMPA i Consell Escolar.
- Entendre que una mesura correctora o sanció envers un alumne o alumna sempre té una finalitat educadora i que es pren per una causa fonamentada, i des de la reflexió i equanimitat.
- Potenciar la mediació com una eina bàsica per resoldre conflictes entre l'alumnat.

3.6.1 La mediació

Per tal de desenvolupar i mantenir un clima de convivència positiu en el centre, s'ofereix el servei de mediació als alumnes a fi de facilitar la gestió dels conflictes promovent l'aplicació efectiva del diàleg i afavorint l'adquisició de capacitats socials. El seu objectiu és promoure la creació, manteniment i restabliment d'un clima de centre pacífic, saludable i acollidor on l'alumnat se senti acceptat, segur i motivat per a l'aprenentatge.

3.6.2 Pla d'acollida del nou alumnat de 1r d'ESO

Objectius

- a) Crear lligams entre les escoles de Primària i l'Institut.
- b) Crear un sentiment de pertinença a un projecte comú.
- c) Facilitar el canvi d'etapa als alumnes.
- d) Aclarir dubtes pel que fa al canvi d'etapa.

3.7 Coordinació entre Primària i Secundària

Al llarg de tot el curs escolar, es programen tot un seguit de reunions Primària-Secundària a les quals assisteixen les caps d'estudi de les escoles de primària i les coordinadores pedagògica, d'ESO i psicopedagogia de l'institut.

L'objectiu d'aquestes reunions és facilitar l'accés de l'alumnat de 6è de primària a l'institut. S'hi treballen especialment els següents aspectes:

- Intercanvi d'informació sobre l'alumnat
- Preparació de diferents actuacions i visites que permetran a l'alumnat de 6è de primària conèixer l'institut.

A banda d'aquestes reunions, tenim també organitzats uns grups de treball amb professorat de primària i secundària de la zona que afavoreixen la coherència del procés educatiu i la millora dels aprenentatges dels alumnes.

3.8 Activitats Culturals al Centre

El fet que a l'institut es cursin estudis de Batxillerat d'Arts Escèniques, fa que tota l'activitat cultural de l'Institut giri al voltant d'aquests estudis i que qualsevol celebració cultural es pugui enriquir de l'alta qualitat de les propostes i esdeveniments que duu a terme, sota la direcció i coordinació de l'equip docent, l'alumnat d'aquesta modalitat de batxillerat. En el nostre centre la música, el teatre, la literatura, la cultura audiovisual i les arts plàstiques estan molt presents en les metodologies d'aprenentatge, tant a l'ESO com al Batxillerat d'Arts.

El nostre institut està obert a la participació en diferents propostes culturals i participatives de ciutat. Amb la col·laboració de l'AMPA, també crea els seus propis esdeveniments culturals coincidint amb les festes populars de la Castanyada, Nadal, Carnestoltes o Sant Jordi.

Les arts escèniques són, doncs, una eina fonamental per a la inclusió social i la projecció de l'institut a la ciutat.

3.9 El Projecte mediambiental

L'institut Baldiri Guilera pertany a la Xarxa d'Escoles més Sostenibles de Catalunya i té definit un Pla d'actuació que inclou tot un seguit d'activitats

mediambientals impartides des de diferents àrees que formen part del currículum i tenen com a objectius fomentar la *sostenibilitat* i cuidar l'entorn.

3.10 Estratègia Digital de Centre

Durant el curs 2022-23, la Comissió d'Estratègia Digital ha estat confeccionant l'estratègia digital de centre. Aquest pla inclou dues parts: d'una banda, l'estratègia digital de centre pròpiament dita i, d'altra banda, la cultura digital. Està previst implementar l'estratègia digital de centre en els pròxims tres cursos.

3.11 Pla de Justícia Global de centre

A les diverses matèries de l'ESO i batxillerat, es treballen els diferents continguts amb l'objectiu de generar coneixement, discurs i reflexió sobre la importància d'integrar els drets humans i els ODS.

3.12 Pla Lector

Al centre s'ha creat una comissió que està elaborant un nou Pla Lector de centre i que s'implementarà el curs 2023-2024.

Pel que fa a la biblioteca del centre, el curs 2022-23 també s'ha creat una Comissió de Biblioteca encarregada de dinamitzar activitats i gestionar el funcionament de la biblioteca per tal de fomentar el gust per la lectura i apropar aquest espai a tots els alumnes del centre. La biblioteca participa en els actes culturals del centre i obre a les hores del pati per a aquells alumnes que vulguin llegir, agafar llibres en préstec, estudiar, fer deures o jugar a jocs de taula.

3.13 Pati actiu

L'objectiu d'aquest projecte és fomentar l'esport entre els alumnes i s'aprofita l'hora del pati per oferir diferents activitats esportives.

3. 14 Auxiliar de Conversa d'Anglès

Dins del programa IntersECCions del Prat de Llobregat, del qual forma part l'Institut, hi ha un àrea de treball per impulsar la llengua anglesa. Una de les accions d'aquesta àrea és dotar el centre amb un/a auxiliar de conversa d'anglès, és a dir, una persona nadiua de parla anglesa. A l'Institut Baldiri Guilera ja fa uns cursos que, a principis d'octubre, donem la benvinguda a un/a auxiliar de conversa que ens acompanya durant tot el curs. La presència de l'auxiliar de conversa al centre es valora molt positivament, ja que treballa amb tots els grups d'ESO i 1r de batxillerat. Durant 1 hora a la setmana, 5 o 6 alumnes de cada grup treballen l'expressió oral en anglès amb l'auxiliar de conversa.

4. Estructura organitzativa i de gestió

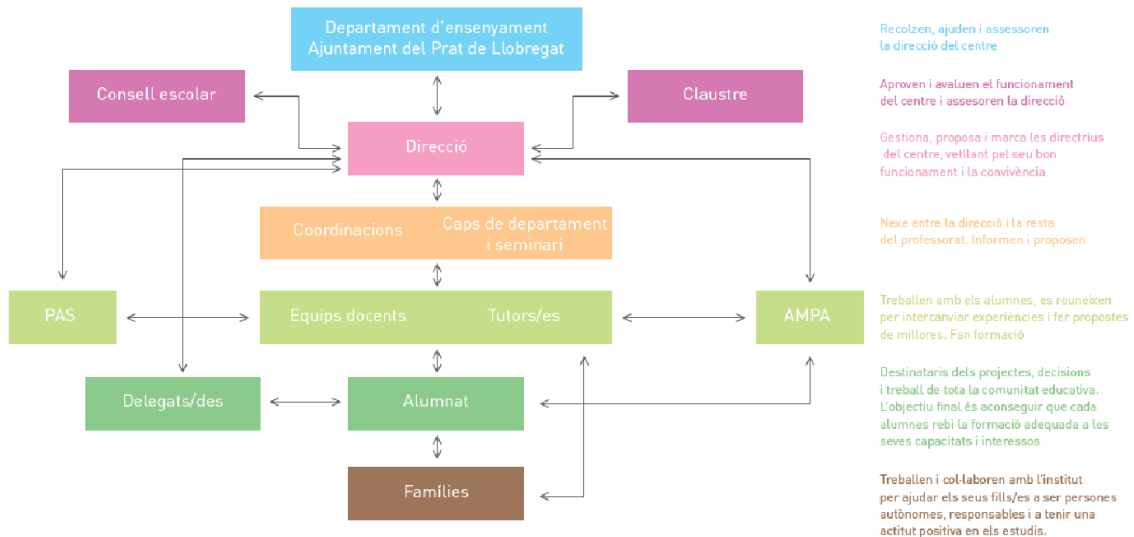
4.1 Elaboració i actualització dels documents de gestió

Els documents de gestió són els instruments operatius que recullen l'organització i la gestió del centre per assolir els objectius definits en el projecte educatiu, i retre comptes davant la comunitat i l'administració educatives.

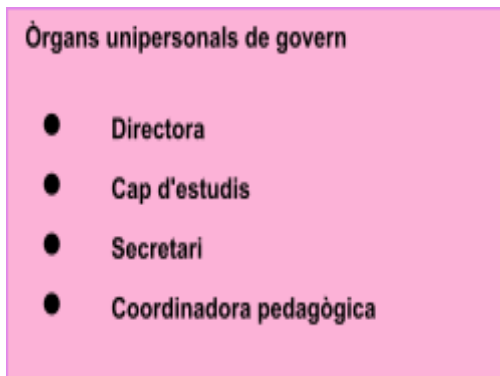
L'elaboració dels documents de gestió són eines eficaces que permeten un exercici responsable de l'autonomia reconeguda.

Projecte Educatiu del Centre (PEC)	Inclou els trets d'identitat del Centre, els principis pedagògics i els principis organitzatius. L'Equip Directiu en lidera les actuacions. És aprovat pel Consell Escolar.
Normes d'organització i funcionament del centre (NOFC)	Les NOFC són la concreció organitzativa del PEC
Projecte de direcció vigent (PD)	El projecte de direcció orienta i vincula l'acció del conjunt d'òrgans de govern unipersonals i col·legiats del centre. S'actualitza cada quatre anys i tot l'Equip Directiu participa en la seva elaboració. És aprovat en la comissió corresponent i presentat al Consell Escolar. El presenta la persona que assumeix la direcció en el moment de postular-se.
Programació General Anual (PGA)	Recull la concreció de les prioritats i de tots els aspectes relatius a les activitats i el funcionament del centre per al curs escolar corresponent. Es realitza cada curs amb la implicació de tots els àmbits i coordinacions de l'Institut. La seva estructura és sistèmica i es desplega des dels objectius generals fins a les actuacions de cada àmbit de treball del centre. La PGA també descriu els indicadors i detalla els documents elaborats durant el curs, així com els/les responsables de cada actuació.
Memòria Anual (MA)	La memòria anual recull l'avaluació de l'assoliment dels objectius que s'han previst en la programació general anual. La realitzen els organismes de gestió del centre, cadascú en el seu àmbit i es presenta al claustre de final de curs conjuntament amb les actuacions de l'Acord de Corresponsabilitat del Departament d'Ensenyament. La Memòria Anual genera una part dels objectius que ha de contenir la Programació General Anual del curs següent.
Acord de Corresponsabilitat del Departament d'Ensenyament (ACDE)	És un pla estratègic que corresponsabilitza el centre educatiu i el Departament d'Ensenyament al voltant d'uns objectius a mig termini.

4.2 Òrgans de govern i coordinació



4.2.1 Òrgans de govern



4.2.1.1 Equip directiu

Està format per la Directora del centre, la Cap d'Estudis, la Coordinadora Pedagògica i el Secretari. Elabora la Programació General, el Projecte Educatiu, el Reglament de Règim Intern i la Memòria Anual de l'Institut.

Així mateix, l'Equip directiu afavoreix la participació de la comunitat educativa, estableix els criteris per a l'avaluació interna del centre i coordina les actuacions dels òrgans unipersonals de coordinació.

4.2.1.2 Consell escolar

És l'òrgan de participació de la comunitat educativa (pares i mares, AMPA, alumnat, professorat, personal no docent i representació municipal) en el

govern de l'Institut, i constitueix l'òrgan de programació, seguiment i avaluació general de les activitats de l'Institut.

4.2.1.3 Claustre de professorat

És l'òrgan propi de participació del professorat en la gestió i control de les activitats educatives de l'Institut. Està integrat per la totalitat dels professors i professores que hi presten serveis, el presideix la directora i actua com a secretari el del centre. Ha de vetllar i donar suport a l'equip directiu per al compliment del Projecte de direcció i de la Programació Anual de Centre en el marc del Projecte Educatiu de Centre.

4.2.2 Òrgans de coordinació



4.2.2.1 Departaments didàctics / seminaris

Són objectius dels Departaments didàctic i/o Seminaris:

a) Elaborar el procés de concreció del currículum de les matèries.

- b) Vetllar per la coherència del currículum de les matèries al llarg de les etapes.
- c) Vetllar per l'establiment de la metodologia i didàctica educatives aplicables en la pràctica docent.
- d) Coordinar la fixació de criteris i continguts de l'avaluació de l'aprenentatge de l'alumnat en les matèries corresponents i vetllar per la seva coherència.
- e) Vetllar pel manteniment de les instal·lacions pròpies de les especialitats del departament i assessorar sobre l'adquisició de material didàctic.
- f) Propiciar la innovació i recerca educatives i la formació permanent al si del departament.

4.2.2.2 Equips de tutors/es de nivell

Són objectius dels responsables de tutories:

- a) Programar les actuacions tutorial conjuntes amb tot el grup.
- b) Presidir les sessions de la junta d'avaluació del grup i tenir cura de la documentació corresponent.
- c) Fer constar en acta els acords presos a les sessions de la junta d'avaluació del grup.
- d) Vetllar pel bon funcionament del grup, d'acord amb les Normes d'Organització i Funcionament del Centre.
- e) Mantenir informats els pares sobre les activitats i el progrés del grup, afavorint un clima de diàleg i mútua col·laboració.
- f) Orientar l'alumnat en l'elecció de matèries optatives i dels diferents itineraris de quart d'ESO i vetllar que els siguin adjudicades les més adients pel currículum de cada alumne/a.
- g) Coordinar i informar de les activitats complementàries del grup.

4.2.2.3 Equips docents de nivell

Són objectius dels Equips docents de nivell:

- a) Dur a terme les sessions d'avaluació i/o promoció de l'alumnat.
- b) Dur a terme l'orientació acadèmica de l'alumnat, del seu currículum tot valorant els seus progressos i dificultats tot adequant les programacions i estratègies metodològiques a les necessitats de cada alumne/a.

c) Fer el seguiment del seu procés d'aprenentatge i de la seva assistència a les activitats escolars.

d) Establir criteris per garantir la correcta convivència dels grups d'alumnes, la resolució de conflictes quan s'escaigui i la informació als pares o tutors.

4.2.2.4 Coordinació Pedagògica

Són objectius de la Coordinació pedagògica:

a) Inserir l'acció educativa en el nostre context sociocultural i incorporar a les programacions didàctiques objectius i continguts relacionats amb l'entorn proper de l'alumnat.

b) Potenciar el treball en equip del professorat mitjançant l'activitat dels equips docents de nivell així com el treball dels diferents departaments didàctics vers la realització de programacions didàctiques coordinades.

c) Desenvolupar els aspectes formatius en els/les alumnes tot proporcionant-los una orientació escolar durant tota la seva escolarització, en una tasca coordinada entre els/les tutors/es i l'equip d'orientació.

d) Exercir la tasca educativa, entesa com a formació integral de l'alumnat aplicant els compromisos, principis i valors definits als trets d'identitat del Centre d'aquest Projecte Educatiu.

e) Participar, amb caràcter puntual o permanent, en la formació i assessorament del professorat, a iniciativa dels organismes corresponents.

4.2.2.5 Comissió d'atenció a la diversitat CAD

En formen part: Un representat de l'equip directiu del centre, els professors del departament d'orientació i psicopedagogia, el coordinador de llengua i interculturalitat, els coordinadors de nivell, el professorat que el centre consideri convenient i els professionals de l'equip d'orientació i assessorament psicopedagògic (EAP) que intervenen en el centre.

Són objectius de les reunions de la Comissió d'atenció a la diversitat:

a) Dissenyar el seguiment de les mesures i els programes que es duiguin a terme per atendre la diversitat de necessitats educatives de l'alumnat.

b) Recollir els principis d'Atenció a la Diversitat del centre, que han de formar part del PEC, analitzar-los i vetllar pel seu funcionament.

- c) Dinamitzar l'atenció a la diversitat en el centre enfocada a tot l'alumnat i no només als alumnes amb necessitats educatives especials. Informació a tots els equips docents.
- d) Promoure els Plans Individualitzats i fixar-ne les línies d'actuació fonamentals.
- e) Avaluar el seu funcionament.
- f) Promoure noves formes d'atenció a la diversitat al centre en funció de les necessitats.

4.2.3 Altres òrgans i estaments

4.2.3.1 Personal d'administració i de serveis (PAS)

Està format per tot el personal que no fa docència al centre: administratives, conserges i TIS.

4.2.3.2 Associació de mares i pares d'alumnes (AMPA)

Està format per tots els pares i mares del centre que són socis i s'organitzen a partir de l'assemblea de tots els socis i de la Junta.

L'Institut Baldiri Guilera potencia l'alta de totes les famílies a l'Associació de Mares i Pares d'Alumnes (AMPA), com a forma d'organitzar la seva participació en el centre, més enllà de la seva presència al Consell Escolar i a altres òrgans normatius.

Aquesta associació té un paper molt positiu en la vida de l'institut, ja que dona suport a moltes de les iniciatives pedagògiques i culturals del nostre centre:

Organització d'activitats extraescolars.

Organització de festes populars i altres esdeveniments de centre.

Col·laboració en les graduacions de 4t d'ESO i 2n de batxillerat.

Ajuts al manteniment dels espais del centre.

El funcionament de l'AMPA es regeix pels seus estatuts, en els quals s'assenyala l'assemblea de pares i mares associats com a l'organisme decisorí, que nomena els diferents càrrecs de la seva junta.

L'equip directiu i el professorat del centre estableix una relació estreta amb l'AMPA, ja que és objectiu de tothom el correcte funcionament de l'Institut.

5. Avaluació interna

La Memòria Anual aporta dades i indicadors d'avaluació amb una seqüència que abasta un curs. Hi ha un retorn per part de la inspecció educativa dels qüestionaris d'indicadors i dades del centre.

A partir d'aquestes aportacions s'obté un conjunt de visions que han d'estar recollides periòdicament en una avaluació general del PEC.

Per fer l'avaluació global del PEC es parteix dels indicadors que s'enumeren en el punt següent.

5.1 Indicadors de progrés

5.1.1. Context

Escolarització

- Nombre de grups per etapa
- Nombre d'alumnat per grup
- Grau de participació de les famílies
- Participació de les famílies a les reunions de curs
- Nombre d'alumnat amb NEE motrius, físiques, psíquiques i sensorials
- Nombre d'alumnat amb NEE en situació socioeconòmica desfavorida

Nacionalitat

- Alumnat de nacionalitat estrangera
- Alumnat nouvingut

Ajuts

- Alumnat que gaudeix d'ajuts per a l'adquisició de llibres de text i material didàctic complementari i informàtic

Plans individualitzats

- Alumnat amb dictamen de l'Equip d'Assessorament Psicopedagògic.
- Alumnat amb Pla individualitzat (PI) de curs.

Absentisme

- Alumnat amb absentisme superior al 5% del curs
- Alumnat amb absentisme superior al 25% del curs
- Professorat (absències que no generen substitució)

5.1.2 Resultats

Promoció

- Nombre d'alumnes que repeteixen curs
- Nombre d'alumnes que es graduen a l'ESO
- Nombre d'alumnes titulats de batxillerat
- Nombre d'alumnes que abandonen el batxillerat.
- Alumnes situats en cada franja / matèries / proves Competències Bàsiques del Departament d'Ensenyament 4t ESO
- Nota mitjana / matèria a les Proves d'Accés a la Universitat (PAU)
- Alumnat que supera les PAU i nota mitjana

5.1.3 Processos

Indicadors de processos

- Nombre de reunions per àmbits de coordinació.
- Aspecte més lligat a la metodologia. Innovació
- Reunions que s'han fet per parlar d'innovació en la formació de centre
- Reunions de delegats de la *comissió verda*

Formació

- Hores de formació en el centre i nombre de professors/es que l'han fet.
- Hores de formació individual i nombre de professors/es que l'han fet.
- Nombre de persones que han participat en seminaris de coordinació de zona.
- Nombre de centres educatius amb els quals s'ha establert una col·laboració.

Alumnat

- Activitats extraescolars organitzades per l'AMPA, per curs

Tutoria

- Nombre d'entrevistes a famílies realitzades per alumne i curs
- Nombre d'entrevistes de tutoria individual per curs
- Nombre de sessions de tutoria fetes per cada grup classe de cada curs

Convivència

- Nombre d'activitats organitzades conjuntament Institut-AMPA
- Nombre de casos tractats a la comissió de convivència / expedients

Comunicació

- Tipus i nombre d'activitats *penjades* al calendari del web /etapa

Relació amb l'entorn

- Nombre d'activitats de participació al barri/ciutat per cursos
- Nombre de sortides per grups/cursos

5.1.4 Recursos

- Ràtio d'alumnes per grup de tutoria
- Ràtio d'alumnes per professor
- Hores lectives d'atenció individual
- Personal de suport socioeducatiu
- Hores setmanals d'atenció de l' EAP

6. La projecció externa i l'atenció a l'usuari

6.1 Servei i atenció al públic

L'atenció al públic es pot realitzar per via telefònica, presencial, telemàtica i mitjançant els taulells d'anuncis, i comprèn cinc àmbits:

- La consergeria
- La secretaria
- Els tutors/es
- El TIS
- La direcció

En funció de la temàtica, el públic és atès per un o altre membre de l'equip directiu.

6.2 Relacions amb institucions públiques

- Participació del centre en activitats proposades per l'Ajuntament del Prat.
- Xerrades a pares i mares de l'AMPA.
- Col·laboració amb empreses de l'entorn per a la realització de la formació en centres de treball.
- També es treballen els eixos transversals mitjançant les activitats pedagògiques organitzades pels diferents departaments de l'Ajuntament del Prat de Llobregat: Educació per la Pau, Educació Viària, Alcoholisme i Salut, i amb d'altres agents externs al centre.
- Es col·labora amb els serveis educatius acollint al centre diferents cursos de formació de professorat.

6.3 Relacions amb altres centres escolars

Adscripció. Coordinació Primària-Secundària

Prèvia a la preinscripció

Portes Obertes.
Visites de les escoles adscrites en horari lectiu.
Visites de les famílies.
Activitats 6è primària – 1r ESO

Visites d'alumnes de 1r ESO a les escoles adscrites
Spring Festival (dins del programa IntersECCions per impulsar l'anglès)

Un cop l'alumnat ja s'ha matriculat al centre:

A l'acabar la primera avaluació es realitza un retorn del rendiment acadèmic i altres informacions a les escoles de primària.

6.4. Participació en actes de ciutat

L'Institut es mostra obert a participar en actes del Prat de Llobregat sempre que se li ofereix l'oportunitat de participar-hi. Així mateix, col·laborem amb centres cívics de la ciutat, amb el programa IntersECCions i amb diferents projectes d'art (tant arts escèniques com visual i plàstica). Per tant, des de l'Institut potenciem que els alumnes participin en actes de la ciutat.

6.5 Premis i concursos

Alguns dels premis i concursos als quals participen els alumnes de l'Institut són els següents: Fòrum de Treballs de recerca ciutat del Prat, les proves Cangur de matemàtiques, el concurs de Lectura en Veu Alta, Concurs Tintablava, entre d'altres.