

PdD

PROJECTE DE DIRECCIÓ Actualització 2020-2024



Arribar junts és el principi, mantenir-se junts és el progrés, treballar junts és l'èxit.
Henry Ford.

ÍNDEX

1. INTRODUCCIÓ	3
2. CONTEXT	4
3. PROPÒSIT I PLANTEJAMENT INSTITUCIONAL	9
4. DIAGNOSI ACTUALITZADA DEL CENTRE	10
4.1. Ubicació i entorn.....	10
4.2. Oferta educativa.	10
4.3. Àmbits temàtics	11
4.4. Actualització de la matriu DAFO	17
4.5. Estructura organitzativa.....	19
5. OBJECTIUS I ACTUACIONS.	20
6.1. Objectius.	21
6.2. Actuacions.....	22
6. INDICADORS, MECANISMES D'AUTOAVALUACIÓ I PARTICIPACIÓ	26
7. EPÍLEG	27

1 . INTRODUCCIÓ

1.1. Presentació del document

D'acord amb l'article 21 del Decret 155/2010, de 2 de novembre, de la direcció dels centres educatius públics, modificat pel Decret 29/2015, de 3 de març, la renovació del director està condicionada a l'avaluació positiva de l'exercici de la direcció i a la presentació de l'actualització del projecte de direcció per al període 2020-2024. Tenint present aquest decret es dissenya l'actualització del Projecte de Direcció 2020-2024.

Els principis fonamentals en què se sustentarà aquesta actualització continuen sent els mateixos, **la participació, la inclusió, l'equitat, la cooperació i la responsabilitat**. La pretensió és donar continuïtat al Projecte Educatiu de Centre (PEC) aprovat per consens al Claustre i al Consell Escolar el 3 d'octubre de 2018 a partir d'un procés participatiu que es va obrir a tota la comunitat educativa.

La voluntat és continuar engrescant, innovant i transformant el nostre model educatiu de manera que tothom s'hi identifiqui, escoltant als diferents membres de la comunitat educativa. **És de vital importància tornar a obrir un procés participatiu amb la comunitat educativa per reflexionar i debatre sobre l'organització dels propers 4 anys**. Si aconseguim la confluència de tots aquests factors, necessàriament farem que el nostres alumnes aprenguin més i millor ja que aquest model educatiu aposta per un ensenyament que s'adapta a la societat del segle XXI, que proporciona competències per a la vida i que situa al nostre alumnat al centre del sistema educatiu sent el protagonista del seu propi procés d'aprenentatge. D'aquesta manera també esdevindrem un institut referent al barri de Can Llong i a la ciutat de Sabadell.

1.2. L'Equip Directiu

L'Equip Directiu és l'òrgan executiu de govern del centre. Els membres de l'equip directiu treballen coordinadament en l'exercici de les seves funcions i correspon a les persones membres la gestió i supervisió d'aquesta actualització del Projecte de Direcció 2020-2024.

L'Equip Directiu de l'Institut Arraona, en aquest segon mandat 2020-2024, estarà format per:

Director: Toni Lamagrande

Cap d'Estudis: Andreu Huizinga

Cap d'Estudis adjunta: Cynthia Del Jesús

Coordinació Pedagògica: Marta Casas

Secretària: Elisabet Hinojo

El principi de **lideratge distribuït** continuarà regint el model de l'Equip Directiu, delegant responsabilitats als membres de la Comunitat Educativa amb un lideratge de valoració i de reconeixement de les persones, dels seus projectes i de les seves idees. Un lideratge de compromís social, d'acceptació de la diversitat i obert al seu entorn.

2. CONTEXT

2.1. Ubicació

L'Institut Arraona, centre d'ESO i de Batxillerat, està ubicat als barris de Can Llong-Castellarnau, a la zona nord-est de Sabadell. La nova seu va començar el seu funcionament el curs 2014-15.

La població en aquesta zona està en creixement ja que encara hi ha molts terrenys on s'estan construint i es construiran nous habitatges. Al barri de Can Llong la població de forma genèrica és de classe mitjana, amb una situació econòmica estable, amb famílies joves amb titulació acadèmica i de professions liberals, amb ús freqüent del català i gairebé sense població estrangera.

Les famílies dels centres adscrits (Escola Can Llong, Escola Mas Boadella i Escola Violet) trien majoritàriament l'Institut del barri (l'Institut Arraona) com a primera opció perquè els seus fills/es cursin l'educació secundària. A més a més, famílies de centres no adscrits també demanen l'Institut Arraona com a primera opció per l'escolarització dels seus fills/es.

En relació amb l' AMPA, darrerament la participació de les famílies ha crescut i participen de forma proactiva en les propostes de mobilitzacions per a la construcció de l'edifici *nou* i també col·labora fent aportacions d'equipament educatiu per a l'institut per les festes i graduacions del centre.

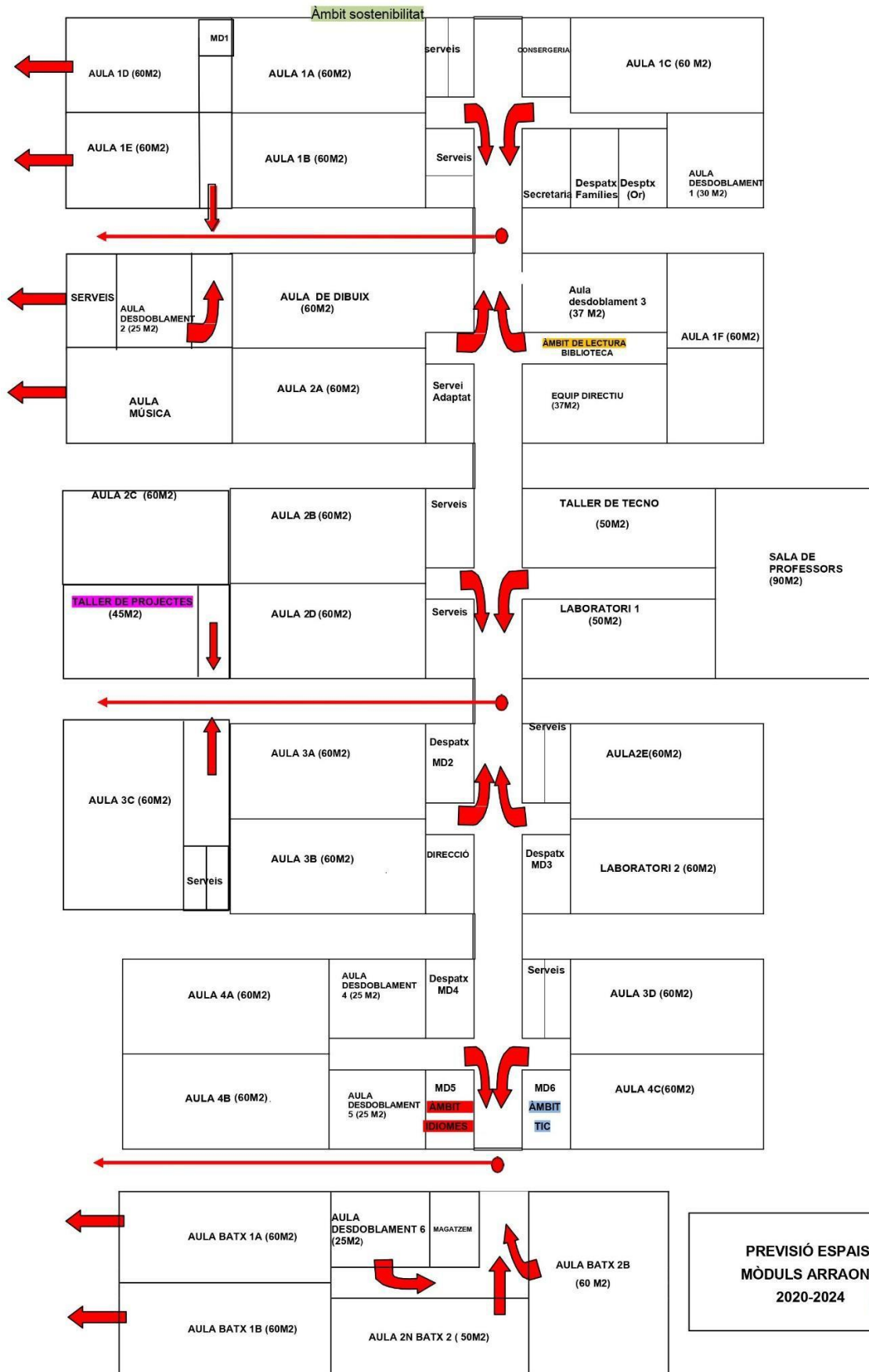
2.2. Instal·lacions

La realitat de l'equipament i les instal·lacions és força complexa. La nostra seu està formada per diversos mòduls prefabricats que van creixent i es van transformant cada any per donar cabuda als nous grups d'alumnat que es van incorporant. Estan ubicats en forma de planta baixa lineal, paral·lels al pati de l'Escola de Can Llong i sense gaire espai per la zona d'esbarjo. La seu comparteix els espais esportius de l'Escola Con Llong i l'Escola Roureda. La previsió de creixement actualment està molt limitada per la manca d'espais de la superfície on estan ubicats els mòduls. Cal destacar diferents espais:

- 22 aules **grups** i 6 aules de **desdoblament**.
- 10 WC i 1 WC adaptat.
- Pati exterior amb un "**Self-made**".
- Gimnàs i pistes **poliesportives (Escoles Can Llong i Roureda)**.
- Una **biblioteca** a l'àmbit de lectura.
- Aula de **dibuix**.
- Aula de **música**.
- 2 **tallers (tecnologia i projectes)**.
- 2 **laboratoris de ciències**.
- 6 espais de **material didàctic** i 1 **magatzem**.
- Espai **d'orientació**.
- Sala del professorat.
- Despatx **d'Equip Directiu i direcció**.
- Despatx d'atenció a les **famílies**.
- Espais **consergeria i secretaria**.

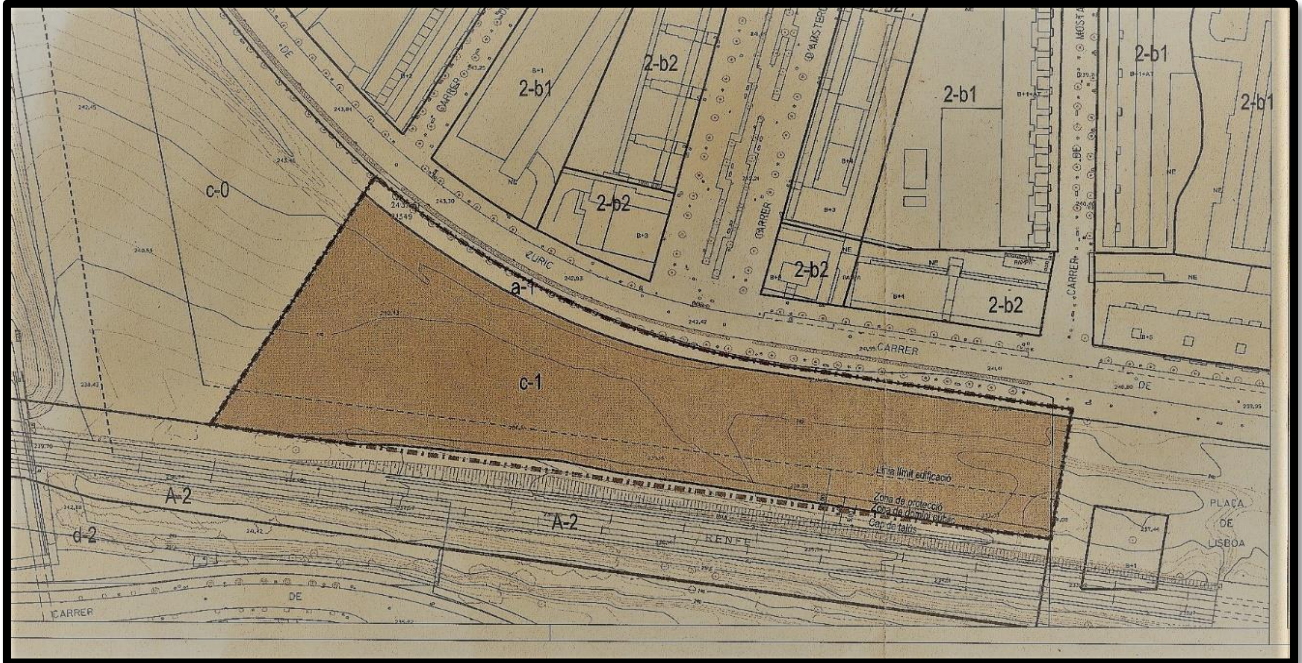
Novetats propers cursos:

- Ampliació de pati (curs 2020-2021).
- Possibilitat d'una segona entrada.

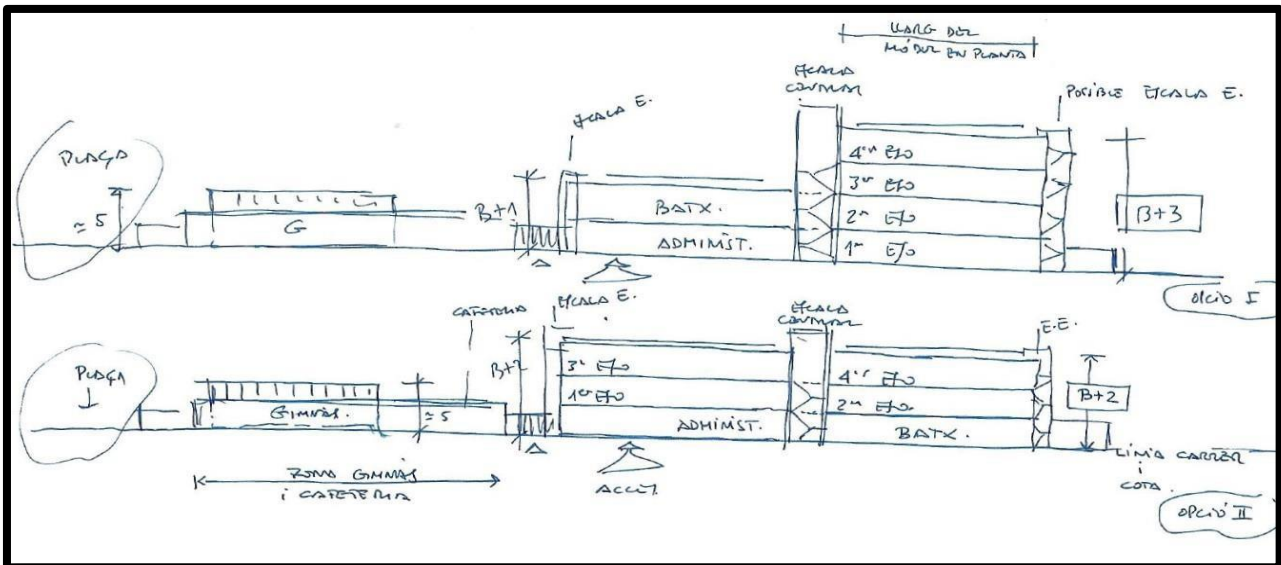


2.3. Procés de construcció d'un nou edifici

Actualment el procés de construcció del nou edifici de l'Institut Arraona està en fase de licitació. La nova seu estarà ubicada al carrer Zuric limitant amb la plaça de Lisboa amb una superfície de 10.845,31m². El Departament d'Educació aposta per un macro institut de 5 línies d'ESO i 3 de Batxillerat amb previsió de funcionament per al curs 2023-2024.



Font: Pla especial urbanístic per a la regulació i ajust dels sistemes urbanístics situats al carrer Zuric de Can Llong de l'Ajuntament de Sabadell.



Font: Disseny de la planta general i seccions amb les possibles agrupacions de plantes i parts de l'edifici. Secció d'obres del Serveis Territorials al Vallès Occidental.

Durant el curs 2019-2020 la comunitat educativa de l'Institut Arraona amb la seva AMPA, l'alumnat i el professorat va iniciar un procés participatiu per al disseny del futur edifici de l'Institut Arraona.

Programa de necessitats d'un centre d'educació secundària institut 5/3-810 alumnes

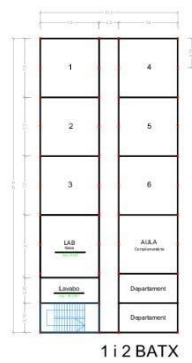
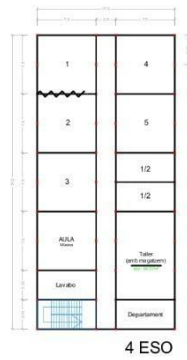
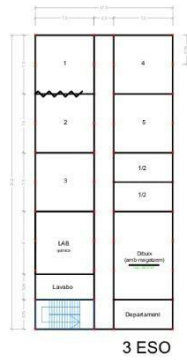
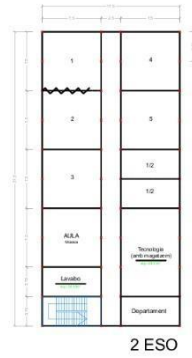
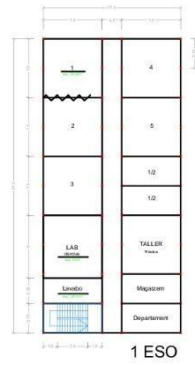
AULARI	nombre	m ²	total m ²	observacions
Aula d'ESO	20	56	1120	
Aula de batxillerat	6	56	336	
Aula música	2	56	112	Insonoritzada
Aula plàstica - audiovisuals	1	56	56	Preveure enfosquiment
<i>Aula addicional</i>	<i>1</i>	<i>56</i>	<i>56</i>	
<i>Espai Àgora</i>	<i>1</i>	<i>100</i>	<i>0</i>	<i>Formarà part de les circulacions</i>
Espai desdoblament	4	28	112	Contigües 2 a 2. Sense divisió d'envans
Espai suport/reforç	4	28	112	
Biblioteca	1	75	75	Previsió accés extern
Laboratori	3	60	180	Preveure connexió de la instal·lació
Aula de dibuix	1	80	80	Inclou magatzem de 15m ² accés passadís
Aula taller	1	80	80	Inclou magatzem de 15m ² accés passadís
Aula tecnologia	1	80	80	Inclou magatzem de 15m ² accés passadís
Lavabo adaptat/Professorat	N	5	5	Un per planta
Lavabos alumnes		80	80	Vegeu esquema
Sala gran gimnàs	1	380	380	Alçada: 4,50m. Accés extern/ Enfosquiment
Escenari	1	40	40	
Magatzem	2	15	30	
Vestidors	1	100	100	Instal·lacions independents

ADMINISTRACIÓ

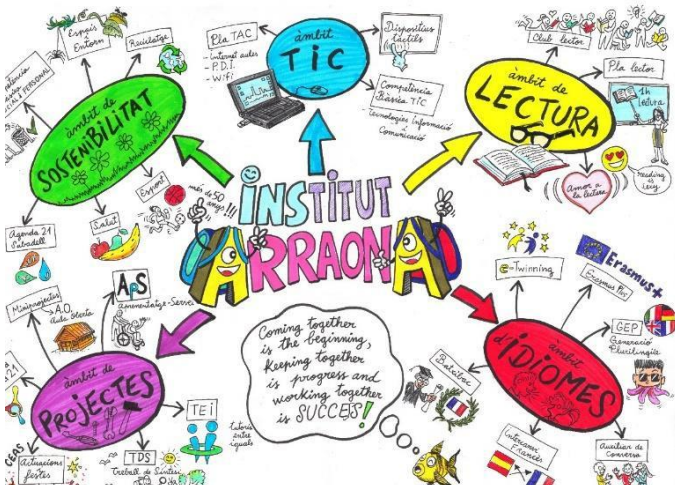
Direcció	1	15	15	Àrea d'espera comuna amb cap d'estudis
Equip directiu	1	30	30	
Secretaria	1	30	30	Arxiu protegit (4m ²)
Sala de professorat	1	80	80	
Departaments	6	15	90	
Despatx professional extern				
AMPA	1	40	40	Accés independent
Associació d'alumnes				
Consergeria-reprografia	1	20	20	Espai ventilat exterior
Lavabos professorat	2	5	10	Un per sexe

ALTRES SERVEIS

Càtering-barra	1	45+5	50	Fàcil accés vehicles, inclou vestidor PND
Cafeteria-menjador	1	100	100	Fàcilment ampliable
Lavabos-vestidor PND	1	6	6	
Instal·lacions	1	25	25	
Local tècnic (Rack)	1	5	5	
Computadors	1	5	5	
Neteja	N	3	3	Un per planta amb abocador
Escombraries	1	10	10	Contacte amb ext. (5m ² cuina-5m ² pati)
Magatzem	0	45	0	Repartit entre aula dibuix, taller i tecnologia
Ascensor	1	5	5	Apte persona mobilitat reduïda
Porxo		180	90,00	Comptabilitzat 50%
Zona de jocs		450		
Pista poliesportiva	1	32x44 ml		Enllumenat
Pista poliesportiva	1	19x32 ml		
Àrea de bicicletes: 0,5m ² /alumne		405		
Superfície construïda total			5177,94	
Solar			7.500-8.000	



3. PROPÒSIT I PLANTEJAMENT INSTITUCIONAL



El propòsit de futur comú d'aquesta actualització del Projecte de Direcció és continuar mantenint a l'alumnat com a protagonista del nostre projecte educatiu amb un aprenentatge dirigit al desenvolupament integral de la persona, des d'una visió humanista de l'educació, oferint un aprenentatge profund, rellevant i eficaç que ajudi els nostres alumnes a convertir-se en persones autònomes, a desenvolupar tot el seu potencial i a portar les regnes de la seva pròpia vida.

La missió de l'institut Arraona, en relació a l'alumnat, és la d'oferir una formació integral per a tot l'alumnat d'acord amb les seves característiques personals amb l'objectiu d'ajudar-los a excel·lir a partir de les seves particulars potencialitats. A més a més també pretén oferir diversitat d'estils i metodologies d'ensenyament aprenentatge per orientar-los i tractar d'afavorir la seva òptima integració en el món adult i laboral tal i com s'especifica al nostre PEC.

Al nostre Institut, aquest propòsit es reflecteix en una visió pròpia de centre que ha de ser desenvolupada i renovada periòdicament conjuntament amb tota la comunitat educativa. La nostra visió de centre gira en torn de **5 grans eixos temàtics** amb el propòsit de desenvolupar competències per a la vida, en el context del centre i en la seva comunitat educativa.

En relació a les famílies, el centre pretén assegurar la seva participació i suport en la formació i en el procés educatiu dels seus fills, mantenir-les informades de tot allò que té relació amb els seus fills i el centre mitjançant diversos canals, facilitar espais de trobada entre els diferents membres de la comunitat educativa i oferir xerrades informatives i formació sobre temes d'interès vinculats a l'educació dels seus fills.

En relació a l'equip humà de l'institut, volem crear un entorn de treball agradable, participatiu i motivador que promogui la implicació de tothom en els projectes i el funcionament del centre. A més a més es pretén afavorir els processos de reflexió i diàleg i de millora contínua.

En relació al Departament d'Educació, l'institut vol aplicar, adaptar i desenvolupar el disseny curricular establert i transmetre les necessitats detectades en la comunitat educativa per afavorir polítiques educatives adequades a l'entorn i a la societat.

4. DIAGNOSI ACTUALITZADA DEL CENTRE

L'actualització del Projecte de Direcció es basarà en l'anàlisi de la situació actual del centre des de diferents vessants o perspectives i també plantejarà una reflexió en aquells aspectes en què el projecte ha d'incidir. L'anàlisi de la situació actual del centre és producte de diverses reunions amb professionals de la comunitat educativa vinculada al centre, inspecció, direcció actual, escoles adscrites, AMPA; i també de l'estudi dels diferents documents oficials del centre, PEC, NOFC, acords de corresponsabilitat, indicadors d'inspecció, proves externes, etc.

4.1. Ubicació i entorn

L'augment de matrícula de l'alumnat i del professorat requereix una planificació constant cada any per dissenyar el creixement dels mòduls i els seus espais interns per garantir el projecte educatiu de centre. A més durant el proper mandat de 4 anys cal tenir present la construcció del nou edifici amb una previsió per al curs 2023-2024. Això significa estar presents en tots els processos de participació per al disseny i la construcció del nou edifici. Actualment ens trobem en fase de licitació i redacció del nou projecte constructiu.

4.2. Oferta educativa

Actualment l'Institut Arraona ofereix places d'ESO i batxillerat en horari diürn i amb jornada continuada. En els darrers cursos escolars l'augment de matrícula de l'alumnat i el creixement del professorat ha estat considerable. El curs 2015-2016 l'Institut Arraona tenia 263 alumnes d'ESO, 52 de Batxillerat i 31 professors. Al curs 2019-2020 tenim 458 alumnes d'ESO, 84 de Batxillerat i 54 professors. La proposta del Departament d'Educació a petició de l'Equip Directiu serà donar estabilitat al creixement de l'oferta educativa durant els propers 4 cursos escolars. La idea és fer sostenible els espais dels mòduls i alhora no començar sobredimensionats de matrícula a l'edifici nou.

Previsions

	Curs 2015-2016		Curs 2019-2020		Curs 2020-2021		Curs 2023-2024	
Nivell	Grups	Alumnat	Grups	Alumnat	Grups	Alumnat	Grups	Alumnat
1r ESO	3	91	5	148	5	153	3	90
2n ESO	2	60	4	126	5	148	3	90
3r ESO	2	61	3	90	4	126	3	90
4t ESO	2	51	3	94	3	93	5	153
1r BATX	1	26	2	58	2	55	4	120
2n BATX	1	26	1	26	2	58	3	90
Total	11	315	18	542	21	633	21	633

4.3. Àmbits temàtics.

A continuació presentem un estudi dels 4 anys de funcionament (2016-2020) dels 5 eixos temàtics del Projecte Educatiu de Centre amb les actuacions realitzades, objectius assolits i resultats educatius. Aquests resultats ens permetran plantejar noves organitzacions, noves actuacions dels àmbits dins del Projecte Educatiu de centre.

4.3.1. Projectes



L'Àmbit de Projectes del nostre Institut és l'encarregat de dissenyar i crear noves maneres de treballar amb l'alumnat basades en projectes col·laboratius, globalitzats i a títol individual dels diferents professors del centre.

Les característiques fonamentals són:

- Projectes originals, connectats amb el món real.
- Els continguts i l'avaluació són competencials.
- Treballem amb dos o tres professors a l'aula. Aposta per la codocència.
- Fomentem el plurilingüisme i el tractament integral de les llengües.
- Potenciem la comprensió lectora, el debat i la música ambient per a la relaxació.
- Transversals, partint del que l'alumnat sap i permetent adquirir més competències.
- Atractius, fomentant la participació activa de l'alumnat.
- **La participació del professorat en àmbit permet assolir el perfil professional de mètodes.**

Curs	Projectes	Professorat participant
2016-2017	9	38% (14 de 36)
2017-2018	10	38% (15 de 39)
2018-2019	13	41% (20 de 42)
2019-2020	15	69% (36 de 52)

La formació i la implicació del professorat en aquest àmbit ha estat clau. El nombre de projectes i professors participants de l'àmbit ha anat en augment en els darrers 4 cursos escolars. Precisament un dels objectius d'aquest àmbit era formar i motivar al professorat per dissenyar nous projectes, per treballar de forma col·laborativa amb altres companys fora i dins de l'aula.

Actualment el **70%** del claustre treballa o està començant a treballar d'aquesta manera. El **100%** de l'alumnat ha participat d'alguns d'aquests projectes de centre.

L'Actualització del Projecte de Direcció 2020-2024 pretén donar un pas més enllà i traslladar aquesta manera de treballar a les matèries comunes del currículum, augmentant el nombre d'hores d'aplicació d'aquests projectes. En aquesta línia i d'acord amb l'autonomia pedagògica de centre, proposarà diverses actuacions per cercar una nova proposta organitzativa d'atenció a la diversitat basada en el treball per projectes, d'acord amb el decret d'inclusió, la limitació d'espais disponibles als mòduls i d'acord amb l'oferta educativa que tenim. Aquesta nova línia ens permetrà avançar en el marc d'escola avançada i continuar amb el procés de canvi educatiu que vam endegar el curs 2016-2017.

4.3.2. Tecnologies



L'Àmbit de tecnologies de l'Institut Arraona és el responsable de la digitalització de les aules, del treball digital de l'alumnat i del professorat. L'àmbit de tecnologies ha fet una gran aposta per dissenyar les estratègies de funcionament metodològic i per transformar les aules a nivell digital amb una gran varietat de materials i recursos TIC i TAC que detallarem a continuació:

- Disseny del Pla TAC de centre.
- Introducció de dispositius digitals a tot l'alumnat d'ESO.
- Dinamització de la web i perfils institucionals del centre.
- Participació en Programes d'Innovació amb certificació positiva de tot el claustre.
- Formació de centre al professorat.
- Formació d'alumnat d'informàtica en pràctiques.
- Disseny i execució de la Competència TIC transversal.
- Paquet d'Eines GSuite per l'alumnat i el professorat.
- Portàtils tàctils i tauletes per a l'ús de l'alumnat i del professorat.
- Connectivitat wifi a totes les aules i instal·lacions.
- Projectors, PDIs (pissarra digital) i pantalles tàctils grans a totes les aules grup, aules específiques i desdoblaments.
- **Possibilitat d'obtenció del perfil professional digital al professorat participant.**

Els principals indicadors relacionats amb aquest àmbit i presentats al programa d'Innovació Tecnologies digitals per a l'aprenentatge amb avaluació positiva de la Generalitat de Catalunya durant els cursos 2018 a 2020 indiquen:

Taxa d'activitats didàctiques TAC fetes al centre respecte les planificades: 85%
Taxa d'activitats formatives de participació del claustre respecte les planificades: 100%
Índex de participació dels alumnes en les diferents iniciatives del programa: 95%
Grau de participació del professorat en el programa: 97%

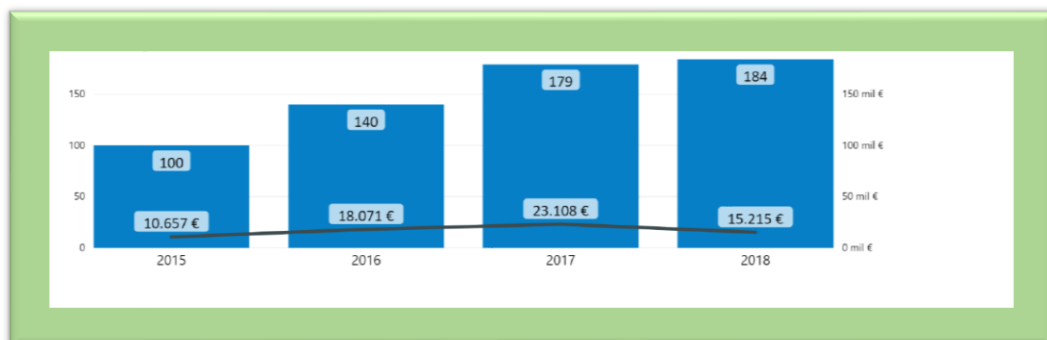
L' Actualització del Projecte de Direcció 2020-2024 en aquest àmbit es planteja arribar a la digitalització plena de l'alumnat i del professorat del centre, amb nous recursos i noves eines. També la digitalització del processos administratius, la creació de l'arxiu digital de centre i la comunicació virtual plena amb les famílies.

4.3.3. Sostenibilitat



L' àmbit de sostenibilitat treballa al centre per contribuir amb el medi ambient amb iniciatives dins i fora de les infraestructures del centre. Durant els cursos 2016-2020 l'àmbit ha desenvolupat diverses iniciatives:

- Rec i cura de les plantes i el manteniment de l'arbrat del centre.
- Proposta d'instal·lació d'un fil musical més agradable com a timbre de centre.
- Pertànyer a la xarxa Escoles Verdes Sostenibles-Agenda21 amb finançament per al centre.
- Creació de protocols de centre d'estalvi energètic i reducció de residus.
- Disseny i execució de la Competència Personal i Social.
- Formació relacionada amb la preservació del medi ambient i aliments saludables.
- Motivar a l'alumnat a participar activament amb les iniciatives d'aquest àmbit.
- Proposar activitats didàctiques relacionades amb la sostenibilitat.
- Participació en premis relacionats amb l'àmbit a nivell nacional i europeu.
- Col·laboració amb el Col·lectiu Espigoladors, participació en tallers de malbaratament d'aliments i col·laboració amb la Fundació APILO (formació i reciclatge de piles), establint taules de reflexió sobre totes les qüestions mediambientals.
- Conscienciar a l'alumnat per tenir cura del seu centre i les seves instal·lacions.
- **Possibilitat d'obtenir el perfil professional de mètodes al professorat participant.**
- Reducció del volum de paper emprat al centre.
- Utilització de paper reciclat.
- Projecte de reutilització de llibres de text i lectures.



Font: Iddink. Evolució dels alumnes del centre que compren a Iddink durant els cursos 2015 a 2018.

*L'Evolució de l'import mig per alumne/a ha passat de **129,08 euros l'any 2016 a 65,86 euros l'any 2020.**

** El Cost que les famílies han pagat el curs 2019/2020 ha obtingut un estalvi de **56%** en llibres reutilitzats que s'han de retornar a final de curs.

L'Actualització del Projecte de Direcció 2020-2024 en aquest àmbit de la Sostenibilitat continuarà incidint amb l'alumnat, famílies i professorat en la prevenció de riscos i formació en matèria de sostenibilitat a nivell d'institut, de barri, nacional i europeu. Pretén conscienciar tota la comunitat per fer-ne un ús correcte, millorant les nostres instal·lacions i tenint cura del nostre entorn així com dinamitzant espais del centre.

4.3.4. Idiomes



La funció d'aquest àmbit és principalment vetllar pel plurilingüisme del centre i participar en projectes d'àmbit internacional. L'àmbit d'idiomes està format per professorat del departament de llengües estrangeres, i d'altres departaments relacionats amb el projecte plurilingüe de centre. Els principals eixos d'aquest àmbit són els següents:

- Participació en programes d'innovació. Com per exemple el GEP (Generació plurilingüe), que consisteix en aprendre llengües estrangeres mitjançant les matèries.
- **Possibilitat d'obtenció del perfil professional lingüístic AICLE al professorat participant.**
- Impulsar els projectes eTwinning en el centre. La idea és treballar de forma transversal amb l'àmbit de projectes, amb consonància amb el programa Escola Nova XXI, i anar més enllà creant projectes no només entre diferents professors del centre, sinó també amb professors d'altres països d'Europa, donant-li la possibilitat al nostre centre d'obtenir certificats de qualitat de la Unió Europea.
- Participar al programa Erasmus +, a través del projecte "Click and cling to CLIL" i que té per objectiu millorar la pràctica de la metodologia AICLE a través de cursos i estades formatives a centres d'Irlanda, Romania i Finlàndia, per conèixer exemples de bones pràctiques educatives i poder importar-les al nostre centre.
- Vetllar per la implementació de la franja d'idiomes amb la introducció d'altres llengües estrangeres com l'alemany o l'italià.
- Intercanvis amb França de l'alumnat que cursa com a segona llengua el francès.
- Programa dels auxiliars de conversa per a les segones llengües estrangeres.
- Preparació de l'alumnat de francès per a les proves DELF dels nivells A2,B1 i B2 a partir de 4t d'ESO.

L' Actualització del Projecte de Direcció 2020-2024 en aquest àmbit d'Idiomes vol continuar potenciant el GEP i la impartició de matèries no lingüístiques en d'altres llengües estrangeres. L'evolució del GEP durant el període 2016-2020 en relació a matèries, professorat participant i resultats ha estat:

<i>Curs</i>	<i>Matèries GEP-Anglès</i>	<i>Professorat participant</i>	<i>Millora dels resultats en llengua anglesa</i>
2016-2017	3	13% (5 de 36)	Índex de superació del 78,3%
2017-2018	5	20% (8 de 39)	Índex de superació del 93,09%
2018-2019	7	21% (9 de 42)	Índex de superació del 93,38%
2019-2020	9	23% (12 de 52)	-

La voluntat és continuar incrementat el nombre de matèries que s'imparteixen en llengua anglesa i introduir d'altres llengües estrangeres a la metodologia AICLE. Caldrà una molt bona coordinació i continuar amb la formació del professorat participant.

Respecte a la franja d'idiomes i la implementació de l'italià i de l'alemany, caldrà anar millorant la competència lingüística dels alumnes de l'institut en aquestes segones llengües estrangeres, a partir d'un model d'ensenyament plurilingüe d'acord amb el marc europeu de referència. A l'igual que el francès, la voluntat és presentar als alumnes a les proves oficials de nivell d'aquestes llengües estrangeres a partir de 4t d'ESO i treballar perquè de cara als propers cursos, es facin intercanvis que permetin practicar els altres idiomes del centre.

El recorregut del francès en aquest 4 anys i els bons resultats dels indicadors SIC ens fan donar un pas mes enllà i proposar al Departament d'Educació la voluntat d'oferir un currículum mixt en francès al batxillerat per l'alumnat que cursa aquesta segona llengua estrangera i així, poder obtenir el diploma de baccalauréat si supera una prova externa que es desenvolupa íntegrament en francès.

4.3.5.Lectura



L'àmbit de lectura és l'encarregat d'impulsar propostes a nivell de centre, per promoure el plaer per la lectura. La finalitat és millorar la competència lectora del nostres alumnes i també d'ampliar la seva visió del món. Algunes de les actuacions que es duen a terme en aquest àmbit són:

- Creació i revisió del Pla lector de centre (1 hora de lectura setmanal).
- Organització i catalogació de la biblioteca del centre.
- Col·laboració de l'alumnat de 3r de l'ESO que fa APS, que ajuda a fer el servei de préstec, a catalogar i a endreçar la biblioteca per tal de facilitar el seu ús per part de tots els usuaris.
- Gestió del préstec de llibres de la biblioteca de l'institut.
- Ús de la biblioteca com a zona de treball, d'estudi o lúdic amb de jocs de taula a l'hora del pati.
- Implementació del club de lectura d'alumnes amb col·laboració de la xarxa de biblioteques de Sabadell.
- **El professorat participant d'aquest àmbit pot assolir el perfil professional de lectura i biblioteca escolar.**

L' Actualització del Projecte de Direcció 2020-2024 en aquest àmbit de lectura vol continuar potenciant el gust per la lectura d'una forma transversal, des de totes les matèries. Els resultats en comprensió lectora de castellà són bons i estan per sobre de la mitjana de Catalunya, però cal millorar la comprensió lectora en català i anglès per arribar a nivells que superin la mitjana de Catalunya en les 3 llengües.

Una de les iniciatives en marxa per als propers cursos és l'aplicació de la plataforma Legiland Club. Amb aquesta eina digital volem incentivar d'una forma més innovadora el gust per la lectura i així poder pujar els nivells de comprensió lectora a les proves de competències bàsiques.

4.4. Actualització de la matriu DAFO

La present taula valora la situació actual de la DAFO 4 anys després del primer mandat de direcció 2016-2020 amb la qualificació final obtinguda de les diverses comissions d'avaluació dels l'Acords de Corresponsabilitat durant aquests 4 anys.

AMENACES	Imatge externa deteriorada	Molt Satisfactori
	Fuga d'alumnes cap a d'altres centres	Molt Satisfactori
	Poca coordinació entre Escoles i Institut	Satisfactori
	Escassetat de recursos humans i materials	Millorable
	Poc pes del català al centre	Millorable
Capacitat per tal d'aprofitar cada oportunitat:		
OPORTUNITATS	Major implicació de les famílies a Can Llong	Millorable
	Decret d'Autonomia de centres	Satisfactori
	Noves relacions amb els agents externs al centre	Satisfactori
	Sentiment de pertinença al barri i al centre	Satisfactori
	Nova ubicació del centre	Millorable
	Canvi de l'extracció social de l'alumnat	Molt satisfactori
Nivell d'utilitat de les fortaleeses:		
FORTALESES	Predisposició per millorar la cohesió social	Molt satisfactori
	Una part del professorat disposat a treballar en equip	Molt satisfactori
	Professorat nou al centre que pot aportar noves experiències	Molt satisfactori
	Augment de la matrícula els propers anys	Satisfactori
	AMPA amb empenta i iniciatives	Satisfactori
	Bona dotació Tic al mòduls	Molt satisfactori
Capacitat per a contrarestar les mancances:		
DEBILITATS	Manca d'objectius i estratègies pedagògiques de centre	Satisfactori
	Claustre poc cohesionat i renovat anualment	Molt Satisfactori
	Resultats acadèmics susceptibles de millora	Molt satisfactori
	Baixa participació de l'alumnat en activitats de centre	Satisfactori
	Absència d'un pla integral d'atenció a la diversitat	Satisfactori
	Coordinació interdepartamental	Satisfactori
	Instal·lacions dels mòduls	Millorable
	Gran mobilitat del professorat i alumnes	Molt satisfactori
	Problemes de disciplina	Satisfactori
	Absentisme i abandonament escolar prematur	Molt satisfactori

L'anàlisi en conjunt de la diagnosi realitzada a la situació actual del centre exposada en els apartats anteriors permet considerar els punts forts i febles que cal tenir en compte a l'hora de dissenyar un projecte realista, que permeti afrontar els objectius i les estratègies més adequades a la situació del centre. Serà molt important dissenyar actuacions que minimitzin la incidència de les debilitats i les amenaces, fonamentalment aquelles que es poden controlar i per altra banda, caldrà aprofitar les fortalezes existents i les oportunitats que es puguin derivar.

L'actualització del Projecte de Direcció 2020-2024 centrarà els seus esforços a contrarestar les amenaces amb **estratègies de prevenció** per superar la situació de saturació i manca d'espais als mòduls. Ho farem utilitzant les fortalezes del centre que són la predisposició i cohesió del claustre per innovar, treballar en equip i fer coses noves, així com les experiències que pot aportar el professorat nouvingut que té el centre. Tot plegat ajudarà a millorar la imatge del centre. Les estratègies encaminades per aconseguir contrarestar aquestes amenaces que té el centre tindran **caràcter preferent** en aquesta Actualització del Projecte de Direcció. Els punts febles amb major capacitat de ser compensats per les oportunitats que presenta el centre són:

- Millora en la comunicació de centre
- Simplificació de la gestió burocràtica
- Millora en l'organització interna del professorat
- Augmentar la participació de l'alumnat i famílies en activitats de centre

Les **estratègies de millora** encaminades a compensar els punts febles que presenta el centre tindran caràcter preferent aprofitant les oportunitats que ofereix el Decret d'autonomia de centres per definir estratègies pedagògiques pròpies de centre, creant noves estructures organitzatives que poden ajudar a fer una tasca més àgil i efectiva, que no sobrecarregui al professorat i que ajudi a participar als alumnes i famílies en les activitats de centre i de retruc, a millorar els resultats acadèmics.

Aquestes oportunitats que pot oferir el centre amb el seus punts forts han d'ajudar a fer créixer l'institut. L'Actualització del Projecte de Direcció 2020-2024 definirà **estratègies de creixement** a la Programació General Anual per aconseguir aquestes millores.

4.5. Estructura organitzativa

La proposta d'organització es farà emmarcada en les normatives vigents. Aquesta organització, que ha de concordar amb els principis rectors del sistema educatiu de la LEC (Llei 12/2009), s'ha de fer en el marc del Decret d'autonomia dels centres educatius (Decret 102/2010) i del Decret de direcció dels centres educatius públics (Decret 155/2010).

Partim de la base d'un equip humà participatiu, en el que cada òrgan és responsable de la seva funció i en el que s'han d'estimular i recolzar les iniciatives, per tant, creiem en un lideratge distribuït. El director nomenarà els òrgans unipersonals de direcció i aquests alhora escolliran i proposaran el nomenament dels professionals que els hauran d'ajudar en el desenvolupament de la seva tasca per assolir els objectius educatius de centre. L'estructura organitzativa del centre apareix especificada al PEC i desenvolupada a les NOFC, tots dos documents actualitzats durant el curs 2019-2020.

D'acord amb el Decret d'autonomia dels centres educatius en el capítol d'autonomia de gestió de recursos humans i materials, l'institut té la intenció de continuar establint Acords de Corresponsabilitat amb l'Administració Educativa amb l'objectiu de desenvolupar l'aplicació del projecte educatiu de centre i obtenir més recursos humans i materials, molt necessaris per fer front la situació provisional dels mòduls.

En relació amb els recursos i la situació econòmica, cal indicar que el centre presenta una situació complicada pel factor mòduls i cal seguir treballant amb l'administració per augmentar les despeses de funcionament d'acord amb la nostra realitat.

La política econòmica interna de gestió del pressupost continuarà en la línia de reduir despeses de material educatiu de les famílies gràcies a la progressiva digitalització del centre continuarà també amb l'aposta d'ajut en formació al professorat implicat en el projecte de centre.

No obstant, també caldran plantejaments organitzatius i curriculars diferents a l'ESO amb les previsions de matrícula dels pròxims 4 anys de mandat. L'adequació del currículum a les necessitats del centre, en el marc de l'autonomia del centre, és un recurs que cal utilitzar. Els plantejaments d'atenció a la diversitat també hauran de ser diferents intentant garantir els bons resultats del model aplicat durant el Projecte de Direcció 2016-2020.

Pel que fa al Batxillerat, cal consolidar el model curricular propi actual amb ràtios adients i assegurar un bon nivell de l'alumnat. Respecte a l'atenció a la diversitat, l'actualització del Projecte de Direcció proposarà iniciatives que inclouen, entre les seves actuacions, continuar actualitzant el PAT, redactar un PAD perquè tingui present l'alumnat amb altes capacitats i fer adaptacions a l'alumnat amb PI quan aquest presenti un rendiment acadèmic elevat, trastorns d'aprenentatge o discapacitat sensorial o motora, i quan sigui d'incorporació recent al sistema educatiu català o d'altres circumstàncies.


5. OBJECTIUS I ACTUACIONS

Tenint en compte els objectius prioritaris de la UE, l'Estat Espanyol, el Sistema Educatiu Català i el Projecte Educatiu de Centre, l'actualització del Projecte de Direcció 2020-2024 desenvolupa les actuacions i estratègies a seguir durant aquests propers 4 anys.


Segons els diferents acords de Corresponsabilitat amb el Departament d'Educació exposats a les memòries anuals de centre i la diagnosi actual del centre determinada pels paràmetres definits a l'anàlisi DAFO i les aportacions de la comunitat educativa, les actuacions de millora giraran al voltant de:

1. Millora dels resultats acadèmics
2. La cohesió social
3. Reduir l'abandonament escolar prematur
4. La millora de la imatge del centre
5. L'actualització de la documentació de centre


Les estratègies amb els seus objectius, actuacions i temporització prevista que seran desplegadas a les diferents Programacions Generals Anuals són les següents:

OBJECTIU ESTRATÈGIC 1	MILLORA DELS RESULTATS ACADÈMICS	Actualització Projecte de Direcció 2020-2024  Codi de centre: 08024765			
Punt de partida: Els resultats acadèmics del centre estan per sobre de la mitjana de la ciutat i de Catalunya. Els principals indicadors tals com l'índex de graduació i superació i les proves externes es mantenen per sobre dels indicadors de referència.					
Actuació: Elaboració, coordinació i aplicació d'estratègies consensuades sobre els processos d'aula i de centre que permetin millorar el rendiment acadèmic i l'assoliment de les competències bàsiques. Els resultats de les avaluacions externes i internes seran un instrument objectiu per mesurar els èxits i les mancances.					
RESPONSABLE DE L'OBJECTIU i ÀREA: Director/Equip directiu.					
ESTRATÈGIES					
1.1.	Continuar amb l'aplicació de la metodologia del treball per projectes amb mètodes innovadors a les matèries comunes.				
1.2.	Potenciar l'ús de les tecnologies de la informació, la comunicació i de l'aprenentatge.				
1.3.	Potenciar la 2a llengua estrangera al centre (francès, italià i alemany).				
ACTIVITATS		2020-2021	2021-2022	2022-2023	2023-2024
1.1.1	Crear grups heterogenis amb ràtios reduïdes d'acord amb el decret d'inclusió.	1r ESO	2n ESO	3r ESO	4t ESO
1.1.2	Fomentar la codocència als projectes de les matèries comunes.	Segons disponibilitat de recursos			
1.1.3	Promocionar programes d'avaluació amb rúbriques als projectes i TDS (Additio, CoRubric).	Aplicació			
1.2.1	Continuar amb la formació del professorat (Pantalles tàctils, Educació, eines Google, sistemes d'avaluació)				
1.2.2	Digitalització de 4t d'ESO i el Batxillerat.	4t ESO	1r BATX	2n BATX	
1.3.1	Desenvolupar l'aprenentatge de la 2a llengua estrangera segons la referència del Marc Comú Europeu.	3r ESO	4t ESO		
1.3.2	Continuar amb els programes de mobilitat de l'ERASMUS+.	Continuïtat			
1.3.3	Potenciar el GEP i mantenir la figura de l'auxiliar de conversa a les llengües estrangeres.	GEP			

OBJECTIU ESTRATÈGIC 2	MILLORA DE LA COHESIÓ SOCIAL	Actualització Projecte de Direcció 2020-2024  Codi de centre: 08024765			
Punt de partida: Actualment el centre presenta una bona cohesió social en tots el seus àmbits: professorat, famílies i alumnes.					
Actuació: Continuar amb l'aplicació d'estratègies que permetin millorar la convivència de tota la comunitat educativa. L'objectiu és fomentar i potenciar la participació de tota la comunitat educativa en activitats del centre, especialment les famílies.					
RESPONSABLE DE L'OBJECTIU: Cap d'estudis/Departaments didàctics					
ESTRATÈGIES					
2.1.	Mantenir el bon ambient de treball entre el professorat.				
2.2.	Fomentar la participació de l'alumnat i les famílies en les activitats de l'institut.				
2.3	Potenciació i cohesió del Batxillerat al barri de Can Llong.				
ACTIVITATS		2020-2021	2021-2022	2022-2023	2023-2024
2.1.1	Continuar amb el protocol d'acollida i seguiment del professorat de nova incorporació al centre. Detecció de les seves expectatives al centre i aportació d'idees per la millora del Projecte Educatiu, si escau.	Check In, acollides i entrevistes			
2.1.2	Establir un conjunt d'activitats acadèmiques i lúdiques entre el professorat i PAS, exposicions, concursos, àpats de germanor, viatges sorpresa, entre d'altres.			Viatge Sorpresa	
2.2.1	Obrir el centre a les famílies i alumnes amb actes festius i culturals, obres de teatre, setmanes temàtiques, conferències, tallers, etc.)		Setmana Temàtica		
2.3.1	Creació d'un currículum específic de centre, tancat d'acord amb la matrícula de l'alumnat per obtenir ràtios adients.			Currículum definit	
2.3.2	Implementació del Batxibac al centre. Creació d' currículum mixt en francès.			Batxibac	
2.3.3	Supervisió de totes les gestions derivades del professorat i de l'alumnat de batxillerat.	Supervisió			

OBJECTIU ESTRATÈGIC 3	REDUIR L'ABANDONAMENT ESCOLAR PREMATUR	Actualització Projecte de Direcció 2020-2024  Codi de centre: 08024765			
Punt de partida: Aquest objectiu es refereix a reduir el nombre d'alumnes que no acrediten l'ESO i no assoleixen un nivell educatiu superior, ja sigui perquè no continuen estudiant o perquè abandonen els estudis iniciats de CFGM o Batxillerat.					
Actuació: Caldria desenvolupar una sèrie d'activitats que vetllin per una orientació correcta de l'alumnat envers el seu futur acadèmic i donar criteris per tal que esculli l'opció correcta entre la possible oferta educativa que es troba en acabar l'ESO. Caldria revisar també el PAT per reflexionar sobre l'acció tutorial i la comunicació amb les famílies, per tal de garantir una escolarització òptima de tot l'alumnat i actuar davant de l'absentisme escolar.					
RESPONSABLE DE L'OBJECTIU i ÀREA: Coordinació Pedagògica / CAD/ Coordinació de nivell i tutors.					
ESTRATÈGIES					
3.1.	Facilitar la informació d'orientació i traspàs escolar als alumnes.				
3.2.	Redefinir el nostre model d'atenció a la diversitat				
3.3.	Disposar de mecanismes per la prevenció de l'absentisme.				
ACTIVITATS		2020-2021	2021-2022	2022-2023	2023-2024
3.1.1	Prioritzar i calendaritzar el PAT amb activitats diverses (tallers, festes de centre) i també d'orientació per potenciar la presa de decisions de l'alumnat de 3r i 4t d'ESO. Introduir tastets bàsics sobre orientació acadèmica a 2n d'ESO.	Calendaritzar	Aplicar		
3.1.2	Prioritzar i calendaritzar el PAT de Batxillerat amb activitats diverses i d'orientació acadèmica postobligatòria, cicles i estudis universitaris (Bus de les professions, xerrades d'assessorament amb exalumnes).	Calendaritzar	Aplicar		
3.1.3	Millorar el sistema de traspàs d'informació de l'alumnat amb el pas de curs.	Millorar			
3.1.4	Establir un protocol de funcionament i organització respecte l'aula d'acollida i l'alumnat amb NEE.				
3.2.1	Reordenar el pla d'atenció a la diversitat (PAD) per a l'alumnat d'ESO i un altre per al Batxillerat.		ESO	BATX	
3.3.1	Concretar les mesures per l'alumnat que s'incorpora després d'un llarg període d'absentisme.				Concretar
3.3.2	Fer un seguiment i orientar per part de la TIS a l'alumnat del centre en risc d'exclusió social.				

OBJECTIU ESTRATÈGIC 4	MILLORA DE LA IMATGE DEL CENTRE	Actualització Projecte de Direcció 2020-2024  Codi de centre: 08024765			
<p>Punt de partida: La imatge actual de l'institut al barri en general és positiva. Un projecte educatiu sòlid a llarg termini i la cohesió social a tots els estaments fan que les famílies de les escoles adscrites i algunes no adscrites apostin per l'Institut Arraona. Els índex de preinscripció són elevats. En canvi, la situació de provisionalitat de les instal·lacions, les seves limitacions d'espais, no és ben rebuda per algunes famílies del centre.</p>					
<p>Actuació: Caldrà seguir negociant amb el Departament d'Educació la millora en recursos materials i humans per millorar la situació de les instal·lacions durant tot el període transitori fins a la construcció de l'edifici nou.</p>					
RESPONSABLE DE L'OBJECTIU I ÀREA: Secretaria/Àmbits temàtics					
ESTRATÈGIES					
4.1.	Completar els processos de gestió econòmica i administrativa				
4.2.	Millorar la comunicació i gestió interna.				
4.3.	Exportar la imatge de centre.				
ACTIVITATS		2020-2021	2021-2022	2022-2023	2023-2024
4.1.1	Creació de l'inventari i d'un protocol de l'arxiu digital de centre.		Arxiu	Inventari	
4.1.2	Potenciar el programa TPV-Escola amb el control de la gestió de pagaments.				
4.1.3	Iniciar actuacions de concurs públic amb les empreses que treballen pel centre.				Neteja
4.2.1	Reestructurar i simplificar els canals de comunicació del centre: Classroom, Eix, Insarraona, Drive, Ieducació.	Classroom			
4.3.1	Visualització i projecció externa de les activats de centre (Dinamització web Nodes, perfils institucionals, revista digital de centre, baners informatius, monitors amb sistemes d'informació d'espais públics)	Projecció externa			
4.3.2	Participació en projectes i concursos interns i externs com ara, la classe més neta, Legiland, premis de TDR, acció social de l'alumnat del centre.	Participació			

OBJECTIU ESTRATÈGIC 5	ACTUALITZACIÓ DE LA DOCUMENTACIÓ DE CENTRE	Projecte de Direcció 2020-2024 Codi de centre: 08024765 			
Punt de partida: Actualment el centre té actualitzats els principals documents de centre.					
Actuació: Actualitzar progressivament els principals canvis normatius en els principals documents de centre en consonància amb el claustre i els òrgans de participació del centre. Caldrà la formació de diferents comissions per obtenir un document final per ser debatut i aprovat.					
RESPONSABLE DE L'OBJECTIU: Cap d'estudis adjunta /Coordinació d'Equip Educatiu					
ESTRATÈGIES					
5.1.	Aprovar el projecte de convivència del centre .				
5.2.	Definir i aprovar el Pla Educatiu d'Entorn (PEE)				
5.3.	Actualitzar el PCC.				
ACTIVITATS		2020-2021	2021-2022	2022-2023	2023-2024
5.1.1	Vincular al PAT les activitats de gestió positiva del conflicte del PdC. Aplicar la gestió positiva del conflicte i la coeducació segons el pla de convivència.	Vinculació	Aplicació		
5.1.2	Ampliar el PdC amb una segona actuació de convivència.		Ampliació		
5.1.3	Redactar un protocol d'atenció a les famílies, recepció, tutories per difondre una imatge de centre acollidor.	Redacció			
5.1.4	Consensuar els mecanismes i establir un protocol sobre la gestió positiva del conflicte enfortint el paper del servei de mediació, la tutoria entre iguals i la mentoria.	Consens	Aplicació		
5.2.1	Redactar el Pla Educatiu d'Entorn del centre.			Redacció	
5.2.2	Potenciar la idea de "Fer Barri" amb col·laboracions (APS) i cessions mútues d'espais amb el Centre Cívic del barri, l'Associació de Veïns de Can Llong-Castellarnau, escoles adscrites i no adscrites properes al centre, la Sala Miguel Hernández, residència d'avis i el club de Natació de Sabadell.	Potenciar			
5.3.1	Actualitzar les programacions als projectes de centre.	Actualització			
5.3.2	Crear currículums més flexibles i comprensius adaptats a les competències bàsiques i progressives dels alumnes introduint elements innovadors amb els projectes a les matèries comunes.	Creació			

6. INDICADORS, MECANISMES D'AUTOAVALUACIÓ I PARTICIPACIÓ

L'avaluació d'aquesta actualització del Projecte de Direcció la farem al final del mandat dels 4 anys i cada curs escolar a partir d'un sistema d'indicadors. Els indicadors de progrés estaran lligats a cada un dels objectius proposats i mesuren si assoleixen les millores esperades en els resultats. Establirem també indicadors de procés als acords de Corresponsabilitat vinculats a algunes de les estratègies preferents d'aquesta actualització del Projecte de Direcció 2020-2024.

Al final de cada curs s'avaluarà l'actualització del Projecte de Direcció a través de la revisió de la Programació General Anual i amb la memòria de l'acord de Corresponsabilitat. Caldrà tenir present la satisfacció de la comunitat educativa en l'aplicació del PdD. Ho farem amb processos d'autoreflexió sobre la pràctica amb reunions dels principals estaments del centre i amb opinions a través d'enquestes de satisfacció. S'avaluarà el grau d'acompliment dels objectius i el grau de millora. Per realitzar aquesta avaluació, l'equip directiu també analitzarà la documentació aportada per cada responsable dels objectius del PdD. En aquestes revisions anuals sortiran propostes de millora derivades dels indicadors de procés de les PGA.

Al claustre d'inici de cada curs s'informarà de tots els resultats del curs anterior exposats a la memòria i es posaran a la seva consideració tant els objectius, com les propostes de millora per al curs que comença. La direcció del centre retirarà també comptes al Consell Escolar en la primera reunió del curs, informant-lo dels resultats del curs anterior amb la memòria. Aquesta memòria ha d'incorporar els indicadors d'inspecció i tota la gestió i organització del curs. Els resultats dels processos seran públics a través del web de l'institut, per tal d'aportar transparència democràtica a la gestió i exposar els objectius pedagògics i les fites assolides. Tota aquesta informació també haurà de ser traslladada a les reunions d'inici de curs amb les famílies. Les famílies han de conèixer de primera mà els resultats i les possibles millores sobre el procés d'aprenentatge dels seus fills.

Al final del mandat de 4 anys, la direcció del centre presentarà al claustre els resultats dels indicadors de progrés establerts a l'actualització del Projecte de Direcció 2020-2024, així com l'assoliment dels objectius. Les dades seran comunicades al professorat en un claustre extraordinari a final de curs, així com al Consell Escolar també en una reunió extraordinària de final de mandat per concloure el tancament.

Per a l'avaluació de la responsabilitat de l'exercici de la direcció al final dels 4 anys i la posterior renovació del mandat de direcció, es retirarà comptes a l'administració educativa amb els resultats de les dades anuals, el sistema d'indicadors d'inspecció i la presentació de l'actualització del Projecte de Direcció. Al final del mandat, l'administració educativa haurà d'emetre un informe.

7. EPÍLEG

Per últim, dedicar unes paraules per a la reflexió. Cadascú de nosaltres sap quines són les seves fortaleses, on podem aportar valor i talent per sentir-nos part de l'equip i cercar el compromís. Si som capaços d'optimitzar el temps, aconseguirem treballar amb il·lusió, serenitat, plenitud i satisfacció, aconseguint augmentar la nostra capacitat d'atenció i concentració. Si treballem amb amor i alegria podem atrevir-nos a somiar.