



# PAUTES PER A L'ELABORACIÓ D'UN TREBALL ACADÈMIC

	Nom	Pautes per a l'elaboració d'un treball acadèmic	Codi	C03-P03-R14	Versió	1
	Elaborat	Coordinació pedagògica	Data	10/11/2016	Pag 1 de 8	



## **El treball acadèmic**

Un treball acadèmic és un estudi sobre un tema específic, tracta d'un sol tema i té en compte diferents aspectes o punts de vista.

Els passos que cal seguir per elaborar un treball són:

1. Preparar un guió previ.
2. Recopilar la informació necessària.
3. Distribuir el material en un guió final o esquema
4. Redactar el treball.

### **1. Elaboració del guió**

El guió és l'estructura que es vol donar al treball i consisteix en una organització lògica del discurs en apartats i subapartats.

L'elaboració del guió és fonamental perquè ens assegurem de tractar tots els aspectes del tema i aconseguim ordenar la informació que trobem.

Cal anotar tots els aspectes que estiguin relacionats amb el tema escollit.

Convé consultar algun document que ens doni una visió global del tema i ens permeti valorar si ens deixem algun aspecte o punt important.

S'han d'agrupar temàticament els aspectes que hem decidit de treballar.

Cal dividir el tema en diferents apartats generals i ordenar-los de manera lògica, començant pel més general.

### **2. Recopilació d'informació**

Un cop escollit el tema i elaborat el guió, l'operació més important és la recollida d'informació.



Per estalviar temps, convé que, abans de començar a buscar informació fem un esquema amb els diferents aspectes del tema que cal ampliar. Això ajudarà a localitzar els llibres o documents que és necessari consultar.

Abans de redactar el treball, i tenint en compte l'esquema previ, s'hauran de consultar diferents llibres, revistes, llocs web..., per tal d'obtenir documentació sobre el tema. D'aquestes eines de treball en direm **documents o fonts d'informació**.

### **3. Com tractar la informació recollida?**

La informació trobada és un material que s'ha de treballar i preparar, ja que formarà part del treball que s'està elaborant.

Cal contrastar la informació que aporten els diferents documents sobre un mateix tema i triar-los en funció de la visió que vulguem donar al treball.

Amb la informació que més interessi s'elabora una fitxa que pot seguir el model següent:

Tema buscat
Autor i títol del document consultat
Resum de les dades més significatives
Pàgines on es troba la informació

Per elaborar aquestes fitxes es pot utilitzar l'ordinador, i confeccionar una base de dades o crear una taula amb l'Open Office.

Cal guardar-les per ordre alfabètic, tenint en compte el tema o apartat del qual tractem.

### **4. Redacció del treball**

Un cop ordenada tota la informació recollida hem de començar la redacció del treball.

#### **A) Format i altres consideracions generals**

- El treball l'heu de redactar en **català** (tret que es tracti d'un treball de la matèria de



llengua castellana o idiomes) i **amb ordinador**.

- **Tipus de lletra:** El treball s'ha de redactar en tipus Arial 12 i els títols dels diferents apartats en Arial 18, subratllat i en negreta.
- **Estil de lletra:**
  - **Rodona:** El text en general sempre ha d'ésser escrit en lletra rodona.
  - **Cursiva:** Serveix per remarcar una paraula, una frase o un fragment. En general s'escriu en cursiva les citacions de títols de llibres, pel·lícules, obres artístiques i les publicacions periòdiques (diaris i revistes); les expressions estrangeres no adaptades al català; els peus de les il·lustracions, les paraules que hem escrit malament intencionadament (per ex: el *cole* ) i les dedicatòries.
  - **Negreta:** La utilitzarem en els títols i subtítols per augmentar la visibilitat, i també en les entrades dels mots dels diccionaris i en la signatura d'articles en diaris i altres publicacions periòdiques.
- **Espai interlineal:** 1,15 o 1,5.
- **Marges:** S'han de respectar els marges a fi que el text quedi emmarcat enmig del full. Les mides recomanades són: 3 cm del marge superior, 2,5 cm del marge inferior, 3cm del marge esquerre i 2,5 del marge dret.
- **Capçalera i peu de pàgina:** Heu d'incloure una capçalera amb el títol del treball i un peu de pàgina amb el número de paginació.
- **Heu de cenyir-vos a l'extensió del treball** que s'ha marcat. Recordeu que les imatges complementen el text, no el substitueixen.
- Abans d'entregar el treball, s'ha de llegir atentament i repassar l'ortografia.

## **B) Parts de què consta el treball**

### **1. Portada**

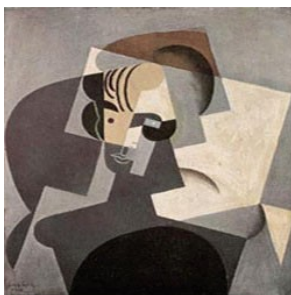
La portada ha d'incloure el títol del treball, nom i cognoms de l'autor/s, curs i grup, professor o departament al qual s'ha de lliurar el treball, nom del centre i data de lliurament. També pot incloure una imatge relacionada amb el tema del treball.

Exemple:

	Nom	Pautes per a l'elaboració d'un treball acadèmic	Codi	C03-P03-R14	Versió	1
	Elaborat	Coordinació pedagògica	Data	10/11/2016	Pag 4 de 8	



# EL CUBISME



Marina Torrent i Albert Vila  
4º ESO B  
Professor: Marina Comes

Institut Ribera del Sió  
Febrer de 2014

A continuació de la portada s'ha de deixar una pàgina en blanc, o bé incloure una dedicatòria o agraïment en aquesta segona pàgina.

## 2. Index o sumari (Cal que l'ensenyeu al professor/a abans de redactar el treball).

L'index és una llista que presenta d'una manera ordenada els apartats i subapartats del treball.

En el marge dret de l'índex ha de constar-hi la pàgina on es troba cada apartat per facilitar-ne la consulta.

**Index general** \_\_\_\_\_

	Nom	Pautes per a l'elaboració d'un treball acadèmic	Codi	C03-P03-R14	Versió	1
	Elaborat	Coordinació pedagògica	Data	10/11/2016	Pag 5 de 8	



1. Introducció .....	1
2. L'escola .....	2
2.1. Organització.....	3
2.2. Gestió.....	5
3. El projecte educatiu .....	7
3.1. Concepte .....	7
3.2. Característiques.....	8
3.3. El disseny .....	11
4. Conclusions.....	14
Bibliografia .....	15

### **3. Cos del treball**

#### **3.1. Introducció**

S'hi expliquen els objectius del treball, les idees bàsiques i l'estructura que tindrà el treball.

#### **3.2. Desenvolupament**

Redacció del treball pròpiament dit, amb apartats i subapartats.

Sempre que sigui possible les diferents parts del treball han de tenir una extensió semblant.

Heu de deixar un espai en blanc entre un apartat i un altre. També s'ha de deixar un espai entre els diferents paràgrafs i entre el títol de cada apartat i el començament del text.

S'hi poden incloure imatges o gràfiques sempre que sigui necessari, i han de ser totes de la mateixa mida. En cas que no es tracti de material propi, s'ha d'indicar la



procedència de les imatges. Si hi ha text al peu de la imatge, el cos d'aquest ha de ser de mida inferior (9 o 10) i en cursiva.

### 3.3. Conclusió

És el recull de les idees principals que s'han exposat. Ha de ser breu, coherent i ben estructurada. Ha d'incloure un comentari dels resultats obtinguts i de les dificultats que heu tingut i com les heu solucionat.

## 4. Bibliografia

Llista d'autors i obres que s'han consultat. Ha d'incloure tant els documents en format text (llibres, revistes...) com els de format digital o electrònic (CD, DVD, llocs web...).

### a) Llibres:

Les obres consultades s'han d'ordenar alfabèticament, indicant primer el cognom (en majúscules) i el nom de l'autor, a continuació el títol de l'obra (en cursiva), lloc d'edició, editorial i any de publicació.

Exemple: MACIÀ, Jaume. *Lliguem mots*. Barcelona. Ed. Teide, 1998

### b) Webs i adreces electròniques:

Els webs i adreces electròniques s'indiquen en lletra rodona. L'adreça electrònica ha de constar entre angles i, a continuació, la data de la consulta entre claudàtors.

Exemple: UNIVERSITAT OBERTA DE CATALUNYA.<<http://www.uoc.es/lletra/cat>>  
[consulta: 07.02. 2013]

## 5. Annexos (quan calgui).

Recull tots aquells documents que no s'han pogut integrar en el treball perquè són massa extensos o perquè tenen un format especial. Són documents (dades estadístiques, quadres, diagrames...) que il·lustren i complementen el treball.

## 6. Contraportada

És la pàgina posterior del treball. No s'hi ha de fer constar cap dada, simplement serveix per tancar el plec de fulls o dossier.

	Nom	Pautes per a l'elaboració d'un treball acadèmic	Codi	C03-P03-R14	Versió	1
	Elaborat	Coordinació pedagògica	Data	10/11/2016	Pag 7 de 8	



**Bibliografia:**

- *Com fer un treball.* <<http://www.bibliotecaescolar.info/documents/comtreball.pdf>> [consulta: setembre 2014]
- PUIGDEVALL, Fàtima i altres. *Com fer un treball acadèmic.* Vic. Edicions L'Àlber, 2005

	Nom	Pautes per a l'elaboració d'un treball acadèmic	Codi	C03-P03-R14	Versió	1
	Elaborat	Coordinació pedagògica	Data	10/11/2016	Pag 8 de 8	