



**Institut Escola
Mare de Déu del Portal (Batea)**

**PERSONES OBERTES A UN MÓN CANVIANT,
EMPRENEDORES, PLURILINGÜES, RESPONSABLES I
ÚNIQUES,**

**AVANÇANT AMB PAS FERM
I SENTINT-SE ACOMpanyADES**

AMB RESPECTE I ESTIMA

PdD 2022-2026

Mar Isern Meix

ÍNDEX

- PRESENTACIÓ _____ 2
- DIAGNOSI DEL CENTRE ____ 2
- OBJECTIUS _____ 7
- PLANIFICACIÓ _____ 8
- LIDERATGE I PARTICIPACIÓ _ 13
- RENDICIÓ DE COMPTES _ 14
- CONCLUSIONS _____ 14
- FONTS D'INFORMACIÓ ____ 15

• PRESENTACIÓ

Fruit de la il·lusió i les ganes de millorar, engegarem el quart mandat al capdavant de l'INSTITUT ESCOLA de Batea per consolidar els canvis realitzats. Aquest és el projecte d'una escola que promou un model educatiu adaptat als infants del segle XXI, que seran futurs ciutadans competents en la societat del demà.

Acompanyar els alumnes durant els seus tretze anys d'escolarització suposa un repte engrescador i alhora implica molta responsabilitat. Per això, precisem d'un equip docent implicat i en constant formació.

Volem que aquest projecte sigui funcional i útil ja que té darrere un equip directiu cohesionat i il·lusionat. El seu desenvolupament té sempre present el PEC i les dificultats que puguin anar apareixent, vivint-les sempre com a oportunitats per a créixer i transformar-nos.

• DIAGNOSI

El nostre centre és un dels primers INSTITUT ESCOLA de Catalunya, programa pilot que vam començar el 2010. Aquesta singularitat fonamenta un eix de creixement potent ja que som un centre en permanent transformació. Vam estrenar projecte educatiu ampliant la franja d'edat dels nostres alumnes, fet que va crear unes necessitats de reflexió i de formació diferents. D'aquí va sorgir la urgència d'establir una estructura organitzativa horitzontal, en la qual tothom se sentís acollit. De tota manera, tenim clar el nostre propòsit: **la nostra escola vetllarà perquè els alumnes aprenguin a fer i a ser dins d'una societat plural, a través de les nostres tres fortaleces que són l'emprenedoria, les llengües estrangeres i la competència digital.**

Actualment comptem amb 260 alumnes de les tres etapes educatives.

La transformació del paper del docent ha estat clau perquè fer de mestre avui queda lluny de la transmissió de continguts. El mestre ha d'ajudar l'alumnat a gestionar tota la informació que li arriba i convertir-la en coneixement, generant curiositat i esperit crític. Hem de ser sensibles a les inquietuds dels infants i, sobretot, establir lligam amb ells, és a dir, crear vincle. Els mestres que es diverteixen ensenyant, aconseguen que

els nens es diverteixin aprenent. Per aquest motiu, vetllem per cuidar moments importants com la incorporació de nous docents o famílies al nostre centre. El **programa PIN MUFPS** (Màster Universitari de Formació del Professorat de Secundària) respon a aquesta necessitat perquè promou els següents objectius:

- Assignar valor als centres formadors com a institucions clau en la formació inicial de la funció docent.
- Professionalitzar i reconèixer la tasca d'acompanyament dels mentors de centre.
- Incorporar l'estudiant al centre com a agent actiu que col·labora en el desenvolupament del PEC, alhora que es retroalimenta per millorar professionalment i personal.
- Promoure la col·laboració en projectes de recerca i de transformació educativa entre universitats i centres.

Al Claustre, es promouen les actituds participatives i les noves iniciatives. Evitant les reunions de transmissió d'informació i involucrant l'equip impulsor en promoure dinàmiques d'intercanvi i de formació. El programa d'innovació del **Laboratori de transformació educativa** ens proporciona moltes dinàmiques i eines per dur a terme durant aquests espais de reflexió.

De P3 fins a 6è, l'horari està distribuït en 4 franges: 30min. de lectura, teixit d'aula, tallers i espais.

- **LECTURA:** cada dia l'alumne té 30 minuts de lectura només començar la jornada escolar, les entrades relaxades permeten als xiquets anar-se incorporant amb calma i tranquil·litat a l'animació lectora del dia. Aquesta lectura es fa en les tres llengües que treballem: 2 franges de català, 2 de castellà i 1 d'anglès.
- **TEIXIT D'AULA:** és el punt de trobada del grup-classe amb el seu tutor/a. El docent detecta i reforça les febleses del seu grup en les àrees instrumentals. I aquí també neixen els projectes d'aula i investigacions, a partir dels interessos dels alumnes. Aquesta franja permet crear una xarxa emocional, que permet que tots alumnes visquin la pertinença al grup.
- **TALLERS:** es treballen amb l'especialista les competències més específiques com per exemple la musical, l'artística, la motriu i sensorial...
- **ESP AIS:** l'alumne es barreja amb els companys/es de la seua comunitat per dur a terme i investigar les propostes que se li plantegen. L'alumnat tria l'espai on vol

anar i en porta el seguiment a través d'un registre. Es vetlla perquè conegui tots els espais en grups reduïts. Els espais ofereixen propostes en les tres llengües i treballen continguts del currículum de llengües, medi, mates i competència digital. Alguns espais estan dissenyats amb capses d'aprenentatge.

La comunitat de grans i joves treballa amb el moodle com a eix vertebral, i desenvolupen projectes de treball interdisciplinaris. Cada alumne disposa d'un portàtil (gràcies al programa d'innovació **Tecnologies digitals per a l'aprenentatge**) que serà una de les seves eines de treball. A Secundària també es realitzen capses d'aprenentatge, projectes i tallers temàtics. Participem al programa **Apadrinem el nostre patrimoni** que afecta directament a l'alumnat d'aquesta etapa.

Aquesta organització requereix flexibilitat i diversitat d'espais i de materials. Les aules, els materials, els espais comuns i exteriors han de convidar a l'observació, a la curiositat, al treball en equip... Vetllem perquè els materials que oferim als nostres alumnes estiguin cuidats i siguin estètics.

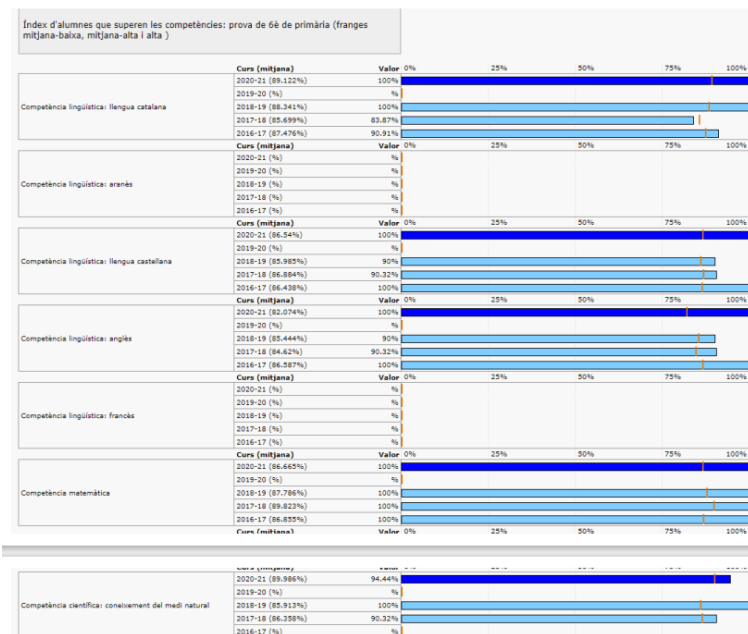
El projecte d'**EMPRENDRE A LA MEUA ESCOLA** que es realitza a Primària i 3r d'ESO és un tret distintiu del nostre centre perquè ja fa anys que realitzem les cooperatives i creiem que és un dels projectes innovadors més consolidat i singular que tenim.

Treballem amb material comú que comparteixen tots els alumnes. No fem servir llibres de text, però posem a l'abast dels alumnes material variat i molts llibres de consulta i de lectura. Aquesta estructura promou que l'alumne sigui el protagonista del seu aprenentatge, fomentant la seua autonomia i creixement personal. L'alumne s'ha de fer responsable del material comunitari, procurant que no es perdi ni es faci malbé.

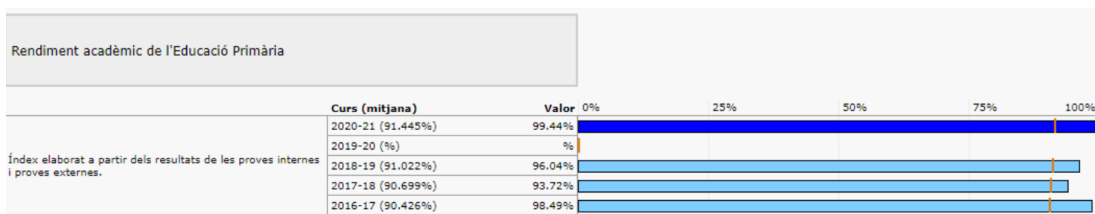
Els resultats de les proves *d'avaluació diagnòstica* d'aquest curs (2n i 3r de primària) han estat positius, similars als de l'any anterior. El percentatge d'alumnat que assoleix la competència en llengua és del 89% i en matemàtiques del 92%. Són percentatges millorables, però bons. Hem de planificar més activitats de seqüències temporals.

Les proves de Cb a 6è surten amb valors molt positius i any rere any es van millorant. Per aquest motiu, només desitgem mantenir els valors alts i seguir treballant cada cop més competencialment. A continuació, podem observar l'evolució de les dades

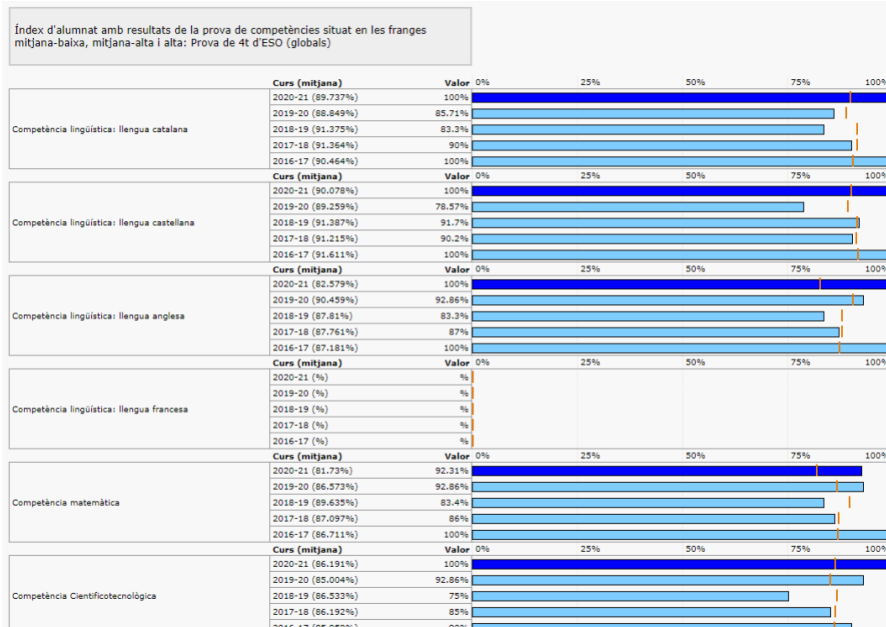
comparat amb centres de la mateixa complexitat. A continuació, podeu observar les dades comparades amb centres de la mateixa complexitat i en totes les competències, excepte la científica superen les proves el 100% dels alumnes.



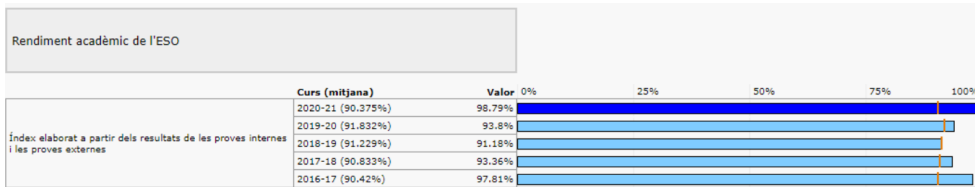
Com es pot veure a continuació, el rendiment acadèmic (resultats de proves internes i externes) dels alumnes de primària ha anat millorant any rere any. L'esforç i la dedicació que ens caracteritzen es reflecteixen en un bon rendiment dels nostres alumnes.



I les de 4t d'ESO també mostren valors molt més elevats que els altres centres de la mateixa complexitat. Mantenir aquests valors ja suposo un esforç molt gran, ara sempre que es pugui anem a reduir els percentatges d'alumnes que es troben en les franges baixes.



El rendiment acadèmic dels alumnes d'ESO també té uns valors molt positius i ens confirmen que l'evolució és favorable i ben estructurada.



En tot cas, aquesta diagnosi està alineada amb la memòria de l'anterior mandat que podeu consultar a l'enllaç:

<https://docs.google.com/document/d/1LA3ziTZWj9J7JDjQgnh6BQnfA3YhgvdY/edit?usp=sharing&oid=108507924152521098055&rtpof=true&sd=true>

• OBJECTIUS A ASSOLIR

La diagnosi del nostre context ens ha portat a definir tres grans objectius:

- **Assolir els objectius proposats al Pla d'estratègia digital.**

El programa de *Tecnologies digitals per a l'aprenentatge* ens va obrir les portes a disposar de dispositius i equipaments digitals molt capdavanters, sent un dels centres més ben dotats del territori. Durant aquest curs, el nostre mentor (Jordi Pedrola) ha format el Claustre i hem redactat el Pla d'Estratègia digital de centre (EDC) a 4 anys vista. Vetllarem per tal que aquest desplegament sigui eficient i estigui alineat amb la nostra línia pedagògica.

El document de l'EDC serà la referència del centre en l'àmbit de tecnologies digitals. Per tant, és important que aquest document també reculli la gestió diària de l'organització digital del centre. Què està fent el centre en temes digitals? Quines accions el centre ja té consolidades i funcionen? El desplegament de l'EDC al llarg dels cursos també generarà més activitats. Per exemple, si es detecta que el professorat de nova incorporació té dificultats en adaptar-se als temes digitals, la part estratègica de l'EDC indicarà un objectiu en aquest sentit. I molt probablement, una de les accions per assolir aquest objectiu serà la creació d'un pla d'acollida digital de nou professorat que inclourem al Pla d'acollida de centre.

- **Millorar resultats en les proves de CB científicotecnològic.**

Volem potenciar el treball dels ODS al centre. Aquest curs hem acabat la formació del Programa d'*Escola Verda* i al setembre ja ens concediran el merescut distintiu. Arrel de la formació del programa hem engegat les trobades mensuals del *Green Team* que és un grup de treball amb alumnes representants de cada curs que planifiquen accions relacionades amb el medi ambient. I aprofitant que començarem la remodelació de l'espai exterior, volem unir ambdós projectes i crear aliances amb la comunitat educativa.

- **Implementar el Projecte de convivència.**

Aquesta nova etapa de 4 cursos comença amb la intenció d'implementar el Projecte de convivència. En primer lloc, revisarem les NOFC mitjançant un procés col·laboratiu amb els sectors més implicats que són els alumnes. També sistematitzarem la documentació pedagògica perquè pretenem transmetre la màxima informació tan a l'alumne com a la seva família. Aquesta ens pot ajudar a fer un anàlisi, a il·lustrar espais, a deixar constància de les experiències viscudes a l'aula, a mostrar processos i a conèixer la progressió dels alumnes.

La internacionalització del centre (**Projectes Erasmus**) també ajuda els alumnes a aprendre a saber ser i estar, descobrint noves cultures i tradicions que ens ajuden a SER MILLORS PERSONES.

- **PLANIFICACIÓ**

A continuació, especificarem els objectius en actuacions concretes que tindran uns responsables i una temporització.

OBJECTIU 1: Assolir els objectius proposats al Pla d'estratègia digital						
Estratègies	Actuacions	22-23	23-24	24-25	25-26	Responsables
1.1 Desplegament curricular de la competència digital de l'alumnat	1.1.1 Concretar les competències bàsiques de l'àmbit digital al finalitzar cada comunitat	J O V E S	G R A N S	M I TJ A N S	P E T I T S	Coordinadora digital i cap d'estudis
	1.1.2 Pactar els sistema d'avaluació de la competència					

1.2 Acolliment digital d'alumnat, docents i/o famílies	1.2.1 Redactar un Pla d'acollida digital					Coordinadora digital i cap d'estudis
1.3 Actualització de protocols d'EDC	1.3.1 Regularitzar l'ús del mòbil al centre					Equip docent d'ESO
	1.3.2 Acordar i sistematitzar l'ús de l'EVA en cada comunitat					Coordinadores de comunitat
	1.3.3 Revisar el manteniment de les xarxes socials i del bloc de centre					Coordinadores de comunitat

OBJECTIU 2: Millorar els resultats en les proves de CB científicotecnològic

Estratègies	Actuacions	22-23	23-24	24-25	25-26	Responsables
2.1 Consolidació del Green Team	2.1.1 Sistematitzar les reunions del Green Team					Coordinadora d'Escola Verda
	2.1.2 Incloure a la PGA activitats relacionades amb els ODS: Let's clean Europe, esmorzars eco...					Equip directiu
2.2 Propostes més competencials a les àrees científiques	2.2.1 Programar activitats competencials en les àrees científiques					Directora
23 Desplegament dels ODS entre les diferents comunitats	2.3.1 Distribuir els continguts dels ODS entre les diferents comunitats					Coordinadores de comunitat

	2.3.2 Dissenyar propostes competencials en relació als ODS					Caps d'estudis
2.4 Dinamització de les comissions mixtes (docents-famílies)	2.4.1 Presentar i engrescar a les famílies a participar en les comissions mixtes (Pati i Escola Verda)					Coordinadora pedagògica
	2.4.2 Dissenyar activitats que involucrin tota la comunitat educativa					Equip directiu

OBJECTIU 3: Implementar el Projecte de convivència

Estratègies	Actuacions	22-23	23-24	24-25	25-26	Responsables
3.1 Revisió de les NOFC	3.1.1 Analitzar les NOFC en sessions de LO CONSELL (consell d'infants)					Coordinadora de LO CONSELL
	3.1.2 Actualitzar el document de les NOFC					Directora
3.2 Expertesa en documentació pedagògica	3.2.1 Formar el Claustre en com documentar pedagògicament					Cap d'estudis de primària
	3.2.2 Documentar pedagògicament el teixit d'aula		C d P	C d M	C d G	Equip directiu

3.3 Internacionalització del centre per aprendre a conviure	3.3.1 Desplegar els objectius de l' Acreditación Erasmus					Coordinadora Erasmus
	3.3.2 Involucrar cada grup d'ESO en almenys un projecte internacional per curs					Coordinadora Erasmus

INDICADORS

OBJECTIU 1: Assolir els objectius proposats al Pla d'estratègia digital		
ACTUACIONS	INDICADORS	Indicador PROGRÉS
1.1.1 Concretar les competències bàsiques de l'àmbit digital al finalitzar cada comunitat	Document aprovat	3 etapes acordades: INF, PRI i ESO
1.1.2 Pactar el sistema d'avaluació de la competència digital	Acords presos	> 2 comunitats definides
1.2.1 Redactar un Pla d'acollida digital	Document aprovat	Incorporació del document al PEC
1.3.1 Regularitzar l'ús del mòbil al centre	Actes dels acords presos en sessions d'equip docent	Disminució de les incidències disruptives per l'ús indegut del mòbil
1.3.2 Acordar i sistematitzar l'ús de l'EVA en cada comunitat	Entrades al moodle de cada comunitat	> 80% de propostes fetes penjades al moodle a CdJ i CdG
1.3.3 Revisar el manteniment de les xarxes socials i del bloc de centre	Entrades mensuals a xarxes i bloc	> 2 entrades de cada comunitat mensualment

OBJECTIU 2: Millorar els resultats en les proves de CB científicotecnològic		
ACTUACIONS	INDICADORS	Indicadors PROGRÉS
2.1.1 Sistematitzar les reunions del Green Team	Actes de les reunions	> 3 reunions per curs

2.1.2 Incloure a la PGA activitats relacionades amb els ODS: Let's clean Europe, esmorzars eco...	Nombre d'activitats realitzades	> 2 activitats per curs
2.2.1 Programar activitats competencials en les àrees científiques	Nombre de propostes realitzades	> 2 activitats per trimestre
2.3.1 Distribuir els continguts dels ODS entre les diferents comunitats	Document acordat	> de 4 ODS per comunitat
2.3.2 Dissenyar propostes competencials en relació als ODS	Nombre de propostes realitzades	> de 2 propostes per curs
2.4.1 Presentar i engrescar a les famílies a participar en les comissions mixtes (Pati i Escola Verda)	Actes de les reunions realitzades	> de 2 trobades per curs
2.4.2 Dissenyar activitats que involucrin tota la comunitat educativa	Nombre d'activitats realitzades	1 activitat per curs

OBJECTIU 3: Implementar el Projecte de convivència		
ACTUACIONS	INDICADORS	Indicadors PROGRÉS
3.1.1 Analitzar les NOFC en sessions de LO CONSELL (consell d'infants)	Acta de les sessions de LO CONSELL	> de 2 sessions
3.1.2 Actualitzar el document de les NOFC	Document redactat	Document revisat, aprovat i penjat al bloc
3.2.1 Formar el Claustre en com documentar pedagògicament	Curs a centre (FIC)	80% de docents amb certificació
3.2.2 Documentar pedagògicament els teixits d'aula i espais d'aprenentatge	Documentació materialitzada	> de 2 documentacions per comunitat
3.3.1 Desplegar els objectius de l' Acreditación Erasmus	Memòria del projecte	> del 90% dels objectius assolits

3.3.2 Involucrar cada grup d'ESO en almenys un projecte internacional	Memòria del projecte	1 mobilitat per cada curs d'ESO
---	----------------------	---------------------------------

• LIDERATGE I PARTICIPACIÓ

Aquest nou mandat gestionarem el personal del centre de manera orientada a garantir el compliment de les funcions de cadascú. És clau la participació del professorat en activitats de formació i de canvi, però volem una participació *activa* que ens permeti tirar endavant el projecte. Les responsabilitats estan distribuïdes, fet que permet un lideratge conjunt i cohesiona a la comunitat educativa. Estem convençuts que el compliment de les expectatives depèn del grau de convenciment que cadascú hi aporta; per aquest motiu, vetllarem per comptar amb docents exigents amb el què fan i el què senten, perfilant els llocs que es creguin necessaris.

Els equips impulsors són una eina fonamental per tirar endavant la majoria d'objectius i aconseguir l'escola avançada que volem.

En les graelles d'actuacions es veuen molt clarament les funcions i tasques que es pensa atribuir als membres de l'equip directiu i altres coordinadors/es. L'equip directiu es continuarà reunint cada dimecres al matí per programar tasques i distribuir responsabilitats. El compromís amb la institució és ferm i volem continuar aprenent per fer-ho cada dia millor. I el Consell de direcció tots els dijous.

La **transparència en la gestió** volem que continuï sent clau en el nostre mandat.

• **RENDICIÓ DE COMPTES**

El model d'avaluació del present projecte es concretarà cada curs mitjançant la PGA (Programació general Anual) i l'avaluació recollida en la Memòria anual rendint comptes davant del Claustre i del Consell Escolar. Aquest projecte orienta i vincula l'acció dels òrgans de govern unipersonals i col·legiats.

La bona gestió del projecte recau sobre els membres de l'equip directiu, però només tirarà endavant si tota la comunitat s'hi sent implicada; per això, és imprescindible la seva difusió i es farà mitjançant el bloc.

Després dels quatre anys de mandat es farà la pertinent avaluació i el balanç del nivell d'assoliment dels objectius que es concretaran en una memòria.

• **CONCLUSIONS**

Actualment podem afirmar que tenim un Claustre cohesionat i únic que serà el motor de qualsevol acció que ens proposem. Cuidem dia rere dia el benestar emocional dels nostres docents i fem pinya per aconseguir un grup emocionalment unit. Tenim la visió clara i els objectius ben definits, així que no esperem un camí planer, però afrontarem qualsevol dificultat que surti amb esperança i coratge. I celebrarem els bons resultats i les bones pràctiques com hem fet fins ara.

Les aliances amb altres centres també continuaran sent claus en el nostre procés d'aprenentatge.

Cal una visió oberta i flexible de l'aprenentatge que duri tota la vida i ocupi tota la vida: una visió que ofereixi l'oportunitat perquè tothom descobreixi el seu potencial per a un futur sostenible i una vida amb dignitat. Aquesta visió humanista té repercussions en la definició del contingut i les pedagogies d'aprenentatge, així com en el paper dels mestres i altres educadors.

(UNESCO, 2015)

• FONTS D'INFORMACIÓ

Webgrafia:

- Departament d'Educació
- Portal de centres
- PdD de l'Escola de Sant Llàtzer
- PdD de l'Escola Montsagre

Normativa:

- Decret 102/2010, d'autonomia dels centres educatius
- Decret 155/2010, de la direcció de centres educatius públics i la seva modificació al decret 29/2015.
- Decrets d'ordenació curricular d'Infantil, Primària i Secundària i esborranys dels nous currículums.
- Ordres d'avaluació de les tres etapes educatives.