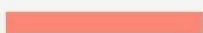


INSTITUT ESCOLA MONTSENY (BREDA)

PLA D'ATENCIÓ A LA DIVERSITAT





Generalitat de Catalunya
Departament d'Ensenyament
Institut Escola Montseny
Passeig de les Escoles, 28 17400 Breda
972699600 iemontseny@xtec.cat



Elaborat: 27 de setembre del 2022

Revisat: Curs 24-25

Aprovat: 30 juny de 2025



INTRODUCCIÓ	4
MARC LEGAL	7
COMISSIÓ D'ATENCIÓ EDUCATIVA INCLUSIVA	8
Integrants	8
Normativa que la regula	8
Objectius principals	8
Actuacions prioritàries	9
Periodicitat de les reunions	10
MESURES I RECURSOS D'ATENCIÓ A LA DIVERSITAT	12
Nivells d'intervenció	12
Recursos personals i materials	12
Suports	14
Desdoblaments	14
L'acció tutorial	15
Projecte diversificació curricular (secundària)	15
Equip d'Assessorament Psicopedagògic	16
Funcions	16
Periodicitat de les reunions	17
Circuit de demandes	18
Educació Especial (infantil - primària)	19
Funcions dels mestres especialistes en educació especial	21
Modalitats d'intervenció	21
Intervenció a Educació Infantil	21
Intervenció a Educació Primària	22
Funcions de l'auxiliar d'Educació Especial	22
Orientació educativa (secundària)	23
Funcions de les orientadores a secundària	23
Criteris d'atenció preferent dels alumnes amb necessitats educatives específiques	24
Modalitats d'intervenció	25
Intervenció a Secundària	25
Alumnat nouvingut	26
Pla d'Acollida	27
Alumnes que pateixen malalties prolongades	27
CRITERIS D'ORGANITZACIÓ DE L'ATENCIÓ A LA DIVERSITAT A INFANTIL I PRIMÀRIA	28
Criteris repeticó de curs	28
Criteris promoció de curs	29
Criteris alumnat que han de tenir un PI	29
Criteris de prioritjació en la distribuci3 de suports en grup de reforç	30



CRITERIS D'ORGANITZACIÓ DE L'ATENCIÓ A LA DIVERSITAT A SECUNDÀRIA	31
Promoció de 1r a 3r d'ESO i avaluació 4t d'ESO.	31
Criteris alumnat que han de tenir un PI	33
Criteris de prioritització en la distribució dels suports en grup de reforç	34
COORDINACIONS	35
Coordinació dels MEE amb els professors tutors	35
Coordinació amb la psicopedagoga de l'EAP	35
Coordinació amb serveis socials	36
Coordinació amb els recursos externs i altres serveis educatius (CREDA, CSMIJ, CDIAP, altres)	36
ANNEXES	37
Protocol de derivació d'alumnes al psicopedagog de l'EAP	37
Pla d'acollida	39
Protocol d'atenció a alumnes amb malalties prolongades	39
Indicadors d'avís (protocols detecció TA)	39
Demanda per a l'EAP	39
Sol·licitud permís a la família d'observació i valoració EAP	39
Protocol d'actuació amb serveis externs	39
Protocol demanda atenció logopèdica	39



1. INTRODUCCIÓ

El sistema educatiu actual es basa principalment en el fet que la pràctica educativa pugui respondre millor a la diversitat d'alumnat, de manera que es puguin adoptar mesures ordinàries i extraordinàries per tal de satisfer les seves necessitats. L'**educació** s'entén de manera **integral**, orientada al ple desenvolupament de les capacitats intel·lectuals, ètiques, físiques, emocionals i socials dels alumnes des del respecte, l'equitat i la qualitat educativa.

En relació al present document, el nostre centre es regeix pels següents principis:

- La integració dels alumnes segons el principi d'inclusió.
- El reconeixement de l'esforç individual i grupal.
- L'adequació dels processos d'ensenyament i aprenentatge al ritme d'aprenentatge individual, per mitjà de pràctiques educatives inclusives.
- La coeducació, per tal d'afavorir la igualtat entre l'alumnat.
- La implicació de les famílies en el procés educatiu.

Així doncs, el projecte educatiu de centre considera elements curriculars, metodològics i organitzatius per a la participació de tots els alumnes al centre ordinari, independentment de les seves condicions i capacitats.

I així queda recollit a la **Llei d'Educació de Catalunya 12/2009, del 10 de juliol**, d'educació:

Article 81. Criteris d'organització pedagògica dels centres per a l'atenció dels alumnes amb necessitats educatives específiques

1. L'atenció educativa de tots els alumnes es regeix pel principi d'escola inclusiva.
2. Els projectes educatius dels centres han de considerar els elements curriculars, metodològics i organitzatius per a la participació de tots els alumnes en els entorns escolars ordinaris, independentment de llurs condicions i capacitats.
3. S'entén per alumnes amb necessitats educatives específiques: a) Els alumnes que tenen necessitats educatives especials, que són els afectats per discapacitats



físiques, psíquiques o sensorials, els que manifesten trastorns greus de personalitat o de conducta o els que pateixen malalties degeneratives greus. b) Els alumnes amb necessitats educatives específiques derivades de la incorporació tardana al sistema educatiu o derivades de situacions socioeconòmiques especialment desfavorides.

4. Amb relació als alumnes amb necessitats educatives especials, s'ha de garantir, prèviament a llur escolarització, l'avaluació inicial d'aquestes necessitats, l'elaboració d'un pla personalitzat i l'assessorament a cada família directament afectada. Aquests alumnes, un cop avaluades llurs necessitats educatives i els suports disponibles, si es considera que no poden ésser atesos en centres ordinaris, s'han d'escolaritzar en centres d'educació especial. Aquests centres poden desenvolupar els serveis i programes de suport a l'escolarització d'alumnes amb discapacitats als centres ordinaris que el Departament determini.
5. Amb relació als alumnes d'incorporació tardana amb necessitats educatives específiques, l'Administració educativa ha d'establir i facilitar als centres recursos i mesures d'avaluació del coneixement de les llengües oficials o de les competències bàsiques instrumentals, i també mesures d'acollida.

Article 82. Criteris d'organització dels centres per a atendre els alumnes amb trastorns d'aprenentatge o de comunicació relacionats amb l'aprenentatge escolar:

1. El projecte educatiu de cada centre ha d'incloure els elements metodològics i organitzatius necessaris per a atendre adequadament els alumnes amb trastorns d'aprenentatge o de comunicació que puguin afectar l'aprenentatge i la capacitat de relació, de comunicació o de comportament.
2. L'Administració educativa ha d'establir, per mitjà dels serveis educatius, protocols per a la identificació dels trastorns d'aprenentatge o de comunicació i l'atenció metodològica adequada.



Article 83. Criteris d'organització dels centres per a atendre els alumnes amb altes capacitats

1. El projecte educatiu de cada centre ha d'incloure els elements metodològics i organitzatius necessaris per a atendre els alumnes amb altes capacitats, amb programes específics de formació i flexibilitat en la durada de cada etapa educativa.
2. L'Administració educativa ha d'establir, per mitjà dels serveis educatius, protocols per a la identificació de les altes capacitats i l'atenció metodològica adequada.



2. MARC LEGAL

- Documents per a l'organització i la gestió dels Centres 2023-24.
- Llei orgànica 2/2006, de 3 de maig, d'educació.
- Llei d'Educació de Catalunya 12/2009, del 10 de juliol, d'educació.
- Decret 102/2010, de 3 d'agost, d'autonomia dels centres educatius.
- Decret 155/2010, de 2 de novembre, de la direcció dels centres docents públics i del personal directiu professional docent.
- Decret 142/2007, de 26 de juny, pel qual s'estableix l'ordenació dels ensenyaments de l'educació primària.
- Decret 175/2022, del 27 de setembre, d'ordenació dels ensenyaments de l'educació bàsica.
- Ordre EDU/296/2008, de 13 de juny, per la qual es determinen el procediment i els documents i requisits formals del procés d'avaluació en l'educació primària.



3. COMISSIÓ D'ATENCIÓ EDUCATIVA INCLUSIVA

3.1. Integrants

La CAEI està formada per:

Infantil / primària	Secundària
<ul style="list-style-type: none">- La coordinadora pedagògica d'infantil i primària (en cas d'absència, per qualsevol membre de l'equip directiu).- La mestra d'educació especial.- La mestra d'audició i llenguatge.- Els tutors/es de l'alumnat que figura a la convocatòria.- La psicopedagoga del centre.- La psicopedagoga de l'EAP.- La mestra i l'educadora de la SIEI.- La mestra de l'aula d'acollida.	<ul style="list-style-type: none">- El coordinador pedagògic.- Les dues orientadores del centre.- La coordinadora de primer cicle.- La coordinadora de segon cicle.- La psicopedagoga de l'EAP.- La directora.

3.2. Normativa que la regula

La CAEI està regulada pel Decret 175/2022, de 27 de setembre d'ordenació dels ensenyament de l'educació bàsica i els Documents per a l'organització i la gestió dels Centres 2023-24.

3.3. Objectius principals

- Dissenyar i fer el seguiment de les mesures i els programes que es duguin a terme per atendre la diversitat de les NEE de l'alumnat.
- Acordar els criteris bàsics d'atenció a la diversitat del centre a partir de les propostes de cadascun dels professionals i recollint les necessitats dels cicles i de l'equip docent.



- Prioritzar les necessitats de suport de l'alumnat i establir els criteris d'atenció, optimitzant els recursos propis.
- Fer el seguiment de l'evolució dels alumnes amb necessitats educatives especials i específiques.
- Identificar els circuits de comunicació per a la gestió de les demandes del professorat i per al retorn de la informació al professorat.

3.4. Actuacions prioritàries

Generals	<ul style="list-style-type: none">- Identificació del tipus de recurs (temporal i/o permanent).- Coordinació setmanal amb la psicopedagoga de l'EAP (amb la MESI, MALL, MAA o Orientadora del centre).- Intervencions de l'EAP (noves demandes, avaluacions, seguiment, etc.).- Informació del paper i atenció d'altres professionals externs al centre: logopeda CREDA, UAO, Serveis Socials, fisioterapeuta, coordinacions amb CDIAP i CSMIJ, centres privats...- Gestió del nombre total dels recursos del centre per atendre la diversitat (nombre d'hores de professorat per fer els suports).- Establiment de les necessitats educatives de suport dels alumnes a partir de les demandes del tutor/a i dels cicles.- Identificació dels criteris de prioritització de les necessitats educatives específiques de suport de l'alumnat del centre.- Presa de decisió respecte de les diferents modalitats d'atenció a la diversitat al centre: suport dins de la classe, desdoblaments, suport fora de l'aula, grups de reforç de determinades àrees, tipus d'agrupaments, etc.- Actualització dels PI i Plans de Treball.- Criteris per la repetició i promoció de curs dels alumnes.
----------	---



	<ul style="list-style-type: none"> - Discussió i elaboració de documents relacionats amb l'atenció a les necessitats específiques de l'alumnat: Pla d'Atenció a la Diversitat i Pla d'Acollida. - Seguiment i avaluació de les mesures que s'adoptin a la CAEI. - Avaluació del funcionament de la pròpia comissió. - Recollida dels acords presos i fer-los extensius al claustre, cicles i equip directiu. - Coordinació amb centres compartits UEC, CEE i aula hospitalària.
Infantil primària /	<ul style="list-style-type: none"> - Repartiment de les hores de mestres i/o auxiliar d'educació especial. - Hores de tutors lliures del seu grup i de mestres especialistes. - Establiment dels objectius i continguts mínims de cada cicle que permetin, de manera més racional i coherent, l'elaboració dels Plans individualitzats, dels alumnes amb més barreres per a l'aprenentatge i la participació.
Secundària	<ul style="list-style-type: none"> - Coordinar que el professorat de cada matèria estableixi els objectius i continguts mínims que permetin, de manera més racional i coherent, l'elaboració dels Plans individualitzats, dels alumnes amb més barreres per a l'aprenentatge i la participació.

3.5. Periodicitat de les reunions

La CAEI es reunirà de forma setmanal.

Infantil primària /	<p>Dimarts de 12:30 a 13:45h. Setmanal.</p> <p>Està contemplada setmanalment cada dimarts per la coordinadora de la CAEI (coord. pedagògica d'infantil i primària). Al llarg de la sessió la coordinadora elabora l'acta que es fa arribar, de la mateixa manera, a tots els integrants.</p>
---------------------	--



Secundària	Dijous de 10:50 a 11:45h. Setmanal. És convocada pel coordinador pedagògic per mitjà de l'ordre del dia que s'envia per correu electrònic a tots/es els/les convocats/des. Al llarg de la sessió el coordinador elabora l'acta que quedarà penjada dins la intranet, amb permís de visualització per a tots els integrants.
------------	--



4. MESURES I RECURSOS D'ATENCIÓ A LA DIVERSITAT

4.1. Nivells d'intervenció

Les mesures d'atenció a la diversitat estan planificades atenent a tres nivells d'intervenció:

Mesures universals	Suports addicionals	Suports intensius
Més ordinàries	Més específiques	
MESURES UNIVERSALS	<ul style="list-style-type: none"> • Programació i treball d'aula . • Organització del centre: reforç, desdoblaments, apadrinaments, treball globalitzat i racons. • Acció tutorial. • Carta de compromís educatiu. • Projecte de convivència (per elaborar). • Pla d'acollida. • Comissió d'Atenció Educativa Inclusiva. 	
SUPORTS ADDICIONALS	<ul style="list-style-type: none"> • Atenció a l'alumnat nouvingut. • Atenció a l'alumnat que pateix malalties prolongades. 	
SUPORTS INTENSIVS	<ul style="list-style-type: none"> • Plans individualitzats i Plans de Treball. • Escolaritat compartida. 	

4.2. Recursos personals i materials

Aquesta atenció cal que tingui en compte tres nivells d'intervenció:

- La manera com es planifiquen i coordinen les mesures adoptades pel centre en matèria d'atenció a la diversitat de tots els alumnes.
- L'adopció de **mesures específiques** d'atenció als alumnes segons la **diversitat de necessitats educatives** que presenten, entre les quals s'han de destacar les derivades de *situacions socioeconòmiques desfavorides* i de la condició d'*alumne nouvingut*, les derivades de *l'alumne amb necessitats educatives especials*, les derivades de *trastorns d'aprenentatges*, trastorns mentals, de conducta o



sensorials, les derivades de la condició d'*alumne que pateix una malaltia prolongada* i les derivades de les *altes capacitats*.

- Les decisions a adoptar en la **incorporació d'alumnes procedents de sistemes educatius estrangers**, en especial quan ja presenten el domini assolit d'alguna llengua curricular impartida en el sistema educatiu de Catalunya.

Les necessitats de l'alumnat poden requerir tant recursos personals com materials que l'ajuden i li faciliten la participació i l'accés als aprenentatges.

Al centre comptem amb els següents **recursos personals** per atendre les necessitats educatives específiques de l'alumnat:

RECURSOS PERSONAL	QUANTITAT
Mestres primària	12
Mestres educació infantil	6'5
Professorat de secundària	21
Mestres educació especial	1
Mestra audició i llenguatge	1
Orientadores	2
Mestres d'aula d'acollida	1
Educadora especial	1
Tècnica d'educació infantil	1
Vetlladora	1'25
Mestres especialistes AN/ EF/MU	6

A més, al centre intervenen altres serveis educatius i professionals:

PROFESSIONAL I/O SERVEI	HORES D'ATENCIÓ I/O COORDINACIONS
Psicopedagog/a de l'EAP	5 hores setmanals (infantil / primària) 5 hores quinzenals (secundària)
Fisioterapeuta de l'EAP	1 hora setmanal (infantil/primària) Quan s'escau (secundària)
Treballador/a social de Serveis Socials	1 cada dos mesos i quan calgui
Logopeda del CREDA	10 hores setmanals (3 dies)



Assessora ELIC	Quan s'escau
Equip professional del CDIAP	2 cops l'any /Quan s'escau
Psicòlegs i Psiquiatres del CSMIJ	Quan s'escau
Centres privats	Quan s'escau

Al centre creiem fermament en el paper clau de l'equip docent, el tutor i la família a l'hora de detectar comportaments problemàtics i determinades necessitats específiques. És per això que la col·laboració entre la família i l'institut escola ha esdevingut de gran importància en l'èxit dels alumnes.

4.3. Suports

A nivell de centre, els suports es realitzaran segons les necessitats del grup i/o matèria. Amb l'objectiu d'atendre els alumnes que presenten més necessitats potenciant la inclusió d'aquests dins el grup.

Això permet treballar en petits grups, racons o espais de treball, així com si és necessari, i en moments puntuals, desdoblant la classe i anar a una aula lliure.

A l'etapa de primària, sempre que sigui possible, els suports es duren a terme dins del mateix cicle i/o cursos correlatius amb la finalitat d'afavorir el seguiment de l'alumnat i del nivell dels continguts. Per exemple, els tutors i tutores de 3r fan els suports a 2n per tal que l'any següent ja coneguin a l'alumnat.

4.4. Desdoblements/grups flexibles

Al centre es duen a terme desdoblements dels grups per poder atendre l'alumnat d'una manera més individual i atenent a les característiques i ritmes de cadascú.

Infantil / primària:

Es prioritza el desdoblament del grup a les àrees instrumentals: llengua catalana i matemàtiques. Els desdoblements es distribueixen de la següent manera:

Quan el grup es desdobla (esporàdicament) dins una mateixa àrea, la persona tutora es queda a l'aula amb els alumnes que mostren més dificultats i la docent de suport s'encarrega del grup amb un ritme d'aprenentatge més ràpid.



En el cas que els desdoblaments afectin en una mateixa hora per a dues àrees, la divisió del grup no depèn del ritme d'aprenentatge de l'alumnat.

Secundària:

Actualment a 1r, 2n i 3r d'ESO es desdoblen anglès, ciències i tecnologia entre elles, per tant cada alumne fa 1 hora setmanal desdoblada de cada una de les matèries anteriors. Pel que fa a 4t d'ESO es desdobra l'anglès 1 hora setmanal. Els grups dels desdoblaments es fan el més heterogenis possible.

Quan els grups ho requereixi i els recursos humans ho permetin, també es valorarà l'opció de fer grups flexibles de les matèries instrumentals.

4.5. L'acció tutorial

Per tal de potenciar una dinàmica positiva en el grup classe i la implicació de l'alumnat en el seu procés educatiu i en la dinàmica del centre, es contempla l'acció tutorial sempre que sigui necessari, no només l'estona de tutoria contemplada a l'horari.

4.6. Projecte diversificació curricular (secundària)

Els Programes de Diversificació Curricular (PDC) són una mesura d'atenció a la diversitat dissenyada per a aquells alumnes de que han presentat dificultats generalitzades d'aprenentatge durant els primers cursos de l'ESO. Alumnes que, un cop aplicades les mesures ordinàries d'atenció a la diversitat, necessiten una atenció més específica per aconseguir els objectius de l'etapa.

El Projecte Victòria, com anomenem el PDC al IE Montseny, pretén donar resposta a les necessitats educatives d'aquell alumnat amb mancances significatives en els seus aprenentatges, dificultats d'aprenentatge per desmotivació greu vers les activitats escolars, baix nivell d'autoestima, tendència a l'absentisme, problemes de conducta, i alumnat per a qui no han estat suficients les mesures ordinàries d'atenció a la diversitat del nostre centre.

És un recurs pedagògic per a aquells alumnes que requereixin actuacions individualitzades i adaptacions curriculars importants per a la seva integració escolar, social i laboral.



Perquè un alumne/a pugui acollir-se a aquest programa haurà de tenir complets o haurà de complir, en el curs acadèmic en què s'incorpori al programa, l'edat de 15 anys i cursar 3r o 4t d'ESO. En casos excepcionals es podran incorporar alumnes de 2n d'ESO. L'alumnat que iniciï el programa a 3r d'ESO podrà continuar escolaritzat en el programa un curs més sempre que aprofiti el recurs educatiu i compleixi la normativa específica del programa.

El projecte s'implementarà durant dos cursos en el cas dels alumnes que s'hi incorporen en acabar 2n d'ESO o durant el 3r d'ESO o d'un curs en el cas que s'hi incorporin a 4t d'ESO.

L'objectiu principal del PDC és contribuir a l'assoliment de les competències bàsiques per part dels alumnes implicats tant en l'àmbit acadèmic com laboral i social. Aquests seguiran una adaptació curricular col·lectiva en què s'especificaran les diferents competències que han d'assolir els alumnes en finalitzar l'etapa per acreditar el graduat d'ESO, amb les seves adequacions individuals.

S'ha optat per aquesta distribució horària: els dilluns, dimarts i dimecres l'alumnat assisteix al centre en l'horari habitual (18 hores: dilluns, dimarts de 8.00 a 12.40 i de 14.25 a 16.15 i dimecres de 8.00 a 14:30h) i els dijous i els divendres l'alumnat fa les pràctiques a l'empresa (12h màxim). Aquesta distribució horària es valora com a molt positiva per part de les empreses així com per part de les famílies i de l'alumnat perquè realitzen les pràctiques en empreses del seu municipi.

4.7. Equip d'Assessorament Psicopedagògic

4.7.1. Funcions

- Identificació i avaluació de les necessitats educatives especials de l'alumnat, conjuntament amb el professorat i d'altres serveis específics per tal de trobar la resposta educativa més adequada en cada cas.
- Col·laboració en l'elaboració i seguiment de les diferents adaptacions curriculars que puguin necessitar els alumnes, conjuntament amb el professorat i d'altres serveis específics.
- Assessorament al professorat sobre els projectes curriculars dels centres educatius, concretament en aspectes psicopedagògics i que millorin l'atenció a la diversitat de necessitats dels alumnes.



- Assessorament a l'alumnat, les famílies i al professorat sobre aspectes relacionats amb l'orientació personal i educativa específiques.
- Col·laboració amb els serveis socials per tal d'oferir atenció als alumnes i les famílies que ho necessitin. Oferta de recursos, infraestructura i de serveis als centres docents i al professorat per tal que disposin de material específic de les diferents àrees curriculars, de mitjans propis de la tecnologia educativa i de publicacions especialitzades, amb assessorament o instruccions d'utilització.

4.7.2. Periodicitat de les reunions

Infantil / primària:

La coordinació amb la professional de l'EAP es realitza setmanalment amb les mestres d'educació especial, amb la coord. pedagògica d'infantil i primària i amb els mestres tutors/es (quan s'escau), a la CAEI. Aquesta té lloc els dimarts de 12:30h a 13:45h.

Secundària:

La coordinació amb la professional de l'EAP es realitza de manera regular amb les orientadores del centre i amb els membres de la CAEI.

La periodicitat de coordinació serà quinzenalment amb la presència de l'EAP al centre de secundària, i sempre que s'escaigui a nivell telemàtic o telefònic.

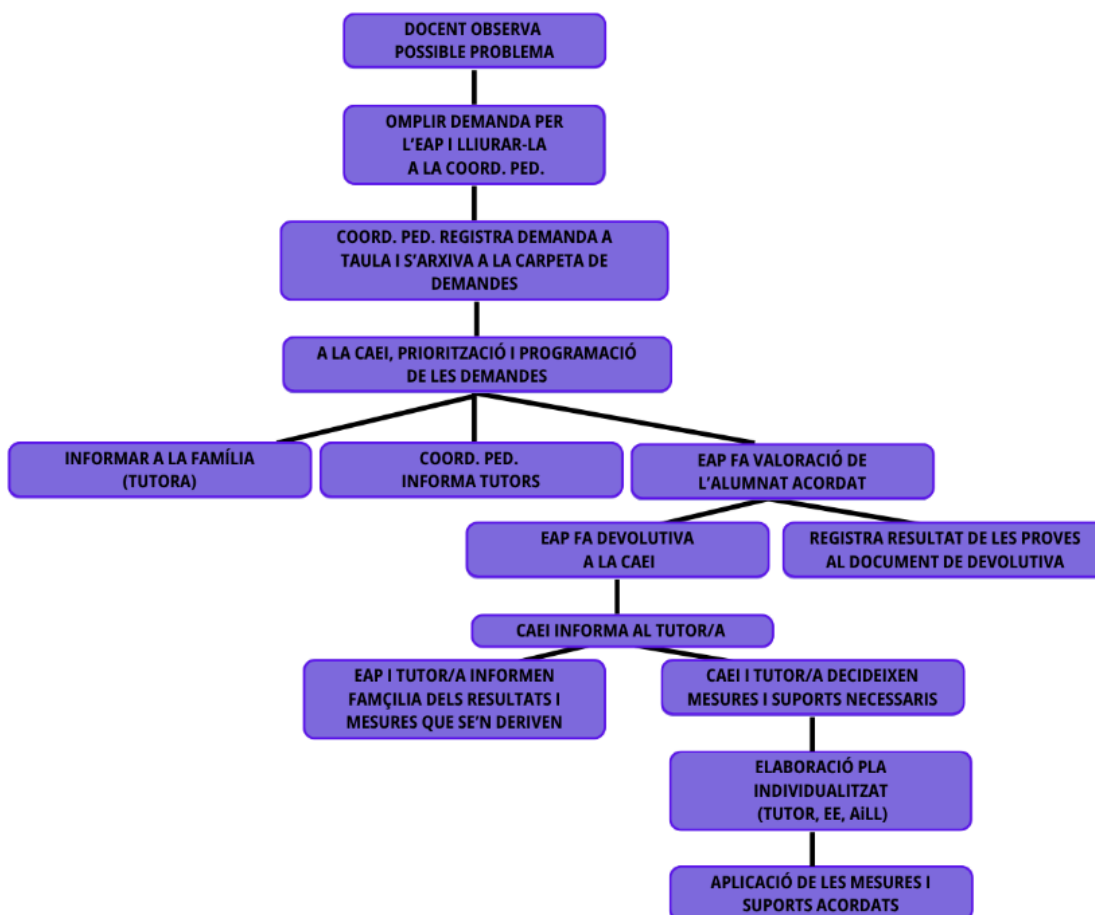
La coordinació amb els membres de la CAEI tindran com a objectiu:

- Concretar les demandes d'intervenció dels professionals d'EE dels alumnes de NEE o fer el retorn/valoracions més explícites de les actuacions fetes amb aquests alumnes.
- Orientar sobre les mesures d'Atenció a la Diversitat al centre.



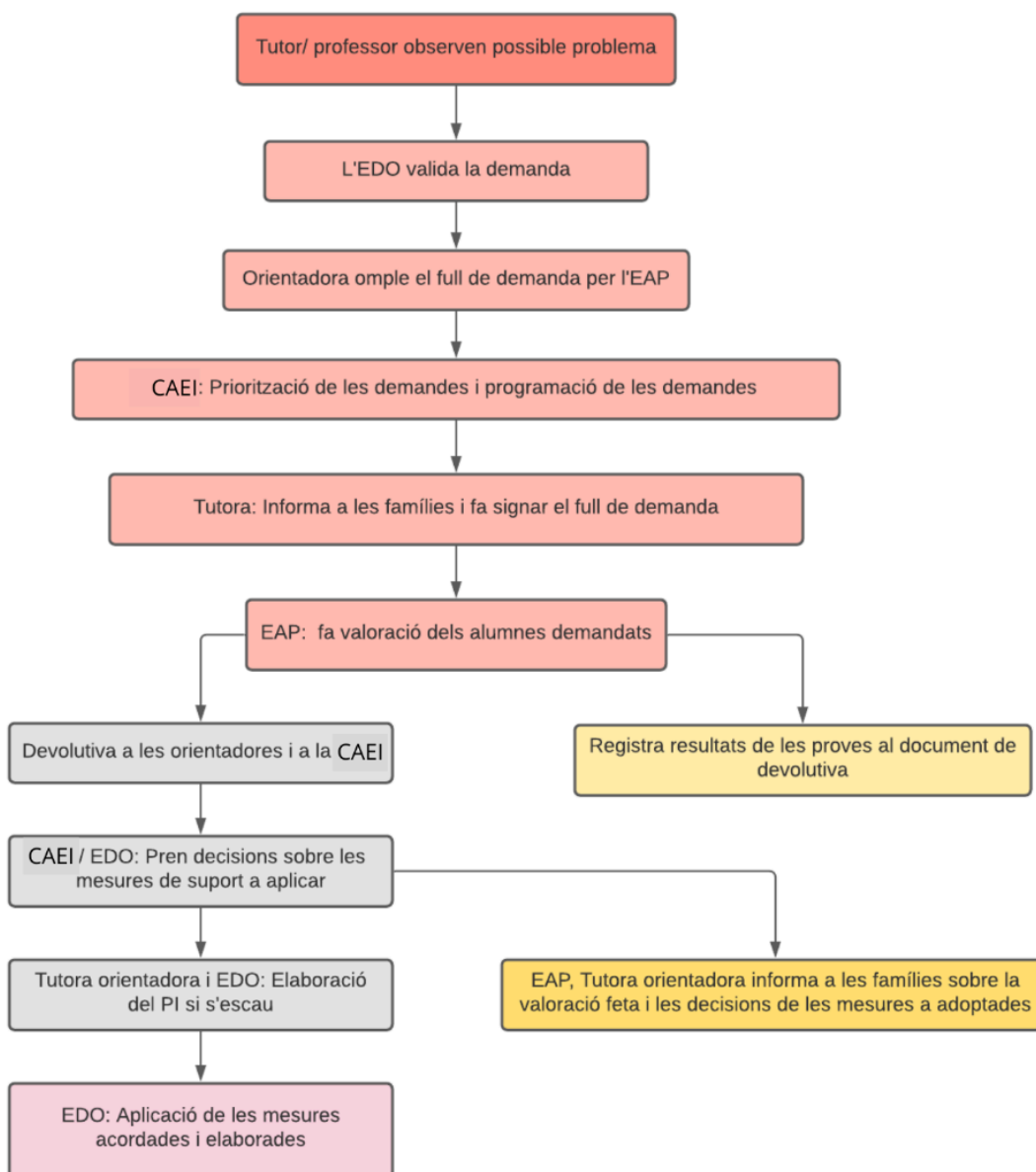
4.7.3. Circuit de demandes

Infantil / primària:





Secundària:



4.8. Educació Especial i Audició i llenguatge (infantil - primària)

Entenem l'Educació Especial com el conjunt de recursos personals i materials amb els quals compta el centre per respondre a les necessitats que poden presentar els alumnes.

L'atenció educativa de les MESI va adreçada a l'alumnat amb més necessitats de suport (prioritzant els alumnes amb dictamen de l'EAP i els que presenten més barreres a l'aprenentatge i la participació del centre) donant suport als mestres en la planificació i



desenvolupament de les activitats del grup classe per afavorir la participació de tot l'alumnat en les activitats a l'aula ordinària.

L'escola prioritza que les mestres d'educació especial facin atenció directa als alumnes amb necessitats educatives especials derivades de discapacitat intel·lectual i del desenvolupament i en el context de l'aula ordinària sempre que sigui aconsellable, i portant a terme les actuacions intensives personalitzades que es preveuen en el pla individualitzat de l'alumnat.

Els criteris d'atenció preferent dels alumnes amb necessitats educatives específiques:

- Alumnes que presentin NEE greus i permanents i que requereixin especial atenció (dictamen NEE). SIEI.
- Alumnes que presentin un retard significatiu en l'assoliment dels aprenentatges (retard de dos o més cursos) (PI).
- Alumnes amb problemàtiques conductuals i de personalitat greus. SIEI.
- Alumnes amb problemàtiques emocionals i/o socials greus que comportin un endarreriment significatiu en l'aprenentatge.
- Alumnes que presentin avançament significatiu en l'assoliment dels aprenentatges (altes capacitats).

4.8.1. Funcions dels mestres especialistes en educació especial

Aquests professionals han de col·laborar en la creació d'entorns d'aprenentatge valuosos per a tot l'alumnat i, especialment, per al que presenta necessitats específiques de suport educatiu. Les seves actuacions s'han de desenvolupar en els àmbits del centre, l'aula, l'alumnat i les famílies.

En l'àmbit del centre, tenen les tasques següents:

- Col·laborar amb l'equip directiu en tots els aspectes del projecte educatiu del centre que fan referència a l'atenció a la diversitat de tot l'alumnat, vetllant per la implementació de la coeducació i la perspectiva de gènere.
- Participar en les diferents comissions pedagògiques del centre (CAEI, comissió social, etc.).



- Coordinar-se amb l'equip docent en la planificació de la resposta educativa de l'alumnat amb necessitat de suport educatiu.
- Col·laborar en l'organització de les mesures i suports (horaris, espais, equipaments, recursos didàctics, etc.).
- Col·laborar amb els tutors i les tutores i els i les professionals implicats en l'elaboració dels plans de suport individualitzat, quan l'alumnat ho requereixi.
- Acollir i acompanyar l'alumnat i les famílies en l'itinerari formatiu, especialment l'alumne o alumna que presenta necessitats educatives especials.

En relació amb l'aula, tenen les tasques següents:

- Acompanyar l'alumnat en el seu procés d'aprenentatge, especialment en els canvis de cicle i d'etapa, i fer-ne partícip la família.
- Col·laborar en el seguiment i l'avaluació de l'alumnat amb la valoració sistemàtica del procés d'assoliment de les competències.
- Planificar, amb els tutors i les tutores i altre personal especialista, activitats d'aprenentatge amb metodologies flexibles que permetin l'atenció a tot l'alumnat i col·laborar a l'hora d'implementar-les.
- Col·laborar en la planificació d'activitats que prevegin les singularitats i les necessitats de suport de l'alumnat.
- Fer observacions de l'alumnat en els diferents contextos educatius per identificar-ne les necessitats de suport.
- Donar suport a l'equip docent dins l'aula per promoure la participació i els aprenentatges de l'alumnat amb necessitats específiques de suport educatiu; de forma excepcional, oferir suport individual (o en altres formes d'agrupament) dins o fora de l'aula, quan els objectius i continguts així ho requereixin.
- Preparar activitats i recursos didàctics que facilitin la participació i l'aprenentatge de l'alumnat i el treball específic en el grup classe ordinari.

En l'àmbit de l'alumnat i les famílies, aquests i aquestes mestres han de col·laborar en la mesura del que sigui possible, fent-los partícips en:

- La identificació de les necessitats de suport de l'alumnat, conjuntament amb l'EAP.
- L'elaboració dels plans de suport individualitzats de l'alumnat amb necessitats específiques de suport.



- El seguiment i l'avaluació de l'alumnat a partir dels objectius acordats en el pla de suport individualitzat.
- La coordinació amb els serveis externs que atenen l'alumnat conjuntament amb l'EAP.
- La cerca d'estratègies i recursos, en corresponsabilitat amb la família, per afavorir el desenvolupament integral de l'alumnat.

L'atenció als alumnes per part dels mestres especialistes en educació especial es durà a terme:

- Dins l'aula ordinària, conjuntament amb el tutor o tutora, per tal d'oferir a aquest alumnat oportunitats de participar en els entorns i activitats el més normalitzats possible.
- En grup reduït o atenció individual fora de l'aula ordinària.

Tal i com queda recollit a la normativa d'inici de curs: *"Sempre que es pugui i es consideri adequat, es prioritzarà que l'atenció educativa específica es faci a l'aula ordinària"*.

4.8.2. Modalitats d'intervenció

En general les modalitats d'intervenció dels especialistes en educació especial prioritàriament seran:

- Suport als mestres tutors a l'aula ordinària: grups de reforç, treball individual.
- Suport als mestres especialistes dins de les aules ordinàries.
- Treball fora de l'aula ordinària: grups reduïts, treball individual (per treballar aspectes molt concrets i limitats en el temps).

En qualsevol cas, la coordinació amb els mestres tutors i els mestres especialistes serà constant, per tal de garantir la coherència en els criteris de treball i els objectius a assolir.

4.8.3. Intervenció mestra d'audició i llenguatge (MALL)

- Detecció, conjuntament amb els/les mestres tutors/es, dels problemes d'adaptació, interacció i llenguatge, etc.
- Derivació a l'EAP d'aquells casos que requereixen una avaluació psicopedagògica.
- Col·laboració amb els tutors i l'EAP en la planificació i preparació, si s'escau, de les entrevistes als pares dels alumnes detectats.



- Coordinació amb els tutors i l'EAP en l'organització d'estratègies educatives individuals i de grup dintre de l'aula, per reforçar els hàbits, el llenguatge i la comunicació amb aquells alumnes que presenten algú tipus de dificultat.
- A EI4 i EI5, a més de tot l'anterior, les estratègies aniran dirigides a reforçar els processos d'aprenentatge que segueixen els alumnes, incidint en aspectes concrets per a la preparació a la lectoescriptura.

4.8.4. Intervenció a Educació Primària

- Suport a la inclusió dels alumnes que presentin NEE derivades de discapacitats greus i permanents.
- Detecció conjuntament amb els/les mestres tutors/es dels problemes d'aprenentatge, adaptació, interacció, llenguatge, ...
- Derivació a l'EAP d'aquells casos que requereixen una avaluació psicopedagògica.
- Col·laboració amb els tutors i l'EAP en la planificació i preparació, si s'escau, de les entrevistes als pares dels alumnes detectats.
- Coordinació amb els tutors i l'EAP en l'organització d'estratègies educatives individuals i de grup dintre de l'aula, per reforçar els aprenentatge, els hàbits, el llenguatge i la comunicació amb aquells alumnes que presenten algú tipus de dificultat.
- A cycle inicial les estratègies aniran especialment dirigides a reforçar els processos d'aprenentatge que segueixen els alumnes, incidint en aspectes concrets de la lectoescriptura.
- Col·laboració amb els tutors/es en l'elaboració dels PI amb l'assessorament del psicopedagog de l'EAP.
- Suport als tutors amb alumnes amb trastorns de personalitat i/o conducta.

4.8.5. Auxiliar d'Educació Especial.

A l'auxiliar d'Educació Especial (vetlladora), el/la tutor/a de l'alumne/a i/o la MESI li facilita per escrit l'horari, el lloc i les activitats que han de fer i fer-ne la supervisió i els ajustaments necessaris al llarg del curs. El suport d'aquests professionals s'incrementa, disminueix i es suprimeix en funció de l'evolució de l'alumne, sobretot en els aspectes



d'autonomia personal i de la conducta que li permetin participar de manera més autònoma en les activitats previstes al centre i a l'aula.

4.9. Suport Intensiu per a l'Escolarització Inclusiva (SIEI)

Entenem el SIEI com un suport del centre per respondre a les necessitats educatives especials derivades de limitacions molt significatives, tant en el funcionament intel·lectual com en la conducta adaptativa, els quals requereixen al llarg de tota l'escolaritat mesures i suports intensius per poder relacionar-se, participar i aprendre. El SIEI està format per una mestra d'educació especial i una educadora d'educació especial.

Poden fer ús d'aquest suport un total de 10 alumnes d'entre 13 i 6è. Els horaris s'organitzen cada any segons l'alumnat.

4.9.1 Funcions de les mestres especialistes de suport intensiu a l'escola inclusiva (SIEI)

Aquests professionals han de col·laborar en la creació d'entorns d'aprenentatge valuosos per a tot l'alumnat i, especialment, per al que presenta necessitats específiques de suport educatiu. Les seves actuacions s'han de desenvolupar en els àmbits del centre, l'aula, l'alumnat i les famílies.

En l'àmbit del centre, tenen les tasques següents:

- Col·laborar amb l'equip directiu en tots els aspectes del projecte educatiu del centre que fan referència a l'atenció a la diversitat de tot l'alumnat, vetllant per la implementació de la coeducació i la perspectiva de gènere.
- Participar en les diferents comissions pedagògiques del centre (CAEI, comissió social, etc.).
- Coordinar-se amb l'equip docent en la planificació de la resposta educativa de l'alumnat amb necessitat de suport educatiu. Col·laborar en l'organització de les mesures i suports (horaris, espais, equipaments, recursos didàctics, etc.). Col·laborar amb els tutors i les tutores i els i les professionals implicats en l'elaboració dels plans de suport individualitzat, quan l'alumnat ho requereixi.



- Acollir i acompanyar l'alumnat i les famílies en l'itinerari formatiu, especialment l'alumne o alumna que presenta necessitats educatives especials.

En relació amb l'aula, tenen les tasques següents:

- Acompanyar l'alumnat en el seu procés d'aprenentatge, especialment en els canvis de cicle i d'etapa, i fer-ne partícip la família.
- Col·laborar en el seguiment i l'avaluació de l'alumnat amb la valoració sistemàtica del procés d'assoliment de les competències.
- Planificar, amb els tutors i les tutores i altre personal especialista, activitats d'aprenentatge amb metodologies flexibles que permetin l'atenció a tot l'alumnat i col·laborar a l'hora d'implementar-les.
- Col·laborar en la planificació d'activitats que prevegin les singularitats i les necessitats de suport de l'alumnat;
- Fer observacions de l'alumnat en els diferents contextos educatius per identificar-ne les necessitats de suport.
- Donar suport a l'equip docent dins l'aula per promoure la participació i els aprenentatges de l'alumnat amb necessitats específiques de suport educatiu; de forma excepcional, oferir suport individual (o en altres formes d'agrupament) dins o fora de l'aula, quan els objectius i continguts així ho requereixin;
- Preparar activitats i recursos didàctics que facilitin la participació i l'aprenentatge de l'alumnat i el treball específic en el grup classe ordinari.

En l'àmbit de l'alumnat i les famílies, aquests i aquestes mestres han de col·laborar en la mesura del que sigui possible, fent-los partícips en:

- la identificació de les necessitats de suport de l'alumnat, conjuntament amb l'EAP; l'elaboració dels plans de suport individualitzats de l'alumnat amb necessitats específiques de suport;
- el seguiment i l'avaluació de l'alumnat a partir dels objectius acordats en el pla de suport individualitzat;



- la coordinació amb els serveis externs que atenen l'alumnat conjuntament amb l'EAP, i la cerca d'estratègies i recursos, en corresponsabilitat amb la família, per afavorir el desenvolupament integral de l'alumnat.

Els i les mestres especialistes de suport a la inclusió han de coordinar les intervencions en el centre per garantir que, en el marc dels àmbits definits anteriorment, l'alumnat amb necessitats específiques de suport educatiu (NESE) i, especialment, amb necessitats educatives especials (NEE), tinguin les condicions adequades per progressar en l'adquisició de les capacitats i les competències bàsiques que s'estableixen en el currículum de l'etapa i en la seva participació en les activitats generals de l'aula i del centre.

En els centres que disposen de professionals de suport intensiu a l'escolarització inclusiva (SIEI), els i les mestres o el professorat ha de centrar prioritàriament la intervenció a desenvolupar actuacions que facilitin l'aprenentatge i la participació de l'alumnat en les activitats de l'aula ordinària i del centre en col·laboració amb aquests professionals. Els i les mestres de suport intensiu a l'escola inclusiva (SIEI) han de centrar la intervenció a desenvolupar actuacions que facilitin que l'alumnat del centre amb necessitats educatives especials derivades de limitacions molt significatives (que s'han determinat en l'informe de reconeixement de NESE que ha elaborat l'EAP), pugui desenvolupar tant en el funcionament intel·lectual com en la conducta adaptativa, tant com sigui possible, les capacitats i les competències bàsiques que s'estableixen en el currículum de l'etapa.

4.9.2 Funcions del personal educador d'educació especial en centres públics

Correspon al personal laboral de la categoria professional educador o educadora d'educació especial en centres públics: donar suport a l'alumnat amb necessitats educatives especials perquè pugui participar en les activitats del centre educatiu, i també aplicar programes de treball preparats pel tutor o tutora o especialistes i participar en l'elaboració i aplicació de tasques específiques relacionades amb l'autonomia personal, l'adquisició d'hàbits d'higiene, les habilitats socials, la mobilitat i els desplaçaments, l'estimulació sensorial, les habilitats de vida, la transició a la vida adulta i preparació per



al món laboral, l'escolaritat compartida en centres ordinaris i centres d'educació especial, etc.; participar en el projecte educatiu del centre; conèixer els objectius i continguts dels programes per poder adequar de la millor manera possible la seva tasca de col·laboració amb els mestres tutors i els especialistes; proporcionar als mestres tutors i als especialistes elements d'informació sobre l'actuació de l'alumnat a fi d'adaptar i millorar-ne el procés d'aprenentatge. S'ha de garantir la participació dels educadors d'educació especial en les reunions que permetin la coordinació amb els equips docents del centre i, quan escaigui, amb els altres serveis (EAP, CDIAP, CSMIJ, etc.). A les escoles de primària i als centres d'educació especial es prioritzen les reunions amb el tutor o tutora i les reunions de cicle i de nivell. Als instituts, aquests professionals han de participar en les reunions amb el tutor o tutora i en les reunions del nivell corresponent dels alumnes que atenen, i també en les reunions específiques del centre en relació amb l'atenció a la diversitat, si escau (seminari d'orientació educativa, reunions de AEI, etc.). El personal educador d'educació especial ha de participar en les activitats de formació que tenen relació amb les seves funcions. Quan es consideri necessari, aquests professionals poden participar en les entrevistes amb les famílies, sempre amb la presència del tutor o tutora.

4.10. Orientació educativa (secundària)

Entenem la Orientació Educativa com el conjunt de recursos personals i materials amb els quals compta el centre per respondre a les necessitats que pot presentar l'alumnat.

L'atenció educativa de les orientadores va adreçada a l'alumnat amb més necessitats de suport (prioritzant els alumnes amb dictamen/informe de l'EAP i els que presenten més barreres a l'aprenentatge i la participació del centre) donant suport als professors/es en la planificació i desenvolupament de les activitats del grup classe per afavorir la participació de tot l'alumnat en les activitats a l'aula ordinària.

L'institut-escola prioritza que les orientadores facin atenció directa als alumnes amb necessitats educatives especials derivades de discapacitat intel·lectual i del desenvolupament, o trastorns de l'aprenentatge, en el context de l'aula ordinària sempre que sigui aconsellable, i portant a terme les actuacions intensives personalitzades que es preveuen en el pla individualitzat de l'alumnat.



4.10.1. Funcions de les orientadores a secundària

Identificar, amb la col·laboració de l'EAP, les característiques i necessitats de suport específic dels alumnes i col·laborar en la concreció del pla d'intervenció.

- Col·laborar amb els tutors en l'elaboració dels plans individualitzats, quan l'alumne ho requereixi, i en la preparació d'activitats i materials didàctics que facilitin l'aprenentatge d'aquests alumnes i la seva participació en les activitats del grup classe ordinari.
- Donar suport en la participació d'aquests alumnes en les activitats d'aprenentatge dins del grup classe ordinari.
- Impartir les activitats i programes específics que es requereixin.
- Col·laborar en el seguiment i l'avaluació d'aquests alumnes.
- Coordinar-se quinzenalment amb l'EAP i setmanalment amb la CAEI.

L'atenció als alumnes per part de les orientadores es durà a terme:

- Dins l'aula ordinària, conjuntament amb el tutor o tutora, per tal d'oferir a aquest alumnat oportunitats de participar en els entorns i activitats el més normalitzats possible.
- En grup reduït o atenció individual fora de l'aula ordinària.

Tal i com queda recollit a la normativa d'inici de curs:

“Sempre que es pugui i es consideri adequat, es prioritzarà que l'atenció educativa específica es faci a l'aula ordinària”.

- Gestió de les beques d'educació especial juntament amb l'EAP.
- Coordinació amb serveis socials i altres agents externs (CSMIJ, psicòlegs externs, centres privats...)
- Docència alumnat de grups de diversitat.
- Realitzar atencions individualitzades. Deixar constància a l'expedient de l'alumne de les actuacions realitzades després de cada actuació, actualitzar mensualment la graella del drive on consten les actuacions.
- Arxiu de documentació d'alumnes amb casuístiques.
- Donar suport, si s'escau, a les entrevistes amb les famílies.



- Orientació acadèmica i professional a 3^r i 4^t d'ESO, en coordinació amb les tutores i tutors.
- Traspàs d'informació entre primària i secundària.
- Assessorament al professorat del centre en les necessitats que puguin sorgir.

4.10.2. Criteris d'atenció preferent dels alumnes amb necessitats educatives específiques:

- Alumnes que presentin NEE greus i permanents i que requereixin especial atenció (dictamen NEE).
- Alumnes que presentin un retard significatiu en l'assoliment dels aprenentatges (retard de dos o més cursos) (PI).
- Alumnes NESE, amb informe de l'EAP que certifica les necessitats específiques de suport educatiu.
- Alumnes amb problemàtiques conductuals i de personalitat greus.
- Alumnes amb problemàtiques emocionals i/o socials greus que comportin un endarreriment significatiu en l'aprenentatge.
- Alumnes que presentin avançament significatiu en l'assoliment dels aprenentatges (altes capacitats).

4.10.3. Modalitats d'intervenció

En general les modalitats d'intervenció de les orientadores prioritàriament seran:

- Suport als tutors/es a l'aula ordinària: grups de reforç i treball individual.
- Suport al professorat dins de les aules ordinàries.
- Treball fora de l'aula ordinària: grups reduïts, treball individual (per treballar aspectes molt concrets i limitats en el temps).
- Atenció individualitzada quan s'escaigui, a demanda de l'EDO.

En qualsevol cas, la coordinació amb les tutores i els tutors i el professorat serà constant, per tal de garantir la coherència en els criteris de treball i els objectius a assolir.



4.10.4. Intervenció a Secundària

- Detecció, conjuntament amb els/les professors/es, tutors/es, dels problemes d'adaptació, interacció, llenguatge, dificultats d'aprenentatge, etc.
- Derivació o coordinació amb l'EAP d'aquells casos que requereixen una avaluació psicopedagògica, si s'escau.
- Col·laboració amb els tutors i l'EAP en la planificació i preparació, si s'escau, de les entrevistes als pares dels alumnes detectats.
- Coordinació amb els tutors i l'EAP en l'organització d'estratègies educatives individuals i de grup dintre de l'aula, per reforçar els processos d'aprenentatge i de relació social amb aquell alumnat que presenta algú tipus de dificultat.
- Suport a la inclusió de l'alumnat que presenti NEE derivades de discapacitats greus i permanents.
- Col·laboració amb els tutors/es en l'elaboració dels PI amb l'assessorament del psicopedagog de l'EAP.
- Suport als tutors i tutores amb alumnat amb trastorns de personalitat i/o conducta.

4.11. Alumnat nouvingut

Es considera alumnat nouvingut aquell que s'ha incorporat per primera vegada al sistema educatiu, en un moment posterior a l'inici de l'educació primària, en els darrers vint-i-quatre mesos o, excepcionalment, en els darrers trenta-sis mesos si procedeix d'àmbits lingüístics i culturals molt allunyats del català.

Actualment el centre disposa d'aula d'acollida. S'ha organitzat de manera que a primària es disposa de mitja dotació i a secundària, de mitja més. Els horaris s'organitzen en funció del nombre d'alumnat i les seves necessitats.

Quan un alumne nouvingut arriba a l'escola es segueix el següent protocol inclòs al Pla d'Acollida de Centre:

- Informar a la família sobre el funcionament del centre, recursos al seu abast i tot allò que pot suposar una ajuda per a la seva integració.



- Garantir una comunicació amb la família.
- Fer una avaluació inicial a l'alumne/a fent ús de la seva llengua familiar.
- Adscriure l'alumne/a al curs i grup, preferentment al nivell que correspon a l'edat cronològica o a un curs inferior, com a màxim.
- Atendre les necessitats afectives, emocionals i relacionals derivades del canvi a través de la tutoria.
- Elaborar el Pla Individualitzat.

El Pla Individualitzat cal que reculli l'avaluació inicial i la informació obtinguda, les necessitats educatives i mecanismes de planificació, seguiment i avaluació de l'alumnat.

Infantil / primària:

Quan arribi un/a alumne/a nouvingut al centre, serà responsabilitat de la persona LIC, MEE de referència i tutor/a vetllar per a què el procés abans explicitat es dugui a terme. Tanmateix, es farà arribar a la CAEI el cas i es valoraran les mesures d'atenció necessàries. Si és possible per horaris i organització, també es fa ús dels recursos de la SIEI, d'educació especial i d'audició i llenguatge. Així com també diversos suports d'aula, en funció de cada curs i la seva disponibilitat.

Secundària:

Quan arribi una alumne/a nouvingut al centre, serà responsabilitat del coordinador pedagògic, les orientadores, la coordinadora LIC, la docent d'aula d'acollida i les tutores i tutors, vetllar per a què el procés abans explicitat es dugui a terme. Tanmateix, es farà arribar a la CAEI el cas i es valoraran les mesures d'atenció necessàries.

4.12. Pla d'Acollida

L'acollida de tot l'alumnat resulta un objectiu principal del nostre centre i dels professionals que hi treballen, per això comptem amb una Pla d'Acollida que recull una sèrie de protocols i actuacions per portar a terme aquest pla (Veure Pla d'acollida del centre).



4.13. Alumnes que pateixen malalties prolongades

El centre haurà d'elaborar d'un protocol per a alumnes que puguin patir malalties de llarga durada per tal de fomentar el desenvolupament integral, donar continuïtat al procés d'aprenentatge i facilitar el retorn al centre un cop hagin rebut l'alta mèdica.



5. CRITERIS D'ORGANITZACIÓ DE L'ATENCIÓ A LA DIVERSITAT A INFANTIL I PRIMÀRIA

5.1. Criteris repetició de curs

Per l'alumnat que no han assolit els objectius del cicle es pot decidir la repetició en finalitzar un dels tres cicles i per una sola vegada per etapa.

El criteri general perquè un alumne es proposi per la repetició d'un curs, és que aquesta retenció permeti a l'alumne assolir el nivell de competències per promocionar de curs còmodament, sobretot pel que fa a les competències lingüístiques i matemàtiques.

No procediran les propostes de repetició als alumnes que, tot i repetint, no es preveu que assoleixin els objectius de curs.

És important tenir present, per tant, que els alumnes que disposen d'un pla individualitzat, no es contempli, en principi, la proposta de repetició, ja que la distància entre el nivell real de coneixements i el nivell on està escolaritzat és de més de dos cursos. Encara que cada cas és individual i s'estudiarà segons les circumstàncies i el context.

Cal considerar també la possibilitat que, per determinats alumnes el criteri prioritari de repetició pugui ser garantir que, abans de la seva promoció d'etapa, pugui romandre un curs més per tal d'aconseguir la millora de les seves competències cognitives i personals.

En el cas dels alumnes que acaben 2n d'EP sense haver assolit el nivell de competències bàsiques en lectura i escriptura necessari per a la seva participació en les activitats habituals de 3r d'EP, es valorarà la conveniència que puguin romandre un curs més a 2n amb les adaptacions necessàries.

L'alumnat de 6è que no tingui assolits els nivells bàsics de les àrees caldrà que romangui un any més a l'etapa, si no ho ha fet abans, i un cop valorat amb l'equip docent i direcció (excepte en cas de tenir un PI).

5.2. Criteris promoció de curs

El criteri general per la promoció de curs hauria de considerar l'assoliment dels objectius mínims del cicle, en el cas del final de cicle.



En els casos en els que el curs a repetir no sigui final de cicle, caldria considerar com a criteri prioritari, la dificultat de l'alumne/a per assolir els objectius mínims de cicle.

5.3. Criteris alumnat que ha de tenir un PI

Un pla individualitzat (PI) és una eina per a la planificació de mesures, actuacions i suports per donar resposta a situacions singulars i complexes de determinats alumnes. S'elabora quan es considera que per al progrés d'un/a alumne/a són insuficients les adaptacions incorporades en la programació ordinària i les mesures de reforç o ampliació previstes.

La proposta de PI pot ser arran d'un dictamen d'escolarització, d'un informe psicopedagògic, d'un decalatge de més de 2 anys en aprenentatges. La CAEI estudiarà el cas i la conseqüent aprovació si s'escau.

A principi de curs la CAEI estableix un calendari d'actuacions en referència a l'elaboració dels PI per supervisar la seva elaboració i aplicació.

El centre disposa d'un model de PI basat en el model que presenta el Departament d'Educació, és el que es farà servir cada vegada que se n'elabori un de nou.

Dins els dos primers mesos des de l'inici de curs, el PI ha d'estar elaborat i signat per la família, director/a, coordinador/a de la CAEI i tutor. Se'n guarda una a l'arxiu d'educació especial i una altra a l'expedient de l'alumne al finalitzar la seva escolarització al centre.

Al llarg del curs s'anirà avaluant i revisant de manera trimestral per part de l'equip docent implicat en el seguiment de la MESI.

Per mitjà d'entrevistes s'anirà informant la família de l'evolució de l'alumne, el PI i les revisions que s'han anat fent (si n'hi ha). Tanmateix, durant el mes de juny es portarà a terme una avaluació final i una proposta de treball i material pel curs següent.

Si l'evolució de l'alumne ho aconsella es pot donar per finalitzat un PI en qualsevol moment, a proposta del tutor de l'alumne i d'acord amb l'equip de mestres que el porta a terme i un cop s'ha escoltat la família. Es portarà el cas a la CAEI i s'informarà la directora, qui signarà o no la decisió de finalitzar anticipadament un PI.



Per una altra banda, a l'escola es contempla un model de PI on s'hi recullen mesures que impliquen adaptacions significatives (PI adaptacions curriculars i d'avaluació).

I per últim, s'elaborarà un pla de treball per a aquells alumnes que presenten unes dificultats concretes que requereixen una atenció específica (TDA, TDAH, DLX, TEL, TANV...) a tenir en compte en alguns aspectes, però que no tenen un decalatge tan gran o dictamen com per elaborar un PI.

5.4. Criteris de prioritització en la distribució dels suports en grup de reforç.

Els criteris de prioritització que seguirem seran els següents, sempre en funció de les necessitats de l'alumnat:

- Alumnat amb dictamen
- Alumnat amb informe referent a trastorns d'aprenentatge (TDA, TDAH, DLX...)
- Priorització dels grups de I5 i 1r en lectoescriptura.
- Alumnes amb dificultats d'expressió oral a EI.
- Grups amb més problemes de conducta.

L'alumnat amb dificultats d'aprenentatge són més susceptibles de rebre suport educatiu a l'aula.



6. CRITERIS D'ORGANITZACIÓ DE L'ATENCIÓ A LA DIVERSITAT A SECUNDÀRIA

6.1. Promoció de 1r a 3r d'ESO i avaluació 4t d'ESO.

El DECRET 175/2022 de 27 de setembre, d'ordenació dels ensenyaments de l'educació bàsica, marquen els criteris de promoció, repetició i graduació de l'etapa, en els següents articles:

Promoció de 1r a 3r d'ESO	<p>Referent a la promoció de l'alumnat, l'article 24 explica:</p> <p>A l'educació secundària obligatòria, passen de curs els i les alumnes que hagin assolit les competències de totes les matèries o àmbits cursats i els que tinguin avaluació negativa en una o dues matèries. En tot cas, a l'educació secundària obligatòria passen de curs els i les alumnes sempre que l'equip docent consideri que les matèries no superades no impedeixen continuar el curs següent, tingui expectatives favorables de recuperació i, a més, el pas de curs beneficiï la promoció acadèmica d'aquests alumnes.</p> <p>La decisió que l'alumne o alumna romangui un any més en el mateix curs a segon, quart i sisè d'educació primària o als diferents cursos d'educació secundària obligatòria té un caràcter excepcional. Aquesta decisió la pren de manera col·legiada l'equip docent; hi té especial consideració el criteri del tutor o tutora i s'atén el grau d'assoliment de les competències establertes i la valoració de les mesures que puguin afavorir el progrés de l'alumne o alumna. S'han de valorar tant els aspectes relatius al procés d'aprenentatge com al grau de</p>
---------------------------	--



	<p>maduresa i a la vinculació amb el grup classe de referència per preservar el benestar emocional de l'alumne o alumna, i també cal escoltar l'opinió del pare, mare, tutor o tutora legal.</p> <p>La decisió que l'alumne o alumna romangui un any més en un mateix curs només es pot adoptar una vegada durant cada etapa.</p>
<p>Promoció de de l'alumnat amb PI.</p>	<p>En relació a l'alumnat amb Pla de Suport individualitzat, l'Article 25 diu:</p> <ul style="list-style-type: none">- L'alumne o alumna que disposa d'un pla de suport individualitzat ha de ser avaluat i qualificat d'acord amb els criteris d'avaluació establerts en el pla esmentat, que en cap cas pot suposar una limitació en les seves qualificacions.- Excepcionalment, a l'educació secundària obligatòria, el pla de suport individualitzat pot comportar la noqualificació de manera temporal d'algunes matèries. El pla de suport individualitzat ha de concretar les raons i la durada d'aquesta mesura provisional i extraordinària.- Els o les alumnes que disposen d'un pla de suport individualitzat perquè cursen simultàniament l'educació secundària obligatòria i estudis de música o de dansa en conservatoris, centres professionals o escoles de música o dansa autoritzades pel departament competent en matèria educativa, poden sol·licitar al seu centre educatiu la convalidació o el reconeixement de matèries d'educació secundària obligatòria en els termes que estableixi el departament competent en matèria educativa. Les matèries que s'hagin convalidat no tenen qualificació ni computen a l'efecte de calcular la nota mitjana.- Per als i les alumnes d'educació secundària obligatòria que disposen d'un pla de suport individualitzat perquè participen regularment en competicions que impliquen una alta dedicació,



	<p>el centre educatiu pot valorar la conveniència d'adoptar mesures i suports addicionals d'atenció educativa a fi de promoure que avancin en l'assoliment de les competències de l'etapa de totes les matèries, afavorir el seu desenvolupament personal i social i facilitar-los la màxima participació en les activitats o accions educatives del seu grup de referència, així com en la resta d'activitats de centre, sempre que sigui possible. En el cas que aquests esportistes tinguin la consideració de tecnificació, alt rendiment o alt nivell, avalada per la certificació del Consell Català de l'Esport, addicionalment poden sol·licitar al seu centre educatiu que se'ls reconegui la matèria d'Educació Física, segons el procediment que estableixi el departament competent en matèria educativa. La matèria que s'hagi convalidat no té qualificació ni computa a l'efecte de calcular la nota mitjana.</p>
<p>Promoció de l'alumnat de 4rt d'ESO.</p>	<p>En relació a la promoció de l'alumnat a final d'etapa, l'Article 26 diu:</p> <ul style="list-style-type: none">- Obté el títol de graduat o graduada en educació secundària obligatòria l'alumne o alumna que en acabar l'etapa, segons el criteri de l'equip docent, hagi assolit les competències d'acord amb els criteris d'avaluació establerts en aquest Decret.- L'alumne o alumna que en acabar l'etapa no hagi assolit algunes de les competències establertes en el Decret, podrà obtenir la titulació si l'equip docent, de forma col·legiada i amb l'acord de la majoria de dos terços dels seus membres, considera que no és un impediment per a la seva continuïtat formativa. Aquesta situació s'ha de reflectir en la documentació oficial d'avaluació.- Per als i les alumnes amb pla de suport individualitzat es prenen com a referents les competències i els criteris d'avaluació establerts en el seu pla per a l'obtenció del títol. En



	<p>cap cas aquesta situació i les mesures i suports que se'n derivin poden suposar un obstacle per obtenir-lo.</p> <ul style="list-style-type: none">- L'alumne o alumna que en finalitzar l'etapa no obtingui el títol pot romandre un any més a quart. En aquest cas, cal que tots els i les docents elaborin unes orientacions personalitzades i que facin una proposta de mesures i suports.- De manera excepcional, un alumne o alumna pot repetir dues vegades quart curs si no ha repetit en cursos anteriors, encara que s'hagi esgotat el màxim de permanència, sempre que l'equip docent consideri que aquesta mesura afavoreix l'assoliment de les competències establertes per a l'etapa. En aquest cas, es pot prolongar un any el límit d'edat a què es refereix l'article 1.5.
--	--

6.2. Criteris alumnat que han de tenir un PI

Un pla individualitzat (PI) és una eina per a la planificació de mesures, actuacions i suports per donar resposta a situacions singulars i complexes de determinats alumnes. S'elabora quan es considera que per al progrés d'un/a alumne/a són insuficients les adaptacions incorporades en la programació ordinària i les mesures de reforç o ampliació previstes.

La proposta de PI pot ser arrel d'un dictamen d'escolarització, d'un informe psicopedagògic, d'un decalaix de més de 2 anys en aprenentatges o a demanda de l'equip docent. La CAEI estudiarà el cas i l'equip docent la consegüent aprovació.

A principi de curs la CAEI estableix un calendari d'actuacions en referència a l'elaboració dels PIs per supervisar la seva elaboració i aplicació.

El centre disposa d'un model de PI competencial que és el que es farà servir cada vegada que se n'elabori un de nou.

El PI ha d'estar signat per la família, director/a i tutor/a. Es lliura una còpia a la família i se'n guarda una a l'arxiu de l'alumne. El PI es duu a terme immediatament de la detecció de la seva necessitat, quan s'informarà a la família. I tant ràpid com sigui possible es



redactarà i es signarà. Al llarg del curs s'anirà avaluant i revisant de manera trimestral per part de l'equip docent implicat amb el seguiment de les orientadores i el coordinador pedagògic.

Per mitjà d'entrevistes s'anirà informant la família de l'evolució de l'alumne, el PI i les revisions que s'han anat fent. Tanmateix, durant el mes de juny es portarà a terme una avaluació final i una proposta de treball i material pel curs següent. D'això s'informarà a les famílies per tal de mantenir-los informats.

Si l'evolució de l'alumne ho aconsella es pot donar per finalitzat un PI en qualsevol moment, a proposta de l'equip docent i un cop s'ha escoltat la família. Es portarà el cas a la CAEI i s'informarà a la direcció, qui signarà o no la decisió de finalitzar anticipadament un PI.

Per una altra banda, al centre es contempla un model de PI curricular on s'hi recullen mesures que impliquen adaptacions significatives (adaptacions curriculars i d'avaluació).

6.3. Criteris de prioritització en la distribució dels suports en grup de reforç

Els criteris de prioritització que seguirem seran els següents:

- Alumnes amb dictamen
- Alumnes NESE
- Alumnes del Projecte singular Victòria
- Grups amb més problemes de conducta.
- Els alumnes més susceptibles de rebre suport educatiu són aquells que presentin dificultats d'aprenentatge.



7. COORDINACIONS

7.1. Coordinació de les MESI amb els professors tutors

La coordinació dels/les tutors/es amb els mestres d'educació especial, responsables de la SIEI i mestres d'audició i llenguatge (primària i infantil) i amb les orientadores (secundària) tindran com a finalitat prioritària els següents aspectes:

- Planificació i organització de les tasques educatives en relació als alumnes amb NEE.
- Selecció de continguts a treballar adaptats a les necessitats que presentin.
- Recursos organitzatius, metodològics, materials, etc. que cal utilitzar en el procés d'ensenyament aprenentatge.
- Col·laborar en l'elaboració dels PIs.
- Seguiment i avaluació del procés educatiu dels alumnes amb NEE.
- Coordinació i recolzament als tutors en relació amb les famílies dels alumnes amb NEE.
- El traspàs d'informació dels alumnes amb NEE als nous tutors es realitza la primera setmana de setembre.

7.2. Coordinació amb la psicopedagoga de l'EAP

Infantil - primària:

Està contemplada setmanalment cada dimarts (12:30- 13:45h) per la coordinadora de la CAEI (coord. ped. d'infantil i primària). Al llarg de la sessió la coordinadora elabora l'acta que es fa arribar, de la mateixa manera, a tots els integrants.

La coordinació amb el professional de l'EAP es realitza setmanalment amb les mestres d'educació especial a la CAEI i amb els tutors quan s'escau. La coordinació amb els mestres tutors tindrà per objecte la concreció de les demandes d'intervenció dels professionals d'EE dels alumnes de NEE o fer el retorn més explícit de les actuacions fetes.



El circuit de rebuda de demandes intervenció del professional de l'EAP es farà a través de la coordinadora pedagògica.

Secundària:

La coordinació amb el professional de l'EAP es realitza quinzenalment amb les orientadores i l'equip directiu a la CAEI, i amb els tutors quan s'escau. La coordinació amb els tutors tindrà per objecte la concreció de les demandes d'intervenció amb els alumnes NEE o NESE o fer el retorn més explícit de les actuacions fetes.

7.3. Coordinació amb serveis socials

La coordinació es realitza quan és necessari amb les MESI, orientadores, equip directiu, l'EAP i les tècniques de serveis socials de l'Ajuntament.

De la mateixa manera es duran a terme altres actuacions quan la situació ho requereixi per la seva urgència o per qualsevol altre motiu per tal de garantir una comunicació i coordinació fluides (comunicació telefònica, via correu electrònic, etc.).

7.4. Coordinació amb els recursos externs i altres serveis educatius (CREDA, CSMIJ, CDIAP, altres)

Les coordinacions amb els recursos externs i altres serveis educatiu es van duent a terme segons cada cas. En algunes situacions, aquestes es fan amb les famílies i els professionals implicats.

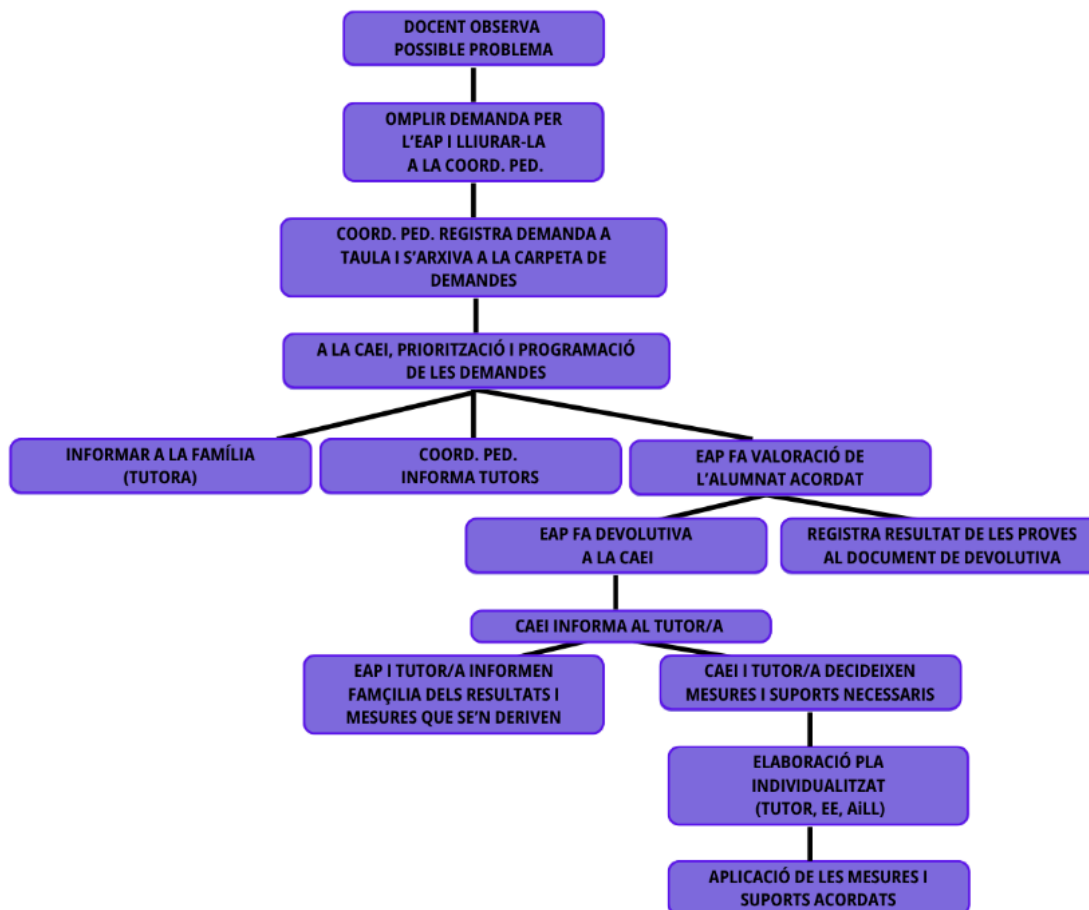
La derivació dels alumnes als serveis externs de l'escola es vehicularan a partir del professional de l'EAP i la CAEI. A partir de les derivacions fetes es portaran a terme coordinacions entre els professionals implicats: Serveis externs, EAP, MESI, referents de la SIEI, persona tutora i/o família.



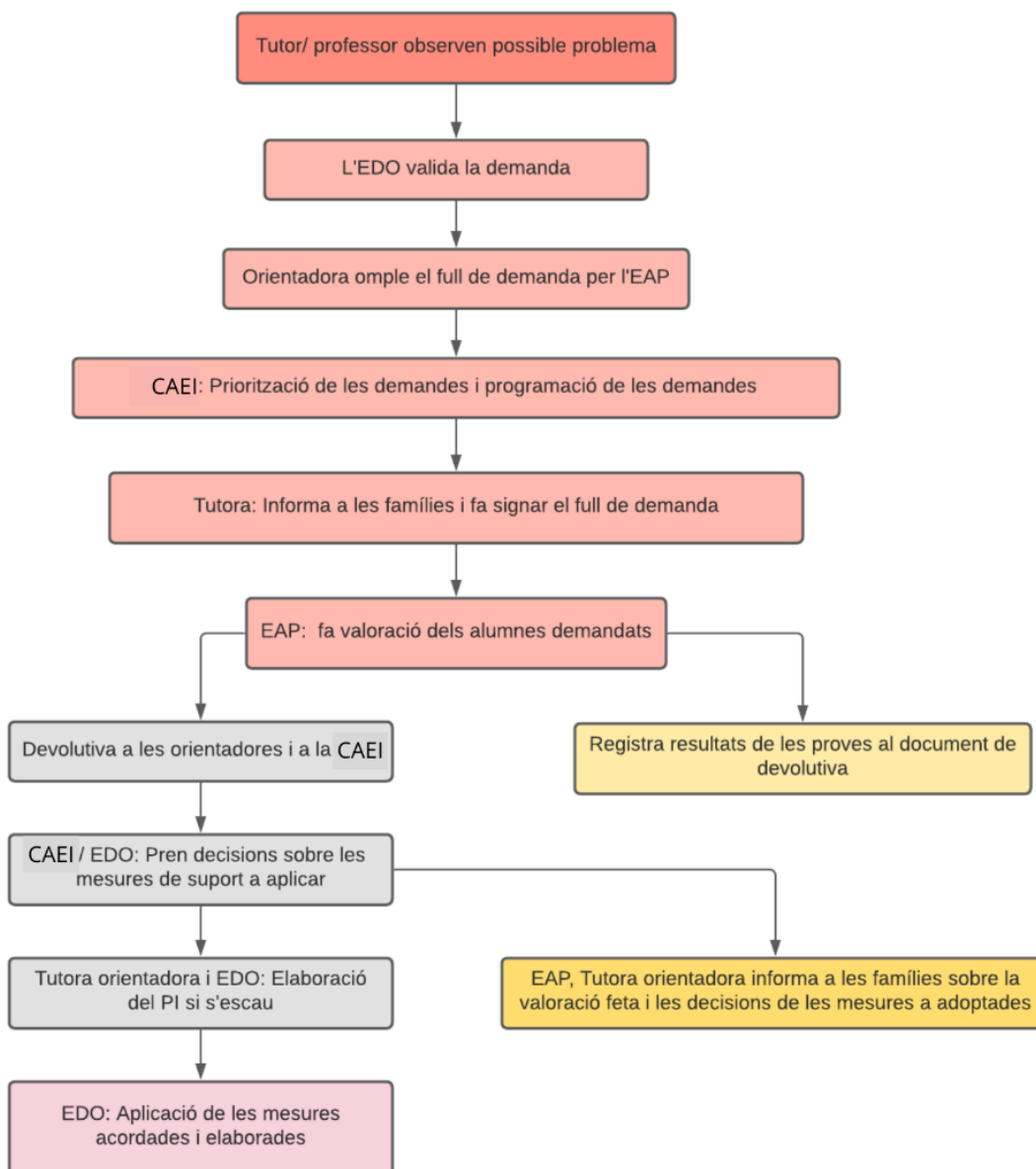
8. ANNEXES

8.1. Protocol de derivació d'alumnes al psicopedagog de l'EAP

Infantil / primària:



Secundària:



8.2. Pla d'acollida

8.3. Protocol d'atenció a alumnes amb malalties prolongades

8.4. Indicadors d'avís (protocols detecció TA):

[TDAH](#)

[Dislèxia - Prodiscat](#)

[Altes capacitats](#)



- 8.5. Demanda per a l'EAP
- 8.6. Sol·licitud permís a la família d'observació i valoració EAP
- 8.7. Protocol d'actuació amb serveis externs
- 8.8. Protocol demanda atenció logopèdica