

Normes d'Organització i Funcionament de Centre



ESCOLA MIQUEL MARTÍ I POL

LLIÇÀ D'AMUNT



ÍNDEX

	Pàg.
PREÀMBUL	3
0. TÍTOL PRELIMINAR	4
1. TÍTOL PRIMER: ÒRGANS UNIPERSONALS I COL·LEGIATS DE GOVERN I COORDINACIÓ, ELS MESTRES ESPECIALISTES I LES COMISSIONS	5
Capítol 1 : Òrgans unipersonals	7
Secció primera : Òrgans unipersonals de govern	7
Secció segona : Òrgans unipersonals de coordinació	12
Secció tercera: Mestres tutors	14
Secció quarta: Mestres especialistes	15
Capítol 2 : Òrgans col·legiats	17
Secció primera : Òrgans col·legiats de govern	17
Secció segona : Òrgans col·legiats de coordinació	24
Secció tercera : Les comissions i els grups de treball	26
2. TÍTOL SEGON : ORGANITZACIÓ I FUNCIONAMENT	30
Capítol primer: L'alumnat	30
Secció primera: Drets de l'alumnat	30
Secció segona: Deures dels alumnes i règim disciplinari	35
Secció tercera: Règim de funcionament d'alumnes	45
Capítol segon: Professorat	52
Secció primera: Drets dels professors	52
Secció segona: Deures dels professors	53
Secció tercera: Règim del professorat	54
Capítol tercer: Pares, mares i tutors de l'alumnat	59
Secció primera: Drets del pares i mares i tutors de l'alumnat	59
Secció segona: Deures dels pares, mares i tutors legals	61
Capítol quart: Personal d'administració i serveis	62
Capítol cinquè : Altre personal: vetlladors	65
3. TÍTOL TERCER : REGLAMENTS ESPECÍFICS	67
Capítol primer: Organització de les activitats del centre	67
Secció primera: Documents curriculars	67
Secció segona: Documents de gestió	69
Secció tercera: Escenaris especialitzats	75
Secció quarta: Serveis escolars	77
Capítol segon : Recinte escolar, el seu equipament i la seva seguretat i salubritat	77
Secció primera: El recinte escolar i el seu equipament	77
Secció segona : La seguretat i salubritat del recinte i l'equipament escolar	79
Capítol tercer: Suport burocràtic	81
DISPOSICIONS FINALS	82
Primera. Interpretació del reglament	82
Segona. Modificacions	82
Tercera. Especificacions del reglament	83
Quarta. Publicitat	83
Quinta. Dipòsit	83
Sisena. Entrada en vigor	84
Diligència per fer constar l'òrgan i la data d'aprovació	84

PREÀMBUL

La necessitat d'adoptar unes normes de funcionament deriva de :

- a. haver de **concretar l'estructura i el funcionament del centre**, en tots els seus àmbits, i,
- b. haver de **regular la convivència en el si del centre**, de tots els membres i sectors de la comunitat educativa.

Igualment, cal especificar el desplegament dels articles 27, i, 20.1.c. de la Constitució Espanyola efectuat a través de les lleis orgàniques 8/1985 (LODE), 1/1990 (LOGSE), 9/1995 (LOPAG), 10/2002 (LOCE) i 2/2006 (LOE), així com per la Llei d'Educació de Catalunya (LEC), el Decret 102/2010 d'Autonomia de centres, i el Decret de la direcció dels centres educatius. En efecte, l'article 98.1 de la LEC expressa que **"Els centres que presten el Servei d'Ensenyament de Catalunya exerceixen l'autonomia organitzativa per mitjà d'una estructura organitzativa pròpia i de les normes d'organització i funcionament"**.

Així, aquestes normes es basen en la concreció dels següents trets recollits en el projecte educatiu: L' escola es defineix com:

- Pluralista
- Integradora
- Respectuosa amb el medi ambient
- Solidària
- Arrelada a l'entorn social i cultural del poble.

El procediment d'elaboració ha partit del recull sistematitzat de normes en vigor i, per a les franges d'autonomia, el claustre de professors ha aportat criteris i directrius a l'equip directiu, que l'ha elaborat i ha efectuat la proposta d'aprovació al consell escolar. Així mateix el text aprovat es dipositarà a la Àrea Territorial de Maresme Vallès- Oriental.

Aquestes NOFC s'elaboren amb vocació d'aplicació a tots els òrgans del centre, per a tots els seus membres i sectors i per a totes les activitats que es portin a terme amb independència del lloc on s'executin.

S'estructuren en els títols següents :

- a. **Títol preliminar**, en què **s'identifiquen el centre i els àmbits i serveis on és d'aplicació**, així com l'obligació comunitària de respectar-lo.
- b. **Títol primer**, que regula **els òrgans unipersonals i col·legiats de govern i coordinació**, els mestres especialistes i les comissions.
- c. **Títol segon**, que tracta de **l'organització i funcionament** de cada un dels sectors de la comunitat educativa.
- d. **Títol tercer**, que conté **les normes específiques de l'organització de l'ensenyament, de les instal·lacions del centre, del suport burocràtic i dels serveis**. Aquest pot anar desenvolupant-se en la mesura que s'ampliïn.

També s'hi inclouen les disposicions addicionals, transitòries, finals i derogatòries corresponents.

Per tot això, el consell escolar ha aprovat les següents normes que constitueixen les Normes d'Organització i Funcionament del centre.

0. TITOL PRELIMINAR

Nom del centre	Escola Miquel Martí i Pol
Adreça i localització	C/ Can Roure 2-10 Lliçà d' Amunt 08186 Barcelona
Titularitat	Departament d'Ensenyament. Generalitat de Catalunya
Ensenyaments que ofereix, nivells educatius	Educació Infantil i Educació Primària
Àmbit d'aplicació	Activitats realitzades dins de l'horari escolar, així com les realitzades fora del centre aprovades a la Programació General de Centre pel Consell Escolar.
Web	escolamiquelmartipol.cat
Bloc	blocs.xtec.cat/miquelmartipol

La legislació educativa vigent preveu que totes les escoles tinguin unes Normes d'Organització i Funcionament de Centre. **Les NOFC es tracta d'un document normatiu que recull el conjunt de regles, preceptes i instruccions que regulen el règim de l'escola.** És intern, perquè és propi i solament té validesa al nostre centre educatiu.

Entenem que les Normes d'Organització i Funcionament han d'estar al servei dels alumnes i ha de servir de pauta per a pares, mares i mestres. Creiem que les NOFC han de restar obertes a noves incorporacions, modificacions o canvis en alguns apartats. Proposem que periòdicament es revisi per adaptar-lo a les noves necessitats.

L'aplicació d'aquest document es desenvoluparà tenint sempre presents els principis generals següents:

- a. El desenvolupament de l'educació i la convivència dins un marc de tolerància i respecte a la llibertat de l'individu, a la seva responsabilitat i conviccions.
- b. El dret de tots els membres de la comunitat escolar a intervenir en les decisions que
- c. els afectin mitjançant els seus representants lliurement elegits.
- d. L'orientació dels alumnes perquè puguin assumir progressivament la responsabilitat de la seva pròpia educació.
- e. El dret de tots a expressar el seu pensament, idees i opinions, amb respecte a les llibertats dels altres.
- f. Assegurar l'ordre intern que permeti assolir amb major plenitud els objectius educatius del centre escolar.
- g. Assegurar el correcte compliment de les normes vigents.
- h. Vigilar, avaluar i sancionar les normes inherents a les NOFC.
- i. Fer comprendre a la comunitat escolar que l'ordre i la disciplina són una necessitat imprescindible per al desenvolupament de la tasca educativa en l'àmbit de l'escola.

L'aprovació i entrada en vigor de les NOFC comporta l'obligació comunitària de respectar les normes que conté.

1. TÍTOL PRIMER

ÒRGANS UNIPERSONALS I COL·LEGIATS DE GOVERN I COORDINACIÓ, ELS MESTRES ESPECIALISTES I LES COMISSIONS

Article 1. Finalitats de l'estructura d'organització i gestió

L'estructura d'organització i gestió ha de permetre i facilitar, en el marc del projecte educatiu:

- a. L'autonomia de gestió organitzativa i pedagògica de l'escola i la definició dels seus objectius.
- b. L'assoliment dels objectius didàctic o pedagògics dels ensenyaments que s'hi imparteixen i la seva adequació a les necessitats de l'entorn i context sociocultural.
- c. La participació de la comunitat educativa en la direcció i gestió del centre i l'exercici dels drets i deures dels membres que la componen.
- d. La millora del processos d'ensenyament i aprenentatge i d'avaluació dels alumnes.
- e. La investigació i innovació educatives i la formació del personal docent.

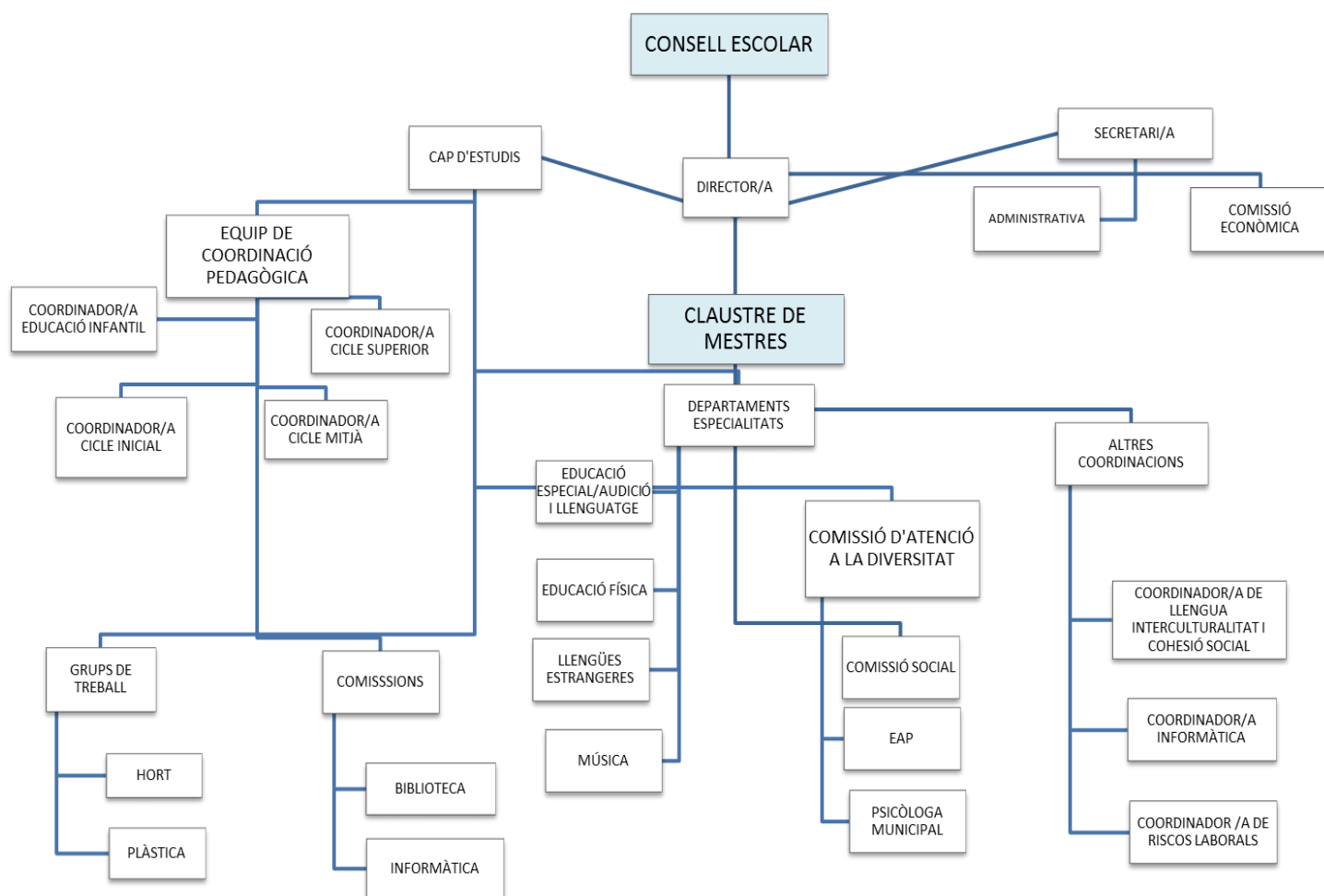
Article 2. L'estructura d'organització i gestió

2.1 És formada per :

- a. Els òrgans de govern, unipersonals i col·legiats.
- b. Els òrgans de coordinació.
- c. Els mestres tutors.
- d. Els mestres especialistes.
- e. Les comissions i els grups de treball.

2.2. Els òrgans de govern i els de coordinació, els mestres tutors, els mestres especialistes, i, les comissions i grups de treball, en tant que òrgans de gestió, dirigeixen llur actuació a l'assoliment de les finalitats esmentades en l'article anterior.

L'organigrama de l'escola, d'acord amb l'article anterior i la normativa vigent al respecte es configura:



CAPÍTOL PRIMER: ÒRGANS UNIPERSONALS

SECCIÓ PRIMERA: ÒRGANS UNIPERSONALS DE GOVERN

Article 3. Els òrgans unipersonals de govern

Són òrgans unipersonals de govern de l'escola **el/la director/a, el/la cap d'estudis i el/la secretari/a.**

Article 4. Les funcions del director/a

4.1 El director és responsable de l'organització, el funcionament i l'administració del centre, n'exerceix la direcció pedagògica i és el cap de tot el personal.

4.2 **El director té funcions de representació, funcions de lideratge pedagògic i de lideratge de la comunitat escolar i funcions de gestió.** Aquestes funcions s'exerceixen en el marc de l'ordenament jurídic vigent, del projecte educatiu del centre i del projecte de direcció aprovat.

4.3 Corresponen al director **les funcions de representació** següents:

- a. Representar el centre.
- b. Exercir la representació de l'Administració educativa en el centre.
- c. Presidir el consell escolar, el claustre del professorat i els actes acadèmics del centre.
- d. Traslladar les aspiracions i les necessitats del centre a l'Administració educativa i vehicular al centre els objectius i les prioritats de l'Administració.

4.4 Corresponen al director **les funcions de lideratge pedagògics** següents:

- a. Formular la proposta inicial de projecte educatiu i les modificacions i adaptacions corresponents.
- b. Vetllar perquè s'aprovin un desplegament i una concreció del currículum coherents amb el projecte educatiu i garantir-ne el compliment.
- c. Assegurar l'aplicació de la carta de compromís educatiu, del projecte lingüístic i dels plantejaments tutorial, coeducatiu i d'inclusió, i tots els altres plantejaments educatius del projecte educatiu del centre recollits en el projecte de direcció.
- d. Garantir que el català sigui la llengua vehicular de l'educació, administrativa i de comunicació en les activitats del centre, d'acord amb el que disposa la Llei d'educació de Catalunya i el projecte lingüístic del centre.
- e. Establir els elements organitzatius del centre establerts pel projecte educatiu.
- f. Proposar, d'acord amb el projecte educatiu i les assignacions pressupostàries, la relació de llocs de treball del centre i les modificacions successives.
- g. Instar que es convoqui el procediment de provisió especial de llocs de treball docent (article 124.1 de la LEC) i presentar les propostes per a llocs de treball docents específics i llocs de treball docents d'especial responsabilitat (article 115 de la LEC).
- h. Orientar, dirigir i supervisar les activitats del centre i dirigir l'aplicació de la programació general anual.

- i. Impulsar, d'acord amb els indicadors de progrés, l'avaluació del projecte educatiu i, eventualment, dels acords de coresponsabilitat.
- j. Participar en l'avaluació de l'exercici de les funcions del personal docent i de l'altre personal destinat al centre, amb l'observació, si escau, de la pràctica docent a l'aula.

4.5. Corresponen al director **les funcions següents amb relació a la comunitat escolar:**

- a. Vetllar per la formulació i el compliment de la carta de compromís educatiu del centre.
- b. Garantir el compliment de les normes de convivència i adoptar les mesures disciplinàries corresponents.
- c. Assegurar la participació del consell escolar.
- d. Establir canals de relació amb les associacions de mares i pares d'alumnes.

4.6 Corresponen al director **les funcions relatives a l'organització i la gestió** següents:

- a. Impulsar l'elaboració i l'aprovació de les normes d'organització i funcionament del centre i dirigir-ne l'aplicació.
- b. Nomenar els responsables dels òrgans de gestió i coordinació establerts en el projecte educatiu.
- c. Emetre la documentació oficial de caràcter acadèmic establerta per la normativa vigent.
- d. Revisar les certificacions.
- e. Assegurar la custòdia de la documentació acadèmica i administrativa pel secretari o secretària del centre.
- f. Autoritzar les despeses i ordenar els pagaments d'acord amb el pressupost aprovat.
- g. Contractar béns i serveis dins els límits establerts per l'Administració educativa i actuar com a òrgan de contractació.
- h. Dirigir i gestionar el personal del centre per garantir que compleix les seves funcions, la qual cosa comporta, si escau, l'observació de la pràctica docent a l'aula.

4.7 Són també **funcions específiques** del director:

- a. Garantir el compliment de les lleis i altres disposicions vigents.
- b. Elaborar, conjuntament amb l'equip directiu, la memòria anual d'activitats del centre.
- c. Realitzar les actuacions previstes en el títol segon del reglament sobre els drets i els deures dels alumnes en el centre.
- d. Realitzar les actuacions derivades de l'aplicació en el centre de la normativa sobre avaluació dels aprenentatges dels alumnes i les modificacions i exempcions curriculars, si és el cas.
- e. Donar a conèixer als membres de claustre el contingut de les instruccions d'inici de curs publicades anualment pel Departament d'Ensenyament.
- f. Aquelles altres que li sigui atribuïdes per disposicions del Departament d'Ensenyament.

4.8 El director te qualsevol altra funció que li assigni l'ordenament i totes les relatives al govern del centre no assignades a cap altre òrgan.

4.9 El director, en l'exercici de les seves funcions, té la consideració d'autoritat pública i gaudeix de presumpció de veracitat en els seus informes i d'ajustament a la norma en les seves actuacions, llevat que es provi el contrari. El director en l'exercici de les seves funcions, és autoritat superior per a defensar l'interès superior de l'infant.

Article 5. Les funcions del/de la cap d'estudis

5.1 Correspon al cap d'estudis **la planificació, el seguiment i l'avaluació interna de les activitats del centre, i la seva organització i coordinació**, sota el comandament del director de l'escola.

5.2 Són funcions específiques del cap d'estudis :

- a. Coordinar les activitats escolars reglades. Coordinar també, quan escaigui, les activitats escolars complementàries i dur a terme l'elaboració de l'horari escolar i la distribució dels grups, de les aules i altres espais docents segons la naturalesa de l'activitat acadèmica, un cop escoltat el claustre.
- b. Coordinar les relacions amb els serveis educatius del Departament d'Ensenyament i especialment amb els equips d'assessorament psicopedagògic.
- c. Substituir el director en cas d'absència.
- d. Coordinar l'elaboració i l'actualització del projecte curricular de centre i vetllar per l'elaboració de les adequacions curriculars necessàries per atendre la diversitat dels ritmes d'aprenentatge i la singularitat de cada alumne, especialment d'aquells que presentin necessitats educatives especials, tot procurant la col·laboració i participació de tots els mestres del claustre en els grups de treball.
- e. Vetllar perquè l'avaluació del procés d'aprenentatge dels alumnes es dugui a terme en relació amb els objectius generals d'àrea i d'etapa i en relació amb els criteris fixats pel claustre de professors en el projecte curricular de centre. Coordinar la realització de les reunions d'avaluació i presidir les sessions d'avaluació de fi de cicle.
- f. Vetllar per la coherència i l'adequació en la selecció dels llibres de text i del material didàctic i complementari utilitzat en els diferents ensenyaments que s'imparteixen en el col·legi.
- g. Coordinar la programació de l'acció tutorial desenvolupada en el centre i fer-ne el seguiment.
- h. Coordinar les accions d'investigació i innovació educatives i de formació i reciclatge del professorat que es desenvolupin a l'escola, quan s'escaigui.
- i. Aquelles altres que li siguin encomanades pel director o atribuïdes per disposicions del Departament d'Ensenyament.
- j. Presidir i coordinar les tasques del consell de delegats, així com requerir els professors-tutors sobre el funcionament de les respectives assemblees de classe.

Article 6. Les funcions del secretari/a

6.1 Correspon al secretari dur a terme **la gestió de l'activitat econòmica i administrativa de l'escola**, sota el comandament del director, i exercir, per delegació seva, la prefectura del personal d'administració i serveis adscrit al col·legi, quan el director ho determini.

6.2. Són funcions específiques del secretari:

- a. Exercir la secretaria dels òrgans col·legiats de govern i aixecar les actes de les reunions que celebrin.
- b. Tenir cura de les tasques administratives de l'escola, atenent la seva programació general i el calendari escolar.

- c. Estendre les certificacions i els documents oficials de l'escola, amb el vist i plau del director.
- d. Dur a terme la gestió econòmica del centre, la comptabilitat que se'n deriva i elaborar i custodiar la documentació preceptiva. Obrir i mantenir els comptes necessaris en entitats financeres, juntament amb el director. Elaborar el projecte de pressupost del col·legi, incloent-hi el manteniment, reposició i actualització de l'equipament i material que correspongui, segons el que disposa l'article 173.5 d'aquest reglament.
- e. Vetllar per l'adequat compliment de la gestió administrativa del procés de preinscripció i matriculació d'alumnes, tot garantint que s'adeqüi a les disposicions vigents.
- f. Tenir cura que els expedients acadèmics dels alumnes estiguin complets i diligenciats d'acord amb la normativa vigent.
- g. Ordenar el procés d'arxiu dels documents del centre, assegurar la unitat dels registres i expedients acadèmics, diligenciar els documents oficials i custodiar-los.
- h. Confeccionar i mantenir l'inventari general del centre. Coordinar la gestió dels inventaris específics que citen el títol III, capítol primer, secció tercera d'aquestes NOFC.
- i. Vetllar pel manteniment i conservació general del centre, de les seves instal·lacions, mobiliari i equipament d'acord amb les indicacions del director i les disposicions vigents.
- j. Dur a terme la correcta preparació dels documents relatius a l'adquisició, alienació o lloguer de béns i els contractes de serveis i subministraments, d'acord amb la normativa vigent.
- k. Aquelles altres funcions que li siguin encarregades pel director de l'escola o atribuïdes pel Departament d'Ensenyament.

Article 7. La selecció del director

7.1. Condicions i requisits per exercir el càrrec de director i els càrrecs corresponents a la resta d'òrgans de govern dels centres docents públics:

- a. La selecció per al nomenament de director d'un centre públic s'efectua mitjançant concurs de mèrits entre el professorat funcionari de carrera dels cossos del nivell educatiu i règim al qual pertany el centre.
- b. La selecció es regeix pels principis de publicitat, mèrit i capacitat.
- c. Els professors designats per a l'exercici dels altres òrgans de govern han de ser funcionaris de carrera en servei actiu i tenir destinació definitiva al centre. El càrrec de cap d'estudis l'ha d'ocupar un professor dels cossos docents del nivell educatiu i règim corresponent.

7.2 El Departament d'Ensenyament convoca periòdicament el concurs de mèrits per a la designació dels directors dels centres docents en què hagi de quedar vacant aquest càrrec. En el procés de selecció del director es valoren els mèrits de competència professional i capacitat de lideratge; així mateix es valora el projecte de direcció que ha de presentar cada candidat. Cadascun d'aquests aspectes requereix una puntuació mínima d'acord amb el que s'estableixi per reglament.

7.3 La selecció entre els aspirants a director la realitza la comissió de selecció que es constitueix amb aquesta finalitat.

7.4 En el procés de selecció es consideren primer els candidats ja destinats al centre i a continuació la resta de candidats. En absència de candidats, o si no se n'ha seleccionat cap, el Departament d'Ensenyament nomena, amb caràcter extraordinari i amb criteris de competència professional i

capacitat de liderat, un funcionari o funcionària docent que, en el termini que sigui determinat per reglament, ha de presentar el seu projecte de direcció.

Article 8. Nomenament i cessament del director

8.1 Òrgan directiu de l'àrea territorial nomena director del centre l'aspirant seleccionat que obté avaluació positiva en el programa de formació inicial o que n'està exempt per un període ordinari de quatre anys.

8.2 L'aspirant seleccionat per la comissió de selecció que no supera el programa de formació inicial no és nomenat director.

8.3 El director cessa en les seves funcions en completar el període pel qual ha estat nomenat, si no opta per continuar en l'exercici del càrrec d'acord amb l'avaluació positiva de la seva funció.

8.4 El director pot presentar la renúncia motivada abans de finalitzar el període pel qual fou nomenat. Perquè la renúncia sigui efectiva, ha de ser acceptada per òrgan directiu de l'Àrea territorial corresponent del Departament d'Ensenyament.

8.5 En cas d'instrucció d'expedient disciplinari al director, el Departament d'Ensenyament pot acordar la suspensió cautelar de les seves funcions en els termes previstos en la normativa vigent en matèria de règim disciplinari. En aquest supòsit, el director o la directora dels serveis territorials encarrega les funcions de director al cap d'estudis, mentre es mantingui la suspensió cautelar.

8.6 Per incompliment greu o molt greu de les funcions inherents al càrrec de director, el Departament d'Ensenyament pot disposar la revocació motivada del nomenament del director.

Article 9. Designació dels altres òrgans unipersonals de govern.

Una vegada elegit, el director procedeix a la designació del cap d'estudis, el secretari, i en dóna coneixement al consell escolar del centre. La proposta de nomenament es trameta a l'Àrea territorial del Departament d'Ensenyament juntament amb la del director.

Article 10. Nomenament i cessament dels altres òrgans unipersonals de govern.

10.1 Òrgan directiu de l'Àrea corresponent del Departament d'Ensenyament nomena el cap d'estudis i el secretari.

10.2 El cap d'estudis, el secretari cessen en les seves funcions al termini del seu mandat, la durada del qual és de quatre anys, o quan cessa el director que els va designar.

10.3 El director dels serveis territorials del Departament d'Ensenyament pot disposar el cessament en els seus càrrecs del cap d'estudis, del secretari, a proposta raonada del director mitjançant escrit raonat, prèvia audiència de l'interessat i comunicació al consell escolar del centre.

10.4 En ocasió de la instrucció d'un expedient disciplinari al cap d'estudis i secretari, el Departament d'Ensenyament pot acordar la suspensió cautelar de les seves funcions en els termes



previstos a la normativa vigent en matèria de règim disciplinari. En el procés d'instrucció de l'expedient es demana informe raonat al director del centre.

10.5 El Departament d'Ensenyament destituirà el cap d'estudis, el secretari abans de finalitzar el termini del seu mandat, quan s'acreditin un incompliment greu de les seves funcions, amb la prèvia notificació al consell escolar del centre i amb audiència de l'interessat.

10.6 El cap d'estudis, el secretari poden presentar renúncia motivada al càrrec abans de finalitzar el període per al qual havien estat nomenats. Perquè la renúncia sigui efectiva ha d'ésser acceptada per òrgan directiu de l'Àrea territorial corresponent.

10.7 Si durant el període de mandat del director resta vacant el càrrec de cap d'estudis, de secretari, el director convoca una sessió de consell escolar del centre i comunica la corresponent proposta de substitució, la qual trameta a l'Àrea territorial corresponent del Departament d'Ensenyament per al seu nomenament.

SECCIÓ SEGONA: ÒRGANS UNIPERSONALS DE COORDINACIÓ

Article 11. Els òrgans unipersonals de coordinació

Són òrgans unipersonals de coordinació **els coordinadors de cicle, el coordinador d'informàtica, el coordinador de llengua, interculturalitat i cohesió social, i el coordinador de prevenció de riscos laborals.**

Article 12. Nomenament, cessament i destitució dels òrgans unipersonals de coordinació

12.1 Per exercir la prefectura dels òrgans de coordinació es nomena professorat funcionari de carrera, en servei actiu i amb destinació al centre. Si cap d'aquests o aquestes no hi opta i se'n té constància expressa, podrà ser nomenat qualsevol altre professor/a que imparteixi ensenyaments en el centre durant el curs escolar referit.

12.2 El director o directora del centre nomena els òrgans unipersonals de coordinació.

12.3 El nomenament per exercir les funcions corresponents als òrgans de coordinació es farà des del dia 1 de setembre fins al 31 d'agost següent.

12.4 El director o directora del centre pot acceptar la renúncia motivada o disposar el cessament o la destitució motivats dels i de les qui exerceixen la prefectura dels òrgans unipersonals de coordinació abans de la fi del període pel qual han estat nomenats o nomenades, amb audiència prèvia al professorat interessat.

12.5 El director informa el claustre de professors, el consell escolar del centre i òrgan directiu de l'Àrea territorial del nomenament, cessament i destitució dels òrgans de coordinació.

Article 13. Funcions del coordinador de cicle

13.1 Aquesta escola, que és d'estructura lineal de més d'una línia, hi ha un coordinador d'Educació Infantil i un coordinador de cadascun dels cicles que integren l'Educació Primària.

13.2 Són funcions dels coordinadors de cicle :

- a. Vetllar per la coherència i continuïtat de les accions educatives al llarg de l'educació infantil i l'educació primària, segons correspongui, sota la dependència del cap d'estudis.
- b. Fer propostes a l'equip directiu per a l'elaboració del pla d'avaluació interna.
- c. Col·laborar amb l'equip directiu en l'aplicació del pla d'avaluació interna del centre.
- d. Elaborar la proposta de calendari de reunions del cicle.
- e. Estructurar els mecanismes de traspàs/recull d'informació juntament amb el cap d'estudis i la resta de coordinadors.
- f. Convocar les reunions del seu cicle, presidir-les, fer el resum escrit dels temes tractats, donar-lo a conèixer al cap d'estudis, i fer-ne el seguiment.
- g. Formar part de l'equip de coordinació pedagògica i ser el portaveu en el seu cicle.
- h. Mantenir actualitzat l'inventari del material del cicle, fer-se càrrec de les comandes i de la seva actualització i conservació en col·laboració amb l'equip de mestres.
- i. Fer les diligències necessàries per gestionar les activitats que s'organitzin a nivell de cicle.
- j. Encarregar-se, juntament amb l'equip directiu, de la difusió i del compliment de les normes d'organització i funcionament en el seu cicle.

Article 14. Funcions del coordinador d'informàtica

14.1. El coordinador/a TIC del centre exercirà les següents funcions de coordinació en relació a les tecnologies per a l'aprenentatge i el coneixement:

- a. Impulsar l'ús didàctic de les TIC en el currículum escolar i assessorar el professorat per a la seva implantació, així com orientar-lo sobre la formació en TAC, d'acord amb l'assessorament dels serveis educatius de la zona.
- b. Proposar a l'equip directiu els criteris per a la utilització i l'optimització dels recursos TIC del centre.
- c. Vetllar pel manteniment de les instal·lacions i els equipaments informàtics i telemàtics del centre, en coordinació amb el servei de manteniment preventiu i d'assistència tècnica.
- d. Assessorar l'equip directiu, el professorat i el personal d'administració i serveis del centre en l'ús de les aplicacions de gestió acadèmica i econòmica-administrativa del Departament d'Ensenyament.
- e. Aquelles altres que el director/a del centre li encomani en relació amb els recursos TIC que li pugui assignar el Departament d'Ensenyament.

Article 15. Funcions del coordinador de llengua, interculturalitat i cohesió social

Són funcions del coordinador de llengua, interculturalitat i cohesió social:

- a. Promoure en la comunitat educativa, coordinadament amb l'assessor/a LIC, actuacions per a la sensibilització, foment i consolidació de l'educació intercultural i de la llengua catalana com a eix vertebrador d'un projecte educatiu plurilingüe.
- b. Assessorar l'equip directiu i col·laborar en l'actualització dels documents d'organització del centre (PEC, PLC, Pla d'acollida i integració, programació general anual del centre, etc.) i en la gestió de les actuacions que fan referència a l'acollida i integració de l'alumnat nouvingut, a

l'atenció a l'alumnat en risc d'exclusió i a la promoció de l'ús de la llengua, l'educació intercultural i la convivència en el centre.

- c. Promoure actuacions en el centre i en col·laboració amb l'entorn, per potenciar la convivència mitjançant l'ús de la llengua catalana i l'educació intercultural, afavorint la participació de l'alumnat i garantint-ne la igualtat d'oportunitats.
- d. Col·laborar en la definició d'estratègies d'atenció a l'alumnat nouvingut i/o en risc d'exclusió, participar en l'organització i optimització dels recursos i coordinar les actuacions dels professionals externs que hi intervenen.
- e. Assumir funcions que es deriven del Pla per a la llengua i la cohesió social, per delegació de la direcció del centre.

Article 16. Funcions del coordinador de prevenció de riscos laborals

Són funcions del coordinador de prevenció de riscos laborals:

- a. Coordinar les actuacions en matèria de seguretat i salut, així com promoure i fomentar l'interès i la cooperació dels treballadors i treballadores en l'acció preventiva, d'acord amb les orientacions del Servei de Prevenció de Riscos Laborals.
- b. Col·laborar amb la direcció del centre en l'elaboració del pla d'emergència i també en la implantació, la planificació i la realització dels simulacres d'evacuació.
- c. Revisar periòdicament la senyalització del centre i els aspectes relacionats amb el pla d'emergència amb la finalitat d'assegurar-ne l'adequació i la funcionalitat.
- d. Revisar periòdicament el pla d'emergència per assegurar-ne l'adequació a les persones, els telèfons i l'estructura.
- e. Promoure actuacions d'ordre i neteja i fer-ne el seguiment.
- f. Emplenar i trametre als serveis territorials el model "Full de notificació d'accident o incident laboral".
- g. Revisar periòdicament les farmacioles del centre i fer-se càrrec del seu manteniment.

SECCIÓ TERCERA: MESTRES TUTORS

Article 17. Funcions del mestre tutor

17.1 La tutoria i l'orientació dels alumnes formen part de la funció docent. Tots els mestres integrants del claustre poden exercir les funcions de mestre tutor quan correspongui.

17.2 Cada unitat o grup d'alumnes té un mestre tutor, amb les següents funcions:

- a. Tenir coneixement del procés d'aprenentatge i l'evolució personal dels alumnes.
- b. Coordinar la coherència de les activitats d'ensenyament-aprenentatge i les activitats d'avaluació de tots els docents que intervenen en el procés d'ensenyament del seu grup d'alumnes.
- c. Responsabilitzar-se de l'avaluació del seu grup d'alumnes en les sessions d'avaluació.
- d. Tenir cura, juntament amb el secretari, quan correspongui, de vetllar per l'elaboració dels documents acreditatius dels resultats de l'avaluació i de la comunicació d'aquests als pares o representants legals dels alumnes.
- e. Dur a terme la informació i l'orientació acadèmica dels alumnes.



- f. Mantenir una relació suficient i periòdica amb els pares dels alumnes o representants legals per informar-los del seu procés d'aprenentatge i de la seva participació en les activitats del col·legi.
- g. Vetllar per la convivència del grup d'alumnes i la seva participació en les activitats de l'escola.
- h. Participar en l'avaluació interna del centre.
- i. Aquelles altres que li encomani el director o li atribueixi el Departament d'Educació.

17.3 L'exercici de les funcions del tutor és coordinat pel cap d'estudis, el qual programa el pla d'acció tutorial d'acord amb el projecte educatiu.

Article 18. Nomenament i cessament dels tutors

18.1 El nomenament i cessament correspon al director, un cop escoltat el claustre de professors.

18.2 El nomenament s'efectua per un curs acadèmic.

18.3 El director de l'escola pot deixar sense efecte el nomenament del mestre tutor a sol·licitud motivada de l'interessat o per pròpia decisió, una vegada escoltat el claustre de professors i amb audiència de l'interessat, abans que finalitzi el termini per al qual havia estat nomenat.

18.4 Del nomenament i cessament, segons correspongui, dels mestres tutors, el director n'informa el consell escolar del centre.

18.5 Sempre que l'organització del centre ho permeti i es pugui donar resposta als requeriments del projecte educatiu, el director procurarà que les promocions d'alumnes tinguin el mateix tutor al llarg de cada cicle.

SECCIÓ QUARTA: MESTRES ESPECIALISTES

Article 19. Els mestres especialistes

Són mestres especialistes: **el/la mestre/a d'educació especial i audició i llenguatge, el/la de música, el/la d'educació física, els/les de llengües estrangeres.**

Article 20. Funcions de l'especialista d'educació especial i mestre d'audició i llenguatge (MALL)

20.1 Els mestres especialistes d'educació especial i MALL centraran la seva intervenció en els àmbits següents :

- a. Els mestres especialistes en educació especial i MALL han de prioritzar, d'acord amb l'equip directiu i la comissió d'atenció a la diversitat, l'atenció a l'alumnat discapacitat i a l'alumnat amb necessitats educatives específiques, donant suport al professorat en la planificació i desenvolupament de les activitats del grup classe per afavorir la participació de tot l'alumnat en les activitats a l'aula ordinària.
- b. Identificar, amb la col·laboració de l'EAP, de les necessitats educatives d'aquest alumnat i col·laborar en la concreció del corresponent pla d'intervenció.



- c. Col·laborar amb els mestres tutors en la concreció d'adaptacions del currículum i en la preparació i adaptació d'activitats i materials didàctics que facilitin l'aprenentatge d'aquest alumnat i la seva participació en les activitats del grup classe ordinari.
- d. Donar suport en la participació de l'alumnat amb discapacitat en les activitats del grup classe ordinari.
- e. Desenvolupar activitats i programes específics que aquest alumnat requereixi.
- f. Col·laborar en el seguiment i avaluació d'aquest alumnat.
- g. Col·laborar amb els mestres tutors en la formulació de propostes d'adaptació del currículum i plans individualitzats, quan l'alumnat ho requereixi.
- h. Participar, amb l'acord del tutor, en la relació amb la família, per informar-la del procés d'aprenentatge dels alumnes amb necessitats educatives especials.

20.2. L'atenció als alumnes per part dels mestres especialistes en educació especial es pot dur a terme:

- a. Dins l'aula ordinària, conjuntament amb el mestre tutor, per tal d'oferir a aquest alumnat oportunitats de participar en els entorns i activitats el més normalitzats possible,
- b. En grup reduït o atenció individual fora de l'aula ordinària.

20.3. L'atenció als alumnes que presentin dificultats de parla o de llenguatge relacionades amb retards del desenvolupament o amb dificultats cognitives s'atribuirà, si es el cas, prioritàriament al que hagi rebut formació específica en aquest camp.

20.4. Per a la presa de decisions sobre les actuacions que calgui dur a terme amb cada alumne podrà tenir l'assessorament dels professionals dels serveis educatius i, si escau, del CREDA.

Article 21. Les funcions de l'especialista de música

21.1 L'especialista de música exercirà les funcions següents, en l'ordre de prioritats que s'indiquen:

- a. Coordinar les activitats curriculars musicals del centre, fins i tot en aquells cicles en què no sigui preceptiva la seva intervenció directa com a docent.
- b. Impartir les classes a l'Educació Primària, atenent a les dedicacions horàries establertes. Si l'especialista no pot impartir amb intervenció directa totes les hores destinades a l'àrea, haurà d'assessorar i supervisar convenientment el mestre no especialista que s'encarregui de les hores restants.
- c. Impartir classes a Educació Infantil, si el seu horari li ho permet. En aquest cas, si es considera convenient, l'activitat es desenvoluparà en presència i amb la col·laboració del tutor del grup.

21.2 Satisfetes aquestes necessitats i les coordinacions derivades del seu caràcter d'especialista, es dedicarà a altres activitats pròpies de la seva condició de mestre.

Article 22. Les funcions de l'especialista d'educació física

22.1 L'especialista d'educació física exercirà les funcions següents, en l'ordre de prioritats que s'indiquen:

- a. Coordinar les activitats curriculars de l'educació física del centre.
- b. Impartir les classes a l'Educació Primària.
- c. En qualsevol cas, s'han d'atendre les dedicacions horàries establertes per a aquesta etapa, de manera que, si l'especialista no pot impartir amb intervenció directa totes les hores destinades a l'àrea, haurà d'assessorar i supervisar convenientment el mestre no especialista que s'encarregui de les hores restants.

22.2 Satisfetes aquestes necessitats i les coordinacions derivades del seu caràcter d'especialista, es dedicarà a altres activitats pròpies de la seva condició de mestre.

Article 23. Les funcions de l'especialista de llengua estrangera

23.1 L'especialista de llengua estrangera exercirà les funcions següents, en l'ordre de prioritats que s'indiquen:

- a. Els especialistes en llengua estrangera, atendran prioritàriament la docència de la primera llengua estrangera en l'educació primària.
- b. L'organització de l'horari dels especialistes s'ha de preveure en funció de les solucions organitzatives i d'agrupació dels alumnes que hagi previst el centre per aconseguir una millor qualitat en l'ensenyament de llengua, especialment el desenvolupament de la llengua oral.
- c. Es procurarà destinar als cursos inicials aquell especialista que tingui millor domini de la llengua oral.
- d. L'activitat dels especialistes en llengua estrangera podrà complementar-se amb mestres amb titulació adient per impartir la llengua estrangera.

23.2 Satisfetes aquestes necessitats i les coordinacions derivades del seu caràcter d'especialista, sobretot les corresponents al desplegament del projecte lingüístic del centre, es dedicaran a altres activitats pròpies de la seva condició de mestres.

Article 24. Nomenament i cessament dels mestres especialistes

El nomenament i cessament dels mestres especialistes en el centre correspon al Departament d'Ensenyament, d'acord amb la configuració de la plantilla del centre i en funció de les línies i unitats d'escolarització.

CAPÍTOL SEGON: ÒRGANS COL·LEGIATS

SECCIÓ PRIMERA: ÒRGANS COL·LEGIATS DE GOVERN

Article 25. Òrgans col·legiats de govern

Són òrgans col·legiats de govern el **Consell Escolar** del centre, el **Claustre** de professors i l'**Equip directiu**.

Article 26. El consell escolar

26.1 El consell escolar del centre és l'òrgan de participació de la comunitat escolar en el govern del col·legi i l'òrgan de programació, seguiment i avaluació general de les activitats.

26.2 Són funcions del consell escolar :

- a. Aprovar i avaluar el projecte educatiu i el projecte de gestió, així com les normes d'organització i funcionament del centre. Aprovar la carta de compromís educatiu, si s'escau. L'aprovació del projecte educatiu i de les seves modificacions ha de ser per majoria de tres cinquenes parts.
- b. Aprovar i avaluar la programació general anual del centre, sens perjudici de les competències del Claustre de professors, en relació amb la planificació i organització docent.
- c. Conèixer les candidatures a la direcció i els projectes de direcció presentats pels candidats.
- d. Participar en la selecció del director, tal com s'expressa a l'article 7. Ser informat del nomenament i cessament dels altres membres de l'equip directiu. Conèixer els nomenaments i cessaments dels òrgans unipersonals de coordinació i dels mestres tutors.
- e. Proposar a l'Àrea territorial del Departament d'Ensenyament la revocació del nomenament del director, acordada per majoria de dos terços.
- f. Decidir sobre l'admissió d'alumnes, dins el marc de la normativa vigent. Conèixer les altes i baixes que es vagin produint extemporàniament al llarg del curs escolar.
- g. Conèixer la resolució de conflictes disciplinaris i vetllar perquè s'atenguin a la normativa vigent. Quan les mesures disciplinàries, adoptades pel director, corresponguin a conductes de l'alumnat que perjudiquin greument la convivència del centre, el Consell Escolar, a instància de pares o tutors, podrà revisar la decisió adoptada i proposar, si es el cas, les mesures oportunes.
- h. Avaluar el resultat de l'aplicació de les normes de convivència, analitzar els problemes detectats en la seva aplicació efectiva i proposar l'adopció de les mesures a nivell de centre per solucionar aquests problemes.
- i. Promoure mesures i iniciatives que afavoreixin la convivència en el centre, la igualtat entre homes i dones i la resolució pacífica de conflictes en tots els àmbits de la vida personal, familiar i social.
- j. Aprovar el pressupost i el rendiment de comptes del centre, fer-ne el seguiment i aprovar-ne la liquidació.
- k. Elaborar les directrius per a la programació i el desenvolupament de les activitats escolars complementàries, de les activitats extraescolars i dels serveis, si escau amb la col·laboració de les associacions de pares d'alumnes. Aprovar-ne la programació i avaluar-ne l'execució.
- l. Avaluar i aprovar la memòria anual d'activitats del centre.
- m. Establir els criteris sobre la participació del centre en activitats culturals, esportives i recreatives, així com aquelles accions assistencials a les quals el centre pot prestar la seva col·laboració, escoltades les associacions de pares.
- n. Establir les relacions de col·laboració, amb finalitats educatives i culturals, amb l'Administració local, amb altres centres, entitats i organismes. Aprovar les propostes de coresponsabilitat, convenis i altres acords de col·laboració.
- o. Promoure l'optimització de l'ús de les instal·lacions i el material escolar i la seva renovació, així com vetllar per la seva conservació. Aprovar l'obtenció de recursos complementaris en els termes establerts a la llei (article 122.3 LOE).
- p. Aprovar el pla d'avaluació interna. Analitzar i valorar el funcionament general del centre, l'evolució del rendiment escolar i els resultats de les avaluacions internes i externes en les que el centre participi. Elaborar-ne un informe que s'inclouï a la memòria anual.
- q. Rebre els informes elaborats per la inspecció d'educació que resultin de l'avaluació externa del centre i, de les valoracions i propostes que contingui i dels resultats obtinguts en

l'avaluació interna. Concretar les propostes per a la millora de la qualitat de l'acció educativa del centre.

- r. Aprovar el pla de funcionament del menjador.
- s. Aprovar la implantació i el cessament dels llibres de text, dins dels paràmetres normatius, en la seva vessant social.
- t. Qualsevol altra funció que li sigui atribuïda per disposició del Departament d'Ensenyament.

Article 27. Composició del consell escolar

27.1 El consell escolar del centre és compost per :

- a. El director, que n'és el president.
- b. El cap d'estudis.
- c. Un regidor o un representant de l'Ajuntament.
- d. Sis mestres elegits pel claustre de professors.
- e. Cinc pares d'alumnes elegits entre ells.
- f. Un pare designat per l'AMPA, que formarà part del sector de pares i mares.
- g. Un representant del personal d'administració i serveis del centre.
- h. El secretari del col·legi, que hi actua de secretari, amb veu i sense vot.

27.2 El nombre de representants electes del professorat no pot ser inferior a un terç del total de components del consell. El nombre de representants electes dels pares d'alumnes no pot ser inferior a un terç del total de components del consell.

27.3 El consell escolar del centre estableix el nombre de representants de cada sector tot respectant els criteris esmentats en l'apartat anterior d'aquest article. D'aquesta configuració del consell escolar, el president d'aquest en dóna compte a la delegació territorial del Departament d'Ensenyament. No es pot modificar la configuració del consell escolar del centre durant els tres cursos acadèmics següents a aquells en que és determinada.

27.4 Quan a l'ordre del dia s'inclouin temes o qüestions relacionades amb la normal activitat del centre i que estiguin sota la tutela o responsabilitat immediata d'algun membre de la comunitat educativa que no és membre del consell escolar, se'l podrà convocar a la sessió per tal que informi sobre el respectiu tema o qüestió.

Article 28. Procediment d'elecció dels membres del consell escolar

28.1 Les eleccions per a la constitució inicial o renovació parcial dels membres del consell escolar són convocades pel director del centre amb quinze dies d'antelació, preferentment en dies diferents per cadascun dels sectors de la comunitat educativa, dins les dates previstes que a aquest respecte fixi amb caràcter general el Departament d'Ensenyament. Dins els quinze dies esmentats, els candidats poden donar a conèixer les seves propostes utilitzant mitjans que no interfereixin la marxa ordinària del centre.

28.2 En relació amb els candidats dels diferents sectors:

- a. Són candidats els professors del centre, els pares o tutors dels alumnes i el personal d'administració i serveis que presenten la seva candidatura al president de la mesa electoral corresponent, amb cinc dies d'antelació al dia de l'elecció.
- b. Aquells qui en un mateix centre, formen part de més d'un sector de la comunitat escolar només poden presentar-se com a candidats per a un dels sectors.
- c. Si el nombre de candidats a membres del consell escolar d'un determinat sector és inferior al nombre de llocs a cobrir, tots els membres del sector passen a ser elegibles. Si el membre elegit en aquestes circumstàncies és un professor o un membre del personal d'administració i serveis, ha d'assumir el nomenament. Si és un pare/mare d'alumne/a i no vol assumir-lo, el lloc quedarà vacant fins a la següent convocatòria.
- d. Poden ser candidats els pares i les mares o els tutors d'alumnes del centre que exerceixen la pàtria potestat o la tutela d'aquest i que figuri en el corresponent cens electoral. Les candidatures poden presentar-se acompanyades de l'aval d'una associació de pares d'alumnes o d'una relació de pares que avalin el candidat.
- e. Les associacions de pares d'alumnes o els grups de pares que avalin un candidat poden designar-ne un, entre ells, que actuï a la mesa electoral com a supervisor.

28.3 En relació amb les meses electorals :

- a. Per a cada sector de la comunitat escolar es constitueix una mesa electoral presidida pel director, encarregada d'aprovar el cens electoral, publicar amb tres dies d'antelació a la votació la relació de candidats, organitzar la votació, fer l'escrutini i fer constar en acta pública els resultats de la votació, així com resoldre els dubtes i les reclamacions que puguin presentar-se.
- b. En tot cas, el cens electoral serà publicat al tauler d'anuncis del centre, amb set dies d'antelació a la data de la votació.

28.4 En relació amb la constitució de la mesa electoral del claustre de professors :

- a. Per a l'elecció dels representants del claustre, la mesa electoral estarà formada pel director, pel professor amb més antiguitat en el centre i pel professor amb menys antiguitat, que actua de secretari. Quan coincideixin mestres de la mateixa antiguitat, en forma part el de major o menor edat, respectivament.
- b. L'elecció s'efectua en una sessió extraordinària del claustre convocada pel director amb aquest únic punt a l'ordre del dia.
- c. Cada professor pot votar, com a representants d'aquest sector, un nombre màxim igual al que per a aquest col·lectiu s'estableix a l'article 26 d'aquestes NFOC.

28.5 En relació amb la constitució de la mesa electoral dels representants dels pares :

- a. Per a l'elecció dels representants del claustre, la mesa electoral estarà formada pel director, i per dos pares designats per sorteig.
- b. L'elecció s'efectua prèvia convocatòria del director que haurà de tenir en compte les característiques del centre i la possibilitat horària dels electors per tal d'afavorir i garantir l'exercici del dret de vot dels pares.
- c. Cada pare pot votar, com a representants d'aquest sector, un nombre màxim igual al que per a aquest col·lectiu s'estableix a l'article 26 d'aquestes NFOC.



28.6 En relació amb la constitució de la mesa electoral del personal d'administració i serveis :

- a. Per a l'elecció del representant del personal d'administració i serveis, la mesa electoral està formada pel director, el secretari i el membre amb més antiguitat en el centre del personal d'administració i serveis. Quan coincideixi personal de la mateixa antiguitat, en forma part el de menor edat.
- b. El director, en la convocatòria de les eleccions, precisa les hores de la votació, garantint que pot participar-hi tot el personal afectat.

28.7 Les votacions són personals, directes i secretes. No s'hi admet la delegació de vot , ni el vot per correu. En el cas dels pares d'alumnes pot votar el pare i la mare o tutor respectiu, llevat que la pàtria potestat de l'alumne estigui conferida en exclusiva al pare o a la mare, i en aquest cas només aquest tindrà dret a vot.

28.8 La condició de membre electe del consell escolar del centre s'adquireix per quatre anys. Cada dos anys es renova la meitat dels membres del sector del professorat i la meitat dels membres dels sectors dels pares, sens perjudici que es cobreixin immediatament les vacants que es produeixin.

28.9 Una vegada finalitzats aquests processos electorals es constitueix el consell escolar del centre en el termini de quinze dies a partir de l'última elecció i es procedeix a la formació de la comissió econòmica. El secretari del consell aixecarà acta de la constitució i l'enviarà l'endemà a la delegació territorial del Departament d'Ensenyament, degudament visada pel director.

28.10 Si es produeix una vacant en el consell escolar, aquesta ha de ser ocupada pel següent candidat més votat en les darreres eleccions. El nou membre ha d'ésser nomenat per al temps que resta de mandat al qui ha causat la vacant.

Article 29. Funcionament del consell escolar

29.1 El consell escolar del centre es reuneix preceptivament a l'inici i al final del curs i sempre que el convoca el seu president o ho sol·licita almenys un terç dels seus membres.

29.2 Es procurarà que les decisions en el si del consell escolar es prenguin per consens. Si no és possible arribar a un acord, es determinarà la decisió per majoria dels membres presents, llevat dels casos en què la normativa determina una altra majoria qualificada.

29.3 Les reunions de consell escolar se celebraran en un horari de tarda en acabar l'horari lectiu.

29.4 La convocatòria de les reunions ordinàries i extraordinàries serà tramesa pel director als membres del consell amb una antelació mínima de quaranta-vuit hores, llevat del cas d'urgència apreciada pel president, la qual es farà constar a la convocatòria.

29.5 La confecció de l'ordre del dia de les sessions incorporarà els punts que pugui sol·licitar el sector de mares i pares, d'acord amb les funcions normativament atribuïdes.

29.6 Només podran ser tractats els punts que figurin en l'ordre del dia, llevat que en sigui declarada la urgència per acord de la majoria absoluta dels seus membres.

29.7 De cada sessió de treball, el secretari n'aixecarà acta, la qual ha de contenir la forma i els resultats de les votacions i el contingut dels acords presos, i, a petició dels interessats, una explicació succinta del seu parer. L'acta ha d'anar signada pel secretari amb el vistiplau del president i s'ha d'aprovar en la següent reunió. Així mateix correspon al secretari estendre les certificacions pertinents dels acords adoptats per l'òrgan. A més el centre haurà de tenir a disposició del sector de mares i pares membres del Consell Escolar les actes de les sessions del consell. En l'acta figurarà, a sol·licitud dels respectius membres, el vot contrari a l'acord adoptat, la seva abstenció i els motius que la justifiquen o el sentit del vot favorable.

Els membres del consell que discrepin de l'acord majoritari hi podran formular un vot particular per escrit en el termini de quaranta-vuit hores, que s'incorporarà al text aprovat. Si fan constar en acta el seu vot contrari a un acord adoptat queden exempts de la responsabilitat que, arribat el cas, pugui derivar-se'n.

Qualsevol membre té dret a sol·licitar la transcripció integral de la seva intervenció o proposta, sempre que aporti, en l'acte o en el termini que assenyali el president, el text que es correspongui fidelment amb la seva intervenció, fer-ho constar a l'acta o afegint-hi la còpia.

29.8 Els acords del consell escolar que, a criteri dels seus membres, siguin considerats d'interès general, es difondran a tota la comunitat educativa, a través dels mecanismes que establirà el consell.

Article 30. El claustre de professors

30.1 El claustre és l'òrgan de participació del professorat en la gestió i la planificació educatives de l'escola. Està integrat per la totalitat dels mestres i els tècnics d'educació infantil que hi presten serveis i és presidit pel director. Com a membres del claustre de professors, aquests seran electors i elegibles a les eleccions a representants dels professors al consell escolar del centre. Com a membres del consell escolar del centre poden ser membres de les comissions constituïdes en el si d'aquest. Els/les tècnics/tècniques d'educació infantil poden participar a les reunions del claustre amb veu i sense vot i ser electors i elegibles del sector del personal d'administració i serveis en el consell escolar del centre.

30.2 Són funcions dels claustre de professors:

- a. Participar en l'elaboració del projecte educatiu del centre.
- b. Aportar propostes i informar el consell escolar del centre i l'equip directiu sobre l'organització i la programació general del centre i per al desenvolupament de les activitats escolars complementàries i de les extraescolars.
- c. Aprovar i avaluar la concreció del currículum i tots els aspectes educatius dels projectes i de la programació general anual. Donar suport a l'equip directiu en el compliment de la programació general de centre.
- d. Elegir els seus representants al consell escolar del centre i participar en la selecció del director.
- e. Elegir els seus representants en la comissió de selecció del director.
- f. Informar favorablement sobre la proposta de creació d'altres òrgans de coordinació, abans que el director la presenti al consell escolar del centre.
- g. Fixar i coordinar criteris sobre el treball d'avaluació i recuperació dels alumnes.
- h. Fixar i coordinar les funcions d'orientació i tutoria dels alumnes.



- i. Promoure iniciatives en l'àmbit de l'experimentació i investigació pedagògiques i en la formació del professorat del col·legi.
- j. Analitzar i valorar els resultats de l'avaluació dels alumnes i del centre en general.
- k. Aportar al consell escolar del centre criteris i propostes per a l'elaboració de les normes d'organització i funcionament del centre.
- l. Aportar a l'equip directiu criteris pedagògics sobre distribució horària del pla d'estudis del centre, la utilització racional de l'espai escolar comú i de l'equipament didàctic en general.
- m. Conèixer les candidatures a la direcció i els projectes de direcció presentats pels candidats.
- n. Analitzar i valorar el funcionament general del centre, l'evolució del rendiment escolar i els resultats de les avaluacions internes i externes en que participi el centre.
- o. Conèixer la resolució de conflictes disciplinaris i la imposició de sancions i vetllar per tal que aquestes s'atenguin a la normativa vigent.
- p. Proposar mesures i iniciatives que afavoreixin la convivència en el centre.
- q. Aprovar, si s'escau, el pla estratègic del centre.
- r. Aprovar tècnicament la implantació i la retirada dels llibres de text.
- s. Qualsevol altra que li sigui encomanada per disposició del Departament d'Ensenyament.

Article 31. Funcionament del claustre

31.1 El claustre es reuneix preceptivament una vegada cada mes amb caràcter ordinari i sempre que el convoqui el director o ho sol·liciti un terç, almenys, dels seus membres. És preceptiu que el claustre es reuneixi al començament i al final de cada curs escolar. L'assistència a la reunió del claustre és obligatòria per a tots els seus membres.

31.2 La convocatòria de les reunions ordinàries i extraordinàries serà tramesa pel director als membres del claustre amb una antelació mínima de quaranta-vuit hores, llevat del cas d'urgència apreciada pel director, la qual es farà constar a la convocatòria. Juntament amb la documentació necessària que hagi de ser objecte de debat, i en el seu cas d'aprovació, llevat que hi hagi motius justificats que ho impedeixin. En aquest cas, es faran constar en l'acta els motius que han impedit la disposició d'aquests documents als membres del claustre.

31.3 Només podran ser tractats els punts que figurin en l'ordre del dia, llevat que en sigui declarada la urgència per acord de la majoria absoluta dels seus membres.

31.4 El/la secretari/a del centre aixeca acta de cada sessió del claustre, la qual ha de contenir la indicació de persones que hi han assistit, les circumstàncies de lloc i de temps en què s'han tingut, els punts principals de les deliberacions, la forma i els resultats de les votacions i el contingut dels acords presos, i, a petició dels interessats, una explicació succinta del seu parer. Una vegada aprovada, l'acta passa a formar part de la documentació general del centre. L'acta ha d'anar signada pel secretari amb el vist i plau del president i s'ha d'aprovar en la següent reunió. Així mateix correspon al secretari estendre les certificacions pertinents dels acords adoptats per l'òrgan. En l'acta figurarà, a sol·licitud dels respectius membres, el vot contrari a l'acord adoptat, la seva abstenció i els motius que la justifiquen o el sentit del vot favorable.

Els membres del claustre que discrepin de l'acord majoritari hi podran formular vot particular per escrit en el termini de quaranta-vuit hores, que s'incorporarà al text aprovat. Si fan constar en acta el seu vot contrari a un acord adoptat queden exempts de la responsabilitat que, arribat el cas, pugui derivar-se'n.



Qualsevol membre té dret a sol·licitar la transcripció integral de la seva intervenció o proposta, sempre que aporti, en l'acte o en el termini que assenyali el president, el text que correspon fidelment a la seva intervenció, fent-ho constar a l'acta o afegint-hi la còpia.

Article 32. L'equip directiu

32.1 L'equip directiu de l'escola és òrgan executiu de govern que treballa de manera coordinada en el desenvolupament de les seves funcions.

32.2 L'equip directiu és format pel director, el cap d'estudis i el secretari.

32.2 Són funcions de l'equip directiu:

- a. Assessorar el director en matèries de la seva competència.
- b. Elaborar la programació general, el projecte educatiu, les normes d'organització i funcionament, la memòria anual, el pla d'acollida dels alumnes nous i el pla de funcionament del menjador.
- c. Afavorir la participació de la comunitat educativa, implicant tots els sectors en la tasca col·lectiva del centre.
- d. Establir els criteris per a l'avaluació interna del centre.
- e. Impulsar i determinar el procediment d'elaboració i execució del pla d'avaluació interna.
- f. Col·laborar amb l'avaluació externa del centre que realitzi la inspecció d'ensenyament.
- g. Vetllar per la promoció i la bona imatge del centre.

Article 33. Funcionament de l'equip directiu

33.1 L'equip directiu es reunirà amb periodicitat setmanal. L'horari i el temps de reunió es fixaran en el pla anual de cada curs.

33.2 La forma habitual de treball de l'equip directiu serà en equip i les decisions sobre temes relacionats amb l'organització i el funcionament del centre es prendrà normalment de forma consensuada.

33.3 L'equip directiu impulsarà el treball cooperatiu dels seus membres com a model del treball en equip que pretén que es desenvolupi també en els treballs de tots els equips del centre.

SECCIÓ SEGONA: ÒRGANS COL·LEGIATS DE COORDINACIÓ

Article 34. Òrgans col·legiats de coordinació

Són òrgans col·legiats de coordinació **els equips de cicle i l'equip de coordinació pedagògica..**

Article 35. Els equips de cicle

35.1 Està format per tots els mestres que imparteixen docència als alumnes d'un mateix cicle.

35.2 Són funcions dels equips de cicle :

- a. Coordinar l'organització i el desenvolupament dels ensenyaments propis del cicle a l'escola, com a criteri prioritari. Elaborar les programacions de cicle.
- b. Proposar al director el nomenament del coordinador del cicle, d'acord amb les característiques esmentades en l'article 13.
- c. Formular propostes relatives al projecte educatiu i al desenvolupament curricular del centre i a la seva programació general.
- d. Portar a terme les sessions d'avaluació dels seus alumnes, constituïts en comissions d'avaluació presidida pel cap d'estudis, per a l'avaluació i promoció dels alumnes que finalitzen un cicle.
- e. Aportar a l'equip directiu propostes per a l'elaboració del pla d'avaluació interna del centre.
- f. Col·laborar en l'avaluació externa del centre que realitzi la inspecció d'ensenyament.
- g. Revisar de forma periòdica i sistemàtica els diferents aspectes de les programacions didàctiques de les àrees i els eixos transversals.
- h. Harmonitzar la metodologia i l'avaluació que s'ha d'emprar en el cicle, d'acord amb els criteris fixats en el projecte curricular i revisar-ne els resultats.
- i. Fer el seguiment del procés d'ensenyament-aprenentatge dels diferents grups d'alumnes, especialment dels aspectes relacionats amb l'atenció a la diversitat de necessitats dels alumnes, i en concret dels alumnes amb necessitats educatives especials i/o dificultats d'aprenentatge.
- j. Planificar, analitzar i revisar els agrupaments d'alumnes, els processos de recuperació i l'atenció individualitzada, i els recursos esmerçats.
- k. Harmonitzar el pla d'acció tutorial i l'orientació dels alumnes i el traspàs d'informació a les famílies d'acord amb els criteris fixats en el projecte curricular i revisar-ne els resultats.
- l. Interpretar i matisar el reglament de regim intern, adaptant-lo als grups d'alumnes.
- m. Fer operatius en el cicle tots aquells aspectes relacionats amb l'organització i funcionament dels ensenyament: sortides, celebracions, activitats complementàries, etc.
- n. Coordinar-se amb els professionals de suport que intervenen en el procés educatiu dels alumnes del cicle
- o. Afavorir l'intercanvi d'experiències i valoracions entre els membres de l'equip i també amb membres d'altres equips del centre o d'altres centres.
- p. Plantejar al claustre les propostes de formació permanent del professorat vinculades als interessos i necessitats del cicle i amb implicació a nivell de centre.
- q. Col·laborar amb el cap d'estudis en l'elaboració dels horaris de les activitats dels alumnes, tenint en compte els recursos humans i materials disponibles i d'acord amb criteris pedagògics.
- r. Plantejar i orientar els contactes col·lectius amb les famílies dels alumnes, especialment amb aquelles que són noves al centre o els fills de les quals finalitzen l'escolaritat.
- s. Totes aquelles que relacionades amb els processos organitzatius del cicle, així com les que d'acord amb la funció general, l'equip directiu li vulgui encomanar.

35.3 Els equips de cicle són coordinats pel corresponent coordinador de cicle sota la supervisió del cap d'estudis.

Article 36. Funcionament dels equips de cicle

36.1 Els equips de cicle es reuneixen com a mínim quatre vegades al mes i sempre que els convoca el coordinador o ho sol·licita almenys un terç dels seus membres. A més, preceptivament, fan una reunió a l'inici de curs i una al final.

36.2 La convocatòria de les reunions correspon al coordinador, el qual la trametrà a cada un dels membres del cicle amb una antelació mínima de quaranta-vuit hores.

36.3 De cada sessió el coordinador en deixarà un resum escrit a la llibreta del cicle, fent-hi constar la indicació de persones que hi han assistit, les circumstàncies de lloc i de temps en què s'han tingut, els punts de l'ordre del dia i el contingut dels acords presos que passarà a formar part de la documentació general del centre.

Article 37. L'equip de coordinació pedagògica

37.1 És format pels coordinadors de cicle i el cap d'estudis

37.2 Són funcions de l'equip de coordinació pedagògica:

- a. Coordinar i harmonitzar l'actuació i les propostes dels equips de cicle.
- b. Col·laborar amb el cap d'estudis en la planificació, seguiment i avaluació de les activitats pedagògiques del centre, i específicament en la gestió del pla d'avaluació interna.
- c. Vetllar pel desplegament dels objectius i les activitats incloses en la programació general del centre amb caràcter anual.
- d. Recollir les aportacions dels diferents cicles abans de la realització de les sessions de treball de claustre.
- e. Fer el seguiment de les actuacions que es porten a terme en els cicles, detectar els desajustaments i corregir-les, si és el cas, d'acord amb les directrius generals.

Article 38. Funcionament de l'equip de coordinació pedagògica

38.1 L'equip de coordinació pedagògica es reuneix com a mínim dues vegades al mes i sempre que el convoca el cap d'estudis. A més, preceptivament, fa una reunió a l'inici de curs i una al final.

38.2 La convocatòria de les reunions correspon el cap d'estudis, el qual les programarà mensualment.

38.3 De cada sessió el cap d'estudis en farà un resum escrit, fent-hi constar la indicació de persones que hi han assistit, les circumstàncies de lloc i de temps en què s'han tingut, els punts de l'ordre del dia i el contingut dels acords presos i passarà a formar part de la documentació general del centre.

SECCIÓ TERCERA: LES COMISSIONS I ELS GRUPS DE TREBALL

Article 39. Les comissions i grups de treball

39.1 Les comissions i els grups de treball són delegades dels òrgans col·legiats de govern i coordinació, mixtes o be creades "ad hoc".

39.2 En el centre es constitueix **la comissió econòmica** delegada del consell escolar la qual s'encarrega d'estudiar, informar i elevar propostes al consell escolar sobre els aspectes del seu àmbit.



39.3 També es constitueixen **les comissions d'avaluació** delegades dels equips de cicle del centre, les quals s'encarreguen d'analitzar col·lectivament els processos i els resultats dels aprenentatges de cada alumne, efectuar propostes d'adequació i reforç i decidir la retenció o promoció dels alumnes en finalitzar el cicle.

39.4 Igualment, es constitueixen les següents comissions mixtes: **la comissió d'atenció a la diversitat i la comissió social**.

39.5 Anualment, es constitueixen **les comissions d'informàtica i de biblioteca** que es reuneixen setmanalment. Aquestes comissions estan integrades per un mestre de cada cicle i s'encarreguen del funcionament d'aquest espais proposant els seus objectius de treball a la programació general del centre.

39.6 Anualment, es constitueixen **dos grups de treball** que es reuneixen setmanalment. Aquests grups estan integrats per un mestre de cada cicle i proposen els seus objectius de treball a la programació general del centre. Es poden dedicar a realitzar programacions verticals de diferents matèries o encarregar-se de diferents espais com l'hort. L'equip directiu estableix el contingut dels grups de treball segons les necessitats del centre.

39.7 Finalment, es poden constituir **comissions "ad hoc"** en funció de necessitats o problemes molt concrets que en un moment determinat poden sorgir en el centre, per tractar aquells temes que no formen part de les tasques habituals dels equips i unitats de l'estructura permanent del centre.

Article 40. La comissió econòmica

40.1 **La comissió econòmica** pertany al Consell Escolar i està formada pel director, el secretari, un mestre, un pare i un representant de l'ajuntament.

40.2 La comissió econòmica té les competències que expressament li delega el consell escolar. L'aprovació del pressupost i la fiscalització dels comptes anuals del centre no són delegables.

40.3. Són funcions de la comissió econòmica:

- a. Aportar al secretari criteris per a l'elaboració del projecte de pressupost del centre.
- b. Informar el secretari del centre i aportar-li propostes per a l'elaboració del pla d'inversions.
- c. Efectuar el seguiment de l'estat de comptes del centre.
- d. Les que expressament li delegui el consell escolar, amb la reserva de les citades en el punt 28.1.

Article 41. Funcionament de les comissions delegades del consell escolar

41.1 Cada dos anys i en la primera reunió del consell escolar renovat, s'elegeixen els membres del consell que han de formar part de les comissions econòmica.

41.2. En la primera reunió del consell escolar de cada curs, aquest estableix el nombre i la periodicitat de les sessions de cada una de les comissions, i si escau, els temes a tractar a més dels que són preceptius.



41.3 Totes les comissions són presidides pel director. El secretari assisteix a totes les comissions amb veu i sense vot i aixeca acta de les sessions.

41.4 La convocatòria de les reunions serà tramesa pel director als membres de les comissions amb una antelació mínima de quaranta-vuit hores, llevat del cas d'urgència apreciada pel director, la qual es farà constar a la convocatòria, juntament amb la documentació necessària que hagi de ser objecte de debat i treball a la comissió.

Article 42. Les comissions d'avaluació

42.1 Les comissions d'avaluació són formades per tots els mestres que exerceixen en el cicle.

42.2 Les funcions de les comissions d'avaluació són:

- a. Analitzar col·lectivament l'evolució dels aprenentatges de cada alumne.
- b. Establir, si escau, mesures d'adequació i reforç.
- c. Proposar la modificació d'estratègies i els ajustaments de programació que convinguin per a les activitats educatives del cicle.
- d. Realitzar una valoració final per àrees i global, del progrés de cada un dels alumnes en finalitzar el cicle.
- e. Decidir si els alumnes promocionen de cicle o hi resten un any més, en els cas que no hagin assolit completament els objectius del cicle.
- f. Explicitar les activitats que convenen en el cicle següent per assolir els objectius del cicle anterior, per a aquells alumnes que hagin passat als següents havent assolit de forma incompleta els objectius del cicle anterior.

Article 43. Funcionament de les comissions d'avaluació

43.1 Les comissions d'avaluació són presidides pel cap d'estudis o per qui, a aquest efecte, n'exerceixi les funcions. A més dels mestres dels cicles, també hi poden participar altres professionals que hagin intervingut en el procés d'ensenyament dels alumnes. L'equip de mestres del cicle, juntament amb el cap d'estudis, determinaran justificadament cada curs si escau aquesta participació.

43.2 La sessió d'avaluació final de cada cicle serà presidida pel cap d'estudis.

43.3 Les comissions es reuniran com a mínim un cop al trimestre en els cicles de l'educació primària i dues vegades al curs, gener i maig, a l'educació infantil, i, almenys una setmana abans del lliurament dels informes a les famílies.

43.4 Un membre de cada cicle actua de secretari/a de les sessions i aixeca acta.

43.5 En les actes de les sessions trimestrals s'haurà d'explicitar, almenys, la relació d'alumnes que presenten dificultats i les mesures de reforç i adequació preses, així com les modificacions en la programació i estratègies d'intervenció proposades pels mestres. En la sessió següent s'haurà de fer el seguiment del grau de compliment dels acords presos.



43.6 En l'acta de la darrera sessió d'avaluació de cada cicle es farà constar la valoració final de les àrees, la valoració global del progrés de cada alumne i la proposta de promoció o retenció de l'alumne en el cicle. Igualment, i per als alumnes que passen de cicle sense haver-ne assolit tots els objectius, s'hauran de fer explícites les activitats a realitzar en el cicle següent per assolir els objectius del cicle anterior.

Article 44. Les comissions mixtes

Les comissions mixtes estan formades per persones que formen part d'algun dels òrgans de govern o coordinació i d'altres persones externes al centre. **La comissió d'atenció a la diversitat**, **la comissió social** i **la comissió del menjador** són comissions mixtes.

Article 45. La comissió d'atenció a la diversitat.

45.1 Son membres de la comissió d'atenció a la diversitat:

- a. El cap d'estudis, que la presideix.
- b. Els mestres d'educació especial i el/la d'audició i llenguatge.
- c. El coordinador de llengua, interculturalitat i cohesió social.
- d. Els coordinadors de cicle.
- e. El professional de l'EAP que intervé en el centre.
- f. Altres membres que determini del consell escolar del centre (psicòloga municipal).

45.2 La finalitat de la comissió d'atenció a la diversitat es la planificació, promoció i seguiment d'actuacions per atendre la diversitat de necessitats educatives d'alumnat.

45.3 Corresponen a la comissió d'atenció a la diversitat, les següents funcions:

- a. Concretar els criteris i prioritats per a l'atenció a la diversitat de l'alumnat.
- b. Organitzar, ajustar i fer el seguiment dels recursos de que es disposa i de les mesures adoptades.
- c. Fer el seguiment de l'evolució de l'alumnat amb necessitats educatives especials i específiques i la proposta de plans individualitzats.

45.4 Els principis d'atenció a la diversitat formen part del projecte educatiu del centre.

Article 46. La comissió social.

46.1 Són membres de la comissió social:

- a. El director.
- b. Un representants dels serveis socials de l'Ajuntament del municipi.
- c. Els professionals de l'EAP.
- d. Psicòloga municipal

46.2 La finalitat de la comissió social és la planificació, promoció, coordinació i seguiment d'actuacions per atendre les situacions de necessitats educatives derivades de situacions socioeconòmiques i culturals desfavorides, així com prevenir i reduir l'absentisme escolar.

46.3 Corresponen a la comissió social, les següents funcions:

- a. Detectar les necessitats educatives derivades de situacions socioeconòmiques i culturals desafavorides
- b. Disposar de la informació actualitzada sobre absentisme escolar.
- c. Concretar criteris i prioritats per a l'atenció a aquest alumnat.
- d. Coordinar les actuacions en els respectius àmbits i responsabilitats.
- e. Organitzar, ajustar i fer el seguiment de les mesures adoptades.

Article 47. La comissió de menjador

47.1 Són membres de la comissió de menjador són:

- a. El director.
- b. Un representant de l' AMPA.
- c. La coordinadora de menjador.

47.2 La finalitat de la comissió de menjador és la planificació, coordinació i seguiment del servei de menjador.

47.3 Corresponen a la comissió de menjador, les següents funcions:

- a. Disposar d'informació actualitzada del servei de menjador.
- b. Concretar objectius de funcionament del servei.
- c. Coordinar les actuacions en el servei.
- d. Organitzar, ajustar i fer el seguiment de les mesures adoptades.

2. TÍTOL SEGON ORGANITZACIÓ I FUNCIONAMENT

CAPÍTOL PRIMER. L'ALUMNAT

SECCIÓ PRIMERA. DRETS DE L'ALUMNAT

Article 48. Consideracions generals

48.1 Tots els alumnes tenen els mateixos drets i deures, sense més distincions que aquelles que es derivin de l'edat i dels ensenyaments que cursen.

48.2 L'exercici dels drets de l'alumnat implica el deure correlatiu de coneixement i respecte dels drets de tots els membres de la comunitat educativa.

48.3 Correspon als òrgans de govern del centre garantir, en el seu àmbit d'actuació, el correcte exercici i l'estricta observança dels drets i deures de l'alumnat, així com la seva adequació a les finalitats de l'activitat educativa establertes.

48.4 Els òrgans de govern i de participació i el professorat adoptaran les mesures preventives necessàries per garantir l'efectivitat dels drets de l'alumnat i per impedir la comissió de fets contraris a les normes de convivència del centre. Amb aquesta finalitat es potenciarà la comunicació constant i directa amb l'alumnat i els seus pares o representants legals.

48.5 El consell escolar avaluarà els resultats de l'aplicació de les normes de convivència del centre, analitzarà els problemes detectats en la seva aplicació efectiva i proposarà l'adopció de les mesures per solucionar-los.

48.6 Amb la finalitat d'afavorir la millora permanent del clima escolar i de garantir l'efectivitat en l'exercici dels drets de l'alumnat i en el compliment dels seus deures, així com per prevenir la comissió de fets contraris a les normes de convivència s'ha de potenciar la comunicació constant i directa amb l'alumnat i amb els seus pares.

Article 49. Dret a una educació integral

Els alumnes tenen dret a rebre una educació integral, orientada al ple desenvolupament de la personalitat, amb respecte als principis democràtics de convivència i als drets i les llibertats fonamentals.

Article 50. Dret a la formació

50.1 Els alumnes tenen dret a rebre una formació que els permeti aconseguir el desenvolupament de la seva personalitat, dintre dels principis ètics, morals i socials comunament acceptats a la nostra societat.

50.2 Per fer efectiu aquest dret, la formació dels alumnes ha de comprendre:

- a. La formació en el respecte dels drets i llibertats fonamentals i en l'exercici de la tolerància i de la llibertat dins els principis democràtics de convivència.
- b. La formació dirigida al coneixement de l'entorn social i cultural i, en especial, de la llengua, la història, la geografia, la cultura i la realitat social catalanes.
- c. L'adquisició d'habilitats intel·lectuals, de tècniques de treball i d'hàbits socials, com també de coneixements científics, tècnics, humanístics, històrics i artístics.
- d. La capacitat per a l'exercici d'activitats intel·lectuals i professionals.
- e. La formació en el respecte de la pluralitat lingüística i cultural.
- f. El respecte i la contribució a la millora de l'entorn natural i del patrimoni cultural.
- g. La formació per a la pau, la cooperació i la solidaritat entre els pobles.
- h. L'educació que asseguri la protecció de la salut i el desenvolupament de les capacitats físiques.
- i. L'educació en la responsabilitat.
- j. La convivència respectuosa i pacífica, amb l'estímul permanent d'hàbits de diàleg i de cooperació.
- k. L'educació en el discurs audiovisual.
- l. L'atenció amb pràctiques educatives inclusives i, si escau, de compensació.
- m. L'atenció especial si es troben en una situació de risc que eventualment pugui donar lloc a situacions de desemparament.
- n. Les condicions saludables i d'accessibilitat.

Article 51. Dret a la valoració objectiva del rendiment escolar

51.1 L'alumnat té dret a una valoració objectiva del seu progrés personal i rendiment escolar, per la qual cosa se l'ha d'informar dels criteris i procediments d'avaluació, d'acord amb els objectius i continguts de l'ensenyament.

51.2 L'alumnat i els seus pares, tenen dret a sol·licitar aclariments del professorat respecte de les qualificacions amb què s'avaluen els seus aprenentatges en les avaluacions parcials o les finals de cada curs.

51.3 L'alumnat, o els seus pares, poden reclamar contra les decisions i qualificacions que, com a resultat del procés d'avaluació, s'adoptin al final d'un curs, cicle o etapa. Aquestes reclamacions han de fonamentar-se en alguna de les causes següents:

- a. La inadequació del procés d'avaluació, o d'algun dels seus elements, en relació amb els objectius o continguts de l'àrea o matèria sotmesa a avaluació o amb el nivell previst a la programació per l'òrgan didàctic corresponent.
- b. La incorrecta aplicació dels criteris i procediments d'avaluació establerts.

51.4 Els alumnes o els seus pares o tutors poden reclamar contra les decisions i qualificacions que, com a resultat del procés d'avaluació, s'adoptin d'acord amb el següent procediment: presentació de la reclamació davant del director en un termini màxim de 15 dies lectius des de la recepció de la comunicació, trasllat de la reclamació per part del director a la comissió d'avaluació corresponent, estudi de la reclamació amb constància a les actes de la comissió, i resolució motivada per part de la comissió d'avaluació. Contra aquesta resolució es pot interposar recurs davant la delegació territorial del Departament d'Ensenyament.

Article 52. Dret al respecte de les pròpies conviccions

52.1 L'alumnat té dret al respecte de les seves conviccions religioses, morals i ideològiques, a la llibertat de consciència i al respecte a la seva intimitat en relació amb aquelles creences i conviccions.

52.2 L'alumnat, i els seus pares, tenen dret a rebre informació prèvia i completa sobre el projecte educatiu del centre.

52.3 L'alumnat té dret a rebre un ensenyament que fomenti el respecte a les proses sense manipulacions ideològiques o propagandístiques.

Article 53. Dret a la integritat i a la dignitat personal

53.1 L'alumnat té els drets següents:

- a. Al respecte de la seva identitat, integritat física, la seva intimitat i la seva dignitat personal.
- b. A la protecció contra tota agressió física, emocional o moral.
- c. A dur a terme la seva activitat acadèmica en condicions de seguretat i higiene adequades.
- d. A un ambient convivencial que fomenti el respecte i la solidaritat entre els companys.
- e. Al fet que els centres educatius guardin reserva sobre tota aquella informació de què disposin, relativa a les seves circumstàncies personals i familiars, sens perjudici de satisfer



les necessitats d'informació de l'administració educativa i els seus serveis, de conformitat amb l'ordenament jurídic, i de l'obligació de comunicar a l'autoritat competent totes aquelles circumstàncies que puguin implicar maltractaments per a l'alumnat o qualsevol altre incompliment dels deures establerts per les lleis de protecció del menor.

- f. Els alumnes tenen dret a portar a terme la seva activitat acadèmica en condicions de seguretat i higiene adequades.

53.2 El centre col·laborarà amb els serveis mèdics i les autoritats sanitàries per facilitar informació sanitària als alumnes, realitzar les revisions mèdiques preceptives, evitar de manera preventiva la propagació de malalties infecto-contagioses, poder establir, d'acord amb les famílies, mesures per evitar la propagació de paràsits, i altres actuacions anàlogues, amb la deguda reserva de la informació.

53.3 Igualment, el centre vetllarà per l'existència, la dotació actualitzada, l'accessibilitat restringida al personal adult i el correcte ús de les farmacioles i material per a primeres cures i atencions.

53.4 En el marc del desplegament curricular, el centre, s'establirà un eix transversal de Salut a l'Escola.

Article 54. Dret a la participació

54.1 Els alumnes tenen dret a participar en el funcionament i la vida del centre.

54.2 Aquesta participació es concreta en:

- a. Els delegats de classe
- b. L'assemblea de delegats
- c. Les assemblees de classe.

54.3 L'escola, a través dels òrgans corresponents, ha de fomentar el funcionament del consell de delegats i protegir l'exercici de les seves funcions per part dels seus membres.

Article 55. Els delegats de classe

55.1 A cada grup-classe, a partir de l'educació primària, els alumnes elegeixen entre ells, per votació, dos representants o delegats de classe (per garantir l'equitat de sexes hi haurà un representant masculí i un altre femení)

55.2 Són funcions dels delegats de classe:

- a. Rebre informació d'interès general que afecti el funcionament del grup.
- b. Comunicar assumptes de l'interès del grup relatius a la convivència i la vida de l'aula al professorat a través del tutor.
- c. Recollir l'opinió dels seus companys en temes d'interès general o quan siguin consultats per algun òrgan del centre.
- d. Proposar temes per a l'elaboració de l'ordre del dia de les assemblees de classe i ajudar a redactar els resums dels temes tractats.
- e. Representar el grup en la vida escolar durant el curs acadèmic.



- f. Formar part de l'assemblea de delegats.

Article 56. L'assemblea de delegats

56.1 L'assemblea de delegats és format per la totalitat dels delegats de classe.

56.2 Són funcions de l'assemblea de delegats:

- a. Proposar l'adopció de les mesures preventives que estimin necessàries per garantir l'efectivitat dels drets de l'alumnat.
- b. Col·laborar en l'adopció de les mesures preventives necessàries per garantir l'observança dels deures de l'alumnat.
- c. Efectuar propostes als diferents òrgans del centre en temes que afectin directament l'interès de l'alumnat.
- d. Efectuar propostes relatives a la convivència escolar.
- e. Informar els respectius grups-classe de qüestions generals que siguin del seu interès i que afectin la vida del centre.

56.3 A aquest efecte, l'assemblea de delegats es reuneix mensualment sota la presidència i coordinació d'algun membre de l'equip directiu. D'aquestes sessions s'aixeca la corresponent acta.

Article 57. Les assemblees de classe

57.1 Les assemblees de classe són constituïdes per tot l'alumnat d'un mateix grup amb el seu tutor.

57.2 La periodicitat de les seves reunions serà setmanal i en l'horari lectiu.

57.3 S'elaborarà un ordre del dia i un resum dels temes tractats. En aquestes tasques treballaran coordinadament els delegats de classe amb el professor-tutor.

Article 58. Dret a l'orientació escolar i formativa

Els alumnes tenen dret a una orientació escolar que estimuli la seva responsabilitat i que respecti la seva llibertat de decisió d'acord amb les seves aptituds, coneixements i capacitats.

Article 59. Dret a formar part d'un grup-classe

59.1 Els alumnes tenen dret a formar part d'un grup-classe de referència, a càrrec d'un mestre-tutor.

59.2 Aquest agrupament és compatible amb altres fórmules organitzatives del treball escolar al llarg de la jornada.

59.3 La pertinença de l'alumnat a un mateix grup-classe serà estable durant almenys un cicle escolar complet.

59.4 A l'inici de l'escolarització en aquest centre, cada alumne serà adscrit al grup que tingui vacants i que resulti més adient per al desenvolupament de l'alumne, segons els criteris següents: expedient acadèmic i compensació intergrups paral·lels, si és el cas.



59.5 En l'inici de l'oferta educativa del centre, els grups paral·lels es formaran de manera compensada quant a nombre, dates de naixement, gènere, existència d'escolaritat en l'anterior cicle educatiu, distribució de germans, necessitats educatives especials i problemes socioeconòmics i culturals associats. En les successives incorporacions es tindran presents aquests criteris per a una continuïtat de la compensació intergrups paral·lels.

Article 60. Dret a la protecció social i a la igualtat d'oportunitats

60.1 Els alumnes tenen dret a protecció social en supòsits d'infortuni familiar, malaltia o accident. En els casos d'accident o de malaltia prolongada, els alumnes tenen dret a l'ajut que necessitin, ja sigui mitjançant l'orientació, material didàctic i els ajuts necessaris per tal que l'accident o malaltia no suposin detriment del seu rendiment escolar.

60.2 Els alumnes tenen dret a rebre els ajuts necessaris per compensar possibles mancances de tipus familiar i sociocultural, amb la finalitat de crear les condicions adequades que garanteixin una igualtat d'oportunitats real.

60.3 L'escola, a través dels òrgans corresponents, informarà les famílies sobre els ajuts que poden sol·licitar, tramitarà els ajuts que correspongui davant l'Administració educativa.

Article 61. Dret d'informació

Els alumnes han de ser informats pels seus representants sobre qüestions pròpies del centre com sobre aquelles que afectin altres centres educatius.

Article 62. Dret a la llibertat d'expressió

Els alumnes tenen dret a manifestar amb llibertat, individualment i col·lectiva, les seves opinions, sens perjudici dels drets de tots els membres de la comunitat educativa i el respecte que, d'acord amb els principis i drets constitucionals, mereixen les persones.

Article 63. Dret a la protecció dels drets de l'alumnat

63.1 Les accions que es produeixin dins de l'àmbit del centre que impliquin una transgressió dels drets dels alumnes descrits en aquestes normes o del seu exercici, poden ser denunciades per aquests o els seus representants legals davant el director del centre i el consell escolar.

63.2 Amb l'audiència prèvia dels interessats i la consulta al consell escolar, el director adoptarà les mesures adequades d'acord amb la normativa vigent.

63.3 Les denúncies també poden ser presentades davant l'àrea territorial corresponent del Departament d'Educació.

63.4 Les resolucions poden ser objecte de recurs d'acord amb les normes de procediment administratiu aplicables.

SECCIÓ SEGONA. DEURES DELS ALUMNES I RÈGIM DISCIPLINARI

Article 64. Deure de respecte als membres de la comunitat educativa

Els alumnes tenen el deure de respectar l'exercici dels drets i les llibertats dels membres de la comunitat educativa.

Article 65. Carta de compromís

La carta de compromís educatiu de l'escola expressarà el objectius necessaris per a assolir un entorn de convivència i respecte pel desenvolupament de les activitats educatives. En la formulació de la carta participen la comunitat escolar i, particularment, els professionals de l'educació i les famílies.

Article 66. Deures bàsics

Constitueixen deures bàsics dels alumnes l'estudi i el respecte a les normes de convivència dintre del centre.

Article 67. Deure de l'estudi

67.1 El deure bàsic d'estudi dels alumnes comporta el desenvolupament de les seves aptituds personals i l'aprofitament dels ensenyaments que s'imparteixen amb la finalitat d'assolir una bona formació humana i acadèmica.

67.2 Aquest deure general es concreta, entre d'altres, en les obligacions següents:

- a. Assistir a classe.
- b. Esforçar-se en l'aprenentatge i en el desenvolupament de les capacitats personals.
- c. Respectar els altres alumnes i l'autoritat del professorat.
- d. Participar en les activitats educatives del centre.

Article 68. Deure de respecte a les normes de convivència

El respecte a les normes de convivència dins del centre docent és un deure bàsic dels alumnes i s'estén a les obligacions següents:

- a. Respectar la llibertat de consciència i les conviccions religioses, morals i ideològiques, com també la dignitat, la integritat i la intimitat de tots els membres de la comunitat educativa.
- b. No discriminar cap membre de la comunitat educativa per raó de naixement, raça, sexe o per qualsevol altra circumstància personal o social.
- c. Respectar el projecte educatiu del centre.
- d. Respectar, utilitzar correctament i compartir els béns mobles, el material didàctic i les instal·lacions del centre.
- e. Complir els preceptes d'aquestes normes, així com les de convivència del centre.

- f. Respectar les decisions dels òrgans unipersonals i col·legiats del centre, sens perjudici que puguin impugnar-les quan considerin que lesionen els seus drets d'acord amb el següent procediment: presentació de reclamació davant de l'òrgan que havia pres la decisió en un termini genèric de quinze dies, estudi de la reclamació per part de l'òrgan i emissió d'una resolució motivada expressa per part de l'òrgan. Contra aquesta resolució es pot interposar recurs davant la delegació territorial del Departament d'Ensenyament.
- g. Participar i col·laborar activament amb la resta de membres de la comunitat educativa, per tal d'afavorir el millor exercici de l'ensenyament, de la tutoria i orientació i de la convivència en el centre.
- h. Propiciar un ambient convivencial i respectar el dret dels altres alumnes a no veure perturbada l'activitat normal a les aules.
- i. Contribuir al desenvolupament correcte de les activitats del centre.

Article 69. Àmbit i principis bàsics de la mediació escolar com a procés educatiu de gestió de conflictes

La mediació escolar és un mètode de resolució de conflictes mitjançant la intervenció d'una tercera persona, amb formació específica i imparcial, amb l'objecte d'ajudar les parts a obtenir per elles mateixes un acord satisfactori.

Article 70. Principis de la mediació escolar

La mediació escolar es basa en els principis següents:

- a. La voluntarietat, segons la qual les persones implicades en el conflicte són lliures d'acollir-se o no a la mediació, i també de desistir-ne en qualsevol moment del procés.
- b. La imparcialitat de la persona medidora que ha d'ajudar els participants a assolir l'acord pertinent sense imposar cap solució ni mesura concreta ni prendre-hi part. La persona medidora no pot tenir cap relació directa amb els fets que han originat el conflicte.
- c. La confidencialitat obliga els participants en el procés a no revelar a persones alienes la informació confidencial que obtinguin, llevat dels casos previstos a la normativa vigent.
- d. El caràcter personalíssim, que suposa que les persones que prenen part en el procés de mediació han d'assistir personalment a les reunions de mediació, sense que es puguin valer de representants o intermediaris.

Article 71. Àmbit d'aplicació

71.1 El procés de mediació pot utilitzar-se com a estratègia preventiva en la gestió de conflictes entre membres de la comunitat escolar, encara que no estiguin tipificats com a conductes contràries o greument perjudicials per a la convivència en el centre.

71.2 Es pot oferir la mediació en la resolució de conflictes generats per conductes de l'alumnat contràries a les normes de convivència o greument perjudicials per a la convivència del centre, llevat que es doni alguna de les circumstàncies següents:

- a. Que la conducta sigui una de les descrites en l'apartat b) o c) de l'article 82 del d'aquest reglament, i s'hagi emprat greu violència o intimidació, o la descrita en l'apartat h) del mateix article.



- b. Que ja s'hagi utilitzat el procés de mediació en la gestió de dos conflictes amb el mateix alumne o alumna, durant el mateix curs escolar, qualsevol que hagi estat el resultat d'aquests processos.

71.3 Es pot oferir la mediació com a estratègia de reparació o de reconciliació, un cop aplicada una mesura correctora o una sanció, per tal de restablir la confiança entre les persones i proporcionar nous elements de resposta en situacions semblants que es puguin produir.

Article 72. Inici de la mediació

72.1 El procés de mediació es pot iniciar a instància de qualsevol membre de la comunitat.

72.2 La mediació és una estratègia preventiva en la gestió de conflictes entre membres de la comunitat escolar, encara que no estiguin tipificats com a conductes contràries o greument perjudicials per a la convivència en el centre; o com a estratègia de reparació o de reconciliació, un cop aplicada una mesura correctora o una sanció, per tal de restablir la confiança entre les persones i proporcionar nous elements de resposta en situacions semblants que es puguin produir.

72.3 Si el procés s'inicia durant la tramitació d'un procediment sancionador, el centre ha de disposar de la confirmació expressa de l'alumne, i dels seus pares, en un escrit dirigit al director on consti l'opció per la mediació i la voluntat de complir l'acord a què s'arribi.

72.4 En aquest cas, s'atura provisionalment el procediment sancionador, s'interrompen els terminis de prescripció, i no es poden adoptar mesures provisionals, o bé se suspèn provisionalment la seva aplicació si ja s'haguessin adoptat.

Article 73. Desenvolupament de la mediació

73.1 Si el procés s'inicia per l'acceptació de l'oferiment de mediació fet pel centre, el director ha de proposar, en el termini màxim de dos dies hàbils, una persona medidora.

73.2 El director també pot designar un alumne perquè col·labori amb la persona medidora en les funcions de mediació si ho considera convenient per facilitar l'acord entre els implicats. En tot cas, l'acceptació de l'alumne és voluntària.

73.3 La persona medidora, després d'entrevistar-se amb l'alumne, s'ha de posar en contacte amb la persona perjudicada per exposar-li la manifestació favorable de l'alumne de resoldre el conflicte per la via de la mediació i per escoltar la seva opinió pel que fa al cas. Quan s'hagin produït danys a les instal·lacions o al material del centre o s'hagi sostret aquest material, el director o la persona en qui delegui ha d'actuar en el procés de mediació en representació del centre.

73.4 Si la persona perjudicada accepta participar en el procés de mediació, la persona medidora ha de convocar una trobada de les persones implicades en el conflicte per concretar l'acord de mediació amb els pactes de conciliació i/o de reparació a què vulguin arribar.

Article 74. Finalització de la mediació

74.1 Els acords presos en un procés de mediació s'han de recollir per escrit.



74.2 Si la solució acordada inclou pactes de conciliació, aquesta s'ha de dur a terme en el mateix acte. Només s'entén produïda la conciliació quan l'alumnat reconegui la seva conducta, es disculpi davant la persona perjudicada i aquesta accepti les disculpes.

74.3 Si la solució acordada inclou pactes de reparació, s'ha d'especificar a quines accions reparadores, en benefici de la persona perjudicada, es compromet l'alumnat i els seus pares i, en quin termini s'han de dur a terme. Només s'entén produïda la reparació quan es duguin a terme, de forma efectiva, les accions reparadores acordades. Aquestes accions poden ser la restitució de la cosa, la reparació econòmica del dany o la realització de prestacions voluntàries, en horari no lectiu, en benefici de la comunitat del centre.

74.4 Si el procés de mediació es duu a terme un cop iniciat un procediment sancionador, produïda la conciliació i, si n'hi haguessin, complerts els pactes de reparació, la persona mediadora ho comunicarà per escrit al director i l'instructor de l'expedient formularà la proposta de resolució de tancament de l'expedient disciplinari.

74.5 Si el procés de mediació finalitza sense acord, o si s'incomplixen els pactes de reparació per causes imputables a l'alumne o als seus pares, la persona mediadora ho ha de comunicar al director per tal d'iniciar l'aplicació de mesures correctores o el procediment sancionador corresponent. Si el procés de mediació es duia a terme un cop iniciat un procediment sancionador, el director ordenarà la continuació del procediment sancionador corresponent. Des d'aquest moment, es reprèn el còmput dels terminis previstos i es poden adoptar les mesures provisionals previstes en aquest reglament.

74.6 Quan no es pugui arribar a un acord de mediació perquè la persona perjudicada no accepti la mediació, les disculpes de l'alumne o el compromís de reparació ofert, o quan el compromís de reparació acordat no es pugui dur a terme per causes alienes a la voluntat de l'alumne, aquesta actitud ha de ser considerada com a circumstància que pot disminuir la gravetat de la seva actuació, d'acord amb el que disposa aquest reglament.

74.7 La persona mediadora pot donar per acabada la mediació en el moment que aprecii manca de col·laboració en un dels participants o l'existència de qualsevol circumstància que faci incompatible la continuació del procés de mediació d'acord amb els principis establerts en aquest títol.

74.8 El procés de mediació s'ha de resoldre en el termini màxim de quinze dies des de la designació de la persona mediadora. Les vacances escolars de Nadal i de Setmana Santa interrompen el còmput del termini.

Article 75. Respecte a l'educació, la integritat física i la dignitat personal

75.1 L'alumnat no pot ser privat de l'exercici del seu dret a l'educació i del seu dret a l'escolaritat.

75.2 En cap cas no poden imposar-se mesures correctores ni sancions contra la integritat física i la dignitat personal de l'alumnat.

Article 76. Aplicació de mesures correctores i de sancions

76.1 Es poden corregir, d'acord amb el que es disposa en aquest reglament, els actes contraris a les normes de convivència del centre, així com les conductes greument perjudicials per a la convivència



en el centre realitzades pels alumnes dins del recinte escolar o durant la realització d'activitats complementàries i extraescolars dins **el marc del nostre projecte de convivència**.

76.2 La imposició als alumnes de mesures correctores i de les sancions que preveuen aquestes normes ha de ser proporcionada a la conducta i ha de tenir en compte el nivell escolar en què es troba i les seves circumstàncies personals, familiars i socials, i contribuir, en la mesura que això sigui possible, al manteniment i la millora del seu procés educatiu.

Article 77. Gradació de les mesures correctores i de les sancions

Als efectes de graduar les mesures correctores i les sancions, s'han de tenir en compte les següents circumstàncies:

77.1 Es consideren circumstàncies que poden disminuir la gravetat de l'actuació de l'alumnat:

- a. El reconeixement espontani per part de l'alumne de la seva conducta incorrecta.
- b. No haver comès amb anterioritat faltes ni haver tingut conductes contràries a la convivència en el centre.
- c. La presentació d'excuses en els casos d'injúries, ofenses i alteració del desenvolupament de les activitats del centre.
- d. L'ofertament d'actuacions compensadores del dany causat.
- b. La falta d'intencionalitat.
- c. Les disculpes de l'alumne o el compromís de reparació ofert quan no es pugui arribar a un acord de mediació perquè la persona perjudicada no l'accepti, o quan el compromís de reparació acordat no es pugui dur a terme per causes alienes a la voluntat de l'alumne.

77.2 Són considerades circumstàncies que poden augmentar la gravetat de l'actuació de l'alumne:

- a. Qualsevol acte que atempti contra el deure de no discriminar cap membre de la comunitat educativa per raó de naixement, raça, sexe o qualsevol altra circumstància personal o social.
- b. Causar danys, injúries o ofenses als companys d'edat inferior o als incorporats recentment al centre.
- c. La premeditació i la reiteració.
- d. La col·lectivitat i/o publicitat manifesta.

Article 78. Conductes contràries a les normes de convivència

78.1 Es consideren conductes contràries a les normes de convivència del centre:

- a. Les faltes injustificades de puntualitat o d'assistència a classe.
- b. Els actes d'incorrecció o desconsideració amb els altres membres de la comunitat educativa.
- c. Els actes injustificats que alterin el desenvolupament normal de les activitats del centre.
- d. Els actes d'indisciplina i les injúries o les ofenses contra membres de la comunitat educativa.
- e. El deteriorament, causat intencionadament, de les dependències del centre, del material d'aquest o de la comunitat educativa.
- f. Qualsevol altra incorrecció que alteri el normal desenvolupament de l'activitat escolar, que no constitueixi falta.

Article 79. Mesures correctores

79.1 Les mesures correctores previstes a projecte de convivència per a les conductes contràries a les normes de convivència del centre són les següents:

- a. Amonestació oral.
- b. Notificació als pares mitjançant l'agenda.
- c. Compareixença immediata davant del cap d'estudis o del director del centre.
- d. Privació del temps d'esbarjo.
- e. Amonestació escrita.
- f. Realització de tasques educadores per a l'alumne, en horari no lectiu, i/o la reparació econòmica dels danys causats al material del centre o bé al d'altres membres de la comunitat educativa. La realització d'aquestes tasques no es pot prolongar per un període superior a dues setmanes.
- g. Suspensió del dret a participar en activitats complementàries del centre.
- h. Canvi de grup o classe de l'alumne durant un període inferior a una setmana.
- i. Suspensió del dret d'assistència a determinades classes per un període no superior a cinc dies lectius. Mentre es fan aquestes classes, l'alumne ha de romandre al centre efectuant els treballs acadèmics que se li encomanin.

79.2 La imposició de les mesures correctores previstes a les lletres f), g), h) i i) de l'apartat anterior ha de ser comunicada, de forma que en quedi constància, als pares o representants legals de l'alumne.

Article 80. Competència per aplicar mesures correctores

L'aplicació de les mesures correctores detallades a l'article anterior correspon a:

- a. Qualsevol professor del centre, escoltat l'alumne, en el supòsit de les mesures correctores previstes a les lletres a), b), i, c) de l'article anterior.
- b. El professor-tutor, el cap d'estudis o el director del centre, escoltat l'alumne, en el supòsit de la mesura correctora prevista a la lletra d) de l'article anterior.
- c. El director del centre o el cap d'estudis, per delegació d'aquest, escoltat l'alumne, el tutor del curs en el supòsit de les mesures correctores previstes a les lletres f), g), h) i i) de l'article anterior.

Article 81. Constància escrita

81.1 De qualsevol mesura correctora que s'apliqui n'ha de quedar constància escrita, amb excepció de les previstes a les lletres a), b), c) i e) de l'article 79 d'aquest reglament, i amb explicació de la conducta de l'alumne que l'ha motivada.

81.2 El director, el cap d'estudis o el professor que aplica la mesura correctora és el responsable del document que en deixa constància escrita i s'arxiva a l'expedient de l'alumne.

Article 82. Conductes greument perjudicials per a la convivència en el centre

82.1 Es consideren faltes les següents conductes greument perjudicials per a la convivència en el centre:

- a. Els actes greus d'indisciplina, injúries o ofenses contra membres de la comunitat educativa.
- b. L'agressió física o les amenaces contra altres membres de la comunitat educativa.
- c. Les vexacions o humiliacions a qualsevol membre de la comunitat escolar, particularment aquelles que tinguin una implicació de gènere, sexual, racial o xenòfoba, o es realitzin contra l'alumnat més vulnerable per les seves característiques personals, socials i educatives.
- d. La suplantació de personalitat en actes de la vida docent i la falsificació o sostracció de documents i material acadèmic.
- e. El deteriorament greu, causat intencionadament, de les dependències del centre, del material d'aquest o dels objectes i les pertinences dels altres membres de la comunitat educativa.
- f. Els actes injustificats que alterin greument el funcionament normal de les activitats del centre.
- g. Les actuacions i les incitacions a actuacions perjudicials per a la salut i la integritat personal dels membres de la comunitat educativa.
- h. Les conductes reiterades i sistemàtiques contràries a les normes de convivència del centre.

Article 83. Sancions

Les sancions que poden imposar-se per la comissió de les faltes previstes a l'article anterior són les següents:

- a. Realització de tasques educadores per a l'alumne, en horari no lectiu, i/o la reparació econòmica dels danys causats al material del centre o bé al d'altres membres de la comunitat educativa: aquestes tasques no es poden prolongar per un període superior a un mes.
- b. Suspensió del dret a participar en activitats complementàries del centre durant un període no superior a tres mesos o al que resti per a la finalització del curs acadèmic.
- c. Canvi de grup o classe de l'alumne durant un període inferior a una setmana.
- d. Suspensió del dret d'assistència al centre o a determinades classes per un període no superior a quinze dies lectius, sense que això comporti la pèrdua del dret a l'avaluació contínua, i sens perjudici de l'obligació de realitzar determinats treballs acadèmics fora del centre. El centre, mitjançant el tutor, lliurarà a l'alumne un pla de treball de les activitats que ha de realitzar i n'establirà les formes de seguiment i control durant els dies de no assistència al centre per tal de garantir el dret a l'avaluació continuada.

Article 84. Responsabilitat penal

84.1 La direcció del centre comunicarà al ministeri fiscal i a l'òrgan directiu de l'àrea territorial del Departament d'Ensenyament qualsevol fet que pugui ser constitutiu de delictes o falta perseguible penalment. Això no serà obstacle per a la continuació de la instrucció de l'expedient fins a la seva resolució i aplicació de la sanció que correspongui.

84.2 Quan, de conformitat amb la legislació reguladora de la responsabilitat penal dels menors, s'hagi obert el corresponent expedient a un menor per la seva presumpta participació en danys a les instal·lacions o al material del centre docent o per la sostracció d'aquest material, i el menor hagi manifestat al ministeri fiscal la seva voluntat de participar en un procediment de mediació penal juvenil, el director o el membre del consell escolar que es designi, ha d'assistir en representació del

centre a la convocatòria feta per l'equip de mediació corresponent, per escoltar la proposta de conciliació o de reparació del menor i avaluar-la.

Article 85. Inici de l'expedient

85.1 Les conductes que s'enumeren a l'article 82 només podran ser objecte de sanció amb la prèvia instrucció d'un expedient.

85.2 Correspon al director incoar, per pròpia iniciativa o a proposta de qualsevol membre de la comunitat escolar, els expedients a l'alumnat.

85.3 L'inici de l'expedient s'ha d'acordar en el termini més breu possible, en qualsevol cas no superior a 10 dies des del coneixement dels fets.

85.4 El director ha de formular un escrit d'inici de l'expedient, el qual ha de contenir:

- a. El nom i cognoms de l'alumne.
- b. Els fets imputats.
- c. La data en la qual es van realitzar els fets.
- d. El nomenament de la persona instructora i, si escau per la complexitat de l'expedient, d'un secretari. El nomenament d'instructor recaurà en personal docent del centre o en un pare o una mare membre del consell escolar i el de secretari en professorat del centre. L'instructor, secretari en els qual es doni alguna de les circumstàncies assenyalades per l'article 28 de la Llei 30/1992, de règim jurídic de les administracions públiques i el procediment administratiu comú, s'haurà d'abstenir d'intervenir en el procediment i ho haurà de comunicar al director, el qual resoldrà el que sigui procedent.

Article 86. Notificació

86.1 La decisió d'inici de l'expedient s'ha de notificar a la persona instructora, a l'alumne i als seus pares.

86.2 L'alumne i els seus pares poden plantejar davant el director o la directora la recusació de la persona instructora nomenada, quan pugui inferir-se falta d'objectivitat en la instrucció de l'expedient, en els casos previstos en l'article anterior. Les resolucions negatives d'aquestes recusacions hauran de ser motivades.

86.3 Només els qui tinguin la condició legal d'interessats en l'expedient tenen dret a conèixer el seu contingut i documents en qualsevol moment de la seva tramitació.

Article 87. Instrucció i proposta de resolució

87.1 La persona instructora, un cop rebuda la notificació de nomenament, ha de practicar les actuacions que estimi pertinents per a l'aclariment dels fets esdevinguts així com la determinació de les persones responsables.

87.2 Una vegada instruït l'expedient, la persona instructora ha de formular proposta de resolució la qual haurà de contenir:

- a. Els fets imputats a l'expedient.



- b. Les faltes que aquests fets poden constituir.
- c. La valoració de la responsabilitat de l'alumne amb especificació, si escau, de les circumstàncies que poden intensificar o disminuir la gravetat de la seva actuació.
- d. Les sancions aplicables.
- e. L'especificació de la competència del director per resoldre.

87.3 Prèviament a la redacció de la proposta de resolució s'ha de practicar, en el termini de 10 dies, el tràmit de vista i audiència. En aquest termini l'expedient ha d'estar accessible per tal que l'alumne i els seus pares puguin presentar al·legacions així com aquells documents i justificacions que estimin pertinents.

Article 88. Mesures provisionals

88.1 Quan sigui necessari per garantir el normal desenvolupament de l'activitat del centre, en incoar-se un expedient o en qualsevol moment de la seva instrucció, la direcció del centre, per pròpia iniciativa o a proposta de l'instructor, podrà adoptar la decisió d'aplicar alguna mesura provisional amb finalitats cautelars i educatives. Poden ser mesures provisionals el canvi provisional de grup, la suspensió provisional del dret d'assistir a determinades classes o activitats o del dret d'assistir al centre per un període màxim de cinc dies lectius. Aquestes mesures s'han de comunicar als seus pares. El director pot revocar, en qualsevol moment, les mesures provisionals adoptades.

88.2 En casos molt greus, i després d'una valoració objectiva dels fets per part de l'instructor, el director, de manera molt excepcional i tenint en compte la pertorbació de l'activitat del centre, els danys causats i la transcendència de la falta, pot prolongar el període màxim de la suspensió temporal, sense arribar a superar en cap cas el termini de quinze dies lectius.

88.3 Quan les mesures provisionals comportin la suspensió temporal d'assistència al centre, el tutor lliurarà a l'alumne un pla detallat de les activitats que ha de realitzar i establirà les formes de seguiment i control durant els dies de no assistència per tal de garantir el dret a l'avaluació contínua.

88.4 Quan la resolució de l'expedient comporti una sanció de privació temporal del dret d'assistir al centre, els dies de no assistència complerts en aplicació de la mesura cautelar es consideraran a compte de la sanció a complir.

Article 89. Resolució de l'expedient

89.1 Correspon al director, si ho considera necessari escoltat, el consell escolar, en el cas de conductes que en la instrucció de l'expedient s'apreciïn com a molt greument contràries a les normes de convivència, resoldre els expedients i imposar les sancions que correspongui.

La direcció del centre ha de comunicar als pares la decisió que adopti als efectes que aquests, si ho creuen convenient, puguin sol·licitar en un termini de tres dies la seva revisió per part del consell escolar del centre, el qual pot proposar les mesures que consideri oportunes.

89.2 La resolució de l'expedient ha de contenir els fets que s'imputen a l'alumne, la seva tipificació i la sanció que s'imposa. Quan s'hagi sol·licitat la revisió per part del consell escolar, cal que la resolució esmenti si el consell escolar ha proposat mesures i si aquestes s'han tingut en compte a la resolució definitiva. Així mateix, s'ha de fer constar en la resolució el termini de què disposa l'alumne, o els seus pares, per presentar reclamació o recurs i l'òrgan al qual s'ha d'adreçar.



89.3 La resolució s'ha de dictar en un termini màxim d'un mes des de la data d'inici de l'expedient i s'ha de notificar a l'alumne, i als seus pares, en el termini màxim de 10 dies.

89.4 Contra les resolucions del director es pot interposar recurs d'alçada, en el termini màxim d'un mes a comptar de l'endemà de la seva notificació, davant l'òrgan directiu de l'àrea territorial corresponents, segons el que disposen els articles 114 i 115 de la Llei 30/1992, de 26 de novembre, de règim jurídic de les administracions públiques i del procediment administratiu comú.

89.5 Les sancions acordades no es poden fer efectives fins que s'hagi resolt el corresponent recurs o hagi transcorregut el termini per a la seva interposició.

Article 90. Aplicació de les sancions

90.1 En el cas d'aplicar la sanció previstes al apartat d) de l'article 83, el director ho comunicarà a l'òrgan directiu de l'àrea territorial per tal que l'administració educativa proporcioni a l'alumne sancionat una plaça escolar en un altre centre educatiu per tal de garantir el seu dret a l'escolaritat.

90.2 Quan s'imposin les sancions previstes als apartats a), b) i c) de l'article 83, el director, a petició de l'alumne, pot aixecar la sanció o acordar la seva readmissió al centre, prèvia constatació d'un canvi positiu en la seva actitud.

Article 91. Responsabilització per danys

L'alumnat que intencionadament o per negligència causi danys a les instal·lacions del centre educatiu o al seu material o el sostregui està obligat a reparar el dany o a restituir el que hagi sostret. En tot cas, la responsabilitat civil correspon als pares o tutors en els termes previstos a la legislació vigent.

Article 92. Prescripció

Les faltes tipificades a l'article 82 d'aquest reglament prescriuen pel transcurs d'un termini de tres mesos comptats a partir de la seva comissió. Les sancions prescriuen en el termini de tres mesos des de la seva imposició.

SECCIÓ TERCERA: REGIM DE FUNCIONAMENT DE L'ALUMNAT

Article 93. Regulació del règim d'admissió d'alumnes

El règim d'admissió d'alumnes en aquest centre correspon al que regula el Departament d'Ensenyament.

Article 94. Principi de no-discriminació

94.1 En l'admissió d'alumnes aquest centre no estableix cap mena de discriminació per raons ideològiques, religioses, morals, socials, de raça, de sexe, de naixement, de nacionalitat o qualsevol altra circumstància de caràcter personal o social.



94.2 Aquest centre no condiciona l'admissió d'alumnes als resultats de cap tipus de prova o exàmens.

94.3 Igualment, no es condiciona l'admissió d'alumnes a la pertinença a cap mena d'entitat ni a cap tipus d'aportació econòmica o personal.

Article 95. Requisits d'admissió

Un alumne és admès en aquest centre si compleix els requisits d'edat i acadèmics exigits per l'ordenament jurídic vigent i sempre que el centre disposi de places escolars suficients. Quan el nombre de places escolars ofertes sigui inferior al nombre de sol·licituds, l'admissió es regirà pels criteris establerts pel Departament d'Ensenyament.

Article 96. Períodes de preinscripció i matrícula

96.1 Els períodes de preinscripció i matrícula són els que anualment estableix, amb caràcter general, el Departament d'Ensenyament.

96.2 No obstant això, resultaran admesos al centre, en ocasió de vacant, aquells alumnes que, complint els requisits establerts, ho sol·licitin en qualsevol moment, sempre que es doni alguna de les circumstàncies següents:

- a. Trasllet de domicili.
- b. Algunes circumstàncies extraordinàries apreciades valorativament pel director del centre o per la Inspecció d'Ensenyament.
- c. Resolució expressa de l'òrgan directiu de l'àrea territorial delegat del Departament d'Educació.
- d. Assignació per la comissió d'escolarització.

Article 97. Informació als alumnes i a llurs pares o tutors

Aquest centre oferirà informació a la Jornada de Portes Obertes, abans del període de preinscripció, als alumnes i a llurs pares o tutors sobre:

- a. Els nivells educatius que imparteix.
- b. El projecte educatiu.
- c. El projecte lingüístic.
- d. L'ensenyament de les llengües estrangeres.
- e. L'oferta d'activitats escolars complementàries i extraescolars.
- f. L'oferta de serveis escolars.
- g. El procés de preinscripció i matriculació.

Article 98. Oferta de places

98.1 Abans de l'inici del període de preinscripció, el centre efectuarà l'oferta de places d'acord a les vacants que resultin dels grups que estaran en funcionament durant el curs següent.

98.2 A l'oferta constarà, explícitament, per cada cas la reserva de places per a alumnes amb necessitats educatives especials.

98.3 Aquesta oferta es publicarà al tauler d'anuncis i serà comunicada al Departament d'Ensenyament.

Article 99. Sol·licitud de preinscripció

99.1 El procediment d'admissió d'un alumne s'inicia amb la presentació de la sol·licitud de preinscripció. Aquesta sol·licitud es formalitza en el model oficial que aprova el Departament d'Ensenyament.

99.2 En la instància de preinscripció que presenta el sol·licitant hi pot fer constar la petició d'altres centres relacionant-los per ordre de preferència.

99.3 Es presumeix, llevat prova en contrari, que el signatari de la sol·licitud està legitimat per sol·licitar la plaça.

99.4 Qualsevol falsedat en les dades aportades en la sol·licitud comportarà la pèrdua dels drets que s'hagin pogut adquirir.

Article 100. Intervenció del consell escolar

100.1 Respecte de les sol·licituds presentades en els períodes ordinaris de preinscripció establert pel Departament d'Educació, el consell escolar vetllarà per l'aplicació dels criteris de baremació.

100.2 El consell escolar serà informat de l'admissió pel director en la següent sessió ordinària d'aquest òrgan.

100.3 Igualment, el consell escolar serà informat regularment de les admissions extemporànies .

Article 101. Comunicació a la comissió d'escolarització

101.1 El director comunicarà a la comissió d'escolarització del Departament d'Ensenyament el resultat del procés de preinscripció i les seves incidències, així com la relació de sol·licituds baremades.

101.2 La comissió d'escolarització, d'acord amb les seves atribucions, comunicarà al centre la relació de sol·licitants als quals s'ha adjudicat plaça en un altre centre i la relació de sol·licitants en altres centres als quals s'adjudica plaça en aquest, així com el resultat relatiu a l'eventual ocupació de la reserva de places per a l'alumnat amb necessitats educatives especials.

Article 102. Criteris d'admissió de l'alumnat

Són criteris generals de prioritat en l'admissió de l'alumnat per cursar ensenyaments sufragats amb fons públics, quan en un centre el nombre de sol·licituds és superior al de llocs escolars disponibles, els següents:

102.1 Criteris Prioritaris:

- a. L'existència de germans matriculats al centre o pares o tutors legals que hi treballin.
- b. La proximitat del domicili de l'alumne al centre o, si s'escau, la proximitat del lloc de treball del pare, la mare, tutor, o guardador de fet.
- c. La renda anual de la unitat familiar, tenint en compte les especificitats que per al seu càlcul s'apliquin a les famílies que tinguin la condició legal de família nombrosa o monoparental.
- d. La discapacitat en l'alumne o alumna, pare, mare, tutor o germans.

102.2 Criteris complementaris:

Ordenades les sol·licituds, d'acord amb aquests criteris prioritaris, en cas d'igualtat de puntuació de les sol·licituds, s'han d'aplicar els criteris complementaris:

- a. Tenir la condició legal de família nombrosa o monoparental.
- b. Que l'alumne tingui una malaltia crònica que afecti el sistema digestiu, endocrí o metabòlic, inclosos els celíacs.
- c. Familiars antics alumnes del centre.

102.3 Per ordenar les sol·licituds d'admissió i gestionar els llocs escolars del centre quan el nombre de sol·licituds és superior a l'oferta, s'apliquen en primer lloc els criteris específics de prioritat que correspongui. Seguidament, en el cas de l'educació infantil, o dels ensenyaments obligatoris s'ordenen pels criteris generals de prioritat i, si escau, pels criteris complementaris.

102.4 En les situacions d'empat que es produeixin després d'aplicar aquests criteris, l'ordenació de les sol·licituds afectades es fa per sorteig públic, d'acord amb el procediment que estableixi el Departament d'Ensenyament.

Article 103. Matriculació

103.1 Els alumnes que resultin admesos, després d'efectuada la preinscripció, procediran a matricular-se aportant la documentació personal, mèdica i acadèmica prevista a la normativa vigent. En el procés ordinari s'efectuarà aquest tràmit en les dates reglamentàriament establertes.

103.2 La matrícula s'inscriurà en el registre de matrícula i s'obrirà l'expedient personal de l'alumne, amb la documentació aportada i, si escau, la del centre de procedència al que caldrà demanar-la.

103.3 A l'expedient personal de l'alumne s'aniran incorporant tots els documents relatius a la informació personal, escolar i acadèmica en el decurs de la seva escolarització en el centre. En acabar aquesta, es trametrà una còpia de l'expedient acadèmic i/o informe d'avaluació, segons el que correspongui, al centre en què continuï estudis, a petició d'aquest.

Article 104. Reclamacions

104.1 Existeix un règim de reclamacions davant el consell escolar respecte a l'actuació d'aquest òrgan en la fase d'iniciació de la preinscripció i en la baremació, els terminis del qual consten en la convocatòria pública anual del procés ordinari de preinscripció i matrícula.



104.2 Igualment, pot presentar-se recurs davant l'òrgan directiu de l'àrea territorial del Departament d'Ensenyament contra les decisions preses en el centre.

Article 105. Matrícula automàtica

105.1 Els alumnes matriculats en el centre i que hi han assistit durant l'any acadèmic en curs, s'entenen automàticament matriculats en el centre per al curs següent, excepte que expressament ho manifestin per escrit els seus pares o tutors o que hagin acabat els estudis que ofereix aquest centre.

105.2 Els alumnes causen baixa per canvi de centre o acabament dels estudis. En qualsevol cas, aquest centre trametrà a aquell en què continui estudis la documentació acadèmica necessària, a petició d'aquell.

Article 106. Incorporació al centre

106.1 El director s'ocuparà de la recepció i distribució de l'alumnat que s'incorpori al centre procedent d'altres països amb desconeixement de la llengua pròpia de Catalunya o de l'altra llengua oficial. Per a aquest alumnat el centre, ha de tenir elaborat el pla d'acollida amb la finalitat de potenciar una incorporació reeixida i un coneixement de la llengua i dels aprenentatges escolars necessaris.

106.2 Per a l'elaboració del pla d'acollida es tindran en compte les instruccions d'organització i funcionament dels centres docents sostinguts amb fons públics d'educació infantil i primària.

Article 107. Horari dels alumnes

107.1 L'horari de classes de l'alumnat és de 8:30 a 12:00 i de 15:00 a 16:30 hores, corresponent a l'horari propi de l'ensenyament-aprenentatge del currículum establert que inclou el temps d'esbarjo (25 hores setmanals).

107.2 L'assistència de l'alumnat al centre és obligatòria. Els pares han de comunicar per escrit les absències dels seus fills, anticipadament, sempre que sigui possible, especificant el motiu i la durada de l'absència. En cas que no es pugui preveure, ho comunicaran amb posterioritat. El mestre tutor comunicarà les absències no justificades als pares, mares o representants legals dels alumnes. En el cas d'absències repetides, es procurarà en primer lloc la solució del problema amb l'alumne i el seu pare, mare o representant legal, el tutor i el director del centre, i, si cal, sol·licitarà la col·laboració dels equips d'assessorament i orientació psicopedagògics, en el cas d'alumnes amb necessitats educatives especials, i dels serveis d'assistència social del municipi. Si una vegada tractat pels serveis d'assistència social del municipi el cas no es resol, es comunicarà per escrit la situació a l'òrgan directiu de l'àrea territorial, acompanyant tota la documentació utilitzada per fer el seguiment del cas i es demanaran instruccions.

107.3 L'activitat d'aprenentatge, en el sentit d'assoliment dels objectius i exercitació en els coneixements i les activitats bàsiques, es realitzarà dins de l'horari lectiu. El treball a proposar fora d'aquest horari pot consistir en activitats d'observació, treballs d'informació, coneixement i contrast de la realitat artística i esportiva, evitant tasques repetitives no contextualitzades o d'una durada excessiva. Aquestes tasques no han d'obstaculitzar la necessària dedicació dels alumnes al lleure.



La distribució horària de l'activitat lectiva per àrees i matèries es farà d'acord amb el que disposa el Decret 142/2007, de 26 de juny, pel qual s'estableix l'ordenació dels ensenyaments de l'educació primària.

107.4 Anualment, en el marc de la regulació del calendari escolar el consell escolar acordarà la fixació de l'horari escolar, així com dels dies de jornada continuada segons els procediments establerts.

107.5 Igualment, el consell escolar pot aprovar els horaris de determinades activitats de caràcter especial que per la seva naturalesa excedeixin els de la jornada habitual en les seves sessions de matí i/o tarda.

107.6 El centre ofereix un suport escolar personalitzat (SEP) als alumnes de Cicle Inicial i segon curs de cicle Superior per tal d'afavorir l'assoliment de les competències bàsiques de l'alumnat.

107.7 Els horaris de les activitats extraescolars i complementàries, així com els de prestació dels serveis escolars, seran aprovats pel consell escolar i tindran caràcter obligatori pels alumnes inscrits. En tot cas, cal atènyer-se al que disposin els corresponents reglaments específics.

107.8 Igualment, a les hores de finalització de les sessions de matí i tarda es facilitarà la sortida de l'alumnat, així com en les de finalització de les activitats de caràcter especial, complementàries, extraescolars i serveis escolars que correspongui quan aquestes suposin l'acabament de la presència dels alumnes al centre aquella jornada.

107.9 Si els alumnes arriben al centre després de l'horari establert i la porta està tancada, se'ls facilitarà l'entrada però els seus pares o representants legals hauran de justificar per escrit el retard. Cas que no es justifiqui, serà considerat un retard no justificat a l'efecte del que disposen l'article 78.a, d'aquest reglament.

107.10 Quan es produeixi un retard fora dels marges raonables en la recollida de l'alumnat un cop acabat l'horari escolar, es procurarà contactar amb la família. Un cop esgotats sense efecte els intents de comunicació i transcorregut un marge de temps prudencial, la persona que fins aquell moment hagi romàs a càrrec de l'alumne comunicarà telefònicament la situació a la policia local i acordarà amb ells la fórmula per lliurar-lo a la seva custòdia.

La reiteració freqüent d'aquests fets amb una mateixa família, en la mesura en què comporten una manca d'assumpció de les responsabilitats de custòdia dels menors que els correspon, ha de ser tractada de manera similar als supòsits d'absentisme.

En darrer terme, la direcció del centre comunicarà per escrit la situació als serveis socials. D'aquesta comunicació n'haurà de quedar còpia arxivada en el centre, a disposició de la Inspecció.

A criteri de la direcció del centre, i en tot cas quan no hi hagi hagut solució efectiva a la reiteració de recollides tardanes després de la comunicació als serveis socials, la direcció del centre n'informarà a la direcció de l'àrea territorials.

Article 108. Sortides

108.1 No es faran sortides amb menys de dos acompanyants, un dels quals ha de ser necessàriament un mestre.



108.2 En les sortides, les relacions alumnes/professors-acompanyants seran les següents: cicle de parvulari, 10/1; cicle inicial i cicle mitjà, 15/1; cicle superior, 20/1.

En el cas que les activitats es perllonguin més d'un dia, les relacions proposades seran: de cicle de parvulari, 8/1; cicle inicial i mitjà, 12/1; cicle superior, 18/1. Els grups en què hi participin alumnes amb necessitats educatives especials les relacions es conformaran d'acord amb les seves característiques.

108.3 Si aquestes activitats afecten tot el centre es comunicarà a la Inspecció d'Ensenyament. Si suposen l'alteració del calendari escolar, caldrà l'autorització prèvia de l'òrgan directiu de l'àrea territorial del Departament d'Ensenyament.

108.4 A l'alumnat que participi en activitats fora del centre, li caldrà l'autorització escrita del pare, la mare o representants legals.

Article 109. Circulacions internes

Per a l'organització de les activitats, es minimitzaran les circulacions internes de l'alumnat. En qualsevol cas, s'efectuaran en ordre, sense ocasionar molèsties a altres membres de la comunitat educativa i tutelades pel professorat corresponent.

Article 110. Incidents o accidents lleus

Quan un nen/a té un accident lleu en el Centre Escolar, l'actuació serà la següent:

- a. Si l'accident o malaltia no és de gravetat però requereix intervenció mèdica, s'avisarà la família perquè el vinguin a buscar i el portin al seu metge habitual. En el cas de no localitzar cap membre de la família, es trucarà a l'ambulància per traslladar al l'alumne amb l'acompanyament d'algun membre de l'equip directiu a l'hospital més proper.
- b. Les petites ferides o rascades es netejaran amb aigua i sabó a l'escola (mai s'aplicarà cap tipus de desinfectant) i es comunicaran a la família.
- c. A les contusions lleus s'aplicarà fred i s'immobilitzarà la zona afectada si és una articulació i es comunicarà a la família.

Article 111. Incidents o accidents greus

111.1 El professor que es trobi dirigint o vigilant una activitat escolar, extraescolar o complementària en la qual tingui lloc un accident, haurà d'atendre la situació produïda amb els mitjans de què pugui disposar, actuant en tot moment amb la diligència deguda, conforme al que estableix la normativa vigent. El professor n'informarà al director i des del centre es procurarà l'assistència mèdica que calgui. Igualment, se n'informarà la família. També es prendran les mesures adients, si escau, per tal que tots els alumnes romanguin atesos.

111.2 El director del centre avisarà, tan aviat com sigui possible, l'òrgan directiu de l'àrea territorial del Departament d'Ensenyament, a fi que es puguin prendre les mesures adients de protecció de l'alumne accidentat, si escau, i assabentant el pare, la mare o els tutors, o terceres persones perjudicades, sobre els fets ocorreguts i el procediment establert per reclamar en via administrativa.



111.3 El procediment per dur a terme les actuacions previstes a l'apartat anterior consisteix, essencialment, en la presentació, per part del pare, la mare, tutors legals o tercers interessats, d'un escrit de reclamació adreçat al conseller/a d'Educació, davant l'òrgan directiu de l'àrea territorial. A aquest escrit, els particulars han d'adjuntar-hi qualsevol document acreditatiu dels seu dret i un detall sobre l'estimació del perjudici ocasionat. En el cas concret d'accidents soferts per alumne, els interessats presentaran una fotocòpia del llibre de família o del document judicial de la representació legal del menor, certificat mèdic de lesions, justificació i avaluació de les despeses originades o que es puguin originar, en ocasió de l'accident, i altra documentació que considerin pertinent.

El director emetrà l'informe oportú descriptiu de la possible lesió en els béns o drets dels particulars i, sempre que hi concorrin les circumstàncies que puguin donar lloc a responsabilitat civil de l'Administració, el traslladarà a l'òrgan directiu de l'àrea territorial al més aviat possible.

El director, amb l'assistència deguda, haurà d'elaborar un informe detallat dels fets i de les circumstàncies relacionades amb l'accident. Per a l'elaboració d'aquest informe, el director ha de tenir en compte la versió dels fets donada (i ratificada posteriorment per escrit) pel professor o la persona al servei de l'Administració que tenia encarregada la direcció, la vigilància o la custòdia de l'alumne/a en el moment de produir-se l'accident, i les informacions verbals o documentals de què pugui disposar.

L'informe esmentat s'ha de trametre immediatament a l'òrgan directiu de l'àrea territorial corresponent. En el termini de cinc dies a partir de la recepció de la reclamació, la direcció del l'àrea territorial haurà de traslladar la reclamació i els documents presentats pel presumpte perjudicat, afegint-hi tots els antecedents del fet i el seu informe sobre aquesta qüestió, a la Secretaria General del Departament d'Ensenyament, a la corredoria d'assegurances i a l'asseguradora escolar i/o Seguretat Social, i donarà compte a la junta de personal de l'inici de l'expedient de reclamació en els supòsits de possible exigència de responsabilitats al personal docent.

L'Administració ha de resoldre l'expedient en el termini màxim de tres mesos, n'ha de notificar la resolució al reclamant i a la junta de personal, i, si escau, ha de tramitar l'abonament de la indemnització corresponent.

111.4 Quan a l'escola o en qualsevol activitat que es faci fora del centre (excursions, colònies, viatges...) es produeixi una situació d'emergència (mort, accident greu...) cal trucar al 112 per tal que el Servei d'Emergències Mèdiques (SEM) activi els recursos necessaris per atendre la situació.

El director/ serà l'interlocutor del SEM durant la situació d'emergència.

La intervenció dels professionals del Departament d'Ensenyament (EAP i professorat de psicologia i pedagogia) donarà suport a l'equip del SEM que gestioni la intervenció psicològica.

Finalitzat el període d'emergència l'EAP col·laborarà amb la direcció en la normalització de la vida escolar.

En cas que calgui prosseguir alguna intervenció amb el personal del centre, el director ho sol·licitarà a la direcció de l'àrea territorial per tal que es gestioni la petició amb la Subdirecció General de Seguretat i Salut.

Article 112. Foment de la igualtat d'oportunitats per a nois i noies

112.1 En la programació d'activitats educatives es tindrà cura de promoure la igualtat d'oportunitats per als nois i les noies, així com l'atenció a evitar els comportaments i les actituds discriminatòries per raó de sexe.



112.2 En particular, el centre posarà especial cura a revisar aquells materials, il·lustracions i textos que s'utilitzin en els dossiers, les fitxes o els altres instruments de treball que elabori el mateix centre.

112.3 Així mateix, el centre vigilarà que en l'ensenyament i en l'ús del llenguatge s'adoptin les expressions i les formes no discriminatòries.

112.4 El consell escolar ha de designar una persona, entre els seus membres, per impulsar mesures educatives que fomentin la igualtat real i efectiva entre dones i homes.

CAPÍTOL SEGON: PROFESSORAT

SECCIÓ PRIMERA: DRETS DEL PROFESSORAT

Article 113. Drets genèrics dels funcionaris

Els/les professors/professores, en l'exercici de la funció pública docent tenen els drets reconeguts de manera genèrica als funcionaris, tal com disposen els articles 92 i 106 del Decret legislatiu 1/1997, de 31 d'octubre (DOGC núm. 2509 annex, de data 3.11.1997).

Article 114. Llibertat de càtedra

Els/les professors/professores, en el marc de la Constitució, tenen garantida la llibertat de càtedra. El seu exercici s'orientarà a la realització de les finalitats educatives, d'acord amb els principis legalment establerts.

En qualsevol cas, es reconeix dins del seu curs i/o especialitat l'autonomia per decidir el mètode a emprar a fi d'assolir els objectius del desplegament curricular del centre, sense detriment dels acords del Claustre ni del treball coordinat en els diferents òrgans del centre.

Igualment, el professorat pot portar sota la seva responsabilitat la formació del grup-classe d'alumnes que li han estat encomanats.

Article 115. Dret de participació en la gestió i intervenció en el control

Els professors intervindran en el control i gestió del centre a través dels òrgans de govern i coordinació.

Article 116. Dret a la dignitat

El professorat té dret al respecte a la seva dignitat personal i professional.

Article 117. Dret de convocatòria

El professorat té dret a convocar als pares i mares o tutors dels alumnes que li han estat encomanats, tant individualment com col·lectiva, per tractar assumptes propis de la seva educació.

Article 118. Dret de reunió

Es garanteix en aquest centre el dret de reunió del professorat. L'exercici d'aquest dret es facilitarà d'acord amb la legislació vigent i prenent en consideració el normal desenvolupament de les activitats docents. El procediment serà el següent: petició al director amb especificació de dia, hora,

local i nombre de convocats, almenys amb un dia d'antelació. La denegació ha de ser motivada i fonamentada en dades objectives. Contra la denegació es pot interposar recurs davant l'àrea territorial.

Article 119. Dret al desenvolupament professional

El professorat té dret a la formació permanent, i al desenvolupament i a la promoció professional.

Article 120. Dret de vaga

En cas de vaga, el professorat convocat comunicarà al director amb 24 hores d'antelació la seva voluntat d'adherir-s'hi o no, a fi de poder comunicar-ho a les famílies de l'alumnat. El professorat que no faci vaga té l'obligació de romandre als centre les hores habituals.

SECCIÓ SEGONA: DEURES DEL PROFESSORAT

Article 121. Deures genèrics dels funcionaris

121.1 Els/les professors/professores, en l'exercici de la funció pública docent tenen els deures establerts de manera genèrica als funcionaris, reconeguts a l'article 108 del Decret legislatiu 1/1997, de 31 d'octubre (DOGC núm. 2509 annex, de data 3.11.1997).

121.2 Igualment, el reglament de règim disciplinari de la funció pública de l'Administració de la Generalitat de Catalunya aprovat pel Decret 243/1995, de 27 de juny (DOGC núm. 2100, de 13.9.1995) és d'aplicació a la funció pública docent.

Article 122. Deures específics

122.1 En general, el professorat ha de complir les obligacions inherents a la professió docent referits, en concret, a l'atribució de tasques i responsabilitats contingudes a la programació general de centre que, cada curs acadèmic, aprova el consell escolar.

122.2 En qualsevol cas, han de respectar els drets dels altres membres de la comunitat educativa i, especialment, els referents a la reserva en el tractament de la informació privada de l'alumne.

122.3 Igualment, el professorat té els deures específics relatius a l'horari, l'assistència i la formació permanent.

Article 123. Funcions dels mestres

123.1 Els mestres són els principals agents del procés educatiu a l'escola.

123.2 Els mestres tenen, entre altres, les funcions següents:

- a. Programar i impartir ensenyament en les especialitats, les àrees, les matèries i els mòduls que tinguin encomanats, d'acord amb el currículum, en aplicació de les normes que regulen l'atribució docent.

- b. Avaluar el procés d'aprenentatge dels alumnes.
- c. Exercir la tutoria dels alumnes i la direcció i l'orientació global de llur aprenentatge.
- d. Contribuir, en col·laboració amb les famílies, al desenvolupament personal dels alumnes en els aspectes intel·lectual, afectiu, psicomotor, social i moral.
- e. Informar periòdicament les famílies sobre el procés d'aprenentatge i cooperar-hi en el procés educatiu.
- f. Exercir la coordinació i fer el seguiment de les activitats escolars que els siguin encomanades.
- g. Exercir les activitats de gestió, de direcció i de coordinació que els siguin encomanades.
- h. Col·laborar en la recerca, l'experimentació i el millorament continu dels processos d'ensenyament.
- i. Promoure i organitzar activitats complementàries, i participar-hi, dins o fora del recinte escolar, si són programades pels centres i incloses en llur jornada laboral.
- j. Utilitzar les tecnologies de la informació i la comunicació, que han de conèixer i dominar com a eina metodològica.
- k. Aplicar les mesures correctores i sancionadores derivades de conductes irregulars, d'acord amb l'article 81.

123.3 Les funcions que especifica l'apartat 2 s'exerceixen en el marc dels drets i els deures establerts.

123.4 La funció docent s'ha d'exercir en el marc dels principis de llibertat acadèmica, de coherència amb el projecte educatiu del centre i de respecte al caràcter propi del centre i ha d'incorporar els valors de la col·laboració, de la coordinació entre els docents i els professionals d'atenció educativa i del treball en equip.

SECCIÓ TERCERA: REGIM DEL PROFESSORAT

Article 124. Horari del professorat

124.1 Els mestres tenen l'horari laboral setmanal establert amb caràcter general per als funcionaris de la Generalitat. Aquest horari és actualment de 37 hores i mitja.

124.2 La distribució setmanal d'aquestes hores és la següent:

- a. Docència: 25 hores. Si la plantilla del centre permet una organització flexible de les hores de docència, també es poden dedicar a substitucions d'absències de curta durada, activitats de formació i activitats dels òrgans de coordinació previstos en aquest reglament.
- b. Activitats d'horari fix: 5 hores. Reunions de claustre, de revisió i adequació del desplegament curricular, de coordinació de cicle o àrea, d'avaluació, del consell escolar i de les seves comissions, etc. Activitats relacionades amb la recuperació i tutoria dels alumnes i, si escau, amb l'adaptació del currículum escolar a les necessitats i característiques d'aquests. Activitats relacionades amb la col·laboració amb altres professionals que intervenen en l'atenció dels alumnes d'incorporació tardana i amb necessitats educatives especials. Activitats incloses en el pla de formació permanent del professorat. Col·laboració en la realització d'activitats complementàries i extraescolars.



- c. A la programació general de centre que aprova el consell escolar, cada curs s'establirà el règim de distribució d'aquestes hores, ja que se'n poden acumular dues o tres el mateix dia.
- d. Altres activitats relacionades amb la docència: 7,5 hores. Entre aquestes activitats, cal entendre-hi la preparació de classes, correccions, formació permanent, reunions pedagògiques, preparació de programacions i d'intervencions educatives individualitzades, etc., que no han de ser realitzades necessàriament en el centre i que no tinguin horari fix.

124.3 Els òrgans unipersonals de govern dedicaran part del seu horari lectiu a les tasques pròpies del càrrec, segons la limitació global de 25 hores setmanals (centre d'una línia) o 35 hores setmanals (centre de dues línies). A la programació general de centre que aprova el consell escolar, cada curs s'establirà la corresponent distribució d'aquestes hores entre el director, el cap d'estudis i el secretari.

124.4 Els professors que estiguin incursos en les causes reglamentàriament establertes poden sol·licitar les reduccions de jornada oportunes a l'àrea Territorial del Departament d'Ensenyament, segons els respectius procediments.

124.5 Per exercir una altra activitat remunerada cal obtenir prèviament l'autorització de compatibilitat corresponent d'acord amb allò que estableix la Llei 21/1987, de 26 de novembre.

Article 125. Assistència del professorat

125.1 El professorat està obligat a complir l'horari i el calendari d'activitats establert a la programació general del centre, que, en qualsevol cas respectarà l'horari setmanal del professorat establert a la normativa vigent. També està obligat a assistir a les reunions dels òrgans de govern i de coordinació, així com a les altres reunions extraordinàries no previstes a la programació general del centre que siguin degudament convocades per la direcció.

125.2 Les faltes d'assistència són justificades quan hi ha llicència o permís concedit. Per demanar-ne la concessió s'ha de seguir el procediment reglamentàriament establert, davant l'òrgan competent.

125.3 Les llicències es concedeixen per les causes següents: malaltia, funcions sindicals, estudis relacionats amb el lloc de treball amb informe favorable del director o assumptes propis (sense retribució).

125.4 Els permisos es concedeixen per:

- a. **Progenitor/a que no gaudeixi de permís de maternitat**, o arribi un menor adoptat (cinc dies laborables consecutius, dins dels deu dies següents a la data de naixement o adopció).
- b. Per **trasllat de domicili** (un dia en la mateixa localitat i fins a quatre dies amb canvi de localitat).
- c. Per a **exàmens finals en centres oficials** (un dia, per a d'altres proves el temps indispensable per a la seva realització).
- d. Per al **compliment d'un deure inexcusable** de caràcter públic o personal (temps indispensable per al compliment del deure).

- e. Per raó de **matrimoni d'un familiar** fins a segon grau de parentiu (un dia, si és fora de Catalunya, dos dies).
- f. Per a **exàmens prenatals i tècniques de preparació al part** (el temps necessari, en el cas d'acolliment o preadopció el temps necessari per als tràmits administratius).
- g. Per assistir a **activitats de formació del Departament d'Ensenyament**.
- h. **Els funcionaris amb fills discapacitats tindran permís per assistir a reunions de coordinació amb finalitats psicopedagògiques** (també pot gaudir de flexibilitat d'horari).
- i. **Per la mort, l'accident o la malaltia greu d'un familiar** de primer grau de parentiu (tres dies laborables si és al mateix municipi i cinc si es fora del municipi del lloc de treball) al segon grau de parentiu (dos dies laborables si és al mateix municipi i quatre si es fora del municipi del lloc de treball).
- j. **Per hospitalització del o la convivent o familiar** fins a segon grau de consanguinitat (dos dies dins el municipi i fins a quatre fora del municipi).
- k. **Per matrimoni o inici de convivència** (15 dies en el termini d'un any).
- l. **Per maternitat, adopció o acolliment** (setze setmanes).
- m. **Permís de lactància** (fins que el fill tingui dotze mesos, una hora diària que es pot dividir en dues franges de trenta minuts i compactar en 24 jornades senceres a continuació del permís de maternitat).
- n. **El progenitor/a, sense perjudici del dret de permís de maternitat** (quatre setmanes consecutives).
- o. **En el cas de naixement d'un fill prematur** que hagi de ser hospitalitzat a continuació del part, s'atorga un permís equivalent al temps d'hospitalització. (fins a un màxim de tretze setmanes).
- p. **En el cas de naixement d'un fill prematur** que per qualsevol circumstància hagi de romandre hospitalitzat a continuació del part. (El funcionari té dret a l'absència del lloc de treball dos hores diàries).
- q. **En el cas de naixement d'un fill prematur** que per qualsevol circumstància hagi de romandre hospitalitzat a continuació del part. (El funcionari té dret a reducció de la jornada fins a un màxim de dues hores).
- r. Es poden concedir permisos sense retribució **per atendre un familiar** fins al segon grau. (un període entre deu dies i tres mesos).
- s. **Les dones víctimes de situacions de violència de gènere** tenen dret a absentar-se del lloc de treball. (per causes justificades d'acord amb el que determinin els serveis socials, policials o de salut corresponents, tenen dret a flexibilitat horària d'acord amb cada situació concreta).
- t. **Permisos de flexibilitat horària recuperables**: mínim d'una hora i màxim de set, per a visites o **proves mèdiques del cònjuge i dels ascendents i descendents** dins del segon grau.
- u. En els casos **d'adopció o acolliment internacional**, si s'ha de viatjar hi ha el permís fins a dos mesos de durada, percebent les retribucions bàsiques.

125.5. Els permisos regulats en els punts: a, b, c, d, e, f, g, h, i, j, p i s són concedits pel director. S'han de sol·licitar prèviament en els casos: b, c, d, e, f i g i h. En el cas del punt d) si es pot entendre de força major sense possibilitat de ser sol·licitat prèviament, el director serà qui podrà qualificar-lo com a tal, ateses les raons que amb posterioritat es presentin per escrit. La resta de permisos (k, l, m, n, o, q, r, i u) els concedeix el director de serveis territorials.



125.6 La direcció ha de preveure i assegurar l'adequada atenció als alumnes durant les absències del professorat derivades dels permisos i les llicències previstes reglamentàriament, així com de tramitar les substitucions quan sigui el cas.

125.7 El director del centre haurà de registrar les absències i permisos mitjançant l'aplicació informàtica disponible al portal ATRI. Igualment, s'arxivaran els justificants i els documents acreditatius corresponents que hauran d'estar a disposició de les persones afectades, de la Inspecció d'Educació i del Consell escolar. Les absències hauran de ser explicitades segons la classificació següent:

- a. Absència per motiu de salut de durada màxima d'un dia.
- b. Absència per assistència a consulta mèdica.
- c. Absència justificada.
- d. Encàrrec de serveis.
- e. Formació.

En cas d'absència injustificada es registrarà també a l'aplicació informàtica i es seguirà el procediment especificat a l'apartat d'absències i d'impuntualitat dels professor i l'aplicació de la deducció proporcional d'havers.

125.8 En interès del centre, el director pot assignar un encàrrec de serveis a qualsevol professor, sempre que es reuneixin les condicions següents: acord del professor, conformitat del consell escolar escoltats els arguments del claustre (si afecta aspectes docents generals del centre) o de l'equip directiu (en qualsevol altre cas), i que s'organitzi l'adequat sistema d'atenció als alumnes durant les hores o dies que duri aquest encàrrec de serveis.

125.9 Els encàrrecs de servei es comuniquen al claustre, i, en relació mensual, a la Inspecció d'Ensenyament. En cap cas no superaran cinc dies lectius l'any per professor, llevat que es refereixin a activitats de formació incloses en el pla de formació permanent i que no afectin l'horari lectiu dels alumnes.

Article 126. Puntualitat

126.1 El professorat té l'obligació de ser puntual tant a l'hora de començar com a l'hora d'acabar les classes per afavorir el correcte funcionament del centre. Per tal motiu, els canvis de classe es faran amb la màxima celeritat possible.

126.2 Les faltes de puntualitat del professorat no justificades hauran de ser registrades a l'aplicació informàtica.

126.3 La reiteració serà objecte d'una notificació individual per escrit, si en el termini de 5 dies a partir de la recepció de la notificació no es presenten les al·legacions corresponents, es comunicarà al Departament d'Ensenyament per tal que es procedeixi al descompte d'havers.

Article 127. Formació permanent del professorat

127.1 Les activitats de formació permanent i perfeccionament del professorat incloses en el pla de formació del Departament d'Ensenyament relacionades amb el desplegament del currículum en el centre i que afectin el claustre en el seu conjunt o el professorat d'una etapa, d'un cicle, d'un nivell, d'una àrea determinats, s'inclouran a la programació general del centre, de la qual formaran part.



127.2 El cap d'estudis, es responsabilitzarà de rebre i canalitzar en el centre la informació sobre les activitats de formació permanent incloses en el pla de formació del Departament d'Ensenyament que puguin ser d'interès del professorat o afectar-lo.

127.3 La formació de centre ha de respondre al pla de Formació del Centre, que ha d'estar relacionat amb els projectes de gestió dels equips directius i amb la programació general anual.

127.4 Igualment, el cap d'estudis facilitarà la informació disponible en el centre al professorat sobre qualsevol activitat de formació del professorat.

Article 128. Incorporació al centre

L'equip directiu s'ocuparà de la recepció i distribució del professorat que s'incorpori per primera vegada al centre, facilitant-li la informació pertinent sobre els projectes, programacions i reglaments del centre, i orientant-lo respecte al seu funcionament i els recursos que pot necessitar. A aquest efecte, es redactarà **un pla d'acollida** per als nous professors amb la finalitat de potenciar l'èxit de la incorporació i una gestió positiva dels recursos humans.

Article 129. Adscripció del professorat

L'adscripció del professorat correspon a l'equip directiu, en les condicions expressades, segons els següents criteris:

- a. Adscripció del professorat.
- b. Promoció amb el mateix grup d'alumnes.
- c. Continuitat en el cicle.

Article 130. Substitucions del professorat

130.1 El professorat que prevegi la seva absència deixarà tasca preparada pel millor aprofitament acadèmic i per facilitar la feina del professorat substituït.

130.2 Els/les professors/professores deixaran la llibreta de programació en la seva aula per tal que, en cas d' absència, els/les professors/professores substituïts puguin continuar amb la programació.

130.3 L'equip directiu acorda els criteris per atendre l'alumnat en cas d'absència substituïda de professorat. Tots els/les professors/professores tindran en el seu horari hores de substitucions, en el cas que amb aquestes no es puguin atendre totes les persones cobrir, ho faran les persones de desdoblir grups o que no tinguin atenció en grup/classe.

130.4 Atenent que el Departament d'Ensenyament no cobreix les substitucions fins al sisè dia de baixa dels tutors de Primària i l'onzè dels especialistes el procediment que es seguirà serà el següent:

- a. En cas que les substitucions de tutors/res d'Educació Infantil es farà càrrec de la substitució la mestra de reforç d'Educació Infantil.

- b. En cas que les substitucions de tutors/res de Primària es faran càrrec de la substitució la mestra d'Educació Especial i d'Audició i Llenguatge, alternativament.
- c. En cas que les substitucions d'especialistes es cobriran, sempre que sigui possible, amb el tutor del grup afectat, o bé el mestre que tingui horari de substitució.

Article 131. Actuacions en cas de queixes sobre la prestació de servei que qüestionin l'exercici professional de personal del centre

131.1 En cas de queixes sobre l'exercici professional d'una persona que presta serveis en el centre públic, cal tenir present que els escrits de queixa o denúncia que es formulin han d'adreçar-se'n a la direcció del centre i han de contenir la identificació de la persona o persones que el presenten, el contingut de la queixa, la data, la signatura i, sempre que sigui possible, les dades, documents o altres elements acreditatius dels fets, actuacions o omissions a què es fa referència.

131.2 El director ha de traslladar còpia de la queixa al professor o treballador afectat i, directament, o per mitjà d'altres òrgans de govern del centre, obtenir informació sobre els fets exposats.

131.3 Obtinguda la informació i escoltat l'interessat i interessada, el director ha de prendre les decisions que consideri pertinents i comunicar per escrit a la persona o persones que han presentat la queixa la solució adoptada o, si s'escau, la desestimació motivada, fent constar en l'escrit l'òrgan al qual poden recórrer si no queden satisfets per la resolució adequada. La documentació generada ha de quedar arxivada a la direcció o a la secretària del centre.

CAPÍTOL TERCER: PARES I MARES DE L'ALUMNAT

SECCIÓ PRIMERA: DRETS DELS PARES I MARES DE L'ALUMNAT

Article 132. Condició de pares

En relació a l'adquisició i pèrdua de la seva condició de mares i/o pares d'alumnes d'aquest Centre:

- a. Es considerarà mare i/o pare d'alumne les persones físiques amb la pàtria potestat sobre l'alumne des del moment de la matriculació del seu fill al centre.
- b. Es consideraran, a efectes d'eleccions de representants, tant el pare com la mare de cada alumne.
- c. En cas d'absència o inexistència dels pares hi haurà un tutor autoritzat de l'alumne.
- d. Es perdrà la condició de pare i/o mare d'alumne en els casos següents:
 - Pèrdua legal de la pàtria potestat.
 - Fi de l'escolaritat de l'alumne en aquest Centre.
 - Baixa de l'alumne al Centre per qualsevol motiu.

Article 133. Dret genèric en representació i interès dels fills

133.1 Es reconeix als pares, mares o tutors legals un dret genèric d'intervenció en la vida escolar en representació i interès dels propis fills; en aquest sentit, poden instar molts dels drets de l'alumnat en nom seu i representació seva.



133.2 En concret se'l reconeix la defensa dels seus drets i els dels seus fills respecte a l'educació dels mateixos.

Article 134. Dret genèric d'informació

134.1 Es reconeix als pares, mares o tutors legals un dret genèric d'informació sobre l'organització i funcionament del centre, de les activitats escolars, extraescolars i complementàries, dels serveis escolars i, específicament, sobre els aspectes educatius i avaluatius del procés d'ensenyament i aprenentatge dels propis fills.

134.2 Els pares, mares o tutors legals tenen dret a ser atesos pels professors i mestres tutors dels seus fills en els horaris fixats en la programació general anual, així com a ser escoltats en aquelles decisions que afectin a l'orientació acadèmica dels seus fills.

134.3 Els pares, mares o tutors legals tenen dret a assistir a les reunions convocades segons la programació general anual.

134.4 Els pares, mares o tutors legals tenen dret a rebre informació correcta i puntual del comportament i activitat acadèmica i conductual dels seus fills.

Article 135. Dret a una educació per als propis fills

Els pares, mares o tutors tenen dret que els seus fills rebin una educació d'acord a les finalitats establertes en la Constitució i les lleis. Igualment, l'educació que se'ls oferirà en el centre estarà d'acord amb els principis recollits al projecte educatiu.

Article 136. Dret a formació religiosa i moral

Els pares, mares o tutors legals tenen dret que els seus fills rebin la formació moral i religiosa que estigui d'acord amb les seves pròpies conviccions, en el marc de la normativa vigent.

Article 137. Dret al respecte

Els pares, mares o tutors legals tenen dret a ser tractats amb respecte i sense vexacions per part de la resta de la comunitat escolar.

Article 138. Dret de participació en la gestió i intervenció en el control

Els pares, mares o tutors legals tenen dret a intervenir en el control i la gestió del centre, a través dels òrgans de govern i coordinació del centre.

Article 139. Dret de reunió

Es garanteix en aquest centre el dret de reunió del pares, mares i tutors legals. L'exercici d'aquest dret es facilitarà d'acord amb la legislació vigent i prenent en consideració el normal desenvolupament de les activitats docents. El procediment serà el següent: petició al director amb especificació de dia, hora, local i nombre de convocats almenys amb un dia d'antelació. La

denegació ha de ser motivada i fonamentada en dades objectives. Contra la denegació es pot interposar recurs davant el delegat territorial.

Article 140. Dret d'associació

140.1 Els pares, mares i tutors legals dels alumnes tenen garantida la llibertat d'associació en l'àmbit educatiu i, en conseqüència, poden associar-se constituint associacions de mares i pares.

140.2 Les associacions de mares i pares d'alumnes assumiran, entre d'altres, les següents finalitats:

- a. Assistir els pares, mares o tutors en tot el que faci al cas respecte a l'educació dels seus fills.
- b. Col·laborar en les activitats educatives del centre i cooperar amb el consell escolar en l'elaboració de directrius per a la programació d'activitats complementàries, extraescolars o de serveis.
- c. Promoure la participació dels pares dels alumnes en la gestió del centre.

140.3 Les associacions de mares i pares d'alumnes poden utilitzar els locals del centre per les activitats que els són pròpies. El director facilitarà la integració d'aquestes activitats a la vida escolar, tenint en compte el normal desenvolupament d'aquesta.

140.4 Les associacions de mares i pares poden utilitzar les cartelleres del centre per a la difusió de la informació pròpia. El director els ha de reservar espais en el tauler o sistema d'anuncis del centre.

140.5 Les associacions de mares i pares tindran contactes periòdics amb l'equip directiu del centre. El director haurà d'establir un calendari de trobades.

140.6 Les associacions de pares estan regulades pels seus propis estatuts i tenen com a referència normativa el Decret 202/1987, de 19 de maig (DOGC núm. 854, de 19.6.1987).

140.7 Les associacions de pares poden promoure federacions i confederacions, d'acord amb el procediment normativament establert.

SECCIÓ SEGONA: DEURES DELS PARES I MARES DE L'ALUMNAT

Article 141. Deure principal dels pares

141.1 El seu deure principal és que els seus fills cursin els ensenyaments obligatoris i assisteixin regularment a classe, així com seguir el seu progrés escolar.

141.2 En concret, per assegurar-ne el compliment tenen el deure de:

- a. Acceptar els objectius i els principis expressats al Projecte Educatiu del Centre, al desenvolupament curricular, a la programació general anual i a la normativa recollida a les NOFC, com també els mecanismes previstos per fer-ne la modificació.
- b. Col·laborar amb els professors i altres òrgans educatius per al millor desenvolupament del procés educatiu.



- c. Fer créixer en els seus fills actituds favorables a l'escola.
- d. Assistir a les convocatòries individuals o col·lectives dels professors, tutors o altres òrgans del col·legi per tractar assumptes relacionats amb la conducta o rendiment dels seus fills.
- e. Vigilar amb molta cura la neteja personal i el vestit adequat dels seus fills.
- f. Comunicar a l'escola si els seus fills/es pateixen malalties infecto-contagioses i parasitàries.
- g. Assumir els acords presos pels òrgans col·legiats del centre a través dels seus representants.
- h. Justificar adequadament, si escau, les absències dels seus fills davant el mestre tutor.
- i. Facilitar als seus fills/filles els mitjans adients per portar a terme les activitats indicades pel professorat, com també l'equipament preceptiu del centre.
- j. Tractar amb respecte i educació a tot el personal que treballa a l'escola.
- k. Comunicar a l'escola qualsevol incidència familiar que afecti als seus fills perquè es pugui posar cura al tractament educatiu dels mateixos.
- l. Respectar i fer respectar les normes establertes pel centre, l'autoritat i les indicacions o orientacions educatives del professorat.

Article 142. Deure genèric de respecte

Els pares, mares i tutors legals tenen el deure genèric de respectar els drets i les llibertats dels altres membres de la comunitat educativa.

Article 143. Deure de respecte a les normes del centre

Els pares, mares i tutors legals tenen el deure de respectar les normes del centre contingudes en el present document, així com altres normes de rang superior que resultin d'aplicació en cada cas concret.

Article 144. Deure de responsabilitat envers els propis fills

144.1 Els pares, mares i tutors legals tenen un deure de responsabilitat envers els seus propis fills, en tant que alumnes del centre.

144.2 Els pares/mares col·laboraran amb el centre per a la bona marxa de l'educació dels propis fills i assumiran les responsabilitats que en nom seu reglamentàriament els pertoquen.

144.3 Els pares, mares o tutors legals han de garantir el dret a l'escolaritat dels seus fills. En aquest sentit, són els primers responsables de vetllar per la seva assistència i puntualitat. Per comunicar l'absència seguirà el procediment establert en aquest document.

CAPÍTOL QUART. PERSONAL D'ADMINISTRACIÓ I SERVEIS

Article 145. Drets del personal d'administració i serveis

145.1 El personal d'administració i serveis té els drets que li reconeix, en cada cas, la seva pròpia normativa laboral.

145.2 Igualment, li corresponen els drets que reconeix la normativa en matèria educativa, específicament:

- a. Ser respectats en la seva dignitat personal i professional per tots els restants membres de la comunitat educativa.
- b. Poder traslladar els seus suggeriments directament a la direcció i si més no, a la resta de l'equip directiu, a fi de poder millorar les normes organitzatives o de convivència establertes al Centre.
- c. Participar mitjançant el seu representant al Consell Escolar, en la gestió del Centre.
- d. Disposar d'un lloc adient per al seu vestuari i per les estones d'esbarjo reconegudes en els seus contractes.

Article 146. Deures del personal d'administració i serveis

146.1 El personal d'administració de serveis té el deure genèric de respecte als drets i llibertats dels altres membres de la comunitat educativa.

146.2 El personal d'administració i serveis té el deure de respectar les normes del centre contingudes en aquest reglament, així com altres normes de rang superior que resultin d'aplicació en cada cas concret.

146.3 El personal d'administració i serveis té les obligacions inherents al compliment de les funcions que té assignades. En concret:

- a. Obeir les ordres i els suggeriments que els òrgans de govern del Centre els donin referents a la tasca que hi han de fer.
- b. En el cas del personal subaltern de consergeria, col·laborar amb els professors en tots els moviments interiors de l'alumnat, entrades, sortides i en els diferents actes que es celebrin al Centre.
- c. Comunicar a la direcció qualsevol anomalia que observin i que pugui perjudicar el desenvolupament de les activitats normals del centre.
- d. Fer complir les normes de convivència establertes en aquest reglament.

Article 147. Règim de funcionament del personal d'administració i serveis

147.1 El règim de funcionament del personal d'administració i serveis serà el que resulti del seu sistema de provisió reglamentari, així com de la normativa laboral que li resulti d'aplicació.

147.2 El director exerceix les tasques de cap de personal funcional del personal d'administració i serveis adscrit al centre. A aquest efecte, establirà la coordinació oportuna amb l'entitat de la qual depèn orgànicament aquest personal.

Article 148. El personal de consergeria

148.1 En el marc del seu contracte laboral, les funcions del personal de consergeria s'orienten a donar suport al funcionament del centre, d'acord amb les instruccions que rebi de la direcció del centre.

148.2 Son funcions específiques:

- a. Obrir i tancar les portes d'accés a la instal·lació escolar segons l'horari escolar establert. Tenir cura de les claus.
- b. Durant l'activitat escolar, rebre al vestíbul principal a totes les visites, controlar l'entrada i sortida d'aquestes i informar de la seva presència als membres de l'Equip Directiu i/o professors/es que fossin receptors/es d'aquestes visites, atenent i facilitant tota la informació que demanin, sempre que estiguin autoritzats i abstenir-se de donar informació de caràcter confidencial
- c. Atendre les trucades telefòniques i informar conforme sigui advertit per l'Equip Directiu.
- d. Tenir cura de canalitzar convenientment la correspondència i els avisos que es rebin dirigits a la direcció, claustre de professors i Associació de Mares i Pares d'Alumnes.
- e. Abans de començar l'activitat escolar i una vegada terminada, fer un repàs de tota la instal·lació, enllumenat elèctric, serveis higiènics, passadissos, etc., per a comprovar que tot està en ordre, per exemple les persianes, i hi ha els materials adients en els respectives llocs. Tenir cura dels comptadors i facilitar l'entrada a les persones autoritzades
- f. Comprovar el bon funcionament de la calefacció.
- g. Tenir cura dels patis i jardins, avisant a l'empresa corresponent.
- h. Donar part d'immediat quan hi hagi algun defecte o mal funcionament en qualsevol lloc de l'Escola.
- i. Dur a terme la reparació de petites avaries relacionades amb l'enllumenat, fontaneria, vidriera, fusteria, reixes i pintura sempre que estigui al seu abast. Els panys i claus de les aules són responsabilitat del centre.
- j. Supervisar la tasca de neteja i informar a la direcció de qualsevol deficiència que observi.
- k. Comprovar diàriament que les aixetes queden tancades a tot el recinte escolar.
- l. Qualsevol altra tasca encomanada per la Direcció.

Article 149. El personal auxiliar administratiu

149.1 En el marc del seu contracte laboral, les funcions del personal administratiu s'orienten a donar suport burocràtic a la gestió administrativa del centre, d'acord amb les instruccions que rebí de la direcció del centre.

149.2 Son funcions específiques:

- a. La gestió administrativa dels processos de preinscripció i matriculació d'alumnes.
- b. La gestió administrativa dels documents de l'alumnat: expedients acadèmics, títols, beques i ajuts, certificacions, diligències,...
- c. La gestió administrativa i tramitació dels assumptes propis del centre.

149.3 Aquestes funcions comporten les tasques següents :

- a. Arxiu i classificació de la documentació del centre.
- b. Despatx de la correspondència.
- c. Transcripció de documents i elaboració i transcripció de llistats i relacions.
- d. Gestió informàtica de dades (domini de l'aplicació informàtica SAGA o d'altres)
- e. Atenció telefònica i personal sobre els assumptes propis de la secretaria administrativa del centre.
- f. Recepció i comunicació d'avisos, encàrrecs interns i incidències del personal.
- g. Manteniment de l'inventari.



- h. Exposició i distribució de la documentació d'interès general que estigui al seu abast.

Article 150. Els tècnics d'Educació Infantil

150.1 En el marc del seu contracte laboral, les funcions dels tècnics d'Educació Infantil s'orienten a donar suport a l'Educació Infantil, d'acord amb les instruccions que rebí de la direcció del centre.

150.2 La seva funció es col·laborar amb els mestres tutors del primer curs de parvulari en el procés educatiu de l'alumnat, principalment en el desenvolupament d'hàbits d'autonomia i en l'atenció a les necessitats bàsiques dels infants.

150.3 Les seves funcions específiques són :

- a. Participar en la preparació i el desenvolupament d'activitats d'ensenyament-aprenentatge: organització de l'aula, elaboració de materials didàctics, suport al desenvolupament de les sessions.
- b. Col·laborar en la planificació i el desenvolupament d'activitats d'ensenyament i aprenentatge d'hàbits d'autonomia de l'alumnat.
- c. Dur a terme activitats específiques amb l'alumnat pautades pel mestre-tutor.
- d. Col·laborar en les activitats d'atenció a les necessitats bàsiques dels alumnes.
- e. Participar en processos d'observació dels infants.

150.4 Els tècnics d'Educació Infantil han de participar en les reunions de cicle i de nivell i en les activitats de formació que es realitzin relacionades amb les seves funcions.

150.5 Igualment, poden participar en les entrevistes amb les famílies, sempre amb la presència del tutor.

150.6 Així mateix poden participar en les reunions de claustre, amb veu però sense vot.

150.7 Poden ser electors i elegibles al consell escolar com a membres del sector de personal d'administració i serveis.

150.8 La jornada laboral és distribuïda de la següent manera :

- a. 25 hores d'atenció directa a l'alumnat
- b. 5 hores de participació en les activitats no lectives del centre : cicle, nivell, claustre, entrevistes amb famílies, preparació material,...
- c. 5 hores en el servei d'acollida al matí o en la realització de tasques socioeducatives relacionades amb els hàbits i actituds personals al temps del migdia.
- d. 2 hores i 30 minuts de preparació de material i participació en activitats de formació externa, que no han de ser realitzades necessàriament en el centre.

CAPÍTOL CINQUÈ. ALTRE PERSONAL: VETLLADORS

Article 151. Caracterització

151.1 L'altre personal es constituït per tots els professionals que degudament contractats per les institucions, entitats, associacions o empreses corresponents prestin servei en el centre. Aquest personal ha de complir els requisits d'especialització corresponents, així com el de majoria d'edat si té alumnes a càrrec seu.

151.2 Igualment, es fa referència a aquells professionals externs que en el desenvolupament de les seves funcions portin a terme tasques en el si del centre.

Article 152. Drets

152.1 Els vetlladors té els drets que li reconeix, en cada cas, la seva pròpia normativa laboral.

152.2 Igualment, li corresponen els drets que reconeix la normativa en matèria educativa.

Article 153. Deures

153.1 Els vetlladors té el deure genèric de respecte als drets i llibertats dels altres membres de la comunitat educativa.

153.2 Específicament, quan correspongui, té el deure de reserva respecte de la informació a què tingui accés per raó del seu càrrec.

153.3 Els vetlladors té el deure de respectar les normes del centre contingudes en aquest reglament en tant que actuï en el seu àmbit, així com altres normes de rang superior que resultin d'aplicació en cada cas concret.

153.4 Els vetlladors tenen les obligacions inherents al compliment de les funcions que té assignades:

- a. Assistir els alumnes amb necessitats educatives especials, prioritzant els que tenen dificultats motrius o presenten hiperactivitat (segons les indicacions definides per la CAD).
- b. Ajudar en els desplaçaments a l'aula i pels espais del centre amb el seu mitjà de mobilitat (cadira de rodes, caminadors, bastons...), fent el seguiment del control postural i corregint-lo, si s'escau, per garantir al màxim la mobilitat dels alumnes i la seva participació en totes les activitats.
- c. Donar suport en els desplaçaments a l'exterior (sortides escolars, activitats complementàries i altres similars).
- d. 25 hores d'atenció directa a l'alumnat
- e. Realitzar tasques de suport a l'equip docent durant els moments d'entrada i sortida del centre.
- f. Promoure la participació activa dels infants en les diferents tasques derivades de la dinàmica escolar, tenint en compte les seves limitacions.
- g. Vetllar per la correcta higiene dels alumnes durant la jornada laboral del monitor (canvi de bolquers, higiene bucal, control i seguiment d'esfínters...) i segons s'hagi establert prèviament.

Article 154. Règim de funcionament

154.1 L'altre personal caracteritzat a l'article 152.1 d'aquest document té el règim de funcionament que li correspon d'acord a la seva vinculació contractual a la institució, associació, entitat o empresa respectiva. Això no obstant, el consell escolar, en compliment de les competències referides a l'article 28 d'aquest reglament i pot intervenir en relació amb els contractants per informar-los de les anomalies o disfuncions que tingui per convenient i/o proposar les mesures adients.

154.2 L'altre personal caracteritzat a l'article 151 d'aquest reglament té el règim de funcionament que li és propi.

3. TÍTOL TERCER REGLAMENTS ESPECÍFICS

CAPÍTOL PRIMER. ORGANITZACIÓ DE LES ACTIVITATS DEL CENTRE

SECCIÓ PRIMERA: DOCUMENTS CURRICULARS

Article 155. Consideracions generals

155.1 Els equips docents del centre elaboraran, revisaran i actualitzaran els documents curriculars del centre, els quals seran aprovats pels òrgans corresponents. Tenen la consideració de documents curriculars: el projecte curricular del centre, les programacions didàctiques, els plans individualitzats i els projectes d'innovació i recerca didàctica.

Article 156. El currículum

156.1 El centre desenvoluparà i completarà el currículum de l'educació infantil i primària establert pel Govern de la Generalitat. El currículum elaborat pel centre formarà part del seu Projecte Educatiu.

156.2 Per a l'organització i desplegament del currículum s'ha de tenir en compte el que estableix el Decret 181/2008 de 9 de setembre, d'ordenació dels ensenyaments del segon cicle de l'educació infantil, el Decret 142/2007, de 26 de juny, d'ordenació dels ensenyaments de l'educació primària.

156.3 En el currículum del segon cicle de l'educació infantil, a partir de les capacitats de l'etapa, s'estableixen: els objectius didàctics, els continguts a desenvolupar en cada àrea i els criteris per a l'avaluació dels aprenentatges de l'alumnat.

156.4 En el currículum de Primària queda especificat el conjunt de competències bàsiques de l'Etapa de Primària, objectius i continguts, mètodes pedagògics i criteris d'avaluació.

156.5 Sota la supervisió del / de la Cap d'Estudis, els equips docents de cicle, han d'elaborar i avaluar els criteris per al desplegament del currículum per a l'Etapa d'Infantil i Primària, i això implica prendre decisions a nivell de centre sobre: concreció dels criteris metodològics, organitzatius i d'avaluació, l'organització de les hores dedicades a cada àrea, la distribució dels continguts al llarg del cicle, les mesures adequades d'atenció a la diversitat i els mecanismes per organitzar el reforç d'aprenentatges.



156.6 Anualment, el/la cap d'estudis d'acord amb els criteris del claustre, inclourà entre els objectius d'innovació de la programació general de centre, la revisió i actualització d'algun dels components del projecte curricular.

Article 157. Les programacions didàctiques

157.1 Correspon als equips de cycle elaborar i avaluar les programacions didàctiques en coherència amb el currículum establert i els criteris acordats per al desplegament del currículum en el projecte educatiu de centre. així com les orientacions didàctiques de les guies corresponents a les àrees que s'imparteixin amb el suport de llibres de text.

157.2 Les programacions didàctiques estan formades pel conjunt d'unitats temporitzades que especifiquen, com a mínim:

- a. Les competències bàsiques, àrea principal i altres àrees o àmbits que es treballen en el cas de Primària i les capacitats en el cas del segon cycle d'infantil.
- b. Els objectius que cal assolir.
- c. Els continguts que s'han de desenvolupar.
- d. Les estratègies, situacions i activitats d'aprenentatge que es duren a terme.
- e. Procediment d'avaluació de l'alumnat.

157.3 En les programacions didàctiques del segon cycle de l'educació infantil, tant les àrees com els continguts han de tenir un tractament globalitzat i en l'organització de les activitats s'han de tenir presents els ritmes de joc, treball i descans dels infants.

157.4 Tots els mestres formalitzaran les programacions didàctiques en un format unificat per etapes d'acord amb els components establerts en el projecte curricular.

157.5 Anualment, el/la cap d'estudis, d'acord amb els criteris del claustre, inclourà entre els objectius d'innovació de la programació general de centre, la revisió i actualització de la programació didàctica d'alguna de les àrees.

Article 158. Els Plans Individualitzats

158.1 D'acord amb l'Ordre EDU/296/2008, de 13 de juny, quan les adaptacions incorporades en la programació ordinària de l'aula i les mesures de reforç o ampliació previstes poden ser insuficients *per atendre les necessitats educatives* d'un alumne/a, caldrà elaborar un pla individualitzat que reculli el conjunt d'ajudes, suports i adaptacions que pugui necessitar en diferents moments i contextos escolars. Aquest pla podrà comportar que algunes àrees o part de les àrees no s'imparteixin.

158.2 El responsable d'elaborar aquest pla serà el tutor de l'alumne, amb la col·laboració dels docents, dels serveis educatius i altres professionals que participen en l'atenció de l'alumne. El tutor també serà responsable de la coordinació i seguiment del pla.

158.3 S'ha de comptar amb la participació del pare, mare o representant legal de l'alumne, escoltar la seva opinió durant el procés de presa de decisions i tenir en compte el seu acord en les decisions finals.

158.4 Preferentment el mestre tutor de l'alumne, serà l'encarregat de donar a conèixer el contingut del pla i lliurar una còpia a la família.

158.5 El pla l'ha d'aprovar el director, amb el vistiplau de la comissió d'atenció a la diversitat.

158.6 El pla individualitzat, d'acord a l'ordre esmentada, ha d'incloure:

- a. Identificació de les habilitats de l'alumne/a en els diferents àmbits i àrees curriculars.
- b. Objectius i competències prioritàries d'aprenentatge de les diferents àrees o àmbits curriculars.
- c. Ajudes tècniques i suports que es proporcionaran a l'alumne/a en les activitats i en els diferents entorns escolars.
- d. Valoració periòdica i un registre sistemàtic del progrés de l'alumne/a
- e. Criteris d'avaluació d'acord amb els objectius fixats.

158.7 En els cas dels alumnes als qual s'hagi elaborat i aplicat un pla individualitzat se'n deixarà una còpia al seu expedient.

Article 159. Els projectes d'innovació i recerca didàctica

159.1 Els projecte d'innovació i recerca podran ser promoguts pels equips docents del centre o pel claustre. En tot cas caldrà que el claustre i el Consell Escolar de centre els aprovi, després d'haverlos estudiat i valorat.

159.2 Tant per a la proposta com per al desplegament, es procurarà que els projectes d'innovació i recerca didàctica siguin desplegats a través de les comissions.

159.3 El consell escolar i el claustre, d'acord amb les competències, procuraran promoure i impulsar iniciatives d'aquest tipus.

159.4 El claustre i/o el consell escolar han d'impulsar la difusió dels projectes a altres institucions de l'entorn proper o mediat.

159.5 L'equip directiu donarà a conèixer al claustre les convocatòries que periòdicament publica el Departament d'Ensenyament adreçades als centres per participar en projectes europeus o d'intercanvi amb altres centres educatius o bé per a la dotació econòmica o material de recursos.

159.6 El pla anual o el projecte de direcció són els documents que recolliran, si és el cas, la previsió de participar en algun projecte d'innovació o recerca.

SECCIÓ SEGONA. DOCUMENTS DE GESTIÓ

Article 160. Consideracions generals

L'equip directiu elaborarà, revisarà i actualitzarà els documents de gestió del centre, els quals seran aprovats pels òrgans corresponents. Tenen la consideració de documents de gestió: el projecte



educatiu, les normes d'organització i funcionament, la programació general de centre, la memòria anual, el pressupost, els plans específics com el pla d'avaluació i el projecte de direcció.

Article 161. El projecte educatiu del centre. El projecte lingüístic.

161.1 Per a l'elaboració del projecte educatiu del centre s'ha de tenir en compte el que ordena el Decret 181/2008 de 9 de setembre, pel qual s'estableix l'ordenació general dels ensenyaments del segon cicle de l'educació infantil, i el Decret 142/2007, de 26 de juny, pel qual s'estableix l'ordenació dels ensenyaments de l'educació primària.

161.2 El projecte educatiu de centre especificarà els valors, objectius i prioritats d'actuació, així com també els principis bàsics per al desenvolupament curricular i el tractament transversal en les àrees de l'educació i en permetin l'adequació a les característiques de l'entorn social, cultural i sociolingüístic.

161.3 El projecte educatiu garantirà que la intervenció pedagògica sigui coherent, coordinada, progressiva i assumida pel conjunt de la comunitat educativa.

161.4 El projecte educatiu inclourà també:

- a. El **currículum** elaborat pel centre i els criteris acordats pel desplegament curricular.
- b. La concreció dels **criteris metodològics, organitzatius i d'avaluació**.
- c. L'organització de l'**horari escolar** d'infantil i primària.
- d. Les **mesures d'acolliment i l'adaptació dels infants** del segon cicle de l'educació infantil.
- e. Els principis i mesures per a l'**atenció a la diversitat de l'alumnat i l'acció tutorial**.
- f. Estratègies per afavorir el treball autònom i mecanismes per **organitzar el reforç** dels aprenentatges.
- g. La concreció de la **col·laboració família/escola**, les relacions i col·laboracions amb altres centres i institucions.
- h. Els criteris generals que s'estableixen respecte de l'**organització i la gestió dels recursos humans, materials, funcionals, així com l'optimització de les instal·lacions i l'equip escolar**.
- i. **Pla de convivència de centre** en el qual quedaran recollides les accions que el centre desenvolupa per tal de capacitar tot el seu alumnat i la resta de la comunitat educativa en la gestió positiva de conflictes i que afavoreixin la millora del clima a l'aula, al centre i a l'entorn.
- j. **El projecte lingüístic**.

161.5. El projecte lingüístic recollirà els aspectes relatius a l'ensenyament i a l'ús de les llengües en el centre.

161.6 D'acord al Decret 142/2007, de 26 de juny, els principis generals i normativa del projecte lingüístic propi de centre, s'han d'adaptar a la realitat sociolingüística de l'entorn.

161.7 El projecte lingüístic de centre inclourà:

- a. El tractament de la llengua catalana com a llengua vehicular i d'aprenentatge.
- b. La configuració en un sol àmbit de les dues llengües oficials de Catalunya
- c. El tractament de la llengua castellana i de la llengua anglesa

- d. Els criteris generals per a les adequacions del procés d'ensenyament i aprenentatge de les llengües a la realitat sociolingüística del centre globalment i individual.
- e. Distribució horària de les àrees de llengua al llarg de l'etapa de primària
- f. El pla d'acollida per a l'alumnat nouvingut.

161.7 El projecte educatiu és elaborat per l'equip directiu. El consell escolar estableix les directrius, l'aprova i l'avalua, el claustre de professors aporta propostes a l'equip directiu. Finalment ha d'ésser autoritzat pel Departament d'Educació.

161.8 El director fa públic el projecte educatiu amb el projecte lingüístic del centre d'acord amb els criteris per a la seva difusió aprovats pel consell escolar.

161.9 El projecte educatiu es revisarà cada cinc anys, seguint el mateix procediment que per a la seva elaboració. El consell escolar també aprovarà les esmenes que s'hi introdueixin.

161.10 El projecte educatiu és un dels referents més significatius en l'elaboració de tots els altres documents curriculars i de gestió.

Article 162 La programació general del centre

162.1 És un instrument de gestió a curt termini (un any acadèmic) que, coherent amb el projecte educatiu, les NOFC i el desplegament curricular, concreta i sistematitza en objectius operatius les qüestions prioritzades del centre d'acord amb les directrius i aspiracions de la comunitat educativa.

162.2 Per a l'elaboració de la programació general de centre s'ha de tenir en compte, la LEC, El decret d'autonomia de centres docents públics d'educació infantil i primària, i les instruccions que amb caràcter anual publica el Departament d'Ensenyament a través de la resolució que dona instruccions d'organització i funcionament del centres docents d'educació infantil i primària. La programació general de centre s'ha d'adequar a tot allò contemplat en aquestes lleis, decrets i resolucions.

162.3 La programació general de centre contindrà almenys els següents punts:

- a. Les actuacions anuals que es duren a terme en relació a les prioritats establertes pel Departament d'Educació, i els objectius operatius de gestió quedaran agrupats per àmbits, distingint els objectius experiencials o de continuïtat i els objectius d'innovació o plans específics, en els quals s'inclouran els objectius del pla d'avaluació interna per al curs.
- b. Els aspectes de funcionament global del centre, entre els quals s'inclourà:
 - a. L'assignació de funcions en l'organització general del centre als diferents membres de la comunitat educativa (l'equip directiu, els òrgans de govern i coordinació, les tutories)
 - b. L'horari general de les activitats del centre i de l'alumnat.
 - c. El calendari de reunions i entrevistes amb els pares dels alumnes.
 - d. El calendari de reunions d'avaluació i de lliurament d'informació als pares.
 - e. El calendari de les reunions dels òrgans de govern, de l'equip directiu, dels equips docents.
 - f. El calendari de actuacions i de coordinació entre primària i secundària.
 - g. El calendari de celebracions i sortides del curs.



- h. La programació de les activitats complementàries.
- i. La programació de les activitats extraescolars.
- j. La relació d'activitats de formació permanent amb participació del professorat.
- k. El pla de treball dels serveis externs que incideixen en el centre: EAP, logopèdia i compensatòria, si és el cas.
- l. La relació de llibres de text del curs.

162.4 La programació general de centre és elaborada per l'equip directiu; el consell escolar l'aprova i l'avalua; el claustre de professors aporta propostes a l'equip directiu.

162.5 La programació general de centre s'elaborarà cada any i a partir de les propostes de la memòria anual del curs anterior, tenint en compte el diagnòstic de la situació del centre que efectua l'equip directiu.

162.6 La programació general de centre serà elaborada per l'equip directiu durant el mes de setembre de cada curs escolar i serà aprovada pel consell escolar no més tard de la primera quinzena d'octubre.

162.7 L'equip directiu serà el responsable de fer el seguiment puntual de l'aplicació del contingut de la programació general de centre i dels ajustaments oportuns, a través dels òrgans unipersonals de govern i coordinació.

Article 163. La memòria anual

163.1 És un instrument de gestió a curt termini (un any acadèmic) que, coherent amb la programació general de centre, el projecte de pressupost i el projecte curricular, valora sistemàticament els objectius de la programació general de centre, inclou l'informe del pla específic d'avaluació interna del centre i resumeix les principals activitats del centre amb la finalitat que serveixi per a la millora del funcionament del centre i dels aprenentatges dels alumnes.

163.2 Per a l'elaboració de la memòria anual s'ha de tenir en compte el que estableix les instruccions que amb caràcter anual publica el Departament d'Ensenyament a través de la resolució que dona instruccions d'organització i funcionament del centres docents d'educació infantil i primària, la LEC i el Decret d'autonomia de centres.

163.3 La memòria anual de centre contindrà, almenys - els següents punts:

- a. La valoració dels objectius operatius de gestió formulats a la programació general de centre
- b. L'informe d'avaluació del pla específic d'avaluació interna realitzat en el curs escolar
- c. La valoració dels resultats obtinguts en l'activitat docent
- d. La relació de les principals activitats realitzades en els diferents àmbits del centre
- e. Les propostes per a la millora o aportacions a la programació general de centre del curs vinent

163.4 La memòria anual és elaborada per l'equip directiu; el consell escolar l'aprova i l'avalua; el claustre de professors n'emet informe, els equips docents participen en l'elaboració de la memòria fent-hi aportacions a través dels respectius òrgans de coordinació.



163.5 La memòria anual s'elaborarà cada any i a partir de l'aplicació del contingut de la programació general de centre i del pla d'avaluació interna, tenint en compte el seguiment de la situació del centre que efectuï l'equip directiu.

163.6 La memòria anual de centre serà elaborada per l'equip directiu durant el mes de juny de cada curs escolar i serà aprovada pel consell escolar no més tard de la segona quinzena de juny.

163.7 L'equip directiu serà el responsable de fer el seguiment puntual de l'aplicació de les propostes de millora que conté la memòria anual de centre, a través dels òrgans unipersonals de govern i coordinació.

Article 164. El pressupost

164.1 És un instrument de gestió a curt termini (un any natural) que, coherent amb el projecte educatiu, aquest document i a la programació general de centre, preveu i formalitza la relació de necessitats i els recursos econòmics disponibles per satisfer-les concretada en documents comptables.

164.2 Per a l'elaboració del pressupost s'ha de tenir en compte el que estableix en la Llei 4/1988, de 28 de març, reguladora de l'autonomia de gestió econòmica dels centres docents públics de Catalunya, el Decret d'Autonomia de centres, pel qual es regula el procediment per dur a terme l'autonomia de gestió econòmica dels centres docents públics.

164.3 Durant l'exercici pressupostari, la direcció del centre proposarà al consell escolar aquelles modificacions del pressupost que estimin oportunes (per tal que aquest les aprovi com a modificacions del pressupost). Finalment, dins del primer quadrimestre de l'any següent, el consell escolar aprovarà la liquidació del pressupost de l'any anterior.

164.4 Tots els acords del consell escolar sobre qüestions pressupostàries s'han de recollir en l'acta corresponent de manera que, a més del fet d'haver-se adoptat l'acord corresponent, en quedi explícitament reflectit el contingut econòmic. A aquests efectes, s'afegiran a l'acta tots els annexos que convingui sobre el pressupost, les seves successives modificacions o la liquidació final, degudament signats per les persones titulars de la secretaria i la direcció del centre.

164.5 Correspon al director autoritzar les despeses i ordenar els pagaments d'acord amb el pressupost del centre.

164.6 De l'exercici de la competència de la direcció d'autoritzar les despeses i ordenar els pagaments en quedarà constància damunt en el document o factura de cada despesa, amb una diligència que farà abans del seu pagament en què hi consti, com a mínim, la data en què s'autoritza la despesa i, si és diferent, la data en què s'ordena el pagament, la indicació "s'autoritza la despesa" i/o "s'ordena el pagament", segons escaigui, i la signatura autògrafa del director.

164.7 Els pagaments a proveïdors es faran normalment bé per xec bancari nominatiu a favor de la persona física, empresa o entitat que correspongui, o bé per transferència bancària (feta

telemàticament o amb presència a l'oficina bancària) al mateix destinatari, que és qui ha emès la factura corresponent, en el seu moment, respecte de la qual la direcció del centre haurà autoritzat la despesa i ordenat el pagament.

164.8 Excepcionalment, i per a quantitats petites, es podran fer pagaments en efectiu.

164.9 Es procurarà limitar els pagaments per domiciliació bancària periòdica quan escaigui, dels quals pressuposa l'autorització de despesa. En cas que es mantinguin pagaments per via de domiciliació bancària, es garantirà en tot cas que la direcció del centre ha autoritzat la despesa i n'ha ordenat el pagament.

164.10 De tots els pagaments a proveïdors, el centre n'obtindrà el rebut corresponent (diligenciat i signat pel proveïdor en la mateixa factura o en un document de rebut independent en què constin les dades del proveïdor i el seu NIF, o bé en forma de tiquet de compra amb identificació del proveïdor amb el seu NIF). A més a més, sempre caldrà que quedi constància escrita de la data en què s'ha fet el pagament, i així es farà constar en diligència en la factura, o bé en el rebut o en el tiquet que acredita el pagament.

164.11 El compte bancari del centre a què fa referència l'art. 3.4 del Decret 235/1989, de 12 de setembre, estarà contractat per la direcció, a nom i NIF del centre. Entre les condicions particulars del contracte hi constarà que la disposició de fons del compte requerirà la signatura conjunta de dues persones autoritzades (les titulars de la direcció i de la secretaria o les qui n'exerceixin les funcions), d'entre les tres o més de l'equip directiu que, a aquests efectes, es facin constar en el contracte. Les despeses bancàries generades per l'administració d'aquest compte es consideraran a tots els efectes despeses de funcionament del centre.

164.12 La disposició de fons dels comptes bancaris del centre, per qualsevol procediment, requerirà la signatura conjunta de dues persones autoritzades, que seran normalment les titulars de la direcció i de la secretaria del centre. El centre conservarà, en original o fotocòpia segons escaigui, un document acreditatiu de la disposició de fons realitzada (resguard de la transferència, còpia del xec, etc.).

164.13 El pressupost del centre serà anual i únic i reflectirà tots els ingressos i totes les despeses degudament agrupats. El pressupost del centre contindrà almenys en l'apartat d'ingressos un bloc :

- a. Efectius en l'exercici (romanent)
- b. Pendants d'efectuar (pel Departament)

i en l'apartat de despeses, contindrà un bloc:

- a. Despeses específiques destinades a l'ensenyament reglat i obligatori per als alumnes.

164.14 El pressupost anirà acompanyat dels documents auxiliars, que seran almenys els següents:

- a. Els llibres de comptabilitat.
- b. Els fulls de seguiment i control del pressupost.
- c. Els fulls de presentació i seguiment de la gestió econòmica al consell escolar.
- d. Els fulls de justificació administrativa de la gestió econòmica.

164.15 El projecte de pressupost serà elaborat pel secretari i presentat pel director amb antelació suficient (almenys quinze dies abans), per tal que sigui aprovat pel consell escolar durant el primer trimestre de l'any corresponent.

164.16 Durant l'exercici pressupostari el secretari serà el responsable directe de fer el seguiment puntual de l'aplicació del pressupost del centre. Si es produeixin ajustaments, aquests seran proposats pel director i aprovats en el consell escolar. En finalitzar l'any, el director sotmetrà al consell escolar, per a la seva aprovació, la liquidació del pressupost de l'any anterior. En aquesta sessió es farà la valoració del pressupost aplicat i la proposta del pressupost del curs següent.

164.17 L'acreditació documental i comptable de la gestió econòmica del centre es farà en el llibre d'actes del consell escolar, que comprendrà:

- a. Actes del consell escolar en què consti l'aprovació del pressupost amb el seu detall.
- b. Actes del consell escolar respecte de la gestió econòmica del centre.

164.19 Quan es produeixi un canvi de director, s'estendrà en el llibre d'actes del consell escolar una diligència on es farà constar l'estat de comptes, relació de factures pendents de pagament i la situació de l'inventari. El director entrant o qui tingui assignades les seves funcions estendrà una diligència per fer constar la seva conformitat o les observacions que consideri procedents. En cas de disconformitat, s'eleva l'informe oportú a l'àrea territorial del Departament d'Ensenyament.

Article 165. Els plans específics

165.1 El centre podrà elaborar plans específics per al desenvolupament d'alguns objectius de gestió, aquests plans podran ser anuals, plurianuals o d'aplicació reiterada.

165.2 Els plans específics anuals s'integraran a la programació general de centre, així com la part corresponent dels plans específics plurianuals. El consell escolar haurà d'aprovar els plans d'avaluació Interna.

165.3 Els plans d'avaluació interna s'elaboraran tenint en compte el procediment establert a l'Ordre de 20 d'octubre de 1997, per la qual es regula l'avaluació dels centres docents sostinguts amb fons públics, i, les instruccions d'organització i funcionament del curs escolar.

165.5 Els plans específics d'aplicació reiterada es consideraran part o annexos dels documents de gestió a mig-larg termini; és a dir, del projecte educatiu o del projecte curricular. Igualment, poden configurar-se com a especificació d'aquest reglament en tant que desenvolupin les funcions d'alguns dels òrgans del centre, en aquest cas formarien part d'un manual de funcions o un quadre lineal de responsabilitats.

165.6 El pla d'acollida per a nous professors és un pla específic d'aplicació reiterada; així com el pla d'acollida per a alumnes d'incorporació tardana, i, també, el pla de menjador escolar.

Article 166. El projecte de direcció



166.1 És un instrument de gestió a termini mitjà (quatre anys acadèmics) que, coherent amb el projecte educatiu del centre, les NOFC i els altres documents de gestió i curriculars del centre, recull la proposta directiva del/s candidat/s a director per quatre anys.

166.2 Per a l'elaboració del projecte de direcció caldrà tenir en compte el que estableixen les resolucions de convocatòria que periòdicament publica el Departament d'Educació per proveir vacants de director i altres òrgans unipersonals de govern per als centres docents públics de nivell no universitari.

166.3 El projecte de direcció contindrà almenys els següents punts:

- a. Un diagnòstic de la situació del centre, d'acord amb les necessitats, problemes o aspiracions i a la llum del projecte educatiu i lingüístic vigent
- b. Els objectius que de forma prioritzada el candidat a director proposa, per cada un dels àmbits de gestió del centre i la seva temporització
- c. Les línies d'actuació
- d. La proposta d'avaluació del projecte
- e. El procediment de difusió
- f. Les persones que formaran l'equip directiu

166.4 El projecte l'elabora/en el/s candidat/s. El claustre de professors i el consell escolar ha de conèixer el/s projectes o programes directius que presenta/en el/s candidat/s.

166.5 El projecte de direcció l'elabora/en el/s candidat/s i en fan la difusió, en les dates que estableix la resolució de convocatòria.

166.6 El projecte de direcció del director elegit ha de ser assumit pels òrgans de govern i de coordinació del centre, així com per tots els membres de la comunitat educativa.

166.7 El director i l'equip directiu elegit seran els responsables de la seva aplicació, seguiment i avaluació, acord amb la proposta que contingui el propi projecte i a través dels òrgans col·legiats de govern i coordinació.

166.8 L'aplicació, seguiment i avaluació dels objectius del projecte de direcció constarà en els respectius plans anuals i memòries de gestió de cada curs escolar.

SECCIÓ TERCERA. ESCENARIS ESPECIALITZATS.

Article 167. Aula d'informàtica

167.1 El centre disposa d'una aula d'informàtica, que és l'espai docent específic per a l'ús i aprenentatge d'aquesta nova tecnologia.

167.2 El responsable d'aquesta aula és el coordinador d'informàtica del centre, que gestionarà el seu equipament i tindrà cura de l'inventari especialitzat.

167.3 L'equip directiu realitzarà anualment una previsió d'ús d'aquest espai.



Article 168. Gimnàs/ sala polivalent i aula de psicomotricitat.

168.1 El centre disposa d'un gimnàs/ sala polivalent i d'una aula de psicomotricitat, que són espais docents específics per a l'educació física i per a psicomotricitat. Aquests espais es poden utilitzar per altres activitats docents amb grups nombrosos d'alumnes.

168.2 Els responsables d'aquest espai són els professors d'educació física, que gestionarà el seu equipament i tindrà cura de l'inventari especialitzat. En cas d'utilitzar aquests espais per una altra activitat, caldrà avisar amb antelació al responsable d'aquest espai.

168.3 L'equip directiu realitzarà anualment una previsió d'ús d'aquests espais.

Article 169. Els patis

169.1 El centre disposa de patis, que constitueixen un espai docent per a l'esbarjo de l'alumnat, per a la docència de l'educació física, i per a altres activitats que requereixin un espai obert i gran.

169.2 El responsable de la coordinació de l'ús d'aquest espai és directament el cap d'estudis, que vetllarà per tal que no es produeixin interferències entre usos alternatius.

169.3 L'horari d'esbarjo dels alumnes es correspon amb horari docent dels professors. Això no obstant, la programació anual de centre inclou torns de vigilància de patis que sempre hauran de ser suficients en nombre i distribució per assegurar-ne un correcte ús i seguretat.

Article 170. Espais del professorat

170.1 El centre disposa, com a espais del professorat, d'una sala de professors i quatre sales de tutoria, una per cada cicle. Aquests espais es destinen a treball de coordinació del professorat, sessions dels òrgans col·legiats de govern, i tasques individuals del professorat. Igualment, s'utilitzen per a reunions i entrevistes amb pares i alumnes.

170.2 La distribució horària de l'ús de la sala de professors prioritzarà les sessions dels òrgans col·legiats de govern prevista a la programació general del centre.

Article 171. Espais per a la gestió

El centre disposa dels següents espais que es destinen als usos propis de la gestió: despatx de direcció, cap d'estudis i secretaria.

Article 172. Aula d'idiomes

172.1 El centre disposa d'una aula d'idiomes, que és l'espai docent específic per a l'ús i aprenentatge d'aquesta àrea.

172.2 Els responsables d'aquesta aula són els especialistes de llengua estrangera del centre, que gestionaran el seu equipament i tindran cura de l'inventari especialitzat.

172.3 L'equip directiu realitzarà anualment una previsió d'ús d'aquest espai.

Article 173. Biblioteca

173.1 El centre disposa d'una biblioteca, que és l'espai específic que conté els llibres per a l'ús dels alumnes del centre.

173.2 El responsable de la biblioteca serà el coordinador de la comissió de biblioteca que dirigirà el seu funcionament, gestionarà el seu equipament i tindrà cura de l'organització, classificació, i conservació dels llibres i altre material gràfic.

173.3 L'equip directiu realitzarà anualment una previsió d'ús d'aquest espai.

Article 174. Aula de música

174.1 El centre disposa d'una aula de música, que és l'espai docent específic per a l'ús i aprenentatge d'aquesta àrea.

174.2 El responsable d'aquesta aula és l'especialista de música del centre, que gestionarà el seu equipament i tindrà cura de l'inventari especialitzat.

174.3 L'equip directiu realitzarà anualment una previsió d'ús d'aquest espai.

SECCIÓ QUARTA. SERVEIS ESCOLARS

Article 175. El menjador escolar

175.1 El centre disposa de servei de menjador escolar. Aquest servei seguirà criteris alimentaris i educatius, i inclourà tant l'organització dels àpats com el desenvolupament d'activitats educatives de lleure per part de l'alumnat.

175.2 El funcionament del menjador escolar segueix les directrius del consell escolar del centre i sota el control i supervisió del director i l'AMPA. La concreció anual d'aquest funcionament s'integrarà a la programació general de centre.

175.3 La valoració del funcionament d'aquest servei s'inclourà a les respectives memòries anuals i serà tinguda en compte per a la millora i actualització del pla de menjador escolar.

CAPÍTOL SEGON. EL RECINTE ESCOLAR, EL SEU EQUIPAMENT I LA SEVA SEURETAT I SALUBRITAT

SECCIÓ PRIMERA. EL RECINTE ESCOLAR I EL SEU EQUIPAMENT

Article 176. El recinte escolar

176.1 El recinte escolar és constituït pels terrenys i les edificacions degudament delimitades i tancades, afectat a l'ús escolar.

176.2 També formen part del recinte les instal·lacions associades als terrenys i edificacions.

176.3 Els òrgans de govern corresponents, segons les respectives funcions, vetllen per la seva conservació, manteniment i reparació.

Article 177. L'equipament escolar

177.1 L'equipament escolar és integrat pel mobiliari i el material didàctic.

177.2 L'equipament escolar ha de constar en un Inventari general del centre, en el qual el secretari anirà enregistrant les altes i les baixes i que s'actualitzarà anualment.

177.3 Igualment, els responsables dels espais especialitzats corresponents a què es refereix la secció tercera del capítol primer d'aquest títol gestionaran, si és el cas, els respectius inventaris especialitzats.

177.4 Els òrgans de govern corresponents, segons les respectives funcions, vetllen per la conservació, manteniment i reparació de l'equipament escolar.

177.5 El secretari preveurà en l'elaboració del projecte de pressupost les despeses corresponents per al manteniment, reposició i actualització de l'equipament didàctic o, en el seu cas, la proposta de provisió per part de l'òrgan o entitat que correspongui.

Article 178. Ús del centre

178.1. Les instal·lacions escolars més enllà del seu ús escolar, poden ser objecte d'un ús social, sense interferir l'activitat docent, que cal fomentar i regular.

178.2 Les associacions de mares i pares d'alumnes, les associacions d'alumnes i d'exalumnes del centre, poden realitzar en els centres docents les seves activitats i programes de formació, d'acord amb el procediment establert en aquesta disposició, amb caràcter preferent.

178.4 S'entén per ús social aquell que satisfà necessitats de diferents col·lectius socials sense ànim de lucre. L'ús social exclou l'establiment d'obligacions jurídiques contractuals.

178.5 S'entén per horari escolar, a aquests efectes, el període temporal que comprèn l'horari lectiu i interlectiu del migdia, així com el període anterior o posterior a l'horari lectiu en què es desenvolupen activitats extraescolars o complementàries aprovades pel consell escolar del centre i previstes en la seva programació anual.

178.6 L'autorització d'ús social dels edificis, instal·lacions o serveis del centres en horari escolar per part de persones físiques o jurídiques o organismes requereix d'autorització prèvia expressa de l'àrea territorial del Departament d'Ensenyament.

178.7 Les administracions, institucions, organismes, associacions, persones físiques o jurídiques que hagin estat autoritzades per a l'ús d'edificis, instal·lacions o serveis del centre, inclosos els supòsits d'ús per a la realització d'activitats complementàries o extraescolars, són responsables dels danys que hi puguin causar i hauran de subscriure una pòlissa de responsabilitat civil que garanteixi sense limitació la reparació dels possibles danys en instal·lacions i materials, i d'indemnització per danys a persones i béns aliens. Així mateix, assumeixen totes les responsabilitats derivades de la



contractació de personal o serveis de tota mena per dur a terme les actuacions o activitats desenvolupades o impulsades mentre en facin ús, sense que el Departament d'Ensenyament en pugui assumir cap responsabilitat o obligació directa o indirecta.

Article 179. Accés al recinte

179.1 L'accés al recinte escolar serà controlat, d'acord al règim horari de les activitats del centre segons el que disposen aquest document i les corresponents programacions generals de centre de cada any.

179.2 L'accés al centre es facilitarà per al desenvolupament del seu ús propi, en cada cas, segons els corresponents horaris disposats a l'efecte.

179.3 Els pares o tutors dels nens/es de P3, P4 i P5 acompanyaran els alumnes fins les portes de les classes del pati a les 8:30h i a les 15:00h, i entraran al mateix espai a recollir-los a les 12:00h i a les 16:30h. Els pares o tutors dels nens/es no entraran a les aules.

179.4 Els nens/es de primària entraran per la porta principal. Els pares no acompanyaran els nens dins el recinte escolar. La sortida dels alumnes de cicle inicial es farà per la porta d'accés al pati annexat a la biblioteca. Els alumnes de cicle mitjà i de cicle superior sortiran per la porta principal sols. Si no els han vingut a buscar caldrà que tornin al centre i ho comuniquin. Preguem als pares que no bloquegin la porta per tal de facilitar la sortida dels alumnes.

179.5 El principi general és el de restricció de la circulació en el recinte escolar a les activitats corresponents a les franges horàries respectives. Només en supòsits excepcionals, el director podrà autoritzar l'accés extemporani.

179.6 Igualment, el director del centre podrà autoritzar l'accés de personal aliè que hagi d'efectuar tasques de suport, de manteniment o de provisió de recursos, sempre que es garanteixi el normal funcionament de les activitats i la seguretat de les persones. En tot cas, s'aïllaran eventuales zones d'obres o de reparacions que puguin suposar un perill.

179.7 Es facilitarà l'accés als responsables dels respectius usos socials autoritzats en les franges horàries corresponents.

179.8 Es facilitarà l'accés als responsables dels respectius usos mercantils, si és necessari, en les franges horàries corresponents o, en el cas d'usos compatibles, en franges horàries en què no hi hagi ni ús propi ni ús social.

179.9 Queda prohibida l'entrada d'animals (gats i gossos) dins el recinte escolar, tot i que hi vagin lligats, excepte per realitzar observacions a l'aula en coordinació amb el tutor o especialista. En aquest cas, s'haurà de respectar les normes de seguretat.

SECCIÓ SEGONA. SEGURETAT I SALUBRITAT DEL RECINTE I L'EQUIPAMENT ESCOLAR

Article 180. Seguretat del recinte i instal·lacions

180.1 Els òrgans de govern del centre, en el marc de les respectives competències, vetllaran per la seguretat del recinte i les instal·lacions escolars.

180.2 En la programació i supervisió del manteniment, reparació i conservació, els òrgans de govern tindran cura en considerar els elements de seguretat de què ha d'estar proveït el centre.

180.3 Els òrgans de govern, en el marc de les respectives competències, tindran cura que la realització d'obres i tasques de manteniment, reparació i conservació no interfereixi la normal activitat del centre o bé es programi una distribució diferent de les activitats; de manera tal que resultin al màxim d'independents possible en els espais i/o temps.

180.4 El centre elaborarà un pla d'emergència i evacuacions com un reglament específic per a aquests supòsits. Aquestes normes es donaran a conèixer, a l'inici de cada curs, a l'alumnat, al professorat i altre personal del centre.

180.5 La programació general del centre preveurà, anualment, la realització de simulacres d'evacuació o confinament. La valoració de la realització dels simulacres s'incorporarà a la memòria anual i es remetrà a la delegació territorial del Departament d'Ensenyament. Els resultats d'aquestes valoracions seran tinguts en compte per a la millora i actualització del pla d'emergències i evacuacions.

Article 181. Seguretat de l'equipament i material

181.1 Els òrgans de govern del centre, en el marc de les respectives competències, vetllaran per la seguretat de l'equipament i del material.

181.2 En la provisió de material que correspongui per l'aplicació del pressupost del centre, es considerarà la seguretat com un dels criteris prioritaris.

181.3 El personal del centre que hagi de manipular equipament i material susceptible de risc o perill haurà de tenir els coneixements i formació adients, així com prendre totes les cauteles necessàries.

Article 182. Seguretat de les activitats

182.1 Les activitats aprovades en la programació general del centre o les que es deriven de l'exercici dels drets dels membres dels diferents sectors de la comunitat educativa hauran de desenvolupar-se en condicions de total seguretat.

182.2 A aquest efecte, s'incorporaran en la seva planificació, de manera sistemàtica els elements de seguretat necessaris que hauran de respectar-se en la seva execució. Les persones adultes responsables de la seva realització hauran de tenir-les presents, aplicar-les, i podran proposar-ne millores.

182.3 La valoració de les activitats aprovades en la programació general del centre porta associada la valoració de la seva seguretat.

Article 183. Salubritat del recinte i instal·lacions



183.1 Es prohibeix la venda i el subministrament de productes del tabac, i també fumar en totes les dependències dels centres de treball del Departament d'Ensenyament.

183.2 La prohibició afecta el professorat, el personal d'administració i serveis i altre personal del centre i a tota persona que estigui dins de qualsevol dels recintes esmentats.

183.3 La normativa preveu que els centres educatius, serveis educatius i altres centres dependents del Departament d'Ensenyament no tinguin àrees reservades per a fumadors.

183.4 Tampoc no és permesa la venda ni el consum de begudes alcohòliques en els centres educatius. Es recorda que són alcohòliques totes les begudes amb més de 0,5 graus d'alcohol. La cervesa es considera beguda alcohòlica.

183.5 El director ha de vetllar, mitjançant la participació del consell escolar de centre, pel compliment de les mesures previstes en la normativa i la creació i el manteniment d'una cultura organitzativa que promogui un ambient saludable lliure de fum. L'incompliment de la normativa serà degudament advertit i, si escau, sancionat, d'acord amb el règim disciplinari vigent.

183.6 Des del Departament d'Ensenyament se segueixen les línies d'actuació de control integrat de plagues urbanes, amb la finalitat d'integrar totes les mesures possibles que afavoreixin una estratègia de control que causi la menor afectació a les persones i a l'entorn. Les mesures de control per a possibles plagues s'aplicaran quan siguin estrictament necessàries, evitant, sempre que es pugui, les actuacions de caràcter merament preventiu.

183.7 Els òrgans de govern del centre, en el marc de les respectives competències, vetllaran per la salubritat del recinte i les instal·lacions escolars.

183.8 En la programació i supervisió del manteniment, reparació i conservació, els òrgans de govern tindran cura de considerar els elements de salubritat de què ha d'estar proveït el centre, així com de la neteja del recinte i instal·lacions.

Article 184. Salubritat de l'equipament i material

184.1 Els òrgans de govern del centre, en el marc de les respectives competències, vetllaran per la salubritat de l'equipament i del material.

184.2 En la provisió de material que correspongui per l'aplicació del pressupost del centre, es considerarà la salubritat com un dels criteris prioritaris.

184.3 Es deixarà fora d'ús, o en ús restringit quan sigui el cas, qualsevol material insalubre sigui quina sigui la seva procedència.

184.4 Igualment, es prohibeix en el centre l'ús de material propi dels membres de la comunitat educativa que tingui la consideració d'insalubre

Article 185. Salubritat de les activitats



185.1 Les activitats aprovades a la programació general del centre han de ser salubres i saludables.

185.2 Està prohibida l'experimentació amb animals vius amb finalitats educatives.

CAPÍTOL TERCER. SUPORT BUROCRÀTIC

Article 186. Règim administratiu

186.1 L'activitat administrativa és substantiva en actes, contractes i reglaments, o en activitats instrumentals que en són preparatòries o derivades.

186.2 L'activitat administrativa es formalitza en arxius, registres i documents tècnics.

186.3 La documentació del centre ha de ser degudament diligenciada, registrada i arxivada.

186.4 El centre disposarà de tots els llibres de registre preceptius degudament habilitats i diligenciats.

186.5 El centre disposarà d'un arxiu actiu, i un arxiu històric.

Article 187. Categories de la documentació

187.1 El centre formalitzarà els arxius, registres i documents tècnics relatius a la documentació dels òrgans de govern del centre. En particular, s'assegurarà l'existència, l'ús i l'actualització dels següents llibres: actes dels òrgans col·legiats i de les seves comissions, registre d'entrades i sortides, inventari, i comptabilitat.

187.2 El centre formalitzarà els arxius, registres i documents tècnics relatius a la documentació de l'alumnat, que compren la documentació acadèmica i la de gestió, de l'arxiu individual i relativa als grups d'alumnes. En particular, s'assegurarà l'existència, l'ús i l'actualització dels següents llibres: registre de matrícula, i registre d'assistència de l'alumnat.

187.3 El centre formalitzarà els arxius, registres i documents tècnics relatius a la documentació referent als membres dels altres sectors de la comunitat educativa i als serveis escolars. En particular, s'assegurarà l'existència, l'ús i l'actualització dels següents llibres: permisos i absències del professorat, actes dels equips docents, i actes dels òrgans de coordinació.

187.4 El centre formalitzarà els arxius, registres i documents tècnics relatius a la documentació referent a les relacions amb altres centre, serveis i programes, l'Administració educativa, l'Administració local i altres entitats i organismes.

DISPOSICIONS FINALS

PRIMERA. INTERPRETACIÓ DEL REGLAMENT

1. Es faculta el director per a la interpretació del present reglament.



2. Pel que fa als deures de l'alumnat i el seu règim disciplinari, es faculta igualment per la interpretació aplicativa al cas concret.

SEGONA. MODIFICACIONS

1. Aquest reglament és susceptible de ser modificat per les causes següents: perquè no s'ajusti a la normativa de rang superior segons el control que efectua el Departament d'Ensenyament, perquè canviï la normativa de rang superior, com a conseqüència de la seva aplicació; per l'avaluació que en faci el consell escolar, perquè concorren noves circumstàncies a considerar o nous àmbits que s'hagin de regular.
2. El consell escolar ha d'aprovar per la majoria requerida les modificacions del document.
3. Les modificacions poden proposar-se a través dels òrgans de govern, els òrgans de coordinació i les associacions de pares i d'alumnes.

TERCERA. ESPECIFICACIONS DEL REGLAMENT

1. Es poden elaborar especificacions del document que no suposin una modificació d'aquest, a càrrec dels òrgans i responsables del desenvolupament de les funcions atribuïdes en aquest. Es tractarà de manuals de funcions, quadres lineals de responsabilitats, organigrama, descriptors de llocs de treball, quadres lineals de distribució del treball, esquematitzacions gràfiques de processos i dinàmiques, o altres d'anàlegs.
2. El consell escolar ha de conèixer i supervisar aquestes especificacions, en les quals podrà introduir modificacions, i que no seran vàlides ni aplicables en tant que contradiguin el contingut d'aquest..

QUARTA. PUBLICITAT

1. Aquest NOFC es difondran a tots els membres de la comunitat educativa abans de la seva aprovació.
2. Es farà publicitat a cada nou membre del personal i a cada nova família que s'incorpori aquesta comunitat educativa.
3. S'explicaran els punts més rellevants d'aquest reglament a l'alumnat, en el decurs de la normal activitat acadèmica, segons les respectives edats.
4. S'editarà un resum del reglament que en faciliti la comprensió global i permeti un nivell de lectura més general, que emfasitzarà els aspectes més rellevants.
5. Totes les modificacions que s'introdueixin tindran el mateix procés de difusió que s'ha descrit anteriorment.
6. El consell escolar vetllarà per tal que sempre es disposi d'exemplars i del seu resum actualitzats i a l'abast de qualsevol membre de la comunitat educativa.

QUINTA. DIPÒSIT

1. Es dipositarà un exemplar del text d'aquest document a l'àrea territorial del Departament d'Ensenyament, que ha de vetllar per la seva adequació a la normativa vigent.
2. Igualment es procedirà per a les modificacions de les NOFC.
3. S'arxivarà i estarà a disposició de qualsevol membre del consell escolar la còpia de la instància amb què s'efectua la tramesa de dipòsit del reglament.

SISENA. ENTRADA EN VIGOR

Aquest reglament entrarà en vigor a partir del dia.....
_____, ____ d _____ de _____

El director
(nom i signatura) (segell del centre)

FAIG CONSTAR que el present reglament ha estat aprovat pel consell escolar el dia ____ d _____ de _____, tal com consta en el llibre d'actes d'aquest òrgan col·legiat.

El secretari
(nom i signatura)

Vist-i-plau
El director
(nom i signatura) (segell del centre)



Generalitat de Catalunya
Departament d'Educació
Escola Miquel Martí i Pol

C/ Can Roure, 2-10
08186 Lliçà d'Amunt
Tel. 93 860 75 05
Fax. 93 860 75 02
a8055907@xtec.cat