

PROJECTE EDUCATIU DE CENTRE

INSTITUT ESCOLA LLIBERTAT



ÍNDEX

| | |
|--|-----------|
| 1. PRESENTACIÓ..... | 1 |
| 2. DEFINICIÓ INSTITUCIONAL..... | 2 |
| a) IDENTITAT DEL CENTRE..... | 2 |
| b) CARACTERÍSTIQUES..... | 3 |
| 3. PRINCIPIS DEL CENTRE..... | 4 |
| a) Principis generals que orienten l'activitat educativa de l'Institut escola..... | 4 |
| 4. OBJECTIUS DEL CENTRE..... | 6 |
| 5. ESTRUCTURA I ORGANITZACIÓ DE TREBALL..... | 10 |
| a) Organigrama del centre..... | 12 |
| 6. DOCUMENTS QUE CONFORMEN EL PEC..... | 13 |
| 7. DISPOSICIONS FINALS: REVISIÓ DEL PEC..... | 13 |
| 8. PUBLICITAT..... | 13 |



1. PRESENTACIÓ

El curs 2020-2021, l'Escola Llibertat es transforma en Institut Escola, iniciant un període de creixement que culmina el curs 2023-2024 amb la consolidació de totes les etapes d'educació secundària obligatòria.

Aquest nou projecte educatiu conserva el caràcter i el model pedagògic que ja definien l'escola anterior: un centre molt arrelat i estimat al barri. L'origen de la seva creació, impulsada per les demandes del veïnat, es fonamentava en valors com la solidaritat i la igualtat, oferint les mateixes oportunitats educatives a tot l'alumnat. Avui dia, tot i els canvis socials i culturals, continuem treballant per preservar aquest esperit.

L'Institut escola Llibertat està situat al barri de Sant Crist de Can Cabanyes, i acull també alumnat dels barris veïns de Sistrells, Lloreda, Nova Lloreda i Montigalà. El centre es va crear en un context de creixement urbanístic poc planificat i continua atenent una població diversa, marcada per diferents onades migratòries des dels anys setanta fins a l'actualitat. Això ha generat un alumnat multicultural i canviant al llarg dels anys.

El barri presenta una realitat socioeconòmica diversa, amb presència de famílies de classe mitjana i també de contextos més desfavorits. En els darrers anys, hem observat una davallada en el nombre de famílies que trien el centre pel seu projecte educatiu i s'hi impliquen activament, fet que ens encoratja a reforçar el vincle amb la comunitat.

Som l'únic centre proper que ofereix una línia completa de les tres etapes de l'educació obligatòria, des d'I3 fins a 4t d'ESO. Treballem en xarxa amb altres centres públics de l'entorn i participem activament en les iniciatives educatives del barri i de la ciutat.

Com a projecte educatiu integrador, apostem per la metodologia STEAM, que promou el pensament crític, la creativitat i la resolució de problemes a través de projectes interdisciplinaris connectats amb situacions reals.



Des de l'inici, les famílies han estat agents actius del nostre centre, participant en tallers, festes, sortides i activitats diverses. Totes formen part de l'AFA (Associació de Famílies d'Alumnes), i un dels nostres objectius principals és reforçar aquest model de col·laboració família-escola, basat en la implicació, el diàleg i el treball conjunt pel benestar de l'alumnat.

2. DEFINICIÓ INSTITUCIONAL

a) IDENTITAT DEL CENTRE

Som un centre educatiu d'una sola línia que ofereix la totalitat de les etapes obligatòries, des d'educació infantil fins a secundària. Aquest model ens permet establir una relació continuada amb el nostre alumnat, conèixer-ne el procés evolutiu i oferir una orientació acadèmica personalitzada i coherent al llarg de tot el seu itinerari formatiu.

El nostre equip docent és estable, compromès i en formació constant, amb una gran predisposició per adaptar-se als canvis i innovar en la pràctica educativa. Aquest fet, unit a la dimensió reduïda del centre, facilita un tracte proper i una relació estreta amb les famílies.

Valorem profundament la implicació de les famílies en el dia a dia del centre. Fomentem la seva participació activa en activitats com tallers, sortides i projectes compartits, entenent que la col·laboració família-escola és clau per a l'èxit educatiu.

Garantim la igualtat d'oportunitats per a tot l'alumnat, evitant qualsevol forma de discriminació econòmica. Per això, apostem per un sistema de quota única que facilita l'accés a totes les activitats del curs, com sortides, colònies, llibres o material escolar.

El català és la llengua vehicular del centre, assegurant la cohesió lingüística i cultural dins de la comunitat educativa.



b) CARACTERÍSTIQUES

La nostra missió és educar a partir d'experiències i metodologies significatives que motivin l'alumnat i respectin el seu ritme d'aprenentatge, afavorint-ne el desenvolupament integral. Volem formar persones autònomes, crítiques, responsables i amb valors que contribueixin a una societat més justa i respectuosa.

L'educació emocional constitueix un dels nostres pilars. Oferim a l'alumnat eines per conèixer-se, gestionar les seves emocions i establir relacions saludables. El benestar emocional és la base per a una convivència positiva i un aprenentatge significatiu.

Treballem amb metodologies actives com el treball per projectes, el treball cooperatiu o el treball globalitzat, fomentant la col·laboració, l'empatia i el respecte pels diferents ritmes d'aprenentatge. Això ens permet construir un clima escolar inclusiu i participatiu.

Fomentem la creativitat i les diferents capacitats de l'alumnat mitjançant propostes diverses i interdisciplinàries que permeten a cada infant descobrir les seves fortaleces i interessos.

La coeducació i la igualtat de gènere són eixos vertebradors del nostre projecte. Treballem per eliminar els estereotips de gènere i promoure una educació inclusiva i equitativa.

Com a institut escola, connectem totes les etapes educatives des d'una mirada STEAM. A través de projectes reals relacionats amb la ciència, la tecnologia, l'enginyeria, l'art i les matemàtiques, promovem el pensament crític, la resolució de problemes i la capacitat d'innovació.

Apostem per una cultura digital responsable i crítica. Integram les tecnologies en l'aprenentatge de manera conscient, preparant l'alumnat per afrontar els reptes d'un món cada cop més digitalitzat.



Finalment, donem una importància destacada a l'orientació educativa, especialment en els darrers cursos. Acompanyem l'alumnat en la descoberta dels seus interessos i potencialitats, ajudant-lo a construir un projecte de futur.

En conjunt, som un centre compromès amb una educació integral i inclusiva que combina innovació pedagògica, valors humanistes i implicació comunitària.

3. PRINCIPIS DEL CENTRE

a) Principis generals que orienten l'activitat educativa de l'Institut escola

1.1 Els pares i mares són els primers i màxims responsables de l'educació dels seus fills/es. La comunitat escolar és un instrument més de tots els que cooperen en aquesta educació.

1.2 Es cercarà el desenvolupament de la personalitat mitjançant una formació humana i integral; el respecte als principis democràtics de convivència i als dret i llibertats fonamentals.

1.3 L'Institut escola dedica temps i recursos materials i humans per garantir una orientació integral i personalitzada de l'alumnat, en col·laboració estreta amb les famílies. Aquesta orientació s'adapta a les necessitats individuals dels estudiants i es vincula al seu entorn, promovent un desenvolupament acadèmic, personal i social equilibrat.

1.4 L'activitat educativa del centre s'ajusta a les característiques del seu alumnat i al context sociocultural de l'entorn. Per això, el sistema d'immersió lingüística és l'eina fonamental per a la normalització lingüística i la cohesió social. Assegurant que l'alumnat adquireixi competència comunicativa en català com a llengua vehicular, sense menystenir les altres llengües d'origen.

1.5 L'Institut escola reconeix no tenir una funció selectiva, sinó estimuladora de les aptituds dels seus alumnes amb la finalitat d'aconseguir el millor rendiment d'acord amb la seva capacitat, tot evitant el màxim possible la competitivitat. La capacitat intel·lectual d'un alumne/a no ha d'ésser motiu de sanció o discriminació.



1.6 Es fomenta la socialització, el treball en equip, la col·laboració i el respecte als altres. Una aplicació del principi de socialització és que el material de l'escola i dels alumnes és col·lectiu. Tots els pares pagaran una quota única per fer possible alguns dels objectius abans esmentats: sortides, material escolar i llibres, colònies, etc.

1.7 L'alumnat pot participar en el funcionament, organització i activitats de l'Institut escola.

1.8 No es farà cap mena de discriminació per raó de sexe, religió, nacionalitat, classe social o per qualsevol altre motiu. Igualment s'evitarà influenciar l'alumnat amb idees religioses i polítiques pròpies, respectant la seva evolució personal. L'institut escola es declara pluralista i laic.

1.9 Es fonamenten totes aquelles activitats que puguin ajudar a la formació integral dels i de les alumnes: l'aprenentatge de matèries de caràcter artesanal, tècnic, dinàmic, musical, etc. Això es concreta en activitats de diferents tipus: tallers, projectes, esports, activitats extracurriculars, etc.

1.10 El centre té la voluntat d'estar obert al barri, incorporant a la seva tasca educativa aquelles realitats i experiències d'interès.

1.11 L'Institut escola proposa que hi hagi comunicació entre l'alumnat mitjançant tutories grupals i entre alumnat i professorat, amb tutories individualitzades.

1.12 L'Institut escola aposta per un ensenyament actiu que promou un aprenentatge significatiu i adaptat a les necessitats dels alumnes. Aquest model es basa en la revisió constant de les metodologies i l'organització de l'aula, afavorint un entorn flexible que estimuli la participació activa, la col·laboració i la creativitat.

1.13 L'Institut escola s'alinea amb els Objectius de Desenvolupament Sostenible (ODS) promovent la conservació, recuperació i gestió del medi natural en què vivim. Fomenta la sostenibilitat, la consciència ambiental i el respecte pel patrimoni natural.



1.14 L'IE ha de contribuir en una educació orientada a sensibilitzar en els valors de pau, justícia, igualtat, solidaritat; a fomentar actituds de respecte a la diversitat, al diàleg, al dubte i en la que la resolució del conflicte es realitzi de forma constructiva, a partir del diàleg i el consens.

1.15 L'IE treballa, juntament amb els pares/mares, el desenvolupament d'hàbits saludables per a la salut dels nois i noies, facilitant el coneixement del propi cos i la prevenció d'hàbits nocius.

1.16 L'IE es proposa com a objectiu l'autonomia moral i intel·lectual dels alumnes. Fonamentalment el que fem és preparar per a la vida.

1.17 L'IE promou un ús crític i responsable de les tecnologies digitals per afavorir l'autonomia, la col·laboració i l'aprenentatge actiu. Es potencia la competència digital de l'alumnat com a eina clau per al seu desenvolupament personal i acadèmic en una societat digital.

1.18 L'IE afavoreix l'èxit educatiu de tot l'alumnat mitjançant l'atenció personalitzada i l'orientació contínua, per tal que puguin continuar amb garanties els estudis postobligatoris.

1.19 L'IE vetlla per donar resposta als diferents ritmes i necessitats d'aprenentatge de l'alumnat mitjançant els principis pedagògics del centre, promovent un ensenyament flexible, inclusiu i equitatiu.

4. OBJECTIUS DEL CENTRE

2.1 Vetllar per transmetre als alumnes la importància del domini de la llengua catalana per la seva realització personal, acceptació social i èxit acadèmic.

2.2 Desenvolupar hàbits saludables, quant a l'alimentació, repòs, higiene, exercici físic i esbarjo, tot fent campanyes de conscienciació dirigides a tota la comunitat escolar.

2.3 Facilitar el coneixement del propi cos i de les atencions que requereix.

2.4 Fer responsables als nois/es de l'obtenció i el manteniment de condicions saludables en la vida col·lectiva.



2.5 Prevenir l'adopció d'hàbits perjudicials oferint als alumnes xerrades sobre substàncies nocives i perjudicials per la salut.

2.6 Fomentar una educació afectivosexual respectuosa que ajudi a reconèixer i acceptar la pròpia sexualitat i la diversitat afectiva i sexual.

2.7 Ajudar els nois i noies a trobar l'equilibri personal i emocional, aprofitant les situacions de diàleg individual i col·lectiu, perquè facin la valoració d'ells mateixos.

2.8 Fomentar l'autonomia personal i l'establiment de relacions sanes, evitant tant la dependència com l'aïllament. Alhora, es promou la capacitat de prendre decisions amb criteri propi i d'assumir-ne les conseqüències amb responsabilitat.

2.9 Plantejar situacions reals i significatives, personals i col·lectives, que exigeixin decisions raonades, valorant pros i contres, i que incloguin components de repte, risc i aventura.

2.10 Fomentar espais de conversa i de lliure expressió mitjançant les assemblees, tutories i debats d'aula.

2.11 Fomentar l'esforç personal, la consolidació d'hàbits positius i l'acceptació realista de les situacions com a base per al creixement personal i educatiu de l'alumnat.

2.12 Impulsar el respecte i la cura de l'entorn natural, evitant la seva degradació i promovent la participació activa en la seva recuperació.

2.13 Promoure l'adquisició del mètode científic com a eina per comprendre i actuar sobre la realitat, adaptant-lo a l'edat i les característiques de l'alumnat.

2.14 Afavorir una expressió oral i escrita clara, estructurada i personal, així com la lectura i la comprensió lectora, assegurant el domini progressiu de les llengües, adaptat a l'edat i a les característiques de l'alumnat.

2.15 Assegurar la comprensió i domini progressiu dels mecanismes de càlcul, l'ordenació i sistematització d'informacions, així com l'aplicació d'aquests mecanismes a problemes pràctics.



2.16 Garantir una avaluació formativa i contínua que serveixi com a eina per a la millora de l'aprenentatge i el creixement personal de l'alumnat.

2.17 Fomentar que l'alumnat valori i estimi la cultura i la llengua pròpia de Catalunya a través del treball pedagògic de les seves festivitats tradicionals.

2.18 Fomentar la participació de tota la comunitat educativa en la gestió de la vida escolar: Consell Escolar, Claustre, reunions d'equip, participació en comissions de treball, trobades de delegats i delegades amb l'equip directiu.

2.19 Presentar les normes de convivència de manera positiva i raonada, oferint als nois i noies la possibilitat de modificar-les i d'elaborar-les ells mateixos.

2.20 Ajudar a l'alumnat a entendre que el conflicte forma part natural de la nostra convivència i a resoldre'l de manera positiva, emprant tècniques de mediació o cercles de diàleg. Per tant, s'evitarà utilitzar la violència i l'autoritarisme en la pràctica escolar.

2.21 Fomentar en l'alumnat la reflexió sobre les causes de la violència, vinculant-la amb les injustícies socials i promovent la cultura de la pau basada en la justícia social i la igualtat.

2.22 Incorporar els Objectius de Desenvolupament Sostenible a les programacions per promoure valors de pau, respecte i cooperació entre l'alumnat.

2.23 Participar activament en la presa de decisions col·lectives, fomentant el sentit de pertinença al grup i mostrant una actitud respectuosa i tolerant envers la diversitat d'opinions dels altres membres.

2.24 Fomentar un paper actiu i proactiu del professorat en les intervencions educatives, promovent la seva implicació, responsabilitat i col·laboració per atendre les necessitats diverses de l'alumnat i millorar els processos d'ensenyament-aprenentatge.

2.25 Garantir que l'alumnat adquireixi les competències digitals establertes pel Departament d'Educació, mitjançant la integració de continguts i activitats



digitals en les programacions curriculars, amb l'objectiu que siguin digitalment competents en finalitzar l'ensenyament obligatori.

2.26 Augmentar el nombre de docents amb competència digital docent, proporcionant formació contínua i recursos per a l'ús pedagògic de les tecnologies digitals, amb l'objectiu d'integrar-les de manera efectiva en la pràctica educativa.

2.27 Establir una cultura digital que integri les tecnologies en tots els àmbits del centre (organitzatiu, metodològic, curricular i comunicatiu), promovent una transformació educativa que afavoreixi l'aprenentatge competencial i la millora contínua.

2.28 Vetllar per la inclusió digital de tot l'alumnat, assegurant l'accés equitatiu a les tecnologies i recursos digitals, i promovent la igualtat de gènere en l'ús i l'aprenentatge de les competències digitals.

2.29 Assegurar el compliment de la normativa vigent en matèria de seguretat i protecció de dades, establint protocols per a l'ús segur de les tecnologies digitals i la gestió de la informació personal de l'alumnat.

2.30 Assegurar un enfocament metodològic coherent i progressiu entre infantil, primària i secundària, adaptant les estratègies d'ensenyament als processos madurats i competencials de cada etapa.

2.31 Aplicar metodologies que situïn l'alumnat al centre de l'aprenentatge amb situacions reals i contextualitzades que permetin desenvolupar les competències bàsiques i transversals, connectades amb l'entorn i la vida quotidiana.

2.32 Garantir que tots els infants i joves, independentment de les seves característiques, rebin una resposta educativa equitativa, personalitzada i de qualitat, en entorns compartits d'aprenentatge.

2.33 Planificar propostes educatives flexibles que permetin múltiples formes de representació, acció i implicació, per respondre als diferents estils, ritmes i necessitats d'aprenentatge.



2.34 Tenir cura dels aspectes emocionals i socials de l'alumnat, creant un clima segur, acollidor i de confiança que afavoreixi l'autoestima, la convivència i la participació.

2.35 Impulsar el treball en equip i la coordinació entre professionals per compartir estratègies d'atenció a la diversitat, així com integrar l'orientació educativa en totes les etapes.

2.36 Establir una comunicació fluida amb les famílies i afavorir la seva participació activa, especialment en situacions d'alumnat amb necessitats específiques, per construir una xarxa de suport compartida.

5. ESTRUCTURA I ORGANITZACIÓ DE TREBALL

A l'Institut escola Llibertat oferim una línia completa de les tres etapes de l'educació obligatòria: educació infantil, primària i secundària. Aquest model ens permet establir una continuïtat pedagògica que garanteix un acompanyament personalitzat i coherent al llarg de tot l'itinerari formatiu de l'alumnat.

Som un centre d'una sola línia, fet que afavoreix un tracte proper, una relació educativa de qualitat i una millor coordinació entre tots els membres de la comunitat educativa. Comptem amb un claustre estable i implicat, compromès amb la innovació metodològica i la millora contínua.

Volem promoure una educació que valori la singularitat de cada alumne/a i, alhora, afavoreixi el desenvolupament i la cohesió de tota la comunitat escolar. Per això, vetllem per generar un clima d'aula agradable, basat en la confiança, el respecte mutu i les relacions socials saludables.

L'organització pedagògica del centre es divideix en tres grans equips educatius:

- **Educació infantil** → *Equip de petits*: 13, 14 i 15
- **Educació primària** → *Equip de mitjans*: 1r, 2n i 3r
Equip de grans: 4t, 5è i 6è



- **Educació secundària obligatòria** → *Equip de joves*: 1r, 2n, 3r i 4t d'ESO.

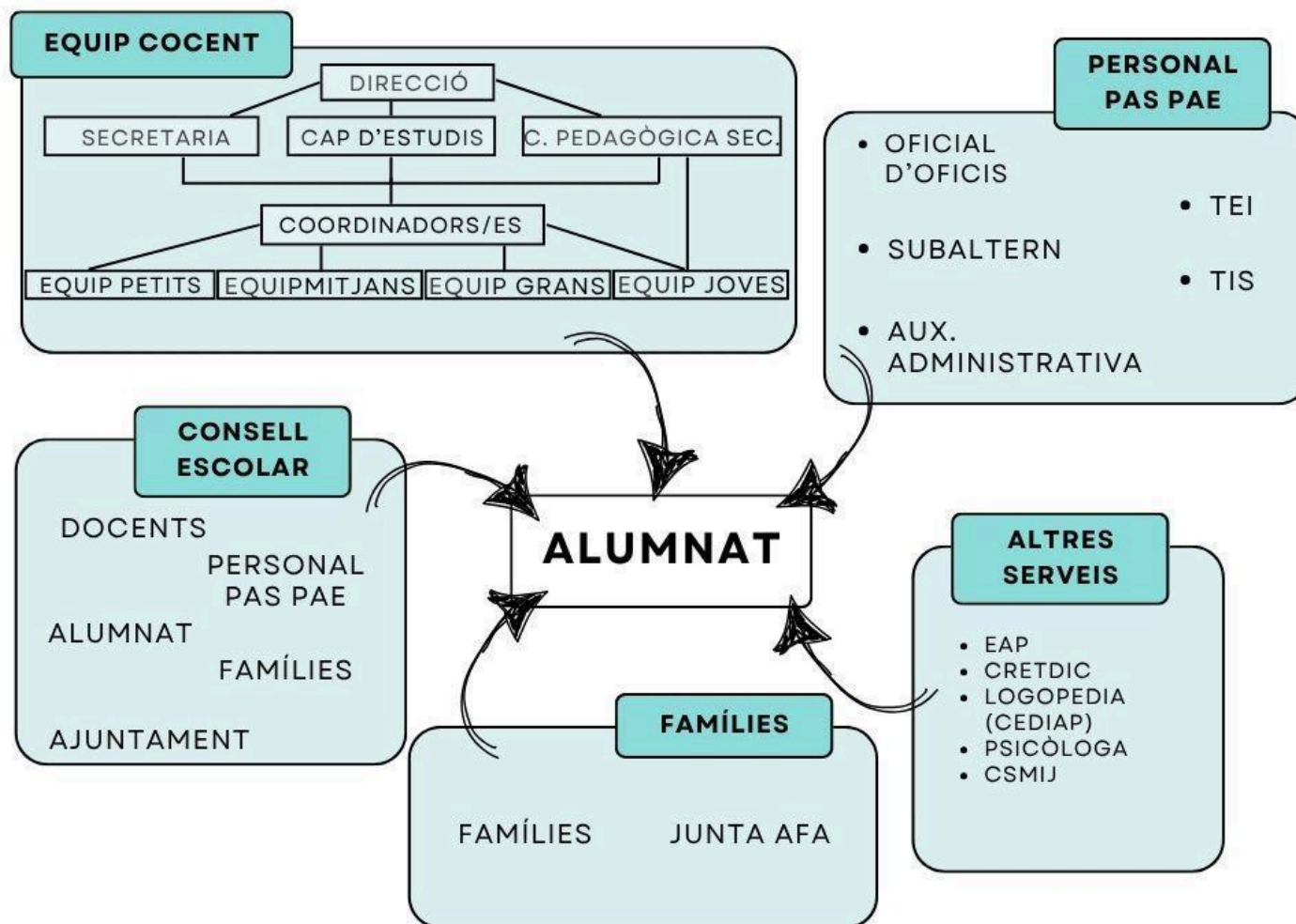
Cada equip educatiu funciona de manera coordinada, amb espais específics per a la reflexió pedagògica, la planificació conjunta i el seguiment dels processos d'aprenentatge de l'alumnat. Aquest treball col·laboratiu ens permet ajustar les intervencions educatives a les necessitats reals de cada grup i etapa.

Concebem la comunitat educativa com un conjunt de persones que comparteixen un objectiu comú: el desenvolupament integral de l'alumnat. Per aquest motiu, tot el personal del centre —docent i no docent— hi té un paper essencial i actua de manera coordinada per garantir el bon funcionament del projecte educatiu.

L'empresa responsable del servei de menjador i de les activitats extraescolars forma part activa d'aquesta comunitat educativa i comparteix els mateixos valors i criteris pedagògics que guien la nostra acció educativa.



a) Organigrama del centre





6. DOCUMENTS QUE CONFORMEN EL PEC

Els diferents documents que conformen el pec son:

- Projecte de direcció.
- Projecte lingüístic.
- Normes d'organització i funcionament de centre.
- Projecte de convivència.
- Pla d'acollida de centre.
- Pla de comunicació.
- Estratègia digital de centre.
- Programació general de centre.
- Memòria anual.
- Pla d'acció tutorial.

7. DISPOSICIONS FINALS: REVISIÓ DEL PEC

El present document serà aprovat pel Consell Escolar i el Claustre durant el mes de setembre de 2025. La seva revisió s'efectuarà quan es consideri pertinent, sota la responsabilitat de l'equip directiu i l'equip docent.

8. PUBLICITAT

El Projecte Educatiu de Centre estarà disponible per a tota la comunitat educativa a través dels canals habituals de difusió del centre.

Es podrà consultar al lloc web de l'Institut Escola: <https://agora.xtec.cat/ceiplibertat/>, a la secretaria del centre i, si escau, mitjançant altres mitjans que en facilitin l'accés.

Aquesta transparència té com a objectiu afavorir la participació, el coneixement i la implicació de les famílies, l'alumnat i el personal del centre en el desenvolupament del projecte educatiu.