

INSTITUT ESCOLA EL PERELLÓ

PLA DE LECTURA DE CENTRE



#tothomsuma

#ieelperelló

#som3-18

Data de presentació en Claustre:

El Perelló, 22 de maig de 2024

Data d'aprovació de l'actualització en Consell Escolar:

El Perelló, 22 de maig de 2024

Signatura de la direcció

Àngel Lluís Fuster
Gil - DNI
47628464H (TCAT)

Signat digitalment per
Àngel Lluís Fuster Gil -
DNI 47628464H (TCAT)
Data: 2024.05.22
18:58:30 +02'00'

Àngel Lluís Fuster Gil

Director Institut Escola El Perelló



ÍNDEX

1. INTRODUCCIÓ.....	2
2. APORTACIONS NORMATIVES.....	4
3. DEFINICIÓ I OBJECTIUS GENERALS.....	5
4. ANÀLISI DELS RESULTATS DE LA DIAGNOSI.....	7
4.1. Avaluació interna de centre:.....	7
4.2. Avaluació externa de centre:.....	11
5. PROPOSTES DE MILLORA.....	17
6. SABER LLEGIR.....	19
6.1 Concepte.....	19
6.2 Objectius.....	19
6.3 Acords de centre.....	20
6.4 Estratègies.....	26
6.5 Avaluació.....	27
7. LLEGIR PER APRENDRE.....	28
7.1 Concepte.....	28
7.2 Objectius.....	28
7.3 Acords de centre.....	29
7.4 Estratègies.....	30
7.5 Avaluació.....	31
8. EL GUST PER LA LECTURA.....	32
8.1 Concepte.....	32
8.2 Objectius.....	32
8.3 Acords de centre.....	33
8.4 Estratègies.....	34
8.5 Avaluació.....	35
9. FAMÍLIA I ESCOLA.....	35
10. ELS 30 MINUTS DE LECTURA DIÀRIA a CdM i CdG.....	36
11. QUART D'HORA LECTOR a CdJ.....	39
12. RECURSOS.....	42
13. BIBLIODELEGAT.....	48
14. DIFUSIÓ DEL PLA DE LECTURA DEL CENTRE.....	49
15. AVALUACIÓ DEL PLEC, REVISIÓ I PROPOSTES DE MILLORA.....	50
16. ANNEXOS.....	51



1. INTRODUCCIÓ

“Sgeons un etsdui d'nua uiventrsiat agnlsea, no ipmotra l'odrre en el qaul les llteers etsan ersciets, l'úicna csoa ipormtnat és que la pmrrea lltera etsiugin ecsriets en la psioció cocrrtea. La rstea peodn etsar ttaolmment dsedoredanes i tot i aixii pordràs lliegr snese pobrleems. Aixió és pquerè no lliegm cada lltera per ella metaxia snió que la paarulra és un tot. Pesornamelnt em smelba incrneible”.

Aquest paràgraf resumeix tot el què pretenem. Quan ens preguntem com ho fem? La resposta és tan simple com que tenim una sèrie de capacitats, estratègies i recursos diversos que ens ho faciliten.

La lectura és un factor fonamental per al desenvolupament de les competències bàsiques i, juntament amb altres processos intel·lectuals com són escriure, parlar i escoltar, faciliten el desenvolupament personal i l'adquisició dels aprenentatges.

Per tant, com a docent haurem de facilitar l'aprenentatge d'aquestes estratègies i recursos al nostre alumnat per tal que tinguin un hàbit lector i la capacitat de comprendre textos; com a membres actius d'una societat lletrada on la lectura esdevé pràcticament involuntàriament.

Per aquest motiu, el Pla de Lectura de Centre (PLEC), és el document que, a partir de les necessitats detectades en una anàlisi prèvia, recull els objectius, les metodologies i les estratègies necessàries per assegurar l'assoliment de les competències bàsiques i per fomentar l'hàbit lector i el gust per llegir per part de l'alumnat.

Així doncs, pretenem:

- Millorar la capacitat de comprendre textos per augmentar el rendiment acadèmic de tot l'alumnat.
- Aconseguir que els infants i joves assumeixin les seves responsabilitats com a aprenents autònoms amb capacitat per accedir a la informació i al coneixement.



Formar bons lectors que gaudeixin i aprenguin llegint.

D'aquesta manera, el PLEC vol ser una eina que permeti conèixer de forma àgil allò que el centre ha programat i quines estratègies comunes es desenvoluparan per tal d'assegurar l'assoliment dels tres eixos:

- Saber llegir. L'aprenentatge de la lectura representa el desenvolupament de la capacitat de llegir, de comprendre i interpretar textos.
- Llegir per aprendre. La competència lingüística en general i la comprensió lectora en particular són la base de qualsevol aprenentatge.
- Gust per llegir. El plaer per l'hàbit lector i la lectura sistemàtica.

2. APORTACIONS NORMATIVES

El Govern de la Generalitat de Catalunya, mitjançant el Departament d'Educació, promou i lidera una ofensiva de país a favor de l'èxit escolar mitjançant la Llei d'Educació de Catalunya (12/2009, de 10 de juliol); on els centres exerceixen l'autonomia pedagògica a partir del marc curricular establert.

A la vegada, dins d'aquest marc de referència, disposem dels decrets:

- [Decret 21/2023](#), de 7 de febrer, d'ordenació dels ensenyaments de l'educació infantil.
- [Decret 175/2022](#), de 27 de setembre, d'ordenació dels ensenyaments de l'educació bàsica.
- [El decret 171/2022](#), de 20 de setembre, d'ordenació dels ensenyaments de batxillerat.

Així com, ha articulat un programa d'innovació d'Impuls per la lectura. (ILEC)

Finalment, tot i que el PLEC ha d'ésser un document interdisciplinari a àrees i matèries, és obvi de la vàlua i expertesa, com a punt de partida, de les competències específiques de l'àrea, matèria o àmbit de les llengües presents en el decret d'educació bàsica; que són els aprenentatges, tant pel que fa a les capacitats com pel que fa als sabers, que l'alumnat ha d'adquirir per tal de poder-los fer servir en diferents situacions de la seva vida.

Per tant, tindrem en compte:

- Competències específiques i criteris d'avaluació de l'àrea i la matèria de [llengua catalana i literatura i llengua castellana i literatura](#).
- Competències específiques i criteris d'avaluació de l'àrea i la matèria de [llengua estrangera i segona llengua estrangera](#).



3. DEFINICIÓ I OBJECTIUS GENERALS

El Pla de Lectura de Centre (PLEC) és un document de centre que ha nascut de l'acord de tot el professorat del claustre i de la resta de la comunitat educativa per afavorir el desenvolupament de la competència lectora de l'alumnat.

- Proporcionar a tot l'alumnat les competències que els permetin assegurar el seu desenvolupament personal i social.
- Promocionar la lectura com a factor fonamental per al desenvolupament de les competències bàsiques en l'alumnat.
- Desenvolupar els tres eixos de la competència lectora –saber llegir, llegir per aprendre i gust per llegir– per formar lectors competents.
- Afavorir la integració de la competència lectora en totes les àrees i matèries del currículum.
- Promoure l'autonomia i la competència de l'alumnat en l'accés, el tractament i l'ús de la informació.
- Fomentar l'hàbit lector i ajudar a descobrir i a valorar el plaer de la lectura.
- Formar lectors/es plurilingües i interculturals capaços de llegir i comprendre textos en llengua catalana, castellana i anglesa.
- Afavorir la planificació i la coordinació, la sistematització i la coherència de les estratègies que el centre desenvolupa a l'entorn de la lectura.
- Estimular l'ús de metodologies més actives i significatives per a l'alumnat.
- Comptar amb la biblioteca del centre com a element dinamitzador de la lectura i com a espai d'informació i de documentació.
- Relacionar-se i coordinar-se amb els serveis que ofereix l'entorn proper: biblioteca pública, llibreries, centres cívics...



- Promoure la formació de l'equip docent i no docent per tal millorar la qualitat de la seva intervenció i implicació en el desenvolupament del PLEC.
- Promoure eines d'avaluació continuada i d'autoavaluació que facilitin el seguiment del PLEC i l'adequació dels objectius a les noves necessitats del centre.



4. ANÀLISI DELS RESULTATS DE LA DIAGNOSI

4.1. Avaluació interna de centre:

→ Proves PACBAL d'15, 1r i 2n de primària.

La Prova d'Avaluació dels Components Bàsics de l'Aprenentatge de la Lectura, PACBAL, és un instrument que mesura el grau d'èxit amb què un nen progressa en aquelles habilitats crítiques que estan a la base de la lectura primerenca.

Les diverses àrees que s'avaluen serveixen per predir si l'alumne serà un lector amb fluïdesa.

Les puntuacions de l'alumne es categoritzen en tres nivells: normatiu, d'algun risc i amb risc de dificultats lectores.

El PACBAL és un instrument d'avaluació que:

1. Determina si els alumnes mostren totes les habilitats importants que es necessiten per llegir correctament.
2. Ofereix un sistema de control del progrés que avalua el grau d'eficàcia de les intervencions educatives.
3. S'utilitza com una avaluació de resultats que mesura l'eficàcia del programa educatiu de lectura de l'escola.

El PACBAL utilitza 7 indicadors per avaluar les habilitats de lectura primerenca:

- Segmentació fonèmica (SF).
- Principi alfabètic (PA).
- Lectura de paraules sense sentit (PSS).
- Lectura de paraules amb sentit (PAS).
- Fluïdesa en la lectura oral (FLO).
- Comprensió lectora (CL).
- Vocabulari (Vc).



PACBAL I5													
	19-20	20-21			21-22			22-23			23-24		
	COVID	Norm atiu	Intervenció addicional (SEP)	Intervenció substancial (EE)	Norm atiu	Intervenció addicional (SEP)	Intervenció substancial (EE)	Norm atiu	Intervenció addicional (SEP)	Intervenció substancial (EE)	Norm atiu	Intervenció addicional (SEP)	Intervenció substancial (EE)
Segmentació fonètica		(*)			19 (59%)	6 (19%)	7 (22%)	21 (54%)	11 (30%)	6 (16%)			
Principi alfabètic					23 (72%)	7 (22%)	2 (6%)	28 (74%)	4 (10%)	6 (16%)			
Lectura de paraules sense sentit					20 (63%)	9 (28%)	3 (9%)	25 (66%)	8 (21%)	5 (13%)			
Lectura de paraules amb sentit					14 (44%)	6 (19%)	12 (37%)	19 (50%)	8 (21%)	11 (29%)			

(*) Les proves PACBAL a I5 es van començar a passar el curs 21-22

PACBAL 1r													
	19-20	20-21 (*)			21-22			22-23			23-24		
	COVID	Norm atiu	Intervenció addicional (SEP)	Intervenció substancial (EE)	Norm atiu	Intervenció addicional (SEP)	Intervenció substancial (EE)	Norm atiu	Intervenció addicional (SEP)	Intervenció substancial (EE)	Norm atiu	Intervenció addicional (SEP)	Intervenció substancial (EE)
Consciència fonològica					X	X	X	X	X	X			
Principi alfabètic					X	X	X	X	X	X			
Lectura de paraules sense sentit					X	X	X	X	X	X			
Lectura de paraules amb sentit					X	X	X	X	X	X			
Fluïdesa lectora					11 (39%)	11 (39%)	6 (22%)	10 (37%)	10 (37%)	7 (26%)			
Comprensió lectora					18 (64%)	7 (25%)	3 (11%)	15 (55%)	11 (41%)	1 (4%)			

(*) Les proves PACBAL a 1r es van començar a passar el curs 21-22.



PACBAL 2n						
	22-23 (*)			23-24		
	Normatiu	Intervenció addicional (SEP)	Intervenció substancial (EE)	Normatiu	Intervenció addicional (SEP)	Intervenció substancial (EE)
Fluïdesa lectora	9 (33%)	12 (45%)	6 (22%)			
Comprensió lectora	22 (85%)	4 (15%)	0 (0%)			

(*) Les proves PACBAL a 2n es van començar a passar el curs 22-23.

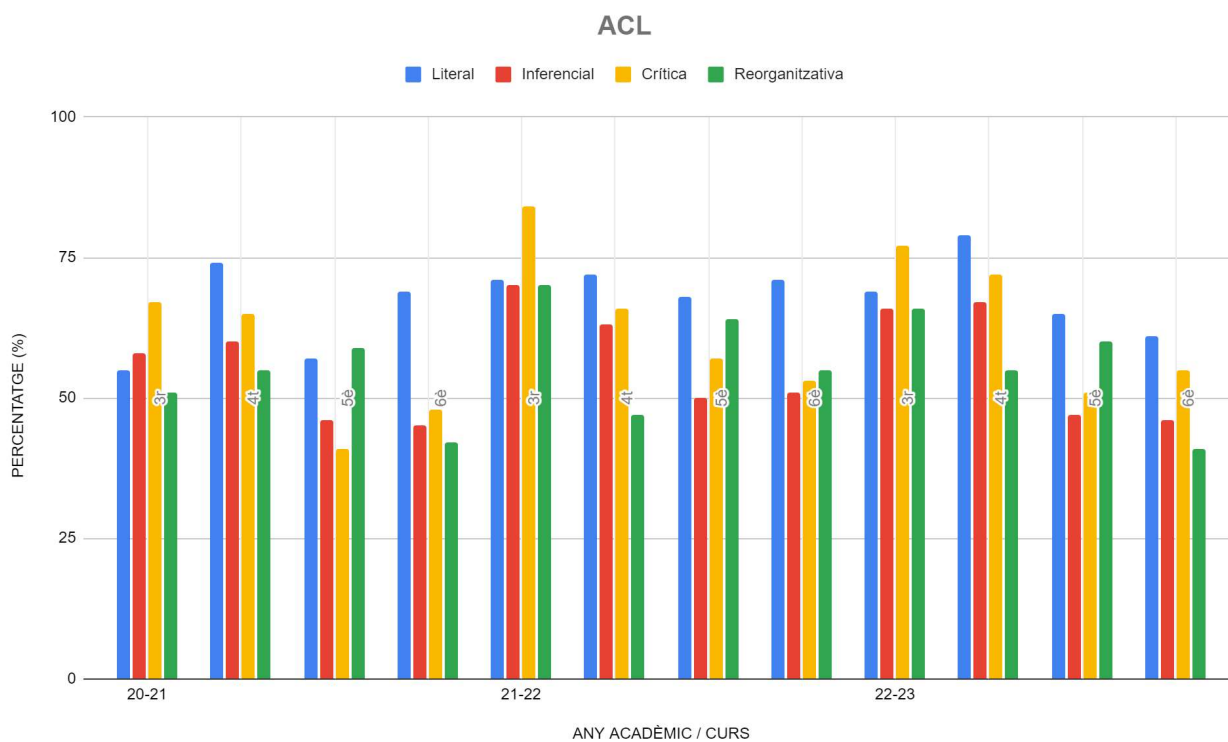
★ Proves ACL de 3r a 6è de primària

Aquestes proves ens serveixen per avaluar el nivell de comprensió lectora dels alumnes, ja que permet determinar el grau de comprensió dels quatre components o nivells de la comprensió:

- **Comprensió literal:** el lector reconeix i recorda allò llegit, identificant l'ordre de les accions tal i com succeeixen al text.
- **Reorganització de la informació:** el lector ha de realitzar una nova ordenació de les idees i les informacions, mitjançant processos de síntesi i classificació.
- **Comprensió inferencial:** es refereix al moment en què el lector activa el propi coneixement previ i es formulen anticipacions o suposicions sobre el contingut del text a partir dels indicis que proporciona la lectura.
- **Lectura crítica:** suposa la formació de judicis propis, amb respostes de caràcter subjectiu, una identificació amb els personatges del text, amb el llenguatge del qui escriu, una interpretació personal a partir de les reaccions creades a partir de les imatges literàries.



ACL													
	19-20	20-21				21-22				22-23			
	C O V I D	3r	4t	5è	6è	3r	4t	5è	6è	3r	4t	5è	6è
Literal		55%	74%	57%	69%	71%	72%	68%	71%	69%	79%	65%	61%
Inferencial		58%	60%	46%	45%	70%	63%	50%	51%	66%	67%	47%	46%
Crítica		67%	65%	41%	48%	84%	66%	57%	53%	77%	72%	51%	55%
Reorganitzativa		51%	55%	59%	42%	70%	47%	64%	55%	66%	55%	60%	41%



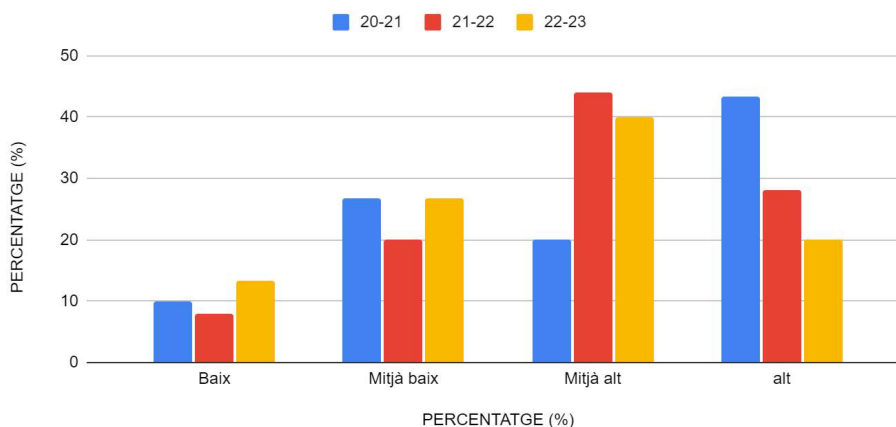


4.2. Avaluació externa de centre:

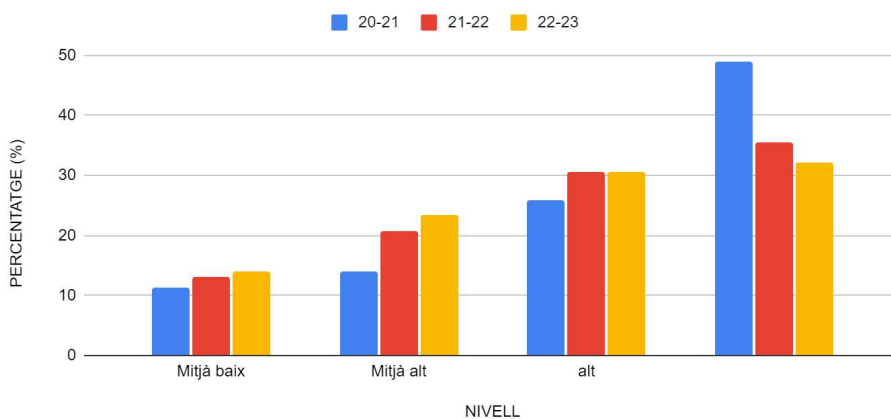
→ Competències bàsiques 6è de primària.

LLENGUA CATALANA								
	GLOBAL (Catalunya)				COMPRENSIÓ LECTORA (Catalunya)			
	19-20	20-21	21-22	22-23	19-20	20-21	21-22	22-23
Baix		6,7% (12,3%)	8% (16,6%)	20% (17,5%)		10% (11,2%)	8% (13,2%)	13,3% (13,9%)
Mitjà baix		26,7% (16,1%)	16% (22,5%)	26,7% (20,1%)		26,7% (14%)	20% (20,8%)	26,7% (23,4%)
Mitjà alt		36,7% (36,6%)	48% (36,3%)	33,3% (35,3%)		20% (25,8%)	44% (30,5%)	40% (30,6%)
Alt		30% (35%)	28% (24,6%)	20% (26,9%)		43,3% (49%)	28% (35,5%)	20% (32,1%)

CB 6è PRIM CATALÀ (COMPRENSIÓ LECTORA CENTRE)



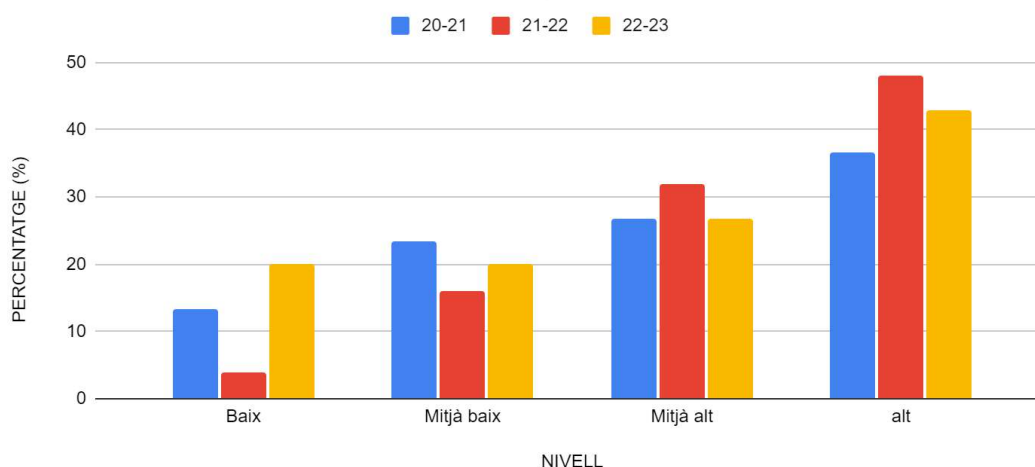
CB 6è PRIM CATALÀ (COMPRENSIÓ LECTORA CATALUNYA)



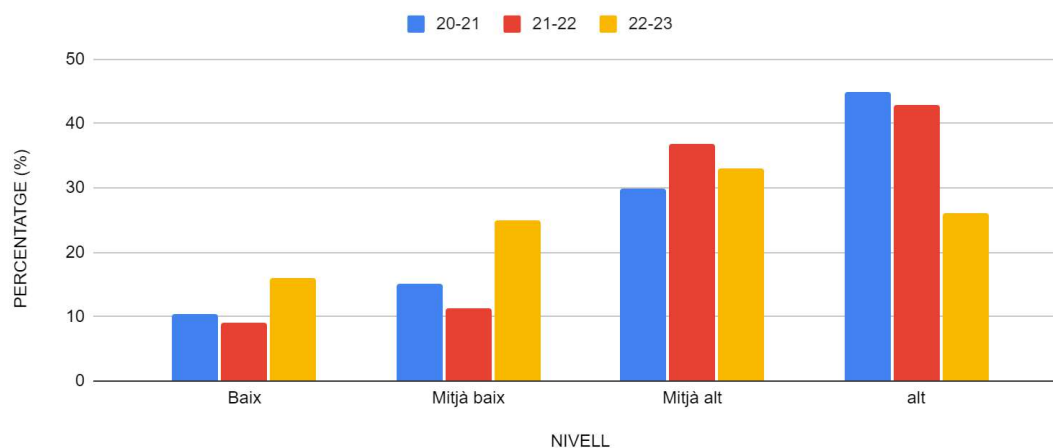


LLENGUA CASTELLANA								
	GLOBAL (Catalunya)				COMPRESIÓ LECTORA (Catalunya)			
	19-20	20-21	21-22	22-23	19-20	20-21	21-22	22-23
Baix		13,3% (15%)	16% (15%)	26,7% (17,2%)		13,3% (10,3%)	4% (9,1%)	20% (16,1%)
Mitjà baix		43,3% (23,8%)	28% (22,4%)	13,3% (22,6%)		23,3% (15,1%)	16% (11,3%)	20% (24,9%)
Mitjà alt		23,3% (36,2%)	32% (36,2%)	33,3% (37%)		26,7% (29,8%)	32% (36,9%)	26,7% (33%)
alt		20% (25%)	24% (26,4%)	26,7% (23,2%)		36,7% (44,8%)	48% (42,8%)	33,3% (26%)

CB 6è PRIM LLENGUA CASTELLANA (COMPRESIÓ LECTORA CENTRE)



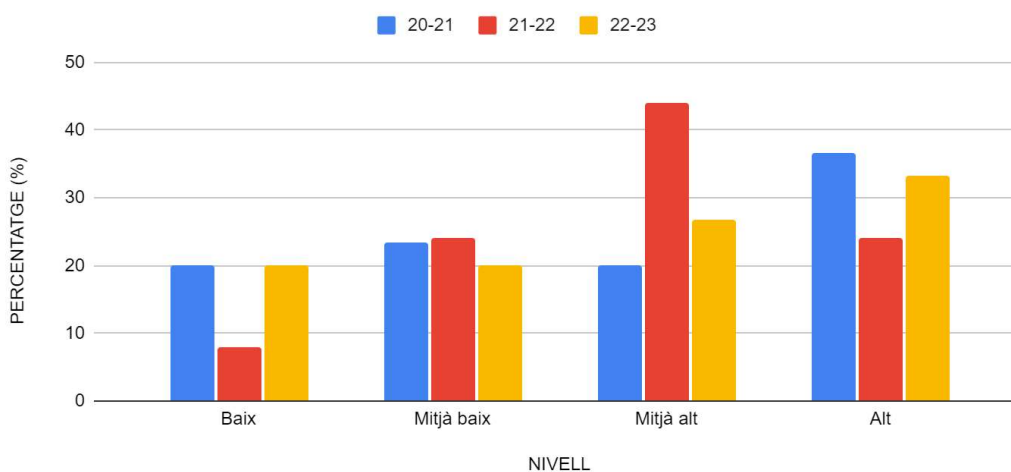
CB 6è PRIM LLENGUA CASTELLANA (COMPRESIÓ LECTORA CATALUNYA)



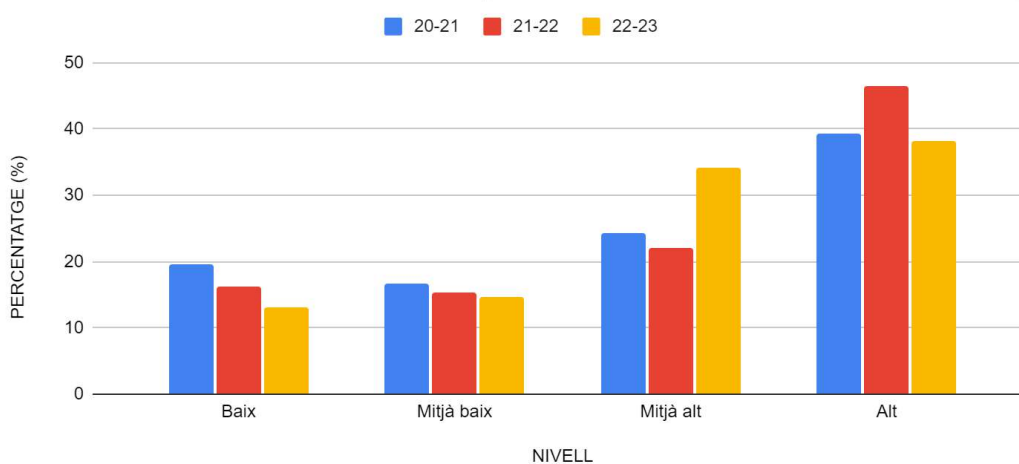


LLENGUA ANGLESA								
	GLOBAL (Catalunya)				COMPRESIÓ LECTORA (Catalunya)			
	19-20	20-21	21-22	22-23	19-20	20-21	21-22	22-23
Baix		16,7% (18,7%)	8% (15,2%)	20% (13,8%)		20% (19,7%)	8% (16,2%)	20% (13,1%)
Mitjà baix		26,7% (21,1%)	24% (20,9%)	0% (16,1%)		23,3% (16,7%)	24% (15,3%)	20% (14,6%)
Mitjà alt		20% (24,8%)	52% (26,5%)	40% (38,5%)		20% (24,4%)	44% (22%)	26,7% (34,2%)
alt		36,7% (31,8%)	16% (37,3%)	40% (31,6%)		36,7% (39,2%)	24% (46,5%)	33,3% (38,1%)

CB 6è PRIM LLENGUA ANGLESA (COMPRESIÓ LECTORA CENTRE)



CB 6è PRIM LLENGUA ANGLESA (COMPRESIÓ LECTORA CATALUNYA)

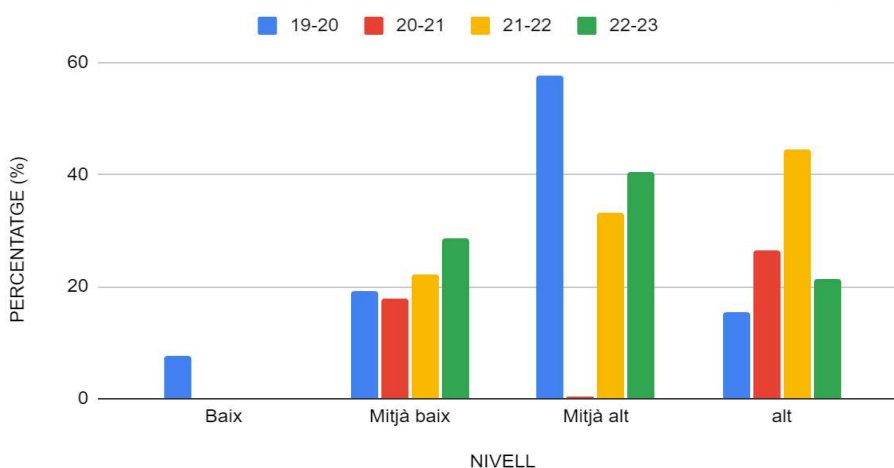




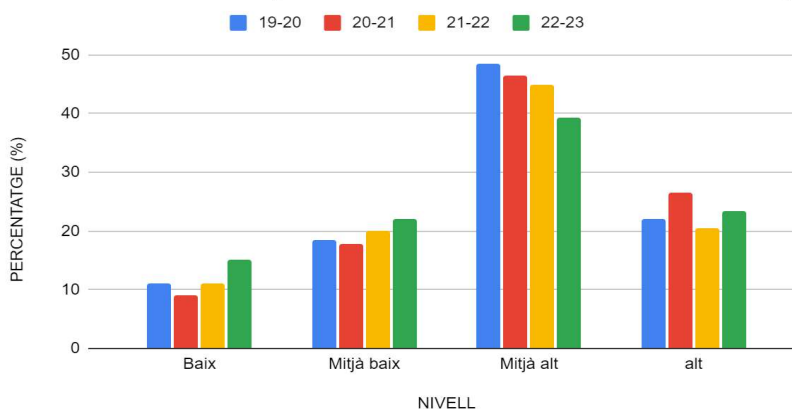
→ **Competències bàsiques 4t ESO.**

LLENGUA CATALANA								
	GLOBAL (Catalunya)				COMPRESIÓ LECTORA (Catalunya)			
	19-20	20-21	21-22	22-23	19-20	20-21	21-22	22-23
Baix	3,8% (12,9%)	0% (11,6%)	11,1% (12,7%)	9,5% (14,2%)	7,7% (11,1%)	0% (9,1%)	0% (11,1%)	9,5% (15,1%)
Mitjà baix	26,9% (22%)	16,7% (22,6%)	16,7% (23, 1%)	28,6 % (22,9%)	19,2% (18,5%)	11,1% (17,8%)	22,2 % (20,1)	28,6% (22,1%)
Mitjà alt	53,9% (43,5%)	50% (43,6%)	61,1% (44, 1%)	38,1% (40,9%)	57,7% (48,5%)	61,1% (46,5%)	33,3% (44,8)	40,5% (39,4%)
alt	15,4% (21,6%)	33,3% (22,2%)	11,1% (20, 1)	23,8% (22%)	15,4% (22%)	27,8% (26,6%)	44,4% (20,4)	21,4% (23,4%)

CB 4t ESO CATALÀ (COMPRESIÓ LECTORA CENTRE)



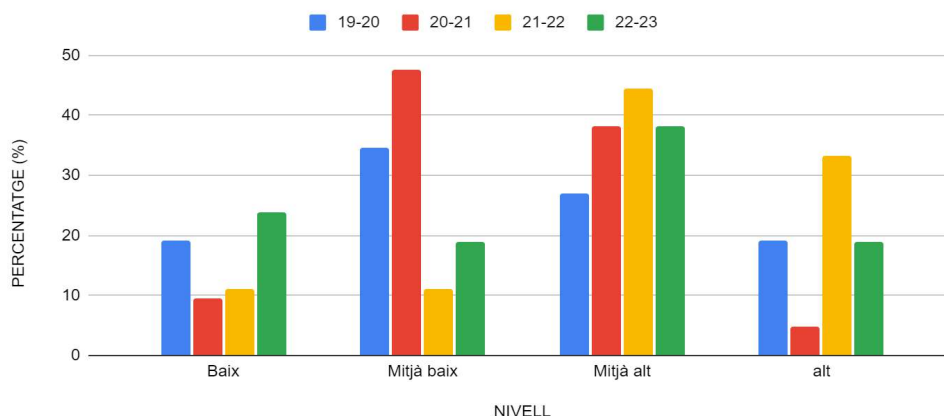
CB 4t ESO CATALÀ (COMPRESIÓ LECTORA CATALUNYA)



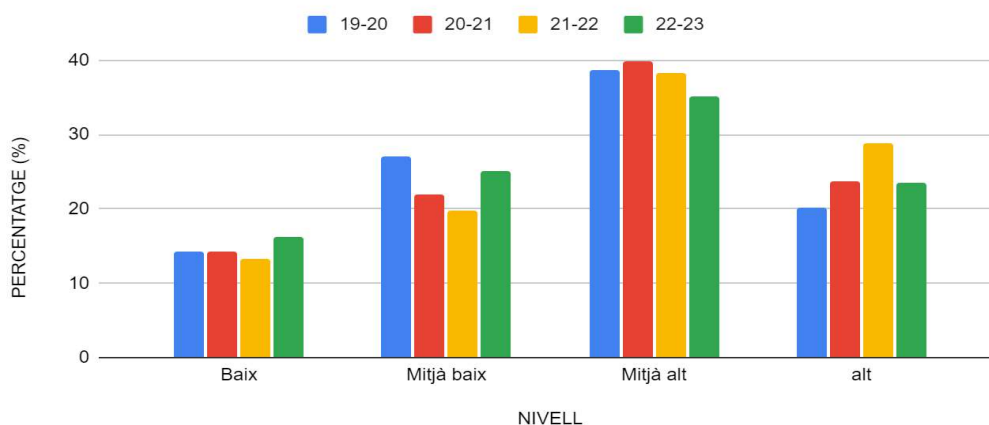


LLENGUA CASTELLANA								
	GLOBAL (Catalunya)				COMPRESIÓ LECTORA (Catalunya)			
	19-20	20-21	21-22	22-23	19-20	20-21	21-22	22-23
Baix	15,4% (11,9%)	0% (11,3%)	11,1% (13,5%)	14,3% (15,1%)	19,2% (14,2%)	9,5% (14,3%)	11,1% (13,2%)	23,8% (16,3%)
Mitjà baix	23,1% (20,1%)	42,9% (20,1%)	11,1% (20,5%)	33,3% (24,8%)	34,6% (27%)	47,6% (22%)	11,1% (19,7%)	19% (25%)
Mitjà alt	34,6% (40,8%)	53,2% (41,4%)	44,4% (39,5%)	38,1% (38,2%)	26,9% (38,7%)	38,1% (39,9%)	44,4% (38,3%)	38,1% (35,2%)
alt	26,9% (27,2%)	4,8% (27,2%)	33,3% (26,5%)	14,3% (21,9%)	19,2% (20,1%)	4,8% (23,8%)	33,3% (28,8%)	19% (23,5%)

CB 4t ESO LLENGUA CASTELLANA (COMPRESIÓ LECTORA CENTRE)



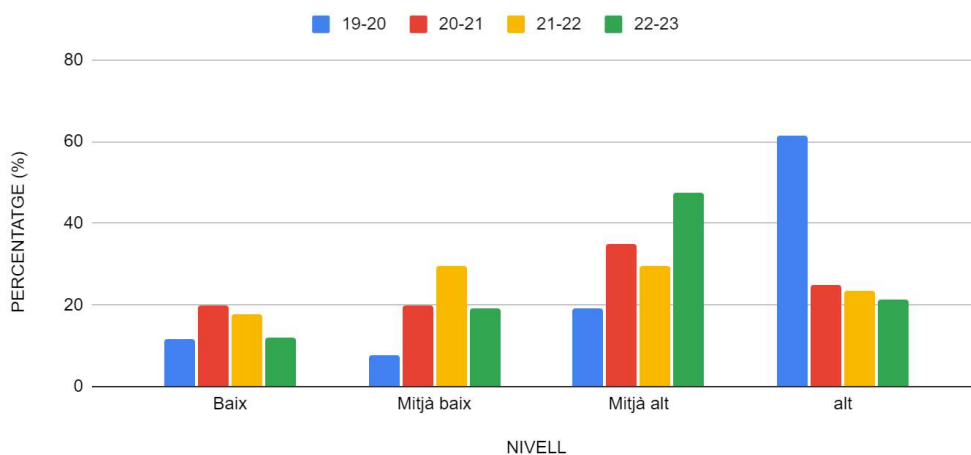
CB 4t ESO LLENGUA CASTELLANA (COMPRESIÓ LECTORA CATALUNYA)



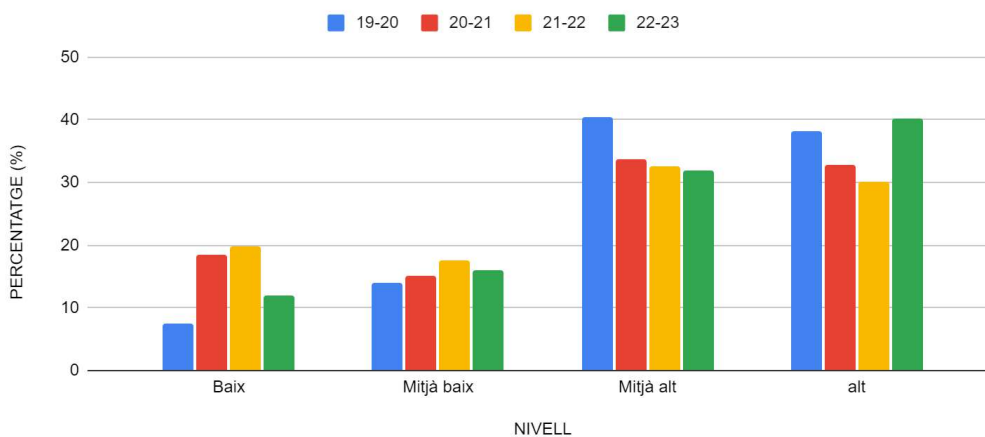


LLENGUA ANGLESA								
	GLOBAL (Catalunya)				COMPRESIÓ LECTORA (Catalunya)			
	19-20	20-21	21-22	22-23	19-20	20-21	21-22	22-23
Baix	15,4% (11,1%)	25% (18,3%)	17,6% (19,6%)	19% (13,9%)	11,5% (7,4%)	20% (18,5%)	17,6% (19,8%)	11,9% (12%)
Mitjà baix	19,2% (20,5%)	30% (20%)	29,4% (21,6%)	28,6% (19,6%)	7,7% (13,9%)	20% (15%)	29,4% (17,6%)	19% (15,9%)
Mitjà alt	46,2% (41,9%)	40% (40%)	35,3% (38,6%)	38,1% (38,1%)	19,2% (40,5%)	35% (33,7%)	29,4% (32,5%)	47,6% (31,9%)
alt	19,2% (26,4%)	5% (21,6%)	17,6% (20,1%)	14,3% (28,4%)	61,6% (38,3%)	25% (32,9%)	23,5% (30,1%)	21,4% (40,1%)

CB 4T ESO LLENGUA ANGLESA (COMPRESIÓ LECTORA CENTRE)



CB 4t ESO LLENGUA ANGLESA (COMPRESIÓ LECTORA CATALUNYA)





5. PROPOSTES DE MILLORA

Saber llegir

- Establir una línia definida en referència a l'aprenentatge de la lectura.
- Seleccionar recursos per part de la biblioteca escolar, que permetin descobrir la relació entre llengua oral i llengua escrita.
- Orientar les famílies amb la bibliografia adequada per a cada edat.
- Explicar a les famílies la metodologia que fa servir l'escola per a l'aprenentatge de la lectura.
- Utilitzar lectures, llibres... en les llengües familiars dels alumnes.
- Oferir, des de la biblioteca escolar, recursos en les llengües familiars presents al centre.
- Realitzar proves estandarditzades acordades en cicle i en una línia de centre.

Llegir per aprendre

- Sistematitzar una línia d'escola que concreti la progressió de les competències lectores dels infants.
- Dedicar els cicles/comunitats un espai de temps per reunir-se i anar prenent decisions compartides sobre els fonaments didàctics i metodològics del llegir per aprendre.
- Introduir a l'aula materials de lectura d'ús científic i social com ara revistes, gràfics, plànols, diaris, mapes, catàlegs,... i incorporar-los a la biblioteca d'aula.
- Definir la funció de les lectures per tal de considerar-les com a instrument i contingut de treball de les àrees.
- Proposar lectures de diaris i contrastar informacions que es donen d'un mateix tema en diferents webs.

- Dotar de més hores les persones encarregades de la BE per tal de poder oferir més serveis als alumnes i docents Departament d'Educació.

Gust per llegir

- Tenir en compte els referents literaris de totes les cultures presents en la comunitat educativa.
- Planificar intervencions educatives per promoure el gust per la lectura i compensar la desigualtat d'accés generada per les diferències socioculturals de l'alumnat.
- Introduir llibres a les biblioteques d'aula que contemplin la diversitat lingüística i cultural de l'alumnat.
- Programar alguna activitat trimestral de dramatització de contes.
- Planificar visites d'autors o il·lustradors i sortides, visites a llocs, tallers,... relacionats amb els llibres de lectura col·lectiva.
- Organitzar des de la BE exposicions temporals de materials de ficció i coneixements relacionats amb les matèries curriculars, els projectes d'aula i/o de centre.
- Proporcionar referents literaris a la comunitat educativa des de la Biblioteca de centre.
- Garantir a les biblioteques d'aula un fons variat.



6. SABER LLEGIR

6.1 Concepte

Entenem que l'aprenentatge de la lectura no és només la iniciació dels infants en el món del text escrit.

L'aprenentatge de la lectura és una progressió ascendent en l'adquisició de la comprensió lectora, una ampliació de la capacitat de llegir i interpretar textos cada cop més complexos, i com una necessitat de superació i esforç en la lectura.

L'adquisició de la lectura suposa un conjunt d'habilitats cognitives (descodificar, coneixement de vocabulari i gramàtica, interpretació d'estructures lingüístiques i textuais, coneixement del món...) i metacognitives (ajustament, control, adequació al propòsit...).

Una bona competència lectora, tal i com indica l'informe PISA, implica saber llegir, comprendre i interpretar textos en diversos formats i suports. Per tant, l'entenem com una capacitat complexa i transversal, determinada socialment i culturalment.

6.2 Objectius

- Llegir amb fluïdesa per comprendre textos de la vida quotidiana, escolars i dels mitjans de comunicació en diferents formats i suports.
- Aplicar estratègies de comprensió per obtenir informació, interpretar i valorar el contingut d'acord amb la tipologia i la complexitat del text i el propòsit de la lectura.
- Utilitzar, per comprendre un text, l'estructura i el format de cada gènere textual i el component semàntic de les paraules i de les estructures morfosintàctiques més habituals.
- Despertar l'interès i el gust per llegir a partir de diferents tipologies de textos.
- Iniciar, adquirir i consolidar l'aprenentatge de la lectura i l'escriptura.

- Millorar progressivament la pronunciació, entonació, fluïdesa i velocitat lectora.
- Potenciar, desenvolupar i treballar la comprensió lectora de diferents tipus de textos i des de totes les àrees, matèries i àmbits del currículum.
- Dominar progressivament diferents estratègies lectores en contextos diferents.
- Potenciar la reflexió individual i col·lectiva sobre les capacitats, habilitats i estratègies que s'activen en el procés lector.

6.3 Acords de centre

Contextos socials de lectura

	CdP	CdM	CdG	CdJ
Hora del conte	X	X		
Parlaments en celebracions de centre		X	X	X
Biblioteca d'aula	X	X	X	X
Biblioteca de centre			X	X
Biblioteca municipal	X	X	X	
Concursos			X	X

Àmbits socials i d'ús de la lectura

	CdP	CdM	CdG	CdJ
Acadèmic: llegir per obtenir informació concreta		X	X	X
Literari: animació a la lectura.	X	X		
Mitjans de comunicació: oci i aprenentatges no acadèmics.			X	X
Relacions socials: consulta d'horaris, actes culturals, informacions...	X	X	X	X

Tipus de lectura

	CdP	CdM	CdG	CdJ
Lectura individualitzada 1x1		X	X	
Lectura en veu alta	X	X	X	X
Lectura silenciosa		X	X	X
Lectura dramatitzada	X	X		X
Audició de lectures	X			
Lectura model		X	X	X
Lectura compartida		X	X	X
Padrins lectors		X		X

Tipus de textos

	CdP	CdM	CdG	CdJ
Segons el suport	paper	paper	paper i digital	paper i digital
Segons el format	continu	continu	discontinu	multimodal
Segons la seva tipologia	narratiu	narratiu i descriptiu	narratiu, descriptiu, instructiu, expositiu, conversacional, poètic, argumentatiu i predictiu.	

Dimensions de la comprensió lectora

Per a obtenir unes bones lectures cal que el centre treballi de manera sistemàtica la lectura i que s'hi produeixin situacions d'aprenentatge diverses que permetin, a l'alumnat progressar en la comprensió del què llegeix.

Tindrem en compte les diferents dimensions de la comprensió:

DESCRIPCIÓ	COM HO TREBALLEM?
<u>COMPREENSIÓ LITERAL</u> Consisteix en el reconeixement de tot allò que explícitament	→ Identificar aspectes contextuais: dibuixos, títols, subtítols,.. → Respondre les preguntes: qui, què, quan, com, on.



<p>figura al text.</p>	<ul style="list-style-type: none">→ Distingir entre informació rellevant i secundària.→ Trobar idees principals.→ Identificar relacions de causa-efecte.→ Seguir unes instruccions.→ Reconèixer les seqüències d'una acció.→ Identificar els elements d'una comparació.→ Identificar analogies.→ Dominar el vocabulari bàsic corresponent a l'edat.
<p><u>COMPREENSIÓ INFERENCIAL</u> S'exerceix quan s'activa el coneixement previ de la persona lectora i es formulen anticipacions o suposicions sobre el contingut del text a partir dels indicis que proporciona la lectura.</p>	<ul style="list-style-type: none">→ Deducir detalls, idees principals, comparacions, trets de caràcter.→ Predir resultats.→ Deducir el significat de paraules desconegudes d'acord amb el context.→ Inferir efectes previsibles a determinades causes.→ Entreveure la causa de determinats efectes.→ Inferir seqüències lògiques.→ Inferir el significat de frases fetes, segons el context.→ Interpretar el llenguatge figuratiu.→ Deducir característiques i aplicar-les a una situació nova.→ Preveure un final diferent.
<p><u>REORGANITZACIÓ DE LA INFORMACIÓ</u> Consisteix a manejar la informació rebuda sintetitzant-la, esquematitzant-la o resumint-la, reordenant així les idees a partir de la informació que es va rebent, per tal de fer-ne una síntesi comprensiva.</p>	<ul style="list-style-type: none">→ Suprimir informació trivial o redundant.→ Reorganitzar la informació segons uns objectius determinats.→ Fer-ne un resum.→ Classificar segons uns criteris donats.→ Deducir els criteris emprats en una classificació.→ Reestructurar un text de forma oral.→ Interpretar esquemes senzills.→ Posar títols que englobin el sentit d'un text.→ Dividir un text en parts significatives.
<p><u>COMPREENSIÓ CRÍTICA</u> Suposa una formació de judicis propis, amb respostes de caràcter subjectiu.</p>	<ul style="list-style-type: none">→ Donar l'opinió sobre el contingut d'un text.→ Distingir entre realitat i fantasia.→ Emetre un judici enfront d'un comportament.→ Manifestar les reaccions que provoca un text.→ Captar la ironia, l'humor, el doble sentit i el sentit figurat.



Estratègies de lectura

Un/a lector/a competent quan s'enfronta a un text aplica i desenvolupa una sèrie d'habilitats i estratègies que són les que li permeten accedir al contingut del text en funció del propòsit de lectura que ja tenia abans de començar a llegir.

ABANS DE LA LECTURA

- ★ **Objectius de la lectura:** Els propòsits de la lectura constitueixen la motivació necessària per passar a l'acció de llegir.
- ★ **Formulació d'hipòtesis:** el material, les il·lustracions, la presentació i els indicis textuais (títol, subtítols, tipus de lletra,...) aporten una informació que permet preveure de quin tipus de text es tracta i quin tipus de contingut té.
- ★ **Activació dels coneixements previs:** es poden fer hipòtesis sobre el text des del moment en què ja s'han tingut experiències prèvies amb textos semblants.
- ★ **Formulació de preguntes sobre el text:** fer-se preguntes sobre el text que s'ha de llegir activa els coneixements previs i fa prendre consciència del què se sap sobre el tema.

DURANT LA LECTURA

- ★ **Formulació d'hipòtesis:** durant la lectura es va anticipant el contingut que vindrà a partir del que ja s'ha interpretat.
- ★ **Confirmació o rebuig de les hipòtesis.**
- ★ **Recapitulació** (aclarir dubtes).
- ★ **Control de la comprensió:** paral·lelament a la interpretació de l'escrit, es poden detectar les incomprendions possibles i decidir si cal continuar amb la lectura per obtenir més informació o és més prudent rellegir, si cal cercar una paraula al diccionari, o bé fer servir altres estratègies per evitar els buits d'informació.
- ★ **Elaboració de resums** de les idees del text a mesura que es va llegint.



DESPRÉS DE LA LECTURA

- ★ **Identificació del tema i de la idea principal.**
- ★ **Elaboració d'un resum:** a partir de la identificació de les idees principals i de les relacions que el lector hi estableix d'acord amb els objectius de lectura i els seus coneixements previs.
- ★ **Avaluació de la comprensió:** es pot respondre i aprendre a elaborar preguntes pertinents de diferents nivells de comprensió (literal, interpretativa i reflexiva).
- ★ **Valoració:** si el text ha respost a les expectatives plantejades, es pot avaluar reflexionant sobre si ha agradat, si ha sorprès, si el recomanaria...

MODEL RÚBRICA LECTURA EN VEU ALTA CDG






RÚBRICA LECTURA EN VEU ALTA



	NOVELL	1 APRENT	2 AVANÇAT	3 EXPERT	4
PRONUNCIACIÓ Pronunciació	Cometo errors en la pronunciació i la vocalització.	Cometo errors en la pronunciació tot i que la vocalització és correcta.	Pronuncio correctament però la vocalització no és correcta.	Pronuncio les paraules correctament i vocalitzo bé.	
VOLUM Volum	Exposo molt baix, gairebé no se'm sent.	Parlo massa baix a l'exposar se'm sent molt fluix. Crido massa.	Té un volum adequat però no projecta la veu.	El volum és l'adequat a la situació i projecta la veu per a que es senti molt bé.	
MIRADA AL PÚBLIC Postura	No em dirigeixo al públic a l'exposar i em moc massa.	En ocasions no em dirigeixo a tot el públic.	Miro a tot el públic però a vegades em dirigeixo a la mestra.	Miro a tot el públic, no em dirigeixo a la mestra i gesticulo de forma natural.	
INTERPRETACIÓ EMOTIVA	No s'ha transmès gens l'emoció dels personatges. La lectura sempre ha mantingut amb el mateix to. No ha gaudit gens de la lectura.	S'ha transmès una mica l'emoció dels personatges però molt poques vegades. Ha gaudit una mica de la lectura.	S'ha transmès bastant l'emoció dels personatges. Ha gaudit bastant de la lectura.	S'ha transmès molt bé l'emoció dels personatges i ha gaudit molt de la lectura.	
RITME	No s'han respectat els signes de puntuació. Ha anat excessivament ràpid o excessivament lent.	S'han respectat només alguns signes de puntuació. Hi ha hagut vacil·lació, pauses i retrocessos en la lectura.	S'han respectat gairebé tots els signes de puntuació però ha tingut algun petit error. S'ha llegit a una velocitat correcta.	S'han respectat totes les pauses i els signes de puntuació. S'ha llegit a una velocitat adequada i s'ha mantingut el ritme segons requeria la intencionalitat del text.	
POSTURA	La postura és encogida i el lector o lectora balanceja.	L'esquena està bastant recta però el lector o lectora balanceja.	L'esquena està recta i no hi ha balanceig.	Té una postura natural, amb l'esquena recta i els peus ben plantats a terra. Les cames estan ben estirades i l'aire surt des de la panxa.	



MODEL FITXA DE LECTURA

AMBI LINGÜÍSTIC NOM: _____ DATA: _____	AMBI LINGÜÍSTIC NOM: _____ DATA: _____	AMBI LINGÜÍSTIC NOM: _____ DATA: _____								
<p>FITXA DE LECTURA </p> <p>TÍTOL DEL LLIBRE: <input type="text"/></p> <p>AUTOR: <input type="text"/></p> <p>DEBUX: <input type="text"/></p> <p>PUNTUACIÓ: <input type="text"/></p>	<p>FITXA DE LECTURA </p> <p>Taol del llibre: <input type="text"/></p> <p>Autor: <input type="text"/></p> <p>Dibux: <input type="text"/></p> <p>Puntuació: <input type="text"/></p>	<p>Fitxa de lectura </p> <p>Títol: _____ Autor: _____</p> <table border="1"><thead><tr><th>Detalls</th><th>Dates</th></tr></thead><tbody><tr><td>Gènere: <input type="text"/></td><td>Inici: <input type="text"/></td></tr><tr><td>Nº de pàgines: <input type="text"/></td><td>Finalització: <input type="text"/></td></tr><tr><td>Llengua: <input type="text"/></td><td>Puntuació: <input type="text"/></td></tr></tbody></table> <p>Recomanaries el llibre? Per què? <input type="text"/></p>	Detalls	Dates	Gènere: <input type="text"/>	Inici: <input type="text"/>	Nº de pàgines: <input type="text"/>	Finalització: <input type="text"/>	Llengua: <input type="text"/>	Puntuació: <input type="text"/>
Detalls	Dates									
Gènere: <input type="text"/>	Inici: <input type="text"/>									
Nº de pàgines: <input type="text"/>	Finalització: <input type="text"/>									
Llengua: <input type="text"/>	Puntuació: <input type="text"/>									

CARTELL D'ESTRATÈGIES PER A LA COMPRESIÓ LECTORA



ESTRATÈGIES PER A LA COMPRESIÓ LECTORA



1. ABANS DE LLEGIR

1. Llegeix el títol.
2. Observa l'estructura i la forma del text.
3. Fes prediccions:
 - a. Penses que pots saber amb el títol quin és el contingut del text?
 - b. Mirant l'estructura pots predir quin tipus de text és? (Notícia, conte, entrevista, recepta, descripció...)
 - c. Hi ha algun dibuix o gràfic que t'ajudi a predir el contingut de text?

Llegeix el text dues vegades:

1. A la primera lectura:
 - a. Llegeix el text i les preguntes de comprensió.
 - b. Encercla les paraules que no coneixes.
2. A la segona lectura:
 - a. Subratlla les frases i paraules importants que t'ajudin a seleccionar les idees principals.
 - b. Escribeu al costat de cada paràgraf una paraula que el resumeixi.



2. DURANT LA LECTURA



3. DESPRÉS DE LLEGIR

Comprensió del text:

1. Quina és la idea principal?
2. Què has entès?
3. Quines són les parts principals i secundàries?
4. Pots crear un petit esquema o resum?

Preguntes:

- a. Llegeix amb calma per segon cop les preguntes.
- b. Assenyalat al text on pots trobar la solució de les preguntes.

Revisa:

- a. Torna a llegir les preguntes i assegura't que les respostes són correctes.
- b. Revisa que a les teves respostes no hi ha faltes d'ortografia.



6.4 Estratègies

Visualitzar	Fer connexions	Fer-se preguntes	Fer hipòtesis	Inferències
<ul style="list-style-type: none"> • Descripcions. • Contes i llegendes. • Endevinalles. • Cançons i poemes. • Auques amb el text. • Còmics (on només hi ha les bafarades). • Receptes de cuina. • Enunciats de problemes. • Instruccions per fer un muntatge. • Organitzadors gràfics. 	<ul style="list-style-type: none"> • Text expositiu • Narratiu: conte, llegenda, faula... • Poemes • Dites • Cançons conegudes 	<ul style="list-style-type: none"> • Textos de ficció: llegendes, extractes de novel·les, contes... • Textos de no ficció: Textos científics, articles de medi natural i social, notícies sobre algun fet curiós, alguna descoberta científica i/o tecnològica 	<ul style="list-style-type: none"> • Textos narratius (contes, llegendes, novel·les...) • Poemes • Imatges, fotografies • Capítols de dibuixos animats muts • Còmic sense text • Cartells publicitaris • Textos expositius • Textos de medi natural i social 	<ul style="list-style-type: none"> • Textos narratius. • Notícies. • Enigmes i endevinalles • Definicions de paraules. • Contes amb pictogrames. • Imatges.
Resumir	Reorganitzar i reintegrar la informació	Cerca d'informació	Supervisar i reparar	
<ul style="list-style-type: none"> • Text expositiu • Textos de medi natural i social • Text narratiu: conte, llegenda, faula, novel·les... 	<ul style="list-style-type: none"> • Text expositiu • Textos de medi natural i social • Text narratiu: conte, llegenda, faula, novel·les... 	<ul style="list-style-type: none"> • Text expositiu (digitals i en paper) 	<ul style="list-style-type: none"> • Text expositiu • Textos de medi natural i social • Text narratiu: conte, llegenda, faula, novel·les... 	

	CdP	CdM	CdG	CdJ
Visualitzar	X	X	X	X
Fer connexions	I5	X	X	X
Fer-se preguntes			X	X
Fer hipòtesis	I5	X	X	X
Inferències			X	X
Resumir			X	X
Reorganitzar i reintegrar la informació			X	X
Cerca d'informació			X	X
Supervisar i reparar			X	X

6.5 Avaluació

A l'hora d'avaluar i valorar l'adquisició dels objectius plantejats utilitzem diferents instruments d'avaluació, com ara:

- L'observació sistemàtica que fa el docent li permet avaluar el procés de manera individualitzada per a cada alumne. Es pot recollir en registres d'observació.
- Les pautes d'autoavaluació, ajuden l'alumnat a valorar què ha après i verbalitzar el seu grau de satisfacció amb l'aprenentatge.
- Les rúbriques, com eina tant per a l'autoavaluació com per a l'avaluació que fa el docent.
- Les bases d'orientació, on el docent pot constatar si, en formular-les, el grup ha assolit el domini de l'estratègia, pel que fa a components i passos d'aplicació.
- Els productes materials, que demanem a l'alumne.
- Les proves internes d'avaluació: PACBAL i ACL's.
- Les proves externes d'avaluació: competències bàsiques i proves diagnòstiques.



7. LLEGIR PER APRENDRE

7.1 Concepte

Quan parlem de llegir per aprendre ens referim a l'ús de la lectura per a l'aprenentatge. L'alumnat han de tenir la capacitat d'utilitzar la lectura com a eina per a l'accés a la informació, la descoberta i l'ampliació de coneixements.

Per tant, la lectura com a instrument d'aprenentatge en totes les àrees i matèries del currículum la relacionarem amb l'assoliment de la competència comunicativa i audiovisual i a la competència informacional.

7.2 Objectius

L'objectiu final de la competència informacional és que l'alumnat adquireixi habilitats lingüístiques i de pensament, d'ús de tecnologies de la informació i d'ús de fonts d'informació general. Sent capaç de:

- Reconèixer una necessitat d'informació.
- Determinar l'abast de la informació requerida.
- Accedir amb eficiència a la informació.
- Avaluar la informació i les seves fonts.
- Incorporar la informació seleccionada a la seva pròpia base de coneixements.
- Utilitzar la informació de manera eficaç per a dur a terme tasques específiques.
- Comprendre la problemàtica econòmica, legal i social que envolta l'ús de la informació.
- Classificar, emmagatzemar, manipular i combinar la informació reunida o generada.
- Generar, registrar i compartir nova informació.

7.3 Acords de centre

A partir del curs 24-25 el centre formarà part de la **Xarxa de Competència Lectora**. El poder participar activament en la Xarxa de Competència Lectora serà una oportunitat per realitzar acompanyats aquest camí que ja s'ha iniciat com a centre. Formar part de la xarxa ens permetrà intercanviar coneixements i bones pràctiques amb altres centres del territori, enriquir-nos de les seves propostes i aportar les nostres experiències. A més, es dedica una franja d'una hora setmanal a 1r i 2n d'ESO per treballar específicament la competència lectora.

Tipus de lectures

	CdP	CdM	CdG	CdJ
Lectures de ficció: contes, novel·la...	X	X	X	X
Materials audiovisuals.	X	X	X	X
Lectures integrades dins les unitats didàctiques.		X	X	X
Lectures de no ficció: obres de coneixement i divulgació.			X	X
Lectures d'estudi.			X	X
Premsa i revistes.		X	X	X
Lectura digital en pantalla.				X

Tipus de textos

	CdP	CdM	CdG	CdJ
Reconeixement de les dades bàsiques d'un llibre.	X	X		
Utilització dels mitjans de comunicació i d'internet per obtenir informació sobre audicions, concerts, espectacles...	X	X	X	X
Comprensió de les informacions que fan referència al centre.	X	X	X	X
Comprensió de les informacions de la vida quotidiana.	X	X	X	X
Coneixement del funcionament de la biblioteca d'aula.		X	X	X
Coneixement del funcionament de la biblioteca de			X	X



centre, de manera que trobi allò que es busca.				
Recerca d'informació en un llibre, diccionari...			X	X
Utilització d'internet per buscar informació.			X	X
Capacitat per captar informació i d'organitzar-la.			X	X
Exposicions a partir d'un guió, esquema, imatge o bé utilitzant com a suport programes de presentació.			X	X
Lectura digital en pantalla.				X

Estratègies de lectura

ABANS DE LA LECTURA

- Contextualització del text.
- Primera aproximació conjunta al text.

DURANT LA LECTURA

- Lectura individual o col·lectiva, amb intervenció docent.
- Aplicació d'estratègies de lectura.
- Activitats per integrar la informació (resums, apunts, esquemes...).
- Intervencions del docent (per mantenir la motivació).

DESPRÉS DE LA LECTURA

- Activitats amb diferents nivells d'exigència cognitiva (qüestionari, resum, reflexió...)

7.4 Estratègies

Les activitats dissenyades per assolir les estratègies de la competència informacional s'ha realitzat a partir d'aquests aspectes bàsics:

- ★ La cerca i la recuperació de la informació
- ★ El tractament de la informació

★ La comunicació i aplicació de la informació

Tanmateix, les estratègies són compartides amb l'eix "Saber llegir".

7.5 Avaluació

Per valorar satisfactòriament el resultat d'una bona adquisició de la competència informacional és necessari que en finalitzar l'etapa d'educació bàsica l'alumnat pugui fer tot el procés de cerca i tractament de la informació amb autonomia i, per tant, caldrà que:

- Pugui definir el problema que es pretén resoldre, determinar quina informació necessita i dissenyar un pla de treball per fer la cerca.
- Compregui com s'organitza i emmagatzema la informació en els diferents formats i suports.
- Conegui i utilitzi els diferents gèneres textuais.
- Seleccioni els recursos que millor s'ajustin a la necessitat d'informació reconeguda.
- Sàpiga accedir als recursos informatius a les biblioteques i a internet.
- Pugui comprendre, analitzar i interpretar críticament els resultats d'una cerca.
- Apliqui criteris per valorar la qualitat de la informació: fiabilitat, actualització...
- En representi els continguts de forma sintètica amb esquemes i resums.
- Incorpori la nova informació a la pròpia base de coneixements, formuli conclusions i elabori nova informació.
- Reconegui i citi adequadament les fonts d'informació utilitzades.
- Comuniqui la nova informació elaborada utilitzant diferents llenguatges i suports, i presentant documents clars i ben estructurats.



8. EL GUST PER LA LECTURA

8.1 Concepte

La connexió amb l'experiència vital i el gaudir dels textos han passat a considerar-se un element clau per a l'accés a la lectura i la consecució d'hàbits permanents, i aquest apartat vol connectar la lectura i els nois i les noies.

L'adquisició d'hàbits de lectura l'entendem molt lligada a la lectura literària, sobretot en la lectura de contes i narracions; tal i com assenyalen diversos estudis de les avaluacions PISA.

Tanmateix, volem donar-li el valor que té en aquest àmbit la biblioteca d'aula i de centre i els padrins lectors, com a factors claus en el procés d'accés i consolidació de l'hàbit lector.

8.2 Objectius

- Assegurar el dret de tots els infants i joves a aprendre a llegir, a aprendre i a créixer mitjançant la lectura de textos i imatges.
- Desvetllar la lectura com a font de plaer apropant els infants als llibres i a la literatura, tenint en compte la seva capacitat lectora i la seva maduració personal.
- Promoure l'estimació i el respecte pels llibres, i el valor de la lectura.
- Afavorir la motivació, la creativitat, el sentit crític i l'esperit de recerca.
- Facilitar que docents, famílies i personal no docent esdevinguin bons models lectors per a l'alumnat.

8.3 Acords de centre

Tipus de lectura

	CdP	CdM	CdG	CdJ
Lectura autònoma, biblioteca d'aula	X	X	X	X
Lectura autònoma, biblioteca de centre			X	X
Lectura compartida, padrins lectors		X		X
Lectura guiada, model del docent	X	X	X	X

Estratègies de lectura

LECTURA AUTÒNOMA O SILENCIOSA

La lectura autònoma ha de partir de la idea de “gaudir” principalment; per aquesta raó hem de crear un clima càlid i agradable mitjançant els recursos materials i humans i les infraestructures escollides.

Aspectes a tenir en compte:

- ★ A la porta de l'aula hi haurà un cartell informant “No molesteu, estem llegint!”.
- ★ L'alumnat escollirà l'espai on vol dedicar la lectura.
- ★ L'alumnat farà ús dels coixins a la biblioteca, si escau.
- ★ L'alumnat escollirà la lectura i com a màxim podrà canviar 2/3 ocasions.
- ★ No es controlarà el que llegeix encara que sol miri imatges.
- ★ No es pregunta al final de la sessió sobre els aspectes llegits.
- ★ L'alumnat que destorbi el funcionament del gust de la lectura es podrà ubicar en altre espai (passadís o unMaa altra aula).
- ★ El professorat llegirà amb les mateixes orientacions que l'alumnat.

LECTURA COMPARTIDA

Per tal de garantir l'èxit cal ressaltar el paper de modelatge per part d'un company o companya de major edat.

Aspectes a tenir en compte:

- ★ Les lectures escollides estaran catalogades.
- ★ Totes les lectures hauran de ser preparades amb temps.
- ★ Al final de cada lectura valorarem a nivell de grup aspectes positius i aspectes a millorar.

LECTURA GUIADA

On el modelatge del docent pren un valor positiu i amb un caire afectiu i emocional.

8.4 Estratègies

Les activitats que es realitzen encaminades a desvetllar el gust per la lectura són:

	CdP	CdM	CdG	CdJ
Llibre de lectura	X			
Racó de lectures	X	X		
Hora del conte	X	X		
Visita biblioteca municipal	X	X		
Contes en família	X	X		
Biblioteca d'aula	X	X	X	X
Col·leccions de llibres			X	X
Biblioteca de centre			X	X
Apadrinament lector		X		X
Lectures obligatòries			X	X

8.5 Avaluació

L'avaluació de El gust per llegir es durà a terme a partir dels resultats de l'avaluació de cadascuna de les activitats mitjançant valoracions dels equips docents implicats.



9. FAMÍLIA I ESCOLA

“No hi ha receptes miraculoses per contagiar el gust per la lectura. Per aconseguir-ho ens caldrà confiança, paciència i constància, predicar amb l'exemple i sumar complicitats per fer del llibre un objecte quotidià, interessant i atractiu”.

Per aquesta raó sumarem les següents actuacions:

- Reunions col·lectives d'inici de curs facilitem la informació necessària a les famílies vers el procés d'alfabetització, l'aprenentatge inicial de la lectura, tipus d'activitats, seguiment, esdeveniments relacionats, webs d'interès...; partint del document Lectura i família del Departament d'Educació.
- Paper del centre.
- Difonen la campanya “Fas 6 anys. Tria un llibre”.
- Aconsellem l'hàbit diari de lectura.j
- Organitzem contacontes.
- Oferim servei de préstec de la biblioteca escolar.



10. ELS 30 MINUTS DE LECTURA DIÀRIA a CdM i CdG

Segons...

DECRET 175/2022, de 27 de setembre, d'ordenació dels ensenyaments de l'educació bàsica.

Article 3 Principis pedagògics

l) Hàbit de lectura: a fi de promoure l'hàbit de la lectura, s'ha de dedicar un temps específic a la lectura en totes les àrees, matèries o àmbits.

Article 8 Àrees de l'educació primària

10. En el marc horari lectiu, els centres han d'assegurar, a cada curs de tota l'educació primària, una dedicació diària mínima de trenta minuts destinats a la promoció de l'hàbit lector.

Article 14. Horari

4. Els centres educatius han de destinar un temps específic de l'horari lectiu a la lectura de forma transversal a totes les àrees i matèries.

A més de...

Competència específica 7

*Seleccionar i **llegir** de manera autònoma obres diverses com a font de plaer i coneixement, configurant un itinerari lector que s'enriqueixi progressivament pel que fa a diversitat, complexitat i qualitat de les obres, i compartir experiències de lectura, per construir la pròpia identitat lectora i gaudir de la dimensió social de la lectura*

I per què?










- Millorar els RESULTATS
- Millorar la COMPRENSIÓ LECTORA
- Millorar l'EXPRESSIÓ ORAL I ESCRITA

- Enriquir el VOCABULARI
- Potenciar la CAPACITAT CRÍTICA i la RESOLUCIÓ DE PROBLEMES
- Estimular la CREATIVITAT i la IMAGINACIÓ
- Millorar la CONCENTRACIÓ i l'adquisició d'HÀBITS
- Adquirir habilitats LINGÜÍSTIQUES i GRAMATICALS
- Crear un VINCLE SOCIAL i INTERACCIÓ AFECTIVA

I ens organitzem...

En dues franges horàries de 9:00 - 09:15 hores i de 15:00 - 15:15 hores.

Cada nivell segons necessitats s'organitza el seu horari tenint el següent ventall d'opcions per promocionar la lectura:

TIPUS DE LECTURES ALS 30 MINUTS		
 INDIVIDUAL	 PARELLES	 POEMES
 RECOMANACIONS	 PROTAGONISTA	 TEMÀTICA DE MEDI
 DITES I REFRANYS	 LECTURA EN VEU ALTA	 LA NOTÍCIA



 MESTRA	 COMPRENSIÓ LECTORA	 CLUB DE LECTURA
 LECTURA COL·LECTIVA		

Exemple horari de sisè i primer de primària:

DILLUNS
 INDIVIDUAL
 LA NOTÍCIA

DIMARTS
 TEACHER
 INDIVIDUAL

DIMECRES
 CLUB DE LECTURA

DIJOUS
 LECTURA EN VEU ALTA
 TEMÀTICA DE MEDI

LLEGIR ENS FA MÉS LLIURES
 sisè a

DIVENDRES
 MESTRE/A
 RECOMANACIONS

DILLUNS
 LECTURA COL·LECTIVA

DIMARTS
 INDIVIDUAL

DIMECRES
 PARELLES

DIJOUS
 LECTURA EN VEU ALTA
 TEMÀTICA DE MEDI

LLEGIR ENS FA MÉS LLIURES
 1r B

DIVENDRES
 MESTRA



11. QUART D'HORA LECTOR a CdJ

Segons...

DECRET 175/2022, de 27 de setembre, d'ordenació dels ensenyaments de l'educació bàsica.

Article 3 Principis pedagògics

l) Hàbit de lectura: a fi de promoure l'hàbit de la lectura, s'ha de dedicar un temps específic a la lectura en totes les àrees, matèries o àmbits.

Article 14. Horari

4. Els centres educatius han de destinar un temps específic de l'horari lectiu a la lectura de forma transversal a totes les àrees i matèries.

A més de...

Competència específica 4

Desenvolupar la competència lectora implica incidir en la motivació, el compromís, les pràctiques de lectura i el coneixement i ús de les estratègies que s'han de desplegar abans, durant i després de l'acte lector, perquè noies i nois esdevinguin lectors competents i autònoms davant tota mena de textos, sàpiguen avaluar la seva qualitat i fiabilitat i hi trobin la resposta a diferents propòsits de lectura en tots els àmbits de la seva vida.

Comprendre un text implica captar-ne el sentit global i la informació més rellevant en funció del propòsit de lectura, integrar la informació explícita i realitzar les inferències necessàries que permetin reconstruir la relació entre les seves parts, formular hipòtesis sobre la intenció comunicativa subjacent a aquests textos, i reflexionar sobre la seva forma i contingut. Es fa aquí imprescindible el treball coordinat amb altres matèries de currículum, donada l'especificitat dels gèneres discursius associats a cada àmbit de coneixement, així com amb les altres llengües curriculars.

I per què?

- Millorar els RESULTATS
- Millorar la COMPRENSIÓ LECTORA
- Millorar l'EXPRESSIÓ ORAL I ESCRITA
- Enriquir el VOCABULARI
- Potenciar la CAPACITAT CRÍTICA i la RESOLUCIÓ DE PROBLEMES
- Estimular la CREATIVITAT i la IMAGINACIÓ
- Adquirir habilitats LINGÜÍSTIQUES i GRAMATICALS
- Crear un VINCLE SOCIAL i INTERACCIÓ AFECTIVA

I ens organitzem...

En una franja horària de 10:45 a 11 hores.

Cada nivell segons necessitats s'organitza el seu horari tenint el següent ventall d'opcions per promocionar la lectura:

	ESTRATÈGIES
Dilluns	- Estratègies de comprensió lectora
Dimarts	- Modelatge lector
Dimecres	- Estratègies de comprensió lectora
Dijous	- Lectura lliure
Divendres	- Apadrinament lector. 1r i 2n d'ESO

Recursos específics

- “Autors a les aules” Organitza l'institut d'estudis catalans.
- Diari lector. Explicacions orals recomanant o no el llibre.
- *Google Sites* amb diferents propostes: podcast literari, *booktuber*...



Biblioteca d'aula

Totes les aules disposen d'una biblioteca d'aula. Alguns aspectes a tenir en compte sobre aquesta són:

- Donar-li una exposició atractiva a la biblioteca d'aula.
- Creació de la figura del bibliodelegat.
- Connectar la biblioteca de centre i la biblioteca d'aula, sempre tenint en compte els continguts que s'estan treballant en un moment determinat.
- Tenir en compte els interessos lectors de l'alumnat.
- Rotació dels llibres de les biblioteques d'aula (trimestral).



12. RECURSOS

Els recursos de què disposa el centre per desplegar i implementar el PLEC els classifiquem en recursos interns i externs.

RECURSOS INTERNES

BIBLIOTECA ESCOLAR

La biblioteca està dotada d'un fons actualitzat i adient a l'edat dels alumnes amb llibres d'imaginació, de coneixements, obres de referència, revistes,... i està catalogada informàticament amb el programa ePèrgam.

Existeix una comissió de biblioteca formada per membres de tots els cicles que vetllen per la bona gestió i dinamització de la biblioteca.

El fons de biblioteca no està en un lloc unificat, sinó que es troba descentralitzat per apropar els llibres a l'alumnat.

Disposem de tres zones:

→ Zona de biblioteca

A la Biblioteca es poden trobar els llibres temàtics i de coneixements amb una zona de taules i cadires desplegable per poder tenir un espai flexible, un prestatge dedicat a la secció de revistes, la zona de treball amb ordinador per a teixellar i fer préstec a més es disposa de butaques tipus àgora i finalment, la pantalla digital.



				
ZONA MULTIMÈDIA	BIBLIOTECA TEMÀTICA	SEIENTS ÀGORA	REVISTES	BIBLIOTECA TEMÀTICA

→ **Biblioteca als passadissos**

Els llibres d'imaginació es troben als passadissos propers a cada comunitat.

A la planta baixa hi ha els de comunitat de petits i a la primera planta els de mitjans, grans i joves; també per separat.

Organitzant els llibres per col·leccions i fent exposicions temàtiques segons les necessitats.

			
BIBLIOTECA ALS PASSADISSOS			

→ Bibliopati

En horari de pati, de 11:00 a 11:30 hores, la biblioteca del centre s'obre a les comunitats de mitjans, grans i joves.

L'objectiu és apropar el gust per la lectura a tot l'alumnat.

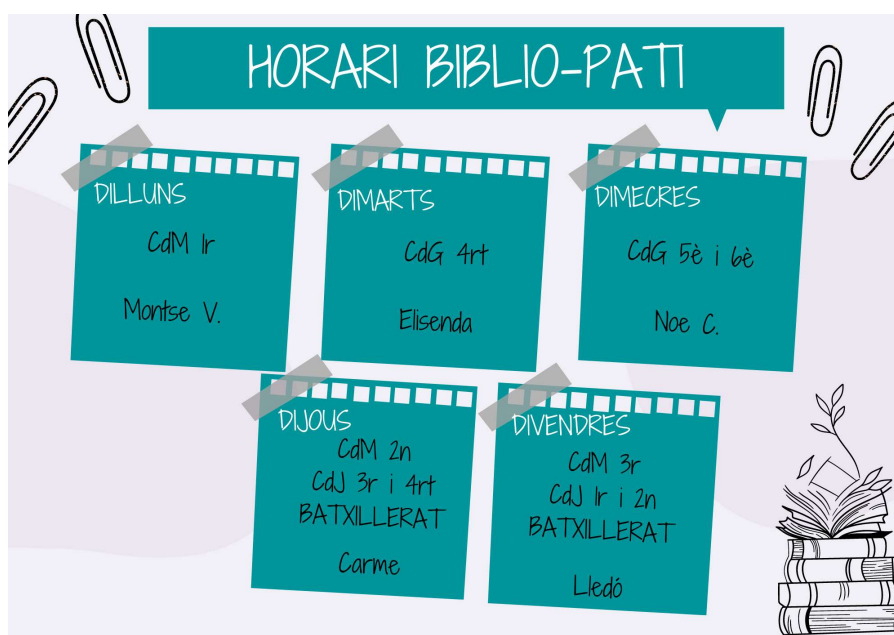
Disposem d'un horari preestablert i compartit amb l'alumnat, degut a la gran afluència d'assistents.

Els docents que es responsabilitzen d'aquest espai tenen experiència en biblioteca i/o formen part de la comissió de biblioteca.

Algunes de les activitats que pot realitzar l'alumnat és llegir llibres que els motivin, jugar en petit grup a jocs de taula com els escacs i es poden baixar feina quan és necessari.

També es disposa de l'ajuda de l'alumnat de secundària que realitzen la matèria d'Activitats Cíviques i Culturals (ACC). La tasca principal és donar suport a la tasca organitzativa de biblioteca com entrar nous llibres, col·locar els llibres als seus prestatges, etc.

A continuació, es pot veure l'exemple de l'horari de bibliopati:





RECURSOS EXTERNOS

BIBLIOTECA MUNICIPAL

El Perelló disposa de la biblioteca municipal “Cabrafeixet”.

La biblioteca està dinamitzada i realitza activitats com conta-contes, exposicions, compta amb xarxa wifi, ordinadors i una sala on realitzar treballs en grup.

L'alumnat del centre pot accedir a la biblioteca al sortir d'escola i solen fer activitats com fer deures, treballs o fer ús dels ordinadors. A més, la bibliotecària sempre ajuda l'alumnat quan cerquen informació per a projectes escolars i agafen llibres en préstec.

El centre hi manté una relació dinàmica, ja que realitzem diferents activitats per promoure l'ús d'aquest servei. S'ha acordat que els cursos de 14, 1r i 4t, faran cada any, una visita a la biblioteca on se'ls explicarà el funcionament d'aquesta i gaudiran escoltant un conte explicat per la bibliotecària. També es fan activitats específiques com visitar autors després d'haver treballat a l'aula un llibre en específic.

Per altra banda, la bibliotecària també ens prepara lots quan en necessitem per fer algun treball d'aula com projectes.

També s'ha realitzat un acord en que, el centre recull les revistes que la Biblioteca esporga, per tal de tenir un fons de biblioteca diversificat.





CRP

El Centre de Recursos Pedagògics (CRP), ubicat a Tortosa, és l'equip de dinamització i assessorament dels professionals i del centre educatiu per a la millora i transformació educativa.

Des de l'escola diverses vegades durant el curs es demanen maletes amb contes de diferents temàtiques (pau, feminisme,...) per tal de poder fer-ne ús a les aules al llarg de les setmanes prèvies o posteriors a diferents jornades (Dia de la no-violència, Dia de la Pau...).



13. BIBLIODELEGAT/DA

La figura del bibliodelegat s'implementarà a la Comunitat de Grans i a la Comunitat de Joves. És un càrrec que s'elegeix a l'inici de curs tot i que pot ser rotatori al llarg d'aquest.

Les funcions del bibliodelegat/da seran les següents:

- Mantenir l'ordre de la biblioteca d'aula.
- Atendre les demandes dels companys d'aula que facin referència a les lectures.
- Fer un inventari trimestral del contingut de la biblioteca a partir d'un model de centre predefinit.
- Realitzar els canvis i actualitzacions de llibres i revistes de la biblioteca d'aula.
- Traslladar les demandes de futures lectures al consell de delegats.



14. DIFUSIÓ DEL PLA DE LECTURA DEL CENTRE

En aquest apartat volem explicar com ho farem per a què aquest document de centre sigui conegut per la comunitat educativa.

En primer lloc, mitjançant els òrgans col·legiats del centre a partir de les seves propostes i actuacions. Però, sobretot, el dia a dia de l'aula, el centre, mitjançant la biblioteca escolar, i l'entorn seran els principals impulsors de l'hàbit lector que obrirà possiblement al saber llegir i el llegir per aprendre.

En segon lloc, la participació a la Xarxa de Competència Lectora ens facilitarà fer difusió de totes aquelles actuacions que es realitzin a nivell de centre per tal de potenciar la lectura.

Finalment, farem ús de la web del centre com instruments de projecció externa.



15. AVALUACIÓ DEL PLEC, REVISIÓ I PROPOSTES DE MILLORA

A partir de l'aplicació del PLEC, en el moment d'ésser aprovat en Consell Escolar, amb el vistiplau del Claustre, s'inicia un procés d'avaluació interna i continuada.

Aquest procés centra l'atenció vers l'èxit i/o el grau d'èxit d'aspectes com:

- El nivell d'assoliment dels objectius proposats.
- Repercussió del PLEC en altres documents del centre.
- La repercussió del PLEC en la millora dels resultats de l'alumnat.
- El grau d'implicació de les famílies, alumnat i professorat.

Així doncs, plantegem una revisió del conjunt del PLEC en finalitzar cada curs escolar amb l'objectiu de planificar les millores que siguin necessàries per al curs següent. Aquesta revisió es farà en base a l'avaluació de cadascun dels tres eixos.

L'avaluació de les activitats la duran a terme els docents que hi intervenen d'una manera directa amb el seguiment de la comissió de biblioteca.

La comissió farà la valoració global del PLEC que haurà de quedar reflectida a la memòria anual de la biblioteca i del centre i també plantejarà propostes de millora que es recolliran en la Programació anual de centre; i les modificacions que s'hi facin, hauran de ser aprovades pel Claustre i Consell Escolar.

Finalment, dir que el PLEC és un document en constant revisió i elaboració per donar resposta a les necessitats educatives i formatives de l'alumnat per assolir amb l'èxit escolar i la cohesió social.