

# PROJECTE DE CONVIVÈNCIA

## INSTITUT ESCOLA

### EL PERELLÓ



**Data de presentació en Claustre:**

El Perelló, 19 de setembre de 2022

**Data d'aprovació de l'actualització en Consell Escolar:**

El Perelló, 28 de setembre de 2022

**Signatura de la direcció**

**#tothomsuma**

**#ieelperelló**

Àngel Lluís Fuster Gil

Director IE El Perelló



## ÍNDEX

1.	Introducció.....	2
2.	Marc normatiu.....	3
3.	Contextualització.....	4
4.	Diagnosi.....	8
4.1.	Valors i actituds.....	9
	• Coeducació	
	• Educació intercultural	
	• Educació per la pau	
	• Educació socioemocional	
	• Educar en el respecte	
	• Educar en la gestió positiva dels conflictes	
	• Educar en l'esforç i la responsabilitat	
	• Inclusió	
4.2.	Resolució de conflictes.....	20
	• Absentisme	
	• Conflictes greus	
	• Gestió i resolució positiva dels conflictes	
4.3.	Organització.....	24
	• Acollida	
	• Comunicació	
	• Estructura i gestió de recursos	
	• Norma	
	• Participació	
5.	Valors i actituds del centre.....	31
6.	Objectius.....	32
7.	Desplegament dels objectius.....	33
8.	Planificació de mesures.....	39
9.	Protocols.....	46

## 1. INTRODUCCIÓ

El Projecte de convivència és el document que engloba el conjunt d'accions encaminades a la millora de la convivència i recull les intervencions que el centre desenvolupa per tal de capacitar tot l'alumnat i la resta de la comunitat educativa per a la convivència i la gestió positiva de conflictes.

La convivència implica la participació de tota la comunitat educativa per aprendre a convida de manera positiva, amb respecte i amb diàleg i integrant visions i sensibilitats diferents.

Són base del Projecte de Convivència el respecte, la llibertat, la democràcia, el diàleg, la comunicació, el treball conjunt entre família i escola, el coneixement d'un mateix i dels altres, l'expressió de forma variada, l'esforç, l'acollida,...

Aquest document és fruit de l'anàlisi de la realitat del nostre centre reflectida en la diagnosi. A partir de la mateixa, es defineixen els objectius i es planifiquen les actuacions que es duran a terme pel tal de crear un entorn on s'afavoreixi i garanteixi el creixement de tot l'alumnat des del respecte envers un mateix i a l'altre així com la llibertat i la responsabilitat de crear una societat més acollidora i plural.

És una eina oberta que haurà de ser avaluada i enriquida segons les circumstàncies i l'efectivitat de les mesures previstes per a la seva aplicació.





## 2. MARC NORMATIU

LLEI ORGÀNICA 2/2006, de 3 de maig, d'educació, estableix a l'article 121.2 l'obligatorietat que tots els centres elaborin un Pla de convivència i l'incloguin dins el Projecte educatiu de centre.

LLEI ORGÀNICA 8/2013, de 9 de desembre, per a la millora de la qualitat educativa, determina a l'article 124.1 que els centres inclouran a la programació general anual el seu pla de convivència i totes aquelles actuacions i activitats programades per al foment de la convivència escolar.

LLEI 12/2009, del 10 de juliol, d'educació, disposa a l'article 30 que l'aprenentatge de la convivència és un element fonamental del procés educatiu i així ho ha d'expressar el projecte educatiu de cada centre. Els centres han d'establir mesures de promoció de la convivència.

DECRET 102/2010, de 3 d'agost, d'autonomia dels centres educatius, disposa a l'article 23.2 que les normes d'organització i funcionament del centre han d'incorporar les mesures de promoció de la convivència establertes en el centre.

DECRET 279/2006, de 4 de juliol, sobre drets i deures de l'alumnat i regulació de la convivència en els centres educatius no universitaris de Catalunya, reforça el caràcter educatiu que han de tenir els processos i les accions que s'emprenguin, tant per prevenir com per corregir conductes inadequades. A l'article 6 s'estableix que a cada centre s'ha de constituir una comissió de convivència.

RESOLUCIÓ ENS/585/2017, de 17 de març, per la qual s'estableix l'elaboració i la implementació del Projecte de convivència en els centres educatius dins el marc del Projecte educatiu de centre, determina que els centres educatius del Servei d'Educació de Catalunya han de tenir implementat el Projecte de convivència en el marc del seu Projecte educatiu, en un termini màxim de tres anys a partir de la data de publicació.

### 3. CONTEXTUALITZACIÓ

Com a institut-escola ens definim com una gran comunitat educativa on, alumnes, docents i famílies lluitem per aconseguir un bon clima social i emocional dins el centre. Ens caracteritzem per una organització vertical, on els membres de la comunitat educativa participen i defineixen els diferents projectes que duem a terme al centre: projecte de convivència, pla d'acollida, canals de comunicació, projectes d'escola verda, transformació de patis...

A partir del curs 2022-23 el centre s'adhereix al programa d'innovació #aquiproubullying. Els principals objectius d'aquest són:

- Implicar la comunitat escolar davant els casos d'assetjament.
- Potenciar el compromís actiu de l'alumnat en la prevenció i detecció dels casos d'assetjament.
- Fomentar la gestió positiva dels conflictes.
- Contribuir al desenvolupament personal i social de l'alumnat.

Creiem que el centre té la responsabilitat d'educar amb els principis, valors, competències i habilitats per afavorir la bona convivència, no només en l'entorn escolar sinó en la societat que formem part.

Amb el foment d'estructures socials positives l'alumnat sent que forma part de l'escola i del seu entorn, aprenent així a respectar els drets individuals i socials. Sentir-se valorat/da, respectat/da, acollit/da i participant activament amb la vida a l'escola, reduïm els conflictes, eradiquem la violència i els corresponsabilitzem amb la pròpia convivència. Aprendre a convida és un aprenentatge en sí mateix que promou la competència social i ciutadana.

Som conscients que un bon clima escolar afavoreix el desenvolupament integral dels nostres alumnes.

## — SITUACIÓ

L'institut escola El Perelló del Perelló és un centre públic 3-18 situat en un poble de 3.000 habitants. És l'únic centre que imparteix ensenyaments de parvulari, primària, secundària i Batxillerat a la població. Al poble també hi ha una llar d'infants, quedant així coberta l'educació obligatòria i postobligatòria, sense que els alumnes s'hagin de desplaçar. En acabar aquestes etapes, els alumnes solen continuar estudiant cicles formatius de primer i segon grau i també carreres universitàries. Hi ha un alt percentatge d'alumnat que continua els estudis superiors.

## — TIPOLOGIA

El centre és una escola catalana de titularitat pública i imparteix els ensenyaments d'Educació Infantil, Primària, secundària i batxillerat.

És un centre d'oferta educativa completa que té dues línies, en excepció del I3.

## — PROFESSIONALS

La dotació del centre oscil·la entre els 50- 54 docents (comptant-hi les mitges jornades), depenent de l'assignació de plantilla de cada curs en relació als grups assignats.

A més a més, compta amb el recurs SIEI amb una dotació dues places, una de psicopedagogia i una mestra de pedagogia terapèutica, i dues educadores. Aquest Suport intensiu per a l'escolarització inclusiva (SIEI) és una dotació extraordinària de professionals que s'incorpora a la plantilla del centre com a recurs intensiu per atendre els alumnes amb necessitats educatives especials que ho necessitin. El SIEI és un recurs intensiu per al centre, que se suma als suports universals i addicionals per a la inclusió.

Els recursos personals del centre per atendre l'alumnat són:

- Docents tutors
- Els docents especialistes (anglès, música, educació física...)
- La mestra especialista en educació especial (MEE)



- La mestra tutora de la SIEI
- Mestra de suport (educació infantil)
- Tècnica d'educació infantil (TEI)
- Docent d'aula d'acollida (si hi ha aula d'acollida)
- Auxiliar d'educació especial (vetlladora)
- Educadores d'educació especial
- Orientadora educativa
- Serveis educatius:
  - Assessora psicopedagògica de l'EAP
  - Treballadora Social
  - Fisioterapeuta
  - Assessor LIC
  - Assessors CRP
  - Coordinadora CRETDIC
  - Logopeda (CREDA)
- Serveis externs:
  - CSMIJ
  - CDIAP
  - Treballadora social Consell Comarcal
  - Serveis privats

#### — ALUMNAT

El nombre total d'alumnes se situa al voltant del 450. Acolлим alumnes que provenen de Rasquera (centre adscrit), així com alumnat de poblacions properes. l'Ampolla, l'Ametlla de mar, l'Aldea, Camarles i Deltebre.

Les característiques generals del nostre alumnat queden emmarcades en les de l'entorn sociocultural dels pobles del Perelló i de Rasquera i en les de llurs famílies. El Perelló i Rasquera, com a nuclis rurals, han tingut, tradicionalment, una economia agrícola de subsistència durant llargs períodes de la seva història. Avui en dia, dels beneficis dels conreus és difícil viure'n i mantenir-ne les famílies. És per això que

podem parlar de la desaparició, gairebé total, de la pagesia professional als dos pobles. En moltes famílies l'agricultura s'ha convertit en una activitat complementària. El món laboral actual és, per tant, divers amb ocupacions als sectors primari, secundari i terciari. A les llars entren normalment ingressos estables que permeten un nivell de vida mitjà. Actualment els ingressos provenen de tots els sectors; el sector primari ja no és tan majoritari.

També cal fer esment a l'augment progressiu de la presència de població migrant de diferents nacionalitats, sobretot romanesa, anglesa, magrebina i actualment ucraïnesa.

#### — EQUIPAMENTS

El centre disposa d'aules per a cada grup-classe, aules per fer desdoblaments, dos laboratoris, un taller de tecnologia, dos aules de EViP, una aula d'informàtica, dues aules de música, dues aules SIEI, una aula d'acollida, una aula d'atenció a la diversitat i una aula d'orientació, un gimnàs, una aula de psicomotricitat, una biblioteca i despatxos. Totes les aules grans disposen d'ordinador i canó de projecció. Els/les docents també disposen d'un portàtil cedit pel Departament amb accés directe a les PDi a la part de secundària i batxillerat. El centre també disposa d'una aula de docents, un menjador i lavabos.

A més a més, comptem amb alguns materials en préstec (llibres de text o lectura) per a l'alumnat SCD, gràcies a les assignacions econòmiques del Departament destinades a aquesta finalitat. També disposem de portàtils (Chromebooks) per deixar en préstec a l'alumnat.





## 4. DIAGNOSI

Per tal de realitzar la diagnosi ens hem centrat en el nivell de valors i actituds, entenent-les com a accions proactives i afavoridores de la convivència que contribueixen a crear un bon clima escolar, ajuden a fer que l'alumnat sigui competent en la relació amb si mateix, amb els altres i amb el món, i propicien l'èxit acadèmic, personal, social i laboral.

Per altra banda, també hem elaborat una diagnosi de l'organització de centre en quan a l'acollida, la comunicació, l'estructura i la gestió de recursos, la norma i la participació.

Per tant, els punts analitzats en la diagnosi han estat els següents:

- Coeducació
- Educació intercultural
- Educació per la pau
- Educació socioemocional
- Educar en el respecte
- Participació
- Educar en la gestió positiva dels conflictes
- Educar en l'esforç i la responsabilitat
- Inclusió
- Organització de centre

## 4.1 Valors i actituds

### COEDUCACIÓ

#### Punts molt forts

Implementem els protocols per a la millora de la convivència elaborats pel Departament d'Educació.

#### Punts forts

Disposem d'una estructura organitzativa que afavoreix el treball de la coeducació en el centre.

Garantim un ús no sexista dels espais del centre.

Incorporem la coeducació i la prevenció de la violència masclista o homòfoba als diferents documents de centre.

Potenciem la participació de tot l'alumnat en igualtat de condicions i oportunitats.

Promovem la participació i la relació de tot l'alumnat de manera igualitària i lliure d'estereotips.

Sensibilitzem el claustre sobre la importància d'una acció educativa que potenciï la igualtat d'oportunitats entre nois i noies

#### Punts febles

Desenvolupem, en el marc de l'acció tutorial, mesures, estratègies i actuacions per educar l'alumnat en el respecte i la no discriminació per raons de sexe, identitat de gènere, expressió de gènere o per orientació afectivosexual.

Ens coordinem amb les administracions locals per dur a terme actuacions concretes per fomentar els valors de la igualtat de gènere i de les relacions igualitàries.

Formem la comunitat escolar en coeducació, en la prevenció de la violència masclista o per raons d'identitat de gènere, expressió de gènere o orientació afectivosexual.

Incorporem l'enfocament coeducatiu als continguts curriculars.

Planifiquem estratègies de prevenció de les desigualtats de gènere i relacions d'abús de poder.

Recollim i divulguem les bones pràctiques realitzades en coeducació.



Sensibilitzem i orientem les famílies en la necessitat d'educar els seus fills i filles en la coeducació i en la prevenció de la violència masclista o per motius d'orientació afectivosexual, identitat de gènere i expressió de gènere.

#### Punts molt febles

Avaluem el funcionament dels processos i actuacions del projecte coeducatiu i ho recollim en la memòria anual del centre.

Disposem d'estratègies per implicar les famílies en la necessitat del treball en la coeducació i en la prevenció de la violència masclista.

Ens coordinem amb les entitats de l'entorn per promoure la coeducació.

Participem en xarxes de centres que treballen en la coeducació i en la prevenció de la violència masclista o per motius d'orientació afectivosexual, identitat de gènere i expressió de gènere.

## **EDUCACIÓ INTERCULTURAL**

#### Punts molt forts

Promovem la inclusió a l'aula de tot l'alumnat

Sensibilitzem el claustre sobre la importància de l'educació intercultural

#### Punts forts

Recollim l'educació intercultural en els documents del centre

Potenciem des de l'acció tutorial el reconeixement a la diferència i la diversitat cultural

Plantegem el currículum de les diferents àrees i matèries des d'una perspectiva intercultural.

Disposem d'estratègies per treballar els valors i elements comuns.

Coneixem i participem en xarxes de centres que promouen els valors de l'educació intercultural

Gestionem la diversitat de creences i manifestacions culturals de l'alumnat i les seves famílies



Sensibilitzem i orientem les famílies en la necessitat d'educar els seus fills en el valor de la interculturalitat.

Establím propostes d'actuacions específiques a l'alumnat per conèixer i respectar la diversitat social i cultural i per promoure les relacions interpersonals.

#### Punts febles

Ens coordinem amb les entitats de l'entorn del centre per promoure l'educació intercultural.

Recollim i difonem les bones pràctiques realitzades al voltant de l'Educació Intercultural.

Avaluem les mesures destinades a fomentar l'educació intercultural i ho recollim en la memòria anual del centre.

Formem el professorat per a l'adquisició de la competència intercultural.

Participem en programes socioeducatius de l'entorn

#### Punts molt febles

No s'han trobat.

### **EDUCACIÓ PER LA PAU**

#### Punts molt forts

No s'han trobat.

#### Punts forts

Desenvolupem, en el marc de l'acció tutorial, mesures, estratègies i educar en la pau i els drets humans.

Establím propostes d'actuació específiques per fomentar l'educació per la pau i els drets humans entre l'alumnat.

Estimulem el compromís personal de l'alumnat en els valors de l'educació per la pau.

Formem la comunitat escolar en hàbits i estratègies que potenciïn la cultura de la pau i el coneixement dels drets humans.



Incorporem continguts d'educació per la pau en el currículum de les diverses àrees.  
Promovem accions i estratègies per fomentar l'educació per la pau i la divulgació dels drets humans entre els membres de la comunitat escolar.  
Recollim en els documents de centre el valor de l'educació per la pau.  
Recollim i difonem les bones pràctiques i els recursos utilitzats per promoure la cultura de la pau i els drets humans.  
Sensibilitzem el claustre sobre la importància de l'educació per a la pau i els drets humans en els processos educatius.  
Sensibilitzem i orientem les famílies en la necessitat d'educar els seus fills en la pau i el respecte als drets humans.  
Utilitzem estratègies i metodologies que afavoreixen els valors convivencials.

#### Punts febles

Disposem d'estratègies concretes per implicar les famílies a través de "l'acció tutorial" en l'educació per la pau.  
Ens coordinem amb les administracions locals per dur a terme actuacions concretes per fomentar la cultura de la pau i el respecte als drets humans entre l'alumnat.  
Ens coordinem amb les entitats esportives, culturals i de lleure de l'entorn escolar per promoure l'educació per la pau.

#### Punts molt febles

No s'han trobat.

## **EDUCACIÓ SOCIOEMOCIONAL**

### Punts molt forts

No s'han trobat.

### Punts forts

Impliquem les famílies en la valoració de la comunicació com a eina per a la millora de les relacions intrapersonals i interpersonals.

Coneixem i participem en xarxes de centres que treballin els programa d'educació emocional i competència social.

Desenvolupem, en el marc de l'acció tutorial, mesures i estratègies per educar emocionalment l'alumnat.

Desenvolupem, en el marc de l'acció tutorial, mesures i estratègies per potenciar la competència social en l'alumnat.

Establim propostes d'actuació específiques per fomentar els valors de l'educació socioemocional entre l'alumnat.

Potenciem la competència comunicativa de l'alumnat.

Promovem accions i estratègies per fomentar l'educació socioemocional i la comunicació entre els membres de la comunitat escolar.

Recollim en els documents de centre la necessitat de treballar els valors de l'educació socioemocional.

Sensibilitzem el claustre sobre la importància de l'educació socioemocional en els processos educatius.

Sensibilitzem i orientem les famílies en la necessitat d'educar socioemocionalment.

Treballem la competència comunicativa des de les diferents matèries curriculars de manera transversal.

Utilitzem metodologies que afavoreixen els valors convivencials i l'educació socioemocional.

### Punts febles

Avaluem les mesures destinades a fomentar l'educació socioemocional entre la comunitat escolar i ho recollim en la memòria anual del centre.

Disposem d'estratègies concretes per implicar les famílies en l'educació socioemocional.

Ens coordinem amb les administracions locals per dur a terme actuacions concretes per fomentar l'educació socioemocional entre l'alumnat.

Ens coordinem amb les entitats esportives, culturals i de lleure de l'entorn escolar per promoure la millora de la competència social i de les relacions interpersonals.

Formem la comunitat escolar en hàbits i estratègies que potenciïn l'educació socioemocional.

Recollim i difonem les bones pràctiques realitzades al voltant de l'educació socioemocional.

Treballem l'educació socioemocional des de les diferents matèries curriculars de manera transversal.

Punts molt febles

No s'han trobat.

## **EDUCAR EN EL RESPECTE**

Punts molt forts

Recollim el valor del respecte en els documents del centre.

Sensibilitzem el claustre sobre el valor del respecte com a principi bàsic per tal de garantir un bon clima de convivència en els centres educatius.

Punts forts

Fomentem una actitud de respecte de l'alumnat envers el professorat i altres professionals del centre.

Planifiquem activitats amb l'alumnat que fomentin el respecte cap a un mateix.

Planifiquem activitats tutorials que facilitin el respecte entre l'alumnat.

Promovem accions de respecte cap als espais físics del centre i del seu entorn.

Promovem accions i estratègies per afavorir el valor del respecte entre els membres de la comunitat escolar.

Promovem accions i estratègies per afavorir el valor del respecte entre i cap a l'alumnat.

Promovem accions i estratègies per potenciar el respecte de l'alumnat cap al professorat.

Promovem accions que potenciïn el coneixement i el respecte envers l'entorn.

Sensibilitzem i orientem les famílies en la necessitat d'educar els seus fills en el respecte.

Treballem el respecte entre l'alumnat des de les diferents matèries curriculars de manera transversal.

Utilitzem estratègies i metodologies que afavoreixen el respecte entre l'alumnat.

Vetllem perquè l'alumnat tingui cura del material i les instal·lacions.

#### Punts febles

Disposem d'estratègies concretes per implicar les famílies en l'educació en el respecte.

Formem la comunitat escolar en hàbits i estratègies que potenciïn el valor del respecte.

Recollim i difonem les bones pràctiques i els recursos utilitzats per promoure el respecte en la comunitat escolar.

#### Punts molt febles

Avaluem les mesures i actuacions realitzades en el centre per promoure el respecte i ho recollim en la memòria anual.

Ens coordinem amb les administracions locals per dur a terme actuacions concretes per fomentar el respecte i el compromís cívic en el nostre alumnat.

Ens coordinem amb les entitats de l'entorn per promoure el respecte.

Participem en xarxes de centres que promouen el valor del respecte.



## **EDUCAR EN LA GESTIÓ POSITIVA DELS CONFLICTES**

### Punts molt forts

Impliquem les famílies en la gestió i resolució dels conflictes lleus dels seus fills i filles. Intervenim de forma ràpida i efectiva davant qualsevol conflicte.

### Punts forts

Analitzem els conflictes d'aula per tal de fomentar l'autoaprenentatge.

Desenvolupem, en el marc de l'acció tutorial, actuacions concretes perquè l'alumnat gestioni els seus conflictes de manera positiva.

Detectem els conflictes que es donen a l'aula.

Disposem d'estratègies concretes per implicar el professorat en la gestió i resolució de conflictes en l'àmbit de l'aula.

Disposem d'estratègies concretes per implicar l'alumnat en la gestió i resolució de conflictes en l'àmbit de l'aula.

Disposem d'estratègies concretes per implicar les famílies en la gestió i resolució de conflictes en l'àmbit de l'aula.

Disposem de protocols, circuits i una estructura organitzativa que faciliten la gestió i resolució dels conflictes al centre.

Sensibilitzem el claustre en la necessitat i el compromís, davant els conflictes lleus, d'implementar estratègies de gestió i resolució positiva dels conflictes.

Treballem amb l'alumnat la prevenció dels conflictes a l'aula.

Utilitzem la mediació per a la gestió positiva dels conflictes.

### Punts febles

Avaluem el funcionament dels processos d'intervenció i resolució dels conflictes i ho recollim en la memòria anual del centre.

Ens coordinem amb altres centres per intercanviar experiències i pràctiques sobre la gestió i la resolució de conflictes lleus.

Ens coordinem amb les administracions locals per detectar, analitzar i donar resposta als conflictes lleus que es donen a l'entorn dels centres

educatius.

Ens coordinem amb les entitats esportives, culturals i de lleure de l'entorn escolar per promoure l'aplicació d'estratègies de gestió i resolució positiva dels conflictes.

Formem la comunitat educativa en tècniques i destreses de gestió i resolució positiva de conflictes.

Incorporem la gestió positiva dels conflictes en els documents del centre.

Potenciem les xarxes de suport entre l'alumnat de l'aula per gestionar positivament els conflictes entre iguals.

Recollim en les NOFC com gestionar i resoldre els conflictes de manera positiva

#### Punts molt febles

Disposem d'un servei de mediació escolar.

Recollim i divulguem les bones pràctiques en relació a la gestió positiva dels conflictes i la mediació.

## **EDUCAR EN L'ESFORÇ I LA RESPONSABILITAT**

#### Punts molt forts

Desenvolupem en el currículum de les diverses àrees continguts per treballar l'esforç i la responsabilitat.

Desenvolupem, en el marc de l'acció tutorial, mesures, estratègies i actuacions per educar l'alumnat en l'esforç i la responsabilitat.

Establím propostes d'actuació específiques per fomentar el valor de l'esforç, la responsabilitat i el compromís cívic.

Recollim i difonem les bones pràctiques realitzades al voltant del valor de l'esforç i la responsabilitat.

Sensibilitzem el claustre sobre la importància de l'educació en els valors de l'esforç i la responsabilitat i la implicació de la comunitat escolar en els processos educatius.

Utilitzem estratègies i metodologies que afavoreixin l'assumpció del valor de l'esforç i la responsabilitat de l'alumnat.



### Punts forts

Avaluem les mesures destinades a fomentar els valors entre la comunitat escolar i ho recollim en la memòria anual del centre.

Disposem d'estratègies concretes per implicar les famílies en l'educació en l'esforç i la responsabilitat.

Ens coordinem amb les administracions locals per dur a terme actuacions concretes de foment de l'educació en valors i el compromís cívic en el nostre alumnat.

Ens coordinem amb les entitats de l'entorn del centre per promoure l'esforç, la responsabilitat i el compromís cívic.

Formem la comunitat escolar en hàbits i estratègies que potenciïn l'esforç i la responsabilitat.

Participem en xarxes de centres que promouen els valors de l'esforç i la responsabilitat, i el compromís cívic.

Sensibilitzem i orientem les famílies en la necessitat d'educar els seus fills en els valors de l'esforç i la responsabilitat.

### Punts febles

Recollim en els documents del centre el foment de l'esforç i la responsabilitat per aconseguir els objectius educatius.

### Punts molt febles

No s'han trobat.

## **INCLUSIÓ**

### Punts molt forts

Avaluem les mesures destinades a fomentar l'educació inclusiva entre la comunitat escolar i ho recollim en la memòria anual del centre.

Disposem d'una estructura organitzativa en el centre que afavoreix l'educació inclusiva i l'atenció a la diversitat.

Disposem de materials i recursos que facilitin l'atenció a la diversitat.

Ens coordinem amb institucions i entitats de l'entorn per promoure una educació inclusiva.

Recollim en els documents del centre els valors de l'escola inclusiva i les estratègies que facilitin la seva consecució.

Sensibilitzem el claustre sobre la necessitat de treballar per una escola inclusiva que doni resposta a la diversitat de tot l'alumnat.

Utilitzem estratègies i metodologies que afavoreixen l'educació inclusiva i l'atenció a la diversitat.

Valorem i integrem tots els membres de la comunitat.

### Punts forts

Desenvolupem un currículum inclusiu.

Desenvolupem, en el marc de l'acció tutorial, mesures, estratègies i actuacions per educar l'alumnat en el respecte a la diversitat i la inclusió.

Disposem d'estratègies concretes per implicar les famílies en risc d'exclusió en el procés escolar i educatiu dels seus fills.

Recollim i difonem les bones pràctiques realitzades al voltant de l'educació inclusiva.

Sensibilitzem i orientem les famílies en la necessitat d'educar els seus fills i filles en la inclusió i el respecte a la diversitat.

Implementem l'ús dels protocols d'àmbit convivencial elaborats pel Departament d'Educació a fi d'evitar qualsevol tipus de discriminació.

### Punts febles

Formem la comunitat escolar en hàbits i estratègies que potenciïn l'educació inclusiva.

Participem en xarxes de centres que treballen l'educació inclusiva i l'atenció a la diversitat

Punts molt febles

Ens coordinem amb les administracions locals per dur a terme actuacions concretes de foment de l'educació inclusiva.

## 4.2 Resolució de conflictes.

### **ABSENTISME**

Punts molt forts

Afavorim un procés d'autoaprenentatge en relació amb l'absentisme.

Desenvolupem estratègies i actuacions per intervenir davant situacions d'absentisme escolar.

Disposem d'un protocol de prevenció, detecció i intervenció sobre absentisme.

Disposem de mecanismes per a la prevenció de l'absentisme.

Disposem de mecanismes àgils i eficaços per a la detecció i registre de les faltes d'assistència a classe.

Estimulem el compromís de l'alumnat en el propi procés educatiu per afavorir la seva assistència.

Impliquem les famílies per evitar situacions d'absentisme.

Incorporem el principi general del dret i el deure a l'escolarització en el Projecte educatiu i a la resta de documents del centre.

Sensibilitzem el claustre en la importància d'intervenir amb rapidesa i de forma coordinada davant situacions d'absentisme.

Treballem la prevenció de l'absentisme.

### Punts forts

Disposem d'estratègies concretes per implicar l'alumnat en la lluita contra l'absentisme.

Disposem d'estratègies concretes per implicar les famílies en la lluita contra l'absentisme.

Ens coordinem amb les entitats esportives, culturals i de lleure de l'entorn escolar per promoure una dimensió educativa de la seva activitat a favor de la convivència.

Recollim en les NOFC una normativa clara i eficient referent a l'abordatge integral de l'absentisme.

### Punts febles

Preveiem activitats d'acollida i adaptació per a l'alumnat que s'incorpora després d'un període d'absentisme.

Recollim i divulguem les bones pràctiques en relació a la gestió i resolució de casos d'absentisme.

### Punts molt febles

Avaluem les mesures i actuacions realitzades en el centre per fer front als casos d'absentisme i ho recollim en la memòria anual del centre.

Ens coordinem amb altres centres per intercanviar experiències i pràctiques sobre la gestió i el tractament dels casos d'absentisme.

Ens coordinem amb les administracions locals per dur a terme actuacions concretes per combatre l'absentisme

## **CONFLICTES GREUS**

### Punts molt forts

Analitzem amb els alumnes els conflictes esdevinguts a l'aula per facilitar-ne un procés d'autoaprenentatge.

Analitzem i fem un seguiment dels casos de conflictes greus per facilitar un procés d'autoaprenentatge en el centre.

Disposem d'estratègies concretes per implicar les famílies en la resolució dels conflictes greus amb l'alumnat.

Impliquem les famílies en la gestió i resolució dels conflictes greus amb l'alumnat.

Incorporem els principis i mesures que garanteixin una bona convivència en el centre al Projecte educatiu i a la resta de documents del centre.

Intervenim de forma ràpida i efectiva davant qualsevol conflicte greu.

Recollim en les NOFC una normativa clara i eficient referent a les faltes greument perjudicials per a la convivència en el centre.

Sensibilitzem el claustre en la necessitat d'implicar tota la comunitat educativa enfront els conflictes greus.

Implementem els protocols d'àmbit convivencial elaborats pel Departament d'Educació, en cas de necessitat.

#### Punts forts

Desenvolupem estratègies per detectar qualsevol fet susceptible de ser considerat com a conflicte greu.

Detectem els conflictes greus que esdevenen a l'aula.

Disposem d'estratègies concretes per implicar l'alumnat en la resolució de conflictes greus.

Treballem amb l'alumnat la prevenció i la gestió positiva dels conflictes a l'aula.

#### Punts febles

Disposem d'estratègies concretes per implicar el professorat i altres professionals en la resolució de conflictes greus amb l'alumnat.

Ens coordinem amb les entitats esportives, culturals i de lleure de l'entorn escolar per promoure accions que facilitin la convivència.

#### Punts molt febles

Avaluem les mesures i actuacions realitzades en el centre per fer front als casos d e

conflictes greus i ho recollim en la memòria anual del centre.

Ens coordinem amb altres centres per intercanviar experiències i pràctiques sobre la gestió i el tractament dels conflictes greus.

Ens coordinem amb l'administració local i altres agents territorials per dur a terme actuacions concretes per combatre situacions de risc i conflictes externs.

Formem la comunitat educativa en tècniques i destreses de gestió i resolució de conflictes.

Recollim i divulguem les bones pràctiques en relació a la gestió i resolució de casos de conflictes greus.

## **GESTIÓ I RESOLUCIÓ POSITIVA DELS CONFLICTES**

### Punts molt forts

Disposem de protocols, circuits i una estructura organitzativa que faciliten la gestió i resolució dels conflictes al centre.

Intervenim de forma ràpida i efectiva davant qualsevol conflicte.

Sensibilitzem el claustre en la necessitat i el compromís, davant els conflictes lleus, d'implementar estratègies de gestió i resolució positiva dels conflictes.

### Punts forts

Analitzem els conflictes d'aula per tal de fomentar l'autoaprenentatge.

Desenvolupem, en el marc de l'acció tutorial, actuacions concretes perquè l'alumnat gestioni els seus conflictes de manera positiva.

Detectem els conflictes que es donen a l'aula.

Disposem d'estratègies concretes per implicar l'alumnat en la gestió i resolució de conflictes en l'àmbit de l'aula.

Impliquem les famílies en la gestió i resolució dels conflictes lleus dels seus fills i filles.

Incorporem la gestió positiva dels conflictes en els documents del centre.

Potenciem les xarxes de suport entre l'alumnat de l'aula per gestionar positivament



els conflictes entre iguals.

Recollim en les NOFC com gestionar i resoldre els conflictes de manera positiva.

Treballem amb l'alumnat la prevenció dels conflictes a l'aula

#### Punts febles

Disposem d'estratègies concretes per implicar el professorat en la gestió i resolució de conflictes en l'àmbit de l'aula.

Disposem d'estratègies concretes per implicar les famílies en la gestió i resolució de conflictes en l'àmbit de l'aula.

Ens coordinem amb les entitats esportives, culturals i de lleure de l'entorn per promoure l'aplicació d'estratègies gestió i resolució positiva dels conflictes.

Utilitzem la mediació per a la gestió positiva dels conflictes.

#### Punts molt febles

Avaluem el funcionament dels processos d'intervenció i resolució dels conflictes i ho recollim en la memòria anual del centre.

Disposem d'un servei de mediació escolar.

Ens coordinem amb altres centres per intercanviar experiències i pràctiques sobre la gestió i la resolució de conflictes lleus.

Ens coordinem amb les administracions locals per detectar, analitzar i donar resposta als conflictes lleus que es donen a l'entorn dels centres educatius.

Formem la comunitat educativa en tècniques i destreses de gestió i resolució positiva de conflictes.

Recollim i divulguem les bones pràctiques en relació a la gestió positiva dels conflictes i la mediació.

### 4.3 Organització de centre

#### **ACOLLIDA**

##### Punts molt forts

Acompanyem les noves famílies en el coneixement de l'entorn.

Considerem l'acollida com un factor fonamental per a la convivència en els centres i l'èxit educatiu de l'alumnat.

Disposem d'estratègies concretes d'aula per facilitar l'acollida de l'alumnat.

Preveiem actuacions per afavorir el coneixement mutu i facilitar la cohesió del grup.

Preveiem mesures específiques per facilitar l'acollida dels alumnes nous al seu grup classe.

Recollim la importància de l'acollida en els documents del centre.

### Punts forts

Avaluem el funcionament del pla d'acollida i ho recollim en la memòria anual del centre.

Disposem d'estratègies concretes per facilitar l'acollida de les famílies en l'àmbit de l'aula.

Disposem de mesures informar i acompanyar el professorat o altres professionals que intervinguin per primer cop a l'aula.

Ens coordinem amb les entitats de l'entorn del centre per facilitar l'acollida dels nous membres de la comunitat escolar.

Establim propostes d'actuació específiques per realitzar l'acollida de l'alumnat.

Establim propostes d'actuació específiques per realitzar l'acollida de les noves famílies.

Establim propostes d'actuació específiques per realitzar l'acollida del professorat nou, PAS i d'altres professionals.

Preveiem una imatge acollidora del centre.

Tenim en compte els recursos de l'entorn per planificar l'acollida dels nous membres de la comunitat escolar.

Tenim mecanismes específics per acollir l'alumnat nouvingut.

Tenim sistematitzats els processos d'acollida per a tot l'alumnat, les seves famílies i per a la resta de la comunitat escolar (professorat, PAS, altres professionals d'intervenció puntual al centre) tant si s'hi incorporen a l'inici com un cop començat el curs.



### Punts febles

Contemplem mesures d'acollida específiques per a l'alumnat que es reincorpora a l'aula després d'un període d'absència continuat (malaltia prolongada, absentisme, inassistència al centre, etc.).

Formem la comunitat escolar en destreses i coneixements per dur a terme una bona acollida.

Potenciem les xarxes de suport entre iguals per facilitar l'acollida i la integració a l'aula.

### Punts molt febles

Col·laborem en la creació de projectes que afavoreixen la integració en l'entorn social.

Ens coordinem amb les administracions locals per facilitar l'acollida dels nous membres de la comunitat escolar.

Recollim i difonem les bones pràctiques d'acollida que el centre realitza

## **COMUNICACIÓ**

### Punts molt forts

Disposem d'espais i canals de comunicació adreçats a les famílies.

Disposem d'estratègies concretes d'aula per facilitar la comunicació amb les famílies.

Disposem de sistemes d'informació i comunicació digitals.

Fem de l'acció tutorial del grup un espai de comunicació de l'alumnat basat en el respecte i l'assertivitat.

Fem de l'acció tutorial individual un espai de comunicació personal basat en el respecte mutu i la confiança.

Recollim en els documents de centre la política educativa del centre

### Punts forts

Disposem d'eines, estratègies i mecanismes de comunicació amb l'alumnat per



afavorir el seu procés educatiu.

Disposem d'estratègies i mesures per projectar una imatge positiva del centre.

Disposem de canals i espais de comunicació que permeten a la comunitat escolar expressar-se i compartir informació.

Fem de les reunions espais de comunicació efectius i d'aprenentatge organitzatiu.

Potenciem les xarxes de suport entre iguals per facilitar la comunicació.

Sensibilitzem el claustre sobre la importància dels processos comunicatius en el centre educatiu.

#### Punts febles

Aprofitem els recursos de l'entorn.

Disposem d'espais i canals de comunicació amb altres centres per intercanviar experiències i pràctiques.

Formem la comunitat escolar en hàbits i estratègies que potenciïn la comunicació dins del Pla de Formació de centre.

Recollim i difonem les bones pràctiques realitzades al voltant de la comunicació

#### Punts molt febles

Avaluem les mesures destinades a fomentar la comunicació i l'intercanvi d'informació entre la comunitat escolar i ho recollim en la memòria anual del centre.

Disposem d'espais i canals de comunicació amb les administracions locals.

## **ESTRUCTURA I GESTIÓ DE RECURSOS**

#### Punts molt forts

Apliquem criteris pedagògics en la confecció d'horaris que facilitin un bon clima de centre.

Compartim, entre els docents, estratègies d'organització.

Fem partícip l'alumnat en la gestió i funcionament de l'aula.

Formem la comunitat escolar en organització i gestió de centre.

Organitzem els espais per afavorir un bon clima de centre.

Organitzem l'aula en funció de l'alumnat.

Potenciem espais i mecanismes de coordinació dels recursos humans.

Sensibilitzem el claustre sobre la importància de l'estructura i la gestió dels recursos pel bon clima del centre.

Treballem les rutines organitzatives i convencionals a l'aula.

#### Punts forts

Avaluem la repercussió en el clima de centre de l'organització i gestió de centre i ho recollim en la memòria anual del centre.

Disposem d'espais de comunicació a l'aula que afavoreixen al màxim una relació positiva.

Establim processos de gestió del coneixement que afavoreixin la millora del funcionament del centre.

Fomentem un lideratge positiu de l'alumnat en els processos d'aprenentatge.

Fomentem un lideratge positiu del professorat.

Formem part d'alguna xarxa educativa amb l'entorn.

Impliquem les famílies en el funcionament i gestió del centre i en els projectes educatius comunitaris.

Preveiem espais reals i virtuals (TIC) per potenciar la participació entre els diferents sectors de la comunitat educativa i els agents educatius de l'entorn.

Recollim en els documents del centre estratègies organitzatives que afavoreixen el clima de centre.

#### Punts febles

Alineem els nostres objectius i actuacions amb els dels projectes comunitaris existents en l'entorn.

Impliquem la família en el funcionament de l'aula.

#### Punts molt febles

Recollim i difonem les bones pràctiques realitzades al voltant de l'organització i gestió dels recursos.

Tenim un mapa de recursos de la zona educativa de l'entorn, difonem i orientem el seu ús.

## **PARTICIPACIÓ**

### **Punts molt forts**

Avaluem el funcionament de la participació i ho recollim en la memòria anual del centre.

Disposem d'estratègies concretes per facilitar la participació de l'alumnat en la gestió i organització de l'aula.

Establim propostes d'actuació específiques per fomentar la participació de l'alumnat en el centre.

Establim propostes d'actuació específiques per fomentar la participació del professorat, PAS i professionals d'atenció educativa en el centre.

Estimulem la participació de l'alumnat en el seu propi procés educatiu com, per exemple, en el seguiment i en l'avaluació de les activitats a l'aula.

Impliquem les famílies en els projectes educatius i les actuacions de l'entorn.

Potenciem la corresponsabilitat i la participació de tots els membres de la comunitat escolar.

Preveiem un calendari i espais físics i virtuals per tal de facilitar les reunions de les associacions del centre i els diversos òrgans de participació de la comunitat escolar.

Recollim en els documents de centre els canals i les formes de participació de la comunitat escolar.

Tenim en compte els recursos de l'entorn en la tasca educativa.

### **Punts forts**

Establim propostes d'actuació específiques per fomentar la participació de les famílies en el centre.

Promovem les xarxes de centre.

Recollim i difonem les bones pràctiques en participació realitzades en el centre.



Sensibilitzem el claustre sobre la importància de la participació i implicació de la comunitat escolar en els processos educatius.

Utilitzem metodologies que fomentin la participació de l'alumnat.

#### Punts febles

Disposem d'estratègies concretes d'aula per facilitar la participació de les famílies.

Ens coordinem amb les entitats de l'entorn del centre per promoure la participació de tots els membres de la comunitat escolar.

#### Punts molt febles

Ens coordinem amb l'administració local per promoure la participació de tots els membres de la comunitat escolar en projectes comunitaris.

Formem la comunitat escolar en temes de participació dins del Pla de Formació de centre.



## 5. VALORS I ACTITUDS DEL CENTRE

### Què entenem per...

Coeducació	Reconèixer les individualitats de tot l'alumnat, independentment del seu sexe, potenciant així la igualtat real d'oportunitats.
Educació intercultural	Promoure la igualtat en drets, deures i oportunitats de totes les persones i el dret a la diferència en un marc de valors convivencials compartits.
Educació per la pau	Considerar la pau com un estat de convivència en què les persones puguin establir entre elles relacions d'harmonia, formant societats lliures i equitatives.
Educació socioemocional	Reconèixer les emocions pròpies i dels altres, saber-les interpretar, expressar, utilitzar i controlar de manera positiva.
Educar en el respecte	Reconèixer els drets de les persones i valorar la seva identitat, opinió o manera de pensar. Engloba el respecte a un mateix, als altres i a l'entorn.
Participació	És un procés que es construeix col·lectivament per obtenir beneficis personals i col·lectius. Ser part d'un mateix projecte compartint objectius i significats.
Educar en la gestió positiva dels conflictes	Veure el conflicte com una oportunitat de millora personal i grupal.
Educar en l'esforç i la responsabilitat	Conscienciar del valor de l'esforç com un element necessari pel progrés personal i grupal.
Inclusió	Procés sense fi que cerca maneres més eficaces de respondre a la diversitat present de l'alumnat.
Acollida	Conjunt d'actituds i actuacions que el centre posa en funcionament per acompanyar els nous membres de la comunitat escolar en la vida i la cultura del centre.
Comunicació	És el procés mitjançant el qual unes persones es posen en contacte amb les altres. La comunicació produeix un intercanvi que aporta més informació, més coneixement, estimula noves comunicacions i evita conflictes.
Norma	És l'instrument regulador de la convivència que té com a finalitat garantir els drets i deures de tothom.





## 6. OBJECTIUS

1. Assegurar i garantir la participació, la implicació i el compromís de tota la comunitat escolar.
2. Ajudar cada alumne a relacionar-se amb si mateix, amb els altres i amb el món.
3. Potenciar l'equitat i el respecte a la diversitat de l'alumnat en un marc de valors compartits.
4. Fomentar la mediació escolar i la cultura del diàleg com a eina bàsica en la gestió del conflicte.
5. Fomentar una cultura de la pau i la no-violència, juntament amb els valors que fan possible preservar i enriquir la vida de totes les persones.



## 7. DESPLEGAMENT DELS OBJECTIUS

En el desplegament dels objectius, es mostren els objectius específics i els indicadors referits a cadascun dels objectius del Projecte de Convivència.

OBJECTIUS GENERALS	OBJECTIUS ESPECÍFICS	INDICADORS D'AVUACIÓ
<b>1. Assegurar i garantir la participació, la implicació i el compromís de tota la comunitat escolar.</b>	1. Elaborar una estructura organitzativa que faciliti la convivència al centre.	<ul style="list-style-type: none"> <li>✓ Incorporació dels objectius i els valors convivencials al Projecte Educatiu de Centre i la resta de documents de centre.</li> <li>✓ Concreció en el Programació General Anual de Centre d'actuacions concretes que donin resposta a objectius convivencials.</li> </ul>
	2. Afavorir la comunicació entre tots els membres de la comunitat educativa.	<ul style="list-style-type: none"> <li>✓ Registre sistemàtic de les reunions establertes família-escola com a document complementari de l'expedient de l'alumnat.</li> <li>✓ Transmissió efectiva i regular dels acords que es prenen en diferents instàncies del centre educatiu: consell escolar, RED, etc.</li> <li>✓ Ús i actualització d'eines de comunicació entre la comunitat educativa: web, blog, correu electrònic, Telegram.</li> </ul>



	3. Garantir l'explicació i l'aplicació de la Norma.	<ul style="list-style-type: none"> <li>✓ Accés a la documentació de centre per part de tota la comunitat educativa (PEC, PCC, NOFC, PdC, etc.)</li> <li>✓ Existència d'un protocol de registre de l'assistència diària de l'alumnat per tal de permetre la intervenció en casos d'absentisme.</li> <li>✓ Concreció en el NOFC de les funcions previstes en matèria de convivència.</li> </ul>
--	---	---

OBJECTIUS GENERALS	OBJECTIUS ESPECÍFICS	INDICADORS D'AVUACIÓ
<b>2. Ajudar cada alumne a relacionar-se amb si mateix, amb els altres i amb el món.</b>	1. Potenciar les competències personals relacionades amb aprendre a pensar, a gestionar les emocions i assumir valors	<ul style="list-style-type: none"> <li>✓ Concreció de continguts d'educació en valors a les sessions de tutoria i també en les diferents àrees curriculars.</li> <li>✓ Promoció de metodologies que afavoreixin el creixement personal i convivencial (autoestima, confiança...)</li> </ul>
	2. Potenciar la competència en comunicació lingüística de l'alumnat adequant-la als diferents contextos socials i culturals.	<ul style="list-style-type: none"> <li>✓ Concreció en el Projecte Lingüístic del treball de la llengua oral i escrita i del mètode comunicatiu de centre.</li> <li>✓ Programació d'activitats que permetin l'expressió oral i escrita, l'argumentació, el debat, etc.</li> </ul>



	3. Potenciar la competència social i ciutadana de l'alumnat.	<ul style="list-style-type: none"><li>✓ Participació de l'alumnat en l'elaboració de les normes d'aula en el marc de l'acció tutorial.</li><li>✓ Implementació d'estratègies del centre que afavoreixen la gestió positiva dels conflictes (racó de diàleg, servei de mediació, etc.)</li><li>✓ Especificació de rols i responsabilitats entre l'alumnat que facilitin la gestió de l'aula i del centre.</li></ul>
--	--	--

OBJECTIUS GENERALS	OBJECTIUS ESPECÍFICS	INDICADORS D'AVAUACIÓ
<b>3. Potenciar l'equitat i el respecte a la diversitat de l'alumnat en un marc de valors compartits.</b>	1. Garantir l'escolarització de qualsevol infant així com la reincorporació de l'alumnat absentista.	<ul style="list-style-type: none"><li>✓ Actuacions per a l'acollida de l'alumnat nouvingut.</li><li>✓ Estudis valoratius sobre faltes d'assistència.</li><li>✓ Activació d'un protocol de centre de prevenció, detecció i intervenció sobre absentisme, amb actuacions específiques.</li></ul>



	<p>2. Potenciar una cultura de centre inclusiva que respecti i valori les diferències i promogui la igualtat.</p>	<ul style="list-style-type: none"><li>✓ Implementació de metodologies inclusives per atendre tota la diversitat (treball cooperatiu, agrupaments flexibles, treball per espais, treball per projectes...)</li><li>✓ Relació d'activitats i estratègies didàctiques per a l'acollida de l'alumnat nouvingut.</li><li>✓ Relació de materials de centre disponibles per a l'acollida de l'alumnat nouvingut.</li></ul>
	<p>3. Promoure la integració de tot l'alumnat a través de la participació en les activitats complementàries, extraescolars i de lleure educatiu de l'entorn.</p>	<ul style="list-style-type: none"><li>✓ Difusió de les activitats complementàries que organitza l'escola així com les activitats extraescolars.</li><li>✓ Coordinació amb entitats de la població per promocionar activitats d'entorn destinades a l'alumnat (Concurs Literari, Concurs de Dibuix, etc.)</li></ul>



OBJECTIUS GENERALS	OBJECTIUS ESPECÍFICS	INDICADORS D'AVUACIÓ
<b>4. Fomentar la mediació escolar i la cultura del diàleg com a eina bàsica en la gestió del conflicte.</b>	1. Elaborar una estructura d'aula que faciliti el diàleg i la mediació.	<ul style="list-style-type: none"> <li>✓ Introducció de l'assemblea de classe com a espai de diàleg.</li> <li>✓ Implementació d'espais i temps de conversa a l'aula on tractar conflictes vinculats a la convivència i treball escolar.</li> </ul>
	2. Programar tallers per desenvolupar en l'alumnat competències de diàleg i gestió positiva de conflictes.	<ul style="list-style-type: none"> <li>✓ Relació de dinàmiques, tallers, activitats concretes destinades a fomentar la cultura del diàleg i la mediació.</li> </ul>
	3. Potenciar una gestió dels recursos, (humans, temps, espais..) orientada a facilitar la convivència i el bon clima del centre.	<ul style="list-style-type: none"> <li>✓ Especificació dels rols i responsabilitats dels diferents agents de la comunitat educativa en matèria de mediació i convivència.</li> </ul>
	4. Promoure la implicació i el compromís de tots els agents educatius en la millora de la convivència.	<ul style="list-style-type: none"> <li>✓ Concreció en la carta de compromís d'elements que potenciïn l'educació igualitària així com els objectius i compromisos per a la creació i el manteniment d'un entorn de convivència i respecte en el centre.</li> <li>✓ Relació d'actuacions de sensibilització portades a terme en el centre.</li> </ul>



OBJECTIUS GENERALS	OBJECTIUS ESPECÍFICS	INDICADORS D'AVUACIÓ
<b>5.Fomentar una cultura de la pau i la no-violència, juntament amb els valors que fan possible preservar i enriquir la vida de totes les persones.</b>	1. Participar en iniciatives i projectes compromesos en la cultura per a la pau.	✓ Relació d'activitats per fomentar la cultura de la pau i els drets humans adreçades a tot el col·lectiu del centre.
	2. Formar les persones perquè siguin capaces d'analitzar situacions de conflicte social, de violència i de pau.	✓ Incorporació en les sessions de tutoria d'activitats concretes enfocades al treball de valors i emocions. ✓ Propostes d'activitats per analitzar críticament situacions de conflicte social, de violència i de pau.
	3. Afavorir els canals de comunicació del centre educatiu com a elements facilitadors de la convivència i el clima escolar.	✓ Registre del grau de satisfacció dels diferents agents de la comunitat escolar sobre els sistemes d'informació i comunicació del centre. ✓ Accés per les famílies de l'alumnat a les Normes d'Organització i Funcionament de Centre.

## 8. PLANIFICACIÓ DE MESURES

### 1. Assegurar i garantir la participació, la implicació i el compromís de tota la comunitat escolar

OBJECTIUS ESPECÍFICS	ACTUACIONS	RESPONSABLES/TEMPORITZACIÓ
1.1. Elaborar una estructura organitzativa que faciliti la convivència al centre.	<ul style="list-style-type: none"> <li>▪ Donar a conèixer al claustre l'organigrama de centre i els diferents càrrecs organitzatius (coordinacions, comissions, etc.)</li> <li>▪ Supervisar horaris individuals i de reunions amb el professorat per tal d'optimitzar-ne la seva aplicació.</li> <li>▪ Revisar el PEC i NOFC per tal de modificar, si s'escau, els objectius convivencials.</li> </ul>	<p>Equip directiu Equip docent</p> <p><b>Primer trimestre del curs 2022/23</b></p>
1.2. Afavorir la comunicació entre tots els membres de la comunitat educativa.	<ul style="list-style-type: none"> <li>▪ Registra les entrevistes del professorat amb les famílies en un model de document establert.</li> <li>▪ Revisar i actualitzar les eines de comunicació entre la comunitat educativa: web, blog, correu electrònic, Telegram.</li> </ul>	<p>Tutors/es i especialistes Coordinadora TAC Equip directiu</p> <p><b>Curs 2022/23</b></p>





<p>1.3. Garantir l'explicació i l'aplicació de la Norma.</p>	<ul style="list-style-type: none"> <li>▪ Explicar durant la reunió de famílies d'inici de curs els punts que inclou la carta de compromís.</li> <li>▪ Posar en coneixement de tots els membres de la comunitat educativa l'existència de la documentació de centre i la possibilitat d'accés a la mateixa.</li> <li>▪ Fer un seguiment de l'impacte educatiu de la norma en la convivència del centre.</li> </ul>	<p>Tutors/es          Equip directiu</p> <p><b>Setembre del curs 2022/23          (Seguiment durant el curs)</b></p>
--	---	--

**2. Ajudar cada alumne a relacionar-se amb si mateix, amb els altres i amb el món.**

OBJECTIUS ESPECÍFICS	ACTUACIONS	RESPONSABLES/TEMPORITZACIÓ
<p>2.1. Potenciar les competències personals relacionades amb aprendre a pensar, a gestionar les emocions i assumir valors</p>	<ul style="list-style-type: none"> <li>✓ Incorporar activitats en la programació d'aula que fomentin la gestió d'emocions i el treball de valors:             <ul style="list-style-type: none"> <li>- Mindfulness</li> <li>- Tallers de desenvolupament emocional</li> <li>- Apadrinaments entre alumnes de diferents nivells</li> </ul> </li> </ul>	<p>Tutors/es i especialistes</p> <p><b>Curs 2022/23</b></p>



<p>2.2. Potenciar la competència en comunicació lingüística de l'alumnat adequant-la als diferents contextos socials i culturals.</p>	<ul style="list-style-type: none"><li>✓ Registrar en el Projecte Lingüístic el treball de la llengua oral i escrita i del mètode comunicatiu de centre.</li><li>✓ Incloure en la programació d'aula d'activitats que permetin:<ul style="list-style-type: none"><li>- Argumentar opinions.</li><li>- Interactuar i dialogar amb infants del grup i d'altres nivells.</li><li>- Expressar pensaments, emocions i vivències.</li><li>- Reconèixer diferents cultures i llengües</li></ul></li></ul>	<p>Coordinador/a LIC Tutors/es i especialistes</p> <p><b>Curs 2022/23</b></p>
<p>2.3. Potenciar la competència social i ciutadana de l'alumnat.</p>	<ul style="list-style-type: none"><li>✓ Contemplar la participació de l'alumnat en l'elaboració de les normes d'aula.</li><li>✓ Concretar en la programació curricular de tutoria actuacions que promouran i avaluaran la competència social i ciutadana.</li><li>✓ Establir un sistema organitzatiu d'aula basat en rols cooperatius i responsabilitats entre l'alumnat.</li></ul>	<p>Equip docent</p> <p><b>Curs 2022/23</b></p>

### 3. Potenciar l'equitat i el respecte a la diversitat de l'alumnat en un marc de valors compartits.

OBJECTIUS ESPECÍFICS	ACTUACIONS	RESPONSABLES/TEMPORITZACIÓ
3.1. Garantir l'escolarització de qualsevol infant així com la reincorporació de l'alumnat absentista.	<ul style="list-style-type: none"> <li>✓ Establir registre sistemàtic de les faltes d'assistència.</li> <li>✓ Fer un seguiment de l'alumnat amb reiterades faltes d'assistència injustificades i prendre les mesures d'actuació corresponents, si s'escau.</li> </ul>	Tutors/es Equip directiu  <b>Curs 2022/23 i posteriors</b>
3.2. Potenciar una cultura de centre inclusiva que respecti i valori les diferències i promogui la igualtat.	<ul style="list-style-type: none"> <li>✓ Donar continuïtat a metodologies de treball cooperatiu i competencial que ja es portaven a terme al centre (treball per projectes).</li> <li>✓ Implementar noves metodologies de treball que fomenten el creixement personal i convivencial (treball per espais).</li> </ul>	Equip docent  <b>Curs 2022/23 i posteriors</b>
3.3. Promoure la integració de tot l'alumnat a través de la participació en les activitats complementàries, extraescolars i de lleure educatiu de l'entorn.	<ul style="list-style-type: none"> <li>✓ Fer difusió de les activitats complementàries que organitza l'escola, l'AFA, així com altres entitat de l'entorn i facilitar a l'alumnat la inscripció a les mateixes.</li> </ul>	Equip directiu Equip docent  <b>Curs 2022/23</b>

#### 4. Fomentar la mediació escolar i la cultura del diàleg com a eina bàsica en la gestió del conflicte.

OBJECTIUS ESPECÍFICS	ACTUACIONS	RESPONSABLES/TEMPORITZACIÓ
4.1. Elaborar una estructura d'aula que faciliti el diàleg i la mediació.	<ul style="list-style-type: none"> <li>✓ Introduir activitats per al desenvolupament de l'assertivitat i l'empatia en les sessions de tutoria.</li> <li>✓ Establir dintre de la programació d'aula un temps d'assemblea on tractar conflictes vinculats a la convivència i treball escolar, entre altres temes.</li> </ul>	<p>Tutors/es i especialistes</p> <p><b>Curs 2022/23</b></p>
4.2. Programar tallers per desenvolupar en l'alumnat competències de diàleg i gestió positiva de conflictes.	<ul style="list-style-type: none"> <li>✓ Programar dinàmiques, tallers i activitats destinades a fomentar la cultura del diàleg i la mediació.</li> <li>✓ Fer una valoració de les propostes dutes a terme i registrar-ho.</li> </ul>	<p>Equip docent</p> <p><b>Curs 2022/23</b></p>
4.3. Potenciar una gestió dels recursos, (humans, temps, espais..) orientada a facilitar la convivència i el bon clima del centre.	<ul style="list-style-type: none"> <li>✓ Analitzar durant les reunions d'equip docent les causes dels conflictes que sorgeixen en el dia a dia de l'aula i establir propostes d'actuació.</li> <li>✓ Revisar i actualitzar, si s'escau, el RRI.</li> </ul>	<p>Equip docent Equip directiu</p> <p><b>Curs 2022/23</b></p>



<p>4.4. Promoure la implicació i el compromís de tots els agents educatius en la millora de la convivència.</p>	<ul style="list-style-type: none"><li>✓ Establir com a punt a tractar durant les reunions amb les famílies la mediació i gestió del conflicte per tal de pactar línies d'actuació comuns.</li><li>✓ Establir un traspàs d'informació als diferents sectors de la comunitat educativa per tal d'establir una continuïtat en les normes de convivència.</li><li>✓ Iniciar la formació en el programa d'innovació #aquiproubullying del Departament d'Educació.</li></ul>	<p>Tutors/es i especialistes</p> <p><b>Curs 2022/23</b></p>
---	--	---

**5. Fomentar una cultura de la pau i la no-violència, juntament amb els valors que fan possible preservar i enriquir la vida de totes les persones.**

OBJECTIUS ESPECÍFICS	ACTUACIONS	RESPONSABLES/TEMPORITZACIÓ
5.1. Participar en iniciatives i projectes compromesos en la cultura per a la pau.	<ul style="list-style-type: none"> <li>✓ Fer extensives al claustre totes les propostes i iniciatives relacionades amb la cultura de la pau i la convivència ofertades a través del Coordinador LIC de zona.</li> </ul>	Coordinador/a LIC Tutors/es i especialistes  <b>Curs 2022/23</b>
5.2. Formar les persones perquè siguin capaces d'analitzar situacions de conflicte social, de violència i de pau.	<ul style="list-style-type: none"> <li>✓ Introduir en la programació d'aula activitats que impliquin l'anàlisi de situacions de conflicte social, de violència i de pau.</li> <li>✓ Establir debats lligats a l'actualitat en relació als punts esmentats.</li> </ul>	Tutors/es i especialistes  <b>Curs 2022/23</b>
5.3. Afavorir els canals de comunicació del centre educatiu com a elements facilitadors de la convivència i el clima escolar.	<ul style="list-style-type: none"> <li>✓ Registrar en la memòria anual el grau de satisfacció de l'equip docent en relació als sistemes d'informació i comunicació del centre.</li> <li>✓ Donar a conèixer a les famílies de l'alumnat les Normes d'Organització i Funcionament de Centre.</li> </ul>	Equip docent Equip directiu  <b>Inici i acabament del Curs 2022/23</b>



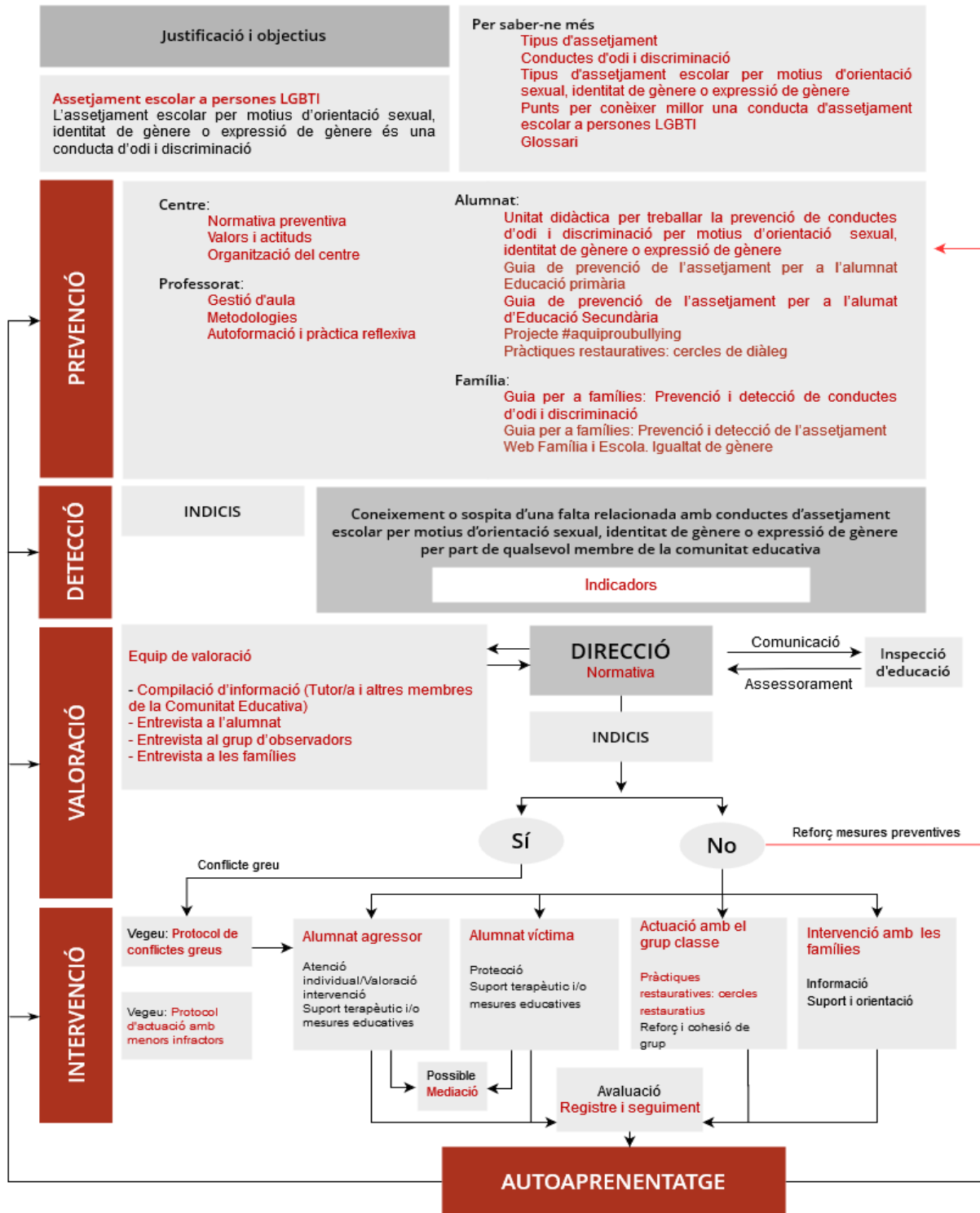
## 9. PROTOCOLS

Font: <http://xtec.gencat.cat/ca/centres/projeducatiu/convivencia/protocols/>



**PROTOCOL DE PREVENCIÓ, DETECCIÓ I INTERVENCIÓ ENFRONT L'ASSETJAMENT ESCOLAR A PERSONES LGBTI**  
 (elaborat per instància del Parlament de Catalunya en compliment de la Moció 101/XI aprovada el 09.03.2017)

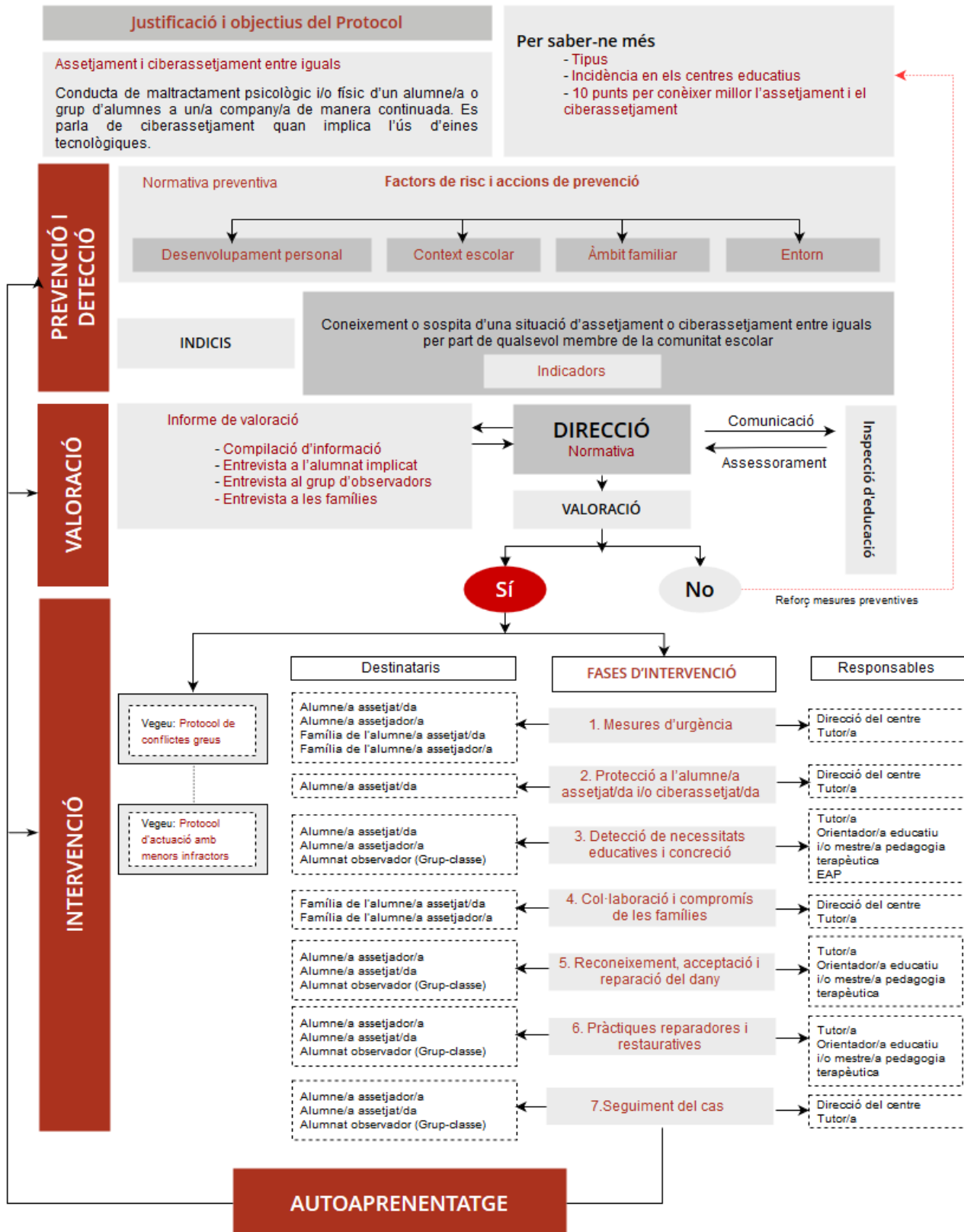
Aquest protocol està basat en els continguts del Protocol de prevenció, detecció i intervenció enfront situacions d'odi i discriminació i del Protocol de prevenció, detecció i intervenció enfront l'assetjament entre iguals.





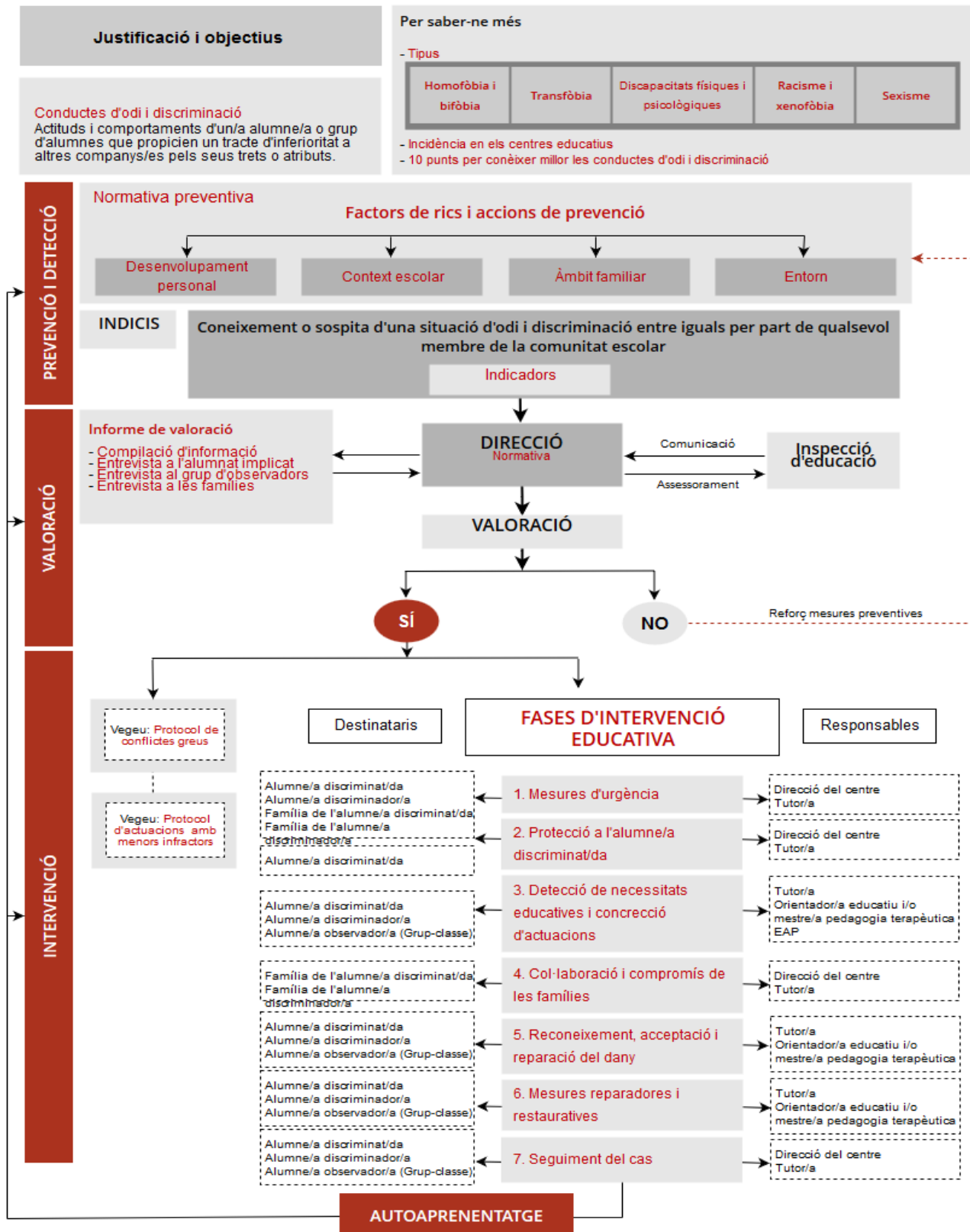


## PROTOCOL DE PREVENCIÓ, DETECCIÓ I INTERVENCIÓ DAVANT L'ASSETJAMENT I EL CIBERASSETJAMENT ENTRE IGUALS

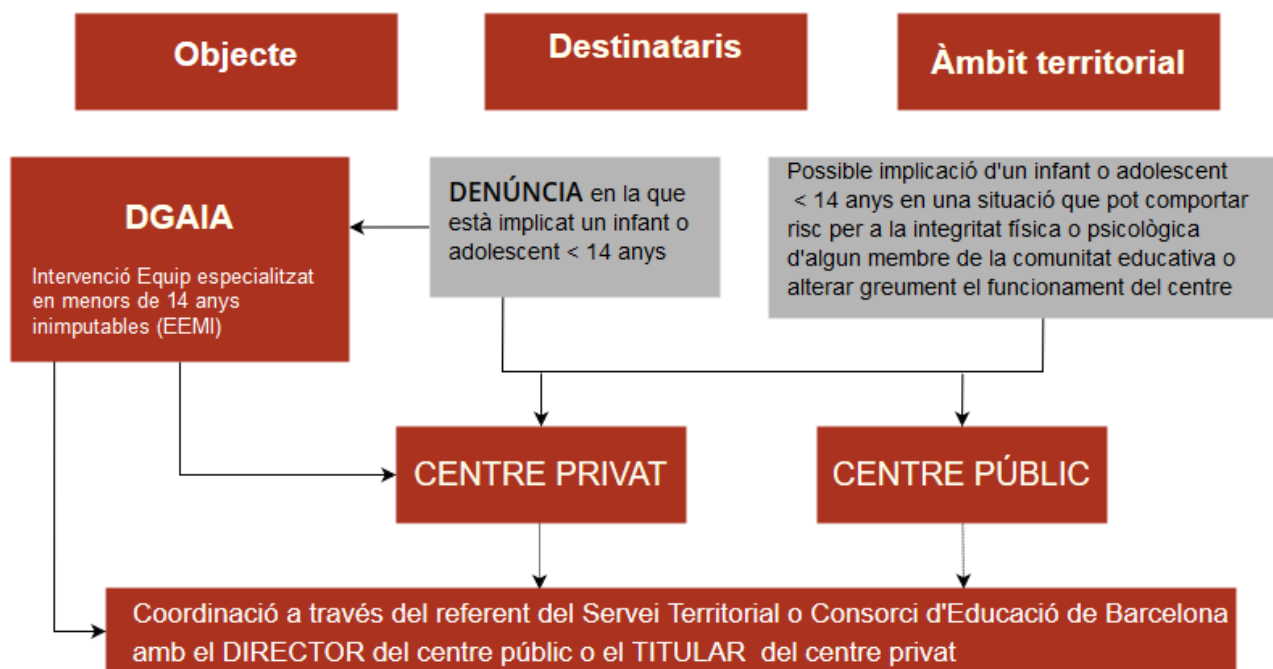




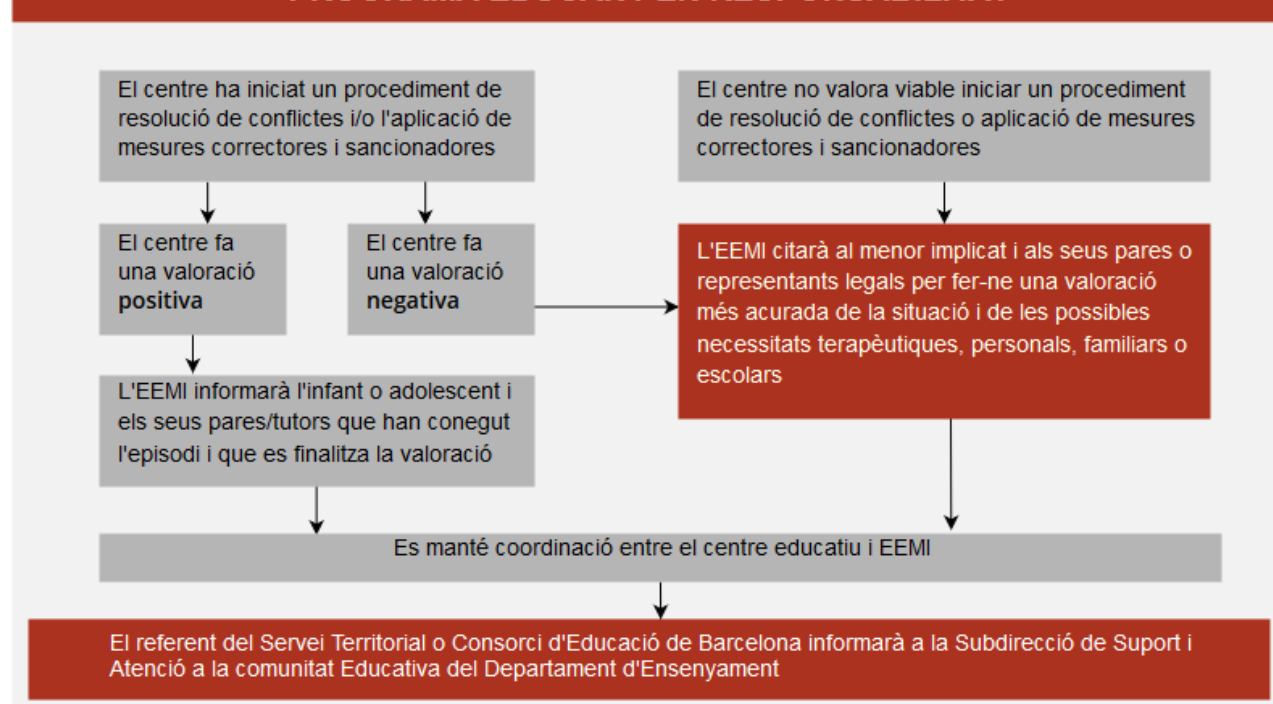
## PROTOCOL DE PREVENCIÓ, DETECCIÓ I INTERVENCIÓ DAVANT CONDUCTES D'ODI I DISCRIMINACIÓ



## PROTOCOL D'ACTUACIÓ AMB MENORS DE CATORZE ANYS EN SITUACIONS DE CONFLICTE O COMISSIÓ D'UNA INFRACCIÓ PENAL



### PROGRAMA EDUCANT EN RESPONSABILITAT





## PROTOCOL D'INTERVENCIÓ EN CAS DE CONFLICTES GREUS

### Justificació i objectius

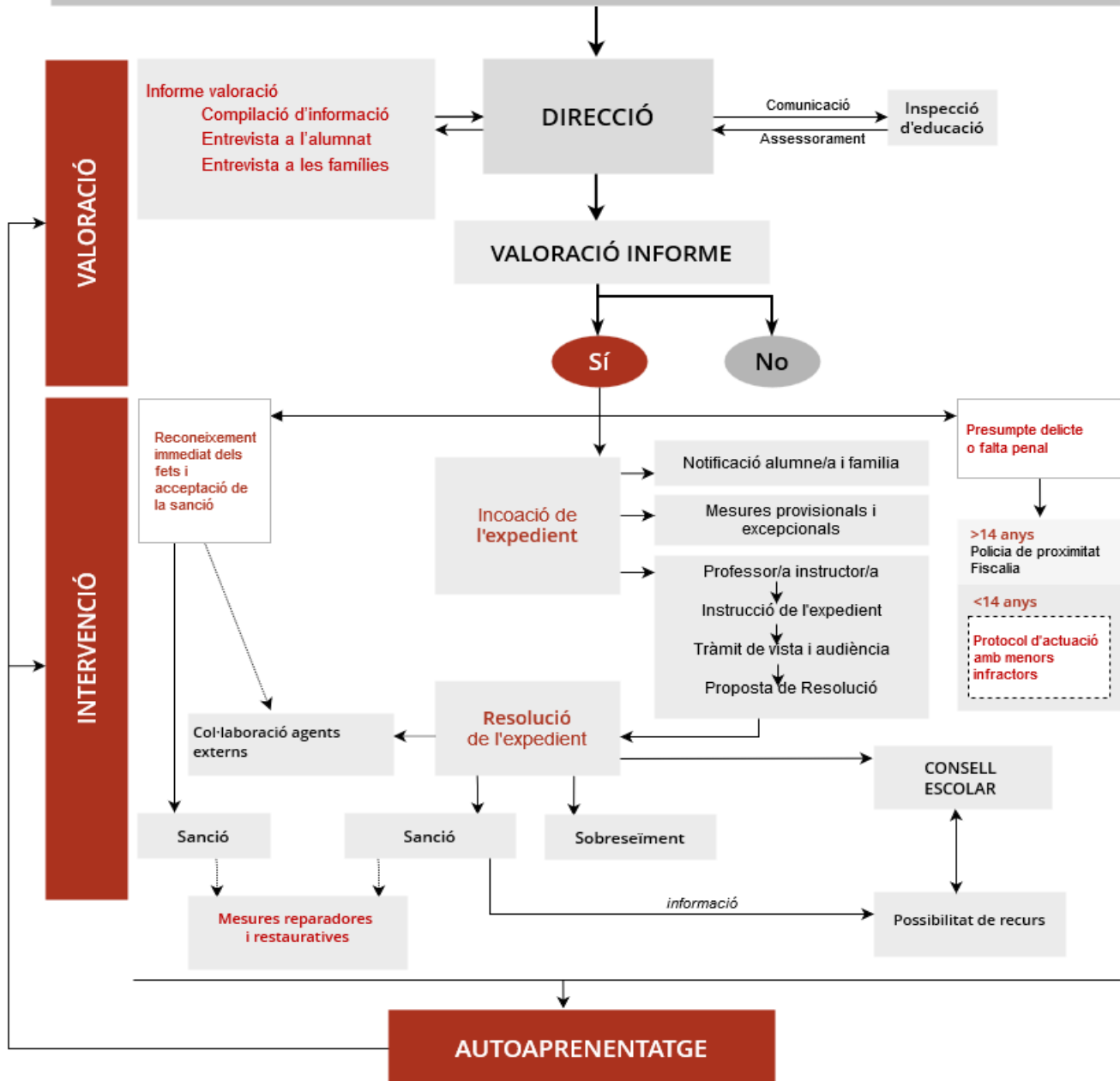
#### Conflictes greus

Són les conductes tipificades en l'article 37.1 de la Llei 12/2009 del 10 de juliol d'educació i que perjudiquen greument la convivència escolar.

#### Per saber-ne més:

[Incidència en els centres educatius](#)

Coneixement o sospita d'un conflicte greu per part de qualsevol membre de la comunitat educativa





## PROTOCOL D'ACTUACIÓ ENTRE ELS DEPARTAMENTS DE TREBALL, AFERS SOCIALS I FAMÍLIES I D'EDUCACIÓ DE PREVENCIÓ, DETECCIÓ, NOTIFICACIÓ, DERIVACIÓ I COORDINACIÓ DE LES SITUACIONS DE MALTRACTAMENT INFANTIL I ADOLESCENT EN L'ÀMBIT EDUCATIU

### Introducció i objectius

#### Maltractament infantil i adolescent

Situació en què un infant o adolescent és objecte de violència, física o psicològica, sexual i/o emocional, o privació dels seus drets i del seu benestar, per acció, omissió o tracte negligent, no accidental, que priva a l'infant o l'adolescent dels seus drets i del seu benestar, que amenaça o interfireix el seu ordenat desenvolupament físic, psicològic o social i els autors del qual poden ser persones, institucions o la pròpia societat (Extret del Protocol marc d'actuacions contra el maltractament a infants i adolescents de Catalunya - 2017)

#### Per saber-ne més

- [Tipologia de maltractaments](#)
- [Àmbit d'ampliació](#)
- [Principis d'actuació](#)
- [Indicacions per a l'aplicació i per a la implementació](#)
- [Paper de l'àmbit educatiu en la detecció del maltractament infantil](#)
- [Normativa bàsica](#)
- [Protocol de prevenció, detecció, notificació, derivació de les situacions de maltractament infantil i adolescent en l'àmbit educatiu](#)
- [Protocol marc d'actuacions contra el maltractament a infants i adolescents de Catalunya](#)

### PREVENCIÓ

#### Elements de prevenció davant situacions d'abús sexual o altres maltractaments en l'àmbit educatiu

- [Informació sobre abusos sexuals](#)
- [Educació afectiva i sexual](#)
- [Educació socioemocional](#)
- [Clima comunicatiu en l'àmbit escolar](#)
- [Actituds relacionals entre els professionals dels centres educatius i els infants per evitar situacions no desitjables](#)
- [Orientació a les famílies](#)

### DETECCIÓ

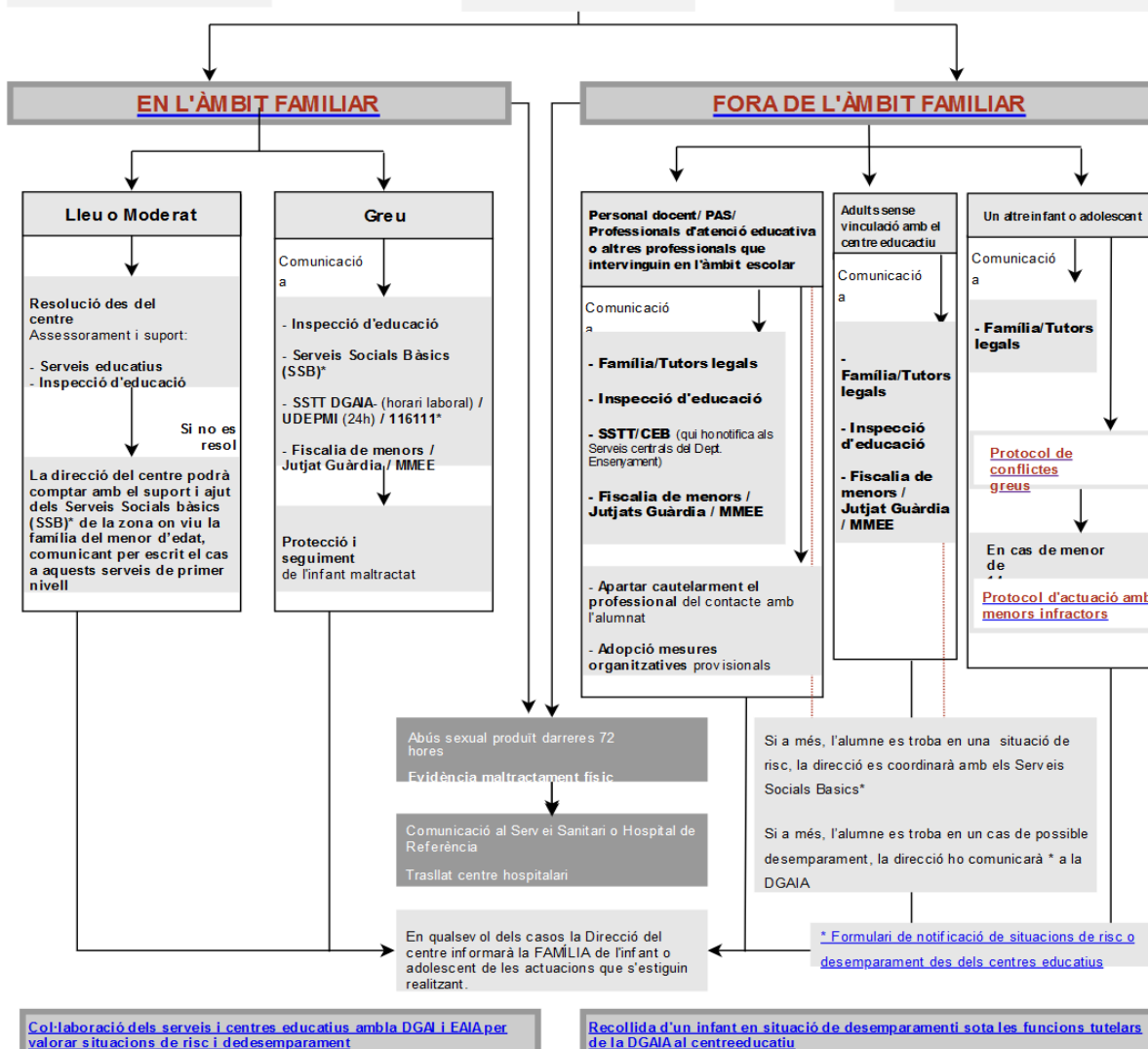
- [Recull d'activitats didàctiques per a la prevenció d'abusos sexuals. Educació primària](#)
- [Recull d'activitats didàctiques per a la prevenció d'abusos sexuals. Indicadors de maltractament](#)

Simulador del Mòdul de Suport a la GESTIÓ del risc (SMSGR)

### DIRECCIÓ

OBSERVACIÓ O DETECCIÓ per part d'un membre de la comunitat escolar

### VALORACIÓ I INTERVENCIÓ



[Col·laboració dels serveis i centres educatius amb la DGAIA i FAIA per valorar situacions de risc i desemparament](#)

[Recollida d'un infant en situació de desemparament sota les funcions tutelars de la DGAIA al centre educatiu](#)



## PROTOCOL DE PREVENCIÓ, DETECCIÓ I INTERVENCIÓ DAVANT LA VIOLÈNCIA MASCLISTA ENTRE L'ALUMNAT

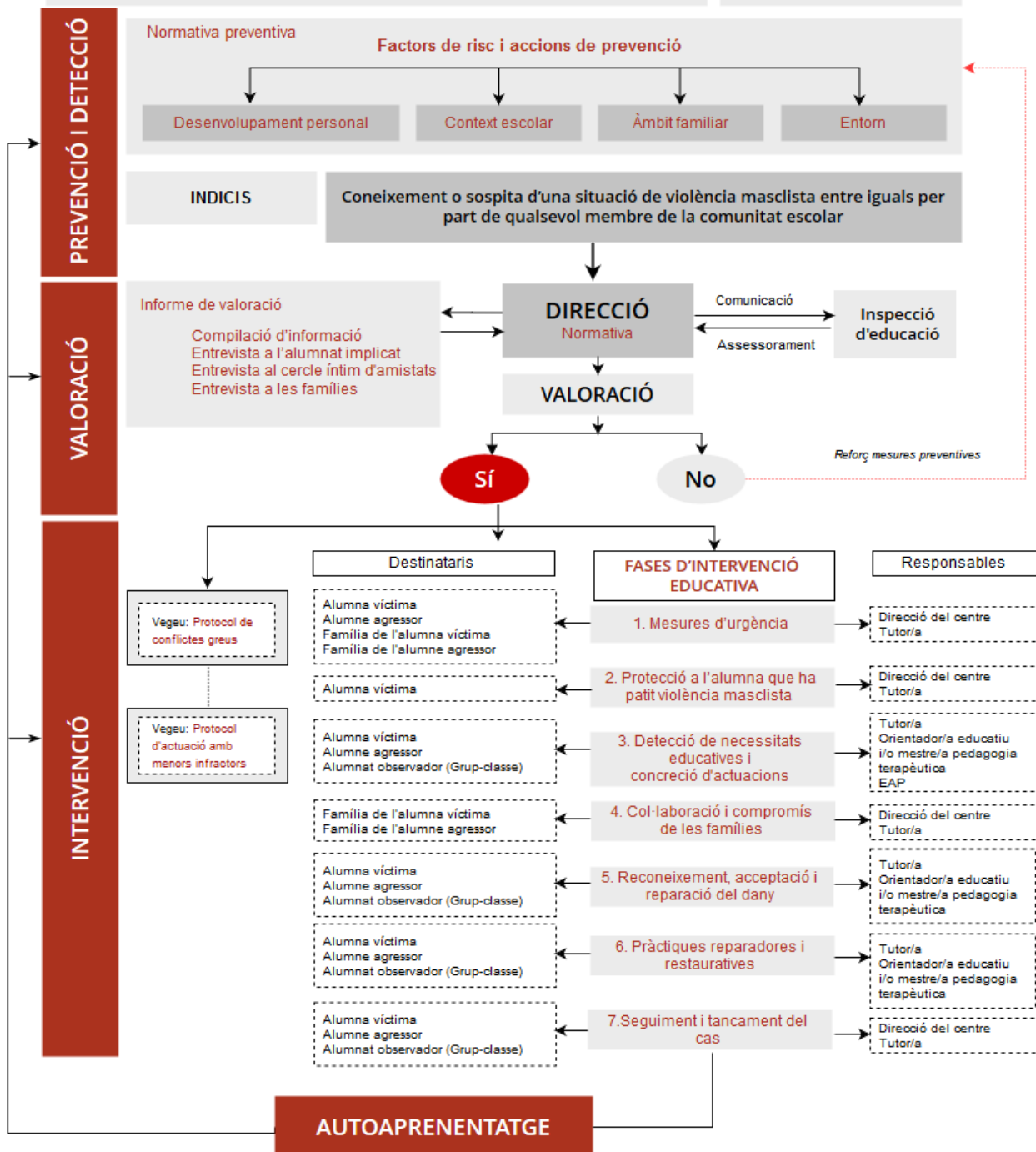
### Justificació i objectius del Protocol

#### Violència masclista entre l'alumnat

La violència masclista entre l'alumnat és tota forma de violència que s'exerceix contra les alumnes o contra qualsevol alumne o alumna que no segueix un mandat de gènere normatiu

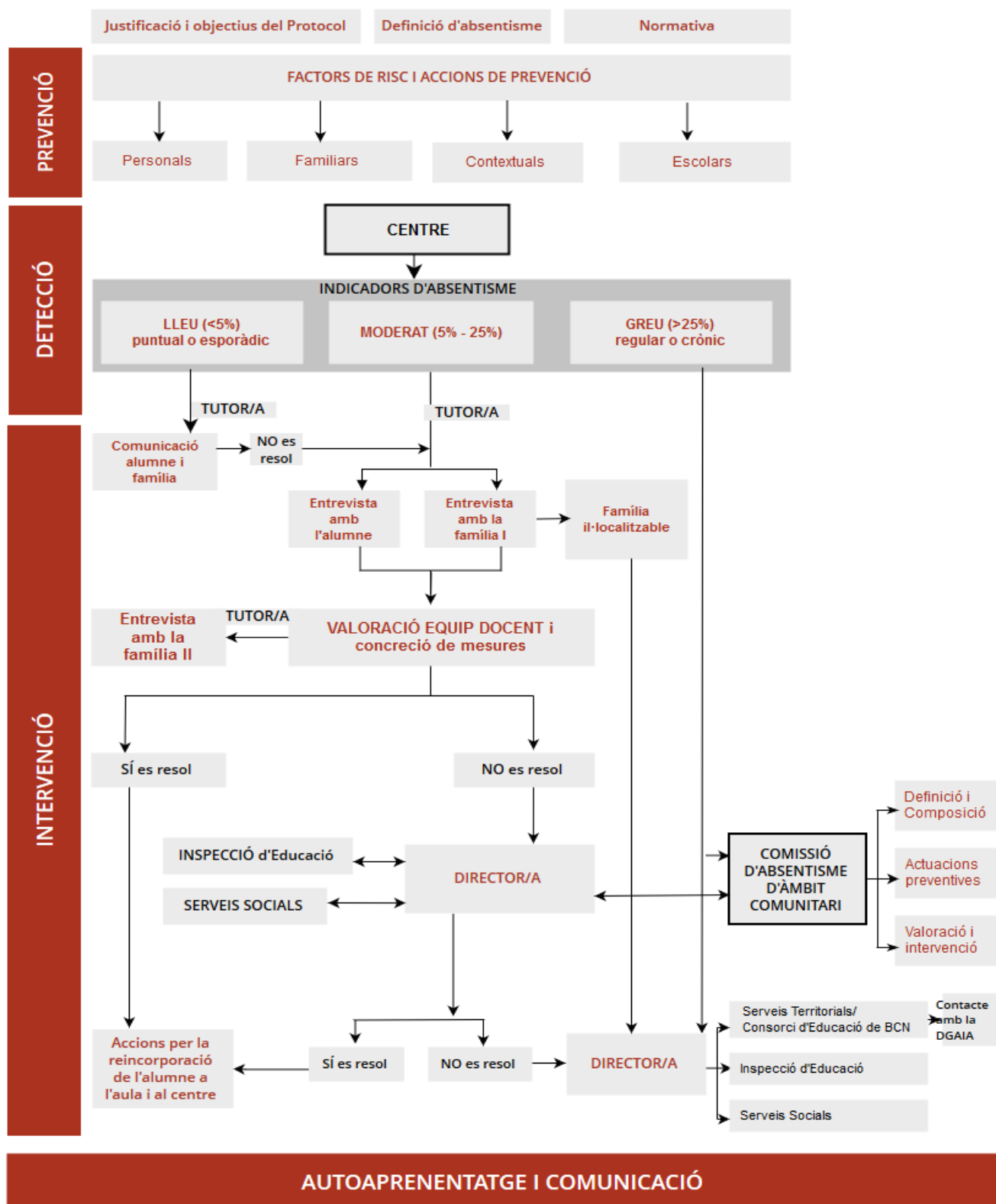
#### Per saber-ne més

- **Conceptes bàsics**



Aquest protocol ha estat elaborat en col·laboració amb diverses entitats i associacions especialitzades en violència masclista (vegeu document Justificació i objectius)

## PROTOCOL D'ÀMBIT COMUNITARI DE PREVENCIÓ, DETECCIÓ I INTERVENCIÓ DAVANT SITUACIONS D'ABSENTISME



Protocol d'àmbit comunitari de prevenció, detecció i intervenció davant situacions d'absentisme