

PROJECTE LINGÜÍSTIC DE CENTRE

(Even actualització)

En procés d'actualització

Aprovat per Consell Escolar el 28 de juny de 2019

ÍNDEX

1. ANÀLISI DE CONTEXT

- 1.1. Valoració del context sociolingüístic del centre i del seu entorn
- 1.2. Bagatge lingüístic de l'alumnat i les seves necessitats individuals vinculades als seus resultats acadèmics
- 1.3. Competència lingüística del professorat
- 1.4. Places docents amb perfil professional de l'àmbit lingüístic

2. OFERTA DE LLENGÜES ESTRANGERES

- 2.1. Primera o primeres llengües estrangeres
- 2.2. Activitats extraescolars d'aprenentatge de llengües i cultures addicionals

3. OBJECTIUS EN RELACIÓ A L'APRENTATGE I L'ÚS DE LES LLENGÜES

- 3.1. El paper de la llengua catalana, com a eix vertebrador d'un projecte educatiu plurilingüe
- 3.2. Els criteris per a l'ensenyament i l'aprenentatge de les llengües, tant les curriculars com les no curriculars, en els espais d'educació formal i no formal, i els usos lingüístics en el centre
- 3.3. Els aspectes d'organització i de gestió que tinguin repercussions metodològiques i lingüístiques

4. CRITERIS METODOLÒGICS I ORGANITZATIUS PER A L'APRENTATGE DE LES LLENGÜES

- 4.1. Determinar els plantejaments sobre l'adquisició del llenguatge, la didàctica de les llengües i la gestió coordinada de les llengües amb l'objectiu de facilitar el tractament conjunt de les estructures comunes, la transferència

d'aprenentatges d'una llengua a les altres i el reconeixement de la riquesa individual i col·lectiva derivada de la diversitat lingüística de la societat

- 4.2. Explicitar els mecanismes que han de garantir la coordinació de les àrees de llengua i les estratègies que han de permetre incrementar el grau d'exposició dels alumnes a les llengües a través de l'ensenyament integrat de llengües i continguts d'àrees o matèries no lingüístiques (AICLE), i fent explícits els criteris que ho justifiquin
- 4.3. Concretar les estratègies d'ensenyament i d'aprenentatge que permeten fer un tractament integrat de la llengua vehicular i de continguts curriculars en aquells contextos en què a l'aula hi ha alumnes amb competències lingüístiques molt diverses (per exemple, alumnes incorporats a l'aula ordinària després de l'acollida inicial)
- 4.4. Descriure les estratègies educatives d'immersió lingüística que s'han d'aplicar per assegurar l'ús intensiu de la llengua catalana com a llengua vehicular d'ensenyament i d'aprenentatge i per garantir que els alumnes de centres on el català no és la llengua majoritària disposin, de manera sistemàtica, de les ajudes necessàries per poder accedir a l'aprenentatge
- 4.5. Descriure les accions que es duran a terme per garantir el mateix grau de competència educativa en català i en castellà al final de l'educació obligatòria i les estratègies educatives que garantiran l'aprenentatge de la llengua castellana
- 4.6. Determinar els escenaris i espais d'aprenentatge adreçats a promoure i facilitar contextos autèntics d'ús de les llengües,

que potenciïn el treball cooperatiu i que intensifiquin la producció oral i escrita dels alumnes

- 4.7. Recollir les metodologies i els agrupaments dels alumnes més rellevants que s'espera que afavoreixin la interacció dels alumnes així com els aspectes organitzatius i de coordinació que se'n derivin (espais per a la coordinació de projectes, de nivell, de cicle o d'etapa, si escau)
- 4.8. Establir les estratègies per garantir una organització flexible de l'alumnat, que permeti oferir un aprenentatge més personalitzat
- 4.9. Determinar els espais previstos per a la coordinació entre el professorat de llengües, i entre aquest professorat i el d'altres disciplines, amb l'objectiu d'afavorir la reflexió docent i consensuar els objectius d'aprenentatge tant pel que fa a la coordinació vertical, és a dir entre cursos, cicles i etapes, com pel que fa a la coordinació horitzontal, pròpia d'un mateix curs, cicle o etapa
- 4.10. Explicitar els espais de diàleg, criteris de treball i estratègies d'avaluació que permetran fer el seguiment de la competència lingüística de l'alumnat i de l'assoliment dels continguts de totes les matèries
- 4.11. Concretar, si és el cas, els mecanismes de participació en les activitats del centre del professorat que imparteix llengües estrangeres no curriculars i que habitualment ho fa en horari extraescolar (amazic, xinès, romanès, portuguès, àrab, etc.) amb l'objectiu de vetllar per una metodologia d'ensenyament de les llengües comuna i de caràcter comunicatiu i competencial; de reforçar la presència i el

reconeixement de les llengües dels alumnes en el centre, i per contribuir al desenvolupament de la consciència intercultural i el respecte a la diversitat per part dels alumnes

- 4.12. Determinar les estratègies de col·laboració amb institucions, xarxes i entitats de caràcter local, nacional i/o internacional per dissenyar, aplicar i avaluar programes i projectes específics de foment de l'aprenentatge informal i no formal de les llengües
- 4.13. Descriure les actuacions derivades de l'existència de plans educatius d'entorn o d'altres plans socioeducatius en què el centre s'hagi implicat per travar xarxes de relació entre el teixit social i, alhora, afavorir l'ús de la llengua catalana en les activitats que s'adrecen a la comunitat educativa

5. RECURSOS I ACCIONS COMPLEMENTÀRIES

- 5.1. Determinar els recursos i els suports addicionals –aula d'acollida, auxiliar o assistent lingüístic, suport lingüístic i social, etc.- necessaris i descriure com es definiran i organitzaran les seves tasques d'acord amb les programacions i els projectes del centre
- 5.2. Determinar i descriure les accions complementàries orientades a augmentar l'exposició de l'alumnat a les llengües objecte d'aprenentatge i vinculades a activitats 7 educatives no formals o informals que impliquin la col·laboració amb altres institucions o entitats com ara les pròpies dels programes ERASMUS, e-TWINNING o d'internacionalització de l'educació, o les mobilitats i intercanvis amb altres centres

6. COMUNICACIÓ INTERNA I RELACIÓ AMB L'ENTORN

- 6.1. Estratègies i mecanismes previstos per garantir l'ús del català o de l'occità a l'Aran com a llengües vehiculars i d'aprenentatge normalment emprades en les activitats docents (ex. exposicions dels professors, material didàctic, activitats d'aprenentatge i d'avaluació, interaccions entre docents o entre docents i alumnes, reunions, informes i comunicacions)
- 6.2. Estratègies i mecanismes previstos per garantir l'ús habitual de la llengua catalana o de l'occità a l'Aran en les activitats administratives i en les comunicacions orals o escrites entre el centre i l'entorn, sens perjudici del que determinen els articles 16.4 i 16.5 de la Llei d'educació
- 6.3. Estratègies i accions previstes per garantir una atenció personalitzada a les famílies que ho requereixin
- 6.4. Accions escolars de dinamització lingüística i comunicativa que es duran a terme per incrementar el domini i l'ús de les llengües
- 6.5. Determinar les llengües emprades en les activitats no docents i els protocols per traslladar als professionals encarregats de la gestió d'aquestes activitats (menjador escolar, activitats extraescolars, etc.) els usos lingüístics de l'escola i el seu valor educatiu.
- 6.6. Estratègies previstes per reconèixer i promoure l'aprenentatge de les llengües familiars dels alumnes d'origen estranger i la valoració del bagatge lingüístic i cultural diferenciat que aporten al centre escolar: mecanismes per a la incorporació d'aquestes llengües a



l'àmbit escolar i adaptació, si cal, de la comunicació del centre amb les famílies

7. DIFUSIÓ DEL PROJECTE LINGÜÍSTIC DE CENTRE

En procés d'actualització

ANÀLISI DE CONTEXT (Actualització prevista pel curs 2022-2023)

1.

1.1. Valoració del context sociolingüístic del centre i del seu entorn

L'Institut escola neix sent un centre de doble línia (excepte els 5è i 6è que estan triplicats i durant aquest inici també s'ha triplicat el 1r de primària. Tenim els 3 cursos de l'etapa d'educació infantil, els 6 nivells de primària i el 1r curs de l'ESO.

A cada curs futur, creixerem progressivament implantant els cursos que pujaran de l'ESO.

L'alumnat està ubicat als dos edificis de les escoles del barri ja que l'edifici únic només és un projecte de futur sense data que s'ubicarà a la futura zona educativa de Coma-ruga i partint de l'edifici de l'antiga escola Pla de Mar.

Cal tenir present que, en ser Coma-ruga un barri marítim, allunyat del nucli urbà principal (El Vendrell), la població presenta unes característiques concretes:

-Pocs àmbits públics de trobada: molts habitatges buits i població dispersa al llarg del curs.

-Necessitat de desplaçaments habituals al Vendrell per la manca d'oferta al barri: serveis municipals, serveis mèdics, comerços, activitats esportives, culturals, d'oci, etc.

Les Dades de l'Ajuntament del Vendrell més importants i que ens ajudaran a conèixer l'entorn social d'aquesta escola segons el nombre d'alumnes:

En actualització:

2005/06: 2.966 alumnes al Vendrell (292 a Coma-ruga)	2018/19: 3695 alumnes al Vendrell (437 a Coma-ruga)
--	---

Segons el nivell d'estudis dels habitants (últimes dades publicades el 2017):

Estudis elementals 3.49%	Sense Estudis 4.7%
Estudis secundaris superiors 10.98%	No sap llegir ni escriure 0.29%
FP/ CFGS/Batxiller Superior 22.41%	Estudis primaris incomplets 8.73%

Cal tenir en compte també la tradició cultural de la població del Vendrell amb grans figures artístiques: Pau Casals (músic), Àngel Guimerà (poeta i dramaturg), Apelles Fenosa (escultor) que deixen tradició artística. També dels espais on gaudir d'aquesta cultura: Auditori Pau Casals, Museus, Sales d'exposicions, Biblioteques, Escoles de Música, etc.

1.2. Bagatge lingüístic de l'alumnat i les seves necessitats individuals vinculades als seus resultats acadèmics

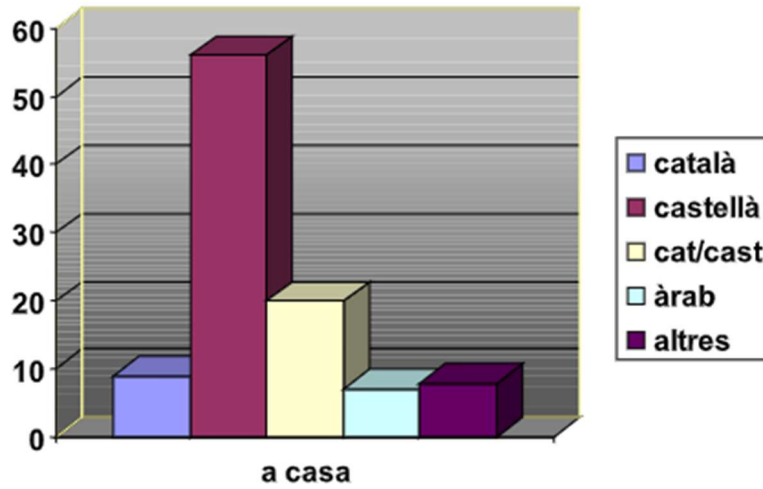
Els nostres alumnes són de procedència molt diversa, així com el seu nivell sociocultural. Formen part d'una població dispersa entre diversos nuclis de població: Coma-ruga, Sant Salvador, El Francàs i altres urbanitzacions del municipi. Existeix molt poca cohesió social. L'escola és quasi, l'únic lloc on les famílies i els alumnes es troben i es coneixen.

Un cop fet un estudi de les llengües parlades a casa, a l'escola i entre ells hem obtingut els següents resultats:

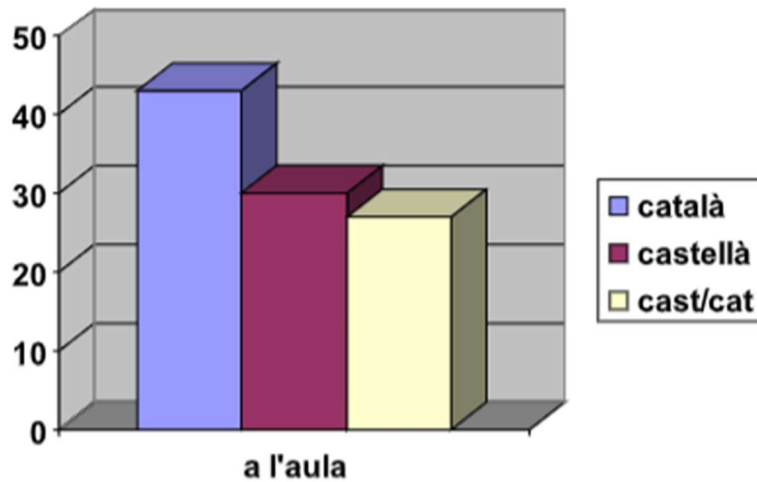
LLENGÜES PARLADES A CASA (Actualització prevista pel curs 2022-2023)

Es passaran unes enquestes a totes les famílies de l'escola per tal d'obtenir les dades necessàries per fer l'estudi i les reflexions que ens portaran a determinar quines actuacions cal prendre com escola.

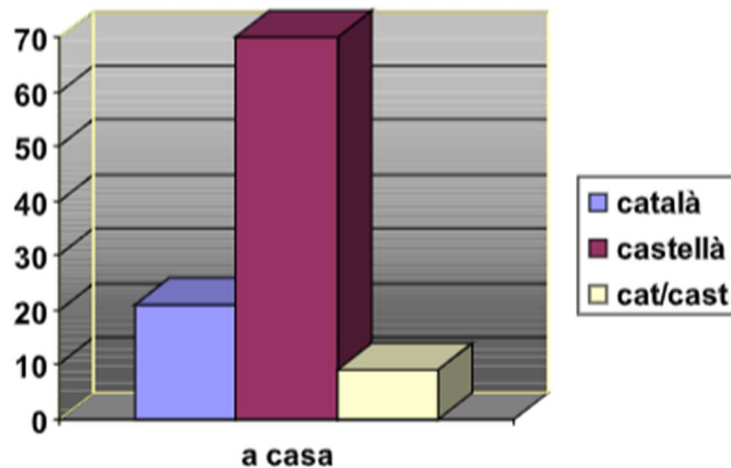
Les següents dades no estan actualitzades però ens serveixen per veure l'històric.



LLENGÜES PARLADES A L'AULA



LLENGÜES PARLADES ENTRE ELS ALUMNES



1.3. Competència lingüística del professorat

Tot el professorat de l'escola com a mínim té el nivell C1 de llengua catalana i castellana. L'especialista o especialistes d'anglès a més a més, com a mínim tenen el nivell B2.

1.4. Places docents amb perfil professional de l'àmbit lingüístic

Al centre creiem prioritari comptar amb docents que tinguin els perfils d'Immersion lingüística, biblioteca i anglès (AICLE)

2. OFERTA DE LLENGÜES ESTRANGERES

2.1. Primera o primeres llengües estrangeres

L'oferta actual de llengües estrangeres a l'escola és l'anglès des de P3 fins a 6è de primària.

Des de l'escola entenem que l'anglès és una de les llengües més parlades arreu del món i, per tant, considerem que els nostres alumnes han de poder ser capaços de comunicar-se, ni que sigui de manera senzilla, en aquesta llengua. Durant l'educació infantil i el cicle inicial es dóna més rellevància a l'ús del català i del castellà, per tal que quedi assentada una bona base de les llengües vehiculars. És per això que, en la llengua anglesa, es dóna prioritat a la comunicació i la comprensió oral. Durant el

cicle inicial es comencen a introduir la comprensió lectora, l'expressió escrita i les dimensions literària i plurilingüisme i intercultural.

Per tal d'augmentar el contacte dels alumnes amb la llengua anglesa, a partir 4t primària els i les alumnes realitzen 3 hores de llengua estrangera. S'està introduint de manera progressiva la llengua anglesa en altres àrees, així com també s'han dotat les biblioteques d'aula de llibres en anglès de diferents tipologies.

2.2 Activitats extraescolars d'aprenentatge de llengües i cultures addicionals

L'AMPA de l'escola s'encarrega de gestionar i ofertar les diferents activitats extraescolars per als alumnes del centre. Una de les activitats que normalment es proposa és l'anglès. Depenent de la demanda que hi ha de l'activitat, aquesta s'acaba realitzant o no.

En aquesta activitat extraescolar, els nens/es reforcen a nivell oral tots els aspectes d'aquesta primera llengua estrangera.

3. OBJECTIUS EN RELACIÓ A L'APRENTATGE I L'ÚS DE LES LLENGÜES

- Proporcionar a l'alumnat una competència plurilingüe i intercultural que garanteixi, en acabar l'educació obligatòria, un bon domini de les llengües oficials, català, castellà i occità a l'Aran, i de la llengua de signes catalana, si s'escau, i un grau de competència suficient en una o dues llengües addicionals, i la capacitat de conviure en una societat multilingüe i multicultural.
- Reforçar el paper de la llengua catalana com a llengua de referència del sistema educatiu i potenciar-ne l'ús per part de l'alumnat.
- Capacitar els alumnes per utilitzar totes les llengües del seu repertori individual per al gaudi i la creació estètica, per a l'anàlisi crítica i l'acció social a través del llenguatge, i per actuar de manera ètica i responsable en qüestions d'importància local o global.

- Desenvolupar en l'alumnat la capacitat d'utilitzar la seva competència plurilingüe per processar informació vehiculada en diferents llengües amb l'objectiu de construir coneixement nou.
- Fer presents en els centres les llengües i cultures dels alumnes d'origen estranger, afavorir-ne el reconeixement, destacar-ne el valor cultural i econòmic, i promoure'n la integració educativa.
- Despertar en els alumnes la curiositat per altres llengües i cultures, proporcionar-los coneixements sobre com són i com funcionen i afavorir la seva autonomia per aprendre-les al llarg de tota la vida.
- Fomentar la coordinació lingüística entre els diferents professionals del centre per tal de consensuar una línia metodològica de centre.
- Garantir la convivència en diversitat i el valor del plurilingüisme.
- Vetllar per proporcionar un increment significatiu del temps d'exposició a les llengües vehiculars del centre en les estones i moments més lúdics (esbarjo, menjador, extraescolars,...)

3.1. El paper de la llengua catalana, com a eix vertebrador d'un projecte educatiu plurilingüe

La llengua catalana és la llengua de referència, normalment emprada en els àmbits docent, administratiu i de comunicació, i constitueix l'eix vertebrador d'un projecte educatiu plurilingüe.

Les llengües curriculars (català, castellà i anglès) es tracten com a llengües d'aprenentatge i com a vehiculadores de continguts durant el temps lectiu i el temps escolar d'acord amb aquest projecte lingüístic.

L'acollida i l'atenció lingüística de l'alumnat d'origen estranger es desenvolupa en llengua catalana d'acord amb les mesures específiques següents: pla d'acollida, suport lingüístic i social. Aquests alumnes si és necessari, disposaran d'un pla individualitzat que adapti el currículum a les seves necessitats immediates d'aprenentatge i que avaluï els seus processos d'aprenentatge amb relació als objectius fixats en aquest pla.

Per a la resta d'alumnat amb necessitat específica de suport educatiu es planifiquen les mesures i suports i es determina en el pla individualitzat quins seran els criteris mitjançant els quals s'avaluarà l'assoliment de la competència lingüística i comunicativa.

3.2. Els criteris per a l'ensenyament i l'aprenentatge de les llengües, tant les curriculars com les no curriculars, en els espais d'educació formal i no formal, i els usos lingüístics en el centre

El català, és la llengua vehicular de l'escola. La llengua catalana és l'eina de cohesió i integració entre totes les persones del centre i n'és vehicle d'expressió. El català és utilitzat en la gran majoria d'activitats d'ensenyament aprenentatge del nostre centre. Les estructures comunes de les diferents llengües d'aprenentatge es treballen en català.

En acabar l'educació obligatòria l'alumnat ha de ser capaç d'usar normalment i correctament el català i el castellà, i, com a mínim, una llengua estrangera, en el nostre cas, l'anglès. Això implica que l'alumnat ha d'haver assolit els coneixements orals i escrits que fixa el currículum d'aquesta etapa.

Ja que s'observa que la llengua més utilitzada pels alumnes, tant dins com fora de l'escola, és el castellà, veiem la necessitat de potenciar l'ús del català no només com a llengua d'ús curricular sinó com a llengua d'ús social.

Pel que fa a les llengües no curriculars, en especial quan són llengües de l'alumnat i de les famílies d'origen estranger, tenen un paper integrador i d'equitat a través de la sensibilització, el respecte, el reconeixement i l'obertura cap a l'aprenentatge de totes les llengües.

3.3. Els aspectes d'organització i de gestió que tinguin repercussions metodològiques i lingüístiques

Per garantir una continuïtat envers la línia metodològica del treball de la llengua, és bàsic que l'equip docent disposi d'un espai per poder coordinar-se i consensuar els principis metodològics que han d'orientar l'ensenyament de les competències bàsiques de l'àmbit lingüístic i les seves dimensions marcades pel currículum.

El centre disposa de documents, en constant renovació, on es plasmen els acords de cicle i etapa.

4. CRITERIS METODOLÒGICS I ORGANITZATIUS PER A L'APRENTATGE DE LES LLENGÜES

4.1 Determinar els plantejaments sobre l'adquisició del llenguatge, la didàctica de les llengües i la gestió coordinada de les llengües amb l'objectiu de facilitar el tractament conjunt de les estructures comunes, la transferència d'aprenentatges d'una llengua a les altres i el reconeixement de la riquesa individual i col·lectiva derivada de la diversitat lingüística de la societat

(Actualització prevista pel curs 2022-2023)

4.2 Explicitar els mecanismes que han de garantir la coordinació de les àrees de llengua i les estratègies que han de permetre incrementar el grau d'exposició dels alumnes a les llengües a través de l'ensenyament integrat de llengües i continguts d'àrees o matèries no lingüístiques (AICLE), i fent explícits els criteris que ho justifiquin

(Actualització prevista pel curs 2022-2023)

4.3 Concretar les estratègies d'ensenyament i d'aprenentatge que permeten fer un tractament integrat de la llengua vehicular i de continguts curriculars en aquells contextos en què a l'aula hi ha alumnes amb competències lingüístiques molt diverses (per exemple, alumnes incorporats a l'aula ordinària després de l'acollida inicial)

(Actualització prevista pel curs 2019-2020)

4.4 Descriure les estratègies educatives d'immersió lingüística que s'han d'aplicar per assegurar l'ús intensiu de la llengua catalana com a llengua vehicular d'ensenyament i d'aprenentatge i per garantir que els alumnes de centres on el català no és la llengua majoritària disposin, de manera sistemàtica, de les ajudes necessàries per poder accedir a l'aprenentatge

ESTRATÈGIES D'INTERVENCIÓ LINGÜÍSTICA AMB L'ALUMNAT

(Actualització prevista pel curs 2022-2023)

4.5 Descriure les accions que es duran a terme per garantir el mateix grau de competència educativa en català i en castellà al final de l'educació obligatòria i les estratègies educatives que garantiran l'aprenentatge de la llengua castellana

(Part d'aquest apartat està en elaboració. (Actualització prevista pel curs 2022-2023)

La biblioteca escolar

És un espai educatiu i dinàmic, un entorn de formació que ofereix materials en tots els tipus de suport per a l'aprenentatge i per a la recerca.

És un servei adreçat al professorat, a l'alumnat i a tota la comunitat educativa, per al desenvolupament del currículum, gaudiment i ampliació de coneixements i llengües.

La biblioteca és un recurs fonamental per a l'adquisició de les competències bàsiques i el desplegament dels continguts curriculars a totes les àrees i etapes educatives.

La biblioteca al centre es desenvolupa en un entorn físic i virtual que genera suport a la tasca docent, potenciant entorns de comunicació, de col·laboració i d'aprenentatge privilegiats, i on es complementen la presència física i virtual amb els continguts impresos i digitals i la utilització d'eines.

La biblioteca escolar, així com la biblioteca d'aula, dota els estudiants d'habilitats d'aprenentatge que li seran útils al llarg de la vida i desenvolupa la seva imaginació, permetent-los d'aquesta forma viure com a ciutadans responsables.

A mesura que avancen els anys, la biblioteca escolar està deixant de ser magatzem de llibres per convertir-se en espai ple de vida on s'hi realitzen moltes activitats relacionades amb el gust per a la lectura: préstec de llibres, hora del conte, visites d'autors i il·lustradors, exposicions temàtiques...

Si bé el context actual és diferent al de fa uns anys, sabem que un dels principals objectius de qualsevol biblioteca és promoure la lectura, és a dir, fomentar l'hàbit lector. També creiem en la importància de la biblioteca escolar com a espai imprescindible per desenvolupar la imaginació i la creativitat, com a lloc on aprendre a fer silenci, a escoltar o a posar en comú i debatre idees.

La biblioteca escolar és un agent compensador de desigualtats socials. Possibilita que tot l'alumnat pugui accedir de manera igualitària a la lectura, a la recerca

d'informació i a tots els materials d'aprenentatge, independentment del seu estatus social o el seu capital econòmic.

D'entrada, l'arribada de les tecnologies digitals en moltes escoles ha afectat el concepte de biblioteca escolar com a centre de recursos i per això nosaltres disposem d'ordinadors a la biblioteca Segurament, podem trobar alumnat que s'estimen més anar a l'aula d'ordinadors abans que utilitzar la biblioteca a l'hora de buscar una informació. I és que la rapidesa i la democratització de la cerca ho ha posat així de senzill. Però si bé l'alumnat domina amb habilitat les noves tecnologies, no es pot dir el mateix dels continguts. Aquí és on radica la feina del docent per tal que l'alumnat sàpiga discernir, classificar i escollir la informació escaient.

Hi ha diverses estratègies que fomenten el gust per la lectura i que es porten a terme a l'escola: Podrem trobar des dels clàssics contacontes, les maletes viatgeres, els clubs de lectura, el taulell de novetats o de recomanacions, els padrins de lectura, les exposicions temàtiques de llibres al voltant d'un tema (petit príncep...) o al voltant d'un autor o il·lustrador, la visita al centre d'aquest escriptor, la visualització d'una pel·lícula o curtmetratge que tingui la seva versió en paper, o la participació a concursos de lectura en veu alta.

A l'escola pretenem oferir oportunitats de realitzar lectura lliure i voluntària, unir lectura i esbarjo, aproximar el professorat i l'alumnat a la biblioteca de centre, donar a conèixer els diferents materials que disposa la biblioteca de l'escola.

L'oferta de llibres és diversa com també hi ha oferta de llengües; els i les alumnes poden escollir llibres en català, castellà i anglès.

El bibliopati.

Per promoure la lectura al nostre centre apliquem activitats escolars diverses. L'escola també ha creat l'activitat que anomenem "Bibliopati" que consisteix en obrir la biblioteca als nens i nenes de Primària durant l'estona d'esbarjo.

Aquesta activitat sorgeix per oferir l'oportunitat de dedicar-se a la lectura, la cerca d'informació o qualsevol tasca relacionada amb les llengües.

És una activitat totalment voluntària que consisteix en que tots els dies de la setmana, els alumnes dels diferents cicles de primària poden disposar de l'espai de

la biblioteca per gaudir de llibres variats, còmics i revistes tant en català, en castellà i anglès.

Aquesta activitat pretén fomentar la importància de la lectura a l'escola tot posant èmfasi en el fet de llegir per plaer.

Els objectius principals són:

- Motivar els alumnes per la lectura recreativa.
- Descobrir que es pot gaudir d'un llibre en qualsevol lloc i en qualsevol moment.
- Oferir altres opcions per passar-ho bé al pati.
- Despertar l'interès per anar a la biblioteca.
- Incentivar la lectura compartida: en parelles, en petits grups, de grans amb petits...

Els alumnes de 6è han estat formats per tal que siguin els qui siguin els encarregats de la coordinació de préstec a l'EPERGAM, teixellar i organització del material i llibres de la biblioteca de l'escola. Es dediquen a acompanyar els infants, a qui els calgui, en les lectures i cerca d'exemplars segons l'autor, tema o nivell (sempre assessorats pels mestres que tenen assignada aquesta àrea i pels responsables de la biblioteca).

El grau de satisfacció de la bibliopati és altíssim i s'està fent molt bon ús, veient la molt bona acceptació per part de l'alumnat. El nostre principal objectiu de promoure la lectura per plaer entre els alumnes i d'altra fer que el llegir per aprendre sigui fonamental i els ajudi a millorar a totes les àrees d'aprenentatge s'ha assolit amb èxit tal com queda reflectit als resultats de CCBB de 6è.

La lectura ha de ser un moment que puguin compartir amb els seus companys, mestres i famílies i és un aspecte que es fomenta al llarg de tot el curs.

Les conferències

Una conferència és la comunicació i l'exposició que fa un alumne, sobre un tema que ha preparat, a la resta de la classe.

Normalment el tema és lliure i que li interessa. D'aquesta manera possibilitem el despertar de l'esperit científic i la investigació contínua, permetre que , els alumnes vagin construint les seves veritats o punts de vista i no donar les coses com a certes i inamovibles.

A la nostra escola els protagonistes són els alumnes, d'aquí la importància de les conferències, perquè és el propi alumne el creador i transmissor de la recerca d'informació sobre temes que els interessa.

El paper del mestre és d'acompanyant i guia, ajudem a desenvolupar les capacitats i potencialitats dels alumnes per treure el millor de cadascú.

Pensar una feina, fer-la i comunicar-la davant d'altres persones són activitats molt freqüents a la nostra societat. Cada vegada es valora més que una persona sigui capaç de parlar en públic per exposar un tema, defensar una opinió, fer una pregunta interessant, ...

Per tant, en la societat de la informació, comunicar es converteix en una de les competències bàsiques per al desenvolupament de les persones, i creiem que a l'escola és un bon lloc per practicar-la. És per aquest motiu que intentem fomentar situacions en les que els infants hagin d'expressar i explicar als altres coses que saben i/o què han après.

En què consisteix el treball de fer conferències?

Com hem dit anteriorment, una conferència és la comunicació i l'exposició que fa un alumne, sobre un tema que ha preparat, a la resta de la classe.

L' alumne tria el tema i en fa la proposta al mestre. Tot seguit es decideix la data i l'hora per a la seva exposició (a realitzar durant el trimestre). Cada alumne ha de fer una conferència cada trimestre, una individual i un altra en grup o parella.


L'alumne, a casa i amb l'ajuda de la família, farà el procés de cerca i selecció d'informació, així com la preparació dels materials per a l'exposició i l'explicació oral.

Tot i que la conferència es prepara a casa, a l'escola dediquem unes sessions inicials per afavorir el desenvolupament de la competència informacional en

l'alumnat i unes sessions en petit grup per revisar, resoldre problemes, dubtes i per guiar el procés. Així mateix, els alumnes van lliurant, per correu electrònic les conclusions i síntesi que van realitzant, per tal que la tutora vagi supervisant i retornant amb les degudes observacions.

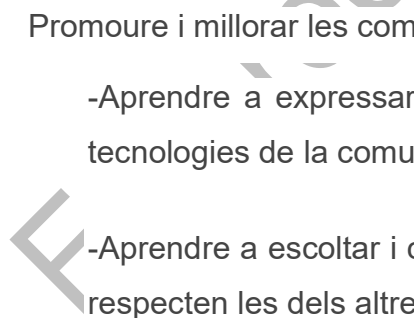
El dia de la realització, l'alumne exposa el seu treball i, en acabar, els companys li poden fer preguntes per resoldre dubtes sobre la seva explicació.

Amb l'activitat de la conferència pretenem fer un pas més enllà per assegurar l'assoliment de la competència informacional en el nostre alumnat, afavorint-ne la pràctica i sistematitzant els processos de les tres fases:

- 
1. Cerca, localització i selecció de la informació
 2. Tractament de la informació
 3. Comunicació del coneixement adquirit

Alhora, també pretenem que les famílies col·laborin en el procés d'aprenentatge dels seus fills.

Objectius

- 
- Promoure i millorar les competències lingüístiques del nostre alumnat:
 - Aprendre a expressar-se oralment i per escrit, fent servir el propi cos i les tecnologies de la comunicació.
 - Aprendre a escoltar i conversar, aportant coneixements i opinions, mentre es respecten les dels altres.
 - Ajudar a estructurar el seu pensament.
 - Fer-los conscients dels seus aprenentatges, capacitats i limitacions.
 - Ajudar a adonar-se que els seus aprenentatges són significatius (expliquen perquè algú els escolta i aprèn d'ells).

- Fomentar el pensament que “tots aprenem de tots” i que tots tenim coses a ensenyar als altres.
- Afavorir la inclusió de tot l'alumnat acceptant i valorant la diversitat en les diferents maneres de fer i de pensar.
- Promoure la competència informacional i l'ús de la lectura perquè aprenguin a:
 - Accedir amb eficiència i autonomia a la informació.
 - Avaluar la informació i les seves fonts
 - Ser capaços de comprendre la informació per poder incorporar-la a la pròpia base de coneixements.
 - Classificar, emmagatzemar, manipular i combinar la informació reunida o generada per elaborar un producte final que els serveixi per fer una exposició oral.
 - Utilitzar la informació de manera ètica i legal, fent una correcta citació bibliogràfica de les fonts utilitzades (bibliografia i webgrafia).
- Promoure el coneixement de la biblioteca de l'escola, l'accés autònom a les fonts informatives i als materials i els serveis que la biblioteca posa al seu abast.

Competències bàsiques que es treballen

- **Competències transversals:**

- Comunicativa, lingüística i audiovisual
- Artística i cultural
- Tractament de la informació i competència digital
- Aprendre a aprendre (C. informacional: llegir per aprendre)
- Autonomia i iniciativa personal

- **Competències específiques centrades en conviure i habitar el món:**

- Coneixement i interacció amb el món físic
- Social i ciutadana

Pauta per fer la conferència

Abans d'iniciar una conferència caldrà fer dues coses. Primer triar el tema i a continuació planificar com fer el treball.

- **La tria del tema**

Entenem que la tria del tema ha de ser lliure, però acordada amb el mestre.

Lliure per:

- Donar un espai de decisió personal a l'alumne .
- Si l'ha escollit l'alumne sempre estarà més motivat per realitzar el treball.

Acordada per:

- Assegurar que no es repeteixen temes.
- Assegurar que el tema és adequat per l'edat o adequat per al nivell de cada alumne.
- Vetllar per la diversitat de temàtiques a dins la classe.
- **La planificació del treball** seguint els següents passos:

1-Cerca, localització i selecció de la informació (trobar la informació que necessitem)

1. Pensar què sabem i què volem saber sobre el tema escollit.
2. Preparar un guió amb els apartats que volem investigar sobre el tema.
3. Pensar en quins formats necessitem la informació: text, imatges, vídeos, etc.
4. Decidir com volem que sigui el producte final (dossier i mural o presentació digital: power point, prezi,...) per exposar tot el que haurem après.

5. Decidir quines fonts d'informació ens poden anar bé i on les anirem a cercar: a la biblioteca (ús del catàleg ePèrgam), a internet (edu365, symbaloo, cercadors, ...), a fonts orals.
6. Anotar les referències de les fonts d'informació seleccionades

2- Tractament de la informació

1. Llegir i comprendre la informació que hem seleccionat.
2. Fer resums o esquemes de la informació seleccionada.
3. Relacionar la informació nova amb les coses que ja sabíem.
4. Classificar la informació (text i imatges) que utilitzarem segons els aspectes del guió que hem preparat.
5. Escriure un text que expliqui cada apartat del guió.

3- Comunicació dels coneixements

Confeccionar el mural amb tot el que ara sabem.

Signi quin sigui el producte final (mural o presentació digital) sempre ha de tenir:

- Títol del tema
- Justificació (per què he triat aquest tema)
- Índex amb els apartats que s'expliquen sobre el tema
- Textos breus que expliquin cadascun dels apartats.
- Citació de les fonts:

Bibliografia: Cognom, nom de l'autor. Títol. Editorial.

Webgrafia: Títol (data de consulta) <adreça web>

- Data, nom i curs de l'alumne.

Preparar-se l'exposició oral per explicar (no llegir) als companys tot el que s'ha après.

Les exposicions

Hem d'intentar que, a mesura que passen els cursos, els alumnes vagin aprenent que presentar un treball als companys comporta una sèrie d'habilitats verbals i no verbals que cal anar dominant:

- Mirar al públic.
- Parlar alt i clar: la vocalització i el to de veu són fonamentals
- Explicar, no llegir: han d'aprendre a explicar amb les seves paraules.
- Entendre tot el que s'explica.
- Gesticular: l'alumne ha d'acompanyar les paraules amb gestos que reforcin la seva explicació (hem d'evitar les mans a les butxaques).

Els materials

Quan parlem de materials, ens referim als suports que cada alumne porta per acompanyar l'exposició. Aquests poden ser objectes, vídeos, fotos, murals, presentacions digitals, etc.

A partir de quart es pot aconsellar que l'alumne faci la seva exposició amb l'ajuda d'una presentació digital, ja sigui feta amb Power Point, Prezi o qualsevol altre programari adequat per aquesta finalitat.

És important que, sobretot a cicle superior, les presentacions digitals només serveixin a l'alumne com a guió de la seva explicació i l'ajudin a il·lustrar allò del que parla.

També és interessant que el conferenciant prepari una petita activitat per als companys relacionada amb el tema, per després de l'exposició.

El paper dels companys i les companyes

Els companys han de mantenir un ambient de respecte i escolta activa i, quan s'acabi l'exposició, han de preguntar els dubtes que puguin tenir.

A partir de 5è haurien de prendre apunts per poder, després i segons el criteri del mestre, fer-ne un resum, ampliar el tema exposat, ...

El paper del mestre (tutor, mestre biblioteca, mestre informàtica/tallers)

El paper del mestre en aquestes conferències ha de ser:

- Vetllar perquè a principi de curs tots els alumnes triïn un tema, adequat a l'edat, o a les seves característiques.
- Assignar una data d'exposició amb suficient temps per preparar-la
- Donar suport al/les alumnes, sobretot als més vulnerables.
- Aportar recursos per a la planificació a l'hora d'abordar el treball d'investigació per la conferència (tutorials pels diferents cicles).
- Impartir formació d'usuaris de biblioteques per donar a conèixer la biblioteca i facilitar l'accés autònom a les fonts informatives i als materials que la biblioteca posa al seu abast. (sessions de Biblioteca)
- Impartir formació a l'alumnat de primària en l'ús de programaris i aplicacions informàtiques: Word, Power Point, Prezi, tractament d'imatges, etc. (sessions de Tallers/Informàtica)
- Observar i avaluar les exposicions, així com dinamitzar el debat posterior.

Valoracions

És important que, després de cada conferència, tant l'alumne conferenciant com els companys i el mestre puguin fer-ne una valoració. A partir de Cicle Mitjà seria bo que aquesta valoració, més enllà del "m'ha agradat" o el "no m'ha agradat", girés al voltant dels següents punts:

- El material exposat (presentació, adequació del material al propòsit de la conferència)
- El guió (preparació i explicació)
- La coherència del tema

- El contingut i l'estructura de l'exposició
- L'expressió oral (claredat, entonació, fluïdesa, riquesa de vocabulari,...)
- El domini del tema exposat (resposta a les preguntes i/o dubtes dels companys)

Avaluació

Cada tutor avaluarà les conferències dels seus alumnes tenint en compte:

- El contingut i l'estructura del producte elaborat per a fer l'exposició de la conferència.
- L'exposició oral de l'alumne: A nivell del coneixement sobre el tema treballat i a nivell de les seves habilitats d'expressió oral.
- La valoració que fan els companys.

4.6 Determinar els escenaris i espais d'aprenentatge adreçats a promoure i facilitar contextos autèntics d'ús de les llengües, que potenciïn el treball cooperatiu i que intensifiquin la producció oral i escrita dels alumnes

(Actualització prevista pel curs 2022-2023)

CM i CS Espais de llengua

C.INFANTIL i CI ambients i racons de llengua

4.7 Recollir les metodologies i els agrupaments dels alumnes més rellevants que s'espera que afavoreixin la interacció dels alumnes així com els aspectes organitzatius i de coordinació que se'n derivin (espais per a la coordinació de projectes, de nivell, de cicle o d'etapa, si escau)

(Part d'aquest apartat està en elaboració. Tasca prevista pel curs 2020-2021)

Actualment al centre ens organitzem i distribuïem de la següent manera:

Funcionament dels espais de CS

A CS hem distribuït els matins de la següent manera:

- **De 9.00 a 9.30h fem l'entrada tranquil·la.** En arribar deixen les agendes a la taula del tutor/a , per tal que si hi ha alguna anotació de les famílies el mestre/a es pugui assabentar. Simultàniament treuen el seu diari i en ell escriuen l'estat emocional en que es troben i el desig pel dia. L'encarregat passa llista i passats aquests 5' o 7' dediquem el temps a la lectura, un dia lectura individual silenciosa, un altre lectura en veu alta per part de la mestra, el següent lectura preparada en veu alta per part dels alumnes, lectura silenciosa i l'últim dia de la setmana fem recomanacions de llibres o la mestra exposa un àlbum il·lustrat, del qual posteriorment treballarem la temàtica en gran grup.
- **De 9.30 a 11.00 el dediquem als diferents espais :**

Fem quatre grup internivells barrejant de forma heterogènia els alumnes de 5è i 6ès.

Cada dia els tocarà un espai diferent, tots han de passar per tots els espais que són:

- **Espai @** dedicat a les matemàtiques
- **Espai de ciències**
- **Espai d'art**
- **Espai de llengua:**

Aquest espai està format per diversos racons de lliure circulació. Els alumnes poden treballar de forma individual o per grups. Cada membre té un pla de treball individual que es planifica personalment, l'única condició és que, en finalitzar el trimestre, ha d'haver passat per tots els racons.

Es treballen les tipologies textuais, el lèxic, vocabulari, ortografia, recursos estilístics, gramàtica, raonament i lògica, lectura, quadernet d'ortogrup i jocs de sobretaula relacionats amb la llengua.

El material emprat es basa en propostes confeccionades pels propis tutors, llibres de consulta, diaris, enigmes, refranys, frases fetes, acròstics, sinònims, antònims, homòfones, poemes, còmics, sopes de lletres, mots encreuats, dictats bellugadissos, dictats per parelles, construcció de definicions o cerca de paraules a partir de definicions donades, utilització dels diferents tipus de diccionaris, activitats d'agilitat visual, etc.

Acostumem a utilitzar fitxes plastificades on els alumnes poden escriure i esborrar amb facilitat, per tornar a ser utilitzat per altres companys. Amb full només fan les tipologies textuais (narracions, descripcions, receptes, notícia, entrevista, biografies, diàleg, comentaris de text, comprensió lectora amb diferents tipologies de preguntes, formats i materials)

En finalitzar la sessió es fa una valoració i avaluació individual de la tasca realitzada i posteriorment una posada en comú de la feina feta així com l'exposició dels assoliments aconseguits aquell dia i possibles modificacions a realitzar.

L'espai de llengua està distribuït de manera que els alumnes puguin treballar asseguts a taula, a les catifes, al terra o al passadís, segons les necessitats de l'activitat. S'ha procurat que es tracti d'un espai amb un ambient tranquil i relaxat, amb material de tot tipus i atractiu per tal que l'alumnat desitgi utilitzar-lo i gaudir-lo.

Cal destacar que es treballa la lectura en veu alta: Els alumnes realitzen activitats vocals, aprenen a entonar, modular i donar musicalitat i ritme als textos que llegeixen. Els alumnes posen el llibre sobre un faristol i propaguen la seva veu de forma que es pugui escoltar de forma correcta per tots els companys.

Per tal de cercar, tractar, filtrar, comparar, i destriar informacions de textos escrits de diferents origen i format, donem molta importància a la preparació de conferències: Els alumnes són els propis creadors, cercadors i difusors dels coneixements que, a partir de preguntes "interessants" que ells mateixos es fan, preparen i exposen davant l'aula.

Aquestes conferències seran individuals i per parelles, han de preparar un power, mural i/o maqueta que enriqueix la tasca així com una activitat o fitxa per tal que els oients exposin el que han entès o les dubtes que els han sorgit.

Posteriorment cada membre de l'aula fa una valoració de l'expressió escrita, verbal i corporal del ponent així com del contingut de la conferència.

Cal destacar l'activitat de **padrins lectors** que tota l'escola realitza quinzenalment els divendres per la tarda.

Els alumnes de 6è apadrinen els alumnes de 1r, els de 5è al de P-5, el de 4t a P-4 i 3r no en fa, pel fet que treballen el teatre, P-3 no tenen padrins i 2n fan parelles lectores.

Els padrins treballen un conte, se'l preparen i el llegeixen, de forma clara i interpretativa als fillols, aquests els escolten i posteriorment intenten llegir-lo ells, l'alumne gran fa preguntes sobre el text per tal de veure si ho ha entès i de tant en tant fan conjuntament activitats com: fer un punt de llibre, escriure frases maques dedicant-se les els uns als altres, etc

Cada parella té un contracte on es comprometen de les seves funcions i càrrecs, ho signen i es fa una sessió especial i destacada a l'acte de formació de parelles.

En finalitzar el curs es lliura un diploma a cada alumne que ha participat amb l'activitat durant una sessió especial de tancament.

Els alumnes creen uns nexes afectius molt grans que també aprofitem per quan realitzem tallers de lliure circulació a l'escola o fem sortides comunes fora del centre.

Per altra banda, cal destacar que cada curs els alumnes de CS, quan treballem un llibre de narrativa i així mateix la poesia, fem venir a l'autora dels llibres d'aquestes tipologies i per tal de poder-nos posar en contacte amb ella i fer la sol·licitud de que vinguin, cada alumne li lliura un correu electrònic exposant què és el que els ha agradat de la seva obra. Així mateix creem una entrevista amb el recull de les preguntes de la canalla i, quan venen, fem un taller d'escriptura, lectura en veu alta o bé un taller per treballar alguna dinàmica sobre la llengua que l'escriptora ens proposa.

A 6è normalment, portem una narradora com per exemple la Maria dels Àngels Sellés, autora del llibre sobre la guerra civil espanyola. I a 5è la Núria Freixa per treballar el seu llibre sobre poesia.

4.8 Establir les estratègies per garantir una organització flexible de l'alumnat, que permeti oferir un aprenentatge més personalitzat.

(Actualització prevista pel curs 2022-2023)

4.9 Determinar els espais previstos per a la coordinació entre el professorat de llengües, i entre aquest professorat i el d'altres disciplines, amb l'objectiu d'afavorir la reflexió docent i consensuar els objectius d'aprenentatge tant pel que fa a la coordinació vertical, és a dir entre cursos, cicles i etapes, com pel que fa a la coordinació horitzontal, pròpia d'un mateix curs, cicle o etapa

(Actualització prevista pel curs 2022-2023)

4.10 Explicitar els espais de diàleg, criteris de treball i estratègies d'avaluació que permetran fer el seguiment de la competència lingüística de l'alumnat i de l'assoliment dels continguts de totes les matèries. **(Actualització prevista pel curs 2022-2023)**

El centre participa a les proves externes de les competències bàsiques de 6è, i properament de 4t d'ESO, així com també de les diagnòstiques de 2n de primària. A més, el centre té proves d'avaluació internes de diferents àrees. A partir dels resultats es fan propostes d'actuacions de millora.

4.11 Concretar, si és el cas, els mecanismes de participació en les activitats del centre del professorat que imparteix llengües estrangeres no curriculars i que habitualment ho fa en horari extraescolar (amazic, xinès, romanès, portuguès, àrab, etc.) amb

l'objectiu de vetllar per una metodologia d'ensenyament de les llengües comuna i de caràcter comunicatiu i competencial; de reforçar la presència i el reconeixement de les llengües dels alumnes en el centre, i per contribuir al desenvolupament de la consciència intercultural i el respecte a la diversitat per part dels alumnes.

(Actualització prevista pel curs 2022-2023)

4.12 Determinar les estratègies de col·laboració amb institucions, xarxes i entitats de caràcter local, nacional i/o internacional per dissenyar, aplicar i avaluar programes i projectes específics de foment de l'aprenentatge informal i no formal de les llengües.

(Actualització prevista pel curs 2022-2023)

4.13 Descriure les actuacions derivades de l'existència de plans educatius d'entorn o d'altres plans socioeducatius en què el centre s'hagi implicat per travar xarxes de relació entre el teixit social i, alhora, afavorir l'ús de la llengua catalana en les activitats que s'adrecen a la comunitat educativa

(Actualització prevista pel curs 2022-2023)

5. RECURSOS I ACCIONS COMPLEMENTÀRIES

5.1 Determinar els recursos i els suports addicionals –aula d'acollida, auxiliar o assistent lingüístic, suport lingüístic i social, etc.- necessaris i descriure com es definiran i organitzaran les

seves tasques d'acord amb les programacions i els projectes del centre

(Actualització prevista pel curs 2022-2023)

5.2 Determinar i descriure les accions complementàries orientades a augmentar l'exposició de l'alumnat a les llengües objecte d'aprenentatge i vinculades a activitats 7 educatives no formals o informals que impliquin la col·laboració amb altres institucions o entitats com ara les pròpies dels programes ERASMUS, e-TWINNING o d'internacionalització de l'educació, o les mobilitats i intercanvis amb altres centres

(Actualització prevista pel curs 2022-2023)

6. COMUNICACIÓ INTERNA I RELACIÓ AMB L'ENTORN

6.1 Estratègies i mecanismes previstos per garantir l'ús del català o de l'occità a l'Aran com a llengües vehiculars i d'aprenentatge normalment emprades en les activitats docents (ex. exposicions dels professors, material didàctic, activitats d'aprenentatge i d'avaluació, interaccions entre docents o entre docents i alumnes, reunions, informes i comunicacions)

(Actualització prevista pel curs 2022-2023)

6.2 Estratègies i mecanismes previstos per garantir l'ús habitual de la llengua catalana o de l'occità a l'Aran en les activitats administratives i en les comunicacions orals o escrites entre el

centre i l'entorn, sens perjudici del que determinen els articles 16.4 i 16.5 de la Llei d'educació.

(Actualització prevista pel curs 2022-2023)

6.3 Estratègies i accions previstes per garantir una atenció personalitzada a les famílies que ho requereixin.

(Actualització prevista pel curs 2022-2023)

6.4 Accions escolars de dinamització lingüística i comunicativa que es duran a terme per incrementar el domini i l'ús de les llengües.

(Actualització prevista pel curs 2022-2023)

6.5 Determinar les llengües emprades en les activitats no docents i els protocols per traslladar als professionals encarregats de la gestió d'aquestes activitats (menjador escolar, activitats extraescolars, etc.) els usos lingüístics de l'escola i el seu valor educatiu.

(Actualització prevista pel curs 2022-2023)

6.6 Estratègies previstes per reconèixer i promoure l'aprenentatge de les llengües familiars dels alumnes d'origen estranger i la valoració del bagatge lingüístic i cultural diferenciat que aporten al centre escolar: mecanismes per a la incorporació

d'aquestes llengües a l'àmbit escolar i adaptació, si cal, de la comunicació del centre amb les famílies

(Actualització prevista pel curs 2022-2023)

7. DIFUSIÓ DEL PROJECTE LINGÜÍSTIC DE CENTRE

Es presenta el document al Claustre i al Consell Escolar.

Aquest document estarà exposat amb la resta de documents de centre per tal que sigui consultable pels mestres membres del claustre. Cada responsable de l'àrea de llengua (tant de català, castellà com anglès) tindran còpies per tal de seguir les directrius que marca el document.

Es presentaran els punts que parlen de les llengües vehiculars i l'ús de la llengua a les persones implicades al centre com ara AMPA, extraescolars i menjador.

Es faran les cites i referències a aquest document que calguin en la PAC i en la MAC de cada curs.

Aquest document es farà públic mitjançant la publicació a la pàgina web de l'escola.